



ВЫСШАЯ ШКОЛА ЭКОНОМИКИ  
НАЦИОНАЛЬНЫЙ ИССЛЕДОВАТЕЛЬСКИЙ УНИВЕРСИТЕТ



Институт статистических исследований  
и экономики знаний

Центр конъюнктурных исследований



---

**ИНДЕКС ЭКОНОМИЧЕСКОГО НАСТРОЕНИЯ  
(ИНДЕКС ВШЭ) ВО II КВАРТАЛЕ 2011 ГОДА**

---



Июль '11

---

Москва



**ВЫСШАЯ ШКОЛА ЭКОНОМИКИ**  
НАЦИОНАЛЬНЫЙ ИССЛЕДОВАТЕЛЬСКИЙ УНИВЕРСИТЕТ



**Институт статистических исследований  
и экономики знаний**

**Центр конъюнктурных исследований**

# **ИНДЕКС ЭКОНОМИЧЕСКОГО НАСТРОЕНИЯ (ИНДЕКС ВШЭ) ВО II КВАРТАЛЕ 2011 ГОДА**

Москва  
2011

**«Индекс экономического настроения (Индекс ВШЭ)»  
во II квартале 2011 года. – М.: НИУ ВШЭ, 2011. – 11 с.**

**Центр конъюнктурных исследований Института статистических исследований и экономики знаний НИУ ВШЭ** представляет информационно-аналитический материал «Индекс экономического настроения (индекс ВШЭ)», подготовленный в рамках фундаментальных исследований НИУ ВШЭ.

Полученные результаты базируются на опросах руководителей более 15 тыс. предприятий и организаций различных видов экономической деятельности разделов С, D, E, F, G по ОКВЭД, а также для выявления потребительских ожиданий опрашивается 5 тыс. представителей взрослого населения. Указанные опросы в мониторинговом режиме проводит Федеральная служба государственной статистики.

При расчете Индекса экономического настроения (Индекса ВШЭ) в целях сопоставимости с международными стандартами, принятыми в странах ОЭСР, применяется максимально идентичная процедура обработки данных.

**Институт статистических исследований и экономики знаний**

Адрес: 101000, Москва, ул. Мясницкая, д. 20  
Телефон: (495) 621–28–73, факс: (495) 625–03–67  
E-mail: [issek@hse.ru](mailto:issek@hse.ru)  
<http://issek.hse.ru>

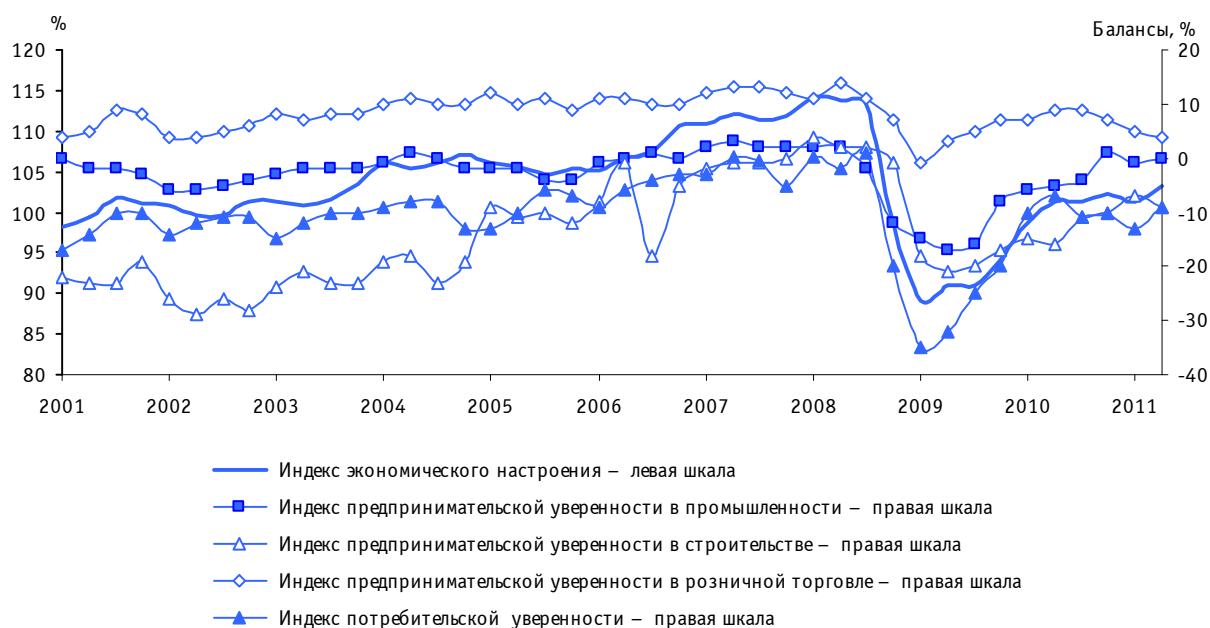
© Национальный исследовательский университет  
«Высшая школа экономики», 2011  
При перепечатке ссылка обязательна

Центр конъюнктурных исследований Института статистических исследований и экономики знаний Национального исследовательского университета ВШЭ (ЦКИ ИСИЭЗ НИУ ВШЭ) представляет информационно-аналитический материал<sup>1</sup>, обобщающий результаты ежеквартальных обследований делового климата в различных секторах экономики России и потребительских ожиданий населения за II квартал 2011 г.

Информационно-аналитический материал включает исследование настроений руководителей около 4.5 тыс. промышленных предприятий, 7 тыс. строительных фирм, свыше 4 тыс. организаций розничной торговли, а также потребительских ожиданий 5 тыс. представителей взрослого населения России.

Опросы респондентов в указанных секторах экономики в мониторинговом режиме проводит Росстат и анализирует ЦКИ ИСИЭЗ НИУ ВШЭ. Итоги опросов представлены в виде системы обобщающих индексов, являющихся основными результирующими композитными индикаторами, характеризующими состояние делового климата в обследуемых секторах экономики. Эта система включает традиционные индексы предпринимательской уверенности в промышленности, строительстве и розничной торговле, регулярно рассчитываемых ЦКИ ИСИЭЗ НИУ ВШЭ, экспериментальный расчет Индекса экономического настроения (ИЭН ВШЭ) и один из его компонентов – индекс потребительской уверенности Росстата (рис. 1).

Рис. 1. Индекс экономического настроения (Индекс ВШЭ), индексы предпринимательской и потребительской уверенности



## Индекс экономического настроения (Индекс ВШЭ)

Для экспериментального расчета Индекса экономического настроения (Индекса ВШЭ) экспертами Центра конъюнктурных исследований отобраны девять индикаторов, наиболее адекватно отражающих конъюнктурные колебания в экономике страны:

- в промышленности – спрос (1), выпуск продукции (2) и запасы готовой продукции на складах (3);
- в строительстве – портфель заказов (4) и численность занятых в организациях (5);
- в розничной торговле – текущие (6) и ожидаемые (7) изменения экономического положения организаций и уровень складских запасов (8);
- потребительские ожидания населения (9).

<sup>1</sup> Подготовка данного материала осуществлена в рамках Программы фундаментальных исследований НИУ ВШЭ.

Индекс экономического настроения (Индекс ВШЭ), как и индексы предпринимательской и потребительской уверенности, базируется на наборе временных рядов балансов<sup>2</sup> оценок предпринимателей и потребителей, однако способы его расчета и интерпретации результатов имеют принципиальные особенности. Если индексы уверенности рассчитываются как среднее арифметическое значение сезонно скорректированных нестандартизированных временных рядов балансов, то при расчете Индекса экономического настроения (Индекса ВШЭ) применяется процедура объединения отобранных компонентов с использованием математических методов обработки данных – в целях сопоставимости максимально идентичная европейской системе расчета аналогичного показателя, в частности стандартизация сезонно скорректированных балансов оценок для приведения временных рядов к сопоставимому виду с точки зрения среднего уровня и вариации; взвешивание всех стандартизированных компонентов согласно секторальным весам. Рассчитанное средневзвешенное значение шкалируется для того, чтобы иметь за длительный период среднее значение 100% и стандартное отклонение 10. В результате, в большинстве случаев (при условии нормального распределения) Индекс изменяется в диапазоне от 90 до 110%, при этом значения больше 100% указывают на экономическое настроение производителей и потребителей выше среднего, а меньше 100% – ниже среднего.

Результаты обследований состояния делового климата в перечисленных секторах экономики, которые осуществлялись Росстатом и анализировались НИУ ВШЭ в течение длительного периода времени, позволили экспертам Центра конъюнктурных исследований ИСИЭЗ НИУ ВШЭ провести и ретроспективный расчет значения Индекса экономического настроения (Индекса ВШЭ) на 13 лет.

Компонентами Индекса являются показатели, получаемые на информационной базе опросов трех отраслей реального сектора экономики, вклад которых в ВВП страны составляет около 45%.

Расчет Индекса экономического настроения (Индекс ВШЭ) во II квартале 2011 г. продемонстрировал возобновление позитивной тенденции к восстановлению благоприятного делового климата в экономике России после незначительного ее снижения в предыдущем квартале. Сложившееся значение индекса 103.2% является лучшим за весь посткризисный период.

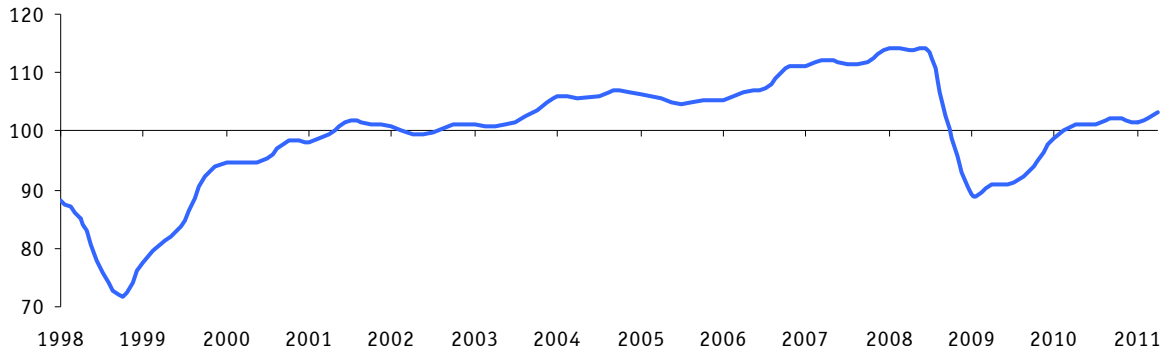
Драйверами роста Индекса экономического настроения (Индекса ВШЭ) во II квартале по сравнению с предыдущим периодом стали заметное улучшение совокупных потребительских ожиданий населения и некоторые положительные изменения делового климата промышленных организаций, что компенсировало традиционную за последние два с половиной года негативную динамику основных индикаторов делового климата в строительстве и нейтральное состояние розничной торговли.

В частности, интенсивный рост индекса потребительской уверенности и относительное увеличение уровня спроса на продукцию промышленных предприятий сопровождалось снижением уровня портфеля заказов и ожидаемой численности занятых в строительстве, а также незначительным ухудшением экономической ситуации в организациях розничной торговли. Остальные компоненты Индекса экономического настроения (Индекса ВШЭ) – ожидаемый выпуск и уровень запасов промышленной продукции, ожидаемые изменения экономической ситуации и уровень складских запасов в розничной торговле – по сравнению с предыдущим кварталом остались без изменений.

---

<sup>2</sup> Баланс – разность долей оценок респондентов, отметивших «увеличение» и «уменьшение» показателя по сравнению с предыдущим периодом, или разность долей оценок респондентов, отметивших уровень показателя как «выше нормального» и «ниже нормального» в отчетном периоде; в процентах («нормальный» уровень – достаточный, допустимый, приоритетный для сложившихся условий в период обследований).

Рис. 2. Индекс экономического настроения (Индекс ВШЭ)



В течение последних 13 лет минимальное значение Индекса экономического настроения (Индекса ВШЭ) было зафиксировано в IV квартале 1998 г. (71.7%). В период финансово-экономического кризиса 2008–2009 гг., несмотря на резкое снижение экономической активности, настроение предпринимателей и потребителей было не столь пессимистично. После снижения до 89.2% в I квартале 2009 г. показатель достаточно быстро восстановился до своего среднего значения (100%) и в начале 2010 г. превысил его. Вместе с тем и Индекс в целом, и его отдельные компоненты все еще заметно ниже своих докризисных значений, что свидетельствует о сдержанных темпах компенсационного роста российской экономики.

Результаты экспериментального расчета Индекса экономического настроения (Индекс ВШЭ) во II квартале 2011 г. показали, что основным индикатором его позитивной динамики являются значения *показателя потребительских ожиданий населения*.

Во II квартале индекс потребительской уверенности продемонстрировал самые высокие темпы роста за последние пять кварталов, увеличившись по сравнению с предыдущим периодом на 4 п. п. При этом повышение данного индекса сопровождалось положительными изменениями всех его пяти составляющих, включая оценку изменения личного материального положения.

Следует отметить, что столь позитивные изменения индекса потребительской уверенности в исследуемом периоде происходили на фоне продолжающегося в течение пяти месяцев снижения уровня реальных располагаемых денежных доходов населения. Разнонаправленное движение данных показателей в определенный период времени не является каким-то неожиданным событием. Во-первых, фактические номинальные денежные доходы населения, в отличие от реальных, на протяжении всего 2011 г. продолжают расти. Во-вторых, возможности потребительского кредитования в настоящее время вышли практически на докризисный уровень. В результате здоровой конкуренции между коммерческими банками на рынке потребительского кредитования появились весьма привлекательные продукты, которые в некоторой степени позволяют снять психологические барьеры, заставляющие при ведении домашнего хозяйства экономить финансовые ресурсы. В итоге наблюдается изменение целевых ориентиров потребителей – от создания «стабилизационного фонда» для минимизации потерь от различного рода форс-мажорных обстоятельств до более активного приобретения товаров и услуг. Данный тезис подтверждается и сокращением доли сбережений в общем объеме доходов населения.

Результаты исследования выявили позитивные изменения спросовой ситуации в промышленности и расширение ассортимента товаров в розничной торговле, что во многом объясняется улучшением потребительских настроений населения. Наряду с традиционным для II квартала завершением периода отложенного спроса после новогодних каникул и позитивных ожиданий возможных социальных бонусов со стороны государства, особенно актуальных перед выборами, эти положительные тенденции стали основными драйверами роста индекса потребительской уверенности и, как следствие, в значительной степени повлияли на рост Индекса экономического настроения (Индекса ВШЭ).

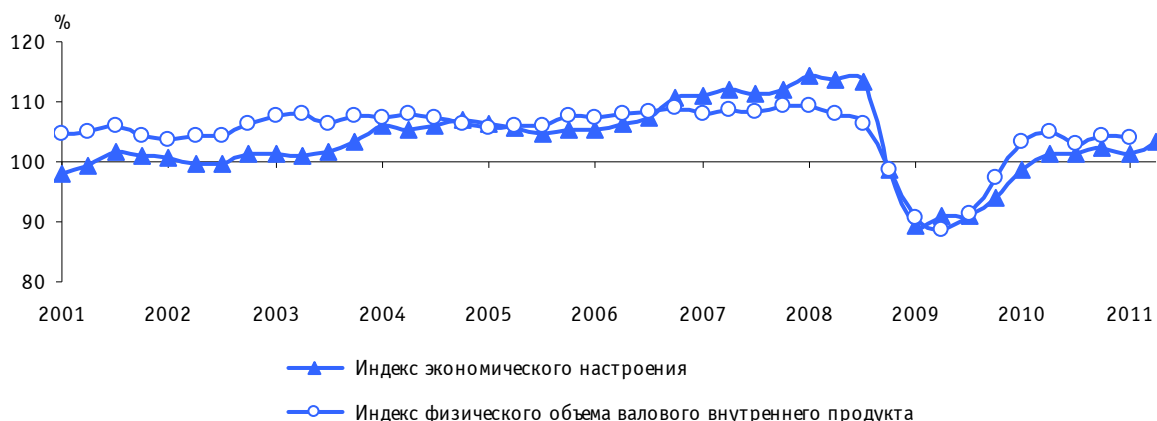
Учитывая заметное позитивное изменение индекса потребительской уверенности во II квартале 2011 г., можно утверждать, что по результатам данных за июнь 2011 г. по сравнению с июнем предыдущего года, мы станем свидетелями перелома негативной тенденции снижения реальных располагаемых денежных доходов населения, продолжающуюся с января по май 2011 г., и выхода данного показателя, хоть и в небольшую, но положительную зону.

Проведенное исследование позволило также выявить ряд факторов, препятствующих полноценному восстановлению благоприятного делового климата в экономике страны, и оценить интенсивность их воздействия. Наиболее заметное отрицательное влияние на бизнес во II квартале 2011 г. оказывали налоговый пресс, резко усилившийся в связи с ростом ставки ЕСН (высокий уровень налогообложения занимал верхние позиции рейтинга ограничений во всех обследованных секторах экономики), а также проблемы, связанные с недостаточным внутренним спросом на продукцию (услуги) со стороны конечных потребителей.

### Индекс экономического настроения (Индекс ВШЭ) и ВВП

При расчете Индекса отмечена высокая корреляция динамики Индекса с динамикой ВВП (рис. 3). Учитывая оперативность (опережение публикации официальных статистических данных об объеме ВВП составляет 1.5 месяца) и достаточную точность расчета, возможно использование Индекса в качестве дополнительного индикатора при анализе текущего состояния и краткосрочного прогнозирования развития экономики страны.

Рис. 3. Динамика Индекса экономического настроения (Индекса ВШЭ) и валового внутреннего продукта



Опираясь на рассчитанное значение индекса, можно предположить некоторый рост объема валового внутреннего продукта во II квартале текущего года.

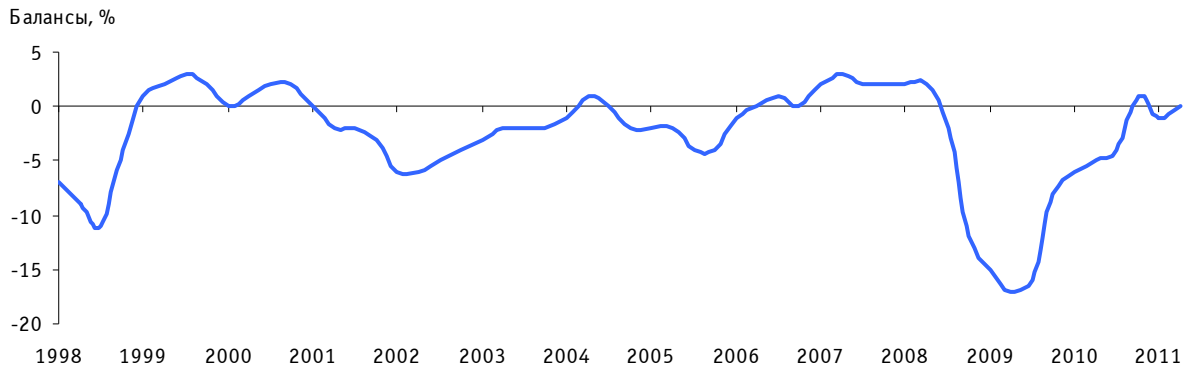
### Индекс предпринимательской уверенности в промышленности

Результирующий показатель состояния делового климата в промышленном производстве – индекс предпринимательской уверенности – рассчитывается как среднее арифметическое значение сезонно скорректированных балансов оценок фактически сложившихся уровней спроса (портфеля заказов), запасов готовой продукции (с обратным знаком), а также ожидаемого в ближайшие 3–4 месяца изменения выпуска продукции.

Во II квартале 2011 г. указанный индекс прибавил по сравнению с предыдущим периодом 1 п. п. и перешел из отрицательной зоны в нейтральную, что свидетельствует об определенных позитивных изменениях в деловой активности крупных и средних предприятий промышленного сектора.

При этом компенсационный подъем деловой активности наблюдался на протяжении всего посткризисного периода: индекс предпринимательской уверенности рос непрерывно в течение последних 2-х лет, за исключением некоторого снижения в I квартале текущего года и фрагментарной стагнации летом прошлого года из-за приостановки роста в связи с аномальной жарой.

Рис. 4. Индекс предпринимательской уверенности в промышленности



Рост показателя во II квартале 2011 г. был обусловлен расширением спроса на продукцию промышленных предприятий – баланс оценок предпринимателями сложившегося уровня спроса увеличился на 2 п. п. Остальные компоненты индекса – уровень запасов готовой продукции и ожидаемые изменения выпуска промышленной продукции в ближайшие 3–4 месяца – не претерпели изменений.

Таблица 1

Компоненты индекса предпринимательской уверенности в промышленности  
(Балансы, %)

	1998–2009				2010				2011	
	минимум		максимум		I	II	III	IV	I	II
	квартал	значение	квартал	значение						
Спрос, уровень	III–1998	-55	III–2007	-18	-34	-33	-31	-23	-24	-22
Выпуск, ожидаемые изменения	I–2009	+1	I–2008	+31	+13	+14	+17	+21	+18	+18
Запасы готовой продукции, уровень	I–1999	-19	III, I V–2008, II–2009	+7	-3	-4	-4	-4	-3	-3

Среди факторов, сдерживающих развитие промышленного производства, выделялись «высокий уровень налогообложения» и «недостаточный спрос на продукцию предприятий внутри страны», их негативное влияние отметила почти половина респондентов. При этом интенсивность воздействия на бизнес недостаточности спроса в последние два года снижалась, в то время как давление фискального пресса постоянно росло и к середине 2011 г. вышло на первое место в рейтинге ограничений.

Отрицательное влияние факторов «недостаток финансовых средств» и «неопределенность экономической обстановки» постепенно ослабевает, однако по-прежнему дестабилизирует деятельность значительного числа промышленных предприятий. Сохраняет свое лимитирующее влияние на хозяйственную деятельность, хотя и с меньшей интенсивностью, чем вышеперечисленные факторы, «недостаток и изношенность оборудования», а также возрастающий в последние кварталы «недостаток квалифицированных рабочих».

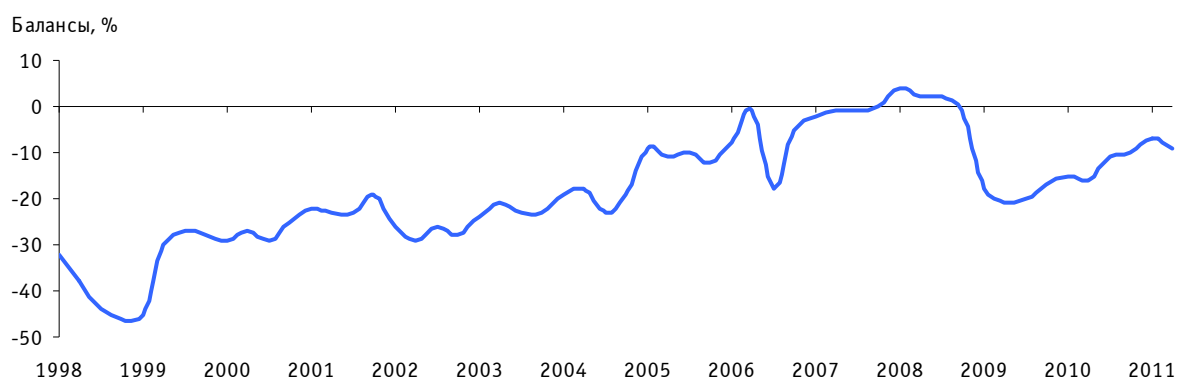
## Индекс предпринимательской уверенности в строительстве

Индекс предпринимательской уверенности, характеризующий состояние делового климата в подрядных строительных организациях, определяется как среднее арифметическое значение сезонно скорректированных балансов оценок фактического состояния портфеля заказов и ожидаемого в ближайшие 3–4 месяца изменения численности занятых в организациях.

Значение индекса во II квартале 2011 г. показало, что достаточно устойчивая тенденция на выход отрасли из отрицательной зоны приостановилась: после компенсационного роста на протяжении последних двух лет показатель потерял по сравнению с предыдущим кварталом 2 п. п. и составил –9%.

Следует отметить, что аналогичная кратковременная смена тенденций наблюдалась и во II квартале предыдущего года, что не помешало возобновлению в следующем квартале позитивного тренда. Однако индикаторы делового климата в строительстве все еще далеки от своих предкризисных значений, индекс предпринимательской уверенности остается в отрицательной зоне, и о полноценном восстановлении отрасли говорить пока рано.

Рис. 5. Индекс предпринимательской уверенности в строительстве



Во II квартале 2011 г. зафиксировано незначительное снижение обоих компонентов индекса. Сокращение спроса на строительные работы отразилось на прогнозах предпринимателей относительно численности занятых, в результате баланс оценок этих показателей снизился на 1 и 3 п. п. соответственно.

Таблица 2

Компоненты индекса предпринимательской уверенности в строительстве  
(Балансы, %)

	1998–2009				2010				2011	
	минимум		максимум		I	II	III	IV	I	II
	квартал	значение	квартал	значение						
Портфель заказов, уровень	IV–1998	-68	II–2008	-10	-32	-34	-29	-29	-23	-24
Численность занятых, ожидаемые изменения	I–1999	-25	I–2008	+19	+3	+2	+7	+8	+9	+6

Восстановлению благоприятного делового климата в строительстве препятствовал ряд проблем, основные из которых – значительное налоговое и инфляционное давление на бизнес. Высокий уровень налогов как фактор, лимитирующий деятельность строительных фирм, отмечен половиной опрошенных предпринимателей (это самое высокое значение показателя за последние четыре года), при этом степень его негативного влияния резко увеличилась в начале 2011 г. Ограни-

чивающее воздействие фактора «высокая стоимость материалов, конструкций и изделий» также постоянно усиливалось в течение последнего года (во II квартале 2011 г. это отметили почти 40% руководителей строительных фирм).

В то же время негативное влияние недостаточности платежеспособного спроса постепенно ослабевает – недостаток заказов зафиксировали 22% предпринимателей, неплатежеспособность заказчиков – 30% (на пике кризиса такого мнения придерживались соответственно 28 и 43% респондентов).

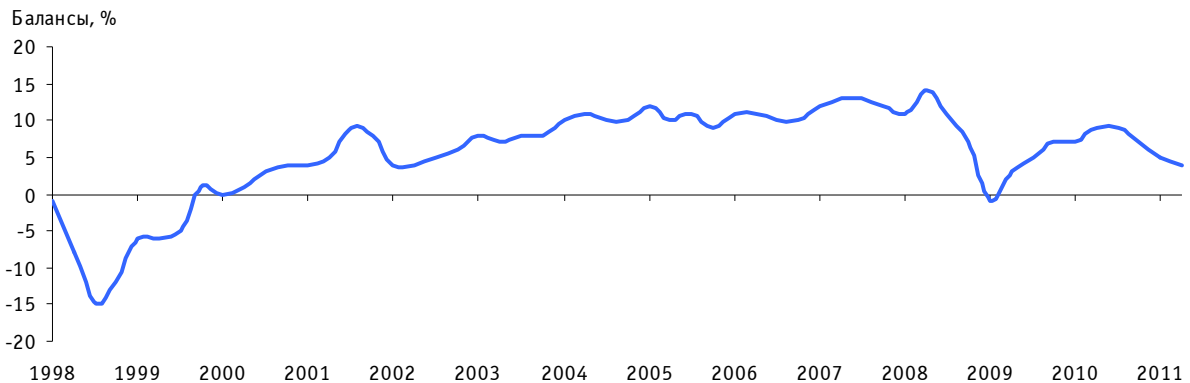
### Индекс предпринимательской уверенности в розничной торговле

Индекс предпринимательской уверенности в розничной торговле рассчитывается как среднее арифметическое значение сезонно скорректированных балансов оценок уровня складских запасов (с обратным знаком), изменения экономического положения в текущем квартале по сравнению с предыдущим кварталом и ожидаемого изменения экономического положения в следующем квартале.

Указанный показатель достиг локального максимума в середине прошлого года, а затем падал на протяжении 3-х кварталов подряд, оставаясь, однако, в положительной зоне. Во II квартале 2011 г. темпы его снижения замедлились – значение индекса, потеряв по сравнению с предыдущим кварталом всего 1 п. п., составило 4%.

Таким образом, можно констатировать, что позитивная посткризисная тенденция развития розничной торговли, сформировавшаяся во II квартале 2009 г., сменилась некоторым снижением деловой активности в конце 2010 г.

Рис. 6. Индекс предпринимательской уверенности в розничной торговле



Баланс оценок ожидаемого изменения экономической ситуации, снижавшийся три квартала подряд, во II квартале 2011 г. впервые остался без изменений. Также не изменился баланс оценок уровня складских запасов. Вместе с тем мнения предпринимателей относительно текущих изменений экономической ситуации продолжали ухудшаться – их баланс снизился до отрицательного значения, несмотря на традиционную для начала летнего сезона позитивную динамику темпов роста заказов на поставку товаров и объема продаж в связи с реализацией части отложенного посленовогоднего спроса.

**Компоненты индекса предпринимательской уверенности в розничной торговле**  
(Балансы, %)

	1998–2009				2010				2011	
	минимум		максимум		I	II	III	IV	I	II
	квартал	значение	квартал	значение						
Экономическая ситуация, изменение	IV–1998	–38	II–2008	+16	0	+3	+4	+3	0	–1
Экономическая ситуация, ожидаемое изменение	III–1998	–39	II–2008	+22	+15	+17	+16	+14	+11	+11
Складские запасы, уровень	III–1998	–31	II–2007, II, III–2008, I, II–2011	–3	–6	–8	–6	–5	–3	–3

Деятельность ритейлеров в первой половине 2011 г. находилась под достаточно серьезным фискальным прессом, что подтвердил анализ факторов, оказывающих лимитирующее воздействие на розничную торговую деятельность. Доля предпринимателей, считающих, что основное отрицательное давление на бизнес оказывал высокий уровень налогов, увеличилась за последние два года почти в 2 раза и составила 60%. В результате за последние 7 лет этот фактор достиг своего пикового значения.

Недостаточный платежеспособный спрос, бывший основным ограничителем развития розничной торговли в кризисный и посткризисный периоды, несколько ослабил свое воздействие, однако наблюдался почти в половине организаций. Прослеживается уменьшение ограничений со стороны кредитного рынка, в частности снижение влияния факторов «высокий процент коммерческого кредита» и «сложности получения кредита».

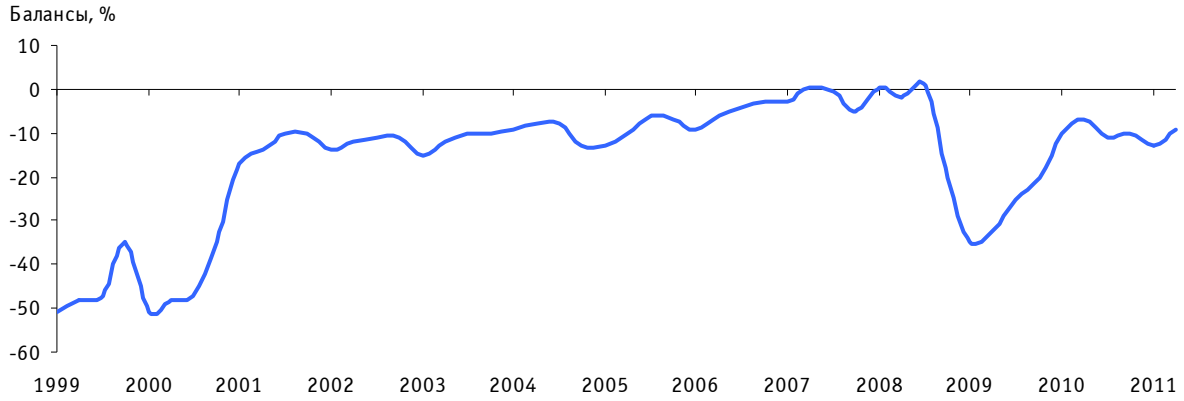
### Индекс потребительской уверенности

Индекс потребительской уверенности, отражающий совокупные потребительские ожидания населения, рассчитывается как среднее арифметическое значение балансов оценок: произошедших и ожидаемых изменений личного материального положения, произошедших и ожидаемых изменений экономической ситуации в России, благоприятности условий для крупных покупок.

Во II квартале 2011 г. индекс потребительской уверенности увеличился на 4 п. п. и составил –9%. Сложившиеся темпы роста показателя были самыми высокими за последние пять кварталов.

Однако, анализируя изменение экономических настроений населения на протяжении всего посткризисного периода, можно констатировать, что выраженная восстановительная тенденция прекратилась в середине 2010 г., сменившись чередованием кратковременных подъемов и спадов. Значения индекса потребительской уверенности пока не смогли приблизиться к границам нейтральной зоны и на протяжении последнего года варьировали в диапазоне от –7 до –13%.

Рис. 7. Индекс потребительской уверенности



Рост индекса во II квартале 2011 г. произошел благодаря позитивным изменениям всех его компонентов.

Таблица 4

**Компоненты индекса потребительской уверенности**  
(Балансы, %)

	1998–2009				2010				2011	
	минимум		максимум		I	II	III	IV	I	II
	квартал	значение	квартал	значение						
Личное материальное положение, изменение	I–1999	-56	III–2008	+0.4	-14	-8	-9	-10	-14	-10
Личное материальное положение, ожидаемое изменение	I, III–1999	-31	II–2007, III–2008	+1	-4	+0.3	-5	-6	-8	-3
Экономическая ситуация в России, изменение	I–1999	-68	II–2007	+9	-18	-6	-10	-7	-12	-7
Экономическая ситуация в России, ожидаемое изменение	II, III–1999	-33	II–2007, II–2008	+9	+1	+5	-4	-0.5	-5	-0.2
Благоприятность условий для крупных покупок	I–1999	-68	III–2008	-10	-30	-25	-25	-25	-28	-23

Заметное улучшение наблюдалось в оценках респондентов общей экономической ситуации в России и личного материального положения – балансы мнений относительно всех позиций, включенных в расчет индекса потребительской уверенности, возросли по сравнению с предыдущим кварталом на 4–5 п. п.