

Аналитический отчет по результатам исследования:

**Опрос работодателей выпускников  
магистратуры факультета менеджмента  
НИУ-ВШЭ**



Сентябрь 2011

## СОДЕРЖАНИЕ

<b>СОДЕРЖАНИЕ ОТЧЕТА</b>	<b>Слайд №</b>
Проблемная ситуация, цели и задачи	3
Методология	8
Основные результаты:	10
Общая информация о работодателях	11
Оценка выпускника	21
Анализ компетенций	31
Найм на работу выпускников-менеджеров	38
Основные выводы исследования	44

# **ПРОБЛЕМНАЯ СИТУАЦИЯ, ЦЕЛИ И ЗАДАЧИ**

## ПРОБЛЕМНАЯ СИТУАЦИЯ, ЦЕЛИ И ЗАДАЧИ

- Программа развития НИУ ВШЭ на 2009-2018 гг. определила одним из приоритетов своего развития направление «Менеджмент». В рамках выбранных направлений университет создает конкурентоспособные на мировом уровне стандарты образовательной деятельности.
- В рамках осуществления Программы «Совершенствование системы управления качеством образования», факультет менеджмента приступил к международной аккредитации EPAS магистерской программы.
- Одним из требований аккредитации EPAS является предоставление объективных данных о конкурентоспособности выпускников образовательной программы на рынке труда. Поэтому в рамках подготовки международной аттестации предусмотрена работа по получению информации о выпускниках магистратуры факультета менеджмента от работодателей.

## ПРОБЛЕМНАЯ СИТУАЦИЯ, ЦЕЛИ И ЗАДАЧИ

- Основной целью исследования является получение экспертных оценок работодателей об уровне подготовки выпускников магистратуры факультета менеджмента.
- Получение оценок работы выпускников НИУ-ВШЭ предполагается среди представителей непосредственных руководителей выпускников НИУ-ВШЭ.

## ПРОБЛЕМНАЯ СИТУАЦИЯ, ЦЕЛИ И ЗАДАЧИ

- Получить статистически значимую информацию о потребностях в молодых специалистах-менеджерах среди компаний-работодателей в зависимости от сферы деятельности и размера компании, в том числе:
  - ✓ Оценить число принимаемых на работу молодых магистров-менеджеров за год, как в целом, так и по отдельным ВУЗам, включая НИУ-ВШЭ;
  - ✓ Понять динамику набора молодых специалистов-менеджеров за последние 3 года;
  - ✓ Выявить основные должностные позиции для выпускников-менеджеров;
  - ✓ Оценить средний уровень стартовых зарплат.
- Определить основные методы, используемые компаниями-работодателями при подборе молодых специалистов-менеджеров, в том числе:
  - ✓ Основные источники информации о выпускниках,
  - ✓ Критерии отбора / список требований к выпускникам, в том числе в зависимости от позиции;
  - ✓ Способы набора выпускников (собственное HR-подразделение, непосредственно будущие руководители, кадровые агентства и пр.);
  - ✓ Предпочтения в отношении ВУЗов.

## ПРОБЛЕМНАЯ СИТУАЦИЯ, ЦЕЛИ И ЗАДАЧИ

- Получить оценки удовлетворенности работодателей ключевыми компетенциями менеджеров, а также оценки важности этих компетенций для работодателя:
  - ✓ Профессиональные компетенции,
  - ✓ «Метапрофессиональные» компетенции,
  - ✓ Личностные качества.

# МЕТОДОЛОГИЯ



# МЕТОДОЛОГИЯ

## МЕТОД

### КОЛИЧЕСТВЕННОЕ ИССЛЕДОВАНИЕ:

- Личные интервью по месту работы;
- Интервью по телефону с предварительной отправкой анкеты респонденту, опрос по электронной почте (не более 20% выборки). Средняя продолжительность интервью: 30 минут.

## ЦЕЛЕВАЯ АУДИТОРИЯ

- Сотрудники компаний, в которых в настоящее время работают выпускники магистратуры факультета менеджмента НИУ-ВШЭ;
- Непосредственные руководители выпускников магистратуры факультета менеджмента 2008-2011 гг.

## ВЫБОРКА

ВСЕГО: 62 респондента

## ГЕОГРАФИЯ

Москва

## СРОКИ

Май-Сентябрь, 2011 года

# **ОСНОВНЫЕ РЕЗУЛЬТАТЫ**



# **ОБЩАЯ ИНФОРМАЦИЯ О РАБОТОДАТЕЛЯХ**

## ОБЩАЯ ИНФОРМАЦИЯ О РАБОТОДАТЕЛЯХ

- Общее количество выпускников-магистров факультета менеджмента **различных вузов**, принятых на работу в компании-участники опроса за 2008-2011 гг. составляет **117 человек**.

Число выпускников, принятых на работу во все компании-участники опроса по годам, Абсолютные значения



Распределение числа выпускников по компаниям за весь период 2008-2011 гг., Абсолютные значения



# ОБЩАЯ ИНФОРМАЦИЯ О РАБОТОДАТЕЛЯХ

## КОЛ-ВО ВЫПУСКНИКОВ-МАГИСТРОВ МЕНЕДЖМЕНТА РАЗЛИЧНЫХ ВУЗОВ, НАНЯТЫХ НА РАБОТУ В 2008-2011 ГГ.,

*Абсолютные значения*



## ОБЩАЯ ИНФОРМАЦИЯ О РАБОТОДАТЕЛЯХ

- ✓ Общее число выпускников-магистров менеджмента, принятых на работу в компании-участники опроса за период 2008-2011 гг. составляет 117.
- ✓ Из них количество выпускников НИУ ВШЭ составляет 68 человек\*.
- ✓ Среднее число принятых на работу выпускников магистров возросло по сравнению с 2008 гг., но за последние 3 года эта цифра практически не изменилась и колеблется на уровне 33-37 выпускников в год.
- ✓ В нашем опросе, в половине % случаев (60%) у компании работодателя работает 2 и более выпускника-магистра менеджмента (принимая во внимание все вузы).

# ОБЩАЯ ИНФОРМАЦИЯ О РАБОТОДАТЕЛЯХ

**СФЕРА ДЕЯТЕЛЬНОСТИ КОМПАНИЙ-РАБОТОДАТЕЛЕЙ\*,**  
*% от общего числа респондентов, n=62*



► **\*Для участия в исследовании специально рекрутировались работодатели выпускников-магистров менеджмента НИУ-ВШЭ**

## ОБЩАЯ ИНФОРМАЦИЯ О РАБОТОДАТЕЛЯХ

### ДОЛЖНОСТИ НЕПОСРЕДСТВЕННЫХ РУКОВОДИТЕЛЕЙ ВЫПУСКНИКОВ-МАГИСТРОВ МЕНЕДЖМЕНТА НИУ ВШЭ\*,

*% от общего числа респондентов, n=62*



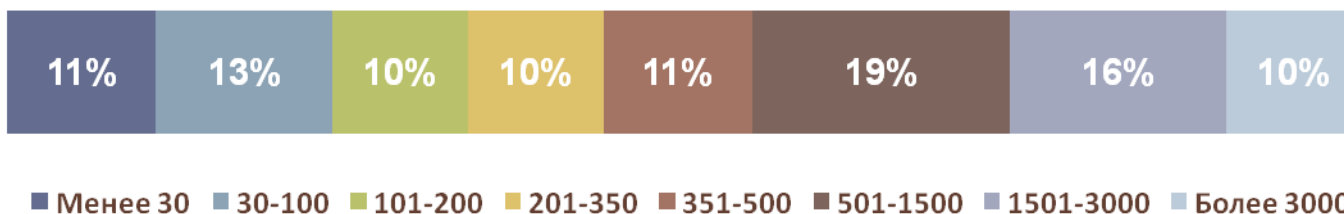
\*Для участия в исследовании специально рекрутировались работодатели выпускников-магистров менеджмента НИУ-ВШЭ



# ОБЩАЯ ИНФОРМАЦИЯ О РАБОТОДАТЕЛЯХ

## РАЗМЕР КОМПАНИЙ-РАБОТОДАТЕЛЕЙ ВЫПУСКНИКОВ-МАГИСТРОВ МЕНЕДЖМЕНТА НИУ ВШЭ\*,

*% от общего числа респондентов, n=62*



**РАЗМЕР КОМПАНИИ (КОЛ-ВО ЧЕЛОВЕК)**

Среднее количество сотрудников в отделе, где работает выпускник = **40**

Среднее число подчиненных у непосредственного руководителя выпускника = **27**

\*Для участия в исследовании специально рекрутировались работодатели выпускников-магистров менеджмента НИУ-ВШЭ

## ОБЩАЯ ИНФОРМАЦИЯ О РАБОТОДАТЕЛЯХ\*

- ✓ Наиболее популярные отрасли компаний-работодателей среди выпускников-магистров менеджмента НИУ ВШЭ:
  - Производство/продажа товаров/услуг (должность маркетолога либо специалиста по кадрам) – 29%;
  - Финансовый сектор (банки, инвестиции, страхование, аудит) – 19%;
  - IT, интернет, новые технологии – 13%;
  - Реклама/Маркетинговые исследования/СМИ – 10%.
- ✓ Непосредственными руководителями выпускников чаще всего являются начальники/ директора/ руководители отделов/ департаментов/ направлений/ управлений (45%). Но также в этом качестве могут выступать сотрудники, находящиеся как на более низких позициях (руководители проектов - 18%), так и на более высоких должностях (главы компаний, представительств – 19%).
- ✓ Зачастую выпускники выбирают в качестве работодателя крупные компании. Так, примерно половина выпускников работает в компаниях численностью свыше 350 человек, а практически три четверти – свыше 100 человек.

# ОБЩАЯ ИНФОРМАЦИЯ О РАБОТОДАТЕЛЯХ

КОМПАНИИ, В КОТОРЫЕ БЫЛИ ПРИНЯТЫ НА РАБОТУ ВЫПУСКНИКИ-  
МАГИСТРЫ МЕНЕДЖМЕНТА НИУ-ВШЭ В 2008-2011 ГГ.\*

ДЕКАТЛОН

Яндекс

ГАЗПРОМ

ErichKrause®

Инфозащита

Открытие  
Финансовая Корпорация

gsk  
GlaxoSmithKline



РОСБАНК  
SOCIETE GENERALE GROUP

FERRERO  
ЗАО «ФЕРРЕРО РУССИЯ»  
ЗАО «ФЕРРЕРО РУССИЯ»

НЭОЦЕНТР  
КОНСАЛТИНГОВАЯ ГРУППА

Johnson & Johnson

JJWTT  
Россия  
Россия

\* На данном слайде приведены примеры наиболее известных компаний, в которых работают выпускники магистратуры факультета менеджмента

# ОБЩАЯ ИНФОРМАЦИЯ О РАБОТОДАТЕЛЯХ

КОМПАНИИ, В КОТОРЫЕ БЫЛИ ПРИНЯТЫ НА РАБОТУ ВЫПУСКНИКИ-  
МАГИСТРЫ МЕНЕДЖМЕНТА НИУ-ВШЭ В 2008-2011 ГГ.\*



Renaissance  
Capital

**ERNST & YOUNG**  
Quality In Everything We Do



**Marriott**

**SHISEIDO**

**COLEMAN  
SERVICES**



\* На данном слайде приведены примеры наиболее известных компаний, в которых работают выпускники магистратуры факультета менеджмента

# **ОЦЕНКА ВЫПУСКНИКА**



## ОЦЕНКА ВЫПУСКНИКА

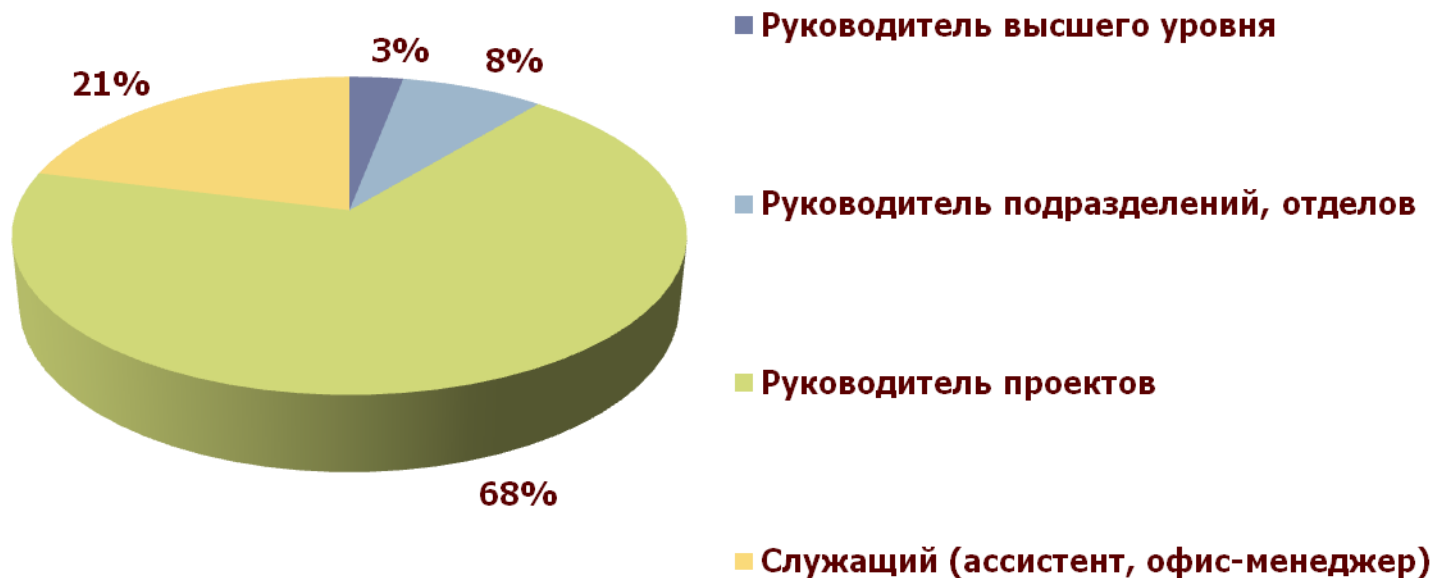
**ГОД ПОСТУПЛЕНИЯ ВЫПУСКНИКА НА РАБОТУ\***  
**(ПО ОТНОШЕНИЮ К ГОДУ ОКОНЧАНИЯ МАГИСТРАТУРЫ),**  
*% от общего числа респондентов, n=62*



\*Имеются в виду компании-участники опроса

## ОЦЕНКА ВЫПУСКНИКА

**ПОЗИЦИИ, НА КОТОРЫЕ ПРИНИМАЮТСЯ ВЫПУСКНИКИ МАГИСТРАТУРЫ  
ФАКУЛЬТЕТА МЕНЕДЖМЕНТА НИУ ВШЭ\*,**  
*% от общего числа респондентов, n=62*



\*Имеются в виду компании-участники опроса

## ОЦЕНКА ВЫПУСКНИКА\*

- ✓ Практически каждый пятый выпускник-магистр менеджмента НИУ ВШЭ был принят на работу за 1-2 года до окончания магистратуры.
- ✓ Однако, большинство выпускников поступило на работу к своему работодателю в год окончания магистратуры либо на следующий год (70%).
- ✓ Наиболее типичная должность, на которую принимаются выпускники-магистры менеджмента НИУ ВШЭ, - это руководитель или менеджер проекта. Реже (в 21% случаев) выпускники соглашаются на более низкие должности – ассистента, офис-менеджера.
- ✓ Также крайне редко выпускники приходят и на более высокие топ-менеджерские позиции. Такая ситуация характерна, по большей части, для небольших компаний, либо для выпускников, начавших свою карьеру намного раньше окончания университета.



# ОЦЕНКА ВЫПУСКНИКА

## ОСНОВНЫЕ РАБОЧИЕ ОБЯЗАННОСТИ ВЫПУСКНИКОВ-МАГИСТРОВ МЕНЕДЖМЕНТА,\*,\*\*

*% от общего числа респондентов, n=62*



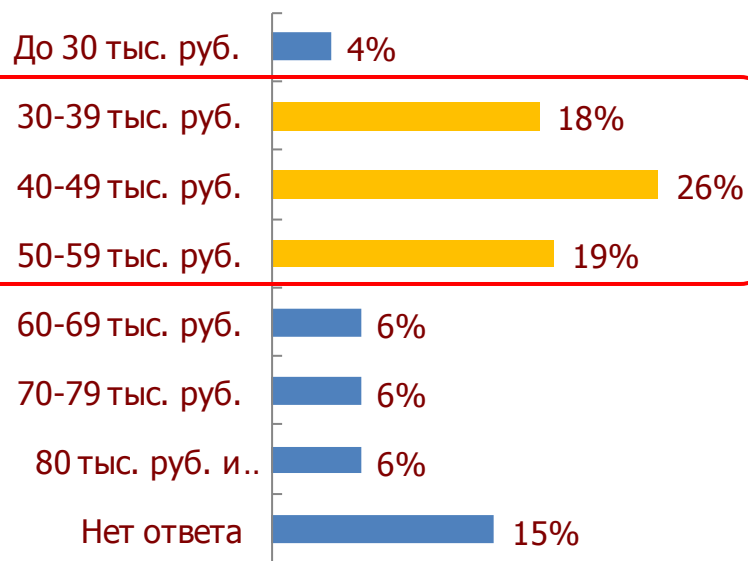
\* Сумма ответов на вопрос не равна 100%, так как вопрос предполагает несколько ответов.

**\*\*В компаниях-  
участницах опроса**

# ОЦЕНКА ВЫПУСКНИКА

## УРОВЕНЬ СТАРТОВОЙ ЗАРПЛАТЫ ВЫПУСНИКОВ-МАГИСТРОВ МЕНЕДЖМЕНТА НИУ ВШЭ\*,

*% от общего числа респондентов, n=62*



## СРАВНЕНИЕ С ВЫПУСКНИКАМИ ДРУГИХ ВУЗОВ.

Стартовая зарплата выпускника-  
магистра менеджмента НИУ  
ВШЭ\*...,

*% от общего числа респондентов, n=62*



▶ \*Субъективная оценка участника опроса

## ОЦЕНКА ВЫПУСКНИКА

- ✓ Практически две трети работодателей (63%) указывают, что уровень стартовой заработной платы выпускника-магистра факультета менеджмента НИУ ВШЭ составляет 30-60 тыс. рублей.
- ✓ Примечательно, что каждый пятый выпускник получает заработную плату свыше 60 тыс. рублей. Вероятно, эти данные относятся к выпускникам, которые начали свою трудовую деятельность во время учебы и совмещали учебу с работой.
- ✓ Важно отметить, что практически половина опрошенных работодателей (45%) считают, что уровень стартовой заработной платы выпускников-магистров факультета менеджмента НИУ ВШЭ выше или существенно выше, чем заработная плата выпускников-магистров менеджмента других ведущих вузов.
- ✓ Также не было высказано ни одного мнения, что уровень заработной платы выпускников-магистров менеджмента НИУ ВШЭ ниже, чем выпускников-магистров других вузов.
- ✓ Однако, принимая во внимание, что цель исследования и Заказчик известны респондентам, можно предположить, что оценки могут быть завышены.

# ОЦЕНКА ВЫПУСКНИКА

## ГЛАВНОЕ ОТЛИЧИЕ ВЫПУСНИКА-МАГИСТРА МЕНЕДЖМЕНТА НИУ ВШЭ, цитаты работодателей

- ✓ *«Очень высокий интеллектуальный уровень в силу строгого отбора и сильной подготовки» (ОАО "Линда Газ Рус»)*
- ✓ *«Самостоятельное решение проблем, мышление без ограничений» (Fast Lane Ventures/UpLadder.ru)*
- ✓ *«Широкий круг знаний и навыков, нацеленность на результат, умение и желание много работать, ответственность, креативность, нестандартный подход к решению задач» (ООО «НЕО Центр»)*
- ✓ *«Умение подойти к задаче с разных сторон, предложить разные варианты, отличное чувство рынка» (Хоум кредит энд финанс банк)*
- ✓ *«Знание и понимание текущей экономической ситуации, адекватность и современность знаний, полученных в ВУЗе» (ОАО «Оптима и Ксчейндж Сервисез»)*

# ОЦЕНКА ВЫПУСКНИКА

## ГЛАВНОЕ ОТЛИЧИЕ ВЫПУСНИКА-МАГИСТРА МЕНЕДЖМЕНТА НИУ ВШЭ, *цитаты работодателей, продолжение*

- ✓ *«Системность мышления и понимание ситуации в целом. Более глубокие знания в профессиональной среде и смежных областях, высокая работоспособность» (ОАО «МВЗ им. М.Л. Миля»)*
- ✓ *«Хорошая базовая подготовка, свободное владение иностранным языком, наличие «базы знаний» и инструментов по предметной области» (ОАО АКБ Росбанк)*
- ✓ *«Хороший иностранный язык и общая высокая подготовка работы с программами MS Office» (Эрнст энд Янг)*
- ✓ *«Высокий уровень фундаментальной подготовки в области экономики и управления, а также способность применять полученные знания на практике. Также хорошая мотивация, инициативность и нацеленность на достижение цели» (НИИ «Газэкономика»)*

## ОЦЕНКА ВЫПУСКНИКА

- ✓ Наиболее часто упоминаемые характеристики выпускника-магистра менеджмента НИУ ВШЭ:\*
- Чаще отмечается высокий уровень базовой подготовки, под которым понимаются углубленные теоретические знания вкупе с широким набором практических навыков (39%). Примечательно, что ни один респондент не противопоставлял теоретическую и прикладную подготовку выпускников.
- Про-активность, инициативность, нацеленность выпускников на карьеру отмечены 13% работодателей.
- Также довольно часто упоминается открытость мышления, креативность нестандартный подход к решению задач (10%).
- Часто упоминается хорошее/свободное владение английским языком (10%).

## ОЦЕНКА ВЫПУСКНИКА

- ✓ Примечательно, что на вопрос о главном отличии выпускника-магистра менеджмента НИУ ВШЭ от других выпускников магистратур менеджмента не было получено негативных оценок.
- ✓ Однако, каждый десятый респондент отметил, что не видит отличий по между выпускниками. Чуть большая доля респондентов (13%) затруднились ответить на этот вопрос:

*«Предпочтем того, у кого будет лучшее сочетание компетенций с мотивацией, вуз не принципиален» (Coleman Services)*

*«Не имеет значение ВУЗ, важны результаты тестирования» (GlaxoSmithKline)*

# АНАЛИЗ КОМПЕТЕНЦИЙ



# АНАЛИЗ КОМПЕТЕНЦИЙ. КАРТА ВОСПРИЯТИЯ КОМПЕТЕНЦИЙ

Соответствие выпускников



# АНАЛИЗ КОМПЕТЕНЦИЙ

## ДРУГИЕ КОМПЕТЕНЦИИ, ВАЖНЫЕ ПО МНЕНИЮ РАБОТОДАТЕЛЕЙ:

*цитаты работодателей*

- ✓ *Гибкость (способность адаптировать сделанную работу и собственное сознание под изменившиеся обстоятельства)*
- ✓ *Умение слышать и воспринимать критику*
- ✓ *Лояльность к организации в которой работаешь*
- ✓ *Преданность делу*
- ✓ *Мобильность*
- ✓ *Управляемость*
- ✓ *Обучаемость непрофильным знаниям*
- ✓ *Понимание глобальных трендов*

# АНАЛИЗ КОМПЕТЕНЦИЙ

Компетенция	Важность компетенции	Соответствие выпускников
Ориентация на высокое качество работы	4,90	4,63
Нацеленность на результат, упорство в достижении цели	4,82	4,69
Готовность совершенствовать и развивать свой интеллектуальный, профессиональный и общекультурный уровень	4,65	4,74
Адаптивность	4,63	4,68
Стрессоустойчивость	4,63	4,53
Креативность	4,63	4,53
Умение четко и убедительно излагать мысли (как письменно, так и устно)	4,60	4,45
Способность пользоваться информационно-коммуникационными технологиями	4,58	4,66
Клиентоориентированность	4,58	4,69
Способность находить, анализировать, восполнять и синтезировать информацию	4,56	4,69
Инициативность	4,53	4,74
Ответственность	4,52	4,63
Высокий уровень фундаментальной подготовки	4,45	4,53
Хорошее понимание экономических реалий, умение их анализировать и использовать результаты этого анализа на практике	4,45	4,56
Умение планировать и организовать работу сотрудников, коллег, подчиненных для достижения цели	4,42	4,50
Навыки публичных выступлений, презентаций, переговоров	4,39	4,66
Способность применять полученные знания на практике	4,37	4,52
Вдумчивость/внимательность	4,35	4,58
Владение иностранным языком и способность эффективно применять этот навык в коммуникации с иностранными клиентами	4,31	4,50
Способность планировать и распределять свое время	4,29	4,34
Умение/готовность работать в команде	4,24	4,29
Работоспособность	4,23	4,31
Умение общаться с представителями разных социальных групп, разных культур	4,06	4,15
Знание правового поля и умение в нем действовать	4,05	4,42
Способность действовать в соответствии с принципами социальной ответственности, гражданского сознания, этическими нормами и идеями охраны окружающей среды	3,95	4,37

# АНАЛИЗ КОМПЕТЕНЦИЙ

- ✓ Для работодателей на первый план выходят не уже сформированные навыки, а компетенции, прежде всего связанные с мотивацией, личностными характеристиками и раскрытием потенциала выпускника:
  - *Ориентация на высокое качество работы*
  - *Нацеленность на результат, упорство в достижении цели*
  - *Готовность совершенствовать и развивать свой интеллектуальный, профессиональный и общекультурный уровень*
  - *Адаптивность*
  - *Креативность*
  
- ✓ Среди ключевых навыков, необходимых в работе, выделяется *умение четко и убедительно излагать свои мысли.*

# АНАЛИЗ КОМПЕТЕНЦИЙ

- ✓ В целом, магистры менеджмента НИУ ВШЭ демонстрируют весьма высокие показатели по всем компетенциям и по большей части отвечают требованиям работодателей.
- ✓ Прежде всего, магистры менеджмента НИУ ВШЭ обладают высокой мотивацией. У них хорошо развиты такие качества, как:
  - *Инициативность*
  - *Ориентация на высокое качество работы*
  - *Нацеленность на результат, упорство в достижении цели*
  - *Готовность совершенствовать и развивать свой интеллектуальный, профессиональный и общекультурный уровень*
- ✓ Наиболее сильными личностными характеристиками магистров менеджмента НИУ ВШЭ являются:
  - *Адаптивность (способность переориентироваться на приобретение и развитие новых компетенций для более продуктивной работы)*
  - *Ответственность (способность брать на себя обязательства и четко им следовать)/исполнительность*

# АНАЛИЗ КОМПЕТЕНЦИЙ

- ✓ Среди профессиональных знаний, навыков и умений наиболее высокие показатели отмечаются по следующим компетенциям:
  - *Клиентоориентированность*
  - *Способность пользоваться информационно-коммуникационными технологиями*
  - *Способность находить, анализировать, восполнять и синтезировать информацию*
  
- ✓ Однако, имеется ряд компетенций, являющихся ключевыми для работодателей, но при этом недостаточно развитых у магистров менеджмента НИУ ВШЭ , а именно:
  - Среди личностных характеристик:
    - *Стрессоустойчивость*
    - *Креативность*
  - Среди профессиональных умений и навыков:
    - *Умение четко и убедительно излагать мысли (как письменно, так и устно).*

# **НАЙМ НА РАБОТУ ВЫПУСНИКОВ-МЕНЕДЖЕРОВ**



# НАЙМ НА РАБОТУ ВЫПУСНИКОВ-МЕНЕДЖЕРОВ

## ИСТОЧНИКИ ПОИСКА ПОТЕНЦИАЛЬНЫХ СОТРУДНИКОВ НА МЕНЕДЖЕРСКИЕ ДОЛЖНОСТИ,

*% от общего числа респондентов, n=62*



\* Сумма ответов на вопрос не равна 100%, так как вопрос предполагает несколько ответов.



# НАЙМ НА РАБОТУ ВЫПУСНИКОВ-МЕНЕДЖЕРОВ

## МЕТОДЫ ПРОВЕРКИ КОМПЕТЕНЦИЙ ПОТЕНЦИАЛЬНЫХ СОИСКАТЕЛЕЙ НА МЕНЕДЖЕРСКИЕ ДОЛЖНОСТИ,

*% от общего числа респондентов, n=62*



\* Сумма ответов на вопрос не равна 100%, так как вопрос предполагает несколько ответов.

## ОЦЕНКА ВЫПУСКНИКА

- ✓ Наиболее популярный и основной источник поиска сотрудников на менеджерские должности – это размещения объявлений на специализированных сайтах, таких как headhunter, job.ru и т. п.; 79% пользуются этим источником, и практически половина (44%) считают его основным.
- ✓ Также распространен поиск сотрудников через личные контакты: 68% прибегают к такому способу. Однако, вероятно, эффективность такого источника не слишком высока, и только пятая часть опрошенных (19%) считает этот источник основным.
- ✓ Также часто называются такие источники, как получение резюме напрямую и через специализированные рекрутинговые агентства. Однако, в качестве основных эти источники рассматриваются небольшой долей работодателей (16% и 13% соответственно).
- ✓ Собеседование и анализ резюме – наиболее популярные методы проверки компетенций соискателя. В 39% компаний используют специальные тестирования для проверки знаний и некоторых компетенций. Упражнения менее распространены (26%).

# НАЙМ НА РАБОТУ ВЫПУСНИКОВ-МЕНЕДЖЕРОВ

## ТРЕБОВАНИЯ К КАНДИДАТАМ НА МЕНЕДЖЕРСКИЕ ПОЗИЦИИ\*, % от общего числа респондентов, n=62



\* Сумма ответов на вопрос не равна 100%, так как вопрос предполагает несколько ответов.

## ОЦЕНКА ВЫПУСКНИКА

- ✓ Наиболее часто в качестве требований при приеме менеджеров на работу указываются свободное владение английским языком (44%) и диплом ведущего вуза (42%).
- ✓ Опыт работы, хорошее знание рынка, отрасли и специфики работы, а также способность аналитически мыслить – такие требования к менеджерам предъявляет четверть работодателей (26-29%).
- ✓ Критерии отбора каждого пятого работодателя (18-21%): ответственность, мотивация к личностному и профессиональному росту, базовые экономические знания, способность ставить цель и достигать ее, а также открытость и доброжелательность.

# **ВЫВОДЫ И РЕКОМЕНДАЦИИ**



## ВЫВОДЫ ИССЛЕДОВАНИЯ

- Проведенное исследование, прежде всего, позволило собрать статистическую информацию, касающуюся трудоустройства выпускников-магистров менеджмента НИУ ВШЭ:
  - ✓ В опросе принимали участие представители 62 российских и зарубежных компаний. Для участия в опросе специально отбирались сотрудники этих компаний, которые являются непосредственными руководителями выпускников-магистров менеджмента НИУ ВШЭ. Зачастую эти руководители занимают пост главы департамента/отдела, в которые был принят на работу выпускник (45%).
  - ✓ Общее число выпускников магистров-менеджмента НИУ ВШЭ, поступивших на работу за период 2008-2011 гг., составляет 68 человек. Также необходимо отметить, что за указанный период в эти компании также были приняты выпускники других магистратур менеджмента их число составляет 49 человек.
  - ✓ Судя по динамике набора, произошел определенный рост числа нанятых выпускников-магистров менеджмента (разных вузов) в компании-участники опроса после 2008 года. Начиная с 2009 года число выпускников, принятых в компании-участники опроса, находится примерно на одном и том же уровне.

## ВЫВОДЫ ИССЛЕДОВАНИЯ

- ✓ Лидирующими сферами, куда идут работать выпускники магистратуры факультета менеджмента, являются маркетинг, управление персоналом, а также финансовая сфера. Также примерно каждый десятый выпускник после окончания вуза выбирает высокотехнологичные сферы деятельности.
- ✓ Нацеленность на карьерный рост обуславливает стремление работать в крупных компаниях. Так, большинство выпускников-магистров выбирают в качестве места работы крупные компании – от 350 человек и выше.
- ✓ Большинство выпускников поступило на работу к своему работодателю в год окончания магистратуры либо на следующий год (70%).
- ✓ Наиболее типичная стартовая должность выпускника-магистра менеджмента НИУ ВШЭ – руководитель проекта.
- ✓ Уровень стартовой заработной платы выпускника-магистра факультета менеджмента колеблется в пределах от 30 до 60 тыс. рублей. По представлениям работодателей выпускников это сравнимо или даже несколько выше стартовой заработной платы выпускников-магистров других ведущих вузов страны.

## ВЫВОДЫ ИССЛЕДОВАНИЯ

- Вторая задача исследования – изучение основных способов, используемых компаниями-работодателями при подборе молодых специалистов-менеджеров. Были получены следующие результаты:
  - ✓ Чаще всего работодатели осуществляют поиск силами собственных кадровых служб через специализированные сайты с вакансиями (hh.ru, job.ru, и др.). Дополнительные методы набора, например, поиск персонала через специализированные кадровые агентства, центры развития карьеры, используются существенно реже.
  - ✓ Наиболее популярные методы проверки квалификации и умений выпускника – это анализ резюме и собеседование. Такой метод, как тестирование используют менее половины компаний.
  - ✓ Универсальные индикаторы квалификации менеджера – это свободное владение английским языком и диплом ведущего вуза. Также многие работодатели обращают внимание на уровень профессиональных знаний, опыт работы и аналитический склад ума.



## ВЫВОДЫ ИССЛЕДОВАНИЯ

- Третья задача данного исследования - оценка удовлетворенности работодателей ключевыми компетенциями менеджеров, а также оценки важности этих компетенций для работодателя.
  - ✓ Работодатели в целом вполне удовлетворены качеством подготовки магистров менеджмента НИУ ВШЭ. Об этом свидетельствуют высокие оценки компетенций выпускников – средний балл по всем компетенциям составляет 4,54 балла.
  - ✓ Наиболее важными факторами, обуславливающими высокую оценку выпускников, являются характеристики и компетенции, связанные с:
    - **Мотивацией к работе:** ориентация на высокое качество; нацеленность на результат, упорство в достижении цели; готовность совершенствоваться и развивать свой интеллектуальный, профессиональный и общекультурный уровень.
    - **Личностными характеристиками:** адаптивностью, стрессоустойчивостью, креативностью.
    - **Коммуникативными навыками:** умение четко и убедительно излагать свои мысли.

## ВЫВОДЫ ИССЛЕДОВАНИЯ

- ✓ Магистры менеджмента НИУ ВШЭ обладают **высокой мотивацией**. У них хорошо развиты такие качества, как инициативность, ориентация на высокое качество работы, нацеленность на результат, упорство в достижении цели, готовность совершенствоваться и развивать свой интеллектуальный, профессиональный и общекультурный уровень.
- ✓ Наиболее сильными **личностными характеристиками** выпускников магистров НИУ ВШЭ являются: адаптивность и ответственность/исполнительность.
- ✓ Среди **профессиональных знаний**, навыков и умений наиболее высокие показатели отмечаются по следующим компетенциям: клиентоориентированность, способность пользоваться информационно-коммуникационными технологиями, а также находить, анализировать, восполнять и синтезировать информацию.
- ✓ Однако, имеется ряд компетенций, являющихся ключевыми для работодателей, но при этом **недостаточно развитых** у магистров менеджмента НИУ ВШЭ, а именно стрессоустойчивость, креативность, а также умение четко и убедительно излагать мысли (как письменно, так и устно).