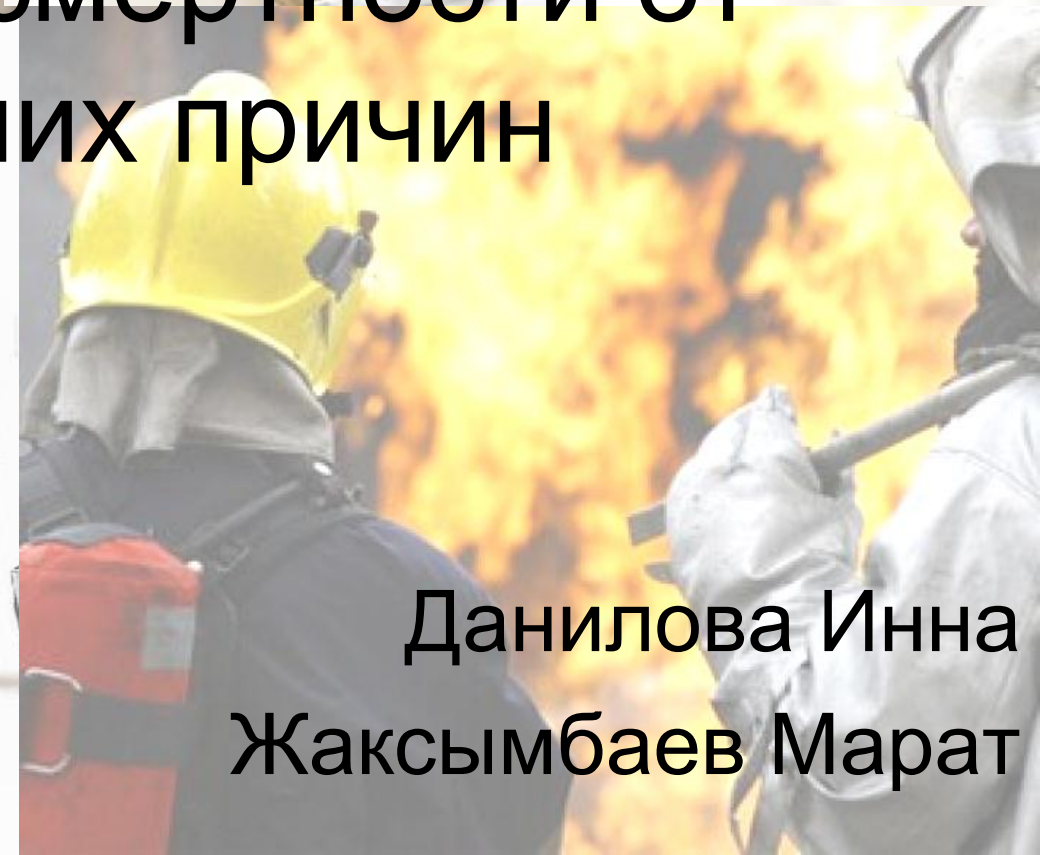




# Факторы смертности от внешних причин



Данилова Инна  
Жаксымбаев Марат

# Факторы внешних причин смерти



# Внешние факторы

## Природные и климатические условия

- Могут являться непосредственной причиной смерти (коды X30-X39)
- Могут влиять на безопасность окружающей среды (гололед -> увеличение ДТП, падений; плохая видимость -> увеличение ДТП и других аварий на транспорте и т.д.)
- Могут влиять на внутреннее состояние организма (влияние климата и погоды на развитие депрессии, уровни самоубийств, убийств)

# Внешние факторы

## (НЕ)Безопасность окружающей среды:

- Эта группа факторов включает в себя как безопасность уличной, так и безопасность жилой среды.
- К безопасности на улицах можно отнести: безопасность дорожного движения (как организовано, скоростной режим, состояние дорог), инфраструктуру населенных пунктов (освещенность, безопасность для групп населения, находящихся в зоне риска – детей, пожилых, инвалидов и т.д.)
- К безопасности в помещениях относятся такие факторы, как: планировка помещений, использование (не)безопасных бытовых приборов, состояние электропроводки и других коммуникаций и т.д.

# Социально-экономические факторы

Во многом определяют возникновение и силу действия прочих факторов. Могут усугублять или нивелировать их воздействие:

1. Состояние здравоохранения (профилактика и лечение заболеваний, которые могут привести к внешним причинам смерти; летальность от воздействия внешних факторов и т.д.);
2. Безопасность инфраструктуры во многом зависит от расходов на эту сферу жизни;
3. Различные законодательные акты, качество работы правоохранительных органов также могут влиять на уровень смертности от внешних причин;
4. Образование, стимулирование населения к ЗОЖ, к соблюдению правил, проведение кампаний, направленных на предотвращение пожаров, самоубийств, на повышение безопасности ДД и т.д.

# Внутренние факторы

Связаны с состоянием организма:

1. Психические заболевания (напр. депрессия, деменция и т.д.)
2. Плохое зрение
3. Неврологические заболевания (напр. нарушения равновесия, обмороки и т.д.)
4. Любые другие состояния, которые могут быть как причиной смерти от внешних причин (особенно актуально для группы «Падения»), так и усугублять действие внешних факторов, приводя к повышенной летальности.

# Поведенческие факторы

## Вредные привычки

1. Могут сами по себе быть причиной смерти (Х42 - «случайное отравление наркотиками», Х45 – «случайное отравление алкоголем»),  
курение – одна из наиболее распространенных причин возникновения пожаров
2. Могут приводить к психическим нарушениям (депрессии), повышенной агрессии и другим поведенческим нарушениям
3. Могут усугублять действие внешних факторов вследствие притупления внимания, замедления реакции и т.д.

# Поведенческие факторы

## Отношение к собственному здоровью и безопасности

1. Самостоятельная профилактика заболеваний (снижения зрения, остеопороза, деменции, депрессии)
2. Регулярное обследование состояния здоровья, обращение в медицинские учреждения в случае возникающих проблем со здоровьем
3. Отношение к собственной безопасности (соблюдение ПДД, использование безопасных бытовых приборов, установка дымоуловителей, сеток на окна и т.д.)
4. Отношение к общественной безопасности (поведение на дорогах, отношение к окружающей среде, предупреждение правонарушений и т.д.)



# Самоубийства

Доля во внешних причинах смерти, 2011, все население РФ



Состояние здоровья  
(генетика, заболевания  
различного  
генеа, нехватка/избыток  
определенных веществ в  
организме)

Стресс (утраты: потеря  
работы, развод, вдовство,  
смерть близкого человека;  
бедность; подверженность  
насилию)

Социальная  
изоляция

Алкоголь, наркотики

Эндогенная

Экзогенная

Здравоохранение  
(профилактика,  
выявление и  
лечение психических  
заболеваний)

Депрессия и  
др.заболеван  
ия психики  
(90%)

Религиозность

Доступность  
оружия,  
медикаментов и т.д

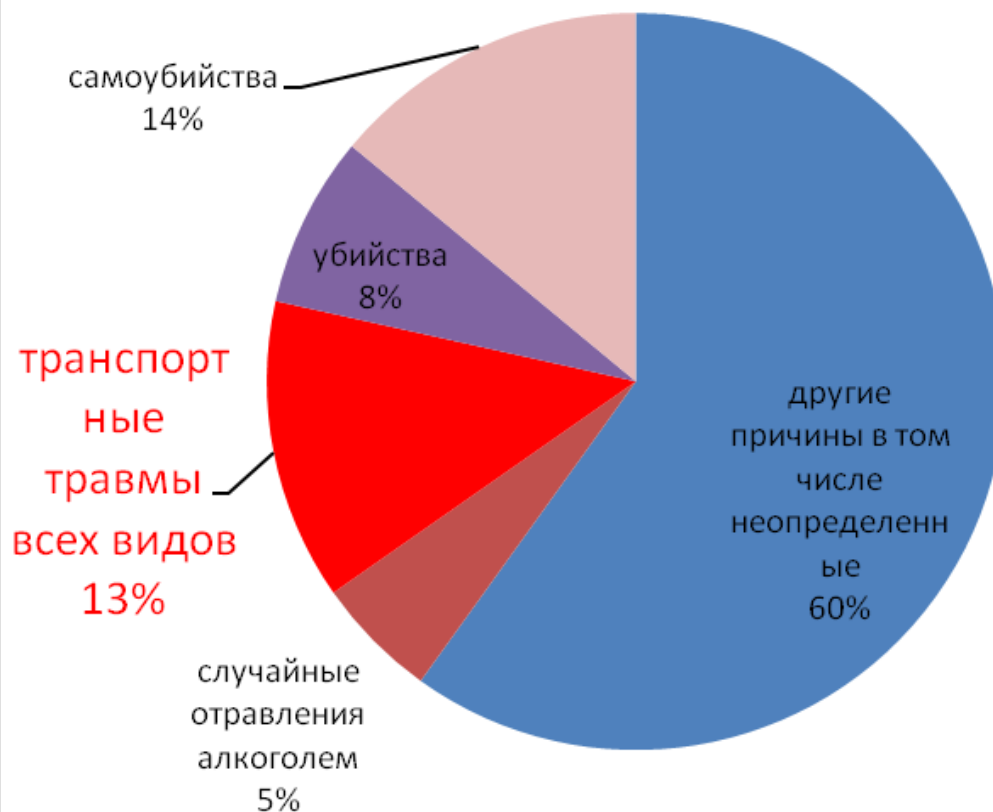
Воздействие СМИ,  
Интернета

**САМОУБИЙСТВА (14%)**



# ДТП

## Доля во внешних причинах смерти, 2011, все население РФ



Скоростной режим  
(в РФ – 60 км/ч,  
рекомендации ВОЗ  
– 50 км/ч)

Состояние дорог и  
погодные условия  
(видимость,  
эксплуатационная  
пригодность дороги...)

потребление алкоголя  
(при уровне алкоголя в  
крови до 0,05 г/дл  
вероятность аварии  
возрастает в 1,83 раза,  
6% ДТП в РФ связаны с  
алкогольным  
опьянением)

**ДТП**

**13%**

Инфраструктура  
дорожного  
движения (транспортные  
развязки, светофоры,  
переходы, дорожные  
объекты,  
предотвращающие аварии)

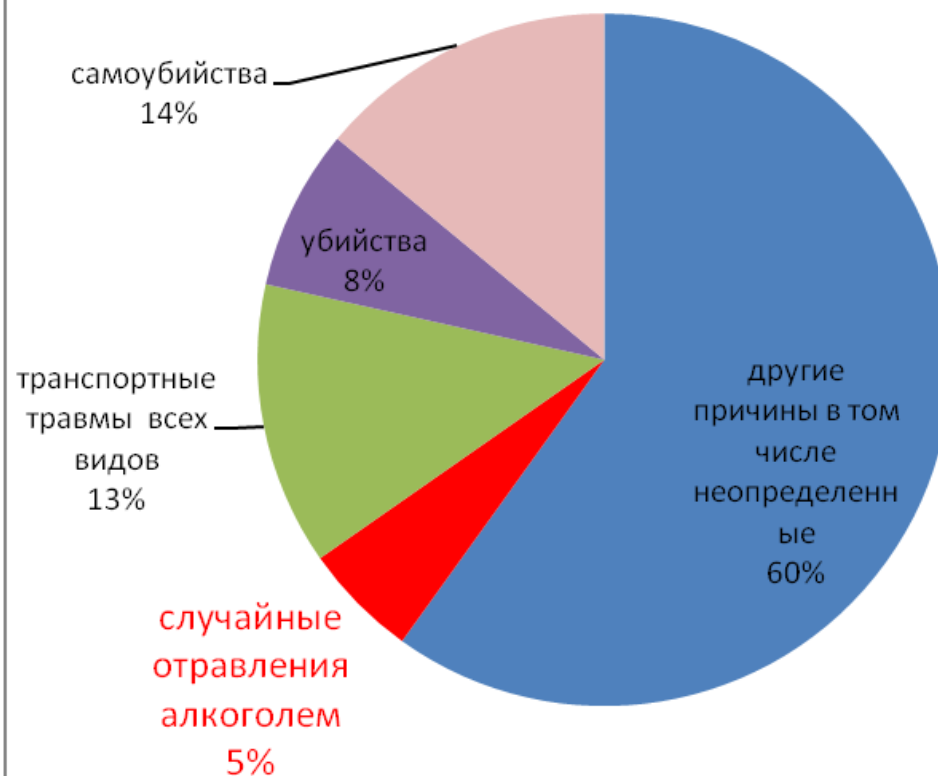
поведение  
участников ДД, соблюдение  
ПДД (переход в положенном  
месте, использование ремней  
безопасности и др.)

доступность медицинской  
помощи, скорость и качество ее  
оказания



# Случайные отравления алкоголем

Доля во внешних причинах  
смерти, 2011, все население РФ



Природно-климатические  
причины, «северный тип»  
потребления алкоголя

Некачественные спиртные  
напитки

# Отравление алкоголем 5%

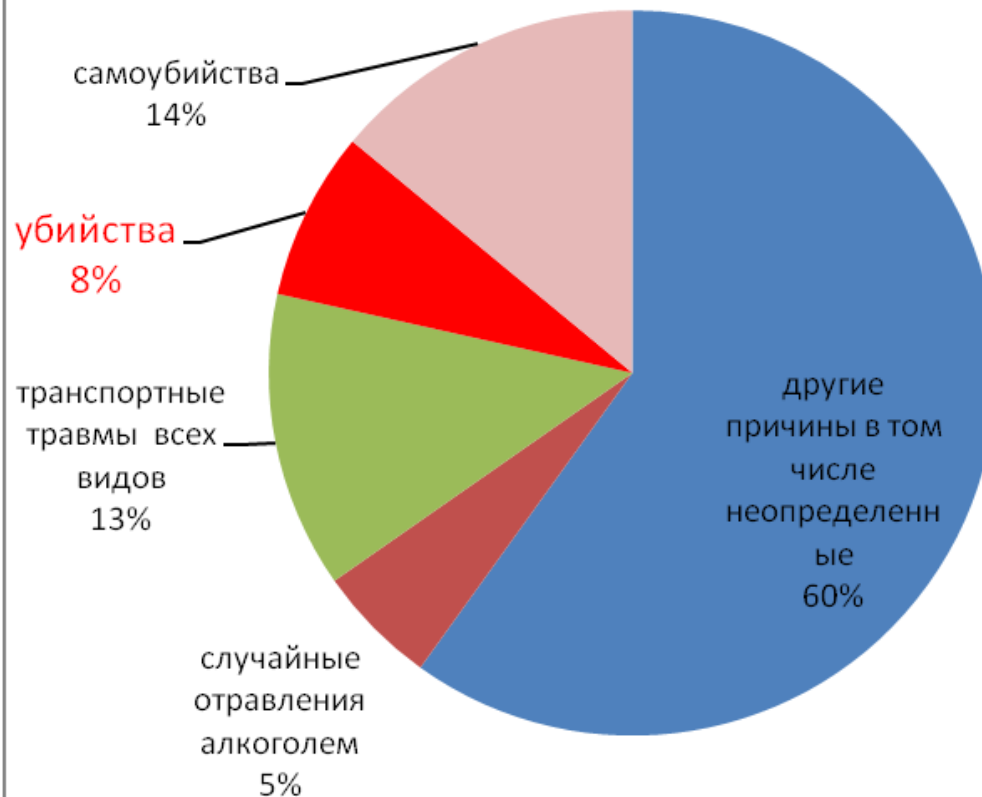
Злоупотребление  
алкоголем

Несвоевременная медицинская  
помощь

Алкоголь не предназначенный  
для употребления (технический  
спирт, стеклоочистители)

# Убийства

Доля во внешних причинах смерти, 2011, все население РФ



## Основная доля убийств – результат бытового насилия

Алкоголь:  
80% убийц и  
60% их жертв  
употребляли  
спиртные напитки  
непосредственно  
перед совершением  
преступления.

Социально – экономические факторы:  
бедность,  
неравенство в доходах,  
безработица

# УБИЙСТВА

9%

Природные и  
климатические  
параметры

Доступность оружия,  
качество работы  
правоохранительных  
органов





ОСТЕОПОРОЗ  
(33,8% женщин и  
26,9% мужчин  
старше 50 лет  
имеют остеопороз)

Другие заболевания  
(неврологические,  
нарушения зрения,  
слишком большой или  
маленький вес)

# ПАДЕНИЯ

4,5%

Безопасность  
окружающей среды  
(безопасность  
детских площадок,  
состояние  
тротуаров,  
безопасность  
жилых помещений)

Здравоохранение:  
-профилактика, диагностика  
лечение остеопороза;  
-лечение последствий  
падений



72,1% пожаров, 91% погибших - жилой сектор (2009 год)

Состояние помещений:

- электропроводка;
- легковоспламеняемые покрытия;
- планировка помещений;
- наличие дымоуловителей;

скорость прибытия и  
квалификация служб МЧС

Лесные пожары

# ПОЖАРЫ

качество  
медицинской  
помощи  
пострадавшим

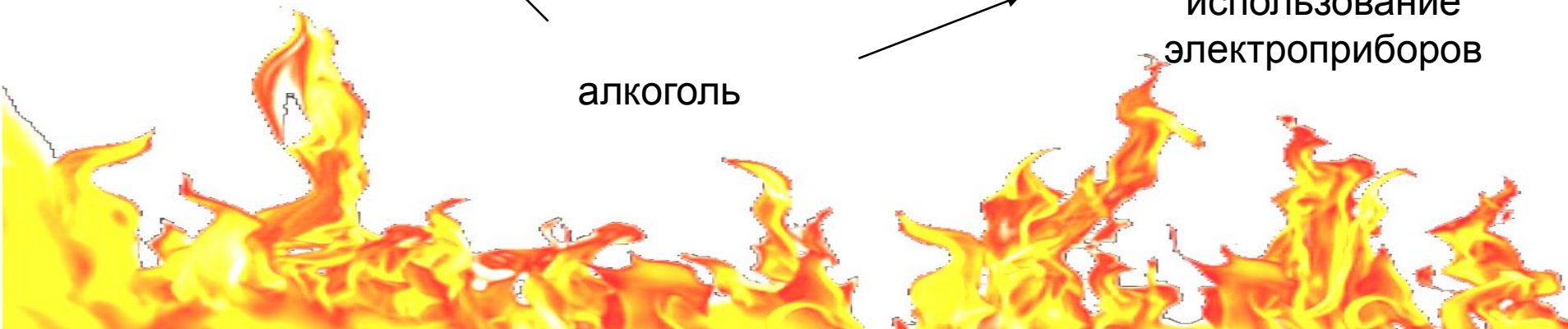
4%

неосторожное обращение с огнем:

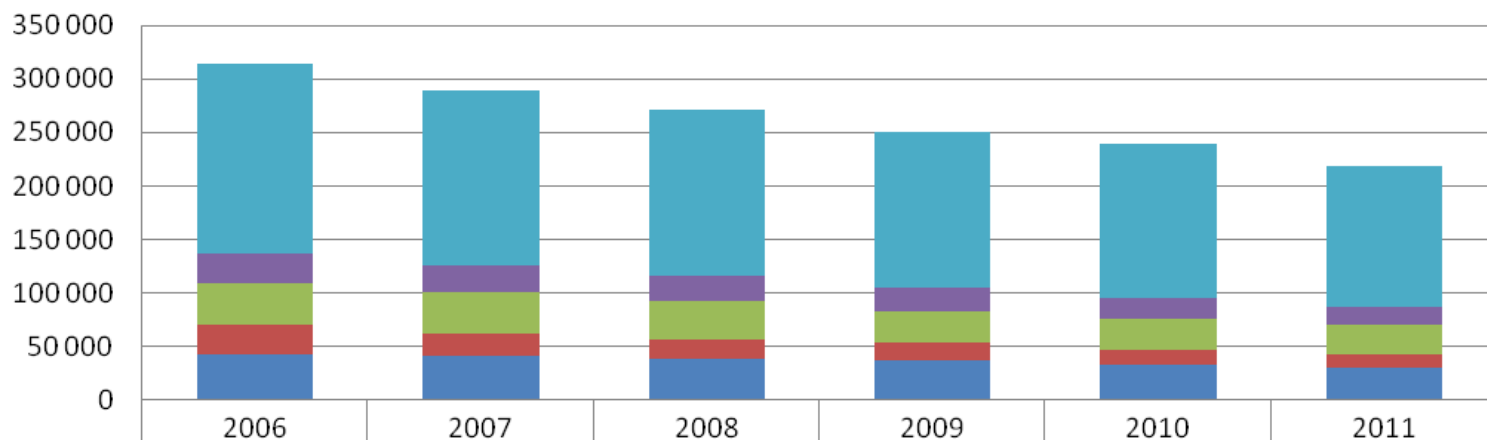
- при приготовлении пищи
- курении

неисправность или  
неправильное  
использование  
электроприборов

алкоголь



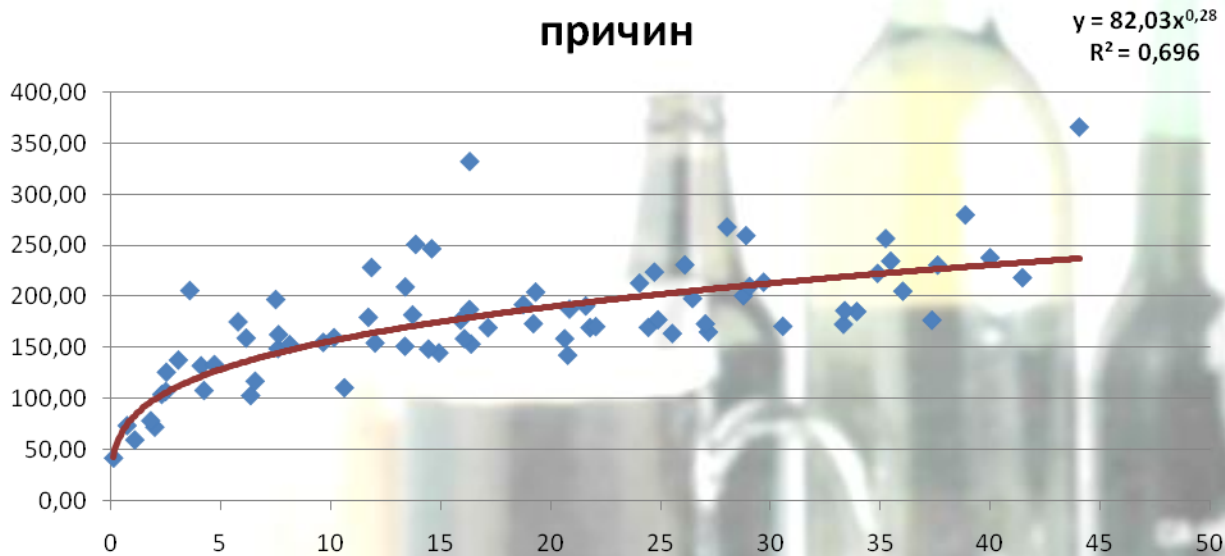
## Число смертей от внешних причин, 2006 - 2011, все население РФ



■ другие причины в том числе неопределенные	176 784	163 621	155 667	145 797	144 791	130 901
■ убийства	28 513	24 885	23 427	21 121	18 660	16 406
■ транспортные травмы всех видов	37 887	38 859	35 390	29 997	28 499	28 813
■ случайные отравления алкоголем	28 386	20 773	19 225	16 288	14 381	11 741
■ самоубийства	42 468	40 954	38 113	37 198	33 308	30 566

# Зависимость смертности от внешних причин от уровня потребления алкоголя

## Общий коэффициент смертности от внешних причин



alcohol

alcohol

1.000

mortalit

0.685

killing

0.386

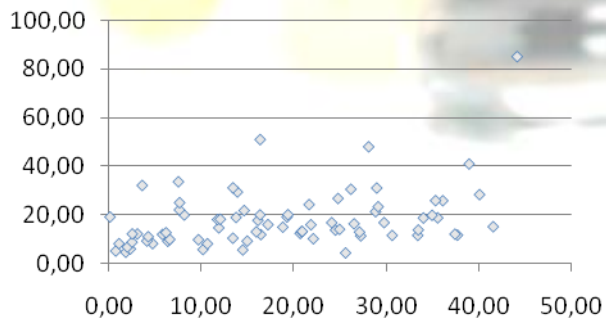
suicide

0.511

dtp

0.324

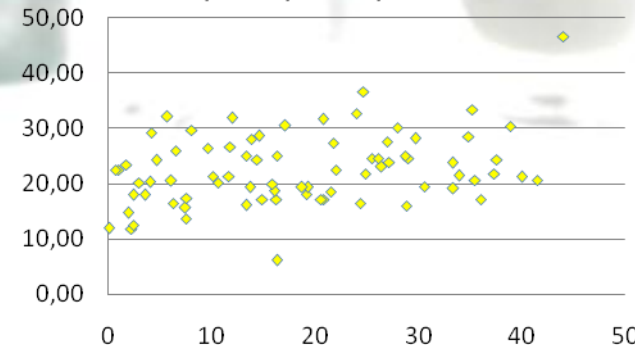
## Общий коэффициент смертности от убийств



## Общий коэффициент смертности от самоубийств



## Общий коэффициент смертности от транспортных происшествий



# ВЫВОДЫ:

- Большинство случаев наступления смерти от внешних причин являются следствием воздействия сразу нескольких факторов;
- Индивидуальные факторы (поведенческие и связанные с состоянием здоровья) не в меньшей степени, чем факторы внешние (общие) приводят к смерти от внешних причин;
- Мероприятия, направленные на снижение смертности от внешних причин должны содержать в себе комплексные меры, направленные как на повышение безопасности окружающей среды, так и на улучшение здоровья и изменение поведенческих установок населения.