

ВЫСШАЯ ШКОЛА ЭКОНОМИКИ  
НАЦИОНАЛЬНЫЙ ИССЛЕДОВАТЕЛЬСКИЙ УНИВЕРСИТЕТ

*А.А. Зудина*

**НЕФОРМАЛЬНАЯ ЗАНЯТОСТЬ  
И СУБЪЕКТИВНЫЙ СОЦИАЛЬНЫЙ  
СТАТУС: ПРИМЕР РОССИИ**

Препринт WP3/2013/01

Серия WP3

Проблемы рынка труда

Москва  
2013

УДК 316.334.2  
ББК 60.56  
392

Редактор серии WP3  
«Проблемы рынка труда»  
*В.Е. Гимпельсон*

392 **Зудина, А. А.** Неформальная занятость и субъективный социальный статус: пример России [Электронный ресурс] : препринт WP3/2013/01 / А. А. Зудина ; Нац. исслед. ун-т «Высшая школа экономики». – Электрон. текст дан. (630 КБ). – М. : Изд. дом Высшей школы экономики, 2013. – 48 с. – (Серия WP3 «Проблемы рынка труда»).

Работы многих исследователей неформальной занятости посвящены тому, как она может влиять на заработки. Однако одними изменениями в материальном благосостоянии не исчерпываются возможные последствия неформальности для социального неравенства, которое формируется не только за счет объективных различий, но и за счет субъективных оценок социального статуса. В настоящей работе представлены результаты эмпирического исследования субъективного социального статуса неформальных работников в России в 2000–2010 гг. На основе данных РМЭЗ – ВШЭ приводится анализ динамики средних самооценок социального статуса различных категорий неформальных работников на протяжении 2000-х годов, проводится их сравнение с аналогичными показателями формальных работников, безработных и представителей экономически неактивного населения. Особое внимание в работе уделяется изучению типа неформальной занятости как фактора формирования субъективного социального статуса с использованием различных эконометрических методов.

УДК 316.334.2  
ББК 60.56

*Ключевые слова:* неформальная занятость, субъективный социальный статус, социальная стратификация, трудовая мобильность, РМЭЗ – ВШЭ

*Классификация JEL:* J23, J32, J42, J62

**Zudina, Anna A.** Informal employment and subjective social status: the case of Russia [Electronic resource] : Working paper WP3/2013/01 / A. A. Zudina ; National Research University "Higher School of Economics". – Electronic text data (630 KB). – Moscow : Publishing House of the Higher School of Economics, 2013. – 48 p. – (Series WP3 «Labour Markets in Transition») (in Russian).

Numerous studies of informal employment were focused on its possible impact on the income of informal workers. However consequences of informal employment for socioeconomic position of workers and social inequality in general couldn't be reduced to the monetary changes. This article presents the results of the empirical study of the subjective social status of informal workers in Russia in 2000–2010. The study was carried out on the basis of a large nationally representative panel: the Russia Longitudinal Monitoring Survey of the Higher School of Economics (RLMS – HSE) for 2000–2010. Dynamics in average subjective social status of different categories of informal employment is investigated and compared to the formal employment, unemployment and economically inactive state. Special attention is paid to the analysis of informal employment as a factor of subjective social status estimates using different econometric techniques.

*Keywords:* informal employment, subjective social status, social stratification, labour mobility, RLMS – HSE.

*JEL classification:* J23, J32, J42, J62

**Препринты Национального исследовательского университета  
«Высшая школа экономики» размещаются по адресу: <http://www.hse.ru/org/hse/wp>**

© Зудина А. А., 2013  
© Оформление. Издательский дом  
Высшей школы экономики, 2013

## 1. Введение<sup>1</sup>

Работы многих исследователей неформальной занятости посвящены тому, как она может влиять на «кошелек» (т.е. заработок), меняя (или нет) его наполнение. Однако одними изменениями в материальном благосостоянии не исчерпываются возможные последствия неформальности для социального неравенства. Социальная стратификация формируется не только за счет объективных различий, но и за счет субъективных оценок социального статуса. В этих субъективных оценках заключаются представления самого человека о его месте в обществе, его самоидентификация на социальной лестнице<sup>2</sup>.

Ключевой вопрос, вокруг которого строится данная работа, связан с анализом взаимосвязи между принадлежностью работников к неформальному рынку труда (и местом на нём) и субъективным социальным положением. Этот вопрос может быть по-разному переформулирован и уточнен. Является ли неформальная занятость своеобразным стратифицирующим механизмом, формирующим социальную структуру нашего общества? Означает ли попадание в этот сегмент рынка труда принадлежность к менее (или более?) привилегированным социальным группам? Если да, то в чем это проявляется? Наконец, вызывает ли переход через условную «границу», разделяющую формальный и неформальный рынки труда, соответствующие изменения в социальном самоощущении? Это, по сути, один и тот же вопрос, за которым идут многочисленные вопросы-следствия, касающиеся взаимосвязи между (не)формальностью на рынке труда и субъективным социальным статусом людей.

Понятие субъективного социального статуса используется в исследовательской литературе для обозначения самооценки индивидами своего положения в социальной иерархии, отображаемой с помощью набора соответствующих шкал. Он формируется под воздействием целого комплекса различных экономических, социально-демографических, профессиональных и ценностных характеристик. В свою очередь восприятие индивида себя на том или ином уровне шкалы (т.е. человеком «первого» или «второго сорта») может влиять и на его поступки в различных сферах [Lindemann, 2007], а увеличение численности людей с низкими оценками собственного социального положения ведет к росту социальной напряженности и конфликтности в обществе. Показатели субъективного социального статуса до сих пор практически не использовались

---

<sup>1</sup> Автор отмечает поддержку Программы фундаментальных исследований НИУ ВШЭ, а также выражает признательность за ценные замечания и комментарии В.Е. Гимпельсону, Р.И. Капелюшникову, А.Л. Лукьяновой, И.Ф. Девятко, А.Р. Бессуднову, Тиму Лийяю, а также всем участникам Academic Workshop на факультете социологии НИУ ВШЭ.

<sup>2</sup> В данной главе понятия «субъективный социальный статус», «субъективное социальное положение» и «самооценка социального положения» употребляются как синонимы.

в исследованиях неформальной занятости, и в данной работе представлена попытка исправить это упущение<sup>3</sup>.

Научная литература дает различные оценки неформальной занятости. С одной стороны, она является социально уязвимой, часто сопряжена с плохими условиями труда, низкой зарплатой и нестабильным положением. В этом случае можно ожидать снижения самооценок социального статуса. С другой стороны, она может быть добровольным выбором, обеспечивать сопоставимый или даже более высокий доход, большую автономию, гибкий график работы, возможность начать предпринимательскую деятельность. Такая занятость может повышать субъективный статус, создавая у работника ощущение относительного благополучия. Возможен и третий вариант, когда между неформальным положением на рынке труда и самоидентификацией внутри социальной стратификации отсутствует какая-либо значимая связь.

Использование самооценок позволяет подвергнуть альтернативному тестированию гипотезу о том, что деление на неформальную и формальную занятость в России сопряжено с формированием системы социального неравенства, а также может рассматриваться и как дополнительный косвенный тест на проявление сегментации на рынке труда.

Если работники могут выбирать среди разнообразия рабочих мест, стремясь максимизировать суммарные выгоды и руководствуясь при этом своими предпочтениями, то сегментация рынка труда отсутствует. Если же попадание в сектор неформальной занятости определяется институциональными или социальными (например, стигматизация национальных или этнических групп) условиями, то влияние конфигурации рынка труда на структуру общества может оказаться весьма значительным. В таком случае неформальная занятость оказывается укорененной в социальной ткани общества, аккумулируя в себе определенные категории населения, которые будут занимать схожие позиции в социальной структуре общества. В последнем случае попадание в неформальную занятость из формальной может быть расценено как нисходящая мобильность и демотивировать их социальную и трудовую активность, способствовать дальнейшей маргинализации.

Традиционная оценка последствий неформальности для работников основывается на сравнении величин доходов в соответствующих состояниях. Однако этот подход имеет свои ограничения. И дело не только в том, что доходы неформально занятых плохо регистрируются. Важнее то, что качество трудовой деятельности и жизни в целом не

---

<sup>3</sup> Самооценки социального статуса использовались Б. Темкиным при изучении неформальной самозанятости в Мексике [Temkin, 2009], но они не были центральной темой исследования.

сводится только к денежным индикаторам оплаты труда. Сфера труда во многом определяет положение индивида в социальной структуре в современном обществе, а потому имеет смысл расширить анализ за счет включения в него субъективного социального статуса.

Итак, *основная цель* данной работы заключается в анализе связей между (не)формальным положением работников на рынке труда и их субъективным социальным статусом. Для этого я рассмотрю, как различные состояния на рынке труда влияют на соответствующие самооценки, и проанализирую, вызывает ли смена статуса формальности/неформальности изменения в них.

Раздел 2 посвящен рассмотрению субъективного социального статуса как инструмента анализа социальной стратификации. Раздел 3 представляет краткий обзор исследовательских подходов к изучению социальных последствий неформальной занятости и основных результатов проведенных эмпирических исследований. Раздел 4 содержит описание эмпирической базы исследования, отобранных индикаторов и методологии исследований. Далее следует анализ динамики средних самооценок социального статуса неформальных работников на протяжении 2000-х годов. В разделе 6 представлен более подробный анализ субъективного социального статуса неформальных работников, который производился в несколько последовательных стадий. В разделе 7 подводится заключение работы.

## **2. Что такое субъективный социальный статус?**

Исходная гипотеза в рамках данного исследования заключается в том, что деление на формальную и неформальную занятость в России дифференцирует работников по субъективному социальному статусу. Согласно ей, неформальные работники будут отличаться более низким уровнем самооценок социального статуса на фоне более благополучных представителей формальной занятости. Тем самым неформальность на рынке труда выступает стратифицирующим (и «понижающим») механизмом, «разносящим» индивидов по разным ступеням социальной лестницы, но расположенным ниже базового уровня для формальных работников.

Но что такое субъективный социальный статус в инструментальном смысле? Это условный конструкт, отражающий восприятие индивидом собственного места в социальной иерархии [Jackman, Jackman, 1973]. Он характеризует положение индивидов в обществе и широко используется при изучении социальной стратификации [Lewis, 1964; Ossowski, 1963; Leggett, 1963; Jackman, Jackman, 1973; Laumann, Senter, 1976]. Он предоставляет важную информацию о социальной структуре и социальной динамике,

которая не исчерпывается сухими характеристиками денежных доходов и материального благосостояния. Так, люди, оценивающие свое социальное положение определенным образом, в своем поведении зачастую следуют тем практикам, которые оказываются принятыми среди представителей схожего с ними социального статуса. Такие практики из самых разных сфер (круг общения, потребление определенных товаров и услуг, способы проведения досуга, выбор образования для детей) образуют их стиль жизни и, в свою очередь, влияют и на электоральные предпочтения, восприятие легитимности экономической и политической системы [Della Fave, 1980; Shepelak, 1987; Косова, 1997].

Изучение субъективного социального статуса имеет долгую традицию в эмпирической социологии, восходящую к исследованию Р. Центерса 1949 г. [Centers, 1949]. В рамках этого исследования респондентов просили оценить свое положение в предложенном континууме иерархически выстроенных классов<sup>4</sup>. Современные методики изучения субъективного социального статуса не используют категорию класса. Это облегчает межстрановые сопоставления результатов (хотя и не решает методологических проблем интерпретации результатов) и позволяет исключить возможные смещения, связанные с использованием таких идеологизированных понятий, как «рабочий класс» или «средний класс» [Goldman et al., 2005]. Примером является континуум из 10 абстрактных позиций-«ящиков» [Kelley, Evans, 1995] или визуальная 10-ранговая шкала субъективного социального статуса МакАртура [Adler et al., 2000]. Для более подробного изучения особенностей восприятия социальной стратификации исследователи используют также самооценки, полученные при ответах на вопросы о нескольких различных аспектах социального положения (субъективная классовая принадлежность согласно уровню влияния на других, стилю жизни, доходу, профессии) [Kluegel, Singleton, Starnes, 1977].

Помимо исследований социальной стратификации как таковой, субъективный социальный статус регулярно используется в междисциплинарных исследованиях экономистов, социальных психологов и психиатров, выступая в качестве объясняющей или объясняемой переменной.

Исследований субъективного социального статуса, выполненных по России, немного. Россияне начала 1990-х годов отличались относительно невысоким уровнем субъективного социального статуса. Его средние оценки в 1991 и 1996 г. колебались в районе 4 по 10-балльной шкале [Gross, 2003]. Аналогичные результаты были получены и на данных проекта Международного исследования неравенства – средние оценки

---

<sup>4</sup> Здесь важно отметить, что предложенное Максом Вебером понимание социального статуса как субъективной оценки собственного положения в иерархии престижа в определенной степени пересекается с концептом «субъективного социального статуса». Однако сторонники описываемого подхода используют понятие субъективного социального статуса в обобщенном виде – для интегрального анализа положения в социальной системе, которое не исчерпывается атрибутами престижа.

российских респондентов были сосредоточены в нижней части шкалы (38 из 100 баллов). Это согласовывалось с оценками, полученными по другим переходным странам, которые участвовали в исследовании, в то время как самооценки респондентов из англосаксонских стран и стран континентальной Европы располагались выше (48–69 баллов) [Kelley, Evans, 2004]. Примечательно, что распределение самооценок статуса в переходных странах также было скошено вниз, отличаясь от распределения для западных стран, пик распределения которых приходился на середину шкалы<sup>5</sup>.

Изучение факторов субъективного социального статуса развивалось в рамках двух основных исследовательских направлений. Первое, опирающееся на теорию Маркса о классовом сознании и представления Э.Дюркгейма о разделении труда, предполагает, что объективные характеристики индивида полностью определяют самооценки его социального положения [Kelley, Evans, 2004]. Среди значимых факторов такого вида, выявленных в рамках эмпирических исследований, можно выделить уровень образования, статус занятости, профессию или профессиональный престиж, доход, возраст, национальность [Goldman et al., 2005; Lindemann, 2007; Ostrove et al. 2000]. Второе, основывающееся на теории референтных групп, исходит из того, что при определении собственного положения в общественной структуре индивиды ориентируются не столько на собственные объективные характеристики, сколько на представителей референтных групп. К факторам этого вида можно отнести оценку отношения своего социального положения к позициям, занимаемым представителями референтной группы, уровень притязаний, а также оценку потенциальной динамики собственного благосостояния [Ibid]. Однако важно отметить, что влияние субъективных факторов на самооценки социального положения сопряжено с возможными смещениями из-за обратного влияния – самооценка социального статуса может одновременно определять уровень притязаний и динамику будущего благосостояния [Kluegel, Smith, 1981].

Как показывают исследования, наиболее значимыми факторами субъективного социального статуса являются профессия, удовлетворенность материальным положением, доход домохозяйства, чувство финансовой защищенности и образование [Singh-Manoux et al., 2003]. Значение дохода как одного из факторов субъективного социального положения в западных обществах значительно увеличилось в течение последних десятилетий. Исследователи объясняют это его возросшей ролью в определении стиля жизни в контексте развития ценностей общества потребления [Lindemann, 2007].

---

<sup>5</sup> Это согласуется и с результатами изучения неравенства в странах с растущей экономикой, представленными в докладе ОЭСР, согласно которым в России наблюдался значительный рост неравенства с начала 2000-х годов [Special focus: Inequality in Emerging Economies, 2011].

Влияние объективных характеристик на самооценки социального положения значительно варьируется по странам [Gross, 2003]. К примеру, уровень образования менее значим в определении субъективного социального статуса в Великобритании, США и России по сравнению, например, с Венгрией. Наибольшее же значение в определении самооценок социального положения образование имеет в Скандинавских странах и странах континентальной Европы [Knudsen, 1988; Gross, 2003]. Профессия и положение на рынке труда традиционно рассматриваются в качестве ключевых детерминант субъективных оценок социального статуса, наряду с образованием и уровнем дохода [Jackman, 1979], однако их значимость оказывается выше в англосаксонских странах по сравнению с другими странами Запада [Gross, 2003]. Анализировалось также и влияние таких характеристик, как доступ к средствам производства, наличие собственности, профсоюзное членство, социально-экономический статус друзей и партнера, национальность, религиозная принадлежность, наличие и характеристики детей [Goldman et al., 2005; Brown et al., 2008; Franzini, Fernandez-Esquer, 2006].

Неформальная занятость ранее широко не рассматривалась в качестве возможного фактора самооценок социального положения, однако она может оказывать значимое влияние на особенности восприятия социального положения, являясь характеристикой положения индивида на рынке труда, и тем самым участвовать в формировании социальной стратификации. В конечном счете формальные и неформальные работники могут значимо различаться между собой по многим из вышеупомянутых объективных характеристик (образование, профессия, доход, наличие собственности и т.п.). В следующем разделе рассмотрим, как неформальная занятость связана с другими самооценками работников, а потом представим результаты анализа связи неформальной занятости и формирования социального неравенства в российском обществе.

### **3. Социальные последствия неформальности: что говорят исследования**

Вопрос о том, является ли неформальная занятость в конечном счете злом, благом или ни тем и ни другим, при ближайшем рассмотрении оказывается не столь очевидным. Различные теоретические подходы расходятся в ожиданиях относительно и неформальности, и её последствий. Если рассматривать тип занятости в качестве исходного измерения рынка труда, то социальный статус оказывается его следствием. Если нас интересует социальная стратификация, то неформальность на рынке труда может быть исследована в качестве одного из механизмов, формирующих структуру общества. Постановка исследовательской проблемы настоящего исследования предполагает



пересечение экономического и социологического подходов, однако в данной работе я сосредоточусь только на втором.

Принципиальное значение для данной работы имеют позиции двух ключевых социологических теорий социальной стратификации, в фокусе которых находится положение индивида в социальной структуре, – функционалистский и неовеберианский. Неформальность занятости в рамках этих подходов может выступать одним из причинных механизмов социального неравенства.

Для *функционалистского подхода* ключевое значение в выстраивании социальной стратификации имеют способности и квалификация индивидов. Система социального неравенства представляется непрерывным континуумом множества профессиональных групп, внутри которого индивиды могут перемещаться относительно свободно в соответствии со своими способностями и квалификацией, а деление на четкие классы или статусные группы отсутствует [Дэвис, Мур, 1992]. При этом считается, что способности в каждом обществе распределены неравномерно, наиболее ценные для общества навыки очень редки. Таких наиболее способных членов общества нужно мотивировать для занятия важных функциональных позиций при помощи вознаграждения. Вознаграждение побуждает их развивать свои способности и получать необходимое образование и квалификацию для занятия этих должностей. Данное представление восходит к объяснению социального неравенства, предложенному Эмилем Дюркгеймом в работе «О разделении общественного труда» (1893). Он указывал на то, что во всех обществах одни виды деятельности считаются более важными, чем другие, неравенство является естественным состоянием, и в процветающем обществе наиболее талантливые и способные должны выполнять наиболее важные функции и получать соответствующее социальное вознаграждение [Дюркгейм, 1996]. С позиции функционалистского подхода социальный мир един для всех членов общества, а достигаемые критерии статуса преобладают над предписываемыми [Marshall, 1994]. Основным социальным потоком, по мнению представителей данного подхода, направлен вверх, что снижает потенциал классовообразования и сдерживает межклассовую конфликтность. Таким образом, социальная стратификация приобретает форму пирамиды с расширенной серединой. На самом верху находятся малочисленные категории наиболее способных и талантливых индивидов, выполняющие важнейшие для общества функции, а остальные находятся посередине и внизу, при этом большая часть сосредоточена в средних слоях.

В контексте функционалистского подхода свободной мобильности представителей неформального сектора может препятствовать только отсутствие необходимой для продвижения квалификации (человеческого капитала), каналы получения которой

открыты и известны, а потому занимаемое положение в социальной структуре является вполне добровольным. Можно предположить, что в рамках такого подхода при прочих равных условиях состояния формальной и неформальной занятости не должны характеризоваться значительными разрывами в самооценках социального статуса.

*Неовеберианцы*, в свою очередь, указывают на наличие жестко отличных друг от друга социальных групп, постоянно воспроизводящих свои границы. Эти группы возникают в результате пересечения трех относительно автономных плоскостей, в каждой из которых происходит собственное ранжирование (экономической, социокультурной и политической). Вариативность конструирования и комбинирования позиций в каждой из этих плоскостей определяет множественность социальных миров, в которых обитают представители различных страт, зачастую не пересекающиеся между собой [Goldthorpe et al., 1969]. Мобильность индивидов между позициями в социальной структуре носит затрудненный характер, принадлежность к ним имеет тенденцию быть пожизненной, позиция родителей индивида воздействует на весь комплекс ценностей, норм, представлений, жизненных шансов и стиля жизни<sup>6</sup> [Marshall, 1994]. В своих исследованиях представители неовеберианства последовательно указывали на неизменность уровней относительной мобильности, отмечая, что увеличение «места наверху» (вследствие роста спроса на квалифицированный умственный труд) не привело к увеличению возможностей попасть туда, так как большинство этих мест были заняты детьми тех, кто находился на привилегированных позициях. Тем самым они подтверждали свое исходное предположение о жесткой детерминированности достигнутого положения исходным классовым происхождением.

Можно предположить, что для неовеберианства мобильность неформально занятых между социальными группами будет представляться более сложным явлением, чем для функционалистов. Это тоже своеобразная «сегментация», структурные элементы которой оказываются разделенными не только с точки зрения квалифицированности и уровня профессионализма, но и всего образа жизни, который формируется под воздействием специфических норм и ценностей, определяющих поведение в обществе и во многом также производных от профессии. Можно предположить, что самооценки формальных и неформальных работников будут значительно различаться.

Всю совокупность исследований, оценивающих последствия неформальности для индивида, можно разделить на две группы, в зависимости от того, берется ли за основу объективный или субъективный индикатор. К первому направлению можно отнести

---

<sup>6</sup> Неомарксистское понимание стратификационной схемы с исчезающими средними слоями и двумя полярными классами, антагонизм между которыми постоянно увеличивается, можно считать неким предельным вариантом данного подхода.

исследования, направленные на сравнение показателей зарплаток, ко второму – те, в которых изучались и сравнивались разнообразные самооценки неформальных и формальных работников. По-видимому, выводы о сравнительных преимуществах одного из секторов не обязательно должны совпадать. Можно предположить, что при равенстве показателей денежного вознаграждения неденежная полезность от работы может сильно различаться.

Набор субъективных показателей, использовавшихся для изучения последствий неформальной занятости, включает самооценки принадлежности к социальному классу, благополучия, страха безработицы, а также удовлетворенности жизнью и трудом.

Единственное исследование, в котором ранее анализировался субъективный социальный статус неформальных работников, было посвящено изучению самозанятости в Мексике [Temkin, 2009]. Согласно ему, большинство самозанятых (43%) и неформальных наемных работников (42%) относили себя к низшему среднему классу, причем такая же ситуация наблюдалась и среди формальных работников (44%). Доля самозанятых, отнесших себя к низшему классу, была значительно больше (19%) по сравнению с неформальными работниками по найму (9%) и формальными работниками (4%). Доля тех, кто отнес себя к высшему среднему классу, среди представителей неформальной занятости была значительно ниже – 25% среди неформальных работников по найму и 16% неформальных самозанятых против 34% формальных работников. Таким образом, самозанятые в Мексике оценивали свой социальный статус ниже, чем неформальные работники по найму. Остальные самооценки самозанятых также были значительно ниже (удовлетворенность экономическим положением домохозяйства, возможность отложить средства на будущее, способность контролировать свою жизнь). По мнению Темкина, самозанятость в Мексике является скорее способом выживания, чем протопредпринимательской практикой. Это не согласуется с ранее полученными результатами по Мексике (см., например, [Maloney, 2004]), которые свидетельствовали об относительном благополучии самозанятых. Однако выводы самого Темкина основывались исключительно на дескриптивном анализе таблиц распределения, что не позволяет в полной мере сопоставлять их с результатами более строгих исследований.

Исследования удовлетворенности трудом показали, что разница в оценках между различными категориями работников в разных странах Центральной и Латинской Америки варьируется достаточно сильно [Pages, Madrigal, 2008]. К примеру, чилийские самозанятые испытывают такой же уровень удовлетворенности трудом, что и формальные работники. По мнению авторов исследования, положительные (независимость) и отрицательные (отсутствие защиты занятости, неблагоприятные условия труда)

характеристики самозанятости в Чили, влияющие на удовлетворенность трудом, в данном случае компенсируют друг друга [Cassar, 2010]. При этом в тех странах, где различия наблюдаются, их направление одинаково – представители формального сектора испытывают большую удовлетворенность трудом по сравнению с неформальными работниками [Perry et al., 2007]. Аналогичный вывод оказался верен и для Вьетнама [Wachsberger et al., 2010]. Иная ситуация наблюдается в Африке. Неформальные самозанятые (владельцы собственных микробизнесов) оценивали свою удовлетворенность трудом значительно выше, чем формальные работники, указывая на то, что самозанятость является одним из наиболее привлекательных типов занятости. Аналогичные показатели среди неформальных наемных работников и самозанятых-одиночек также были относительно велики. Неденежные выгоды формальной занятости, как оказалось, не являлись факторами удовлетворенности трудом [Falko et al., 2012].

Для России А. Аистов, А. Ларин и Л. Леонова показали на основе данных РМЭЗ – ВШЭ за 1998–2009 гг., что незарегистрированная занятость по найму сопровождается значимым ухудшением самооценок удовлетворенности работой и жизнью [Аистов, Леонова, 2012; Леонова, 2012], что подтверждает исходное представление о незащищенности данной группы. Однако другая важная составляющая неформальной занятости – самозанятость – авторами не рассматривалась.

Результаты исследований субъективного благополучия неформальных работников (субъективной оценки собственного материального положения) также значительно варьируются в зависимости от страны, в которой они проведены. К примеру, в Аргентине неформальные наемные работники в целом оценивают свое материальное положение хуже, чем наемные работники формального сектора, даже при контроле таких характеристик, как собственный трудовой доход и доход других членов семьи. В Доминиканской Республике различий в субъективных оценках благосостояния между неформальными и формальными наемными работниками не наблюдается. Одновременно с этим самозанятые в Аргентине оценивают свое благополучие на одном уровне с формальными работниками, в то время как в Доминиканской Республике различий между всеми тремя категориями занятых на рынке труда практически нет [Perry et al., 2007]. Аргентина является одной из наиболее развитых латиноамериканских стран, где формальный сектор рынка труда способен обеспечить работников как более высоким уровнем заработной платы, так и определенным уровнем социальной защиты. В более бедной аграрно-индустриальной стране подобные различия в условиях занятости между секторами могут либо в принципе отсутствовать, либо быть сугубо номинальными. При этом самозанятость и микропредпринимательство, предполагающие уклонение от уплаты

налогов, в более экономически развитых странах могут приводить к повышению уровня собственного благосостояния, который будет отсутствовать в странах с менее развитой экономикой.

Взаимосвязь между субъективным благополучием и неформальной занятостью изучалась и в различных странах с переходной экономикой. На данных по Албании было показано, что для большинства представителей неформальной занятости она сопряжена со снижением субъективного благосостояния. Это согласуется с результатами, полученными для Польши [Molnar, Kapitanu, 2010]. В то же время небольшая подгруппа неформально занятых в Албании все же демонстрировала большую удовлетворенность своим финансовым положением по сравнению с занятыми в формальном секторе. Основной причиной этого являлось различие в восприятии возможности неуплаты налогов – неформальные работники, которые считали, что неуплата налогов в настоящий момент никак не отразится на их материальном положении в будущем, оценивали свое субъективное благополучие выше, по сравнению с теми, для кого это не так [Ferrer-i-Carbonell, Gerxani, 2008].

В России изучение взаимосвязи между субъективным благополучием и неформальной занятостью привело к прямо противоположным результатам. Согласно исследованию М. Бойран и Е. Калугиной, проведенном на основе данных РМЭЗ – ВШЭ за 1994–2003 гг., субъективная социальная эксклюзия, которая понималась как чувство перманентной бедности, оказывается негативно скоррелирована с неформальной занятостью [Beuran, Kalugina, 2006], т.е. неформальная занятость не оказывает отрицательного эффекта на субъективное социальное положение неформально занятых. В то же время неформальные работники демонстрируют более высокий уровень уверенности в возможности найти работу, чем работники формального сектора [Синявская, 2005].

Подводя итог данному разделу, можно сделать вывод о том, что вопрос о взаимосвязи между неформальностью и разнообразными самооценками, при помощи которых исследователи пытались оценить последствия неформальности, остается открытым. В качестве предварительного вывода, нуждающегося в дальнейшей проверке, можно сказать, что в более благополучных странах самооценки неформальных работников по найму оказываются ниже, чем самооценки формальных работников. При этом самооценки самозанятых зачастую являются более высокими, чем самооценки неформальных работников по найму. В менее развитых странах, где различия в условиях занятости между формальными и неформальными рабочими местами являются номинальными, различия самооценок также оказываются незначимыми.

Такое влияние уровня экономического развития на самооценки формальных и неформальных работников, при котором различия в самооценках между формальными и неформальными работниками должны становиться больше, возможно в нескольких ситуациях:

- а) Если экономический рост транслируется в увеличение формальных высококвалифицированных рабочих мест (создание новых или реструктуризацию существующих), для которых при прочих равных должны быть характерны более высокие самооценки.
- б) Если экономический рост связан с увеличением низкоквалифицированных неформальных рабочих мест, для которых при прочих равных должны быть характерны более низкие самооценки.
- в) Если экономический рост связан с сокращением низкоквалифицированных формальных рабочих мест, то средние самооценки в формальном секторе будут увеличиваться, тем самым увеличивая разницу между формальным и неформальным секторами.
- г) Если экономический рост приводит к сокращению относительно более квалифицированных неформальных рабочих мест, то средние самооценки в неформальном секторе будут падать, также способствуя увеличению различий между формальным и неформальным типами занятости.

Анализ, представленный в предыдущих работах [Гимпельсон, Зудина, 2011] и подтвержденный автором при изучении базы РМЭЗ – ВШЭ, показывает, что наблюдавшийся в 2000-е годы в России экономический рост сопровождался увеличением численности неформальных работников по найму, которые в значительной степени представляют собой низкоквалифицированную часть неформальной занятости в России. На основе этого можно выдвинуть гипотезу о том, что самооценки формальных и неформальных работников должны значительно различаться между собой, при этом неформальная занятость будет характеризоваться более низким уровнем самооценок социального статуса.

#### **4. Эмпирическая база исследования и методология анализа**

Эмпирической базой настоящего исследования являются данные РМЭЗ – ВШЭ за 2000–2010 гг. Их панельный характер позволяет анализировать перемещения работников на рынке труда и связанные с ними изменения в субъективном социальном статусе.

В определении статуса неформальной занятости я опираюсь на схему, разработанную Ф. Слонимчиком [Slonimczyk, 2011], которая предполагала

комбинирование ответов на вопросы о типе организации и форме деятельности (работа на предприятии, в организации; работа по найму у физического лица; собственное дело); и наличии или отсутствии официального оформления (письменных трудовых контрактов у наемных работников). Согласно этой схеме следующие группы работников были отнесены к неформальной занятости:

- самозанятые<sup>7</sup>;
- неформальные предприниматели;
- неформальные наемные работники на предприятиях;
- неформальные работники по найму у физических лиц;
- нерегулярные работники.

Согласно алгоритму построения категории неформальных работников, все занятые, которые не работали в рамках какого-то предприятия или организации, были включены в категорию неформально занятых. На следующем этапе они разделялись на две подгруппы в соответствии с ответами на вопрос о характере их трудовой деятельности – самозанятых и занятых по найму у физических лиц. Респонденты, указавшие, что они работают на предприятии или в фирме, были отнесены к категории неформальных работников в том случае, если их трудовые отношения не были юридически оформлены – у них не было письменного трудового контракта<sup>8</sup>. Работников такой категории могло быть две – неформально занятые по найму и неформальные предприниматели. Первые работали по найму на предприятии и не имели трудового договора или контракта. Вторые – занимались предпринимательской деятельностью на собственном предприятии, но их деятельность не была юридически оформлена. К категории нерегулярных (случайных) работников были отнесены респонденты, которые не имели основной работы, но указали, что были заняты хотя бы один раз за последние 30 дней (к примеру, шили что-то на продажу или подвозили кого-то на машине, но при этом не имели основной работы).

На последнем этапе различные подгруппы неформально занятых были объединены: к группе неформальных предпринимателей были отнесены руководители незарегистрированных фирм и самозанятые, к группе неформальных наемных работников – неформально занятые по найму на предприятиях и занятые по найму у физических лиц. Категория нерегулярно занятых анализировалась отдельно.

---

<sup>7</sup> В данной работе мы относим всех самозанятых к неформальным работникам, так как вопрос о юридической оформленности деятельности присутствовал только в специальном дополнительном модуле вопросника РМЭЗ – ВШЭ за 2009 г., для остальных волн такой информацией мы не располагаем.

<sup>8</sup> В 2001 г. вопрос о наличии письменного контракта отсутствовал в базе данных РМЭЗ – ВШЭ, поэтому соответствующая группа неформальных работников отсутствует в итоговом показателе неформальной занятости за этот год.

Для измерения субъективного социального статуса используется пять показателей самооценок, содержащиеся в анкете РМЭЗ – ВШЭ. Три из них измеряются по 9-балльной шкале: по шкале субъективного благосостояния; по шкале субъективной власти; по шкале субъективного уважения<sup>9</sup>. Их использование следует традиции многопараметрического понимания социального неравенства, заложенной Максом Вебером [Weber, 1966]. Они соответствуют субъективным оценкам трех осей социального неравенства, которые являются определяющими при формировании положения в социальной иерархии – материального благосостояния, власти и уважения (престижа).

Еще две характеристики описывают «материальную» составляющую статуса с помощью 5-балльной шкалы: уверенность в возможности обеспечить минимальный уровень материального благосостояния в ближайшем будущем и удовлетворенность текущим материальным положением<sup>10</sup>. Они также вписываются в эмпирическую традицию изучения социального статуса. Первый из этих двух индикаторов характеризует оценку собственных возможностей и жизненных шансов, которые являются важной составляющей формирования статусных групп в веберовском понимании. Второй можно проинтерпретировать как косвенный индикатор соответствия собственных притязаний и достигнутого уровня благосостояния. Оно также формируется под воздействием ожиданий изменений благосостояния в будущем [Alwin, 1987], тем самым участвуя в определении текущего субъективного социального статуса.

Все отобранные индикаторы были проверены при помощи традиционных тестов на предмет их надежности и критериальной валидности на данных волны за 2008 г. Значение индекса  $\alpha$ -Кронбаха составило 0,67, что свидетельствует о достаточной внутренней согласованности отобранных индикаторов и позволяет использовать их в качестве показателей субъективного социального статуса.

Аналитическая часть исследования состоит из трех последовательных этапов.

---

<sup>9</sup> Точные формулировки вопросов выглядят следующим образом:

«Представьте себе, пожалуйста, лестницу из 9 ступеней, где на нижней, первой ступени, стоят нищие, а на высшей, девятой – богатые. На какой из девяти ступеней находитесь сегодня Вы лично?»; «А теперь представьте себе, пожалуйста, лестницу из 9 ступеней, где на нижней ступени стоят совсем бесправные, а на высшей – те, у кого большая власть. На какой из девяти ступеней находитесь сегодня Вы лично?»; «И еще одна лестница из 9 ступеней, где на нижней ступени находятся люди, которых совсем не уважают, а на высшей – те, кого очень уважают. На какой из девяти ступеней находитесь сегодня Вы лично?».

<sup>10</sup> Точные формулировки вопросов выглядят следующим образом: «Насколько Вас беспокоит то, что Вы не сможете обеспечивать себя самым необходимым в ближайшие 12 месяцев?»; «Скажите, пожалуйста, насколько Вы удовлетворены своим материальным положением в настоящее время?».

Обзор эмпирических исследований показывает, что последний показатель часто рассматривается как фактор субъективного социального статуса. Однако в рамках настоящего исследования он используется наравне с другими индикаторами в качестве одной из составляющих статуса, так как изучение взаимосвязи между различными субъективными оценками сопряжено с большими смещениями из-за возможности обратного влияния.



На первом этапе для описания распределений самооценок сравнивались средние значения субъективного социального статуса в шести различных группах (формальные работники, самозанятые, неформальные наемные работники, нерегулярно занятые, безработные, экономически неактивные) и анализировалась их динамика.

На втором – статус на рынке труда рассматривался в качестве возможного фактора субъективных оценок социального положения при контролировании различных социально-демографических характеристик. Для этого я оценила порядковые пробит-модели (ordered probit) на всех 11 волнах РМЭЗ – ВШЭ для каждого из пяти отобранных индикаторов субъективного социального статуса. В нашем случае зависимая переменная (в качестве которой выступает последовательно каждый из пяти отобранных индикаторов субъективного социального статуса) может принимать 5 или 9 упорядоченных значений в соответствии с типом шкалы.

В основе модели лежит предположение о том, что точное значение интересующего нас параметра  $y^*$ , который измеряется при помощи зависимой переменной, является на самом деле ненаблюдаемым. Вместо него имеются только значения  $y$ , который представляет собой упорядоченные категории-«группировки» значений  $y^*$ .

$$y_i = \beta X_i + \varepsilon_i,$$

где  $y_i^*$  – точное, но ненаблюдаемое значение зависимой переменной для наблюдения  $i$  (например, точный уровень субъективного уважения),  $y_i$  – наблюдаемое значение зависимой переменной для наблюдения  $i$ ,  $X_i$  – набор независимых объясняющих переменных,  $\beta$  – оценки параметров;  $\varepsilon_i$  – случайная ошибка.

Тогда

$$y = \begin{cases} 0 & \text{if } y^* \leq 0, \\ 1 & \text{if } 0 < y^* \leq \mu_1, \\ 2 & \text{if } \mu_1 < y^* \leq \mu_2 \\ \cdot & \\ \cdot & \\ \cdot & \\ N & \text{if } \mu_{N-1} < y^*. \end{cases}$$

Техника порядкового пробита основана на использовании данных о значениях  $y$ , которые представляют собой цензурированную информацию о настоящем распределении значений  $y^*$ , для того, чтобы получить оценки параметров  $\beta$ .

На третьем этапе используется модель с фиксированными эффектами на панельных данных. Во-первых, полученные оценки при индикаторах неформальности в такой модели являются фактически оценками влияния изменений в положении на рынке труда на

субъективный социальный статус. Во-вторых, она отчасти решает проблему смещения оценок из-за потенциального влияния ненаблюдаемых характеристик работников, приводящих к неслучайному отбору в определенный статус на рынке труда. Модель панельной регрессии с фиксированными эффектами основывается на предпосылке о том, что ненаблюдаемые эффекты постоянны во времени. Поэтому, наблюдая одних и тех же людей на протяжении определенного периода, можно исходить из того, что контролируются и эти ненаблюдаемые (а потому прямо неизмеряемые) постоянные индивидуальные различия. Таким образом, можно получить несмещенные оценки интересующих параметров [Wooldridge, 2002]. Если же ненаблюдаемые эффекты являются непостоянными во времени (к примеру, можно предположить, что склонность к риску имеет тенденцию уменьшаться с возрастом), то модель с фиксированными эффектами не подходит, и необходимо использование модели со случайными эффектами. Для проверки того, какая из моделей применима в каждом конкретном случае, как правило, используется тест Хаусмана.

Общая спецификация МНК-регрессии с фиксированными эффектами имеет следующий вид:

$$y_{it} = \alpha_i + X_{it}\beta + \varepsilon_{it},$$

где  $y_{it}$  – зависимая переменная для наблюдения  $i$  в момент времени  $t$  (одна из пяти самооценок социального статуса),  $X$  – набор независимых объясняющих переменных,  $\beta$  – оценки параметров,  $\alpha_i$  – индивидуальный эффект наблюдения  $i$ , не зависящий от времени  $t$ ,  $\varepsilon_{it}$  – случайная ошибка.

Эта модель была оценена на панели за 2000–2010 гг. для двух совокупностей: для всех категорий состояний на рынке труда (включая безработных и экономически неактивных) и только для занятых. В последней спецификации вводились дополнительные контролирующие переменные, касающиеся особенностей занятости (отрасль занятости, специфический стаж, наличие второй работы, логарифм часов рабочей недели), которые позволили более подробно проанализировать особенности восприятия собственного социального статуса неформальными работниками. Помимо этого, каждая из данных моделей оценивалась отдельно для мужчин и для женщин.

Формальный тест Хаусмана подтвердил предпочтительность использования модели с фиксированными эффектами по сравнению с моделью со случайными эффектами

## 5. Динамика субъективного социального статуса в 2000-е годы

Подробное обсуждение основных тенденций неформальности на российском рынке труда, предпринятое в различных работах [Гимпельсон, Зудина, 2011; Гимпельсон, Капелюшников, 2012], избавляет нас от необходимости делать это еще раз. Отметим лишь, что в рамках данного исследования был зафиксирован тот же тренд, заключающийся в экспансии неформальной занятости в 2000–2010 гг.

Переходя к разговору о субъективном социальном статусе неформальных работников, рассмотрим вначале общий уровень соответствующих оценок, характерный для различных социально-демографических и профессионально-отраслевых групп. Для адекватного анализа особенностей восприятия своего положения неформальными работниками необходимо понимать, как ощущает себя население России в целом, каковы средние значения субъективного социального статуса и его вариации.

В табл. П1 Приложения приведены средние значения субъективного социального статуса в разных группах населения в 2010 г. В большинстве групп они расположены очень близко друг к другу, и различия между ними зачастую незначимы. Средние самооценки показателей субъективного благосостояния и субъективной власти колеблются на уровне 3,5–4 баллов по 9-балльной шкале. Средние самооценки уверенности в возможности обеспечить себя самым необходимым в будущем и удовлетворенности текущим материальным положением также невысоки – в основном 2,0–2,5 по 5-балльной шкале.

Сопоставляя представленный дескриптивный анализ по 2010 г. с предыдущими исследованиями по России, относящимися к середине 1990-х и началу 2000-х годов [Gross, 2003; Kelley, Evans, 2004], можно заметить, что субъективный социальный статус российского населения не претерпел существенных позитивных изменений. Выявленные различия в самооценках различных социально-демографических и профессиональных категорий в целом согласуются с результатами эмпирических исследований субъективного социального статуса. В современной России субъективный социальный статус оказывается выше у более образованной и более квалифицированной части российского населения. Вместе с тем более высокие самооценки социального статуса демонстрируют респонденты молодого и среднего возрастов. Похожие результаты были получены К. Линдеманн для Эстонии. Она связывает их с шоком перехода к рыночной системе [Lindemann, 2007]. Образование, полученное молодежью, становится более востребованным, в то время как профессиональная квалификация и навыки работников старших возрастов обесцениваются. В этом также проявляется отличие переходных стран

от стран Западной Европы, в которых субъективный социальный статус последовательно увеличивается с возрастом, а потому самые высокие самооценки социального статуса характерны для людей старшего и пожилого возраста.

Обратимся теперь к самооценкам социального статуса, привязанным к положению на рынке труда (формально занятые, неформальные работники по найму, самозанятые, нерегулярно занятые, безработные и экономически неактивные). Дескриптивный анализ показывает, что динамика и межгрупповые различия в средних самооценках социального статуса зачастую не являются значимыми. По некоторым характеристикам статуса значимых различий между формальными работниками и неформально занятыми по найму вообще нет – наиболее яркими примерами являются показатели субъективного уровня благосостояния, уверенности в будущем материальном положении, удовлетворенности текущим материальным положением. Значимые различия в субъективных оценках по сравнению с работниками формального сектора демонстрирует группа неформальных самозанятых, для которых характерны более высокие оценки собственного благосостояния, власти, удовлетворенности своим текущим материальным положением и более высокий уровень уверенности в будущем материальном положении. Нерегулярным работникам оказывались присущи наиболее низкие самооценки, что делало эту группу в данном отношении похожей на безработных.

Рассмотрим динамику субъективных оценок социального статуса более подробно. Средние самооценки субъективного благосостояния по шкале «бедность – богатство» представителей шести различных статусов на рынке труда на протяжении всего периода оставались в нижней части 9-балльной шкалы (рис. 1).

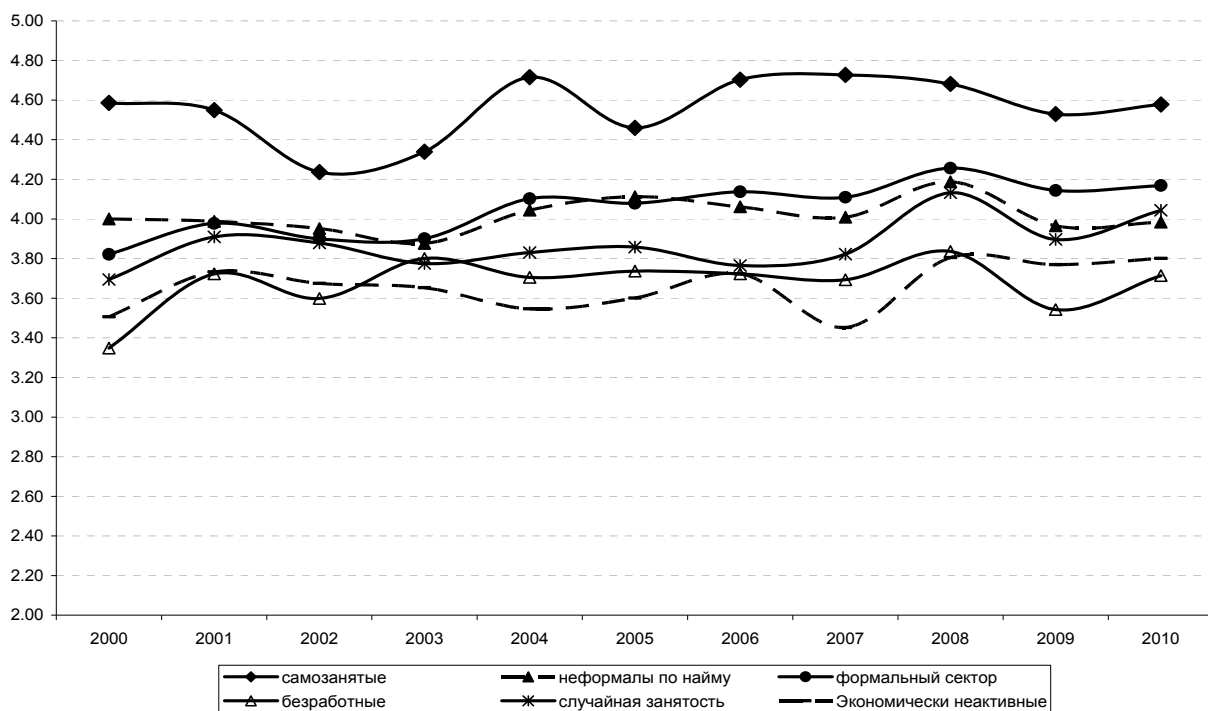


Рис. 1. Средние значения по шкале субъективного благосостояния (от 1 до 9), 2000–2010 гг.

Оценки по всем группам колеблются примерно на одном уровне, но у самозанятых они значимо выше всех остальных. Самооценки неформалов по найму и формальных работников различались незначимо и их роста не наблюдалось. У нерегулярных/случайных работников они были ниже, чем у представителей других категорий занятых, зачастую несколько превышая самооценки безработных и экономически неактивных, хотя эта разница и не являлась значимой.

Средние самооценки по шкале власти также концентрируются в нижней части шкалы (рис. 2). Тенденция к некоторому росту средних оценок по всем шести группам, по-видимому, имела место, но была очень слабой.

Самооценки самозанятых и по этому параметру оказались несколько выше всех остальных, в то время как неформальные наемные работники ощущали себя более бесправными по сравнению с формальными работниками и наиболее бесправными из всех занятых. Данные различия тем не менее не являются статистически значимыми. Оценки для нерегулярных работников в начале и конце 2000-х годов были близки к оценкам самозанятых, в то время как в середине периода – значительно ниже. Средние самооценки экономически неактивных респондентов оказывались ниже всех остальных категорий на протяжении всего рассматриваемого периода, однако доверительные интервалы этих средних пересекались с самооценками нерегулярно занятых и безработных.

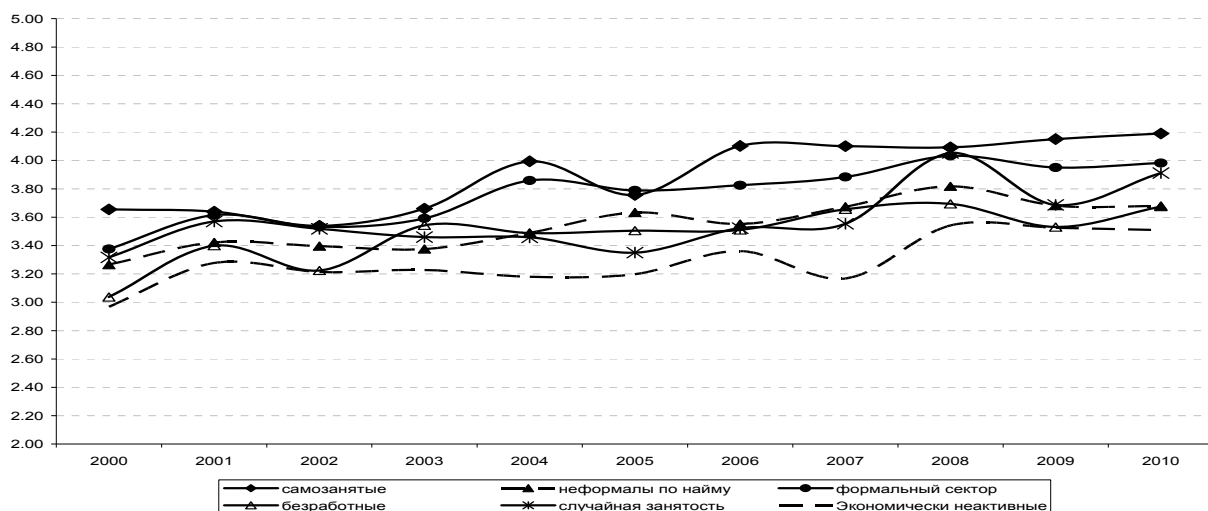


Рис. 2. Средние значения по шкале субъективной власти (от 1 до 9), 2000–2010 гг.

На протяжении 2000-х годов самооценки всех шести выделенных категорий респондентов по шкале уважения колебались в средней части шкалы между 5,5 и 6,8 баллами (рис. 3). Тенденция к увеличению средних субъективных оценок уважения оказывается статистически незначимой. Средние самооценки самозанятых вновь несколько выше по сравнению с остальными пятью группами, а самооценки неформальных работников по найму – ниже, чем самооценки формальных работников. При этом значимые различия в самооценках неформальных наемных работников и формальных работников наблюдаются лишь эпизодически.

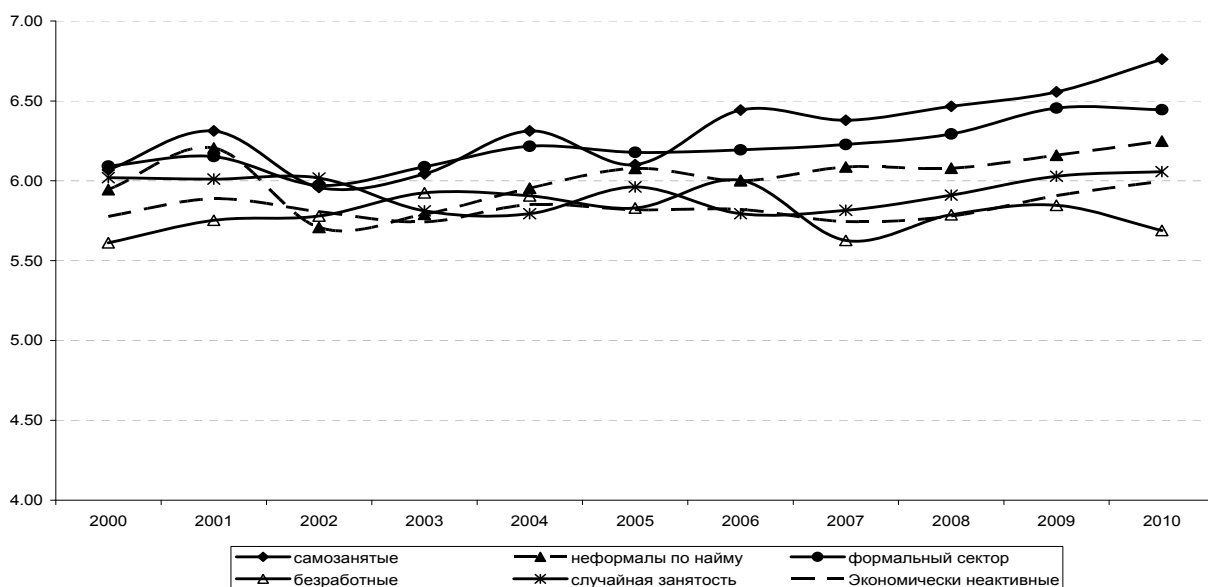
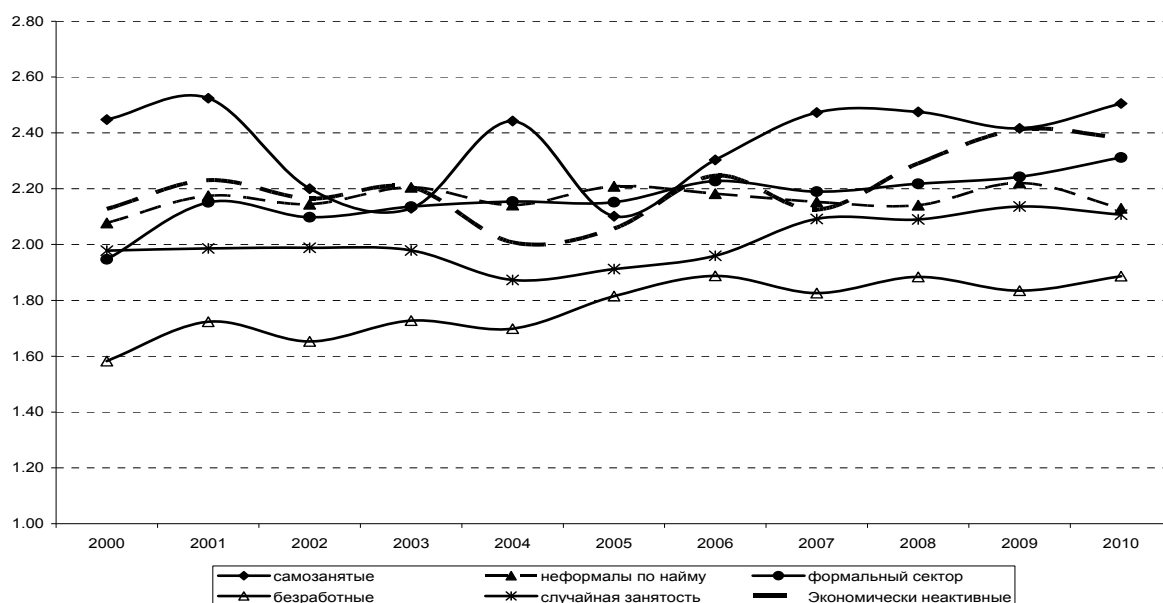


Рис. 3. Средние значения по шкале субъективного уважения (от 1 до 9), 2000–2010 гг.

Начиная с 2002 г. аналогичные значимые различия между самозанятыми и формальными работниками характерны только для второй половины 2000-х годов.

Оценки случайно занятых по показателю уважения варьируются, как и в случае с субъективным показателем власти. Однако амплитуда их колебаний небольшая, и на протяжении большей части 2000-х годов самооценки этой категории занятых являются одними из самых низких, наряду с самооценками безработных и экономически неактивных, от которых они статистически значимо не отличаются.

Самооценка уверенности в возможности обеспечить себя самым необходимым в ближайшем будущем является очень низкой во всех шести группах (рис. 4). Она колебалась на уровне от 1,6 до 2,6, при этом значение 1 по данной 5-балльной шкале означало крайнюю степень обеспокоенности будущим материальным положением. Самозанятые демонстрировали несколько большую уверенность в своих возможностях обеспечить себя, однако эти различия были статистически значимы не во все годы.



**Рис. 4.** Средние значения по шкале субъективной уверенности в возможностях самообеспечения (от 1 до 5), 2000–2010 гг.

Неформальные наемные работники, занятые в формальном секторе, и экономически неактивные респонденты оказались очень похожи по данному показателю, различия между ними на протяжении большей части периода незначимы. Оценки случайно занятых и безработных были самыми низкими, однако в разные годы доверительные интервалы средних в этих группах пересекались с интервалом средних оценок неформальных работников по найму.

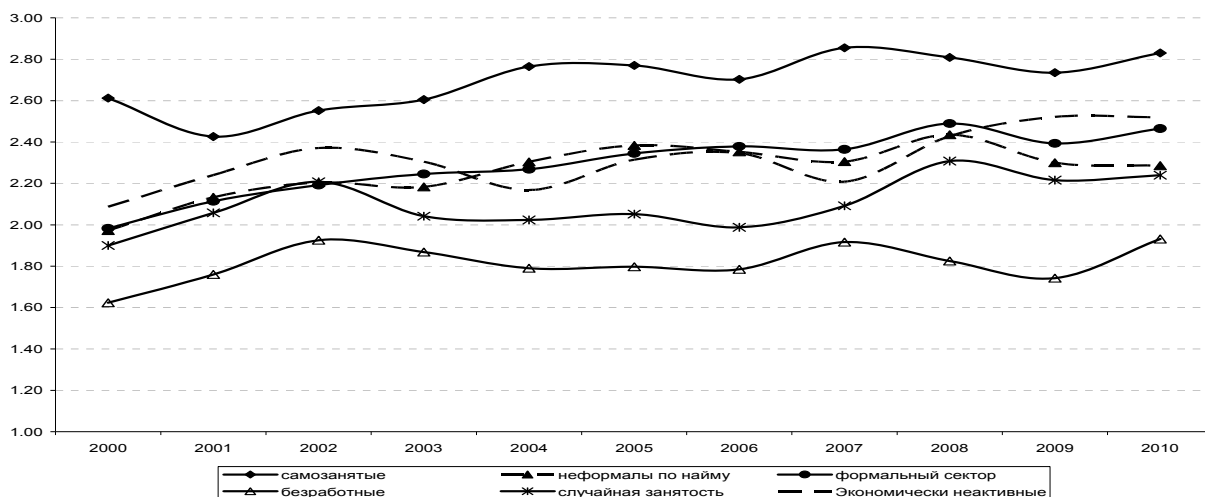


Рис. 5. Средние значения по шкале удовлетворенности текущим материальным положением (от 1 до 5), 2000–2010 гг.

Средние самооценки удовлетворенности текущим материальным положением были достаточно низкими во всех шести группах – они сконцентрированы на уровне 1,6–2,6 (рис. 5). Самозанятые вновь демонстрировали более высокую степень удовлетворенности по сравнению с формальными работниками, в то время как формальные работники, неформальные наемные работники и экономически неактивные респонденты в среднем были очень похожи друг на друга по этому параметру социального положения. Оценки случайных работников и безработных вновь оказались самыми низкими и колебались примерно на одном уровне на протяжении большей части периода.

Приведенные результаты дескриптивного анализа говорят о том, что неформальные работники на российском рынке труда представляют собой неоднородную группу не только по структуре, но и по особенностям восприятия своего места в обществе. Так, средний самозанятый ощущает себя человеком «первого сорта» (относительно других) по всем «материальным» показателям субъективного социального статуса, в то время как неформальные наемные работники зачастую значительно не отличаются от формальных работников. Эти результаты в целом согласуются с выводами, полученными при изучении доходов различных видов российских работников на базе РМЭЗ – ВШЭ [Гимпельсон, Капелюшников, 2012]. Интересно, что по другим параметрам субъективного социального статуса самозанятые не отличаются от формальных работников, а также от неформальных наемных работников. При этом средний уровень самооценок является низким, и в целом формальные работники значительно не отличаются от неформальных. Это косвенно свидетельствует и об отсутствии жесткой сегментации на рынке труда, разводящей работников по полярным состояниям. Еще одна группа неформальных работников – нерегулярно занятые – оказывается похожей по своим особенностям



восприятия положения в обществе на безработных и экономически неактивных. Они представляются наиболее депривированной категорией населения, для которой случайная занятость является в первую очередь средством выживания.

## **6. Считают ли сами неформалы себя людьми «второго» сорта?**

Действительно ли значимых различий в восприятии своего социального положения между формальными и неформальными работниками на российском рынке труда нет? Простое сравнение средних не дает ответа на этот вопрос. С помощью пробит-моделей для порядковых данных я пытаюсь выявить «чистый» вклад неформальности в формирование таких самооценок. На базе каждой из 11 волн РМЭЗ – ВШЭ были оценены пять моделей, различающихся видом самооценки социального статуса в качестве зависимой переменной. Набор контролируемых характеристик включал пол, возраст, состояние в браке, тип населенного пункта, образование, самооценку здоровья<sup>11</sup>, число детей в домохозяйстве, логарифм душевого дохода, статус студента, статус пенсионера, федеральный округ, статус на рынке труда. Последняя переменная принимала шесть различных значений (самозанятость, неформальная занятость по найму, нерегулярная занятость, формальная занятость, безработица, экономическая неактивность), а формальная занятость выбрана в качестве базовой категории.

Остановимся подробнее на результатах анализа (табл. П2 Приложения).

По показателю *субъективного благосостояния* на протяжении всего периода 2000-х годов наблюдались значимые отличия между самозанятыми и формальными работниками. Самозанятые ставили себя значимо выше по этой шкале, чем формальные работники, при прочих равных условиях. Отличия между другими группами работников, различающимися статусом на рынке труда, носят менее выраженный характер и не воспроизводятся от волны к волне. Неформальные наемные работники давали более низкие самооценки благосостояния только в 2009 и 2010 г., в то время как на протяжении предыдущих лет различий между ними и формальными работниками не наблюдалось. Случайно занятые характеризовались значимо более низкими самооценками благосостояния на протяжении большей части второй половины 2000-х годов. Это делало их похожими по данному показателю на экономически неактивное население, для которого в этот период были также характерны более низкие самооценки благосостояния. Безработные, в свою очередь, оценивали свое материальное положение значимо ниже

---

<sup>11</sup> В качестве самооценки здоровья использовался ответ на вопрос «Были у Вас в течение последних 30 дней какие-либо проблемы со здоровьем?».

формальных работников во всех 11 волнах, представляя по своим самооценкам самую бедную категорию населения по сравнению с формальными работниками.

Параметр *субъективной власти* показывает несколько иную картину. На протяжении всего анализируемого периода различий между самозанятыми и формальными работниками не наблюдалось: работники формального сектора и самозанятые одинаково позиционировали себя на этой шкале. В противоположность им неформальные работники по найму оценивали свою «власть» значимо ниже, и эти самооценки воспроизводились практически в каждой волне. Случайно занятые также демонстрировали более низкие самооценки власти по сравнению с формальными работниками, однако данные различия вновь оказались характерны только для второй половины 2000-х годов. Это сближало их с категорией экономически неактивных. Для безработных респондентов оказались характерны значимо более низкие самооценки власти по сравнению с формальными работниками на протяжении всех 11 лет.

Анализ результатов регрессии по *параметру субъективного уважения*, которое респонденты испытывают к себе со стороны других, также позволил дифференцировать различные категории статусов на рынке труда. Значимые различия между самозанятыми и формальными работниками наблюдались только в 2006 и 2010 г., при этом самозанятые в этих волнах демонстрировали более высокие самооценки уважения. В остальные годы различия между самозанятыми и формальными работниками отсутствовали. Неформальные наемные работники на протяжении большей части 2000-х годов оценивали уровень уважения, которое они испытывают к себе со стороны других, значимо ниже, чем формальные работники, однако эти различия воспроизводились нерегулярно. Начиная с 2003 г. для случайно занятых также оказывались характерны значимо более низкие самооценки уважения по сравнению с формальными работниками (исключение составил 2005 г.). Как безработные, так и экономически неактивные на протяжении всего анализируемого периода отличались значимо более низкими самооценками уважения по сравнению с формальными работниками.

По параметру *уверенности в возможностях обеспечить себя самым необходимым* в ближайшем будущем самозанятые характеризовались значимо более высокими оценками на протяжении большей части 2000-х годов. Однако обращает на себя внимание тот факт, что эти различия не воспроизводятся от волны к волне – наблюдается «провал» в 2002, 2003 и 2005 г., когда они незначимы. Разница в самооценках между неформальными наемными работниками и формальными работниками наблюдается только в 2010 г., неформальные работники по найму демонстрируют значимо более низкий уровень уверенности в обеспечении своего ближайшего будущего. Важно, что в остальные годы

формальные работники и неформальные работники по найму имеют схожие уровни уверенности в собственных возможностях. С этим параметром субъективного социального статуса (не)формальность оказывается практически не связана. Нерегулярным работникам оказались свойственны значимо более низкие самооценки своих возможностей по сравнению с формальными работниками, данные различия воспроизводились практически на протяжении большей части 2000-х годов, однако и здесь наблюдаются отдельные годы-«провалы», когда различия были незначимыми. В этом смысле они вновь оказываются похожи по своим самооценкам на экономически неактивное население. Безработные значимо ниже оценивали свои возможности самообеспечения по сравнению с формальными работниками во всех 11 волнах.

Самозанятые респонденты *удовлетворены своим текущим материальным положением* значимо больше, чем формальные работники, и эти различия устойчиво воспроизводились в каждой из 11 волн. В противоположность им различия между самооценками неформальных работников по найму и формальных работников были значимы только в 2009 и 2010 г., когда неформальные наемные работники демонстрировали значимо более низкий уровень удовлетворенности. На протяжении всего предшествующего периода отсутствие официальной оформленности занятости никак не влияло на самооценки этого параметра субъективного социального статуса. Нерегулярные работники практически всегда меньше удовлетворены своим материальным положением по сравнению с формальными работниками (но различия отсутствуют в 2001 и 2002 г.). По этому параметру они также оказываются больше похожи на экономически неактивных, чем на безработных. Для последних значимые различия с формальными работниками были характерны на протяжении всего анализируемого периода. Предсказуемо безработные значимо ниже оценивали свой уровень удовлетворенности текущим материальным положением.

Подводя итог этой части анализа, можно сказать, что выявленные устойчивые различия между самозанятыми и формальными работниками оказываются связаны с «материальными» параметрами субъективного социального статуса – уровень благосостояния, возможность самообеспечения в будущем и удовлетворенность текущим материальным положением. В этом самозанятые чувствуют себя значимо лучше формальных работников. Одновременно, при прочих равных условиях, формальные работники и самозанятые испытывают сходный уровень уважения к себе и обладают сопоставимыми ощущениями, касающимися дистанции до власти. Таким образом, неформальный характер трудовой деятельности самозанятых не связан с этими особенностями восприятия своего социального положения.

Восприятие собственного социального статуса у неформальных наемных работников представляет собой обратную картину. Различий по «материальным» атрибутам субъективного социального статуса с формальными работниками практически нет. Уровень материального благосостояния неформальных работников по найму сопоставим с уровнем формальных работников, они испытывают сходный уровень удовлетворенности текущим материальным положением и примерно одинаково оценивают свои возможности самообеспечения. Однако они ощущают себя значительно более бесправными и менее уважаемыми по сравнению с формальными работниками.

По своим самоощущениям нерегулярные работники являются одной из самых обделенных категорий неформальной занятости. По самооценкам они похожи на тех, кто не имеет доходов от занятости – на экономически неактивных и безработных. По сравнению с формальными работниками они ставят себя значимо ниже по всем пяти шкалам: они ощущают себя беднее, бесправнее, менее удовлетворенными текущим материальным положением и менее уверенными в возможностях обеспечивать себя в будущем, а также менее уважаемыми. Данные различия тем не менее наблюдаются не во все годы, что отличает эту категорию от безработных, для которых значимо более низкие самооценки по всем параметрам субъективного социального статуса были характерны на протяжении всего периода.

Обратимся теперь к результатам панельных регрессий с фиксированными эффектами, которые были оценены для всех статусов на рынке труда. Набор контролируемых переменных здесь был таким же, как и в случае с порядковыми пробит-моделями. Результаты расчетов представлены в табл. ПЗ Приложения.

При контроле ненаблюдаемых индивидуальных характеристик различия между самозанятыми и формальными работниками по одному из «материальных» атрибутов субъективного социального статуса – показателю уверенности в будущем материальном положении – становятся незначимыми. Напомним, что анализ порядковых пробит-регрессий для кросс-секций выявил значимые, хотя и неустойчивые различия – самозанятые демонстрировали несколько большую уверенность в своих возможностях обеспечивать себя самым необходимым. Одновременно с этим самозанятые по-прежнему демонстрируют значимо более высокий уровень самооенок по двум другим материальным параметрам – субъективному благосостоянию и удовлетворенности текущим материальным положением. При прочих равных условиях при переходе из формальной занятости<sup>12</sup> в самозанятость самооценка благосостояния увеличивается на

---

<sup>12</sup> Несмотря на то что формальная занятость является одним из наиболее стабильных состояний на российском рынке труда, она была выбрана в качестве отправной точки для анализа из-за того, что основной

0,14 балла. При совершении аналогичного перехода значимо увеличивается и самооценка удовлетворенности текущим материальным положением по сравнению с формальными работниками – на 0,15 балла. Изменением других параметров субъективного социального статуса этот переход не сопровождается – по показателям власти и уважения значимых различий между самозанятыми и формальными работниками не наблюдается.

Переход из формального найма в неформальный не отражается на изменении самооценок «материальных» атрибутов субъективного социального статуса, однако влияет на самооценки власти и уважения, что согласуется с результатами предыдущего этапа анализа. Исключение составляет только показатель субъективного материального благосостояния. При переходе в неформальный наём он падает на 0,04 балла, считая все прочие условия неизменными и равными. Отметим, что величина этого эффекта очень мала, хотя и статистически значима. Этот переход сопряжен и с ухудшением самооценок власти и уважения, которые снижаются на 0,11 балла и 0,06 балла соответственно.

Переход к нерегулярной занятости из формальной занятости сопровождается значимым ухудшением всех самооценок статуса. При прочих равных условиях самооценка благосостояния уменьшается на 0,13 балла, самооценка власти – на 0,14 балла, самооценка уважения – на 0,08 балла, самооценка уверенности в возможностях самообеспечения снижается на 0,15 балла, а удовлетворенность текущим материальным положением – на 0,2 балла. В этом отношении нерегулярные работники оказываются похожи на экономически неактивных респондентов, снижение самооценок которых при переходе из формальной занятости имеет примерно сопоставимый размер. При этом безработные представляются наиболее депривированной категорией населения, так как переход в безработицу из состояния формальной занятости оказывает на их самооценки наиболее значительный эффект. Падение самооценок субъективного социального статуса по разным показателям колеблется в интервале 0,3–0,4 балла, в то время ни один из возможных переходов из формальной занятости в неформальную таким падением самооценок не сопровождается.

Оценивание панельных регрессий с фиксированными эффектами отдельно для мужчин и для женщин показало, что выявленные различия между самозанятыми и формальными работниками по показателю субъективного благосостояния свойственны только мужчинам, а среди женщин эти различия незначимы (табл. ПЗ Приложения). Самооценки благосостояния мужчин при совершении перехода в самозанятость значимо увеличиваются на 0,18 балла. В то же время переход из формальной занятости по найму в

---

исследовательский интерес был сосредоточен на сравнении самооценок формальных и неформальных работников, а также ввиду многочисленности данной группы.

самозанятость и у мужчин, и у женщин повышает удовлетворенность текущим материальным положением. Эти самооценки возрастают на 0,17 и 0,12 балла у мужчин и у женщин соответственно.

Мужчины при переходе из формального найма в неформальный испытывают значимое снижение самооценок власти (на 0,08), уважения (на 0,09) и уверенности в возможности обеспечивать себя самым необходимым (на 0,07 балла). Аналогичный переход у женщин сопровождается значимым ухудшением самооценок власти (падение на 0,14 балла, что больше, чем у мужчин) и субъективного благосостояния (0,06 балла). Выраженные различия между самооценками мужчин и женщин, относящихся к категории нерегулярных работников, не наблюдаются. После перехода в нерегулярную занятость самооценки мужчин значимо снижаются по всем показателям субъективного социального положения, для женщин же данный переход сопровождается менее заметным падением субъективного уважения – различия оказываются значимыми только на 10%-м уровне. При этом самооценки мужчин падают значительно больше, чем самооценки женщин по всем пяти индикаторам субъективного социального статуса, размер эффекта у мужчин больше во всех пяти спецификациях.

На последнем этапе анализа модели с фиксированными эффектами были оценены только для занятых. В данной спецификации учитывались те же характеристики, что и на предыдущем этапе, но также вводились дополнительные переменные, контролирующие характер работы (отрасль занятости, специфический стаж, наличие второй работы, логарифм числа отработанных часов). В этом случае мне пришлось ограничиться тремя типами занятости (самозанятость, неформальный наём, формальная занятость), поскольку для нерегулярно занятых отсутствуют необходимые данные о характеристиках работы. Базовой категорией для сравнения вновь выступала формальная занятость (табл. П4 Приложения). В такой спецификации практически все различия в субъективном социальном статусе между неформальными наемными работниками и формальными работниками становятся незначимыми. Единственным исключением является самооценка показателя власти, коэффициент для которой снижается, но остается значимым на 10%-м уровне. Можно предположить, что выявленные в предыдущей спецификации различия, касающиеся субъективного благосостояния и уважения, скорее всего, объяснялись характеристиками занятости. В то же время даже в этой уточненной спецификации наблюдались значимые различия между самозанятыми и формальными работниками по субъективному благосостоянию и удовлетворенности текущим материальным положением. Переход в самозанятость из формального сектора сопровождается значимым

увеличением самооценки благосостояния (на 0,16 балла) и удовлетворенности текущим материальным положением (на 0,17 балла).

Анализ различий в самооценках социального положения показал, что для занятых женщин изменения во всех субъективных оценках статуса при переходе из формального в неформальный наём оказались незначимыми (табл. П4 Приложения). Мужчины, совершающие аналогичный переход, испытывают некоторое падение самооценки уверенности в возможности обеспечивать себя самым необходимым в будущем (на 0,07 балла, значимо на 5%-м уровне). Изменениями по другим составляющим субъективного социального статуса данный переход не сопровождается.

Самозанятые мужчины отличаются ростом самооценок благосостояния (на 0,2 балла) и удовлетворенности текущим материальным положением (на 0,17 балла) при смене формального статуса. Что же касается самозанятых женщин, то они испытывают лишь большую удовлетворенность текущим материальным положением (на 0,16 балла), однако изменения в уровне субъективного благополучия отсутствуют.

Проведенный пошаговый анализ взаимосвязи между неформальной занятостью и самооценками социального положения вновь подчеркнул внутреннюю неоднородность неформальной занятости. Он выявляет значимые изменения в самооценках самозанятых при переходе из состояния формальной занятости, которые оказываются характерны в большей степени для мужчин. Значимая динамика в самооценках неформальных работников отсутствует. Самооценки нерегулярных работников не поддаются более глубокому анализу из-за отсутствия всех данных, однако они представляются наиболее уязвимой категорией неформальной занятости, так как их самооценки падают больше всего. Однако важно подчеркнуть, что размер выявленных различий во всех описываемых случаях очень мал.

Таким образом, у нас нет оснований говорить о том, что на российском рынке труда неформальность выступает одним из механизмов социальной стратификации, относя неформальных работников к людям «второго сорта». Отсутствие значимых различий между самооценками большей части неформальных и формальных работников, небольшой размер эффекта перехода в различные состояния неформальной занятости из формальной, близкий средний уровень самооценок всех статусов на рынке труда не позволяют говорить о наличии четко отделенных друг от друга социально-экономических групп, а значит – о выраженной связи неформальной занятости и социальной стратификации российского общества.

## 7. Заключение

Дискуссия о том, является ли неформальность на рынке труда стратифицирующим механизмом, способствующим обострению социального неравенства, напряженности, депривации работников и маргинализации различных видов неформальной занятости, ведется очень давно. Являясь одним из наиболее выраженных видов социально незащищенной и уязвимой занятости, неформальная занятость характеризуется отсутствием четкой институционализированной системы ориентиров, правил поведения, вознаграждения, продвижения и гратификаций, системы социальной защиты, большими рисками оппортунистического поведения со стороны работодателя. Это верно и для современной России: смена статуса формального работника на «неформальный» сопровождается резким усилением деформализации трудовых отношений [Гимпельсон, Капелюшников, 2012]. Однако сказывается ли эта деформализация на идентификации работниками своего места в обществе? Где они видят себя, и какая схема социального неравенства выстраивается в их восприятии?

Проведенный анализ говорит об отсутствии значимых различий в представлении собственного статуса между формальными и неформальными работниками в России. Это плохо укладывается в неовеберрианскую стратификационную схему и косвенно свидетельствует об отсутствии явной сегментации на российском рынке труда. Тем самым исходная исследовательская гипотеза о формировании сегментированного рынка на фоне наблюдавшегося в России в 2000-е годы экономического роста не получает поддержки в данных о субъективном статусе. Данная особенность не согласуется и с результатами предыдущих исследований неформальной занятости, согласно которым подобное отсутствие значимых отличий в самооценках характерно, скорее, для менее благополучных развивающихся стран. Несмотря на то что экономический рост в 2000-е годы транслировался преимущественно в создание неформальных рабочих мест, росту «элитарности» рабочих мест формального сектора это не слишком способствовало. Скорее, можно говорить о некоем континууме состояний формальности/неформальности на рынке труда, для разных частей которых могут быть характерны различные показатели «качества воздуха» (самооценок социального статуса), однако переход через условную границу между секторами не будет приводить к их значимому резкому изменению.

Итак, для формальных и неформальных работников социальный мир является общим и описывается сходными категориями. Тем не менее это не означает, что российские работники чувствуют себя в нем хорошо. Значительная часть российского занятого населения не удовлетворена своим положением и характеризуется низкими самооценками своего статуса вне зависимости от того, является ли их занятость



формальной или нет. Полученные результаты являются не столько характеристикой неформальной занятости на российском рынке труда, сколько индикатором качества институтов формального сектора, ведь формальный сектор в восприятии работающего населения не связывается ни с возможностями улучшить свое благосостояние, ни с системой социальной защиты.

Представления о социальной стратификации, конструируемые российскими формальными и неформальными работниками, действительно очень близки, однако они не вписываются также и в картину, представленную классиками функционалистского подхода к стратификации. Ключевое значение для функционалистского подхода имел континуум профессиональных ролей, перемещение по которому являлось способом вертикальной социальной мобильности. В восприятии российских работников в большинстве случаев трудовая мобильность не сопровождается значительным изменением самооценок социального статуса, а значит, не связывается с возможностью подняться на «социальном лифте». Мобильность между рабочими местами представляется лишь горизонтальным перемещением между сходными позициями в поисках лучшей из худших альтернатив. Подобное понимание социальной иерархии будет демотивировать получение дополнительного профессионального образования, повышение квалификации и рост производительности труда, что в дальнейшем будет только способствовать усилению чувства депривации большей части работающего населения.

В этом отношении важно, что исследования субъективного социального статуса в России, проведенные для середины 1990-х – начала 2000-х годов, показывали такую же картину. Десятилетие устойчивого экономического роста никак не отразилось на восприятии социального статуса большей части российского населения, который по-прежнему остается крайне низким.

В значительной степени это объясняется особенностями российской модели рынка труда, которая характеризуется неблагоприятной институциональной средой и неэффективным государственным регулированием [Заработная плата в России, 2008; Gimpelson, Kapeliushnikov, 2011]. С одной стороны, неполный информсмент трудовых договоров и контрактов, слабые институты выстраивания коллективно-договорного процесса, неопределенность и отсутствие понимания альтернатив, возникающее из-за непрозрачности российского рынка труда приводят к тому, что формальная занятость лишается большей части своих преимуществ для работника. Формальный сектор не имеет возможности обеспечить институционализированную социальную защиту для своих работников, обесцениваются формальные контракты и правила, привязка зарплаты к результатам деятельности фирмы (а не к индивидуальной производительности) также

способствует бедности работающего населения. А ведь именно работающие бедные составляют значительную часть всей российской бедности. С другой стороны, и неформальная занятость уже давно является привычным явлением на российском рынке труда. Ее различные формы становились важной частью нестандартных инструментов подстройки в период трансформации нашей экономики, а потому в настоящее время воспринимаются нормой трудовых отношений. Ее рост, продиктованный особенностями экономического развития, сам по себе не будет выступать механизмом консервации социальной уязвимости российских работников, для которых (не)формальность занятости не так уж принципиальна.

## Библиография

1. Аистов А.В., Ларин А.В., Леонова Л.А. Неформальная занятость и удовлетворенность жизнью: эмпирический анализ с учетом эндогенности // Прикладная эконометрика. 2012. № 2. С. 17–36.
2. Гимпельсон В.Е., Зудина А.А. «Неформалы» в российской экономике: сколько их и кто они? // Вопросы экономики. 2011. № 10. С. 53–76.
3. Гимпельсон В.Е., Капелюшников Р.И. Нормально ли быть неформальным?: препринт WP3/2012/09. Серия WP3 «Проблемы рынка труда». М.: Изд. дом ВШЭ, 2012.
4. Дэвис К., Мур У. Некоторые принципы стратификации // Социальная стратификация. Вып. 1. 1992. С. 160–177.
5. Дюркгейм Э. О разделении общественного труда // Западноевропейская социология XIX – начала XX веков. М., 1996.
6. Заработная плата в России: эволюция и дифференциация. М.: Изд. дом ВШЭ, 2008.
7. Косова Л. Социальные реформы и динамика изменения статусов // Экономические и социальные перемены. Мониторинг общественного мнения. 1997. № 6. С. 37–39.
8. Леонова Л.А. Удовлетворенность работой среди неформально занятых // Устойчивое развитие российских регионов: экономики политических процессов и новая модель пространственного развития. Доклады Девятой Международной научно-практической конференции по проблемам экономического развития в современном мире (Екатеринбург, 20–21 апреля 2012 г.) / отв. ред.: И. Малечко. Екатеринбург: Уральский федеральный университет им. первого Президента России Б.Н. Ельцина, 2012. С. 217–224.
9. Синявская О. Неформальная занятость в современной России: измерение, масштаб и динамика. Научные проекты НИСП – IISP Working Papers. 2005. WP5/2005/01.
10. Adler N. et al. Relationship of Subjective and Objective Social Status With Psychological and Physiological Functioning: Preliminary Data in Healthy White Women // Health Psychology. 2000. Vol. 19. No. 6. P. 586–592.
11. Alwin D.F. Distributive Justice and Satisfaction with Material Well-Being // American Sociological Review. 1987. Vo. 52. No. 1. P. 83–95.
12. Beuran M., Kalugina E. Social exclusion and the informal sector: the case of Russia. Centre d’Economie de la Sorbonne, Université de Paris 1, CNRS. 2006
13. Brown R.A. et al. Cultural and community determinants of subjective social status among Cherokee and White youth // Ethnicity & Health. 2008. No. 13. Vol. 4. P. 289–303.

14. Cassar L. Revisiting Informality: Evidence from Employment Characteristics and Job satisfaction in Chile. Oxford Poverty and Human Development Initiative (OPHI) Working Papers. WP No. 41. November 2010.
15. Centers R. The psychology of social classes: A study of class consciousness. Princeton: Princeton University Press, 1949.
16. Della Fave L.R. The Meek Shall Not Inherit the Earth: Self-Evaluation and the Legitimacy of Stratification // American Sociological review. 1980 (Dec.). Vol. 45. No. 6. P. 955–971.
17. Ferrer-i-Carbonell A., Gerxhani K. Subjective welfare and (in)formal sector in a transition country. Mimeo. 2008.
18. Franzini L., Fernandez-Esquer M.E. The association of subjective social status and health in low-income Mexican-origin individuals in Texas // Social Science & Medicine. 2006. No. 63. P. 788–804.
19. Gimpelson V.E., Kapeliushnikov R.I. Labor market Adjustment: is Russia Different?: препринт WP3/2011/04. Серия WP3 «Проблемы рынка труда». М.: Изд. дом ВШЭ, 2011.
20. Goldman N. et al. Measuring subjective social status: A case study of older Taiwanese. Office of Population Research Princeton University. Working paper series. 2002. Working Paper No. 2005-02.
21. Goldthorpe J., Lockwood D., Bechhofer F., Platt J. The affluent worker in the class structure. Cambridge, 1969.
22. Gross M. Educational systems and perceived social inequality: the institutional base for class formation // European Societies. 2003. No. 2. Vol. 5. P. 193–225.
23. Jackman M.R. The subjective meaning of social class identification in the United States // Public Opinion Quarterly. 1979. No. 43. Vol. 4. P. 443–462.
24. Jackman M.R., Jackman R.W. An interpretation of the relation between objective and subjective social status // American Sociological Review. 1973. Vol. 38. P. 569–582.
25. Kelley J., Evans M.D.R. Class and class conflict in six Western nations // American Sociological Review. 1995. No. 60. P. 157–178.
26. Kelley J., Evans M.D.R.. Subjective social location: data from 21 nations // International Journal of Public Opinion Research. 2004. Vol. 16. No. 1. P. 3–38.
27. Kluegel J.R., Singleton R., Starnes C.E. Subjective class identification: a multiple indicator approach // American Sociological Review. 1977. No. 42. P. 599–611.
28. Kluegel J.R., Smith E.R. Beliefs About Stratification // Annual Review of Sociology. 1981. Vol. 7. P. 29–56.

29. Knudsen K. Class identification in Norway: explanatory factors and life-cycle differences // *Acta Sociologica*. 1988. Vol. 31. No. 1. P. 69–79.
30. Laumann E.O., Senter R. Subjective Social Distance, Occupational Stratification, and Forms of Status and Class Consciousness: A Cross-national Replication and Extension // *American Journal of Sociology*. 1976. Vol. 81. No. 6. P. 1304–1338.
31. Lewis L. Class and the Perception of Class. *Social Forces*. 1964. Vol. 42. No. 3. P. 336–340.
32. Lindemann K. The Impact of Objective Characteristics on Subjective Social Position // *Trames*. 2007. No. 11. P. 54–68.
33. Maloney W.F. Informality Revisited // *World Development*. 2004. Vol. 32. No. 7. P. 1159–1178.
34. Marshall G. Social mobility // *Oxford Concise Dictionary of Sociology* / G. Marshall (ed.). Oxford, N.Y.: Oxford University Press: 1994. Цит. по: Маршалл Г. Из оксфордского словаря социологии // Теория социальной стратификации в западной социологии. Электронная хрестоматия / под. ред. и пер. с англ. В.И. Ильина URL: <http://www.socnet.narod.ru/library/authors/Ilyin/hrest/hrest-content.htm>.
35. Molnar G., Kapitany Z. Unreported Income, Education and Subjective Well-Being. Institute of Economics, Hungarian Academy of Sciences. 2010. IEHAS Discussion Papers 1027.
36. Ossowski, Stanislaw. *Class Structure in the Social Consciousness*. London: Routledge & Kegan Paul, 1963.
37. Ostrove J.M. et al. Objective and subjective assessments of socioeconomic status and their relationship to self-rated health in an ethnically diverse sample of pregnant women // *Health Psychology*. 2000. Vo. 19. No. 6. P. 613–618.
38. Pages C., Madrigal L. Is informality a good measure of job quality?: evidence from job satisfaction data // Inter-American Development Bank. Research Department. Working Paper No. 654. December 2008.
39. Perry et al. Informality: exit and exclusion. The World Bank/ Latin America and the Caribbean studies report. 2007.
40. Shepelak N.J. The Role of Self-Explanations and Self-Evaluations in Legitimizing Inequality // *American Sociological Review*. Aug., 1987. Vol. 52. No. 4. P. 495–503.
41. Singh-Manoux A. et al. Subjective social status: its determinants and its association with measures of ill-health in the Whitehall II study // *Social Science & Medicine*. 2003. No. 6. P. 1321–1333.

42. Slonimczyk F. The Effect of Taxation on Informal Employment: Evidence from the Russian Flat Tax Reform: препринт WP3/2011/05. Серия WP3 «Проблемы рынка труда». Высшая школа экономики, 2011.
43. Special focus: Inequality in Emerging Economies. In “Divided We Stand: Why Inequality Keeps Rising”. OECD report. 2011 URL: [www.oecd.org/els/social/inequality](http://www.oecd.org/els/social/inequality).
44. Temkin B. Informal Self-Employment in Developing Countries: Entrepreneurship or Survivalist Strategy? Some Implications for Public Policy. Analyses of Social Issues and Public Policy. 2009. Vol. 9. No. 1.
45. Wachsberger et al. Job satisfaction and Informal Sector in Vietnam. International Conference about The Informal Sector & Informal Employment: Statistical Measurement, Economic Implications and Public Policies. Conference materials. URL: <http://www.colloques.tamdaoconf.com/ii-parallel-sessions/sectoral-allocation-social-constraints>.
46. Weber M. Class, status and party // Class , status and power / ed. by R. Bendix, S.M. Lipset. Free Press. NY, 1966.

## Приложение

Таблица III. Средние оценки субъективного социального статуса в различных группах, 2010 г., РМЭЗ – ВШЭ

	Субъективное благосостояние		Субъективная власть		Субъективное уважение		Уверенность в возможности самообеспечения в будущем		Удовлетворенность текущим материальным положением	
	Среднее	СО <sup>13</sup>	Среднее	СО	Среднее	СО	Среднее	СО	Среднее	СО
<b>Пол</b>										
мужчины	4.072	0.017	3.878	0.019	6.214	0.020	2.365	0.015	2.471	0.014
женщины	3.987	0.014	3.739	0.016	6.275	0.017	2.258	0.013	2.435	0.012
<b>Возраст</b>										
15–29 лет	4.224	0.021	4.054	0.024	6.224	0.025	2.438	0.020	2.476	0.018
30–39 лет	4.200	0.024	4.060	0.028	6.292	0.028	2.202	0.022	2.392	0.020
40–49 лет	4.074	0.027	3.885	0.032	6.352	0.032	2.120	0.024	2.306	0.022
50–59 лет	3.837	0.027	3.594	0.030	6.240	0.032	2.196	0.023	2.331	0.021
60+	3.741	0.023	3.363	0.026	6.172	0.030	2.460	0.022	2.675	0.020
<b>Уровень образования</b>										
неполн. ср и ниже	3.785	0.030	3.433	0.033	5.946	0.037	2.319	0.026	2.542	0.025
неполн. ср.+ ПТУ	3.771	0.056	3.680	0.064	6.050	0.073	2.171	0.052	2.284	0.046
полн. среднее	4.028	0.024	3.787	0.027	6.065	0.028	2.277	0.021	2.470	0.019
полн. ср + ПТУ	3.940	0.030	3.702	0.033	6.151	0.035	2.155	0.025	2.247	0.023
среднее проф.	4.018	0.022	3.749	0.026	6.398	0.026	2.241	0.021	2.377	0.018
высшее	4.255	0.021	4.153	0.026	6.548	0.025	2.484	0.021	2.589	0.018
<b>Тип поселения</b>										
областной центр	3.992	0.020	3.775	0.023	6.296	0.024	2.383	0.018	2.470	0.016
город	3.937	0.022	3.624	0.024	6.276	0.025	2.235	0.019	2.388	0.017
ПГТ	4.108	0.019	3.883	0.022	6.128	0.022	2.151	0.017	2.479	0.016
Москва, Санкт-Петербург	4.075	0.030	4.058	0.036	6.414	0.039	2.712	0.031	2.457	0.026

<sup>13</sup> СО – стандартная ошибка.

<i>Семейное положение</i>										
есть партнер	3.889	0.018	3.675	0.021	6.118	0.022	2.381	0.017	2.444	0.015
нет партнера	4.099	0.014	3.869	0.016	6.325	0.016	2.259	0.012	2.455	0.011
<i>Профессиональные группы</i>										
законодатели, крупные чиновники, управляющие	4.686	0.066	4.790	0.076	7.017	0.067	2.578	0.066	2.943	0.057
профессионалы с высшим образованием	4.335	0.029	4.310	0.036	6.703	0.036	2.476	0.030	2.610	0.026
профессионалы со средним специальным образованием	4.272	0.030	4.108	0.037	6.518	0.036	2.348	0.030	2.531	0.026
служащие конторские и по обслуживанию клиентов	4.074	0.054	3.688	0.062	6.335	0.066	2.166	0.053	2.348	0.047
занятые в сфере обслуживания	4.124	0.038	3.882	0.044	6.428	0.042	2.226	0.034	2.330	0.030
квалифицир. с/х работники и работники рыбной пром.	4.079	0.182	3.711	0.241	6.250	0.212	2.333	0.196	2.462	0.168
ремесленники	4.042	0.037	3.719	0.042	6.299	0.046	2.225	0.034	2.406	0.030
промышленные рабочие	4.069	0.035	3.700	0.039	6.281	0.043	2.199	0.031	2.353	0.028
разнорабочие	3.747	0.042	3.424	0.046	6.059	0.049	2.111	0.036	2.206	0.031
<i>Отрасли занятости</i>										
промышленность	3.880	0.030	3.574	0.033	6.098	0.035	2.148	0.026	2.269	0.023
строительство	4.101	0.034	3.838	0.040	6.352	0.042	2.254	0.032	2.408	0.029
транспорт и связь	4.187	0.030	4.034	0.036	6.517	0.036	2.273	0.030	2.506	0.026
сельское и лесное хозяйство	4.500	0.026	4.486	0.032	6.749	0.030	2.541	0.027	2.714	0.023
управление	4.500	0.233	4.571	0.327	6.929	0.295	3.214	0.259	3.143	0.204
бюджетные отрасли (здравоохранение; образование; культура; наука)	4.058	0.032	3.713	0.036	6.399	0.036	2.207	0.028	2.336	0.025
торговля и общественное питание	4.429	0.149	4.357	0.177	6.612	0.140	2.337	0.119	2.449	0.110
финансы, кредит, страхование и пенсионное обеспечение	5.000	0.000	3.000	0.000	8.000	0.000	4.000	0.000	4.000	0.000
ЖКХ	4.632	0.288	4.526	0.345	6.053	0.386	2.421	0.289	2.158	0.268



Таблица П2. Коэффициенты порядковых пробит-регрессий при переменных статуса на рынке труда, 2000–2010 гг., РМЭЗ – ВШЭ

	<i>Субъективное благосостояние</i>																					
	2000		2001		2002		2003		2004		2005		2006		2007		2008		2009		2010	
	coef	se	coef	se	coef	se	coef	se	coef	se	coef	se	coef	se	coef	se	coef	se	coef	se	coef	se
<i>Самозанятые</i>	<b>0.39***</b>	<b>0.1</b>	<b>0.39***</b>	<b>0.09</b>	<b>0.13*</b>	<b>0.07</b>	<b>0.30***</b>	<b>0.08</b>	<b>0.38***</b>	<b>0.07</b>	<b>0.26***</b>	<b>0.08</b>	<b>0.38***</b>	<b>0.09</b>	<b>0.43***</b>	<b>0.07</b>	<b>0.27***</b>	<b>0.08</b>	<b>0.29***</b>	<b>0.09</b>	<b>0.28***</b>	<b>0.07</b>
<i>Неформ. наём</i>	<b>0.06</b>	<b>0.06</b>	<b>-0.01</b>	<b>0.08</b>	<b>0.03</b>	<b>0.06</b>	<b>-0.01</b>	<b>0.05</b>	<b>-0.07</b>	<b>0.05</b>	<b>0.01</b>	<b>0.05</b>	<b>-0.05</b>	<b>0.04</b>	<b>-0.06</b>	<b>0.04</b>	<b>-0.02</b>	<b>0.04</b>	<b>-0.1**</b>	<b>0.04</b>	<b>-0.14***</b>	<b>0.04</b>
Форм. сектор	<i>Базовый</i>																					
Безработные	-0.36***	0.06	-0.23***	0.06	-0.20***	0.06	-0.12*	0.07	-0.28***	0.07	-0.27***	0.07	-0.31***	0.06	-0.18**	0.07	-0.28***	0.07	-0.38***	0.06	-0.29***	0.04
<i>Случайная занятость</i>	<b>-0.08</b>	<b>0.05</b>	<b>-0.03</b>	<b>0.05</b>	<b>-0.02</b>	<b>0.05</b>	<b>-0.05</b>	<b>0.05</b>	<b>-0.19***</b>	<b>0.06</b>	<b>-0.09</b>	<b>0.06</b>	<b>-0.21***</b>	<b>0.05</b>	<b>-0.10*</b>	<b>0.06</b>	<b>-0.13**</b>	<b>0.06</b>	<b>-0.13***</b>	<b>0.05</b>	<b>-0.06</b>	<b>0.05</b>
Эконом. неактивные	-0.06	0.04	-0.01	0.03	0	0.03	0.01	0.03	-0.17***	0.04	-0.13***	0.04	-0.11***	0.03	-0.22***	0.03	-0.16***	0.03	-0.12***	0.03	-0.17***	0.03
N	8418		9547		9848		9940		9109		8864		11704		10358		11220		10934		16098	
Wald chi2	901.288		850.21		909.701		958.826		985.502		878.196		1410.155		1276.433		1219.42		939.449		1263.466	
Prob > chi2	0		0		0		0		0		0		0		0		0		0		0	
Pseudo R2	0.031		0.027		0.028		0.029		0.033		0.029		0.036		0.036		0.032		0.025		0.023	
	<i>Субъективная власть</i>																					
	2000		2001		2002		2003		2004		2005		2006		2007		2008		2009		2010	
	coef	se	coef	se	coef	se	coef	se	coef	se	coef	se	coef	se	coef	se	coef	se	coef	se	coef	se
<i>Самозанятые</i>	<b>0.05</b>	<b>0.11</b>	<b>-0.05</b>	<b>0.12</b>	<b>-0.08</b>	<b>0.08</b>	<b>0.01</b>	<b>0.08</b>	<b>0.08</b>	<b>0.08</b>	<b>0.04</b>	<b>0.08</b>	<b>0.14</b>	<b>0.09</b>	<b>0.12</b>	<b>0.08</b>	<b>0.01</b>	<b>0.08</b>	<b>0.13</b>	<b>0.09</b>	<b>0.11</b>	<b>0.07</b>
<i>Неформ. наём</i>	<b>-0.12*</b>	<b>0.07</b>	<b>-0.13</b>	<b>0.07</b>	<b>-0.07</b>	<b>0.06</b>	<b>-0.10*</b>	<b>0.05</b>	<b>-0.25***</b>	<b>0.05</b>	<b>-0.08*</b>	<b>0.05</b>	<b>-0.17***</b>	<b>0.04</b>	<b>-0.11**</b>	<b>0.04</b>	<b>-0.11***</b>	<b>0.04</b>	<b>-0.12***</b>	<b>0.04</b>	<b>-0.20***</b>	<b>0.03</b>
Форм. сектор	<i>Базовый</i>																					
Безработные	-0.26***	0.06	-0.24***	0.06	-0.24***	0.06	-0.1	0.06	-0.2***	0.06	-0.17**	0.07	-0.25***	0.06	-0.08	0.06	-0.22***	0.06	-0.22***	0.06	-0.18***	0.04
<i>Случайная занятость</i>	<b>-0.05</b>	<b>0.06</b>	<b>-0.03</b>	<b>0.05</b>	<b>-0.08</b>	<b>0.05</b>	<b>-0.13**</b>	<b>0.05</b>	<b>-0.25***</b>	<b>0.06</b>	<b>-0.21***</b>	<b>0.06</b>	<b>-0.20***</b>	<b>0.05</b>	<b>-0.17***</b>	<b>0.06</b>	<b>-0.09</b>	<b>0.06</b>	<b>-0.14***</b>	<b>0.05</b>	<b>-0.06</b>	<b>0.05</b>
Эконом. неактивные	-0.07*	0.04	0.02	0.03	-0.03	0.03	-0.05	0.03	-0.15***	0.04	-0.11***	0.04	-0.11***	0.03	-0.21***	0.04	-0.14***	0.03	-0.1***	0.03	-0.15***	0.03
N	8248		9364		9704		9796		9024		8754		11530		10269		11075		10853		15987	

Wald chi2	905.527	1031.388	999.583	1152.267	1057.751	996.014	1327.875	1245.035	1353.023	1074.32	1584.535											
Prob > chi2	0	0	0	0	0	0	0	0	0	0	0											
Pseudo R2	0.029	0.03	0.027	0.032	0.032	0.03	0.032	0.033	0.033	0.026	0.026											
	<i>Субъективное уважение</i>																					
	2000		2001		2002		2003		2004		2005		2006		2007		2008		2009		2010	
	coef	se	coef	se	coef	se	coef	se	coef	se	coef	se	coef	se	coef	se	coef	se	coef	se	coef	se
<i>Самозанятые</i>	-0.04	0.1	0.1	0.1	-0.03	0.08	-0.01	0.08	0.03	0.07	-0.04	0.08	0.16**	0.08	0.04	0.08	0.1	0.08	0.1	0.08	0.23***	0.06
<i>Неформ. наём</i>	-0.04	0.06	0.1	0.08	-0.13**	0.06	-0.12**	0.05	-0.13***	0.05	-0.01	0.05	-0.1**	0.04	-0.04	0.04	-0.09**	0.04	-0.09**	0.04	-0.06*	0.03
Форм. сектор	<i>Базовый</i>																					
Безработные	-0.23***	0.06	-0.24*	0.06	-0.11**	0.06	-0.11*	0.06	-0.17***	0.06	-0.15**	0.07	-0.11*	0.06	-0.27***	0.06	-0.20***	0.07	-0.23***	0.06	-0.35***	0.05
<i>Случайная занятость</i>	0.01	0.06	-0.05	0.05	-0.01	0.05	-0.18***	0.05	-0.26***	0.05	-0.08	0.06	-0.19***	0.05	-0.13**	0.06	-0.18***	0.05	-0.14***	0.05	-0.14***	0.05
Эконом. неактивные	-0.16***	0.04	-0.12***	0.03	-0.1***	0.03	-0.16***	0.03	-0.18***	0.04	-0.17***	0.04	-0.18***	0.03	-0.17***	0.03	-0.26***	0.03	-0.28***	0.03	-0.28***	0.03
N	8020	9252	9658	9745	8932	8647	11353	10122	10872	10723	15784											
Wald chi2	351.064	302.437	312.643	476.367	385.594	391.335	512.477	497.687	739.87	584.346	755.857											
Prob > chi2	0	0	0	0	0	0	0	0	0	0	0											
Pseudo R2	0.012	0.009	0.009	0.013	0.011	0.012	0.012	0.013	0.018	0.016	0.013											
	<i>Субъективная уверенность в возможности самообеспечения в будущем</i>																					
	2000		2001		2002		2003		2004		2005		2006		2007		2008		2009		2010	
	coef	se	coef	se	coef	se	coef	se	coef	se	coef	se	coef	se	coef	se	coef	se	coef	se	coef	se
<i>Самозанятые</i>	0.37***	0.11	0.34***	0.12	0.09	0.09	0.04	0.09	0.27***	0.08	-0.01	0.09	0.13	0.1	0.32***	0.09	0.23***	0.08	0.22**	0.09	0.16**	0.07
<i>Неформ. наём</i>	0.04	0.07	0.08	0.09	0.02	0.06	0.05	0.06	-0.05	0.05	0.04	0.05	-0.04	0.04	-0.01	0.05	-0.07	0.05	-0.00	0.04	-0.14***	0.04
Форм. сектор	<i>Базовый</i>																					
Безработные	-0.46***	0.07	-0.44***	0.06	-0.45***	0.07	-0.41***	0.07	-0.42***	0.07	-0.35***	0.08	-0.38***	0.07	-0.24***	0.07	-0.41***	0.07	-0.42***	0.06	-0.34***	0.05
<i>Случайная занятость</i>	0.02	0.06	-0.12**	0.06	-0.04	0.06	-0.07	0.06	-0.14**	0.06	-0.12*	0.06	-0.22***	0.05	0.07	0.06	-0.09	0.06	-0.13**	0.05	-0.10*	0.05

Эконом. неактивные	0.21***	0.037	0.09***	0.03	0.01***	0.03	0.07**	0.03	-0.07*	0.04	-0.01	0.04	0.04	0.03	0.06	0.04	0.07**	0.03	0.12***	0.03	0.01	0.03
N	8478	9600	9887	10024	9172	8910	11809	10454	11278	11066	16281											
Wald chi2	719.253	809.552	771.243	998.825	828.733	659.806	1109.417	737.168	825.765	746.256	1066.752											
Prob > chi2	0	0	0	0	0	0	0	0	0	0	0											
Pseudo R2	0.033	0.032	0.03	0.036	0.035	0.028	0.034	0.026	0.026	0.023	0.023											
	<i>Удовлетворенность текущим материальным положением</i>																					
	2000		2001		2002		2003		2004		2005		2006		2007		2008		2009		2010	
	coef	se	coef	se	coef	se	coef	se	coef	se	coef	se	coef	se	coef	se	coef	se	coef	se	coef	se
<i>Самозанятые</i>	0.41***	0.10	0.31***	0.11	0.29***	0.08	0.37***	0.08	0.46***	0.07	0.44***	0.09	0.30***	0.09	0.46***	0.07	0.27***	0.08	0.32***	0.09	0.29***	0.07
<i>Неформ. наём</i>	-0.07	0.07	0.04	0.08	0.04	0.06	-0.05	0.05	-0.00	0.05	0.00	0.05	-0.04	0.04	-0.05	0.04	-0.04	0.04	-0.08**	0.04	-0.16***	0.04
Форм. сектор	<i>Базовый</i>																					
Безработные	-0.46***	0.06	-0.41***	0.06	-0.29***	0.06	-0.39***	0.06	-0.51***	0.07	-0.64***	0.08	-0.67***	0.07	-0.38***	0.08	-0.7***	0.07	-0.66***	0.07	-0.53***	0.05
<i>Случайная занятость</i>	-0.14**	0.06	-0.07	0.05	0.04	0.05	-0.17***	0.06	-0.23***	0.06	-0.22***	0.06	-0.34***	0.05	-0.17***	0.06	-0.23***	0.06	-0.18***	0.05	-0.24***	0.05
Эконом. неактивные	0.02	0.04	0.07*	0.03	0.09***	0.03	0.02	0.03	-0.11***	0.04	-0.08**	0.04	-0.08**	0.03	-0.15***	0.04	-0.18***	0.03	-0.02	0.03	-0.15***	0.03
N	8518	9687	9922	10095	9192	8945	11854	10479	11309	11102	16315											
Wald chi2	584.51	737.321	686.33	783.298	686.785	609.83	773.311	559.055	680.195	676.852	1110.921											
Prob > chi2	0.000	0.000	0.000	0.000	0.000	0.000	0.000	0.000	0.000	0.000	0.000											
Pseudo R2	0.03	0.032	0.028	0.03	0.029	0.027	0.024	0.02	0.021	0.023	0.026											

*Примечание.* Контролируются пол, возраст, состояние в браке, тип населенного пункта, образование, самооценка здоровья, число детей в домохозяйстве, логарифм душевого дохода, статус студента, статус пенсионера, федеральный округ.

Таблица П3. МНК-модели с фиксированными эффектами, все состояния на рынке труда, 2000–2010 гг., РМЭЗ – ВШЭ

	Субъективное благосостояние		Субъективная власть		Субъективное уважение		Уверенность в возможности самообеспечения в будущем		Удовлетворенность текущим мат. положением	
	coef	se	coef	se	coef	se	coef	se	coef	se
<b>Все</b>										
<i>Самозанятые</i>	<b>0.140***</b>	<b>0.045</b>	<b>0.013</b>	<b>0.054</b>	<b>0.023</b>	<b>0.052</b>	<b>0.017</b>	<b>0.043</b>	<b>0.152***</b>	<b>0.036</b>
<i>Неформальный наём</i>	<b>-0.044**</b>	<b>0.022</b>	<b>-0.110***</b>	<b>0.026</b>	<b>-0.066**</b>	<b>0.027</b>	<b>-0.029</b>	<b>0.020</b>	<b>-0.017</b>	<b>0.018</b>
Формальный сектор	<i>базовый</i>									
Безработные	-0.285***	0.026	-0.253***	0.030	-0.279***	0.031	-0.340***	0.021	-0.363***	0.019
<i>Случайная занятость</i>	<b>-0.127***</b>	<b>0.025</b>	<b>-0.141***</b>	<b>0.028</b>	<b>-0.079***</b>	<b>0.028</b>	<b>-0.153***</b>	<b>0.021</b>	<b>-0.202***</b>	<b>0.019</b>
Экономически неактивные	-0.165***	0.018	-0.163***	0.021	-0.211***	0.022	-0.064***	0.016	-0.170***	0.015
N	115 950		114 519		113 017		116 869		117 326	
r2_w	0.013		0.016		0.007		0.011		0.030	
sigma_u	1.311		1.699		1.450		1.056		1.149	
sigma_e	1.110		1.280		1.328		0.988		0.878	
rho	0.583		0.638		0.544		0.533		0.631	
<b>Мужчины</b>										
<i>Самозанятые</i>	<b>0.181***</b>	<b>0.059</b>	<b>0.099</b>	<b>0.072</b>	<b>0.054</b>	<b>0.066</b>	<b>0.016</b>	<b>0.056</b>	<b>0.167***</b>	<b>0.046</b>
<i>Неформальный наём</i>	<b>-0.034</b>	<b>0.031</b>	<b>-0.083**</b>	<b>0.036</b>	<b>-0.091**</b>	<b>0.038</b>	<b>-0.070**</b>	<b>0.029</b>	<b>-0.020</b>	<b>0.025</b>
Формальный сектор	<i>базовый</i>									
Безработные	-0.422***	0.038	-0.313***	0.044	-0.330***	0.046	-0.422***	0.033	-0.499***	0.028
<i>Случайная занятость</i>	<b>-0.173***</b>	<b>0.034</b>	<b>-0.166***</b>	<b>0.037</b>	<b>-0.092**</b>	<b>0.038</b>	<b>-0.200***</b>	<b>0.030</b>	<b>-0.256***</b>	<b>0.026</b>
Экономически неактивные	-0.285***	0.029	-0.244***	0.033	-0.268***	0.036	-0.076***	0.026	-0.284***	0.023
N	48 955		48 468		47 823		49 324		49 534	
r2_w	0.015		0.016		0.008		0.012		0.033	

sigma_u	1.314	1.724	1.443	1.064	1.132					
sigma_e	1.120	1.302	1.335	1.028	0.893					
rho	0.579	0.637	0.539	0.517	0.616					
<b>Женщины</b>										
<i>Самозанятые</i>	<b>0.069</b>	<b>0.068</b>	<b>-0.119</b>	<b>0.083</b>	<b>-0.029</b>	<b>0.084</b>	<b>0.007</b>	<b>0.067</b>	<b>0.119**</b>	<b>0.057</b>
<i>Неформальный наём</i>	<b>-0.057*</b>	<b>0.032</b>	<b>-0.136***</b>	<b>0.037</b>	<b>-0.039</b>	<b>0.038</b>	<b>0.019</b>	<b>0.028</b>	<b>-0.014</b>	<b>0.026</b>
Формальный сектор	<i>базовый</i>									
Безработные	-0.172***	0.036	-0.203***	0.040	-0.234***	0.042	-0.267***	0.027	-0.251***	0.026
<i>Случайная занятость</i>	<b>-0.091**</b>	<b>0.037</b>	<b>-0.120***</b>	<b>0.042</b>	<b>-0.072*</b>	<b>0.043</b>	<b>-0.099***</b>	<b>0.031</b>	<b>-0.157***</b>	<b>0.029</b>
Экономически неактивные	-0.089***	0.024	-0.112***	0.027	-0.170***	0.028	-0.055***	0.021	-0.096***	0.019
N	66 995	66 051	65 194	67 545	67 792					
r2_w	0.013	0.018	0.007	0.013	0.031					
sigma_u	1.198	1.352	1.437	1.031	0.925					
sigma_e	1.101	1.263	1.323	0.959	0.865					
rho	0.542	0.534	0.541	0.536	0.533					

*Примечание.* Контролируются уровень образования, возраст, семейное положение, тип населенного пункта, самооценка здоровья, число детей в домохозяйстве, логарифм душевого дохода, статус студента, статус пенсионера, федеральный округ, годовые дамми-переменные.

Таблица П4. МНК-модели с фиксированными эффектами, только занятые, 2000–2010 гг., РМЭЗ – ВШЭ

	Субъективное благосостояние		Субъективная власть		Субъективное уважение		Уверенность в возможности самообеспечения в будущем		Удовлетворенность текущим мат. положением	
	coef	se	coef	se	coef	se	coef	se	coef	se
<b>Все</b>										
<i>Самозанятые</i>	<b>0.164***</b>	<b>0.057</b>	<b>0.081</b>	<b>0.068</b>	<b>-0.007</b>	<b>0.066</b>	<b>-0.037</b>	<b>0.054</b>	<b>0.167***</b>	<b>0.045</b>
<i>Неформальный наём</i>	<b>-0.001</b>	<b>0.028</b>	<b>-0.063*</b>	<b>0.032</b>	<b>-0.031</b>	<b>0.034</b>	<b>-0.014</b>	<b>0.025</b>	<b>-0.003</b>	<b>0.023</b>
<i>Формальный сектор</i>	<i>базовый</i>									
N	58 412		57 944		57 305		58 617		58 768	
r2_w	0.013		0.019		0.009		0.009		0.030	
sigma_u	1.382		2.060		1.392		1.046		1.176	
sigma_e	1.053		1.246		1.234		0.960		0.844	
rho	0.633		0.732		0.560		0.543		0.660	
<b>Мужчины</b>										
<i>Самозанятые</i>	<b>0.213***</b>	<b>0.077</b>	<b>0.147</b>	<b>0.091</b>	<b>0.093</b>	<b>0.083</b>	<b>-0.054</b>	<b>0.077</b>	<b>0.173***</b>	<b>0.058</b>
<i>Неформальный наём</i>	<b>-0.019</b>	<b>0.040</b>	<b>-0.053</b>	<b>0.046</b>	<b>-0.034</b>	<b>0.047</b>	<b>-0.071**</b>	<b>0.036</b>	<b>-0.013</b>	<b>0.033</b>
<i>Формальный сектор</i>	<i>базовый</i>									
N	26 369		26 193		25 919		26 507		26 579	
r2_w	0.013		0.018		0.010		0.008		0.025	
sigma_u	1.374		2.120		1.400		1.079		1.173	
sigma_e	1.057		1.264		1.240		1.002		0.860	
rho	0.628		0.738		0.560		0.537		0.650	

<b>Женщины</b>										
<i>Самозанятые</i>	<b>0.101</b>	<b>0.084</b>	<b>-0.007</b>	<b>0.101</b>	<b>-0.161</b>	<b>0.106</b>	<b>-0.010</b>	<b>0.074</b>	<b>0.162**</b>	<b>0.072</b>
<i>Неформальный наём</i>	<b>0.027</b>	<b>0.041</b>	<b>-0.067</b>	<b>0.046</b>	<b>-0.032</b>	<b>0.050</b>	<b>0.058</b>	<b>0.035</b>	<b>0.012</b>	<b>0.033</b>
<i>Формальный сектор</i>	<i>базовый</i>									
N	32 043	31 751	31 386	32 110	32 189					
r2_w	0.016	0.022	0.011	0.013	0.037					
sigma_u	1.159	1.348	1.385	1.013	0.901					
sigma_e	1.050	1.231	1.229	0.925	0.830					
rho	0.549	0.545	0.559	0.545	0.541					

*Примечание.* Контролируются уровень образования, возраст, семейное положение, тип населенного пункта, самооценка здоровья, число детей в домохозяйстве, логарифм душевого дохода, статус студента, статус пенсионера, федеральный округ, годовые дамми-переменные + отрасль занятости, специфический стаж, наличие второй работы, логарифм часов рабочей недели.

*Препринт WP3/2013/01*  
*Серия WP3*  
*Проблемы рынка труда*

Зудина Анна Алексеевна

**Неформальная занятость и субъективный  
социальный статус: пример России**