

УДК 314.122(042.3)  
ББК 60.7(2 Рос)  
Н31

**Население России 2007** [Текст] : Пятнадцатый ежегодный демографический доклад / отв. ред. А. Г. Вишневский ; Гос. ун-т — Высшая школа экономики. — М. : Изд. дом Гос. ун-та — Высшей школы экономики, 2009. — 296 с. : ил. — 1000 экз. — ISBN 978-5-7598-0678-3 (в обл.).

В пятнадцатом ежегодном аналитическом докладе, подготовленном Институтом демографии Государственного университета — Высшей школы экономики, анализируется демографическая ситуация в России в 2007 г., эффективность введенных в 2007 г. мер демографической политики.

Рассматриваются все основные демографические процессы: динамика численности и возрастно-половой структуры населения России, брачность, рождаемость, смертность, внутренне и внешние миграции.

Анализ основан на официальных данных Федерального агентства государственной статистики (Росстата), международных организаций и национальных статистических служб зарубежных стран, собственных расчетных показателей, полученных с использованием этих данных, результатах специальных обследований.

Новый специальный раздел посвящен анализу государственной политики в области рождаемости, охраны здоровья и снижения смертности, внутренней и внешней миграции.

Для исследователей, работающих в области демографии и смежных дисциплин, лиц, принимающих решения, сотрудников государственных органов всех уровней, преподавателей и студентов высших учебных заведений гуманитарного профиля и всех интересующихся демографическими проблемами России.

УДК 314.122(042.3)  
ББК 60.7(2 Рос)

*Научное издание*

## **Население России 2007**

**Пятнадцатый ежегодный демографический доклад**

Ответственный редактор *А.Г. Вишневский*

Зав. редакцией *Е.А. Бережнова*  
Редактор *Т.Г. Беляева*  
Художественный редактор *А.М. Павлов*  
Компьютерная верстка: *О.А. Быстрова*  
Графика: *О.В. Балашова*  
Корректор *Т.Г. Беляева*

Подписано в печать 24.08.2009 г. Формат 60x88 1/16. Гарнитура NewtonС.  
Усл. печ. л. 18,4. Уч.-изд. л. 17,95. Тираж 1000 экз. Изд. № 1035

Государственный университет — Высшая школа экономики  
125319, Москва, Кочновский проезд, 3  
Тел./факс: (495) 772-95-71

ISBN 978-5-7598-0678-3

- © Институт демографии Гос. ун-та — Высшей школы экономики, 2009
- © Оформление. Издательский дом Гос. ун-та — Высшей школы экономики, 2009

# СОДЕРЖАНИЕ

|                  |   |
|------------------|---|
| Предисловие..... | 6 |
|------------------|---|

## 1. Численность и размещение населения

|  |    |
|--|----|
| 1.1. Население России продолжает сокращаться, но медленнее .....   | 7  |
| 1.2. Сокращение населения России может ускориться.....   | 13 |
| 1.3. После переписи 2002 г. число жителей<br>увеличилось лишь в 14 из 83 субъектов РФ .....                    | 17 |
| 1.4. Почти половина россиян проживает в городах<br>с населением 100 тыс. человек и более .....                 | 26 |
| 1.5. После переписи 2002 г. городское население сократилось<br>в 66, а сельское — в 59 из 83 субъектов РФ..... | 38 |

## 2. Возрастной состав населения России

|   |    |
|---|----|
| 2.1. Возрастная структура на поворотном пункте.....                           | 48 |
| 2.2. Старение в двух измерениях: двойственная роль<br>высокой смертности..... | 55 |
| 2.3. Высокая смертность и возраст выхода на пенсию .....                      | 68 |

## 3. Браки и разводы

|   |    |
|---|----|
| 3.1. Рост числа регистрируемых браков:<br>всплеск в 2007 г. — предвестник очередного падения? .....               | 74 |
| 3.2. Повышение возраста вступления в брак продолжается .....  | 81 |
| 3.3. Тенденция к повышению разводимости сохраняется,<br>но ее изучение затруднено несовершенством статистики..... | 90 |
| 3.4. Значительная часть распавшихся первых союзов<br>компенсируется повторными .....                              | 95 |

## 4. Рождаемость и воспроизводство населения

|   |     |
|---|-----|
| 4.1. В 2007 г. рождаемость резко выросла.....   | 103 |
| 4.2. Многодетных матерей впервые за 20 лет стало больше .....                             | 109 |
| 4.3. Первые рождения отодвигаются<br>к более поздним возрастам .....                      | 118 |
| 4.4. Рождения вне зарегистрированного брака<br>становятся обычным явлением.....           | 124 |
| 4.5. Роль незарегистрированных браков в снижении<br>рождаемости сильно преувеличена ..... | 136 |

|  |     |
|--|-----|
| 4.6. Рождаемость реальных поколений: перспектива дальнейшего снижения по-прежнему более вероятно ..... | 144 |
| 4.7. Число абортс впервые опустилось ниже числа рождений .....   | 147 |
| 4.8. Все более распространенной практикой становится планирование семьи .....                          | 158 |
| 4.9. Рождаемость в России по-прежнему намного ниже уровня замещения поколений .....                    | 165 |
| 4.10. Итоги 2007 г.: успехи есть, но переоценивать их не следует .....                                 | 172 |

## 5. Смертность и продолжительность жизни

|   |     |
|---|-----|
| 5.1. Абсолютное число умерших в России в 2007 г. снизилось меньше, чем в 2006 г. ....   | 176 |
| 5.2. Снижение младенческой смертности продолжается .....  | 178 |
| 5.3. Рост продолжительности жизни замедлился .....  | 186 |
| 5.3.1. <i>Несмотря на позитивные тенденции, продолжительность жизни россиян все еще ниже, чем в 1990 г.</i> .....               | 186 |
| 5.3.2. <i>Изменения ожидаемой продолжительности жизни в федеральных округах в целом повторяют общероссийскую динамику</i> ..... | 189 |
| 5.3.3. <i>В 2005—2007 гг. продолжительность жизни росла за счет снижения смертности в рабочих возрастах</i> .....               | 196 |
| 5.3.4. <i>Главный выигрыш получен за счет снижения смертности от сердечно-сосудистых заболеваний и внешних причин</i> .....     | 198 |
| 5.4. Россия на фоне стран, преодолевающих кризис смертности .....   | 203 |
| 5.5. Москва по тенденциям смертности напоминает восточноевропейские страны .....  | 207 |

## 6. Миграция

|   |     |
|---|-----|
| 6.1. Рост иммиграции во многом обусловлен изменениями правил регистрации .....                          | 221 |
| 6.2. Среди иммигрантов из СНГ все меньше русских и все больше представителей народов Средней Азии ..... | 227 |
| 6.3. Эмиграция из России за пределы бывшего СССР сокращается и утрачивает этнический характер .....     | 231 |
| 6.4. Основу миграционного потока в Россию по-прежнему составляет трудовая миграция .....                | 233 |

|   |     |
|---|-----|
| 6.4.1. Качественная структура<br>трудоустройственной миграции .....                                   | 233 |
| 6.4.2. Трудовые мигранты — необходимое звено<br>русской экономики .....                               | 237 |
| 6.5. Внутренняя миграция: «западный дрейф» ослабевает.....  | 240 |
| 6.6. Внутренние миграции способствуют концентрации<br>населения в региональных центрах .....          | 244 |
| <b>7. Демографическая политика</b>  |     |
| 7.1. Политика в области рождаемости .....   | 247 |
| 7.1.1. Обновление пронаталистских мер .....   | 247 |
| 7.1.2. Ресурсное обеспечение пронаталистских мер .....  | 254 |
| 7.1.3. Эффективность пронаталистских мер.....   | 256 |
| 7.2. Политика в области охраны здоровья<br>и снижения смертности .....                                | 259 |
| 7.2.1. Приоритетный национальный проект «Здоровье» .....  | 259 |
| 7.2.2. Недостаточное ресурсное обеспечение мер<br>по охране здоровья и снижению смертности .....      | 264 |
| 7.2.3. Недостаточная обоснованность политики в области<br>охраны здоровья и снижения смертности ..... | 269 |
| 7.3. Миграционная политика .....  | 276 |
| 7.3.1. Политика в области внутренней<br>миграции и расселения.....                                    | 276 |
| 7.3.2. Политика в области внешней миграции .....  | 280 |
| <b>8. Заключение</b> .....  | 291 |
| <b>Приложения</b> .....   | 293 |
| Приложение 1. Федеральные округа и входящие<br>в них субъекты Российской Федерации.....               | 293 |
| Приложение 2. Численность населения крупнейших городов<br>Российской Федерации .....                  | 295 |

# Предисловие

Институт демографии ГУ ВШЭ представляет очередной аналитический доклад о демографическом положении России.

В этом пятнадцатом по счету ежегодном докладе содержится анализ демографической ситуации в России в 2007 г. на фоне долговременных тенденций ее развития. В необходимых случаях приводятся сравнения с зарубежными странами.

Анализ основан на официальных данных Федерального агентства государственной статистики (Росстата), международных организаций, собственных расчетных показателях, полученных с использованием этих данных, специальных обследований, а также на материалах научных публикаций.

По сравнению с предыдущими изданиями значительно расширен анализ изменений рождаемости в период ее роста (с 2000 г.) с учетом принятых в 2007 г. мер государственной политики, направленных на ее повышение. Новый специальный раздел посвящен анализу государственной политики в области рождаемости, охраны здоровья и снижения смертности, внутренней и внешней миграции.

Доклад подготовлен авторским коллективом в следующем составе:

руководитель авторского коллектива —

д-р экон. наук, академик РАН *А.Г. Вишневский*;

авторы разделов:

раздел 1 — канд. экон. наук *Е.М. Щербакова*;

раздел 2 — *С.А. Васин*;

раздел 3 — канд. экон. наук *С.В. Захаров*;

раздел 4 — канд. экон. наук *С.В. Захаров*,  
канд. экон. наук *В.И. Сакевич*;

раздел 5 — канд. физ.-мат. наук *Е.А. Андреев*,  
канд. экон. наук *Е.А. Кваша*,  
канд. экон. наук *Т.Л. Харьковская*;

раздел 6 — канд. геогр. наук *Ж.А. Зайончковская*,  
канд. геогр. наук *Н.В. Мкртчян*,  
канд. экон. наук *Е.В. Тюрюканова*;

раздел 7 — канд. экон. наук *М.Б. Денисенко*,  
канд. экон. наук *С.В. Захаров*,  
д-р экон. наук *А.Г. Вишневский*,  
канд. экон. наук *Е.А. Кваша*,  
канд. экон. наук *Т.Л. Харьковская*,  
канд. геогр. наук *Ж.А. Зайончковская*,  
канд. геогр. наук *Н.В. Мкртчян*,  
канд. экон. наук *Е.В. Тюрюканова*;

заключение — д-р экон. наук *А.Г. Вишневский*.

# 1. Численность и размещение населения

## 1.1. Население России продолжает сокращаться, но медленнее

По оценке Федеральной службы государственной статистики (Росстата), постоянное население Российской Федерации на 1 января 2008 г. насчитывало 142 009 тыс. человек<sup>1</sup>. По предварительным данным за 2008 г., численность населения страны сократилась еще на 121,4 тыс. человек, составив на начало декабря 141,9 млн человек<sup>2</sup>.

За столетие с небольшим, прошедшее после первой Всеобщей переписи населения Российской империи 1897 г., численность населения России в современных границах более чем удвоилась (с 67,5 млн человек). Однако последняя из проведенных переписей населения показала сокращение числа россиян по сравнению с предыдущей переписью: в 2002 г. оно было на 1855 тыс. человек, или на 1,3%, меньше, чем в 1989 г.

В период после переписи 2002 г. население России продолжало убывать, сократившись к концу 2008 г. еще на 3,3 млн человек, или на 2,3%. В итоге по своей численности оно стало примерно соответствовать населению России на середину 1984 г. (рис. 1.1).

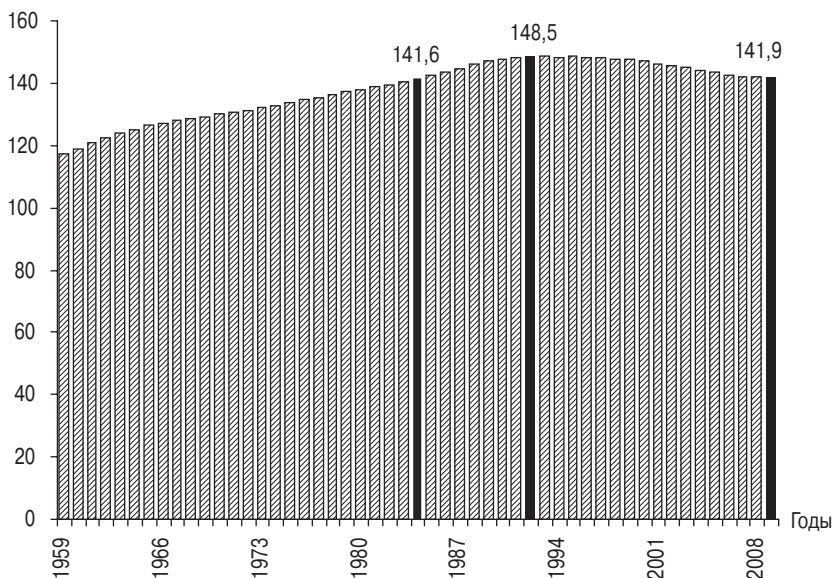
Согласно данным текущего учета, уточненным по итогам переписи 2002 г., убыль населения впервые была зафиксирована в 1993 г. — почти на 206 тыс. человек, или на 1,4% (рис. 1.2). За 1994 г. постоянное население России вновь немного увеличилось, но начиная с 1995 г. число россиян сокращается ежегодно. Сначала интенсивность убыли не превышала 0,2% в год, но в 1999 г. она удвоилась, а в 2001—2005 гг. составляла порядка 0,5% в год. Достигнув наибольшего значения в 2003 г. (–5,5%), убыль населения стала уменьшаться, причем особенно быстро в последние три года. В 2006 г. она составила 3,7%, в 2007 г. — 1,2%, а в 2008 г., по данным месячного учета, — 0,9%.

Убыль населения в России отмечалась и ранее — в годы Первой мировой и Гражданской войн, голода и репрессий 1930-х гг., Второй мировой войны, но убыль, начавшаяся в 1990-е гг., носит долговременный и устойчивый характер. В отличие от предыдущих периодов сокращения населения, когда

---

<sup>1</sup> Численность населения Российской Федерации по городам, поселкам городского типа и районам на 1 января 2008 года: Стат. бюллетень / Федеральная служба государственной статистики. М., 2008. С. 19.

<sup>2</sup> Социально-экономическое положение России. Январь 2009 года: Ежемесячный доклад Росстата. М., 2009. С. 318.



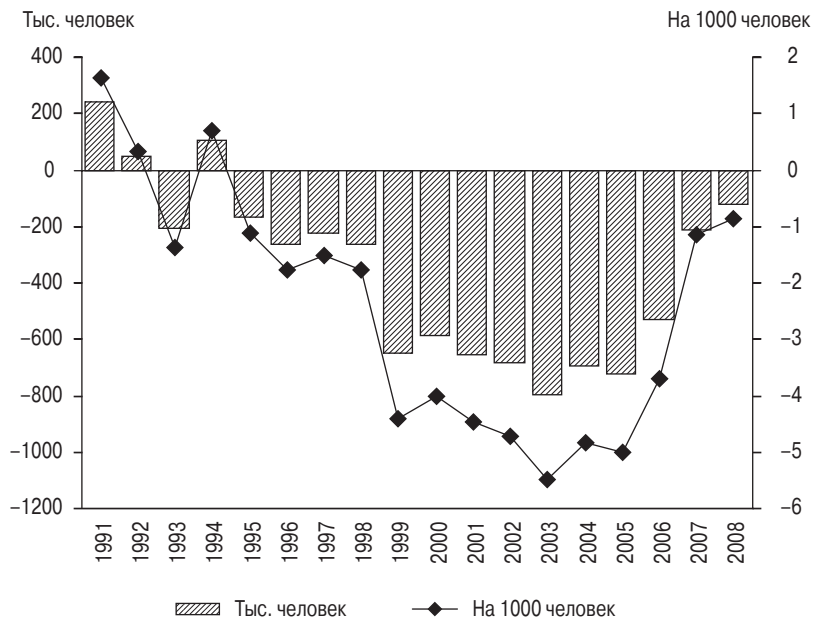
**Рис. 1.1.** Численность постоянного населения России, 1959—2009 г.г.\*, млн человек

\* Постоянное население, к которому относят лиц, постоянно проживающих на данной территории, включая временно отсутствовавших на момент переписи, представлено на дату переписи соответственно 1959, 1970, 1979, 1989 и 2002 гг., на начало других лет — в соответствии с данными текущего учета.

убыль была обусловлена демографическими факторами, в 90-е гг. XX в. она была predeterminedена самим ходом демографического развития.

Сокращение численности населения происходит из-за его естественной убыли, т.е. превышения числа смертей над числом рождений. Впервые она была зарегистрирована в 1992 г., а к декабрю 2008 г. ее совокупная величина за эти годы составила 12,6 млн человек, или 8,5% к численности населения России на начало 1992 г. (табл. 1.1).

Естественный прирост населения России оставался высоким — более 1% в год — до середины 1960-х гг. (исключая годы войн и голода 1932—1933 гг.). Затем он стабилизировался на уровне 0,5—0,7% в год. В течение примерно 30 лет до середины 1970-х гг. естественный прирост сочетался с миграционной убылью населения (за счет превышения числа выбывавших из России в другие союзные республики СССР над числом въезжавших в нее оттуда), что не мешало довольно быстрому росту населения. С середины 1970-х гг.



**Рис. 1.2.** Прирост (убыль) численности постоянного населения России за 1991–2008 гг., тыс. человек и ‰

население увеличивалось за счет как естественного, так и миграционного прироста, который, как правило, не превышал четверти общего прироста. Начиная с 1992 г., в условиях естественной убыли населения, миграция стала единственным источником роста его численности, хотя, как правило, недостаточным, чтобы компенсировать естественную убыль.

Правда, перепись 2002 г. показала, что текущие оценки численности населения были занижены, в первую очередь из-за недоучета миграции. Однако даже и скорректированные с учетом итогов переписи объемы миграции были таковы, что лишь в пиковый 1994 г. не только компенсировали естественную убыль, но и обеспечили прирост численности россиян. В остальные годы миграция лишь частично восполняла потери, вызванные превышением числа умерших над числом родившихся.

В целом зарегистрированный за 1992–2008 гг. миграционный прирост, составивший 6 млн человек, возместил чуть менее половины (47%) естественной убыли населения. В начале текущего десятилетия вклад миграционного компонента в рост населения заметно сократился по сравнению с середи-

**Таблица 1.1.** Изменение численности населения России и его компоненты, 1951—2008 гг.

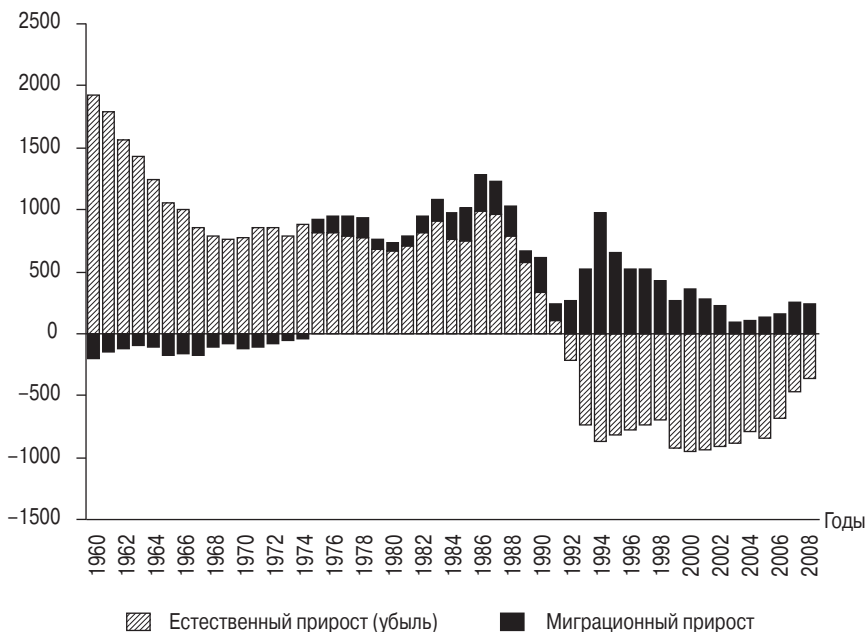
| Годы      | Численность населения в конце периода, тыс. человек |           | Изменение численности населения* |                             |              |              |
|-----------|---|-----------|----------------------------------|-----------------------------|--------------|--------------|
|           | постоянного   | наличного | Среднегодовые темпы прироста, %  | Общий прирост, тыс. человек | В том числе  |              |
|           |   |           |                                  |                             | естественный | миграционный |
| 1951—1955 | ...   | 112 266   | 17,5                             | 9321                        | 9160         | 161          |
| 1956—1960 | ...   | 120 766   | 14,7                             | 8500                        | 9515         | –1015        |
| 1961—1965 | ...   | 127 189   | 10,4                             | 6423                        | 7067         | –644         |
| 1966—1970 | 130 563   | 130 704   | 5,5                              | 3515                        | 4180         | –665         |
| 1971—1975 | 134 549   | 134 690   | 6,0                              | 3986                        | 4180         | –195         |
| 1976—1980 | 138 839   | 139 028   | 6,6                              | 4338                        | 3730         | 607          |
| 1981—1985 | 143 528   | 143 835   | 7,0                              | 4807                        | 3939         | 869          |
| 1986—1990 | 148 274   | 148 543   | 6,5                              | 4746                        | 3644         | 1102         |
| 1991      | 148 515   | 148 704   | 1,6                              | 241                         | 105          | 136          |
| 1992      | 148 562   | 148 673   | 0,3                              | 47                          | –219         | 266          |
| 1993      | 148 356   | 148 366   | –1,4                             | –206                        | –732         | 526          |
| 1994      | 148 460   | 148 306   | 0,7                              | 104                         | –874         | 978          |
| 1995      | 148 292   | 147 976   | –1,1                             | –168                        | –822         | 654          |
| 1996      | 148 029   | 147 502   | –1,8                             | –263                        | –777         | 513          |
| 1997      | 147 802   | 147 105   | –1,5                             | –227                        | –741         | 514          |
| 1998      | 147 539   | 146 693   | –1,8                             | –263                        | –692         | 429          |
| 1999      | 146 890   | 145 925   | –4,4                             | –649                        | –919         | 269          |
| 2000      | 146 304   | 145 185   | –4,0                             | –587                        | –949         | 362          |
| 2001      | 145 649   | ...       | –4,5                             | –654                        | –933         | 278          |
| 2002      | 144 964   | ...       | –4,7                             | –686                        | –917         | 231          |
| 2003      | 144 168   | ...       | –5,5                             | –796                        | –889         | 93           |
| 2004      | 143 474   | ...       | –4,8                             | –694                        | –793         | 99           |
| 2005      | 142 754   | ...       | –5,0                             | –721                        | –847         | 126          |
| 2006      | 142 221   | ...       | –3,7                             | –533                        | –687         | 154          |
| 2007      | 142 009   | ...       | –1,2                             | –212                        | –470         | 258          |
| 2008**    | 141 887   | ...       | –0,9                             | –121                        | –363         | 242          |

\* Начиная с 1991 г. по постоянному населению.

\*\* По данным помесячного учета.

ной 1990-х гг. Наименьшим он был в 2003 г., компенсировав естественную убыль населения лишь на 10,5%. В 2004—2006 гг. он понемногу возрастал, увеличившись в 2007 г. до 258 тыс. человек и возместив 55% численных потерь населения в результате естественной убыли (рис. 1.3). Миграционный прирост населения России за 2008 г., по данным месячного учета, составил 242 тыс. человек, возместив на 67% естественную убыль населения.

Следует, правда, иметь в виду, что речь идет о регистрируемой миграции, а ее объем во многом зависит от правил и практики регистрации, которые меняются со временем. Увеличение миграционного прироста в последние годы обусловлено ростом числа лиц, зарегистрированных по месту жительства (т.е. прибывших ранее в Российскую Федерацию), на фоне продолжающегося с начала 1990-х гг. сокращения числа выбывающих за пределы страны.

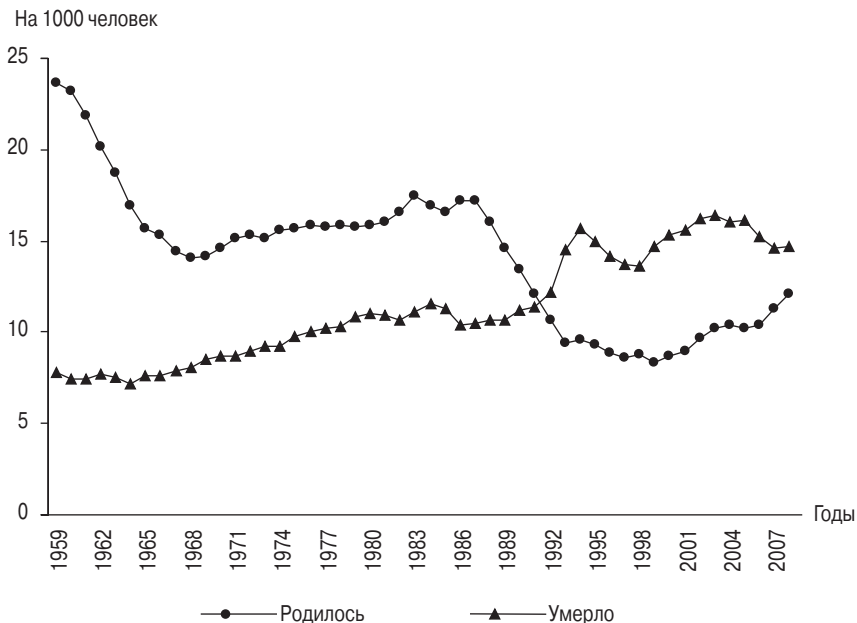


**Рис. 1.3.** Компоненты прироста (убыли) численности населения России, 1960—2008 гг., тыс. человек

*Источники:* Демографический ежегодник Российской Федерации. 1993. М., 1994. С. 10; Демографический ежегодник России. 2008. М., 2008. С. 25; Социально-экономическое положение России. Январь 2009 года: Ежемесячный доклад Росстата. М., 2009. С. 318, 320.

Естественная убыль населения России обусловлена тем режимом воспроизводства населения, который сложился в России уже к 1960-м гг., — с относительно низкой смертностью и рождаемостью, не обеспечивавшей простого замещения поколений. В течение некоторого времени естественный прирост еще оставался относительно высоким, в основном из-за особенностей возрастной структуры населения, в которой был накоплен определенный потенциал демографического роста. Но по мере исчерпания этого потенциала естественный прирост начал снижаться. Тем не менее вплоть до 90-х гг. именно он в основном и обеспечивал рост населения России. Начиная с 1992 г. этот рост прекратился и сменился убылью, коэффициент смертности стал устойчиво превышать коэффициент рождаемости (рис. 1.4).

Общий коэффициент рождаемости опустился до своего наименьшего значения в 1999 г. — 8,3‰, а затем стал постепенно возрастать, поднявшись



**Рис. 1.4.** Число родившихся и умерших в России, 1959—2008 гг., на 1000 человек

*Источники:* Демографический ежегодник Российской Федерации. 1993. М., 1994. С. 37; Демографический ежегодник России. 2008. М., 2008. С. 66; Социально-экономическое положение России. Январь 2009 года: Ежемесячный доклад Росстата. М., 2009. С. 318.

в 2004 г. до 10,5%. После незначительного снижения в 2005 г. он вновь начал расти, составив в 2006 г. 10,4%, в 2007 г. — 11,3%, а в 2008 г., по данным месячного учета, — 12,1%. Тенденция роста общего коэффициента рождаемости, вероятно, сохранится в ближайшие годы, поскольку это повышение в определенной степени связано с увеличением численности потенциальных матерей (в репродуктивный период вступили многочисленные поколения родившихся в середине 1980-х гг.) и одновременно усилено реализацией специальных мер по поддержке семей с детьми.

Устойчивое повышение общего коэффициента смертности прерывалось непродолжительным снижением в 1995—1998 гг., после которого оно возобновилось. В 2003 г. общий коэффициент смертности достиг наибольшего значения — 16,4%. Начиная с 2004 г. намечилось его новое снижение, и к 2007 г. он снизился до 14,6%. По данным месячного учета, в 2008 г. значение общего коэффициента смертности было чуть меньше, чем в прошлом году, — 14,7 против 14,8%.

В результате роста числа рождений (и общего коэффициента рождаемости) и одновременного сокращения числа смертей (и общего коэффициента смертности) естественная убыль россиян в последние годы сокращалась.

## 1.2. Сокращение населения России может ускориться

Сокращение естественной убыли населения России в последние годы — явление скорее всего временное, обусловленное преходящими факторами. Среди них — значительный рост числа женщин детородного возраста (это повышения рождаемости в 1980-е гг.), способствующий увеличению числа рождений, а также приостановка роста и даже сокращение числа пожилых людей (начиная с 2001 г. 60-летний рубеж переходили малочисленные поколения 1941 и последующих лет рождения, вследствие чего число людей в возрасте 60 лет и старше между 2001 и 2006 гг. сократилось на 10%), что тормозило рост числа смертей.

Влияние обоих этих факторов уже ослабевает, но какое-то время еще сохранится, что будет содействовать дальнейшему сокращению естественной убыли населения. Однако в начале следующего десятилетия число потенциальных матерей вернется к уровню начала 90-х гг., а рост числа пожилых снова наберет силу за счет самых многочисленных послевоенных поколений, рождавшихся в 1949—1960 гг. В результате структурные факторы, весьма благоприятные с точки зрения формирования естественного прироста в первом десятилетии XXI в., во втором его десятилетии станут, напротив, крайне неблагоприятными.

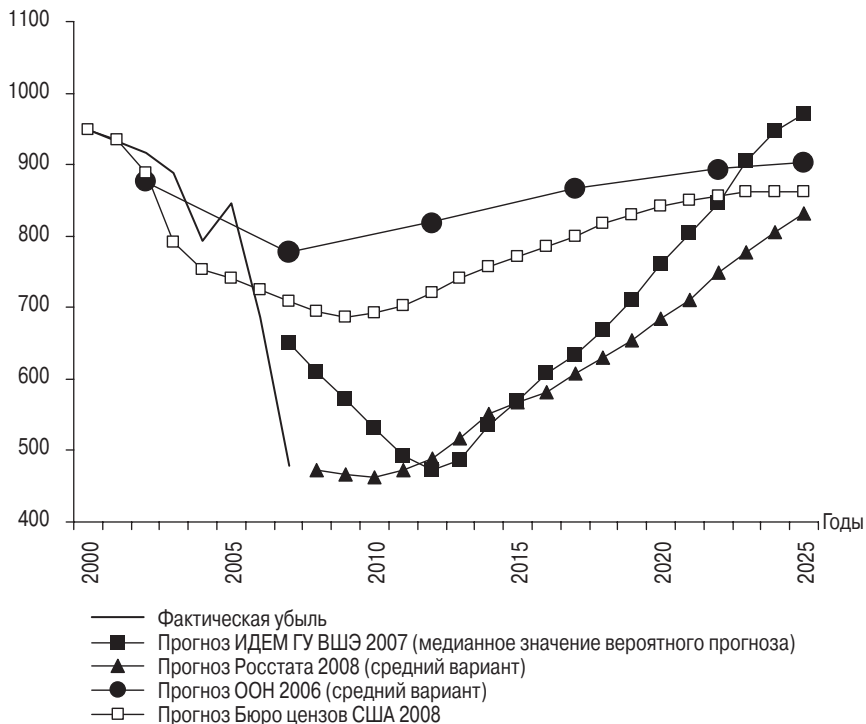
Еще один фактор, внесший вклад в сокращение естественной убыли населения России в самое последнее время, — благоприятные изменения самих

демографических процессов, рождаемости и смертности, в результате активизации социально-демографической политики. Собственный опыт России, как и опыт многих других стран, показывает, что подобные эффекты, когда речь идет о рождаемости, обычно относительно краткосрочные, и многие эксперты высказывают опасение, что нынешнее повышение рождаемости не будет долговременным и устойчивым. Помимо всего прочего, ему может воспрепятствовать и экономический кризис. Но даже если эти пессимистические опасения не оправдаются, это еще не дает гарантии устойчивого сокращения естественной убыли населения. Сейчас благоприятные изменения возрастной структуры усиливают положительный эффект улучшения показателей рождаемости и смертности, но через несколько лет изменения возрастной структуры будут действовать в противоположном направлении, ослабляя эффект достижений демографической политики. По всем имеющимся оценкам, рост рождаемости и снижение смертности, ожидаемые даже в соответствии с самыми оптимистическими прогнозами, будут не в состоянии нейтрализовать влияние неблагоприятных структурных изменений, вследствие чего рост естественной убыли населения возобновится.

Этот рост может быть большим или меньшим в зависимости от того, насколько в ближайшие годы удастся снизить смертность и повысить рождаемость, но таких изменений смертности и рождаемости, которые могли бы полностью исключить увеличение естественной убыли, никто из прогнозистов не ожидает (рис. 1.5). Представление о масштабах ожидаемой естественной убыли дает средний вариант демографического прогноза Росстата (2008 г.), согласно которому она, достигнув в 2010 г. минимума в 463 тыс. человек, уже в 2017 г. превысит 600 тыс., а в 2025 г. превзойдет 800 тыс. человек. Всего же за 2008—2025 гг. естественная убыль населения России по этому варианту прогноза превысит 11 млн человек. Согласно некоторым другим прогнозам она может оказаться еще большей.

В условиях сохраняющейся естественной убыли населения будущая динамика численности населения России зависит не только от величины этой убыли, но и от того, в какой степени она будет компенсироваться его миграционным приростом. Чем больше естественная убыль, тем сложнее компенсировать ее за счет притока мигрантов. Поэтому большая часть имеющихся прогнозов предполагает в лучшем случае лишь частичную компенсацию, которая не позволяет остановить сокращение населения России в обозримой перспективе.

Существует довольно большое количество демографических прогнозов для России на предстоящие десятилетия, составленных как отечественными, так и зарубежными экспертами. В частности, имеются обновляемые каждые два года прогнозы Росстата, которые представляют собой на-



**Рис. 1.5.** Естественная убыль населения России согласно некоторым прогнозам, тыс. человек

циональные оценки изменений численности и других демографических параметров населения страны. Последний такой прогноз до 2025 г. был представлен в 2008 г.<sup>3</sup> В Отделе народонаселения ООН, где еще полвека назад была создана система наблюдения за демографическим развитием всех стран мира, демографические прогнозы для каждой из них, включая Россию, также пересматриваются раз в два года с учетом произошедших за это время изменений. Последний такой пересмотр был проведен в 2006 г.<sup>4</sup> Менее известный в нашей стране, но очень популярный в мире

<sup>3</sup> Предположительная численность населения Российской Федерации до 2025 года: Стат. бюллетень / Росстат. М., 2008.

<sup>4</sup> World Population Prospects: The 2006 Revision, Highlights. United Nations, Department of Economic and Social Affairs, Population Division (2007). Working Paper No. ESA/P/WP.202.

источник данных о демографических перспективах 226 стран и регионов мира, включая Россию, — Международная база данных Бюро ценов США<sup>5</sup>. Перспективные оценки численности и возрастно-полового состава населения России до 2050 г. в этой базе в последний раз обновлялись в 2006 г. Кроме того, имеются прогнозы, выполняемые различными исследовательскими центрами. К их числу относятся и прогнозы Института демографии ГУ ВШЭ, причем помимо классических прогнозов, следующих той же методике, какую используют Росстат или ООН, в ИДЕМ ГУ ВШЭ разрабатываются и так называемые вероятностные, или стохастические, прогнозы. Последний из них был представлен в докладе «Население России 2006»<sup>6</sup>.

Как правило, различные прогнозы не вполне совпадают между собой, поскольку могут иметь разные цели (прогнозы-предсказания, прогнозы-предостережения, аналитические прогнозы и т.п.), обычно опираются на разные гипотезы изменений уровней рождаемости, смертности и миграции, нередко отражают субъективную позицию авторов. К тому же, по общему правилу, все прогнозы разрабатываются в нескольких вариантах, что еще больше увеличивает разброс получаемых результатов.

Тем не менее, несмотря на несовпадение результатов, в большинстве случаев разные прогнозы и не противоречат друг другу, ибо все они используют общепринятую методику составления демографических прогнозов, к настоящему времени хорошо отработанную. При всех различиях в принятых гипотезах и полученных количественных оценках результаты их наиболее вероятных (средних) вариантов в конечном итоге демонстрируют качественное сходство ожидаемых тенденций. Применительно к изменению численности населения России практически все имеющиеся прогнозы предсказывают ее дальнейшее сокращение, различия же касаются только темпов этого сокращения.

На рис. 1.6 представлены результаты некоторых прогнозов динамики численности населения России до 2025 или 2050 г.

Все приведенные на графике прогнозы предсказывают сокращение населения России, хотя его ожидаемая численность на 2025 г. колеблется в пределах от 128 млн по прогнозу Бюро ценов США до 138 млн по вероятностному прогнозу ИДЕМ ГУ ВШЭ. Единственное исключение составляет верхний вариант прогноза Росстата, который выходит на величину чис-

---

114 р. (<http://www.unpopulation.org>). К моменту публикации доклада были представлены результаты пересмотра 2008 г., но во время подготовки доклада их еще не было.

<sup>5</sup> Бюро Ценов США (<http://www.census.gov/ipc/www/idb/>).

<sup>6</sup> Население России 2006: Четырнадцатый ежегодный демографический доклад. М.: Изд. дом ГУ ВШЭ, 2008.



**Рис. 1.6.** Численность населения России до 2025 или до 2050 г., по некоторым прогнозам, млн человек

ленности населения России (145 млн человек), намеченную в официальной Концепции демографической политики России до 2025 г. Отметим, что и согласно этому наиболее оптимистическому варианту на протяжении всего периода сохраняется естественная убыль населения, достигающая в целом за период 5,5 млн человек. Соответственно, для достижения поставленной цели необходимо компенсировать эту убыль, а также обеспечить дополнительный прирост от имевшихся на начало 2008 г. 142 млн человек за счет притока мигрантов, что представляется маловероятным.

### 1.3. После переписи 2002 г. число жителей увеличилось лишь в 14 из 83 субъектов РФ

Россия располагает самой большой территорией в мире — более 17 млн км<sup>2</sup>, — которая почти вдвое превосходит территории других «гигантов» — Китая, США, Канады, Австралии. В то же время по численности населения она занимает лишь 9-е место среди стран мира — после Китая (1324,7 млн человек), Индии (1149,3), США (304,3), Индонезии (239,9),

Бразилии (195,1), Пакистана (172,8), Нигерии (148,1) и Бангладеш (147,3)<sup>7</sup>. К тому же жители России крайне неравномерно распределены по ее огромной территории (табл. 1.2). Наиболее плотно заселены историческое ядро России, Северный Кавказ и Поволжье, но и здесь плотность населения по крайней мере вдвое ниже, чем в Европейском союзе (119 человек на 1 км<sup>2</sup>), и примерно соответствует плотности заселения Северной Европы (55 человек на 1 км<sup>2</sup>). В целом Европейская часть страны сопоставима по заселенности с США (31 человек на 1 км<sup>2</sup>), а Азиатская — с Австралией и Канадой (по 3 человека на 1 км<sup>2</sup>).

В Азиатской части, занимающей почти  $\frac{3}{4}$  территории страны, проживает лишь один из пяти россиян. Особенно слабо заселены районы Крайнего Севера и приравненные к ним местности<sup>8</sup> с суровыми климатическими условиями, на которые приходится около 70% территории России. На начало 2008 г. в них проживало 10 580 тыс. человек, или 7,5% от общей численности россиян, при плотности населения 0,9 человека на 1 км<sup>2</sup>.

С января 2008 г. в состав Российской Федерации входят 83 региона — субъекта Федерации: 21 республика, девять краев, 46 областей, два города федерального значения, одна автономная область и четыре автономных округа. Ранее они все (кроме Калининградской области) объединялись в 11 крупных экономико-географических районов, а в соответствии с региональной реформой 2000 г. сгруппированы в семь федеральных округов<sup>9</sup>.

Среди регионов — субъектов РФ по численности населения выделяются Москва (10 470 тыс. человек, или 7,4% населения России, на начало 2008 г.), Московская область (6673 тыс. человек, или 4,7%) и Краснодарский край (5122 тыс. человек, или 3,6%). На г. Санкт-Петербург, Свердловскую и Ростовскую области приходится по 3,0—3,2% россиян, а на остальные субъекты Федерации — менее чем по 3%. Самым малочисленным населением

---

<sup>7</sup> 2008 World Population Data Sheet. Population Reference Bureau, 2008. С. 2. ([www.prb.org](http://www.prb.org)).

<sup>8</sup> Особый статус районов Крайнего Севера и местностей, приравненных к нему, был закреплен постановлением Совета Министров СССР 1967 г., согласно которому для работавших в этих районах были установлены ежемесячные надбавки к заработной плате, дополнительные отпуска, доплаты к пособиям по временной нетрудоспособности, льготы при назначении пенсий и др. В 1990-х гг. перечень территорий расширился. Теперь такой статус имеет вся территория республик Карелия, Коми, Саха (Якутия), Тыва, Долгано-Ненецкого, Корякского, Ненецкого, Ханты-Мансийского, Чукотского, Эвенкийского и Ямало-Ненецкого автономных округов, Архангельской, Камчатской, Магаданской, Мурманской и Сахалинской областей, а также часть территории республик Алтай и Бурятия, Красноярского, Приморского и Хабаровского краев, Амурской, Иркутской, Пермской, Томской, Тюменской и Читинской областей.

<sup>9</sup> См. приложение 1.

**Таблица 1.2.** Постоянное население и территория федеральных округов Российской Федерации на начало 2008 г.

|                      | Население    |       | Территория           |       | Плотность населения, человек/км <sup>2</sup> |
|----------------------|--------------|-------|----------------------|-------|--|
|                      | тыс. человек | %     | тыс. км <sup>2</sup> | %     |  |
| Российская Федерация | 142 009      | 100,0 | 17 098,3             | 100,0 | 8,3  |
| Федеральные округа:  |              |       |                      |       |  |
| Центральный          | 37 151       | 26,1  | 650,2                | 3,8   | 57,1   |
| Северо-Западный      | 13 501       | 9,5   | 1687,0               | 9,9   | 8,0  |
| Южный                | 22 835       | 16,1  | 591,3                | 3,5   | 38,6   |
| Приволжский          | 30 242       | 21,3  | 1037,0               | 6,1   | 29,2   |
| Уральский            | 12 240       | 8,6   | 1818,5               | 10,6  | 6,7  |
| Сибирский            | 19 553       | 13,8  | 5145,0               | 30,1  | 3,8  |
| Дальневосточный      | 6486         | 4,6   | 6169,3               | 36,1  | 1,1  |
| Европейская часть    | 112 596      | 79,3  | 4319,8               | 25,3  | 26,1   |
| Азиатская часть      | 29 413       | 20,7  | 12 778,5             | 74,7  | 2,3  |

*Источники:* Численность населения Российской Федерации по городам, поселкам городского типа и районам на 1 января 2008 года: Стат. бюллетень / Росстат. М., 2008. С. 4–9, 19–21.

отличаются Ненецкий (42,0 тыс. человек) и Чукотский (50,3) автономные округа, а также административно-территориальные единицы с особым статусом, утратившие в последние годы статус самостоятельных субъектов Федерации: Эвенкийский (16,9), Таймырский или Долгано-Ненецкий (38,1) и Корякский (22,2 тыс. человек) автономные округа.

На протяжении XX в. доминирующей тенденцией расселения был регулируемый, подчас весьма жесткими мерами, сдвиг населения на север и восток и, в меньшей степени, на юг. Доля россиян, проживающих в азиатской части страны, стабильно, хотя и с существенным замедлением в 60–80-е гг., росла — от 13,3% в 1926 г. до 21,8% в 1989 г. Постоянно увеличивалась доля населения, проживавшего на территории современных федеральных округов: Уральского (с 5,3 до 8,5%), Сибирского (с 10,6 до 14,3%), Дальневосточного (с 1,7 до 5,4%) и Южного (с 12,5 до 14,0%). А удельный вес населения Центрального и Приволжского округов, напротив, неуклонно сокращался (соответственно с 34,5 до 25,8% и с 26,2 до 21,6%).

После переписи 1989 г. возобладала обратная тенденция — смещение массы населения с северо-восточных окраин страны в юго-западном на-

правлении. В результате население азиатской части страны уменьшилось за период, прошедший после переписи 1989 г. до начала 2008 г., на 2703 тыс. человек, а население европейской части — на 2311 тыс. человек. При этом в период между переписями 1989 и 2002 г. население европейской части, напротив, даже слегка увеличилось (на 240 тыс. человек), но затем также стало сокращаться, и даже быстрее, чем в азиатской части страны. В результате доля населения азиатской части России снизилась до 20,7%. Убыль населения охватила все федеральные округа начиная с конца 90-х гг., однако в 2007 г. был зарегистрирован прирост численности Южного и Уральского федеральных округов, а в других снизилась интенсивность убыли (табл. 1.3).

Судя по данным помесячного учета, в 2008 г. эта тенденция укрепилась: население Южного федерального округа увеличилось на 61,5 тыс. человек (на 0,27%), а Уральского федерального округа — на 14,5 тыс. (на 0,12%). В остальных федеральных округах, кроме Дальневосточного, продолжалось снижение интенсивности убыли населения.

В 1990-е гг. убыль населения стала характерной и для большинства российских регионов — субъектов РФ (рис. 1.7). Согласно итогам переписи 2002 г. население уменьшилось по сравнению с 1989 г. в 66 из 89 существовавших в тот период субъектов РФ<sup>10</sup>.

Наиболее значительно сократилось число жителей Чукотского автономного округа (в 3 раза), Магаданской области (более чем в 2 раза), Корякского (на 37%), Таймырского (Долгано-Ненецкого), Эвенкийского (по 29%) автономных округов, Камчатской, Мурманской, Сахалинской областей и Ненецкого автономного округа (по 23—24%) и некоторых других регионов Севера и Дальнего Востока.

В остальных 23 субъектах РФ численность населения за 1989—2002 гг., напротив, возросла. Наибольший прирост отмечался в Республике Дагестан (на 43%), Кабардино-Балкарской Республике (20%), г. Москве (17%), Ставропольском крае (13%), Республике Северной Осетии — Алании и Ханты-Мансийском автономном округе — Югре (по 12%), Краснодарском крае (11%), Белгородской и Калининградской областях (по 10%). Совокупное население Чечни и Ингушетии, по данным переписи 2002 г., увеличилось почти на 24% по сравнению с числом жителей бывшей Чечено-Ингушской Республики.

---

<sup>10</sup> Включая Коми-Пермяцкий, Таймырский и Эвенкийский, Корякский, Агинский и Усть-Ордынский Бурятские автономные округа, которые в настоящее время являются административно-территориальными единицами с особым статусом в составе соответственно Пермского, Красноярского, Камчатского, Забайкальского краев и Иркутской области.

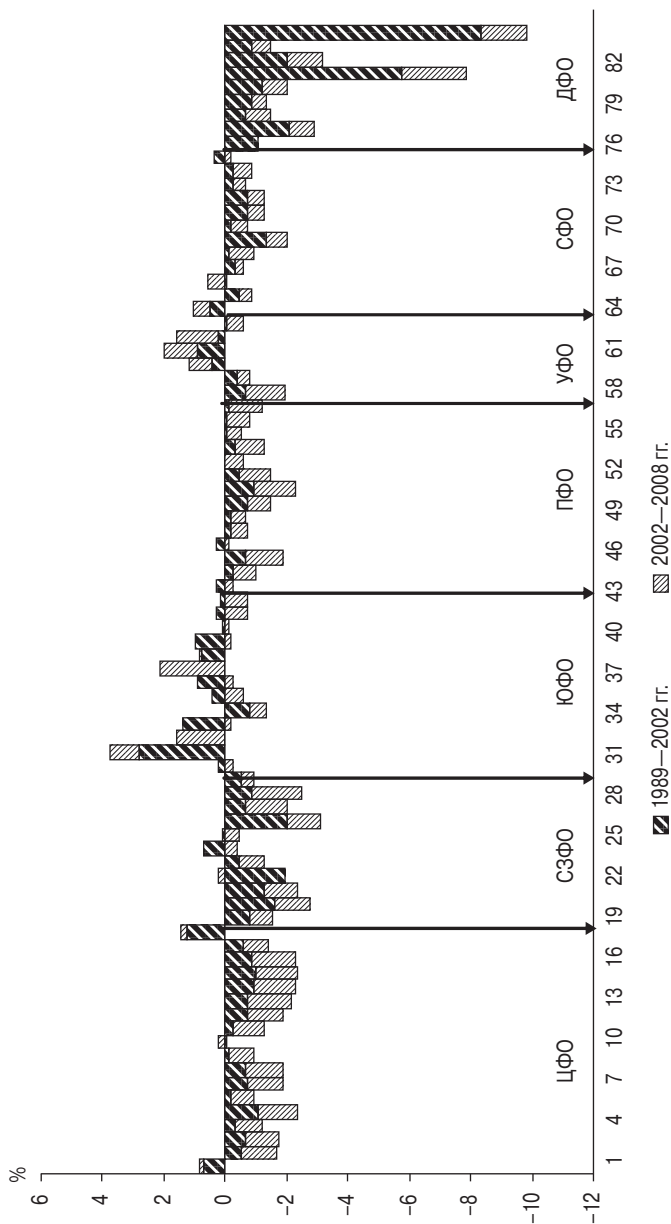
**Таблица 1.3.** Изменение численности населения федеральных округов Российской Федерации, 1989—2008 гг., %

|                      | Между переписями 1989 и 2002 гг. | После переписи 2002 г.* | В том числе за год |       |       |       |       |
|----------------------|----------------------------------|-------------------------|--------------------|-------|-------|-------|-------|
|                      |                                  |                         | 2003               | 2004  | 2005  | 2006  | 2007  |
| Российская Федерация | -1,3                             | -2,2                    | -0,55              | -0,48 | -0,50 | -0,37 | -0,15 |
| Федеральные округа:  |                                  |                         |                    |       |       |       |       |
| Центральный          | 0,2                              | -2,2                    | -0,56              | -0,50 | -0,50 | -0,37 | -0,18 |
| Северо-Западный      | -8,3                             | -3,4                    | -0,84              | -0,73 | -0,75 | -0,57 | -0,36 |
| Южный                | 11,5                             | -0,3                    | -0,18              | -0,13 | -0,13 | -0,06 | +0,25 |
| Приволжский          | -1,9                             | -2,9                    | -0,65              | -0,62 | -0,65 | -0,54 | -0,34 |
| Уральский            | -1,2                             | -1,1                    | -0,37              | -0,30 | -0,29 | -0,11 | +0,08 |
| Сибирский            | -4,8                             | -2,5                    | -0,65              | -0,54 | -0,60 | -0,44 | -0,04 |
| Дальневосточный      | -15,8                            | -3,1                    | -0,68              | -0,62 | -0,70 | -0,58 | -0,27 |
| Европейская часть    | 0,2                              | -2,2                    | -0,56              | -0,49 | -0,50 | -0,38 | -0,38 |
| Азиатская часть      | -6,5                             | -2,0                    | -0,52              | -0,44 | -0,50 | -0,35 | -0,35 |

\* Численность населения на 1 января 2008 г. к численности населения на дату переписи 2002 г. — 9 октября.

В результате за период между переписями 1989 и 2002 гг. увеличилось население Центрального (за счет Москвы и Белгородской области) и Южного федеральных округов (всех регионов, кроме Республики Калмыкии, которая еще не так давно отличалась довольно высоким ростом населения) и, как уже говорилось, европейской части страны в целом.

После переписи 2002 г. убыль населения в России ускорилась. Если в 1989—2002 гг. среднегодовой темп сокращения населения России в целом составлял около  $-0,1\%$ , то в 2002—2008 гг. — уже  $-0,5\%$ . За период, прошедший после переписи населения 2002 г., число жителей увеличилось только в 14 из 83 субъектов РФ. Наиболее быстро оно растет в северокавказских республиках — Чечне (в среднем на  $2,2\%$  в год), Ингушетии ( $1,6\%$ ) и Дагестане ( $1,0\%$ ), а также в добывающих регионах Крайнего Севера — Ямало-Ненецком ( $1,4\%$ ) и Ханты-Мансийском автономном округе — Югре ( $1,1\%$ ). Кроме того, рост населения отмечается в Тюменской области в целом (в среднем на  $0,7\%$  в год), республиках Тыве и Алтай (по  $0,5-0,6\%$ ), Москве, Московской и Белгородской областях, Ненецком автономном округе



**Рис. 1.7.** Среднегодовой темп прироста (убыли) численности населения регионов — субъектов РФ в периоды 1989—2002 и 2002—2008 гг.\*

\* Для расчета среднегодового темпа прироста за 1989—2002 гг. использовались данные о численности населения по данным переписи 1989 г. и на начало 2003 г., а для периода 2002—2008 гг. — на дату переписи 2002 г. и на 1 сентября 2008 г. Здесь и далее, если не оговорено другое, регионы пронумерованы в стандартном порядке, используемом в публикациях Росстата (см. приложение I). На графике не представлены данные по Ингушетии и Чечне за 1989—2002 гг., поскольку до 1993 г. существовала единая Чечено-Ингушская Республика.

(по 0,2% в год). Среднегодовой прирост населения Республики Саха (Якутия) и Краснодарского края близок к нулю (по 0,04%).

В остальных регионах население к сентябрю 2008 г. сократилось по сравнению с данными переписи 2002 г., причем в 10 из них — Ивановской, Кировской, Новгородской, Тверской, Тамбовской, Смоленской, Тульской, Псковской и Магаданской областях и Чукотском автономном округе — среднегодовой темп убыли превышал 1,3%. Однако, если в регионах европейского центра интенсивность убыли населения усилилась, то в Магаданской области и Чукотском автономном округе она заметно снизилась по сравнению с периодом 1989—2002 гг.

В результате сокращения численности населения слабозаселенных регионов (с низкой плотностью населения) и ее роста в наиболее плотно заселенных регионах увеличивается концентрация населения во все меньшем числе регионов меньшей площади. Если согласно данным переписи 1989 г. 50% россиян проживало в 33 субъектах РФ (не являющихся частью другого субъекта), общая площадь территории которых составляла около 7% территории России, то в 2002 г. — в 29 регионах на 6,5% площади территории страны, а на начало 2008 г. — в 28 регионах с совокупной долей территории в 6,1% от общей территории страны.

Данные текущего учета рождаемости, смертности, убытий и прибытий населения за 2003—2008 гг. подтверждают, что тенденции динамики населения, сложившиеся в 1990-е гг., в целом сохраняются.

В 1993—2006 гг. естественная убыль наблюдалась во всех федеральных округах и большинстве регионов — субъектов РФ. Если еще в 1992 г. положительный естественный прирост отмечался в половине российских регионов, то в 1993 г. — только в 19 из 89. В дальнейшем эта группа продолжала сужаться, но поскольку в ряде регионов естественный прирост близок к нулевому, их число было подвержено колебаниям. В 2007 г. естественный прирост был зарегистрирован в целом по Южному федеральному округу и в 19 регионах — субъектах РФ, а в 2008 г., по данным месячного учета, — в том же Южном федеральном округе и 21 регионе — субъекте РФ.

Значительный естественный прирост характерен для трех республик Северного Кавказа — Чечни (22,4% в 2007 г.), Ингушетии (13,4%) и Дагестана (11,3%). За счет этого фактора население данных республик увеличилось к началу 2008 г. по сравнению с началом 2003 г. соответственно на 10,4; 5,9 и 5,1% (рис. 1.8). В 2008 г. значение коэффициента естественного прироста в этих республиках увеличилось.

Несколько ниже коэффициент естественного прироста в республиках Тыва (12,5% в 2007 г.), Алтай (7,2%), Саха (Якутия) (6,4%), Калмыкия (3,5%), Карачаево-Черкессия, Кабардино-Балкария, Бурятия и Северная Осетия —

Алания (2,5—3,4‰). Достаточно высок естественный прирост населения в регионах, отличающихся молодой возрастной структурой, — Ямало-Ненецком (8,8‰) и Ханты-Мансийском автономных округах (7,9‰), Тюменской области в целом (5,3‰), а также Ненецком (3,0‰) и Чукотском (4,1‰) автономных округах.

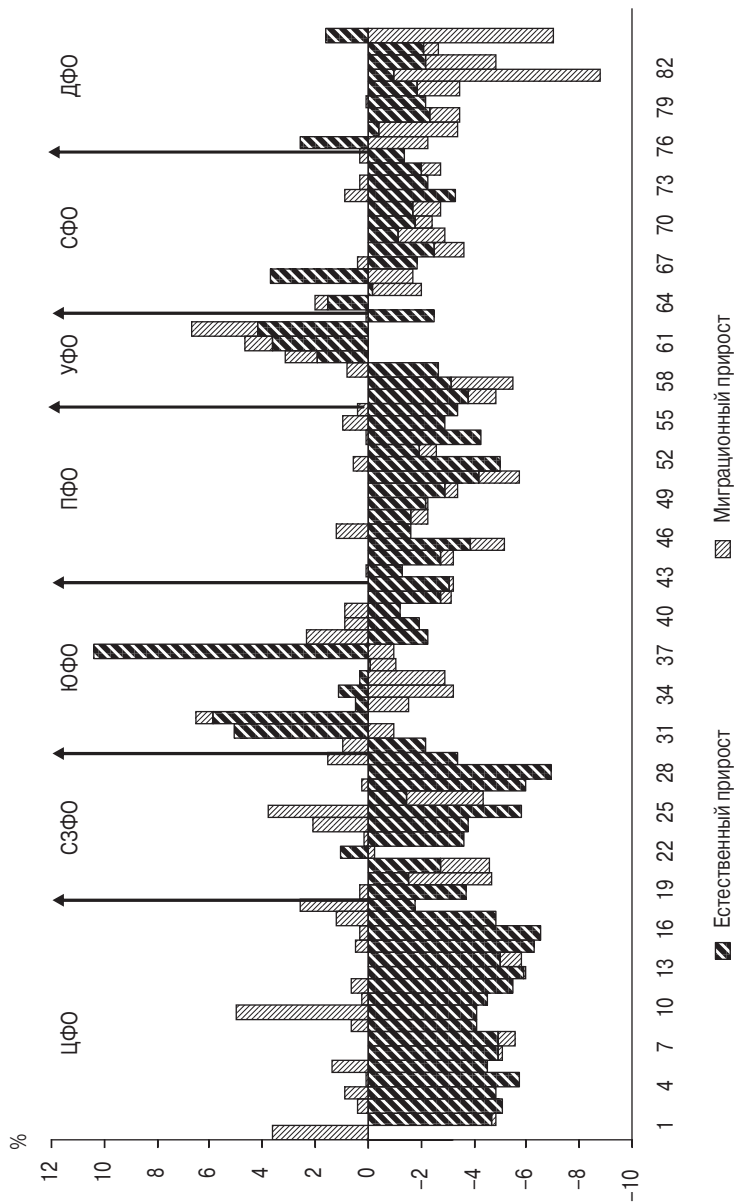
А естественная убыль по-прежнему наиболее высока в Тульской, Псковской, Тверской, Новгородской, Смоленской, Ленинградской, Рязанской и Ивановской областях (от 9 до 12‰ за 2007 г.). В большинстве остальных регионов Центрального, Северо-Западного и Приволжского федеральных округов она также довольно значительна (от 4 до 8,7‰).

В условиях ставшей преобладающей на российской территории естественной убыли заметное влияние на изменение численности населения регионов оказали объемы и направления миграций, прежде всего внутренних, составляющих до 90% и более в миграционном обороте населения России. Основные потоки внутренних мигрантов направлялись в Центр, Поволжье и на Юг страны, что привело к значительному сокращению абсолютной и относительной численности населения районов Севера, Сибири и Дальнего Востока.

Сохраняется интенсивный миграционный отток из регионов Крайнего Севера, входящих в Дальневосточный и Северо-Западный федеральные округа. В 2007 г. миграционная убыль была выше всего, как нередко в последние годы, в Магаданской области — 14‰. К началу 2008 г. этот регион потерял в миграционном обмене с другими территориями 7,8% населения, проживавшего в нем на начало 2003 г. Заметную убыль населения в миграционном обмене с другими территориями продолжает нести Чукотский автономный округ (7,0% за 2003—2007 гг.) и в меньшей степени республики Калмыкия, Коми, Карачаево-Черкессия и Саха (Якутия), Камчатский край, Мурманская, Сахалинская и Курганская области (от 2,2 до 3,3%).

В 2007 г. превышение миграционного оттока над миграционным притоком было зарегистрировано в 38 из 83 регионов (в предшествующем 2006 г. — в 50). В абсолютном выражении наибольшую миграционную убыль населения за 2007 г. понесли Алтайский край (5,8 тыс. человек), Республика Коми и Иркутская область (по 5,7 тыс. человек), Архангельская, Кировская, Курганская и Мурманская области и Республика Саха (Якутия) — по 4,6—4,8 тыс. человек.

Население других российских регионов, напротив, растет за счет миграционного притока. В наибольшей мере за счет этого фактора увеличивается население Московской (на 5,0% за 2003—2007 гг.), а также Ленинградской (3,8%) и Белгородской (3,6%) областей. В 2007 г. наиболее интенсивный миграционный прирост зафиксирован в той же Московской области (11‰),



**Рис. 1.8.** Компоненты прироста (убыли) населения регионов РФ за 2003—2007 гг., % к численности населения на начало 2003 г.

а, кроме того, в Белгородской, Астраханской, Ленинградской областях и Краснодарском крае (по 7—8%). В Москве, Санкт-Петербурге и Калининградской области он составил около 5%.

По абсолютным значениям миграционного прироста за 2007 г. выделяются Московская область (73,9 тыс. человек против 69,9 за 2006 г.), за которой следуют г. Москва (50,8 против 50,6), Краснодарский край (36,6 против 26,6) и Санкт-Петербург (21,1 тыс. человек против 20,5).

За счет превышения миграционного прироста над естественной убылью в 2007 г. увеличилось население девяти регионов: республик Башкортостан и Татарстан, Краснодарского и Ставропольского краев, Астраханской, Белгородской, Калининградской, Московской и Томской областей и г. Москвы.

#### **1.4. Почти половина россиян проживает в городах с населением 100 тыс. человек и более**

В 1990-е гг. заметные изменения произошли в динамике численности городского и сельского населения России (рис. 1.9). На протяжении предшествующих десятилетий число жителей городских поселений<sup>11</sup> быстро увеличивалось абсолютно и относительно, а число сельских жителей, напротив, сокращалось.

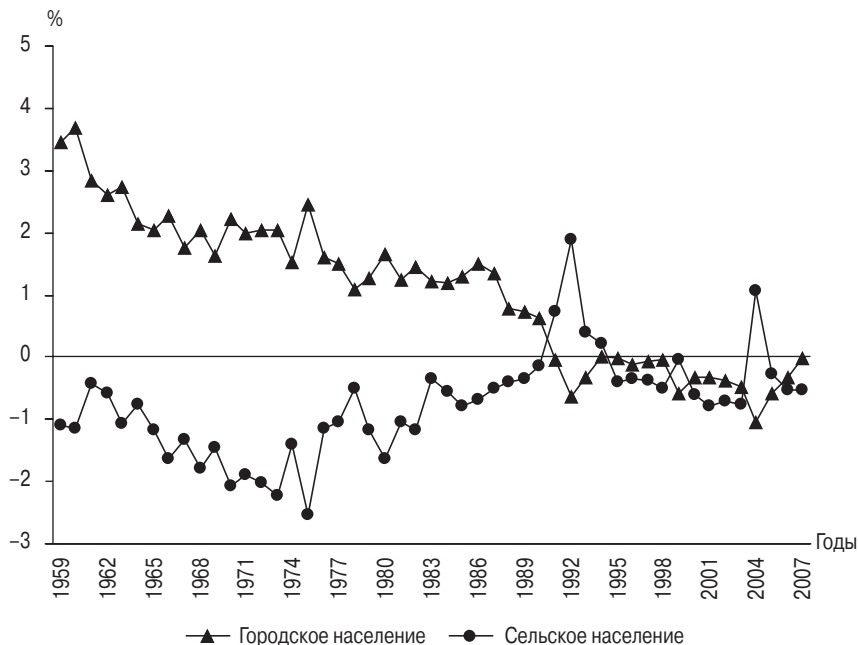
По данным первой Всеобщей переписи населения Российской империи 1897 г., в городских поселениях проживало лишь 15% населения России (в современных границах). В основном это были малые города, число жителей которых не превышало 50 тыс. По численности населения выделялись обе исторические столицы — Санкт-Петербург (1265 тыс. человек) и Москва (1039 тыс.). К разряду больших городов, в которых проживало более 100 тыс. человек, относились также Саратов, Казань, Ростов-на-Дону, Тула и Астрахань, но ни в одном из них число жителей не достигало 150 тыс. Население еще 17 городов составляло от 50 до 90 тыс. человек. Всего в России насчитывалось 430 городов и 37 посадов.

К концу 1930-х гг. в городских поселениях проживала уже треть россиян, к концу 1950-х — половина, а с конца 1980-х — почти три четверти.

В 1991 г. статистическими органами России впервые за период систематического наблюдения была зарегистрирована убыль городского населения. Она заметно усиливалась в 1992 г. и в конце 1990-х — начале 2000-х гг., опу-

---

<sup>11</sup> Городскими поселениями в Российской Федерации считаются населенные пункты, утвержденные законодательными актами в качестве городов и поселков городского типа (рабочих, курортных, дачных поселков и поселков закрытых административно-территориальных образований). Все остальные населенные пункты считаются сельскими.



**Рис. 1.9.** Темпы прироста численности городского и сельского населения России, 1959—2007 гг., % в год

стившись в 2004 г. до  $-1\%$ . Одновременно в 1991—1994 и 2004 гг. отмечался рост числа сельских жителей, которое устойчиво сокращалось уже на протяжении ряда десятилетий.

В итоге за период между переписями 1989 и 2002 гг. впервые за всю историю российских переписей численность городского населения сократилась (на 1530 тыс. человек, или на  $1,4\%$ ). Сельское население также уменьшилось, но в меньшей степени, чем городское (на 225 тыс. человек, или на  $0,8\%$ )<sup>12</sup>. В результате доля городского населения осталась практически неизменной, даже уменьшившись на десятую долю процента — до  $73,3\%$ .

После переписи 2002 г. городское население продолжало сокращаться быстрее, чем сельское. К началу 2008 г. число городских жителей снизилось до

<sup>12</sup> Итоги Всероссийской переписи населения. Т. 1: Численность и размещение населения. М., 2004. С. 7.

103 773 тыс. человек (на 2,8%), сельских — до 38 236 тыс. человек (на 1,8%), а доля горожан опустилась до 73,1%.

До начала 1990-х гг. рост городского населения России происходил за счет всех трех составляющих: естественного и миграционного прироста, а также административно-территориальных преобразований<sup>13</sup>.

Начавшаяся в 1992 г. естественная убыль стала основным долговременным фактором уменьшения числа горожан. Зафиксированный данными текущего учета в 1992 г. незначительный миграционный отток из городских поселений лишь усугубил его сокращение. Существенную роль сыграло такое новое по сравнению с практикой предшествующих десятилетий явление, как преобразование городских поселений — главным образом поселков городского типа — в сельские населенные пункты (рис. 1.10). В отдельные годы — 1991—1992 и 2004 гг. — оно принимало массовый характер, хотя одновременно с этим продолжались и обратные преобразования (сельских поселений в городские).

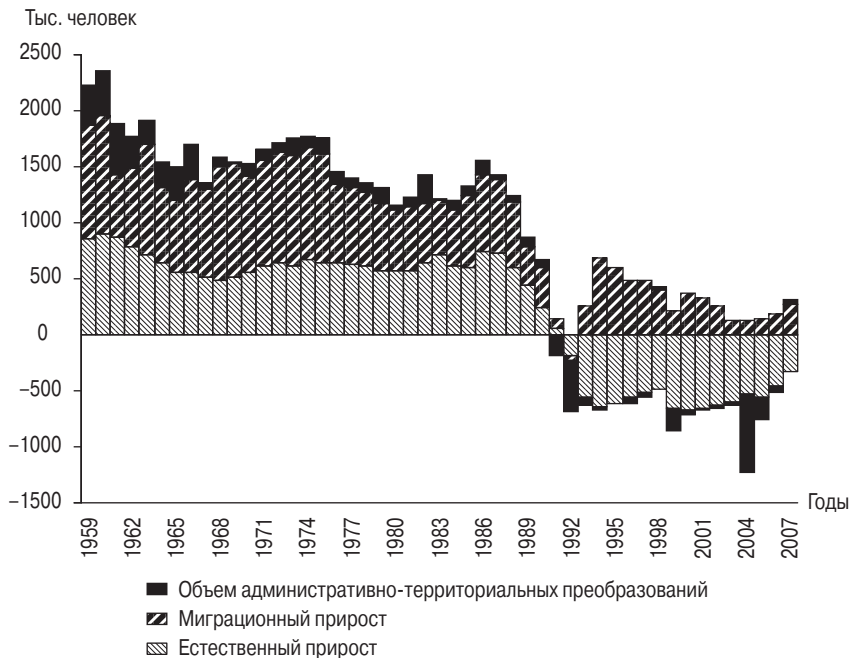
Суммарные потери городского населения за счет естественной убыли в 1992—2002 гг. составили 6187 тыс. человек (5,7%), а за 2003—2007 гг. — 2480 тыс. человек (2,3%). Начиная с 2001 г. наблюдается тенденция снижения естественной убыли горожан: если в 2000 г. она составила 675 тыс. человек (–6,3‰), то в 2007 г. она снизилась до 325 тыс. человек (–3,1‰).

В результате административно-территориальных преобразований число горожан за 1991—2002 гг. сократилось на 1086 тыс. человек, или на 1% (причем в 1998 г. оно немного увеличилось за счет этого фактора), а за 2003—2007 гг. лишь немногим меньше — на 922 тыс. человек (0,9%). Убыль городского населения по этой причине в 2004 г. превысила его естественную убыль, составив –6,6‰ против –5,1‰.

Однако в 2007 г. многие административно-территориальные изменения, по которым в предыдущие годы органами власти в субъектах РФ были приняты нормативные правовые акты (о преобразовании городских поселений в сельские), не были утверждены Федеральным агентством по техническому регулированию и метрологии (Ростехрегулирование) и, соответственно, не были внесены в Общероссийский классификатор объектов административно-территориального деления (ОКАТО). В результате этого городское население России в 2007 г. увеличилось за счет административно-территориальных преобразований на 52 тыс. человек (0,5‰), тогда как годом раньше оно сократилось примерно на ту же величину — 52,3 тыс. человек.

---

<sup>13</sup> При преобразовании сельских поселений в городские или включении их в черту разраставшихся городских поселений их жители, никуда не выезжая, становились горожанами.



**Рис. 1.10.** Компоненты прироста (убыли) городского населения России, 1959—2007 гг.

Миграция продолжала увеличивать число горожан, хотя значение ее заметно снизилось по сравнению с 1990-ми гг. В целом за 1993—2002 гг. число городских жителей возросло за счет миграционного прироста на 4095 тыс. человек (3,8%), а за 2002—2007 гг. — лишь на 854 тыс. человек (0,8%). Правда, в последние годы величина миграционного прироста постоянно нарастала, но так и не достигла уровня, способного компенсировать естественную убыль горожан: в 2003—2004 гг. она составляла лишь 1,2‰, в 2005 г. — 1,4; в 2006 г. — 1,8; в 2007 г. — 2,6‰.

Сельское население России до начала 1990-х гг. увеличивалось только за счет естественного прироста, который, однако, с лихвой перекрывался более значительным сокращением в результате миграционного оттока населения (кроме 1961 г.). Различные административно-территориальные преобразования также сокращали число сельских жителей в целом по стране (рис. 1.11).

Начиная с 1992 г. для сельского населения России, как и для городского, стала характерна естественная убыль, ставшая основным долгосрочным

фактором его динамики. За 1992—2002 гг. естественная убыль сельского населения составила 2386 тыс. человек (6,1%), за 2003—2007 гг. — 1206 тыс. (3,1%). Интенсивность естественной убыли сельского населения несколько выше, чем у городского: она колебалась около уровня  $-7\%$  в 2003—2006 гг. и опустилась в 2007 г. ниже  $-4\%$ .

Новым явлением стал миграционный прирост сельского населения. Однако существенным его значение было лишь в 1992—1994 гг. В целом за 1991—1999 гг. он составил 1113 тыс. человек (2,9%). Начиная с 2000 г. сельское население вновь убывает, хотя и не так интенсивно, как прежде, за счет превышения числа выбывающих из сельских населенных пунктов над числом прибывающих в них. Миграционная убыль в основном не превышает  $1\%$  в год. Так, в 2004 и 2006 гг. она составляла  $-0,7\%$ , в 2005 г. —  $-0,6\%$ , а в 2007 г. снизилась до  $-0,2\%$ .

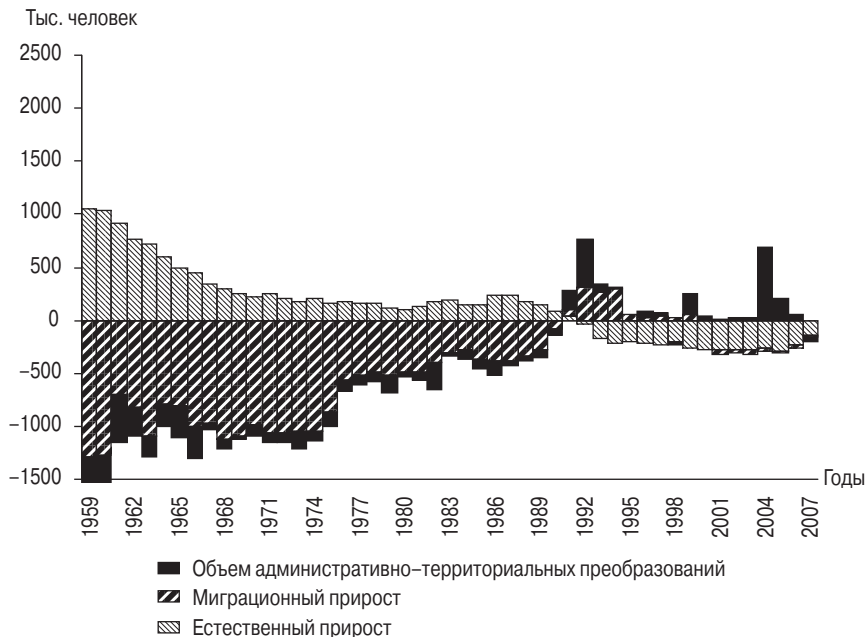
Уменьшение числа горожан в результате административно-территориальных преобразований означало соответствующее увеличение числа сельских жителей в абсолютном выражении, хотя в относительном выражении оно было более значимым — на 2,8% за 1991—2002 гг. и на 2,4% за 2003—2007 гг.

Из-за столь изменчивых тенденций динамики городского и сельского населения доля горожан в общем населении страны, достигнув наибольшего значения (по данным текущего учета в 1991 г. — 73,8%), перестала расти и, колеблясь, снизилась до 73%. Ранее тенденция снижения удельного веса городского населения в России никогда не наблюдалась. Однако этот показатель, хотя и является важной и наиболее часто используемой характеристикой процесса урбанизации, далеко не полностью отражает его существо. Не меньшее значение имеют тенденции расселения по поселениям разного типа и размера.

В России, в отличие от других стран<sup>14</sup>, к городским поселениям относятся не только города, но и поселки городского типа, совмещающие в

---

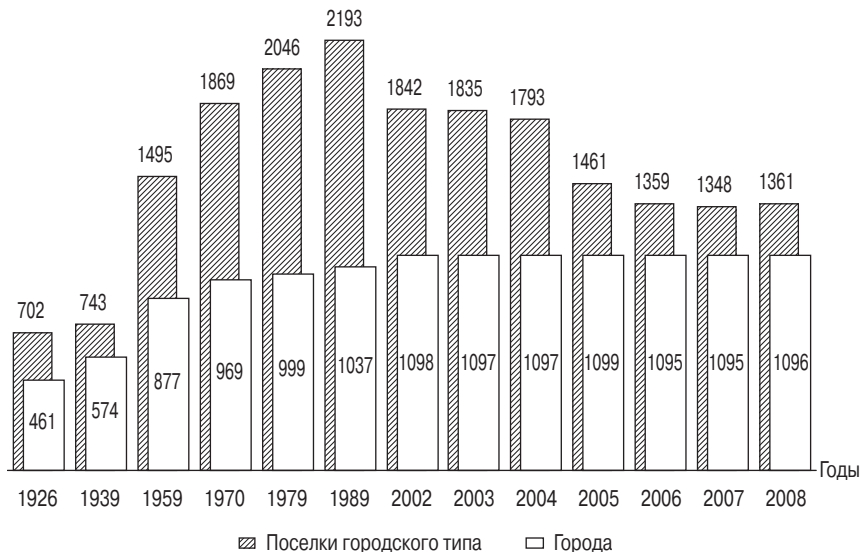
<sup>14</sup> Определение городского населения существенно различается по странам. Из 228 стран и территорий мира, по которым эксперты ООН собирают и анализируют статистические данные, примерно в половине используются административные критерии (например, проживание в столице страны или административном центре региона). Среди других стран можно выделить 51 страну, где различие между городским и сельским населением производится исходя из размера (числа жителей) и плотности заселенности населенных мест, и 39 стран, в которых основываются прежде всего на функциональных характеристиках, таких, например, как основные виды экономической деятельности. В 22 странах не используют никаких определений городского населения, а восемь стран относят свое население полностью либо к городскому (например, Сингапур), либо к сельскому (ряд государств Полинезии). (См.: *Brockerhoff M.P. An Urbanizing World // Population Bulletin. 2000. Vol. 55. No. 3. September (www.prb.org7).*)



**Рис. 1.11.** Компоненты прироста (убыли) сельского населения России. 1959—2007 гг.

себе черты небольших городков и сельских поселений. В советский период быстро росло число обоих типов городских поселений (рис. 1.12). Но если в 1920—1930-е гг. быстрее увеличивалось число городов, то в 60—80-е гг. — число поселков городского типа. В определенной степени это было связано со стремительным заселением районов нового освоения в Сибири и на Дальнем Востоке (районов нефте- и газодобычи, зоны БАМа и т.д.).

В 90-е гг., когда экономические реалии, а вместе с ними и направления миграционных потоков резко изменились, многие из этих поселений стали быстро терять население, что нередко служило одним из оснований для изменения их статуса и даже упразднения. Определенную роль сыграла и проводимая реформа местного самоуправления — формирование новых муниципальных образований, объединявших несколько поселений. Во всяком случае число поселков городского типа стало быстро сокращаться, а число городов продолжало увеличиваться.



**Рис. 1.12.** Число городских поселений России, 1926—2008 гг.

*Источники* данных для рис. 1.12, 1.13 и табл. 1.4—1.6: Российский статистический ежегодник, 2004: Стат. сб. / Росстат. М., 2004. С. 99; Российский статистический ежегодник, 2008: Стат. сб. / Росстат. М., 2008. С. 100.

За период между переписями 1989 и 2002 гг. впервые произошло сокращение числа городских поселений — с 3230 до 2940. При этом число городов увеличилось на 61, или на 5,9%, а число поселков городского типа сократилось на 351 населенный пункт, или на 16,0% (но надо понимать, что это лишь общий итог более многочисленных административно-территориальных преобразований, о которых подробнее говорилось в предыдущих докладах).

После переписи населения 2002 г. число городских поселений продолжало сокращаться. На начало 2008 г. оно составило 2457, что на 483 населенных пункта меньше, чем на дату последней переписи (хотя и на 14 больше, чем на начало 2007 г.). Продолжалось преобразование поселков городского типа в сельские населенные пункты и включение их в городскую черту более крупных городских поселений, хотя одновременно с этим происходило образование новых поселков городского типа и преобразование поселков городского типа в города.

Если в 2003 г. число российских городов уменьшилось за счет преобразования г. Зеленограда в Зеленоградский административный район г. Мо-

сквы<sup>15</sup>, то в 2004 г. оно увеличилось на два: были преобразованы в города районного подчинения п. Московский в Московской области, пгт. Лаишево в Республике Татарстан и пгт. Тарко-Сале в Ямало-Ненецком автономном округе, а г. Чехов Сахалинской области, напротив, был преобразован в сельский населенный пункт. В 2005 г. число городов сократилось в результате включения в черту г. Норильска Красноярского края городов Кайеркан и Талнах, г. Северо-Задонска — в черту г. Донской Тульской области и преобразования в поселок городского типа г. Приморск Калининградской области. А в 2007 г. число городов вновь увеличилось за счет преобразования и переименования пгт. Красногвардейское Белгородской области в город районного подчинения Бирюч.

Из-за быстрого снижения числа поселков городского типа ускорилась наблюдавшаяся уже на протяжении нескольких десятилетий тенденция сокращения доли горожан, проживающих в поселках городского типа. По данным переписей 1926, 1939 и 1959 гг., в таких населенных пунктах проживало около 15% городского населения, но впоследствии эта доля стала снижаться, составив в 1970 г. 13,6%; 1979 г. — 12,6; 1989 г. — 12,5; 2002 г. — 9,9, а на начало 2008 г. — 8,0%.

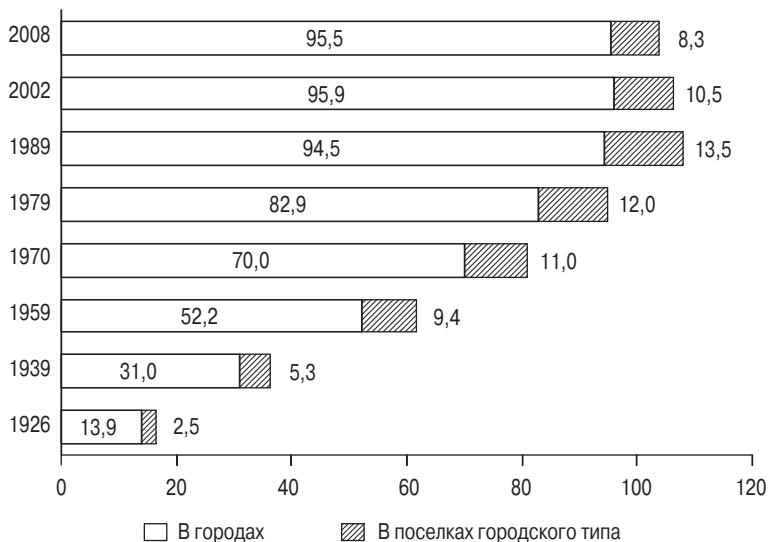
Численность населения, проживающего в городах, за 1989—2002 гг. увеличилась на 1466 тыс. человек (на 1,6%), а численность проживающих в поселках городского типа, напротив, уменьшилась на 2996 тыс. человек (на 22,2%). После переписи 2002 г. сократилось и население городов (на 394 тыс. человек, или на 0,4%), но в меньшей степени, чем население поселков городского типа (на 2262 тыс. человек, или на 21,5%). Таким образом, снижение абсолютной и относительной численности горожан происходит в первую очередь за счет сокращения числа поселков городского типа и населения, проживающего в них (рис. 1.13).

Что касается российских городов, их основная масса представлена малыми городами с числом жителей не более 50 тыс. человек (табл. 1.4). Среди них есть даже города-«карлики» — 11 городов с населением до 3 тыс. человек и 24 города с населением от 3 до 5 тыс. человек по состоянию на начало 2008 г. В этой наиболее многочисленной группе городов растет число городов с населением до 20 тыс. человек и понемногу уменьшается число городов с населением от 20 до 50 тыс. человек.

Рост числа средних и больших городов после переписи 1989 г. затормозился, а по отдельным группам и снизился, прежде всего из-за устойчивой естественной убыли населения.

---

<sup>15</sup> Зеленоград, население которого насчитывает около 216 тыс. человек, с самого начала подчинялся Администрации г. Москвы (ранее Московскому городскому совету), но теперь он утратил статус отдельного города.



**Рис. 1.13.** Численность населения городских поселений России, по данным переписей и на начало 2008 г., млн человек

За период между переписями 1989 и 2002 гг. группа городов с населением 1 млн человек и более пополнилась за счет Волгограда (приложение 2). Однако он вскоре покинул ее вместе с Пермью из-за уменьшения численности постоянного населения.

Среди российских, да и европейских<sup>16</sup> городов своим размером выделяются Москва, число жителей которой достигло 10,5 млн человек, а также Санкт-Петербург с 4,6 млн жителей. Численность постоянного населения других российских городов-миллионников — Новосибирска, Нижнего Новгорода, Екатеринбурга, Самары, Омска, Казани, Челябинска, Ростова-на-Дону и Уфы — не превышала 1,5 млн человек.

Группа городов с населением от 500 до 1000 тыс. человек уменьшилась за 1989—2002 гг. за счет Волгограда, на время пополюнявшего число городов-миллионеров, а также Тулы, Томска и Кемерово, перешедших из-за сокра-

<sup>16</sup> Население других крупнейших агломераций Европы по состоянию на середину 2007 г. не достигало 10 млн человек: в Париже оно составляло 9,9 млн человек; Лондоне — 8,6; Мадриде — 5,6; Барселоне — 4,8; Берлине, Риме и Афинах — от 3,2 до 3,4 млн человек, в остальных городских агломерациях — менее 3 млн человек (World Urbanization Prospects: The 2007 Revision. Highlights — United Nations, DESA, Population Division. N.Y., 2008. P. 180—183).

**Таблица 1.4.** Группировка городов России по числу жителей

|                                     | 1926 г. | 1939 г. | 1959 г. | 1970 г. | 1979 г. | 1989 г. | 2002 г. | 2008 г. |
|-------------------------------------|---------|---------|---------|---------|---------|---------|---------|---------|
| Всего городов                       | 461     | 574     | 877     | 969     | 999     | 1037    | 1098    | 1096    |
| В том числе с числом жителей, тыс.: |         |         |         |         |         |         |         |         |
| До 20                               | 334     | 284     | 399     | 389     | 361     | 349     | 410     | 423     |
| 20—49,9                             | 70      | 180     | 289     | 342     | 348     | 360     | 358     | 352     |
| 50—99,9                             | 37      | 58      | 97      | 114     | 138     | 163     | 163     | 157     |
| 100—499,9                           | 18      | 48      | 78      | 107     | 126     | 131     | 134     | 129     |
| 500—999,9                           | —       | 2       | 12      | 11      | 18      | 22      | 20      | 24      |
| 1 млн и более                       | 2       | 2       | 2       | 6       | 8       | 12      | 13      | 11      |

шения населения в группу городов меньшего размера — до 500 тыс. жителей. Вместе с тем население двух других городов — Тюмени и Липецка — превысило рубеж в 500 тыс. человек. В итоге число городов в этой группе сократилось на два. Однако после переписи 2002 г. она вновь пополнилась за счет Волгограда, Перми, Кемерово и Тулы.

Группу городов меньшего размера — с числом жителей от 100 до 500 тыс. — в период между переписями 1989 и 2002 г. покинули из-за его снижения Анджеро-Судженск, Воркута, Воткинск, Кинешма, Колпино, Липецк, Магадан, Мичуринск и Усолье-Сибирское, а Тюмень — как уже говорилось, из-за роста населения. Одновременно данная группа городов пополнилась за счет увеличивших свое население Батайска, Дербента, Железнодорожного, Зеленодольска, Кызыла, Назрани, Нефтеюганска, Северска, Хасавюрта и Элисты, а также перешедших в нее из разряда более крупных городов Тулы, Томска и Кемерово. В результате общее число городов с населением от 100 до 500 тыс. человек увеличилось на три — со 131 до 134. За период после переписи 2002 г. число городов в этой группе сократилось на два, немного изменился и ее состав. Она пополнилась за счет шести городов, численность населения которых превысила 100 тыс. человек: Артема, Копейска, Магадана, Нового Уренгоя, Ноябрьска и Тобольска. В то же время группу покинуло восемь городов: Зеленоград, ставший административным районом г. Москвы, Кемерово и Тула, повысившие свой ранг по числу жителей, а также Сарапул, Соликамск, Усть-Илимск, Зеленодольск и Глазов, число жителей которых, напротив, опустилось ниже 100 тыс. человек.

Столь противоречивые тенденции изменения численности населения даже крупных городов России были обусловлены как ставшей преобладающей тенденцией естественной убыли населения городов, так и различным

сочетанием миграционных потоков и административно-территориальных преобразований.

В период между переписями 1989 и 2002 г. наиболее значительно увеличилось население ряда городов Северного Кавказа и прилегающих регионов: Назрани (почти в 6 раз), Хасавюрта (на 74%), Махачкалы (на 47%), Дербента (на 29%), а также Кисловодска, Нальчика, Армавира (на 19—23%). Примерно на четверть увеличилось население Старого Оскола и Новороссийска. А наибольшие потери населения понесли Грозный (на 47%), Магадан (35%), Ленинск-Кузнецкий (32%), Мурманск (29%), Петропавловск-Камчатский (28%), Норильск (25%), Северодвинск (21%). И сверхвысокий прирост, и значительные потери населения в этот период были обусловлены в основном миграционными перемещениями.

После переписи 2002 г. значительный рост отдельных городов был связан в первую очередь с административно-территориальными преобразованиями. Так, число жителей г. Копейска Челябинской области, ранее устойчиво сокращавшееся, увеличилось к началу 2008 г. на 88% по сравнению с данными переписи 2002 г. за счет включения в черту города семи поселков городского типа, до 2005 г. подчинявшихся администрации города. Сходными причинами объясняется и резкое увеличение численности городов Артем (на 60%), Норильск (53%), Химки, Балашиха, Новый Уренгой (26—30% за 2002—2007 гг.). В целом такие тенденции вполне соответствуют природе процессов урбанизации, хотя в ряде случаев они обусловлены скорее не объективными закономерностями развития, а соображениями административной целесообразности. Так или иначе, население продолжало концентрироваться в городах, являющихся более полноценными городскими поселениями в сравнении с поселками городского типа.

Что касается сокращения числа поселков городского типа, оно в период между переписями 1989 и 2002 г. было наиболее существенным в группе крупных поселений (табл. 1.5). Число же самых малых поселков, в которых проживало не более 3 тыс. человек, оставалось стабильным, но резко снизилось после переписи 2002 г. В итоге существенно уменьшилось число поселков городского типа всех размеров, и теперь число жителей ни в одном из них не достигает 50 тыс. человек.

Важно отметить, что в целом сохраняется такая важная тенденция урбанизации, как концентрация населения в больших городах. Несмотря на то что после предшествующих десятилетий быстрого роста доли проживающих в городских поселениях она в последние 20 лет демонстрирует скорее тенденцию к слабому сокращению, доля проживающих в больших городах — с числом жителей 100 тыс. и более — неуклонно возрастает. К началу 2007 г. она достигла 48% от общего числа россиян, хотя через год немного снизилась, составив на начало 2008 г. 47,8% (табл. 1.6). Доля проживающих в город-

**Таблица 1.5.** Группировка поселков городского типа по числу жителей, по данным переписей и текущего учета

|                                     | 1926 г. | 1939 г. | 1959 г. | 1970 г. | 1979 г. | 1989 г. | 2002 г. | 2008 г. |
|-------------------------------------|---------|---------|---------|---------|---------|---------|---------|---------|
| Всего поселков городского типа      | 702     | 743     | 1495    | 1869    | 2046    | 2193    | 1842    | 1359    |
| В том числе с числом жителей, тыс.: |         |         |         |         |         |         |         |         |
| До 3                                | 413     | 127     | 302     | 451     | 530     | 595     | 595     | 368     |
| 3—4,9                               | 141     | 174     | 410     | 507     | 568     | 524     | 393     | 299     |
| 5—9,9                               | 113     | 269     | 540     | 669     | 655     | 713     | 582     | 474     |
| 10—19,9                             | 30      | 156     | 221     | 216     | 262     | 321     | 247     | 199     |
| 20—49,9                             | 5       | 17      | 22      | 26      | 31      | 38      | 25      | 19      |
| 50 и более                          | —       | —       | —       | —       | —       | 2       | —       | —       |

ских поселениях меньшего размера была более стабильной на протяжении последнего полувека, в последнее десятилетие она стала снижаться, причем быстрее сокращается доля проживающих в малых городских поселениях (до

**Таблица 1.6.** Распределение населения России по поселениям разного типа, по данным переписей населения и текущего учета, %

|                                     | 1926 г. | 1939 г. | 1959 г. | 1970 г. | 1979 г. | 1989 г. | 2002 г. | 2008 г. |
|-------------------------------------|---------|---------|---------|---------|---------|---------|---------|---------|
| Все население России                | 100,0   | 100,0   | 100,0   | 100,0   | 100,0   | 100,0   | 100,0   | 100,0   |
| Проживает в поселениях:             |         |         |         |         |         |         |         |         |
| сельских                            | 82,3    | 66,5    | 47,7    | 37,8    | 30,9    | 26,6    | 26,7    | 26,9    |
| городских                           | 17,7    | 33,5    | 52,3    | 62,2    | 69,1    | 73,5    | 73,3    | 73,1    |
| В том числе с числом жителей, тыс.: |         |         |         |         |         |         |         |         |
| Не более 50                         | 8,0     | 12,8    | 19,7    | 20,4    | 19,8    | 20,0    | 18,7    | 17,5    |
| 50—99,9                             | 2,7     | 3,7     | 5,7     | 6,1     | 6,8     | 7,7     | 7,6     | 7,7     |
| 100 и более                         | 7,0     | 17,0    | 26,9    | 35,7    | 42,5    | 45,8    | 47,0    | 47,8    |
| Включая:                            |         |         |         |         |         |         |         |         |
| 100—499,9                           | 3,1     | 9,3     | 13,1    | 17,9    | 19,5    | 19,2    | 19,6    | 19,0    |
| 500—999,9                           | —       | 1,1     | 7,0     | 6,4     | 9,2     | 9,5     | 8,5     | 10,8    |
| 1 млн и более                       | 3,9     | 6,6     | 6,8     | 11,4    | 13,8    | 17,1    | 18,9    | 18,0    |

50 тыс. жителей). В группе больших городов более стабильна доля населения, сконцентрированная в городах с числом жителей от 100 до 500 тыс., а доля городов-миллионников, возраставшая до 2002 г., в последние годы несколько сократилась в связи с тем, что, как уже говорилось, теряющие население Пермь и Волгоград перешли в группу городов меньшего размера.

### **1.5. После переписи 2002 г. городское население сократилось в 66, а сельское — в 59 из 83 субъектов РФ**

Регионы — субъекты РФ существенно различаются по уровню урбанизированности и тенденциям изменения численности городского и сельского населения.

Доля населения, проживающего в городских поселениях, постоянно возрастает в Центральном федеральном округе, в котором она достигла к началу 2008 г. 80,6% против 77,9% в 1989 г. Еще выше она в Северо-Западном федеральном округе — уже в 1989 г. она превышала 82% и увеличивалась с некоторыми колебаниями в последующие годы, составив на начало 2008 г. 82,3%. Высоким уровнем урбанизированности отличается также Уральский федеральный округ, в котором доля городского населения увеличилась за 1989—2002 гг. с 80,2 до 80,7%, хотя к началу 2008 г. снизилась до 79,6%.

В то же время в регионах, отличающихся сравнительно низкой долей горожан, она в последние годы постепенно снижается, составив в Дальневосточном федеральном округе 74,3% в 2008 г. против 75,9% в 2002 г., Сибирском — 70,8 против 71,2%, Приволжском — 70,4 против 70,8%. Самой низкой и при этом устойчиво снижающейся в последние десятилетия долей горожан выделяется Южный федеральный округ, в котором она сократилась с 59,7% в 1989 г. до 57,0% в 2008 г.

Среди регионов — субъектов РФ доля городского населения на начало 2008 г. варьировалась от 26,2% в Республике Алтай до 100% в Москве и Санкт-Петербурге. В половине российских регионов ее значение превышало 69,2% (напомним, что в целом по России она составляла 73,1%), в шести регионах — республиках Алтай, Дагестан, Ингушетия, Калмыкия, Карачаево-Черкессия и Чечня — не достигала и 45%.

Наиболее высокой долей городского населения, помимо, естественно, городов федерального значения Москвы и Санкт-Петербурга, отличаются Магаданская (95%) и Мурманская (91,3%) области и Ханты-Мансийский автономный округ — Югра (также 91,3%). Если учесть распределение городских поселений по размеру, предстанет еще более пестрая картина (рис. 1.14).

Доля жителей больших городов — с числом жителей 100 тыс. и более — в общей численности населения региона выше всего, помимо Москвы и

Санкт-Петербурга, в Самарской (67%) и Ярославской (62%) областях, Хабаровском и Камчатском краях, Томской, Кемеровской, Челябинской, Омской и Ульяновской областях (от 56 до 60%). В половине российских регионов — субъектов РФ доля населения, проживающего в больших городах, составляет от 39% и выше. Однако в шести регионах — Республике Алтай, Ленинградской и Магаданской областях, Ненецком и Чукотском автономных округах, Еврейской автономной области — таких городов вообще нет и городское население проживает в поселениях меньшего размера.

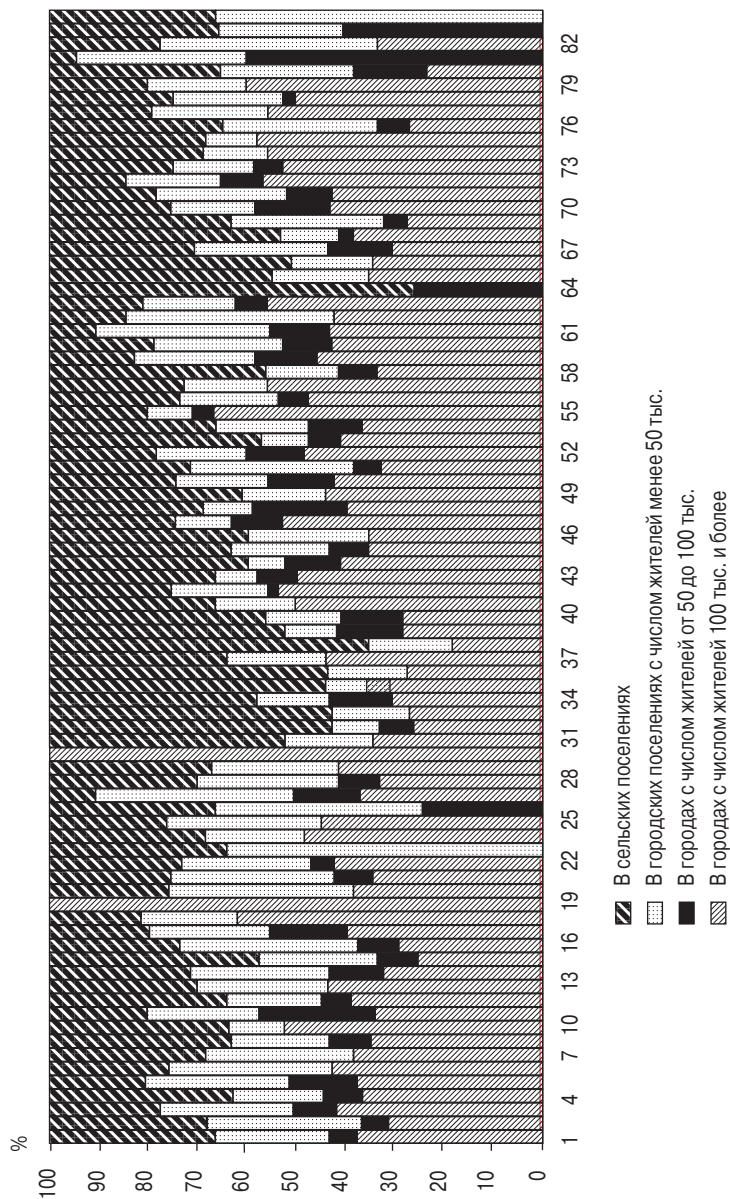
Что касается региональной динамики городского и сельского населения, то за период между переписями 1989 и 2002 гг. численность городского населения сократилась по всем федеральным округам, кроме Южного и Центрального, а численность сельского населения — по всем округам, кроме Южного, в котором оно выросло весьма существенно — на 17,8% (табл. 1.7). На протяжении периода после переписи 2002 г. продолжало сокращаться городское население всех федеральных округов, а сельское — только в Центральном, Северо-Западном, Приволжском и Сибирском округах. Наиболее интенсивной была убыль городского населения Дальневосточного федераль-

**Таблица 1.7.** Среднегодовой темп прироста (убыли) численности городского и сельского населения федеральных округов Российской Федерации, 1989—2008 гг., %

|                      | Городское население |                     | Сельское население |                     |
|----------------------|---------------------|---------------------|--------------------|---------------------|
|                      | 1989—<br>2002 гг.*  | 2003—<br>2008 гг.** | 1989—<br>2002 гг.* | 2003—<br>2008 гг.** |
| Российская Федерация | -0,12               | -0,60               | -0,08              | -0,26               |
| Федеральные округа:  |                     |                     |                    |                     |
| Центральный          | 0,21                | -0,32               | -0,76              | -1,36               |
| Северо-Западный      | -0,65               | -0,81               | -0,80              | -0,80               |
| Южный                | 0,54                | -0,28               | 1,26               | 0,23                |
| Приволжский          | -0,15               | -0,83               | -0,19              | -0,38               |
| Уральский            | -0,05               | -0,62               | -0,33              | 1,28                |
| Сибирский            | -0,46               | -0,73               | -0,21              | -0,29               |
| Дальневосточный      | -1,31               | -1,29               | -1,38              | 0,98                |
| Европейская часть    | 0,00                | -0,61               | 0,01               | -0,30               |
| Азиатская часть      | -0,56               | -0,60               | -0,44              | -0,15               |

\* Численность населения на 1 января 2003 г. отнесена к численности населения на дату переписи 1989 г. — 12 января.

\*\* Численность населения на 1 января 2008 г. отнесена к численности населения на 1 января 2003 г.



**Рис. 1.14.** Распределение населения регионов — субъектов РФ по размеру и типу поселений, на начало 2008 г.

ного округа (на 5,2% к началу 2008 г.) и сельского населения Центрального федерального округа (–5,7%). Наиболее значительно увеличилось сельское население Уральского федерального округа (+5,0%).

В результате стало одновременной тенденцией сокращение доли Центрального федерального округа в сельском населении России (с 26,0% в 1970 г. до 18,8% в 2008 г.) при росте доли Южного округа (с 17,3 до 25,7%).

Удельный вес округов в городском населении более стабилен: около 29% горожан России в настоящее время сконцентрировано в Центральном федеральном округе (и эта доля понемногу возрастает), около 21% городских жителей сосредоточено в Приволжском, чуть более 9% — в Уральском федеральном округе. Доля Дальневосточного, Сибирского и Северо-Западного федеральных округов в городском населении России постепенно снижается — с 31,2% в 1989 г. до 28,7% на начало 2008 г., а доля Южного федерального округа, напротив, увеличилась с 11,4 до 12,5%, а вместе с Центральным федеральным округом — с 38,7 до 41,4%.

После переписи 2002 г. тенденции динамики численности городского населения, сложившиеся в последний межпереписной период, в основном усилились, хотя в некоторых регионах они сменились на прямо противоположные (рис. 1.15).

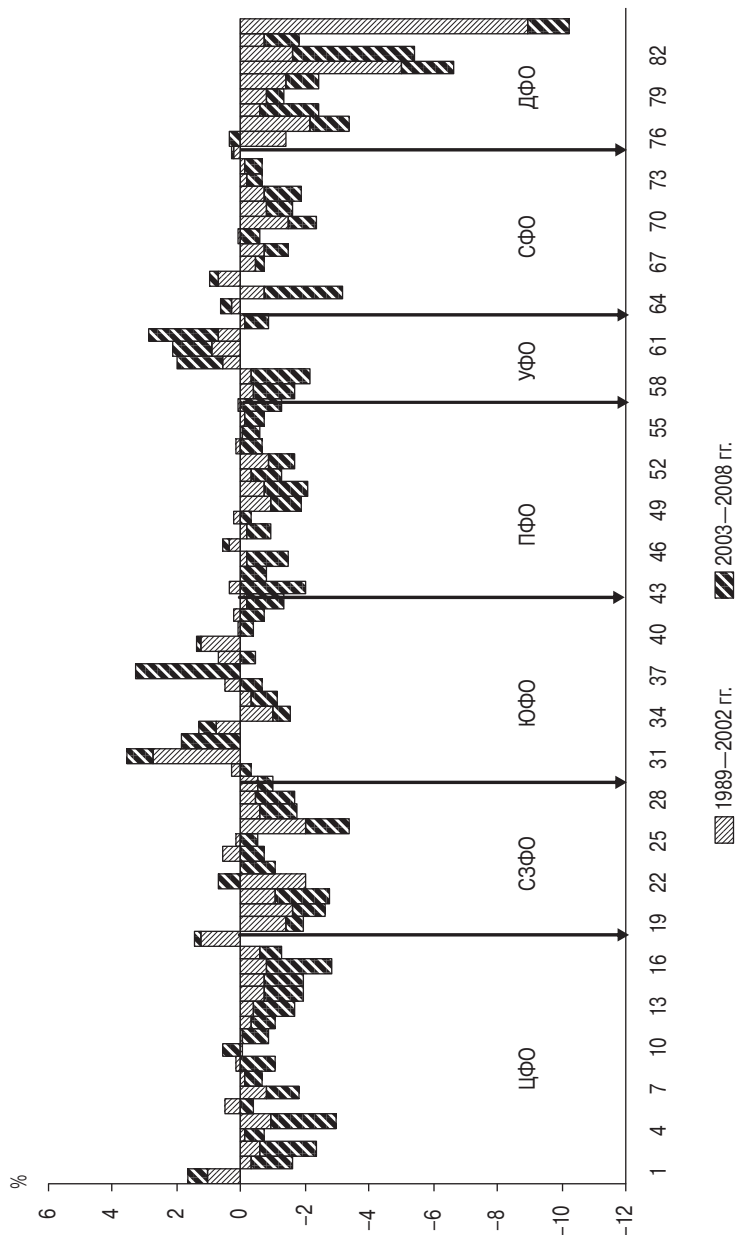
В Центральном федеральном округе продолжало увеличиваться, хотя и с меньшей скоростью, городское население Белгородской области и Москвы, возобновился рост числа горожан в Московской области, причем он был более интенсивным, чем в Москве.

В Северо-Западном федеральном округе после резкого сокращения за 1989—2002 гг. (на 23%) стало увеличиваться городское население Ненецкого автономного округа, в котором наращивается добыча нефти. Городское население Калининградской и Ленинградской областей, напротив, начало сокращаться.

В Южном федеральном округе сохраняется рост городского населения в республиках Дагестан, Ингушетия, Кабардино-Балкария и Чечня и в Ставропольском крае. В остальных регионах округа число горожан к началу 2008 г. стало меньше, что было зафиксировано переписью 2002 г., хотя для некоторых из них в предшествующий период — 1989—2002 гг. — был характерен значительный прирост горожан.

В Приволжском федеральном округе рост городского населения сохраняется только в Республике Татарстан, в Уральском федеральном округе — в Тюменской области и входящих в нее автономных округах.

В Сибирском федеральном округе за время после переписи 2002 г. увеличилось число городских жителей в республиках Алтай и Тыва и, минимально, в Томской области.



**Рис. 1.15.** Среднегодовой темп прироста (убыли) численности городского населения регионов — субъектов РФ в периоды 1989—2002 и 2003—2008 гг., % (численность на начало 2008 г. к численности на начало 2003 г.)

В Дальневосточном федеральном округе небольшой прирост горожан зафиксирован только в Республике Саха (Якутия). Остальные регионы продолжали терять население своих городских поселений, особенно интенсивно — в Сахалинской области (на 14,6% за 2003—2007 гг.).

В итоге, если между переписями 1989 и 2002 г. увеличение городского населения произошло в 28 из 83 регионов — субъектов РФ, то после переписи 2002 г. — только в 17 (соответственно в 66 оно сократилось).

Многочисленные преобразования поселков городского типа в сельские населенные пункты, существенно сократившие городское население ряда российских регионов, в свою очередь заметно отразились на изменении численности сельского населения (рис. 1.16).

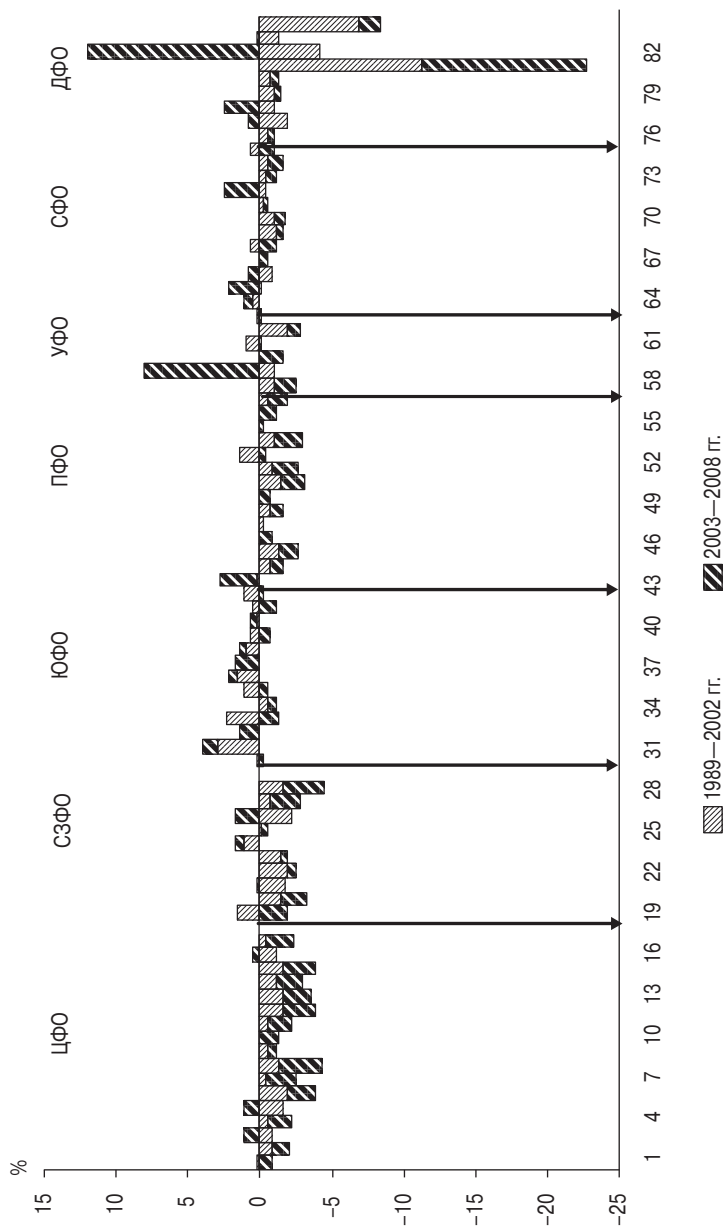
Так, сельское население Сахалинской области увеличилось к началу 2008 г. по сравнению с данными переписи 2002 г. на 57%, Свердловской области — на 36%, республик Башкортостан и Бурятия, Кемеровской области и Приморского края — на 9—10%. Вместе с тем продолжалось интенсивное сокращение численности сельских жителей в Магаданской области (–41%) и в ряде областей европейского центра (до –12% в Курской и Псковской областях).

В целом за 1989—2002 гг. сельское население выросло в 24 из 83 регионов — субъектов РФ, а за 2002—2007 гг. — в 22 (сократилось в 59, в двух субъектах — Москве и Санкт-Петербурге — сельского населения нет).

Региональная динамика городского населения определяется главным образом устойчивой тенденцией естественной убыли населения, сложившейся в большинстве регионов и не компенсируемой миграционным приростом. Миграционный потенциал села, в предыдущие десятилетия отдававшего свое избыточное население в города, уже исчерпан. При этом далеко не все городские поселения и регионы в целом привлекательны для мигрантов, более того, появились зоны устойчивого оттока населения. Ставшие массовыми преобразования не вполне сформировавшихся городских поселений в сельские усугубляли эту ситуацию, причем нередко очень значительно, хотя в некоторых других регионах они продолжали действовать как фактор увеличения городского населения (рис. 1.17).

За счет естественного прироста после переписи 2002 г. росло городское население 12 регионов, наиболее интенсивно — в республиках Чечня (на 13,6% за 2003—2007 гг.), Ингушетия (6,0%) и Дагестан (4,2%), а также в Ямало-Ненецком и Ханты-Мансийском автономных округах — Югре (примерно по 4%).

За счет миграционного прироста увеличилось число горожан в 50 регионах — субъектах РФ. Особенно интенсивным он был в Московской (на 4,9% за 2003—2007 гг.), Белгородской (4,2%) и Ленинградской (3,8%) обла-



**Рис. 1.16.** Среднегодовой темп прироста (убыли) численности сельского населения регионов — субъектов РФ в периоды 1989—2002 и 2003—2008 гг., % (численность на начало 2008 г. к численности на начало 2003 г.)

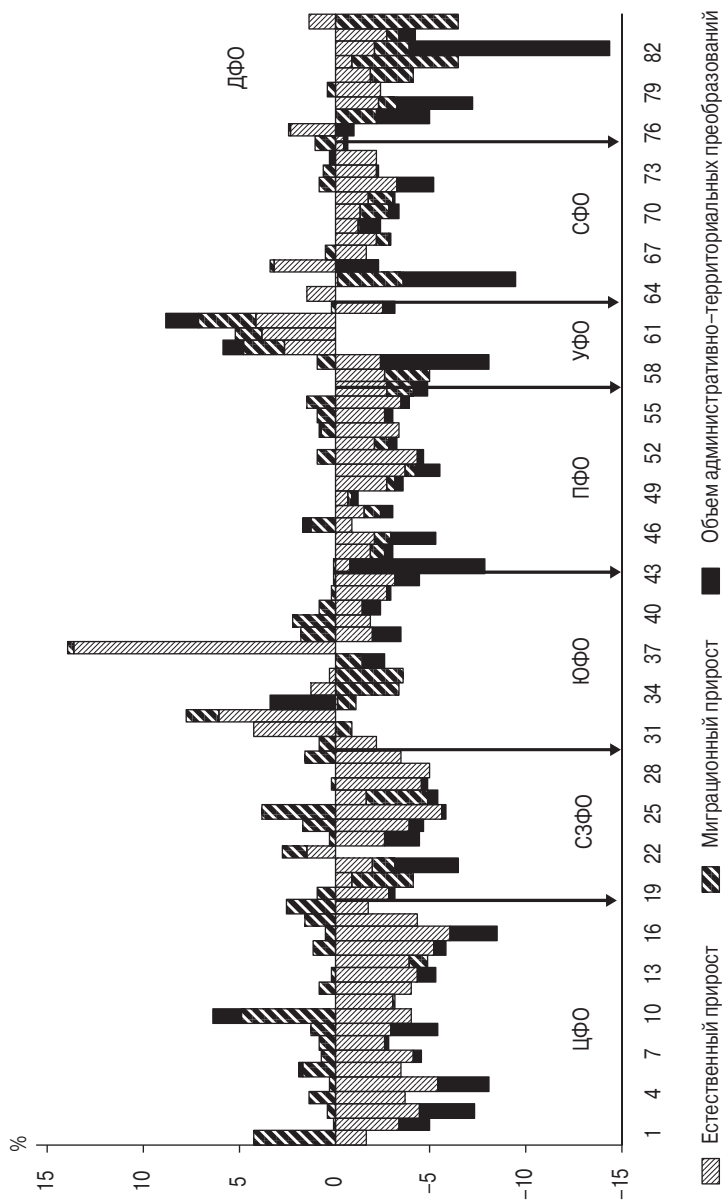


Рис. 1.17. Компоненты прироста (убыли) численности городского населения регионов — субъектов РФ за 2003—2007 гг., % (к численности на начало 2003 г.)

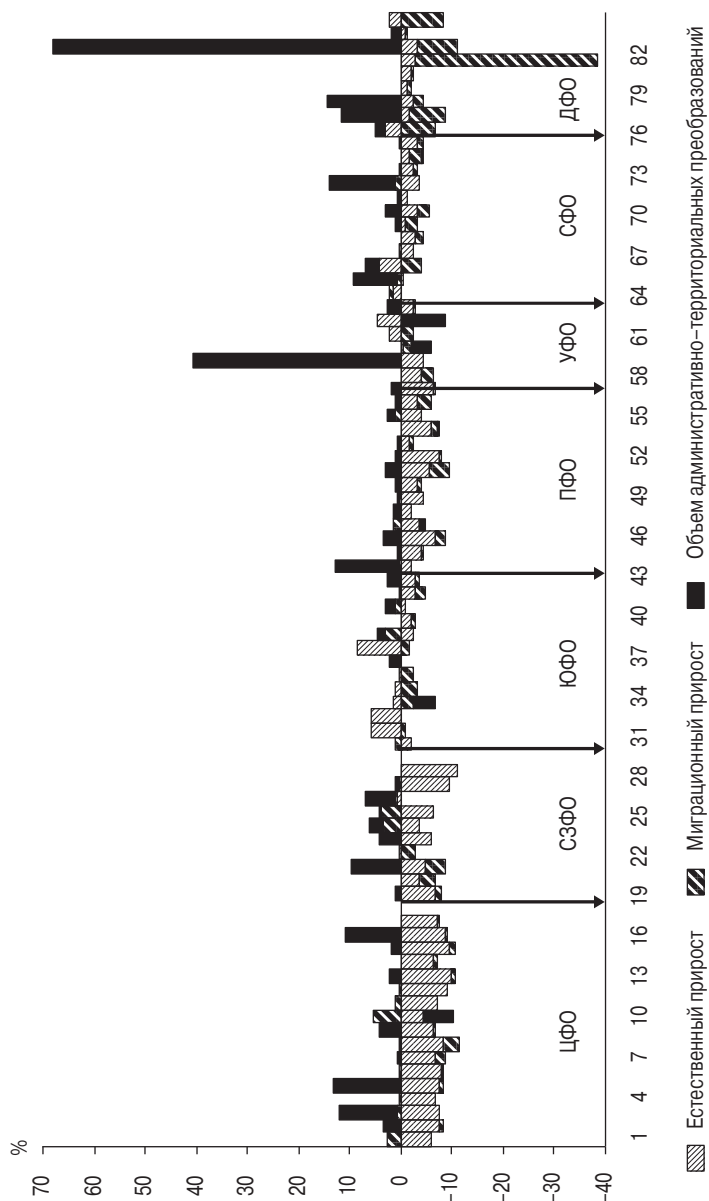
стях, Ямало-Ненецком автономном округе (3,0%). Миграционные потери горожан были наиболее велики в Чукотском автономном округе (–6,4%) и Магаданской области (–5,6%).

Административно-территориальные преобразования в наибольшей степени повлияли на рост городского населения в Кабардино-Балкарской Республике (+3,4%), Ямало-Ненецком автономном округе (+1,7%) и Московской области (+1,5%). Одновременно в Сахалинской области за счет этого фактора число горожан снизилось на 10,4%; в Республике Башкортостан — на 7,1; в Республике Бурятия, Свердловской области и Приморском крае — на 4–6%.

Для сельского населения эти преобразования, как уже говорилось, были более значимыми. Так, в той же Сахалинской области они обеспечили увеличение сельского населения на 68%, хотя при этом оно сократилось за счет миграционного оттока на 7,9% и за счет естественной убыли — на 3,1% (рис. 1.18). Сельское население Свердловской области увеличилось за счет административно-территориальных преобразований на 41%, Приморского края, Ивановской и Кемеровской областей, Республики Башкортостан — на 13–14%. Всего за счет данного фактора сельское население увеличилось за 2003–2007 гг. в 49 регионах. В 25 регионах он не сыграл никакой роли, в девяти регионах — действовал в сторону сокращения числа сельских жителей.

В 24 регионах сельское население после переписи 2002 г. увеличивалось за счет миграционного притока. Наиболее значительным он был в Московской (+5,3% за 2003–2007 гг.), Ленинградской (3,8%), Калининградской (3,5%) и Белгородской (2,5%) областях, а также в Краснодарском крае (2,9%). Миграционная убыль сельского населения по-прежнему была наиболее значительной в Магаданской области (–36%), а также в Республике Саха (Якутия), Чукотском автономном округе, Камчатском крае и Сахалинской области (7–8%).

Естественная убыль сельского населения наблюдалась в большинстве российских регионов. Наиболее интенсивна она, как и прежде, в Псковской, Смоленской, Тверской и Новгородской областях (более чем на 9% за 2003–2007 гг.). Естественный прирост на селе сохранялся в 14 регионах. Больше всего за счет этого фактора увеличилось сельское население республик Чечня (на 8,7%), Дагестан и Ингушетия (по 5,8%).



**Рис. 1.18.** Компоненты прироста (убыли) численности сельского населения регионов — субъектов РФ за 2003—2007 гг., % (к численности на начало 2003 г.)