



Государственный университет –
Высшая школа экономики

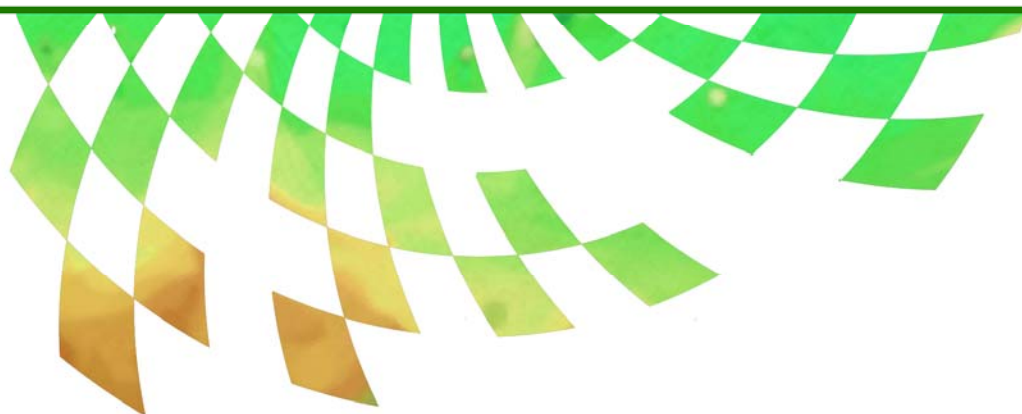


Институт статистических исследований
и экономики знаний

Центр конъюнктурных исследований



**ДЕЛОВАЯ АКТИВНОСТЬ
СТРОИТЕЛЬНЫХ ОРГАНИЗАЦИЙ
В III КВАРТАЛЕ 2009 ГОДА**



Октябрь '09

Москва



Государственный университет –
Высшая школа экономики



Институт статистических исследований
и экономики знаний

Центр конъюнктурных исследований

ДЕЛОВАЯ АКТИВНОСТЬ СТРОИТЕЛЬНЫХ ОРГАНИЗАЦИЙ В III КВАРТАЛЕ 2009 ГОДА

Москва
2009

Деловая активность строительных организаций в III квартале 2009 года —М.:
ГУ-ВШЭ, 2009. — 11 с.

Центр конъюнктурных исследований Института статистических исследований и экономики знаний ГУ-ВШЭ представляет информационно-аналитический материал «Деловая активность строительных организаций в III квартале 2009 года», подготовленный на основе ежеквартальных конъюнктурных опросов руководителей 6,8 тыс. строительных компаний, проводимых Федеральной службой государственной статистики.

Конъюнктурные обследования направлены на оперативное получение от предпринимателей в дополнение к официальным статистическим данным краткосрочных качественных оценок о состоянии бизнеса и основных тенденциях его динамики, особенностях функционирования хозяйствующих субъектов, их намерениях, степени адаптации к механизмам хозяйствования, сложившемуся деловом климате, а также о важнейших факторах, лимитирующих производственную деятельность.

Программа обследования гармонизирована с соответствующими подходами, принятыми в странах ОЭСР, и базируется на международной практике измерения деловой активности.

Структура выборочной совокупности идентична структуре генеральной статистической совокупности. При этом объем выборки достаточен для получения необходимой точности выборочных оценок показателей на всех уровнях разработки статистических данных по разделу ОКВЭД (строительство).

Институт статистических исследований и экономики знаний

Адрес: 101000, Москва, Мясницкая ул., д.20.
Телефон: (495) 621-28-73, факс: (495) 625-03-67.
E-mail: issek@hse.ru
<http://issek.hse.ru>

Центр конъюнктурных исследований Института статистических исследований и экономики знаний Государственного университета — Высшей школы экономики представляет аналитический материал о состоянии деловой активности строительных организаций в III квартале 2009 г. и ожиданиях предпринимателей на IV квартал 2009 г.

В докладе использованы результаты ежеквартальных выборочных опросов руководителей около 6.8 тыс. строительных организаций¹, различных по численности занятых и формам собственности, более чем из 70 регионов Российской Федерации, проводимых Федеральной службой государственной статистики.

Обобщенная оценка конъюнктуры в строительстве²

Результаты опроса руководителей строительных организаций в III квартале 2009 г. показали дальнейшее снижение деловой активности в строительной отрасли по сравнению с предыдущим кварталом. Исходя из мнений респондентов, третий квартал подряд наблюдается ухудшение практически всех основных показателей (кроме прибыли), характеризующих строительную деятельность. К положительным результатам можно отнести тот факт, что темпы падения в отчетном периоде не превышали соответствующих темпов, отмеченных во II квартале, а по некоторым показателям зафиксировано замедление отрицательной динамики.

Как показывают результаты обследований, спад в строительной отрасли, наблюдаемый с конца 2008 г., значительно менее интенсивен, чем в период кризиса 1998 г. Полученные результаты позволяют предположить, что восстановительный период для строительной отрасли будет менее длительным и, вполне вероятно, может начаться во II квартале 2010 г. Подтверждением данного прогноза могут служить ожидания руководителей подрядных организаций относительно деятельности своих компаний в IV квартале 2009 г. В частности, в IV квартале респонденты ожидают незначительного улучшения ситуации с объемами строительно-монтажных работ, количеством заключенных договоров, а также сокращения темпов снижения занятости.

Таблица 1

Динамика оценок предпринимателями изменений основных показателей деятельности строительных организаций
(балансы³, %)

	2008	2009		
	III квартал	I квартал	II квартал	III квартал
Число заключенных договоров	+16	-14	-23	-23
Физический объем работ	+14	-8	-22	-24
Численность занятых	+8	-20	-28	-28
Цены на строительно-монтажные работы	+72	+38	+29	+21
Цены на строительные материалы	+90	+58	+52	+54
Обеспеченность собственными ресурсами	+11	-19	-24	-24
Обеспеченность кредитными ресурсами	+5	-18	-16	-15
Прибыль	+26	+8	+3	+2

¹ Выборка репрезентативна в целом по отрасли, регионам, а также по различным группам предприятий по численности занятых и формам собственности.

² Проведена сезонная корректировка временных рядов показателей деятельности строительных организаций.

³ Баланс — разность долей респондентов, отметивших «увеличение» и «уменьшение» значения показателя по сравнению с предыдущим периодом, или разность долей респондентов, отметивших уровень показателя как «выше нормального» и «ниже нормального» в отчетном периоде, в процентах.

В III квартале 2009 г. величина индекса предпринимательской уверенности⁴ по сравнению с предыдущим кварталом увеличилась на 3 процентных пункта (п.п.) и составила –20%.

Рис. 1. Динамика индекса предпринимательской уверенности в строительстве



Следует отметить, что значения индекса в строительных компаниях существенно различались в зависимости от концентрации численности занятых. Так, в подрядных организациях с численностью занятых свыше 200 человек индекс предпринимательской уверенности был несколько выше (–16%), чем в целом по строительству. В то же время в строительных организациях с численностью занятых менее 50 человек значение индекса деловой активности было ниже среднего уровня (–24%).

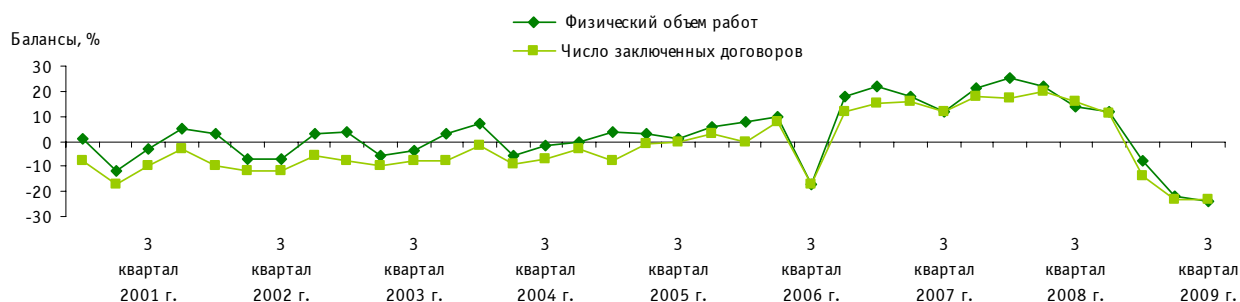
Среди субъектов Российской Федерации наиболее высокое значение индекса предпринимательской уверенности зафиксировано в строительных организациях Южного федерального округа (–9%), а наименьшее значение — в организациях Центрального федерального округа (–26%).

**Производственная программа.
Обеспеченность заказами.
Физический объем работ**

В III квартале 2009 г. в строительном секторе отмечалось дальнейшее ухудшение спросовой ситуации. Баланс оценок уровня портфеля заказов, хотя и замедлил падение по сравнению с предыдущим кварталом (на 2 п.п.), составил –34%.

На фоне сокращения спроса на строительные услуги в III квартале 2009 г. продолжилось снижение числа заключенных договоров и физического объема работ.

Рис. 2. Динамика оценок изменения физического объема работ и числа заключенных договоров в строительных организациях



⁴ Индекс предпринимательской уверенности в строительстве рассчитывается как среднее арифметическое значение балансов оценок уровня производственной программы и ожидаемых изменений численности занятых, в процентах.

Уменьшение объемов выполненных строительно-монтажных работ привело к снижению **среднего уровня загрузки производственных мощностей** в строительных организациях. В III квартале 2009 г. значение показателя составило 56%, что является самым низким за последние 10 лет.

Рис. 3. Динамика среднего уровня загрузки производственных мощностей в строительных организациях (проценты)



Наиболее высокий (59%) средний уровень использования производственных мощностей отмечался в строительных компаниях с численностью занятых свыше 200 человек. В строительных организациях с численностью занятых менее 50 человек интенсивность использования мощностей была значительно ниже (50%).

В территориальном разрезе самое ошутимое снижение показателя произошло в строительных организациях Уральского федерального округа (с 62% во II квартале 2009 г. до 58% в III квартале 2009 г.) и Центрального федерального округа (с 58% до 55%).

Уровень **обеспеченности производственными мощностями** относительно спроса на строительные работы на ближайшие 12 месяцев около 80% руководителей организаций оценили как «достаточный» и «более чем достаточный», и лишь 22% респондентов сообщили о дефиците мощностей.

Средняя **обеспеченность строительных организаций заказами и финансированием** по сравнению со II кварталом 2009 г. не изменилась и составила соответственно 5 и 4 месяцев. При этом несколько лучше (соответственно 6 и 5 месяцев) были обеспечены заказами и финансированием крупные строительные компании с численностью занятых свыше 200 человек. В строительных организациях с численностью занятых не более 50 человек значения указанных показателей оценивались их руководителями существенно ниже (4 и 3 месяцев соответственно).

Численность занятых

Зафиксированное в отчетном периоде сокращение спроса, физического объема работ и среднего уровня загрузки производственных мощностей отрицательно повлияло на динамику численности занятых. Так, почти у трети подрядных организаций в III квартале отмечено сокращение кадров.

Рис. 4. Динамика оценки изменения численности занятых в строительных организациях



В региональном разрезе относительно лучшая ситуация с занятостью складывалась в строительных организациях Дальневосточного и Южного федеральных округов (баланс оценок составил -8% и -19% соответственно). Более существенное сокращение персонала произошло в отчетном периоде в строительных организациях Центрального и Приволжского федеральных округов (-37% и -29% соответственно).

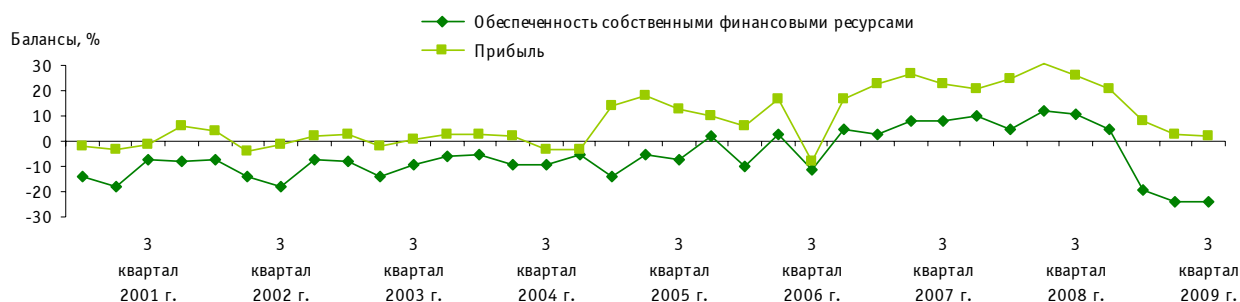
Финансовое положение

В III квартале 2009 г. продолжилось ухудшение ситуации с **обеспеченностью строительных организаций собственными финансовыми ресурсами**. Баланс оценок изменения показателя так же, как и в предшествующем квартале, составил -24% .

Следует обратить внимание, что одним из позитивных моментов данного периода является преобладание доли организаций, увеличивших прибыль, над долей тех, кто ее уменьшил. При этом указанная положительная динамика, хотя и замедляющимися темпами, продолжается весь кризисный период. Исходя из мнений руководителей подрядных организаций, баланс оценок прибыли в III квартале 2009 г. сохранил положительное значение и составил $+2\%$ (во II квартале — $+3\%$). Видимо, несмотря на сокращение заказов и объемов строительно-монтажных работ, подрядным организациям удалось сохранить прибыль за счет цен на свои услуги.

Максимальное снижение прибыли отметили строительные организации Центрального (с $+2\%$ во II квартале 2009 г. до -7% в текущем квартале) и Уральского (с $+6\%$ до -1%) федеральных округов. В строительных организациях Южного и Дальневосточного федеральных округов баланс оценок изменения показателя сохранил положительное значение на уровне предшествующего квартала ($+12\%$).

Рис. 5. Динамика оценок изменения прибыли и обеспеченности собственными финансовыми ресурсами в строительных организациях



Продолжала ухудшаться ситуация с **просроченной дебиторской и просроченной кредиторской задолженностями**. Баланс оценок изменения кредиторской задолженности составил $+20\%$ против -5% годом ранее. Одновременно вырос и баланс оценок предпринимателями изменения дебиторской задолженности с -4% в соответствующем квартале 2008 г. до $+20\%$ в отчетном квартале. Без просроченных задолженностей в III квартале 2009 г. работали лишь 10% строительных организаций.

По мнению респондентов, только у 7% строительных организаций в III квартале 2009 г. по сравнению с предыдущим кварталом улучшилась ситуация с обеспеченностью **кредитными и заемными финансовыми средствами**, при этом об ухудшении сообщили 22% респондентов (в III квартале 2008 г. — 15% и 10% соответственно).

По-прежнему каждая пятая строительная организация вообще не пользовалась привлеченными финансовыми ресурсами.

Несмотря на напряженную финансовую ситуацию в III квартале 2009 г., 77% строительных организаций инвестировали средства в развитие производства. Более высокую инвестиционную активность сохранили крупные строительные компании с численностью занятых свыше 200 человек (85% организаций).

Динамика цен

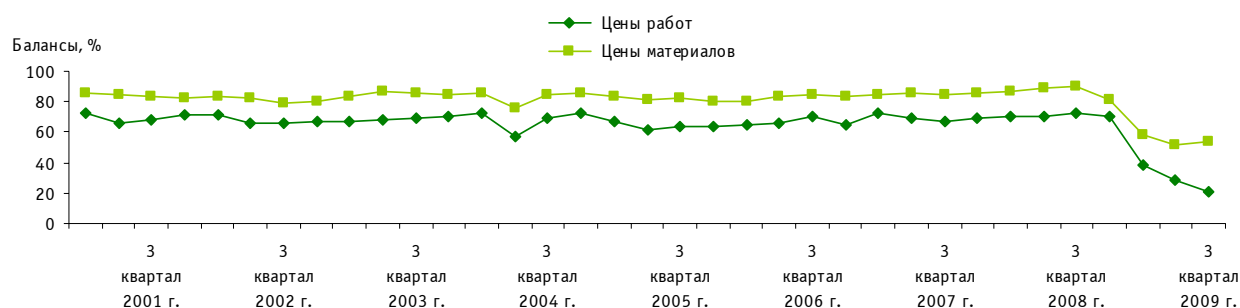
В III квартале 2009 г. сохранилась тенденция к замедлению роста цен на строительномонтажные работы. Баланс оценок руководителями изменения **цен на строительномонтажные работы** составил +21%, что на 8 п.п. меньше, чем в предшествующем квартале.

Рост цен на строительные материалы по-прежнему опережал рост цен на строительномонтажные работы. Баланс оценок руководителями изменения **цен на строительные материалы** снизился по сравнению со II кварталом 2009 г. на 2 п.п. и составил +54%.

По оценкам респондентов, интенсивность снижения темпов роста цен оставалась примерно одинаковой как для строительных организаций с численностью занятых свыше 200 человек, так и для компаний с численностью занятых не более 50 человек.

В то же время примерно треть предпринимателей отметили **высокую стоимость материалов, конструкций и изделий** как один из основных факторов, сдерживающих производственную деятельность в строительном секторе.

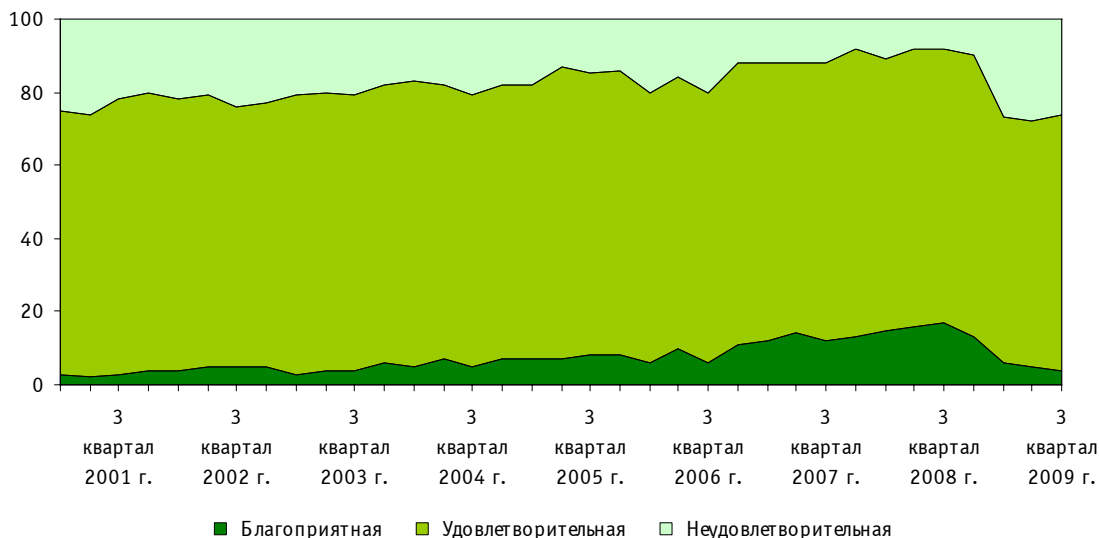
Рис. 6. Динамика оценок изменения цен на строительномонтажные работы и строительные материалы в строительных организациях



Экономическая ситуация в строительных организациях

Сложившаяся в строительном секторе в III квартале 2009 г. конъюнктура не привела к значительному изменению оценок предпринимателями **экономической ситуации**. Большинство (74% руководителей) охарактеризовали ситуацию как «благоприятную» или «удовлетворительную» (в предшествующем квартале такую оценку дали 72% предпринимателей) и более четверти констатировали «неудовлетворительное» экономическое состояние своих организаций.

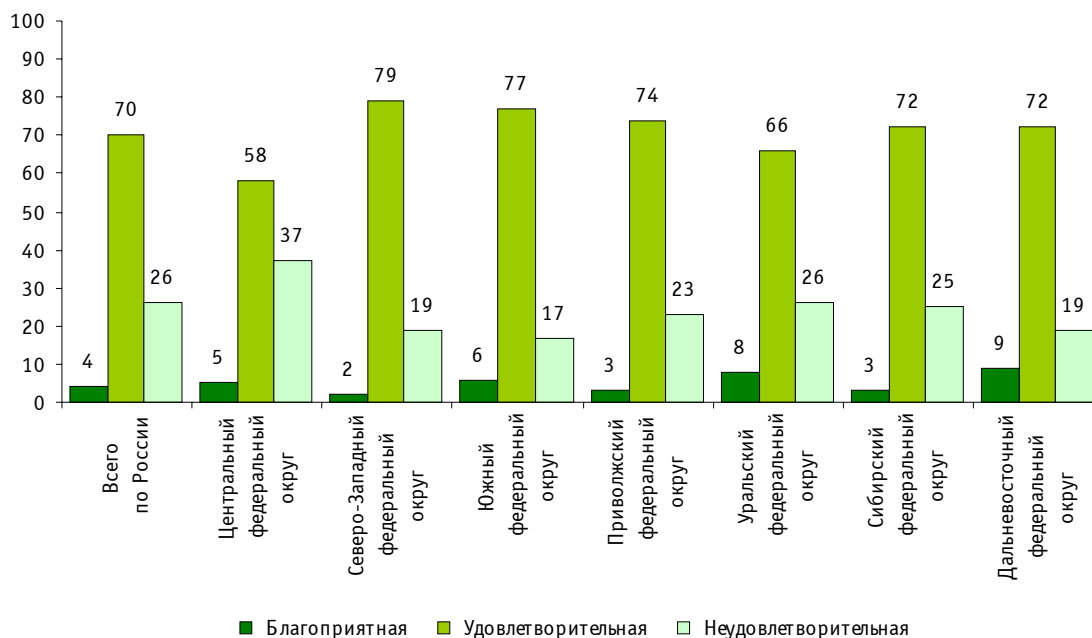
Рис. 7. Динамика оценки экономической ситуации в строительных организациях (доля организаций от их общего числа, %)



Позитивнее оценивали экономическое положение руководители крупных строительных фирм с численностью занятых более 200 человек (78% оценили ситуацию как «благоприятную» и «удовлетворительную»). В строительных компаниях с численностью занятых не более 50 человек — 69%.

Рис. 8. Оценка экономической ситуации в строительных организациях в III квартале 2009 г. по федеральным округам

(доля строительных организаций от их числа по соответствующим федеральным округам, %)



Факторы, ограничивающие деятельность строительных организаций

По мнению руководителей, среди факторов, негативно влияющих на деловую активность строительных организаций, в III квартале 2009 г., как и ранее, преобладали финансовые проблемы: **«неплатежеспособность заказчиков», «высокий уровень налогов», «высокая стоимость материалов, конструкций и изделий».**

По мнению предпринимателей, наиболее весомой причиной, лимитирующей деятельность подрядных организаций, является **неплатежеспособность заказчиков.** В III квартале 2009 г. доля строительных организаций, отметивших этот фактор, составила 43%, что на 21 п.п. больше, чем в III квартале 2008 г. По оценкам респондентов, больше всего негативное влияние данного фактора ощущали организации, находящиеся в Приволжском (48% организаций) федеральном округе, а менее всего — в Северо-Западном федеральном округе (30%).

Распространенность фактора **«высокий уровень налогов»** в III квартале 2009 г. составила 40%, несколько уменьшившись (на 4 п.п.) по сравнению с соответствующим периодом предыдущего года. Наибольшее проявление данного фактора зафиксировано в строительных организациях Южного федерального округа (55%).

По сравнению с III кварталом 2008 г. сократилась на 18 п.п. доля предпринимателей, указавших на негативный фактор **«высокая стоимость материалов, конструкций и изделий».** Однако его влияние все еще довольно значительно (32%).

В III квартале 2009 г. отрицательное влияние **конкуренции со стороны других строительных фирм** испытали 31% строительных организаций, наиболее существенное — строительные организации Южного федерального округа (39%).

Доля строительных организаций, ссылающихся на фактор **«недостаток заказов на работы»** в III квартале 2009 г., выросла по сравнению с соответствующим периодом 2008 г. с 8% до 27%. Чаще влияние этого фактора отмечали респонденты из Центрального федерального округа (более 40%).

Всего 4% строительных организаций не испытывали в III квартале 2009 г. ограничений в производственной деятельности.

Рис. 9. Динамика оценок факторов, ограничивающих производственную деятельность строительных организаций
(доля организаций от их общего числа, %)



Обобщенные результаты опроса руководителей строительных организаций в III квартале 2009 г. свидетельствуют о том, что интенсивность ухудшения основных показателей финансово-экономической деятельности зависит от концентрации численности занятых в подрядных организациях. В частности, в крупных строительных компаниях с численностью занятых более 200 человек ухудшение было менее значительным, чем в организациях с численностью занятых до 50 человек.

ДИНАМИКА ОЦЕНОК ИЗМЕНЕНИЯ ОСНОВНЫХ ПОКАЗАТЕЛЕЙ ДЕЯТЕЛЬНОСТИ СТРОИТЕЛЬНЫХ ОРГАНИЗАЦИЙ ПО ФЕДЕРАЛЬНЫМ ОКРУГАМ

Таблица 1

Индекс предпринимательской уверенности (%)

	2008	2009		
	III квартал	I квартал	II квартал	III квартал
Центральный федеральный округ	-2	-29	-38	-26
Северо-Западный федеральный округ	+5	-12	-14	-15
Южный федеральный округ	+5	-11	-13	-9
Приволжский федеральный округ	+3	-14	-20	-20
Уральский федеральный округ	+11	-21	-24	-23
Сибирский федеральный округ	+7	-27	-27	-22
Дальневосточный федеральный округ	0	-10	-18	-10

Таблица 2

Физический объем работ (балансы, %)

	2008	2009		
	III квартал	I квартал	II квартал	III квартал
Центральный федеральный округ	+17	-29	-38	-36
Северо-Западный федеральный округ	+13	-9	-9	-20
Южный федеральный округ	+22	+7	-7	-11
Приволжский федеральный округ	+14	-12	-14	-16
Уральский федеральный округ	+28	+5	-19	-19
Сибирский федеральный округ	+15	-27	-29	-24
Дальневосточный федеральный округ	+12	+7	-5	-7

Таблица 3

Число заключенных договоров (балансы, %)

	2008	2009		
	III квартал	I квартал	II квартал	III квартал
Центральный федеральный округ	+17	-30	-37	-34
Северо-Западный федеральный округ	+12	-11	-10	-21
Южный федеральный округ	+21	+3	-9	-8
Приволжский федеральный округ	+14	-15	-17	-17
Уральский федеральный округ	+32	0	-21	-15
Сибирский федеральный округ	+15	-30	-29	-21
Дальневосточный федеральный округ	+16	+2	-9	-3

Таблица 4

Численность занятых
(балансы, %)

	2008	2009		
	III квартал	I квартал	II квартал	III квартал
Центральный федеральный округ	+8	-35	-43	-37
Северо-Западный федеральный округ	+7	-15	-12	-24
Южный федеральный округ	+14	-6	-22	-19
Приволжский федеральный округ	+5	-20	-24	-29
Уральский федеральный округ	+14	-8	-26	-23
Сибирский федеральный округ	+10	-39	-38	-25
Дальневосточный федеральный округ	+7	+1	-14	-8

Таблица 5

Обеспеченность собственными финансовыми ресурсами
(балансы, %)

	2008	2009		
	III квартал	I квартал	II квартал	III квартал
Центральный федеральный округ	+5	-35	-27	-38
Северо-Западный федеральный округ	+7	-14	-9	-22
Южный федеральный округ	+21	0	-12	-5
Приволжский федеральный округ	-1	-21	-22	-20
Уральский федеральный округ	+29	-22	-42	-32
Сибирский федеральный округ	+15	-32	-26	-23
Дальневосточный федеральный округ	+11	-13	-17	-8