



Государственный университет –  
Высшая школа экономики



Институт статистических исследований  
и экономики знаний

Центр конъюнктурных исследований



---

**ДЕЛОВАЯ АКТИВНОСТЬ  
БАЗОВЫХ ПРОМЫШЛЕННЫХ ОРГАНИЗАЦИЙ  
В СЕНТЯБРЕ 2009**

---

Сентябрь '09

---

Москва



Государственный университет –  
Высшая школа экономики



Институт статистических исследований  
и экономики знаний

Центр конъюнктурных исследований

# **ДЕЛОВАЯ АКТИВНОСТЬ БАЗОВЫХ ПРОМЫШЛЕННЫХ ОРГАНИЗАЦИЙ В СЕНТЯБРЕ 2009**

Москва  
2009

**Деловая активность базовых промышленных организаций в сентябре 2009 года. – М.:**  
ГУ–ВШЭ, 2009. – 16 с.

**Центр конъюнктурных исследований Института статистических исследований и экономики знаний ГУ–ВШЭ** проводит совместно с Федеральной службой государственной статистики в режиме ежемесячного мониторинга конъюнктурные обследования деловой активности базовых промышленных организаций на основе опросов их руководителей.

Основной задачей конъюнктурных опросов предпринимателей является мониторинг делового климата, что приобретает особое значение в кризисный и посткризисный периоды. Конъюнктурные обследования направлены на оперативное получение от предпринимателей в дополнение к официальным статистическим данным краткосрочных качественных оценок о состоянии бизнеса и основных тенденциях его динамики, особенностях функционирования хозяйствующих субъектов, их намерениях, степени адаптации к механизмам хозяйствования, сложившемуся деловом климате, а также о важнейших факторах, лимитирующих производственную деятельность.

Программа обследования гармонизирована с соответствующими подходами, принятыми в странах ОЭСР, и базируется на международной практике измерения деловой активности.

Совокупность базовых промышленных организаций охватывает организации, производящие наибольший объем продукции в соответствующем виде экономической деятельности, и представляет собой подвыборку в рамках панели федеральных статистических наблюдений за крупными и средними промышленными организациями.

Структура выборочной совокупности крупных и средних промышленных предприятий идентична структуре генеральной статистической совокупности. При этом объем выборки достаточен для получения необходимой точности выборочных оценок показателей на всех уровнях разработки статистических данных по каждому разделу ОКВЭД или по виду деятельности, относящемуся к соответствующему разделу:

- добыча полезных ископаемых (раздел С);
- обрабатывающие производства (раздел D);
- производство и распределение электроэнергии, газа и воды (раздел E).

Панель наблюдения за базовыми предприятиями является постоянной и составляет примерно 13% от панели наблюдений за крупными и средними предприятиями.

Указанные выборки были рассчитаны Федеральной службой государственной статистики.

**Институт статистических исследований и экономики знаний ГУ–ВШЭ**

Адрес: 101000, Москва, Мясницкая ул., д.20.  
Телефон: (495) 621-28-73, факс: (495) 625-03-67.  
E-mail: [isek@hse.ru](mailto:isek@hse.ru)  
<http://isek.hse.ru>

Центр конъюнктурных исследований Института статистических исследований и экономики знаний Государственного университета – Высшей школы экономики представляет аналитический материал о состоянии деловой активности базовых<sup>1</sup> промышленных организаций в сентябре 2009 года и ожиданиях предпринимателей на ближайшие три-четыре месяца.

В докладе использованы результаты очередного ежемесячного опроса руководителей около 600 базовых промышленных организаций различных видов экономической деятельности, проведенного Федеральной службой государственной статистики.

## Обобщенная оценка промышленной конъюнктуры<sup>2</sup>

В сентябре 2009 года экономика продолжала испытывать негативное влияние финансового кризиса, что способствовало ухудшению показателей, характеризующих деятельность базовых промышленных предприятий. После трехмесячного роста объемов производства, отмеченного в июне-августе 2009 года, в отчетном периоде, по мнению «директорского корпуса» базовых промышленных предприятий, наблюдался спад. При этом, наметившаяся в июне-августе положительная тенденция к замедлению сокращения внутреннего спроса на реализуемую промышленную продукцию в сентябре 2009 года не получила своего продолжения. Вместе с тем, по мнению предпринимателей, несколько замедлилась интенсивность снижения численности персонала и обеспеченности базовых организаций собственными финансовыми средствами.

Таблица 1

Динамика оценок изменения показателей деятельности базовых промышленных организаций  
балансы, %<sup>3</sup>

	2008	2009								
	сентябрь	январь	февраль	март	апрель	май	июнь	июль	август	сентябрь
Спрос на продукцию	+5	-19	-11	-9	-10	-7	-4	-3	-1	-3
Выпуск основного вида продукции в натуральном выражении	+5	-20	-2	+1	-3	-1	+2	+3	+1	-1
Численность занятых	-7	-35	-34	-36	-32	-31	-23	-24	-22	-21
Обеспеченность собственными финансовыми средствами	0	-30	-24	-22	-25	-23	-14	-20	-14	-13
Прибыль	-1	-28	-26	-25	-32	-23	-15	-21	-17	-17
Цена реализации	+14	-5	+6	+8	+5	+4	+1	+1	+3	+4
Цена сырья и материалов	+40	+10	+26	+24	+25	+20	+10	+20	+25	+29

Несмотря на преобладание в отчетном месяце отрицательных оценок, характеризующих финансово-экономическую деятельность базовых промышленных организаций, предприниматели в своих прогнозах на ближайшие 3-4 месяца в сентябре были более оптими-

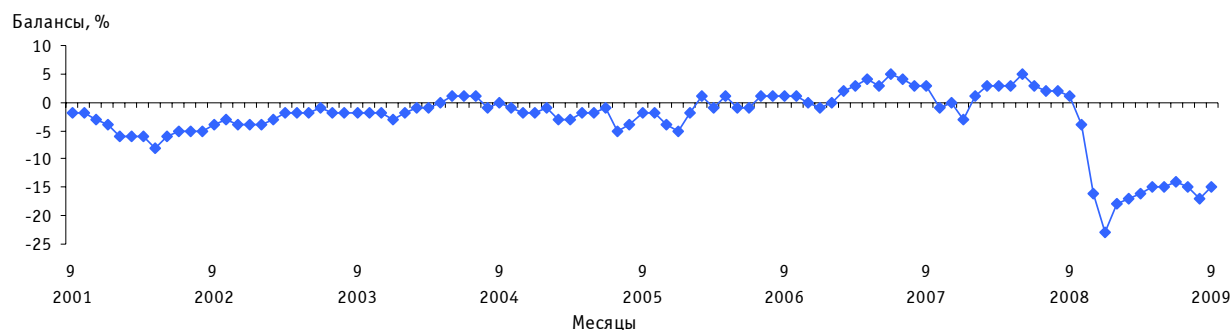
<sup>1</sup> По методологии Федеральной службы государственной статистики к базовым относятся организации, производящие наибольший объем продукции в своем виде деятельности.

<sup>2</sup> Проведена сезонная корректировка временных рядов показателей деятельности базовых промышленных организаций.

<sup>3</sup> Баланс – разность долей респондентов, отметивших «увеличение» и «уменьшение» значения показателя по сравнению с предыдущим месяцем, или разность долей респондентов, отметивших уровень показателя как «выше нормального» и «ниже нормального» в отчетном месяце, в процентах.

стичны, чем в августе. В итоге величина **индекса предпринимательской уверенности**<sup>4</sup> увеличилась по сравнению с августом на 2 процентных пункта (п.п.) и составила **-15%** (против +1% в сентябре 2008 года).

**Рис. 1. Динамика индекса предпринимательской уверенности базовых промышленных организаций**

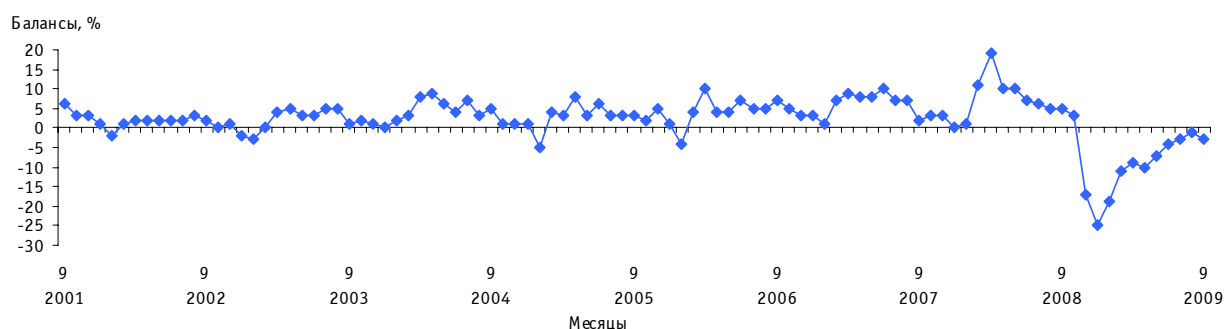


Исходя из величины индекса, в относительно лучшем положении в сентябре 2009 года находились лишь базовые организации, лидирующие по объемам сырьевого экспорта, – сектор добычи топливно-энергетических полезных ископаемых. Минимальные значения индекса зафиксированы в организациях, ориентированных на внутренний спрос: производство машин и оборудования; электрооборудования, электронного и оптического оборудования; прочих неметаллических минеральных продуктов.

## Производственная деятельность

Производственная ситуация в базовых промышленных организациях в сентябре 2009 года, по оценкам руководителей, характеризовалась прежде всего незначительным снижением **спроса на промышленную продукцию**. Если в августе баланс оценок показателя в целом составил **-1%**, то в сентябре он уменьшился до **-3%**.

**Рис. 2. Динамика оценки изменения спроса на продукцию базовых организаций**

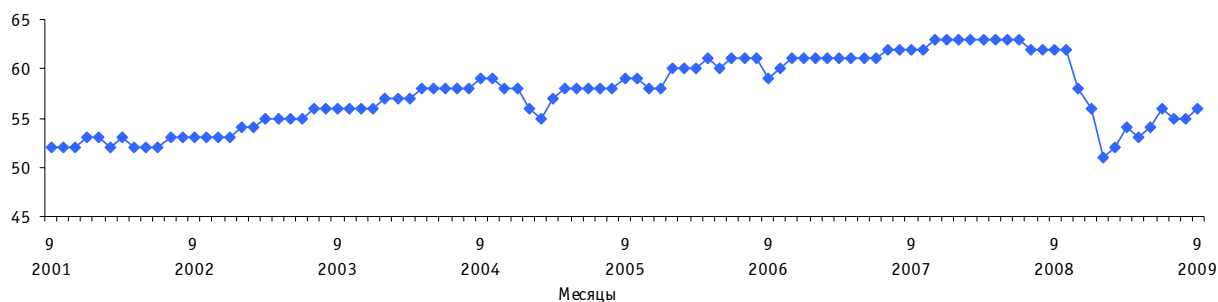


Самое существенное сокращение спроса наблюдалось в организациях по производству готовых металлических изделий (баланс оценок показателя **-13%**); пищевых продуктов (включая напитки) и табака (**-4%**). Наиболее заметное оживление спроса зафиксировано в производстве транспортных средств и оборудования (**+25%**); добыче топливно-энергетических полезных ископаемых (**+11%**); производстве резиновых и пластмассовых из-

<sup>4</sup> Индекс предпринимательской уверенности в промышленности рассчитывается как среднее арифметическое значение балансов по фактически сложившемуся уровню спроса, текущим запасам готовой продукции (с обратным знаком) и ожидаемой тенденции выпуска продукции, в процентах.



**Рис. 4. Динамика среднего уровня загрузки производственных мощностей базовых промышленных организаций (проценты)**



Среди базовых промышленных организаций различных видов деятельности наблюдалось существенное различие в интенсивности использования производственных мощностей. Наиболее существенный рост загрузки производственных мощностей зафиксирован в организациях: по производству транспортных средств и оборудования (с 36% в августе до 45% в сентябре); химического производства (с 54% до 59%); пищевых продуктов (включая напитки) и табака (с 54% до 59%); добыче полезных ископаемых, кроме топливно-энергетических (с 66% до 70%).

Значительное снижение среднего уровня загрузки производственных мощностей отмечено в организациях текстильного и швейного производства (с 51% в августе до 47% в сентябре); производящих электрооборудование, электронное и оптическое оборудование (с 49% до 47%); машины и оборудование (с 41% до 39%).

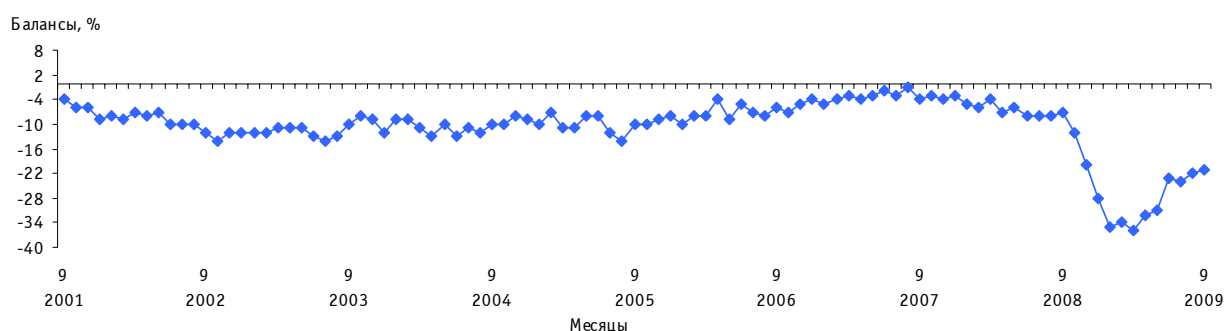
В организациях отдельных видов деятельности сохранилась достаточно высокая интенсивность использования производственных мощностей. Лидерами здесь, как и ранее, являлись производство кокса и нефтепродуктов (84%); добыча топливно-энергетических полезных ископаемых (77%); целлюлозно-бумажное производство, издательская и полиграфическая деятельность (75%).

Минимальный уровень загрузки производственных мощностей продолжает оставаться в базовых промышленных организациях, производящих транспортные средства и оборудование (45%); машины и оборудование (39%).

По-прежнему в базовых промышленных организациях остро стоит проблема повышения **технического уровня производства**. В частности, 22% респондентов указали на **«изношенность и отсутствие надлежащего оборудования»**, как на фактор, сдерживающий производство. В наибольшей степени это проявляется в сфере производства кокса и нефтепродуктов (42%); кожи, изделий из кожи и обуви (40%).

В сентябре 2009 года практически не изменилась доля организаций, у которых, по оценкам руководителей, сохранилась без изменения **численность занятых** (чуть более 60%). В остальных случаях тенденция к сокращению работников продолжилась, хотя и с меньшей интенсивностью, чем в августе. Баланс оценок изменения показателя составил в сентябре –21% (–22% в августе).

**Рис. 5. Динамика оценки изменения численности занятых в базовых промышленных организациях**



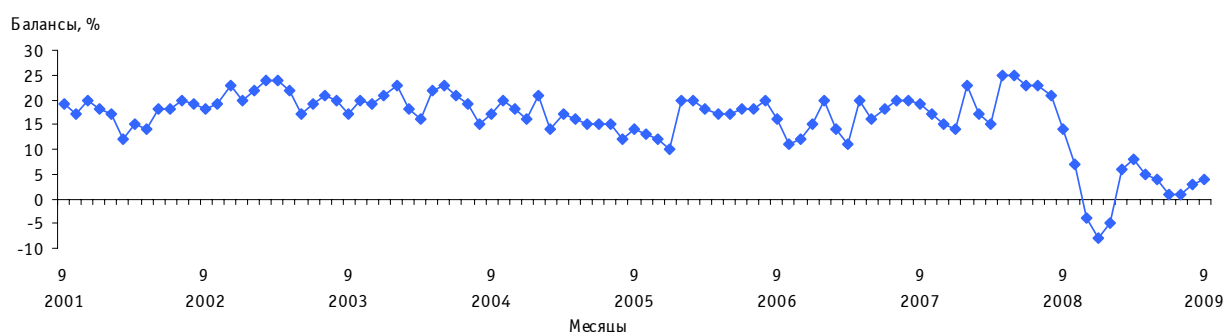
В сентябре в условиях некоторого снижения объемов производства 13% руководителей базовых промышленных организаций оценили численность работников как «превышающую необходимую». Большинство (82% руководителей) оценили численность персонала как «достаточную», а 5% отметили недостаток кадров. Лучшее соответствие между численностью персонала и фактическим объемом производства наблюдалось в организациях целлюлозно-бумажного производства, издательской и полиграфической деятельности.

В сентябре несколько возросла доля базовых организаций, у которых ощущался недостаток квалифицированных рабочих. В целом доля таких организаций составила 15% (14% в августе). В наибольшей мере продолжали испытывать нехватку квалифицированных рабочих организации таких видов экономической деятельности, как производство кожи, изделий из кожи и обуви (50%); машин и оборудования (24%).

### Динамика цен

Итоги обследования показывают, что в сентябре 2009 года наблюдался незначительный рост отпускных **цен на промышленную продукцию**. Баланс оценок изменения показателя составил +4%, что на 1 п.п. больше, чем в августе.

**Рис. 6. Динамика оценки изменения цены на реализуемую продукцию базовых промышленных организаций**



Наибольшее количество организаций, отметивших увеличение цен, зафиксировано в сфере производства кокса и нефтепродуктов (42%); резиновых и пластмассовых изделий (30%).

По-прежнему значительная часть руководителей базовых промышленных организаций (33%) отмечала более интенсивный рост **цен на используемое сырье и материалы**, чем на готовую продукцию (13%). Максимальный разрыв между ценами на реализуемую продукцию и ценами на сырье и материалы был в организациях, производящих кокс и нефтепродукты; резиновые и пластмассовые изделия.



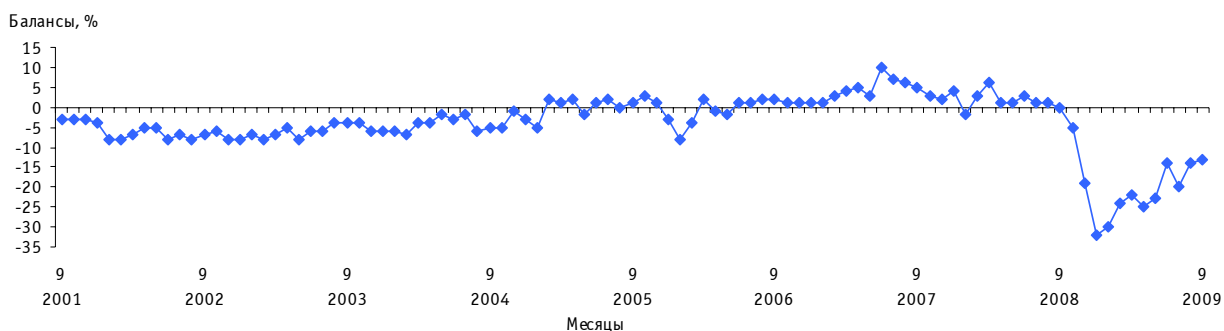
Несколько возросли инфляционные ожидания руководителей базовых промышленных организаций. Рост цен на реализуемую продукцию в ближайшей перспективе прогнозировали 22% респондентов, что на 1 п.п. больше, чем в августе.

Чаще, чем в целом по совокупности, рост цен реализации ожидают руководители базовых организаций в таких секторах, как производство кожи, изделий из кожи и обуви, а также резиновых и пластмассовых изделий.

## Финансово-экономическое положение

В сентябре продолжали ухудшаться оценки предпринимателями **финансового положения** базовых промышленных организаций, но в несколько меньшей степени, чем в августе. Баланс оценок показателя составил –13% (–14% в августе).

Рис. 7. Динамика оценки изменения обеспеченности базовых промышленных организаций собственными финансовыми ресурсами

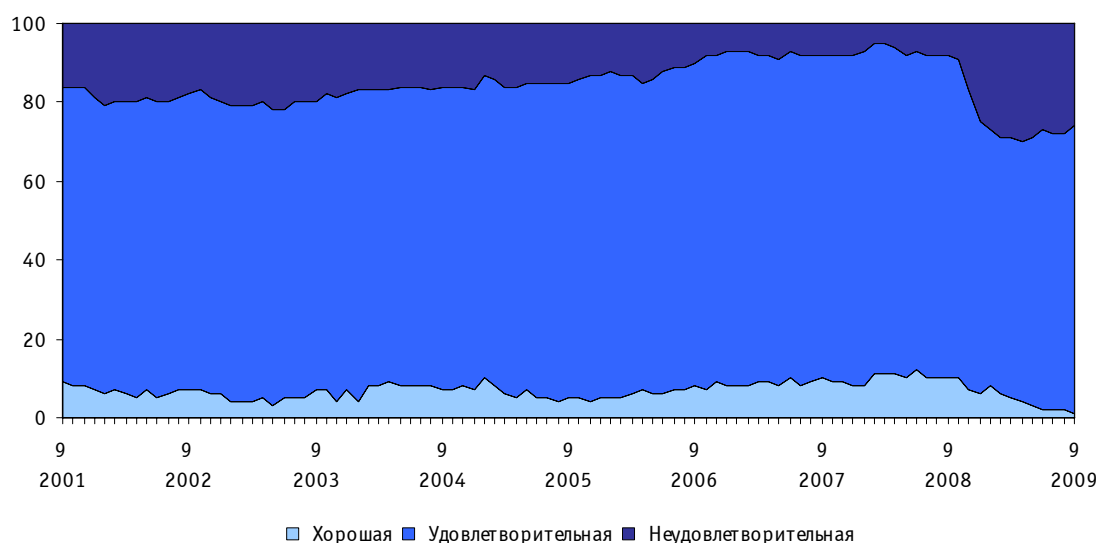


Наиболее пессимистично оценивали финансовое положение своих предприятий руководители организаций по обработке древесины и производству изделий из дерева; производящих прочие неметаллические минеральные продукты; машины и оборудование. Лучшее положение с обеспеченностью собственными финансовыми средствами наблюдалось в организациях по производству транспортных средств и оборудования; кокса и нефтепродуктов.

В сентябре, по оценкам респондентов, в базовых промышленных организациях продолжилось сокращение **прибыли**. Баланс оценок изменения данного показателя в целом по рассматриваемым организациям составил так же, как и в августе, –17%. Более оптимистично оценивали динамику указанного показателя руководители организаций в сфере производства кокса и нефтепродуктов; резиновых и пластмассовых изделий; транспортных средств и оборудования.

В целом **экономическая ситуация** в базовых организациях в сентябре 2009 года несколько улучшилась. Большинство (73%) респондентов охарактеризовали экономическое положение как «удовлетворительное», 26% – как «неудовлетворительное», и лишь 1% считает его «хорошим» (соответственно в августе 70%, 28% и 2%).

Рис. 8. Динамика оценок экономической ситуации в базовых промышленных организациях  
(доля организаций от их общего числа, %)



### Факторы, ограничивающие деятельность базовых промышленных организаций

Среди факторов, сдерживающих деятельность базовых промышленных организаций, в сентябре 2009 года наибольшее отрицательное воздействие, по оценкам респондентов, продолжал оказывать **недостаточный спрос на продукцию на внутреннем рынке** (62%). Чаще других это обстоятельство отмечалось руководителями организаций, производящих резиновые и пластмассовые изделия (84%); в сфере производства прочих неметаллических минеральных продуктов (82%).

Негативное влияние на развитие производства продолжал оказывать **недостаток финансовых средств**. В целом в сентябре на него указали 46% респондентов, что на 2 п.п. меньше, чем в августе. Наибольшее проявление данного фактора отмечалось в организациях, производящих резиновые и пластмассовые изделия (76%); машины и оборудование (67%).

Вызывает серьезные опасения интенсивный рост негативного воздействия фактора **неопределенность экономической обстановки**. В сентябре 2009 года об этом сообщили около 60% респондентов, в то время как год назад наличие данного явления констатировали лишь 16% из числа опрошенных. Видимо руководителей крупных российских промышленных предприятий беспокоит не только нехватка оборотных средств и спросовые ограничения, но и нарушение функционирования экономических механизмов. Исходя из большого числа респондентов, ссылающихся на указанный лимитирующий фактор, можно предположить, что многие руководители не могут адекватно оценить складывающуюся экономическую ситуацию, как в стране, так и на их предприятии, и, соответственно принимать точные управленческие решения. Тем более, следует иметь в виду, что достаточная часть российских промышленных менеджеров профессионально сформировались в последние 8 лет относительно благополучного развития экономики и не имеют достаточного опыта работы в кризисных условиях.

Не изменилась по сравнению с августом текущего года распространенность фактора **высокий уровень налогообложения**, сохранив значение 30%. Максимальное проявление данного фактора зафиксировано в производстве кожи, изделий из кожи и обуви (60%).

Значительная часть (37%) руководителей базовых организаций в сентябре текущего года продолжают ссылаться на **высокий процент коммерческого кредита**.

**Рис. 9. Оценка факторов, ограничивающих рост производства базовых промышленных организаций**  
(доля организаций от их общего числа, %)



Исходя из мнений руководителей базовых промышленных организаций об основных показателях их деятельности, выявленных в результате сентябрьского опроса, можно сделать вывод, что в относительно лучшем производственном и финансовом положении находятся по-прежнему базовые промышленные организации по добыче полезных ископаемых. Хуже складывается ситуация в организациях обрабатывающих производств. При этом, как показал опрос, наиболее пессимистичным образом оценивают ситуацию респонденты из организаций по производству машин и оборудования, а так же по производству кожи, изделий из кожи и обуви.

## РАСПРЕДЕЛЕНИЕ ОЦЕНОК ИЗМЕНЕНИЯ ПОКАЗАТЕЛЕЙ ДЕЯТЕЛЬНОСТИ БАЗОВЫХ ПРОМЫШЛЕННЫХ ОРГАНИЗАЦИЙ

Таблица 1

**Спрос на продукцию**  
Доля от числа обследованных организаций, %

	Уровень текущего месяца			В текущем месяце по сравнению с предыдущим месяцем			Ожидания на ближайшие три-четыре месяца		
	выше нормального	нормальный	ниже нормального	увеличение	без изменения	уменьшение	увеличение	без изменения	уменьшение
<b>2008</b>									
Январь	4	72	24	13	75	12	34	60	6
Февраль	7	72	21	19	73	8	31	63	6
Март	6	74	20	24	71	5	31	63	6
Апрель	6	72	22	20	70	10	32	64	4
Май	8	71	21	20	70	10	31	64	5
Июнь	7	71	22	16	75	9	31	62	7
Июль	6	69	25	17	72	11	33	62	5
Август	6	70	24	16	73	11	30	64	6
Сентябрь	8	67	25	16	73	11	31	63	6
Октябрь	6	65	29	16	71	13	27	64	9
Ноябрь	4	53	43	10	63	27	20	62	18
Декабрь	3	43	54	7	61	32	17	62	21
<b>2009</b>									
Январь	9	39	52	8	65	27	19	61	20
Февраль	7	38	55	12	65	23	20	62	18
Март	4	43	53	14	63	23	20	65	15
Апрель	3	43	54	13	64	23	22	67	11
Май	3	43	54	14	65	21	22	69	9
Июнь	3	47	50	14	68	18	21	68	11
Июль	2	44	54	14	69	17	20	67	13
Август	0	46	54	16	67	17	20	66	14
Сентябрь	1	48	51	15	67	18	21	67	12

**Выпуск основного вида продукции в натуральном выражении**  
Доля от числа обследованных организаций, %

	Уровень текущего месяца			В текущем месяце по сравнению с предыдущим месяцем			Ожидания на ближайшие три-четыре месяца		
	выше нормального	нормальный	ниже нормального	увеличение	без изменения	уменьшение	увеличение	без изменения	уменьшение
<b>2008</b>									
Январь	4	72	24	24	56	20	36	56	8
Февраль	6	73	21	28	58	14	34	60	6
Март	6	74	20	34	54	12	33	61	6
Апрель	6	71	23	30	54	16	33	62	5
Май	7	71	22	26	58	16	35	59	6
Июнь	8	71	21	22	64	14	35	58	7
Июль	8	70	22	21	60	19	36	57	7
Август	8	70	22	21	59	20	35	57	8
Сентябрь	8	70	22	23	59	18	36	55	9
Октябрь	8	66	26	23	59	18	29	60	11
Ноябрь	6	56	38	15	54	31	19	63	18
Декабрь	7	46	47	12	52	36	19	57	24
<b>2009</b>									
Январь	10	38	52	13	54	33	21	57	22
Февраль	5	41	54	22	54	24	25	57	18
Март	3	45	52	26	49	25	24	61	15
Апрель	2	43	55	24	49	27	25	62	13
Май	4	45	51	21	57	22	26	63	11
Июнь	1	50	49	20	62	18	24	64	12
Июль	2	45	53	22	59	19	24	65	11
Август	2	48	50	23	55	22	22	63	15
Сентябрь	3	49	48	22	55	23	24	62	14

**Численность занятых**  
Доля от числа обследованных организаций, %

	В текущем месяце относительно фактического объема производства			В текущем месяце по сравнению с предыдущим месяцем			Ожидания на ближайшие три-четыре месяца		
	больше, чем необходимо	достаточно	меньше, чем необходимо	увеличение	без изменения	уменьшение	увеличение	без изменения	уменьшение
<b>2008</b>									
Январь	3	83	14	11	73	16	14	74	12
Февраль	4	82	14	11	72	17	12	77	11
Март	4	82	14	12	72	16	13	76	11
Апрель	3	80	17	9	75	16	12	75	13
Май	4	79	17	10	74	16	13	75	12
Июнь	3	79	18	9	74	17	13	73	14
Июль	4	79	17	9	72	17	14	71	15
Август	3	81	16	9	72	17	14	70	16
Сентябрь	4	79	17	10	72	17	11	74	15
Октябрь	4	76	20	9	70	21	11	73	16
Ноябрь	8	76	16	5	70	25	6	68	26
Декабрь	13	76	11	4	64	32	4	60	36
<b>2009</b>									
Январь	15	74	11	2	61	37	4	56	40
Февраль	16	77	7	3	60	37	4	60	36
Март	15	77	8	4	56	40	4	63	33
Апрель	15	78	7	6	56	38	5	64	31
Май	14	78	8	5	59	36	5	62	33
Июнь	11	81	8	6	65	29	7	67	26
Июль	13	81	6	7	62	31	6	66	28
Август	12	81	7	7	64	29	6	70	24
Сентябрь	13	82	5	8	63	29	6	70	24

Таблица 4

**Обеспеченность собственными финансовыми ресурсами**  
Доля от числа обследованных организаций, %

	В текущем месяце по сравнению с предыдущим месяцем				Ожидания на ближайшие три-четыре месяца			
	увеличение	без изменения	уменьшение	нет ответа	увеличение	без изменения	уменьшение	нет ответа
<b>2008</b>								
Январь	13	70	15	2	24	66	8	2
Февраль	15	71	13	2	23	67	7	3
Март	16	72	10	2	25	67	5	3
Апрель	13	73	12	2	24	68	5	3
Май	13	72	12	3	26	66	6	2
Июнь	14	73	11	2	25	67	6	2
Июль	14	71	13	2	25	67	6	2
Август	14	71	13	2	24	67	6	3
Сентябрь	13	70	13	4	23	67	7	3
Октябрь	12	68	17	3	22	65	11	2
Ноябрь	9	62	28	1	15	67	16	2
Декабрь	5	56	37	2	13	63	22	2
<b>2009</b>								
Январь	4	59	34	3	11	61	25	3
Февраль	9	55	33	3	14	59	24	3
Март	10	54	32	4	14	63	20	3
Апрель	8	57	33	2	14	66	18	2
Май	8	59	31	2	15	69	14	2
Июнь	9	67	23	1	13	73	12	2
Июль	8	62	28	2	14	68	15	3
Август	10	64	24	2	15	67	16	2
Сентябрь	10	65	23	2	14	68	16	2

**Динамика среднего уровня загрузки производственных мощностей  
базовых промышленных организаций различных видов деятельности**  
%

Виды деятельности	2009								
	январь	февраль	март	апрель	май	июнь	июль	август	сентябрь
Добыча топливно-энергетических полезных ископаемых	73	74	77	77	78	76	78	78	77
Производство пищевых продуктов (включая напитки) и табака	53	52	54	54	55	57	57	54	59
Текстильное и швейное производство	49	46	51	49	48	51	51	51	47
Обработка древесины и производство изделий из дерева	58	61	63	61	58	56	55	60	61
Целлюлозно-бумажное производство, издательская и полиграфическая деятельность	69	68	68	72	71	71	73	73	75
Производство кокса и нефтепродуктов	74	76	78	76	79	81	84	84	84
Химическое производство	43	49	52	55	55	56	54	54	59
Производство прочих неметаллических минеральных продуктов	52	48	49	51	55	55	54	53	53
Металлургическое производство и производство готовых металлических изделий	56	54	55	56	56	59	59	61	63
Производство машин и оборудования	41	39	40	41	40	43	42	41	39
Производство электрооборудования, электронного и оптического оборудования	44	49	47	48	47	43	48	49	47
Производство транспортных средств и оборудования	34	34	35	34	31	34	37	36	45