

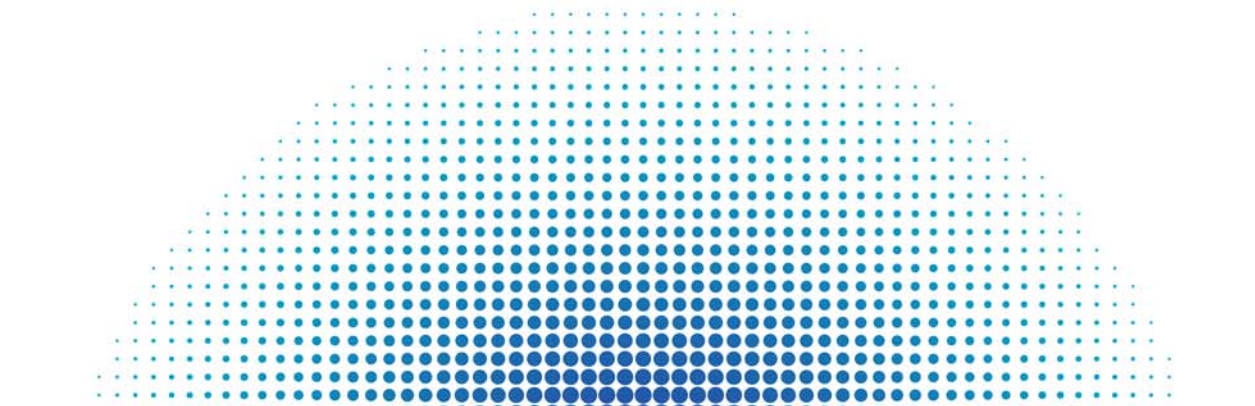


Государственный университет –  
Высшая школа экономики

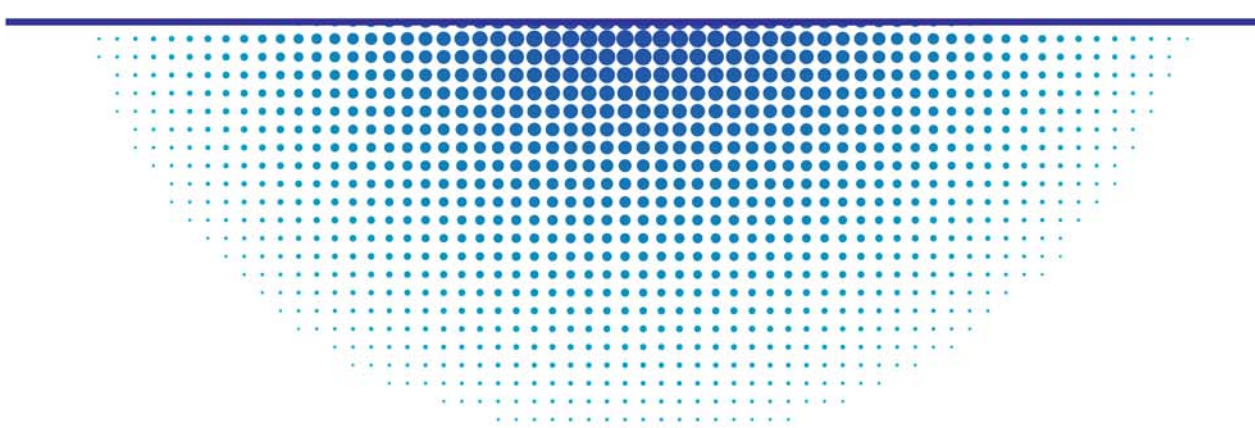


Институт статистических исследований  
и экономики знаний

Центр конъюнктурных исследований



**ДЕЛОВАЯ АКТИВНОСТЬ  
БАЗОВЫХ ПРОМЫШЛЕННЫХ ОРГАНИЗАЦИЙ  
В ФЕВРАЛЕ 2010 ГОДА**



Март '10

---

Москва



Государственный университет –  
Высшая школа экономики



Институт статистических исследований  
и экономики знаний

Центр конъюнктурных исследований

# **ДЕЛОВАЯ АКТИВНОСТЬ БАЗОВЫХ ПРОМЫШЛЕННЫХ ОРГАНИЗАЦИЙ В ФЕВРАЛЕ 2010 ГОДА**

Москва  
2010

**Деловая активность базовых промышленных организаций в феврале 2010 года. — М.: ГУ–ВШЭ, 2010. — 16 с.**

**Центр конъюнктурных исследований Института статистических исследований и экономики знаний ГУ–ВШЭ** представляет информационно-аналитический материал по результатам конъюнктурных обследований деловой активности базовых промышленных организаций. Материал подготовлен на основе опросов руководителей организаций, проводимых Федеральной службой государственной статистики в режиме ежемесячного мониторинга.

Основной задачей конъюнктурных опросов предпринимателей является мониторинг делового климата, приобретающий особое значение в кризисный и посткризисный периоды. Конъюнктурные обследования направлены на оперативное получение от предпринимателей в дополнение к официальным статистическим данным краткосрочных качественных оценок о состоянии бизнеса и основных тенденциях его динамики, особенностях функционирования хозяйствующих субъектов, их намерениях, степени адаптации к механизмам хозяйствования, сложившемуся деловом климате, а также о важнейших факторах, лимитирующих производственную деятельность.

Программа обследования гармонизирована с соответствующими подходами, принятыми в странах ОЭСР, и базируется на международной практике измерения деловой активности.

Совокупность базовых промышленных организаций охватывает организации, производящие наибольший объем продукции в соответствующем виде экономической деятельности, и представляет собой подвыборку в рамках панели федеральных статистических наблюдений за крупными и средними промышленными организациями.

Структура выборочной совокупности крупных и средних промышленных предприятий идентична структуре генеральной статистической совокупности. При этом объем выборки достаточен для получения необходимой точности выборочных оценок показателей на всех уровнях разработки статистических данных по каждому разделу ОКВЭД или по виду деятельности, относящемуся к соответствующему разделу:

- добыча полезных ископаемых (раздел С);
- обрабатывающие производства (раздел D);
- производство и распределение электроэнергии, газа и воды (раздел E).

Панель наблюдения за базовыми предприятиями является постоянной и составляет примерно 13% от панели наблюдений за крупными и средними предприятиями.

Указанные выборки были рассчитаны Федеральной службой государственной статистики.

### **Институт статистических исследований и экономики знаний**

Адрес: 101000, Москва, ул. Мясницкая, д. 20

Телефон: (495) 621–28–73, факс: (495) 625–03–67

E-mail: [issek@hse.ru](mailto:issek@hse.ru)

<http://issek.hse.ru>

Центр конъюнктурных исследований Института статистических исследований и экономики знаний Государственного университета — Высшей школы экономики представляет аналитический материал о состоянии деловой активности базовых<sup>1</sup> промышленных организаций в феврале 2010 г. и ожиданиях предпринимателей в ближайшие 3–4 месяца.

В докладе использованы результаты очередного ежемесячного опроса руководителей около 600 базовых промышленных организаций различных видов экономической деятельности, проведенного Федеральной службой государственной статистики.

## Обобщенная оценка промышленной конъюнктуры<sup>2</sup>

Очередной ежемесячный опрос показал улучшение ситуации с основными экономическими показателями деятельности крупнейших российских предприятий по сравнению с предыдущим месяцем. В частности, по мнению респондентов, наметилась позитивная тенденция к замедлению сокращения внутреннего спроса на продукцию базовых промышленных организаций. Баланс оценок спроса в отчетном месяце увеличился по сравнению с январем на 4 п. п. и составил –1%. В большей степени ускорились темпы роста выпуска продукции. Баланс оценок выпуска продукции впервые за последние пять месяцев перешел в «положительную» плоскость и составил +1% (против –8% в январе 2010 г. и –2% в феврале 2009 г.).

Четвертый месяц подряд наблюдается стабильная ситуация с запасами готовой продукции. Около 70% респондентов оценивают их на «нормальном» уровне.

Одним из главных социальных успехов восстановительного роста базовых промышленных предприятий России является наблюдающееся последние три месяца снижение интенсивности сокращения численности занятых. Так, в феврале лишь 22% участников опроса констатировали сокращение персонала (в феврале 2009 г. — около 40%).

Таблица 1

### Динамика оценок изменения показателей деятельности базовых промышленных организаций

Балансы, %<sup>3</sup>

	2009	2010	
	февраль	январь	февраль
Спрос на продукцию	–11	–5	–1
Выпуск основного вида продукции в натуральном выражении	–2	–8	+1
Численность занятых	–34	–14	–14
Обеспеченность собственными финансовыми средствами	–24	–16	–14
Прибыль	–26	–15	–12
Цены реализации	+6	+12	+13
Цена сырья и материалов	+26	+32	+35

Достаточным оптимизмом по сравнению с предыдущим месяцем отличаются и февральские ожидания респондентов относительно перспектив деятельности своих предприятий в ближайшие 3–4 месяца. В результате очевидного улучшения делового климата на крупнейших российских предприятиях февральский **индекс предпринимательской уверенно-**

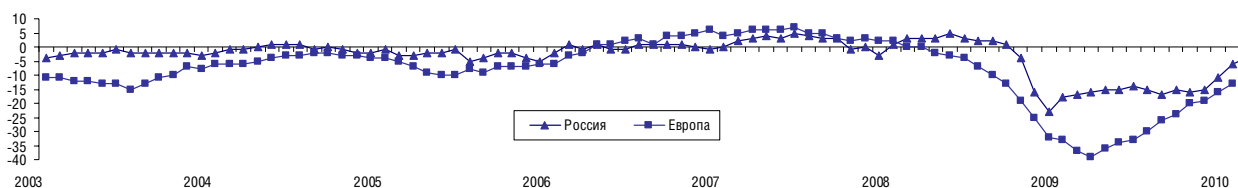
<sup>1</sup> Согласно методологии Федеральной службы государственной статистики к базовым относятся организации, производящие наибольший объем продукции в своем виде деятельности.

<sup>2</sup> Проведена сезонная корректировка временных рядов показателей деятельности базовых промышленных организаций.

<sup>3</sup> Баланс — разность долей респондентов, отметивших «увеличение» и «уменьшение» показателя по сравнению с предыдущим месяцем, или разность долей респондентов, отметивших уровень показателя как «выше нормального» и «ниже нормального» в отчетном месяце; в процентах.

сти<sup>4</sup> хотя и сохранил отрицательное значение, однако увеличился по сравнению с январем на 2 п. п. и составил  $-4\%$ . При этом значение индекса в отчетном месяце является лучшим с октября 2008 г.

Рис. 1. Динамика индекса предпринимательской уверенности



Среди базовых промышленных предприятий различных видов деятельности наибольшие значения индекса зафиксированы в организациях химического производства, обрабатывающих древесину и выпускающих изделия из дерева, а также производящих пищевые продукты (включая напитки) и табак. Указанные позитивные изменения индекса в организациях этих видов деятельности происходили во многом благодаря наиболее благоприятным прогнозным ожиданиям респондентов относительно роста производства в ближайшие 3–4 месяца. Минимальное значение индекса предпринимательской уверенности отмечено в феврале 2010 г. в организациях по производству прочих неметаллических минеральных продуктов.

Несмотря на ряд положительных изменений, происходящих в российской промышленности на протяжении последних 6–8 месяцев, вызывают определенное беспокойство некоторые негативные явления, сопровождающие восстановительный процесс в отрасли. К наиболее заметным из них можно отнести финансовую составляющую. По-прежнему сокращаются собственные финансовые ресурсы и прибыль предприятий, хотя и меньшими темпами по сравнению с началом 2009 г.

К отрицательным моментам также можно отнести практически не увеличивающийся в последние 8–9 месяцев средний уровень загрузки производственных мощностей. В целом по совокупности обследованных организаций он составил 55%.

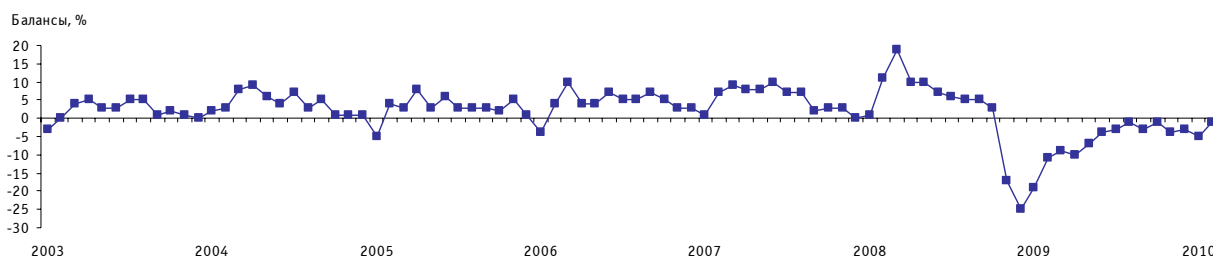
Анализ мнений «директорского корпуса» крупнейших российских промышленных организаций различных видов деятельности, участвовавших в февральском опросе 2010 г., позволяет сделать вывод, что в отчетном месяце предпринимательские настроения респондентов относительно сложившейся экономической ситуации и особенно перспектив развития своих предприятий в ближайшие 3–4 месяца выглядят весьма позитивно.

## Производственная деятельность

Отличительной особенностью производственной деятельности базовых промышленных организаций в феврале 2010 г., по оценкам руководителей, стало некоторое оживление внутреннего **спроса на промышленную продукцию**. Баланс оценок изменения показателя составил  $-1\%$ , увеличившись по сравнению с январем на 4 п. п. ( $-11\%$  в аналогичном периоде 2009 г.). Это лучшее значение показателя за последние четыре месяца.

<sup>4</sup> Индекс предпринимательской уверенности в промышленности рассчитывается как среднее арифметическое значение балансов по фактически сложившемуся уровню спроса, текущим запасам готовой продукции (с обратным знаком) и ожидаемой тенденции выпуска продукции; в процентах.

Рис. 2. Динамика оценки изменения спроса на продукцию базовых промышленных организаций

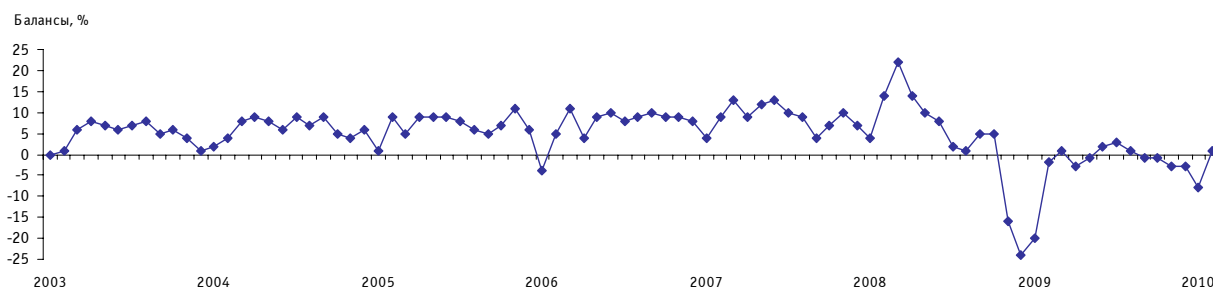


Наибольшее увеличение спроса наблюдалось в организациях, добывающих полезные ископаемые, кроме топливно-энергетических. В то же время самое существенное ухудшение ситуации со спросом отмечалось в базовых промышленных организациях обрабатывающих производств: производящих кожу, изделия из кожи и обувь, а также прочие неметаллические минеральные продукты.

В связи с замедлением сокращения спроса в феврале 2010 г. удельный вес базовых промышленных организаций, имеющих «нормальный»<sup>5</sup> уровень заказов, несколько увеличился и составил около 55%. Следует отметить, что главным фактором, тормозящим производственную деятельность обследованных в отчетном месяце промышленных организаций, по-прежнему остается **«недостаточный спрос на продукцию внутри страны»**. Среди предприятий обрабатывающих производств негативное влияние данного фактора ощутили на себе чуть более 60% организаций, в то время как среди добывающих производств — около 40%.

По оценкам респондентов, в базовых промышленных организациях в феврале 2010 г. ускорился восстановительный рост промышленного производства. Баланс оценок **выпуска продукции** впервые за последние пять месяцев перешел в «положительную» плоскость и составил +1% (против -8% в январе 2010 г. и -2% в феврале 2009 г.).

Рис. 3. Динамика оценки изменения выпуска основного вида продукции (в натуральном выражении) базовых промышленных организаций



Положительные значения балансов показателя зафиксированы в феврале в организациях по добыче полезных ископаемых, текстильном и швейном производстве, обработке древесины и выпуске изделий из дерева, производстве электрооборудования, электронного и оптического оборудования, транспортных средств и оборудования, целлюлозно-бумажном производстве, издательской и полиграфической деятельности. Замедление деятельности было характерно для организаций, производящих кокс и нефтепродукты, выпускающих готовые металлические изделия, металлургических и химических предприятий.

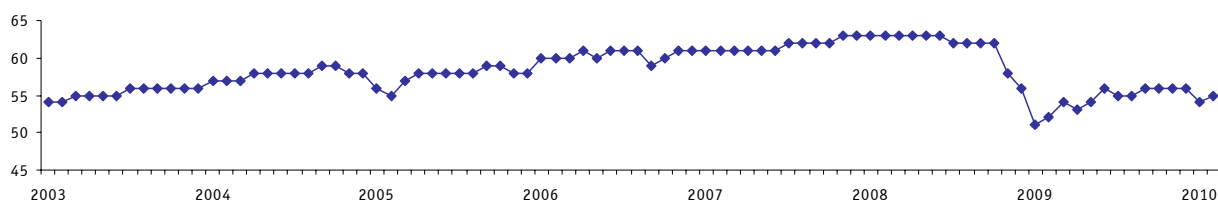
<sup>5</sup> «Нормальный» с точки зрения субъективных представлений респондентов.

Доля базовых промышленных организаций, в которых объем выпуска промышленной продукции был оценен респондентами как «нормальный», по сравнению с январем не изменилась и составила в целом 52% (в феврале 2009 г. — 41%).

В феврале сохранилась стабильная ситуация на складах готовой продукции. В оценках запасов готовой продукции доля ответов «нормально» вышла на докризисный уровень и составила около 70%.

Средний уровень загрузки производственных мощностей по совокупности обследованных организаций в феврале по сравнению с январем увеличился на 1 п. п. и достиг 55%, что значительно ниже, чем в докризисный период.

Рис. 4. Динамика среднего уровня загрузки производственных мощностей базовых промышленных организаций, %



Среди базовых промышленных организаций различных видов деятельности наблюдалась разнонаправленная динамика интенсивности использования производственных мощностей. Наиболее существенный темп роста загрузки производственных мощностей зафиксирован в организациях, производящих резиновые и пластмассовые изделия (с 46% в январе до 53% в феврале). На предприятиях, производящих транспортные средства и оборудование, обрабатывающих древесину и выпускающих изделия из дерева, это увеличение оказалось несколько меньшим — соответственно с 36 до 41% и с 62 до 65%.

Значительное снижение среднего уровня загрузки мощностей отмечено на металлургических предприятиях и при производстве готовых металлических изделий (с 66% в январе до 62% в феврале). Снижение уровня загрузки производственных мощностей в металлургии, по-видимому, связано со сжатием спроса на продукцию данного вида деятельности, вызванного негативными процессам, и в таких металлоемких отраслях, как строительство и автомобилестроение, а также ростом конкуренции на внешних рынках.

В базовых организациях отдельных видов деятельности сохранилась достаточно высокая интенсивность использования производственных мощностей. Лидером здесь, как и ранее, являлись предприятия, производящие кокс и нефтепродукты (83%). В организациях по добыче топливно-энергетических полезных ископаемых; целлюлозно-бумажного производства, издательской и полиграфической деятельности этот показатель чуть меньше — соответственно 77% и 74%. Однако это существенно выше, чем на предприятиях, ориентированных в основном на внутренний спрос. В производстве транспортных средств и оборудования по итогам февраля средняя загрузка не превысила 41%, а в производстве машин и оборудования — 40%. Данные цифры достаточно точно отражают то сложное положение, в котором находятся указанные отрасли промышленности. Необходимо отметить, что и падение уровня загрузки мощностей в этих отраслях в период кризиса было наибольшим.

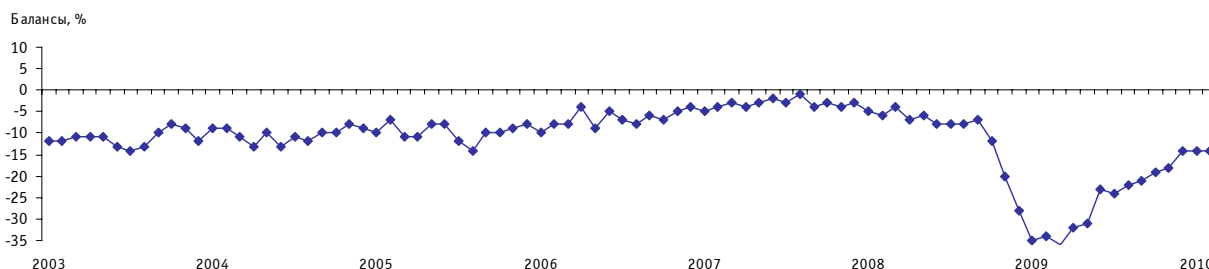
Рис. 5. Динамика среднего уровня загрузки производственных мощностей базовых промышленных организаций отдельных видов деятельности, %



По-прежнему в базовых промышленных организациях была актуальна проблема повышения **технического уровня производства**. В частности, на сдерживающее воздействие фактора **«изношенность и отсутствие надлежащего оборудования»** указали 21% респондентов. Особенно остро, по мнению респондентов, данная проблема стояла в организациях по производству кожи, изделий из кожи и обуви; текстильной и швейной продукции — соответственно по 40%.

К положительному моменту деятельности базовых промышленных предприятий можно отнести замедление темпов сокращения **численности занятых**. Баланс оценки показателя в анализируемом периоде, как и в январе 2010 г., составил -14%. Следует отметить, что оценки занятости в базовых промышленных организациях в текущем месяце являлись лучшими за весь кризисный период, начиная с ноября 2008 г. Данный показатель седьмой месяц подряд демонстрирует замедление темпов сокращения.

Рис. 6. Динамика оценки изменения численности занятых базовых промышленных организаций



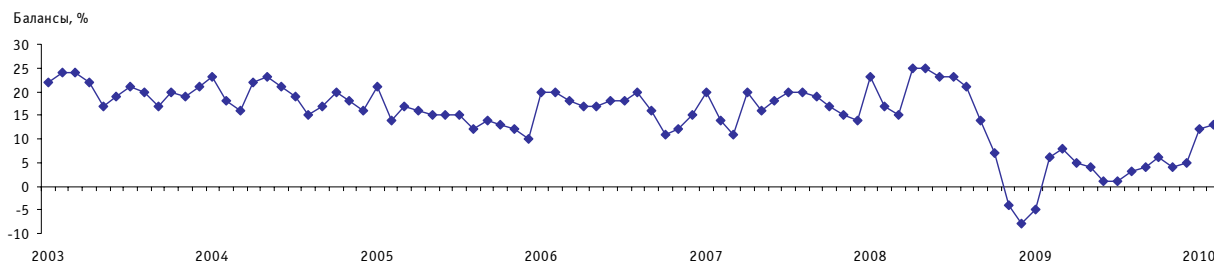
Базовым промышленным организациям все еще не хватает **квалифицированной рабочей силы**. Если в докризисный период данный негативный фактор, лимитирующий производственную деятельность, отмечали около 30% респондентов, то в феврале текущего года его значение составило 16%.

## Динамика цен

Обследованием выявлено, что у большинства (около 80%) базовых промышленных организаций не наблюдалось изменений **цен на реализуемую продукцию** по сравнению с январем. Одновременно 17% респондентов отметили повышение цен. Интересно, что, несмотря на сложную экономическую ситуацию, никто из респондентов не отметил снижения цен на выпускаемую продукцию. Видимо, российский бизнес по-прежнему старается решить про-

блемы за счет сокращения объемов производства, а не уровня цен. Можно сделать вывод, что подавляющее большинство российских предприятий еще не готовы к рыночному реагированию на сокращение спроса — снижению цен. Данное обстоятельство накладывает очень значимые ограничения на возможности и области применения в российской экономике традиционных рыночных методов и инструментов регулирования.

Рис. 7. Динамика оценки изменения цен на реализуемую продукцию базовых промышленных организаций



Анализ изменения цен реализации в разрезе видов деятельности показал, что наибольшее количество организаций, отметивших увеличение цен, зафиксировано в сфере производства, ориентированного на внутренний рынок, — транспортных средств и оборудования, а также химического производства.

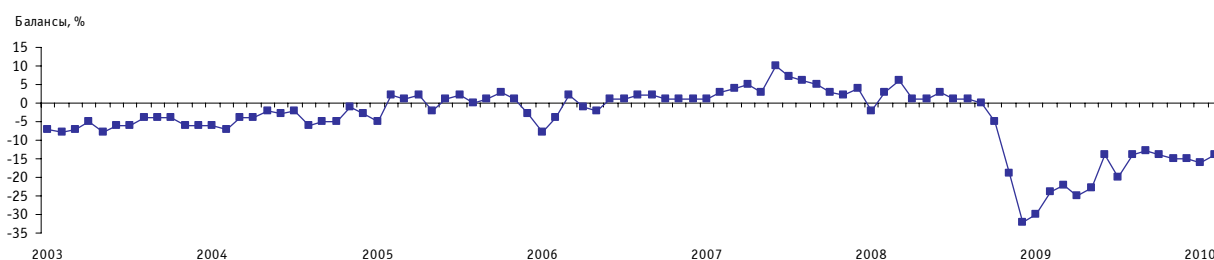
По-прежнему значительная часть руководителей базовых промышленных организаций (36%) отмечала более интенсивный рост **цен на приобретаемое сырье и материалы**, чем на **готовую продукцию** (17%). Максимальный разрыв между ценами на реализуемую продукцию и ценами на сырье и материалы был выявлен на предприятиях, производящих электрооборудование, электронное и оптическое оборудование; транспортные средства и оборудование.

Практически не изменились инфляционные ожидания руководителей базовых промышленных организаций. Рост цен на реализуемую продукцию в ближайшей перспективе прогнозировали, как и в январе, чуть более 20% респондентов. Чаше, чем в целом по совокупности базовых организаций, возможность роста цен реализации в ближайшие 3–4 месяца ожидали руководители предприятий в таких видах деятельности, как производство резиновых и пластмассовых изделий, транспортных средств и оборудования.

## Финансово-экономическое положение

Анализ финансово-экономического положения базовых промышленных предприятий в феврале 2010 г. показал замедление темпов снижения обеспеченности предприятий **собственными финансовыми средствами**. Баланс оценки показателя составил –14% (–16% в январе).

Рис. 8. Динамика оценки изменения обеспеченности базовых промышленных организаций собственными финансовыми средствами



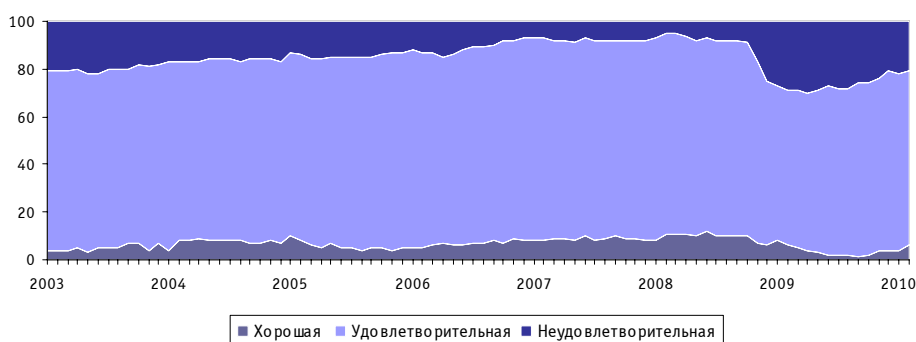
Наиболее пессимистично оценивали финансовое положение своих организаций руководители обрабатывающих предприятий, целлюлозно-бумажного производства, издательской и полиграфической деятельности, выпускающих машины и оборудование.

Сложившаяся финансовая ситуация в базовых промышленных организациях в феврале обусловлена дальнейшим замедлением сокращения **прибыли**. Баланс оценки изменения данного показателя в целом по опрашиваемым организациям в феврале составил  $-12\%$ , что на 3 п. п. больше, чем в январе. Более оптимистично оценивали его динамику руководители организаций текстильного и швейного производства.

В феврале 2010 г. большинство (73%) респондентов охарактеризовали **экономическое положение** своих предприятий как «удовлетворительное», 21% — как «неудовлетворительное» и лишь 6% считало его «хорошим» (соответственно в январе — 74%, 22% и 4%).

Рис. 9. Динамика оценки экономической ситуации базовых промышленных организаций

Доля организаций от их общего числа, %



Среди базовых промышленных организаций различных видов деятельности в лучшем экономическом положении, по мнению их руководителей, находились организации текстильного и швейного производства. Наиболее низкие оценки экономической ситуации зафиксированы в производстве резиновых и пластмассовых изделий, машин и оборудования.

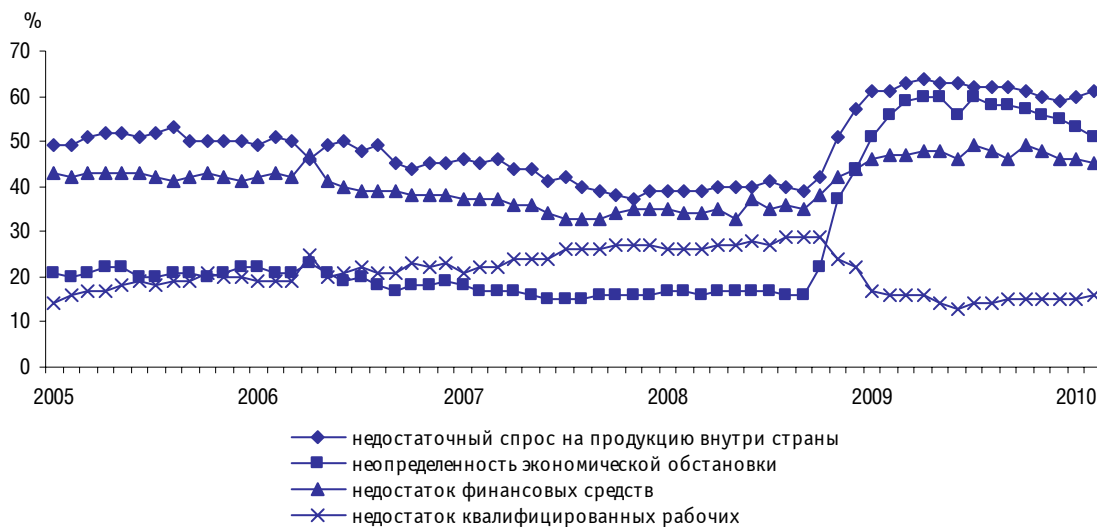
### Факторы, ограничивающие деятельность базовых промышленных организаций

Оценивая факторы, сдерживающие деятельность базовых промышленных предприятий в феврале 2010 г., необходимо отметить, что наиболее отрицательное воздействие, по мнению респондентов, продолжали оказывать **«недостаточный спрос на продукцию организаций внутри страны»** и **«неопределенность экономической ситуации»**. На них сослались 61% и 51% соответственно. Наибольшая доля респондентов, сообщивших о неопределенности экономической ситуации, зафиксирована в промышленных организациях по производству машин и оборудования (66%), электрооборудования, электронного и оптического оборудования (60%).

Негативное влияние на развитие производства продолжал оказывать **недостаток финансовых средств**. В целом на него в феврале текущего года указали 45% респондентов. Более заметное проявление данного фактора отмечалось в организациях, производящих машины и оборудование (74%), резиновые и пластмассовые изделия (69%).

Рис. 10. Динамика оценки наиболее значимых факторов, ограничивающих рост производства базовых промышленных организаций

Доля организаций от их общего числа, %

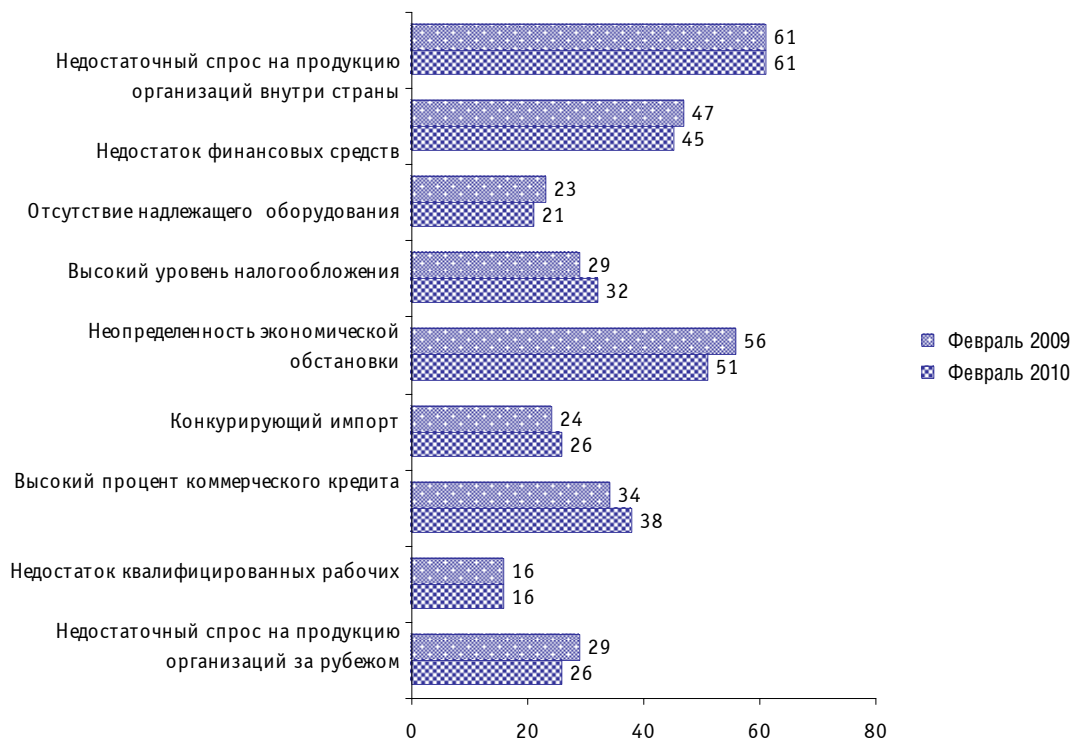


Значительная часть (38%) руководителей базовых организаций в феврале продолжали ссылаться на **высокий процент коммерческого кредита**.

Несколько возросла распространенность фактора **«высокий процент коммерческого кредита»**. О его негативном влиянии сообщили 38% руководителей организаций. Максимальное проявление данного фактора зафиксировано в организациях целлюлозно-бумажного производства, издательской и полиграфической деятельности (73%).

Рис. 11. Оценки факторов, ограничивающих рост производства базовых промышленных организаций

Доля организаций от их общего числа, %



Результаты февральского опроса руководителей базовых промышленных организаций показывают, что локомотивом позитивных изменений делового климата в промышленности по-прежнему остаются экспортно-ориентированные предприятия добывающих видов деятельности, в частности организации, добывающие полезные ископаемые, практически преодолели период ограничений спроса, вызванный кризисом. По этому показателю они вышли на уровень, близкий к среднему за 2008 г. Хуже складывается ситуация в организациях обрабатывающих производств, ориентированных на внутренний рынок.

## РАСПРЕДЕЛЕНИЕ ОЦЕНОК ИЗМЕНЕНИЯ ПОКАЗАТЕЛЕЙ ДЕЯТЕЛЬНОСТИ БАЗОВЫХ ПРОМЫШЛЕННЫХ ОРГАНИЗАЦИЙ

Таблица 1

### Спрос на продукцию

Доля от числа обследованных организаций, %

	Уровень текущего месяца			В текущем месяце по сравнению с предыдущим месяцем			Ожидания на ближайшие 3–4 месяца		
	Выше нормального	нормальный	ниже нормального	увеличение	без изменения	уменьшение	увеличение	без изменения	уменьшение
<b>2008</b>									
Январь	4	72	24	13	75	12	34	60	6
Февраль	7	72	21	19	73	8	31	63	6
Март	6	74	20	24	71	5	31	63	6
Апрель	6	72	22	20	70	10	32	64	4
Май	8	71	21	20	70	10	31	64	5
Июнь	7	71	22	16	75	9	31	62	7
Июль	6	69	25	17	72	11	33	62	5
Август	6	70	24	16	73	11	30	64	6
Сентябрь	8	67	25	16	73	11	31	63	6
Октябрь	6	65	29	16	71	13	27	64	9
Ноябрь	4	53	43	10	63	27	20	62	18
Декабрь	3	43	54	7	61	32	17	62	21
<b>2009</b>									
Январь	9	39	52	8	65	27	19	61	20
Февраль	7	38	55	12	65	23	20	62	18
Март	4	43	53	14	63	23	20	65	15
Апрель	3	43	54	13	64	23	22	67	11
Май	3	43	54	14	65	21	22	69	9
Июнь	3	47	50	14	68	18	21	68	11
Июль	2	44	54	14	69	17	20	67	13
Август	0	46	54	16	67	17	20	66	14
Сентябрь	1	48	51	15	67	18	21	67	12
Октябрь	0	49	51	15	69	16	21	66	13
Ноябрь	0	52	48	15	66	19	19	67	14
Декабрь	3	54	43	16	65	19	22	64	14
<b>2010</b>									
Январь	5	53	42	15	65	20	25	62	13
Февраль	5	54	41	19	61	20	28	58	14

**Выпуск основного вида продукции в натуральном выражении**

*Доля от числа обследованных организаций, %*

	Уровень текущего месяца			В текущем месяце по сравнению с предыдущим месяцем			Ожидания на ближайшие 3–4 месяца		
	выше нормального	нормальный	ниже нормального	увеличение	без изменения	уменьшение	увеличение	без изменения	уменьшение
<b>2008</b>									
Январь	4	72	24	24	56	20	36	56	8
Февраль	6	73	21	28	58	14	34	60	6
Март	6	74	20	34	54	12	33	61	6
Апрель	6	71	23	30	54	16	33	62	5
Май	7	71	22	26	58	16	35	59	6
Июнь	8	71	21	22	64	14	35	58	7
Июль	8	70	22	21	60	19	36	57	7
Август	8	70	22	21	59	20	35	57	8
Сентябрь	8	70	22	23	59	18	36	55	9
Октябрь	8	66	26	23	59	18	29	60	11
Ноябрь	6	56	38	15	54	31	19	63	18
Декабрь	7	46	47	12	52	36	19	57	24
<b>2009</b>									
Январь	10	38	52	13	54	33	21	57	22
Февраль	5	41	54	22	54	24	25	57	18
Март	3	45	52	26	49	25	24	61	15
Апрель	2	43	55	24	49	27	25	62	13
Май	4	45	51	21	57	22	26	63	11
Июнь	1	50	49	20	62	18	24	64	12
Июль	2	45	53	22	59	19	24	65	11
Август	2	48	50	23	55	22	22	63	15
Сентябрь	3	49	48	22	55	23	24	62	14
Октябрь	2	51	47	21	57	22	22	63	15
Ноябрь	2	54	44	20	57	23	22	62	16
Декабрь	2	56	42	20	57	23	23	61	16
<b>2010</b>									
Январь	4	52	44	17	58	25	29	59	12
Февраль	4	52	44	26	49	25	33	54	13

**Численность занятых**

Доля от числа обследованных организаций, %

	В текущем месяце относительно фактического объема производства			В текущем месяце по сравнению с предыдущим месяцем			Ожидания на ближайшие 3–4 месяца		
	больше чем необходимо	достаточно	меньше чем необходимо	увеличение	без изменения	уменьшение	увеличение	без изменения	уменьшение
<b>2008</b>									
Январь	3	83	14	11	73	16	14	74	12
Февраль	4	82	14	11	72	17	12	77	11
Март	4	82	14	12	72	16	13	76	11
Апрель	3	80	17	9	75	16	12	75	13
Май	4	79	17	10	74	16	13	75	12
Июнь	3	79	18	9	74	17	13	73	14
Июль	4	79	17	9	72	17	14	71	15
Август	3	81	16	9	72	17	14	70	16
Сентябрь	4	79	17	10	72	17	11	74	15
Октябрь	4	76	20	9	70	21	11	73	16
Ноябрь	8	76	16	5	70	25	6	68	26
Декабрь	13	76	11	4	64	32	4	60	36
<b>2009</b>									
Январь	15	74	11	2	61	37	4	56	40
Февраль	16	77	7	3	60	37	4	60	36
Март	15	77	8	4	56	40	4	63	33
Апрель	15	78	7	6	56	38	5	64	31
Май	14	78	8	5	59	36	5	62	33
Июнь	11	81	8	6	65	29	7	67	26
Июль	13	81	6	7	62	31	6	66	28
Август	12	81	7	7	64	29	6	70	24
Сентябрь	13	82	5	8	63	29	6	70	24
Октябрь	11	84	5	7	67	26	7	70	23
Ноябрь	9	84	7	5	72	23	7	71	22
Декабрь	9	85	6	8	70	22	7	72	21
<b>2010</b>									
Январь	13	83	4	7	72	21	7	71	22
Февраль	10	84	6	8	70	22	9	70	21

**Обеспеченность собственными финансовыми ресурсами**

*Доля от числа обследованных организаций, %*

	В текущем месяце по сравнению с предыдущим месяцем				Ожидания на ближайшие 3–4 месяца			
	увеличение	без изменения	уменьшение	нет ответа	увеличение	без изменения	уменьшение	нет ответа
<b>2008</b>								
Январь	13	70	15	2	24	66	8	2
Февраль	15	71	13	2	23	67	7	3
Март	16	72	10	2	25	67	5	3
Апрель	13	73	12	2	24	68	5	3
Май	13	72	12	3	26	66	6	2
Июнь	14	73	11	2	25	67	6	2
Июль	14	71	13	2	25	67	6	2
Август	14	71	13	2	24	67	6	3
Сентябрь	13	70	13	4	23	67	7	3
Октябрь	12	68	17	3	22	65	11	2
Ноябрь	9	62	28	1	15	67	16	2
Декабрь	5	56	37	2	13	63	22	2
<b>2009</b>								
Январь	4	59	34	3	11	61	25	3
Февраль	9	55	33	3	14	59	24	3
Март	10	54	32	4	14	63	20	3
Апрель	8	57	33	2	14	66	18	2
Май	8	59	31	2	15	69	14	2
Июнь	9	67	23	1	13	73	12	2
Июль	8	62	28	2	14	68	15	3
Август	10	64	24	2	15	67	16	2
Сентябрь	10	65	23	2	14	68	16	2
Октябрь	9	65	23	3	15	66	16	3
Ноябрь	9	65	24	2	15	68	14	3
Декабрь	10	63	25	2	14	69	15	2
<b>2010</b>								
Январь	9	64	25	2	16	64	17	3
Февраль	10	63	24	3	18	64	15	3

Таблица 5

**Динамика среднего уровня загрузки производственных мощностей  
базовых промышленных организаций различных видов деятельности, %**

Виды деятельности	2010	
	январь	февраль
Добыча топливно-энергетических полезных ископаемых	77	77
Добыча полезных ископаемых, кроме топливно-энергетических	67	67
Производство пищевых продуктов (включая напитки) и табака	53	52
Текстильное и швейное производство	56	57
Обработка древесины и производство изделий из дерева	62	65
Целлюлозно-бумажное производство, издательская и полиграфическая деятельность	73	74
Производство кокса и нефтепродуктов	83	83
Химическое производство	56	57
Производство резиновых и пластмассовых изделий	46	53
Производство прочих неметаллических минеральных продуктов	44	43
Металлургическое производство и производство готовых металлических изделий	66	62
Производство машин и оборудования (без производства оружия и боеприпасов)	38	40
Производство электрооборудования, электронного и оптического оборудования	49	50
Производство транспортных средств и оборудования	36	41