



Государственный университет –
Высшая школа экономики

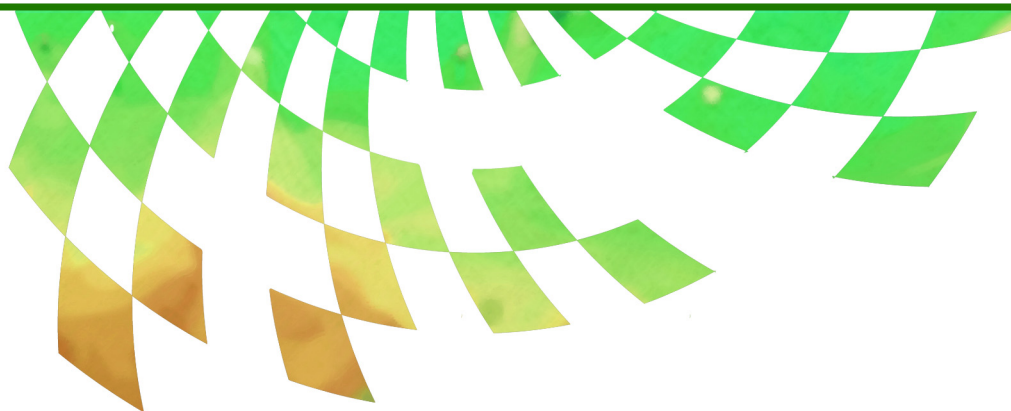


Институт статистических исследований
и экономики знаний

Центр конъюнктурных исследований



**ДЕЛОВАЯ АКТИВНОСТЬ
СТРОИТЕЛЬНЫХ ОРГАНИЗАЦИЙ
ВО II КВАРТАЛЕ 2010 ГОДА**



Июль '10

Москва



Государственный университет –
Высшая школа экономики



Институт статистических исследований
и экономики знаний

Центр конъюнктурных исследований

ДЕЛОВАЯ АКТИВНОСТЬ СТРОИТЕЛЬНЫХ ОРГАНИЗАЦИЙ ВО II КВАРТАЛЕ 2010 ГОДА

Москва
2010

Деловая активность строительных организаций во II квартале 2010 года. –
М.: ГУ–ВШЭ, 2010. – 13 с.

Центр конъюнктурных исследований Института статистических исследований и экономики знаний ГУ–ВШЭ представляет информационно-аналитический материал «Деловая активность строительных организаций во II квартале 2010 года», подготовленный на основе ежеквартальных конъюнктурных опросов руководителей более 6 тыс. строительных компаний, проводимых Федеральной службой государственной статистики.

Конъюнктурные обследования направлены на оперативное получение от предпринимателей, в дополнение к официальным статистическим данным, краткосрочных качественных оценок о состоянии бизнеса и основных тенденциях его динамики, особенностях функционирования хозяйствующих субъектов, их намерениях, степени адаптации к механизмам хозяйствования, сложившемся деловом климате, а также о важнейших факторах, лимитирующих производственную деятельность.

Программа обследования гармонизирована с соответствующими подходами, принятыми в странах ОЭСР, и базируется на международной практике измерения деловой активности.

Структура выборочной совокупности идентична структуре генеральной статистической совокупности. При этом объем выборки достаточен для получения необходимой точности выборочных оценок показателей на всех уровнях разработки статистических данных по разделу ОКВЭД (строительство).

Институт статистических исследований и экономики знаний

Адрес: 101000, Москва, ул. Мясницкая, д. 20
Телефон: (495) 621–28–73, факс: (495) 625–03–67
E-mail: issek@hse.ru
<http://issek.hse.ru>

Центр конъюнктурных исследований Института статистических исследований и экономики знаний Государственного университета – Высшей школы экономики представляет аналитический материал о состоянии деловой активности строительных организаций во II квартале 2010 г. и ожиданиях предпринимателей на III квартал 2010 г.

В докладе использованы результаты ежеквартальных выборочных опросов руководителей более 6 тыс. строительных организаций¹, различных по численности занятых и формам собственности, более чем из 70 регионов Российской Федерации, проводимых Федеральной службой государственной статистики.

Обобщенная оценка конъюнктуры в строительстве²

По мнению руководителей строительных организаций, участвовавших в опросе, проведенном Федеральной службой государственной статистики во II квартале 2010 г., в отрасли возобновилась негативная тенденция к снижению деловой активности.

Результаты опроса продемонстрировали динамику ухудшения оценок предпринимателями большинства основных показателей, характеризующих состояние делового климата в строительном секторе. По сравнению с предыдущим кварталом несколько снизилось количество заказов, что привело к сокращению числа заключенных договоров и, соответственно, уменьшению общего объема выполненных строительно-монтажных работ.

На этом фоне усилилась негативная тенденция на рынке труда – наблюдался рост доли предприятий, сокративших численность занятых. Одновременно ухудшились показатели обеспеченности строительных организаций собственными финансовыми ресурсами, а также достаточно вяло выглядела инвестиционная активность организаций.

Несмотря на сохраняющийся относительно низкий инвестиционный спрос со стороны застройщиков, во II квартале 2010 г. дальнейшее развитие получила тенденция к ускорению роста цен на строительно-монтажные работы.

Вместе с тем, к положительным итогам деятельности можно отнести преобладание позитивных оценок руководителями прибыльности своего бизнеса.

Наиболее значимыми факторами, сдерживающими деятельность строительных организаций, как и в предшествующем квартале, являлись «неплатежеспособность заказчиков» и «высокий уровень налогов». На рынке строительных услуг все еще острой оставалась «конкуренция со стороны других строительных фирм», «высокая стоимость материалов, конструкций и изделий», а также «недостаток заказов на работы».

¹ Выборка репрезентативна по виду деятельности, регионам, а также по различным группам предприятий по численности занятых и формам собственности.

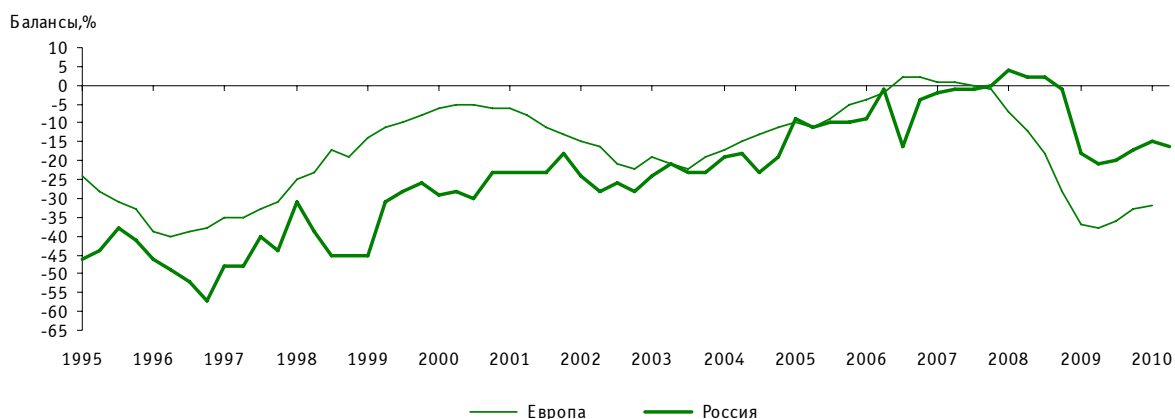
² Проведена сезонная корректировка временных рядов показателей деятельности строительных организаций.

Динамика оценок предпринимателями изменений основных показателей деятельности строительных организаций
Балансы, %³

	2009	2010	
	II квартал	I квартал	II квартал
Число заключенных договоров	-23	-10	-18
Физический объем работ	-22	-7	-16
Численность занятых	-28	-18	-22
Цены на строительные работы	+29	+38	+39
Цены на строительные материалы	+52	+59	+61
Обеспеченность собственными финансовыми ресурсами	-24	-17	-17
Обеспеченность кредитными и заемными финансовыми ресурсами	-16	-12	-10
Прибыль	+3	+8	+8

Значение **индекса предпринимательской уверенности**⁴ уменьшилось по сравнению с предыдущим кварталом на 1 п. п. и составило -16%.

Рис. 1. Динамика индекса предпринимательской уверенности в строительстве



Следует отметить, что предпринимательский климат в строительных компаниях существенно зависел от их размера и территориальной принадлежности. Так, в подрядных организациях с численностью занятых свыше 200 человек индекс деловой активности был несколько выше (-12%), чем в целом по выборке. В то же время в строительных фирмах с численностью занятых менее 50 человек значение индекса было ниже среднего уровня (-27%).

Среди шести федеральных округов Российской Федерации⁵ более благополучно складывалась ситуация в строительных организациях Дальневосточного федерального округа (значение индекса предпринимательской уверенности -8%), а менее – в организациях Центрального федерального округа (-25%).

³ Баланс – разность долей респондентов, отметивших «увеличение» и «уменьшение» значения показателя по сравнению с предыдущим периодом, или разность долей респондентов, отметивших уровень показателя как «выше нормального» и «ниже нормального» в отчетном периоде, в процентах.

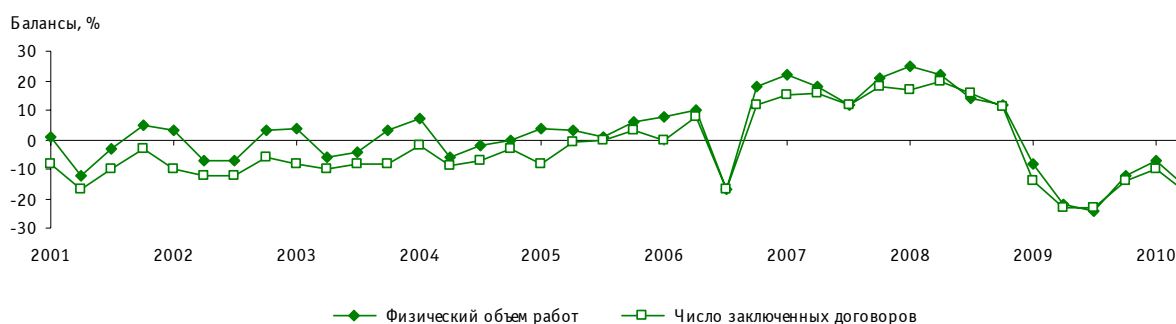
⁴ Индекс предпринимательской уверенности в строительстве рассчитывается как среднее арифметическое значение балансов оценок уровня производственной программы и ожидаемых изменений численности занятых, в процентах.

⁵ Данные по Южному и Северо-Кавказскому федеральным округам будут проанализированы в последующих обзорах.

Производственная программа. Обеспеченность заказами. Физический объем работ

Низкий уровень инвестиционного спроса на строительные услуги во II квартале 2010 г. отразился на увеличении темпов сокращения **числа заключенных договоров** и выполненного **физического объема работ**. Так, балансы оценок руководителями изменения числа заключенных договоров и физического объема выполненных работ, оставаясь отрицательными, снизились по сравнению с предшествующим кварталом на 8 и 9 п. п. и составили –18 и –16% соответственно.

Рис. 2. Динамика оценок изменения физического объема работ и числа заключенных договоров в строительных организациях



Более позитивные, чем в целом по отрасли, значения данных показателей зафиксированы в крупных строительных фирмах с численностью занятых свыше 200 человек.

В региональном разрезе лучшее положение с общим объемом заключенных договоров строительного подряда и, соответственно, выполненных работ отмечалось в строительных организациях Дальневосточного федерального округа.

Средняя **обеспеченность строительных организаций заказами** по сравнению с I кварталом 2010 г. не изменилась и составила 5 месяцев. Как и ранее, крупные строительные компании были обеспечены заказами на более длительный срок (6 месяцев).

Таблица 2

Направления деятельности строительных организаций с различной численностью работников во II квартале 2010 г.
Доля организаций от их общего числа, %

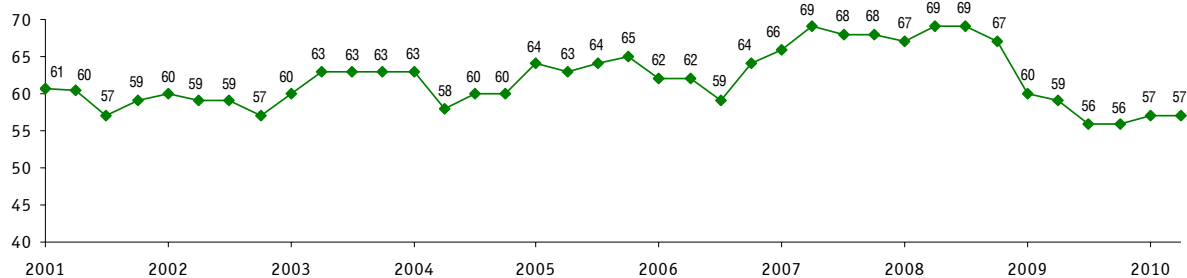
	Численность занятых в организации, человек			
	менее 50	от 51 до 100	от 101 до 200	более 200
Новое строительство:				
жилые здания	11	18	18	20
нежилые здания	9	12	11	11
сооружения	10	15	24	32
Капитальный ремонт зданий и сооружений	15	16	12	6
Текущий ремонт зданий и сооружений	17	11	7	3
Другое	38	28	28	28

Преобладающим направлением деятельности компаний с численностью занятых свыше 200 человек в текущем квартале оставалось строительство новых зданий и сооружений (63% организаций). В то же время новым строительством занимались лишь 30% малых фирм.

Оценивая **обеспеченность производственными мощностями** относительно ожидаемого спроса на строительные работы в ближайшие 12 месяцев, руководители 22% строительных предприятий отмечали, что их будет «недостаточно», 75% – «достаточно», 3% – «более чем достаточно».

Средний уровень загрузки производственных мощностей составил, как и в I квартале, 57%.

Рис. 3. Динамика среднего уровня загрузки производственных мощностей в строительных организациях, %



В строительных организациях наблюдалась, в зависимости от численности занятых, разная интенсивность использования производственных мощностей. Так, средний уровень их загруженности в крупных компаниях был выше, чем в целом по отрасли (64%), а в небольших фирмах – ниже (48%).

Лучшие показатели по загрузке мощностей наблюдались в строительных организациях Дальневосточного и Уральского федеральных округов (66 и 62% соответственно). Самое низкое значение показателя отмечалось в Сибирском федеральном округе (55%).

Численность занятых

Наблюдаемая во II квартале 2010 г. негативная тенденция к сокращению числа заключенных договоров на строительные работы способствовала ускорению темпов снижения численности занятых в строительной отрасли. Баланс оценок руководителями изменения численности занятых уменьшился по сравнению с предшествующим кварталом на 4 п. п., составив –22%.

Рис. 4. Динамика оценки изменения численности занятых в строительных организациях



Сокращение персонала проходило как в крупных, так и в малых организациях, однако в фирмах с численностью занятых менее 50 человек интенсивность сокращения была выше, чем в строительных компаниях с численностью занятых свыше 200 человек.

В исследуемом периоде ситуация с трудовыми ресурсами в строительных организациях Дальневосточного и Уральского федеральных округов складывалась благоприятно (–2 и –17%

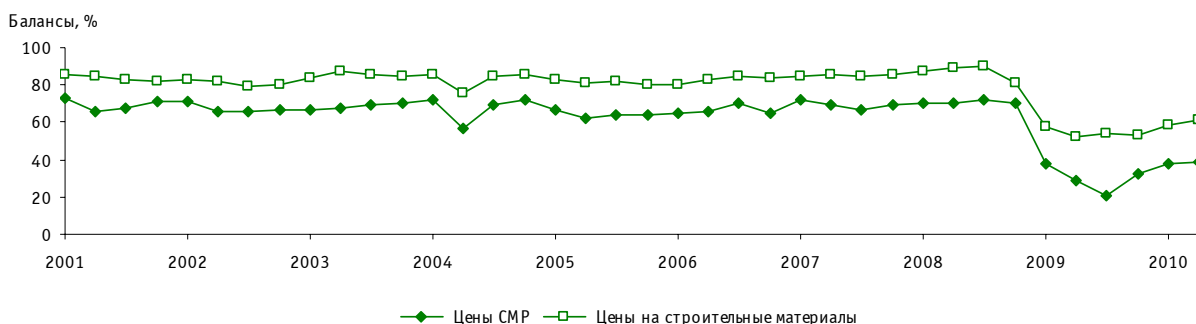
соответственно), а более всего производилось сокращений персонала в строительных компаниях Центрального федерального округа (-35%).

Динамика цен

Во II квартале 2010 г. продолжилась тенденция к увеличению темпов роста цен на **строительно-монтажные работы** – 44% предпринимателей отмечали повышение цен на строительные работы.

Аналогичная ситуация наблюдалась в динамике цен и на **строительные материалы**. В анализируемом периоде баланс оценок изменения показателя увеличился по сравнению с предыдущим кварталом и составил +61%.

Рис. 5. Динамика оценок изменения цен на строительно-монтажные работы и строительные материалы в строительных организациях



При этом почти треть предпринимателей отмечали **«высокую стоимость материалов, конструкций и изделий»** как один из основных лимитирующих факторов в производственной деятельности отрасли, хотя во II квартале 2010 г. наблюдалось некоторое ослабление его негативного воздействия.

В III квартале 2010 г., по мнению респондентов, ожидается сохранение темпов роста цен на строительные материалы и некоторое замедление увеличения цен на строительно-монтажные работы.

Финансовое положение

В анализируемом периоде ухудшения ситуации с **обеспеченностью организаций собственными финансовыми ресурсами** не наблюдалось. По результатам опроса можно заключить, что баланс оценки изменения показателя остался на уровне предшествующего квартала и составил -17%. В разрезе численности занятых лучшее положение с собственными финансовыми средствами отмечалось в крупных строительных фирмах.

Рис. 6. Динамика оценок изменения прибыли и обеспеченности собственными финансовыми ресурсами в строительных организациях



По-прежнему средний уровень **обеспеченности строительных компаний финансированием** составил 4 месяца. При этом крупные фирмы с численностью занятых более 200 человек были обеспечены финансированием на сравнительно больший срок (5 месяцев), чем малые организации (3 месяца).

Во II квартале 2010 г. замедлились по сравнению с предыдущим кварталом темпы снижения обеспеченности строительных организаций кредитными и заемными финансовыми ресурсами.

Одновременно наблюдалось замедление темпов роста просроченной кредиторской задолженности строительных организаций. Так, доля предприятий, на которых она уменьшилась, возросла по сравнению с предшествующим кварталом на 2 п. п. и составила 11%.

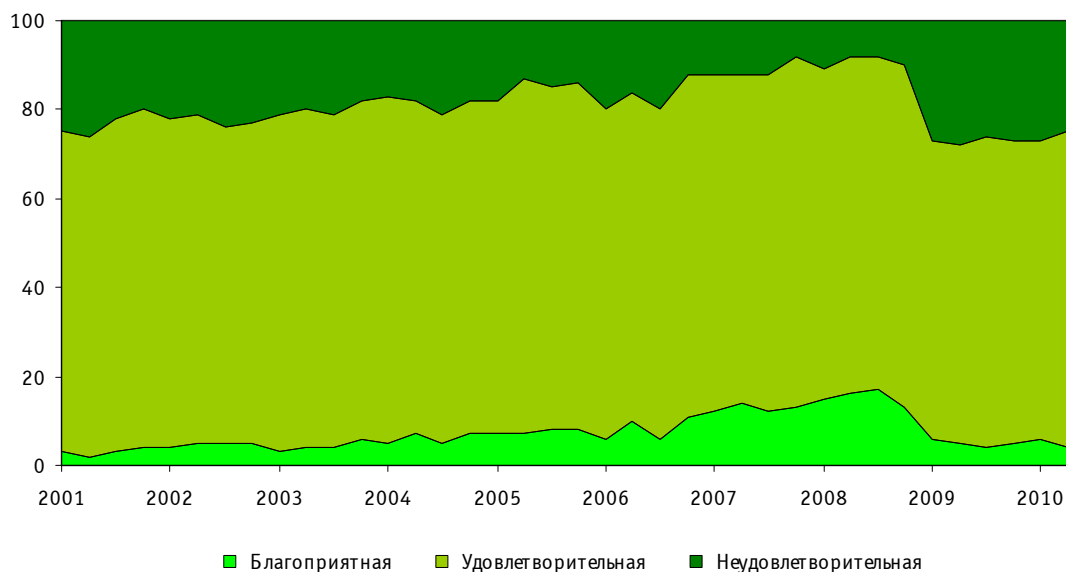
Результаты проведенного опроса показали некоторое оживление **инвестиционной** активности строительных компаний. Баланс оценки изменения показателя по сравнению с I кварталом 2010 г. замедлил свое снижение на 4 п. п., составив -8%.

Несмотря на преобладание во II квартале 2010 г. отрицательных тенденций в оценках основных показателей деятельности строительных организаций, предпринимателям удалось сохранить темпы роста **прибыли** на уровне I квартала (баланс оценок изменения прибыли составил +8%). Таким образом, становятся очевидными намерения руководителей строительных компаний обеспечить в первую очередь рост прибыли своих предприятий, а не рост иных экономических показателей. В условиях серьезного сокращения спроса на строительные услуги осуществление данной стратегии можно объяснить лишь вводом в эксплуатацию и реализацией объектов по ценам, сформированным в докризисный период, более интенсивным сокращением численности занятых по сравнению с объемами строительно-монтажных работ, а также, что можно предположить с осторожностью, проведением неучтенных работ.

Экономическая ситуация в строительных организациях

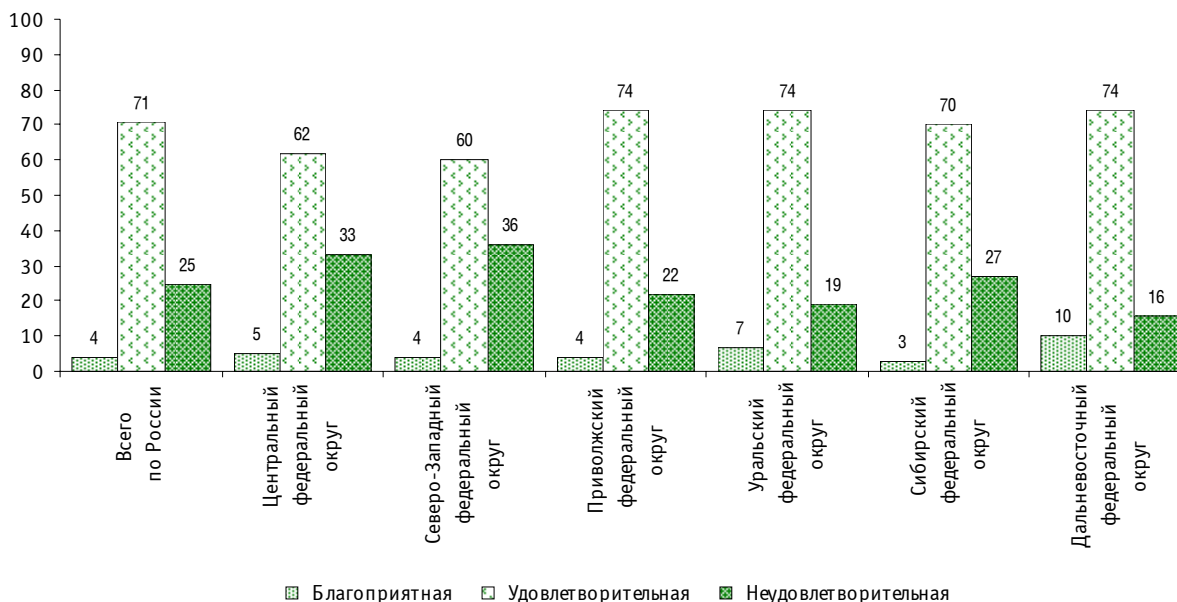
Большинство (75%) предпринимателей охарактеризовали общую **экономическую ситуацию** в строительном секторе во II квартале 2010 г. как «удовлетворительную» и «благоприятную». Руководители крупных строительных фирм оценивали экономическое положение несколько выше, чем в целом по отрасли (78% охарактеризовали ситуацию как «благоприятную» и «удовлетворительную»).

Рис. 7. Динамика оценок экономической ситуации в строительных организациях
Доля организаций от их общего числа, %



Анализируя оценки экономической деятельности строительных организаций разных регионов России, можно заключить, что наиболее благополучное положение в этой сфере складывалось в Дальневосточном федеральном округе (84%), а наименее – в Северо-Западном федеральном округе (64%).

Рис. 8. Оценка экономической ситуации в строительных организациях во II квартале 2010 г. по федеральным округам
Доля строительных организаций от их числа по соответствующим федеральным округам, %



Факторы, ограничивающие деятельность строительных организаций

Рассматривая факторы, сдерживающие деятельность строительных компаний во II квартале 2010 г., следует отметить, что наиболее значимыми, как и ранее, предприниматели называли **«неплатежеспособность заказчиков»** и **«высокий уровень налогов»**. Однако негативное влияние этих и большинства других факторов, по сравнению с соответствующим периодом прошлого года, несколько снизилось.

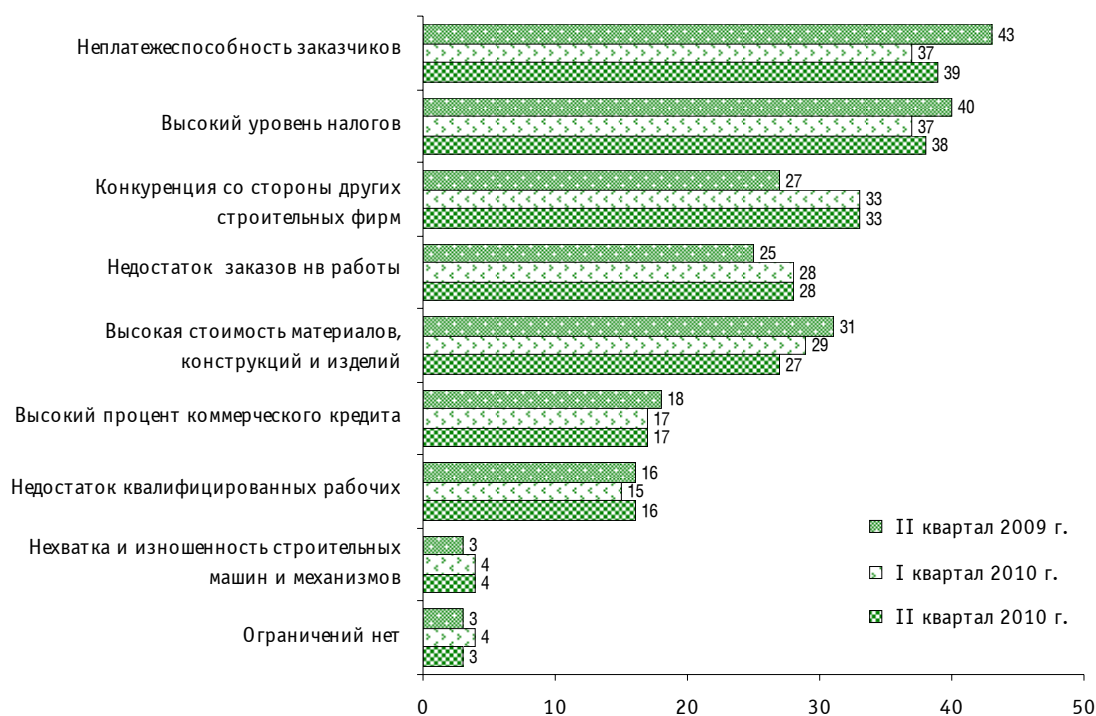
Лидером среди лимитирующих условий оставался фактор «неплатежеспособность заказчиков» (39% организаций). Наибольшее отрицательное воздействие фактора зафиксировано в компаниях Центрального и Северо-Западного округов (47 и 42% соответственно).

Распространенность фактора «высокий уровень налогов» во II квартале 2010 г. сохранилась на достаточно высоком уровне (38%). Наибольшее его проявление зафиксировано в строительных организациях Сибирского федерального округа (44%).

Результаты опроса показали, что на рынке строительных услуг влияние факторов **«конкуренция со стороны других строительных фирм»** и **«недостаток заказов на работы»** по сравнению с предыдущим кварталом не изменилось (33 и 28% соответственно).

Доля руководителей строительных предприятий, указавших на фактор **«недостаток квалифицированных рабочих»**, составила 16%. В наибольшей степени дефицит профессиональных кадров ощущали предприниматели Приволжского федерального округа (18%).

Рис. 9. Динамика оценок факторов, ограничивающих производственную деятельность строительных организаций
Доля организаций от их общего числа, %



Строительство сильнее других базовых отраслей экономики страны пострадало от финансового кризиса 2008–2009 гг., поэтому выход из кризиса проходит более болезненно и менее предсказуемо. Складывается впечатление, что многие подрядные организации пока еще не включили свой производственный потенциал на полную мощность и продолжают отдыхать от шока, в котором они находились с осени 2008 г. Ни о каком экономическом росте говорить нельзя до тех пор, пока восстановление строительной отрасли не будет поддержано инвестиционным спросом на недвижимость. Тем более что в настоящее время, как показали итоги обследования, застройщики с большой осторожностью начинают новые проекты.

Однако пока еще рано скептически оценивать дальнейшие перспективы деятельности строительной отрасли. Как показывает долговременная практика проведения подобных обследований, у респондентов практически всегда во II квартале ухудшалось «настроение» и росла неопределенность относительно ведения своего бизнеса. Вместе с тем, экономическая среда, окружающая застройщиков и подрядчиков, в настоящий момент выглядит достаточно позитивно. В частности, в последнее время наблюдается рост денежных доходов населения, повышается доступность ипотеки, что, наряду с отложенным спросом на жилье, толкает население к приобретению недвижимости. Более доступными для девелоперов становятся кредитные средства. Правда, настораживает тенденция к ускорению роста цен на строительномонтажные работы со стороны подрядных организаций и на стройматериалы со стороны промышленных предприятий, проявившаяся в начале 2010 г.

Учитывая изложенное, есть основания надеяться, что сезонно позитивный для отрасли III квартал позволит строительным организациям увеличить деловую активность, а их руководителям диаметрально поменять свои настроения.

ДИНАМИКА ОЦЕНОК ИЗМЕНЕНИЯ ОСНОВНЫХ ПОКАЗАТЕЛЕЙ СТРОИТЕЛЬНЫХ ОРГАНИЗАЦИЙ ПО ФЕДЕРАЛЬНЫМ ОКРУГАМ

Таблица 1

Индекс предпринимательской уверенности Балансы, %

	2009	2010	
	II квартал	I квартал	II квартал
Центральный федеральный округ	-38	-22	-25
Северо-Западный федеральный округ	-14	-20	-20
Южный федеральный округ	-13
Северо-Кавказский федеральный округ
Приволжский федеральный округ	-20	-14	-17
Уральский федеральный округ	-24	-14	-13
Сибирский федеральный округ	-27	-20	-19
Дальневосточный федеральный округ	-18	-9	-8

Таблица 2

Физический объем работ Балансы, %

	2009	2010	
	II квартал	I квартал	II квартал
Центральный федеральный округ	-38	-24	-22
Северо-Западный федеральный округ	-9	-24	-31
Южный федеральный округ	-7
Северо-Кавказский федеральный округ
Приволжский федеральный округ	-14	-4	-10
Уральский федеральный округ	-19	+14	-3
Сибирский федеральный округ	-29	-12	-8
Дальневосточный федеральный округ	-5	0	+2

Таблица 3

Число заключенных договоров
Балансы, %

	2009	2010	
	II квартал	I квартал	II квартал
Центральный федеральный округ	-37	-27	-23
Северо-Западный федеральный округ	-10	-26	-32
Южный федеральный округ	-9
Северо-Кавказский федеральный округ
Приволжский федеральный округ	-17	-9	-15
Уральский федеральный округ	-21	+9	-4
Сибирский федеральный округ	-29	-19	-15
Дальневосточный федеральный округ	-9	-8	-1

Таблица 4

Численность занятых
Балансы, %

	2009	2010	
	II квартал	I квартал	II квартал
Центральный федеральный округ	-43	-33	-35
Северо-Западный федеральный округ	-12	-28	-32
Южный федеральный округ	-22
Северо-Кавказский федеральный округ
Приволжский федеральный округ	-24	-15	-17
Уральский федеральный округ	-26	-6	-17
Сибирский федеральный округ	-38	-15	-17
Дальневосточный федеральный округ	-14	-13	-2

Таблица 5

Обеспеченность собственными финансовыми ресурсами
Балансы, %

	2009	2010	
	II квартал	I квартал	II квартал
Центральный федеральный округ	-27	-26	-22
Северо-Западный федеральный округ	-9	-31	-30
Южный федеральный округ	-12
Северо-Кавказский федеральный округ
Приволжский федеральный округ	-22	-8	-10
Уральский федеральный округ	-42	-9	-12
Сибирский федеральный округ	-26	-19	-18
Дальневосточный федеральный округ	-17	-14	-3

Таблица 6

Прибыль
Балансы, %

	2009	2010	
	II квартал	I квартал	II квартал
Центральный федеральный округ	+2	+1	+6
Северо-Западный федеральный округ	+1	+3	+2
Южный федеральный округ	+12
Северо-Кавказский федеральный округ
Приволжский федеральный округ	+5	+13	+10
Уральский федеральный округ	+6	+17	+6
Сибирский федеральный округ	-8	-5	+5
Дальневосточный федеральный округ	+13	+16	+28