

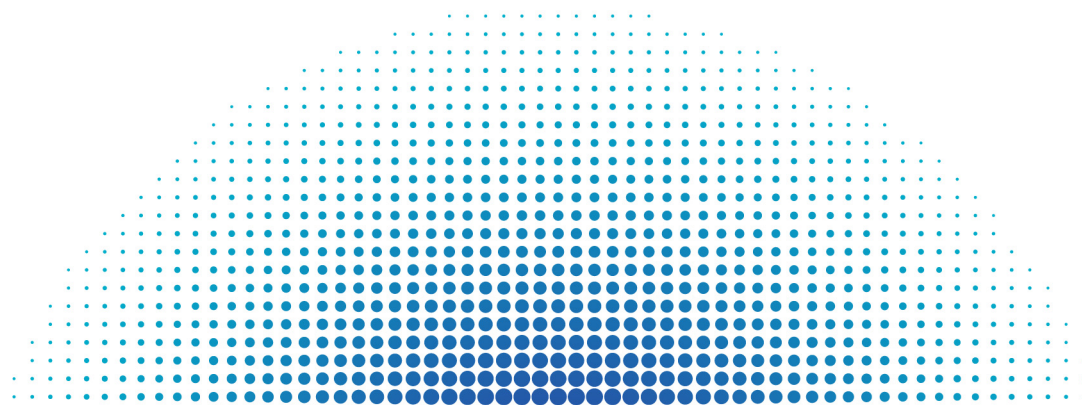


Государственный университет –  
Высшая школа экономики

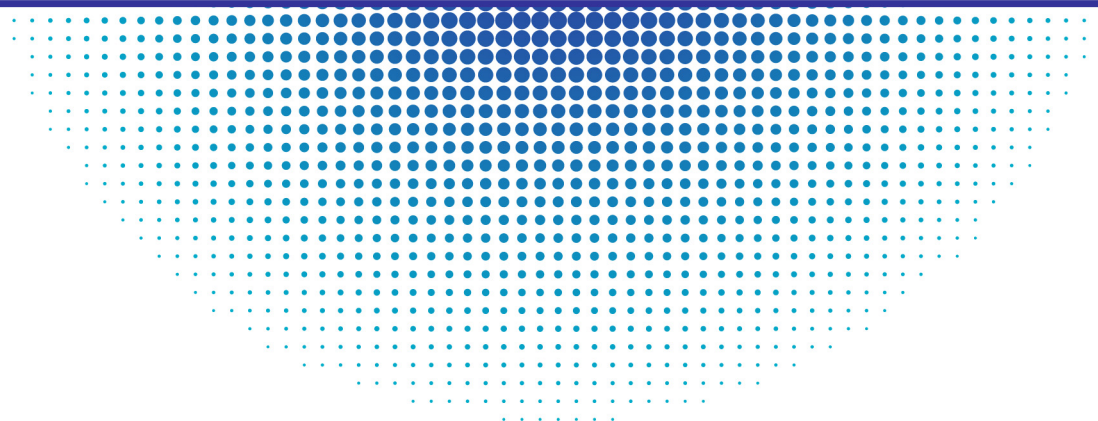


Институт статистических исследований  
и экономики знаний

Центр конъюнктурных исследований



# ДЕЛОВАЯ АКТИВНОСТЬ БАЗОВЫХ ПРОМЫШЛЕННЫХ ОРГАНИЗАЦИЙ В ИЮНЕ 2010 ГОДА



Июль '10

Москва



Государственный университет –  
Вышая школа экономики



Институт статистических исследований  
и экономики знаний

Центр конъюнктурных исследований

# **ДЕЛОВАЯ АКТИВНОСТЬ БАЗОВЫХ ПРОМЫШЛЕННЫХ ОРГАНИЗАЦИЙ В ИЮНЕ 2010 ГОДА**

Москва  
2010

**Деловая активность базовых промышленных организаций  
в июне 2010 года. – М.: ГУ–ВШЭ, 2010. – 16 с.**

**Центр конъюнктурных исследований Института статистических исследований и экономики знаний ГУ–ВШЭ** представляет информационно-аналитический материал по результатам конъюнктурных обследований деловой активности базовых промышленных организаций. Материал подготовлен на основе опросов руководителей организаций, проводимых Федеральной службой государственной статистики в режиме ежемесячного мониторинга.

Конъюнктурные обследования направлены на оперативное получение от предпринимателей в дополнение к официальным статистическим данным краткосрочных качественных оценок о состоянии бизнеса и основных тенденциях его динамики, особенностях функционирования хозяйствующих субъектов, их намерениях, степени адаптации к механизмам хозяйствования, сложившемуся деловом климате, а также о важнейших факторах, лимитирующих производственную деятельность.

Программа обследования сопоставима с международными стандартами и с соответствующими подходами, принятыми в странах ОЭСР, и базируется на Гармонизированной Европейской Системе обследований деловых тенденций.

Совокупность базовых промышленных предприятий охватывает организации, производящие наибольший объем продукции в соответствующем виде экономической деятельности, и представляет собой подвыборку в рамках панели федеральных статистических наблюдений за крупными и средними промышленными организациями.

Структура выборочной совокупности крупных и средних промышленных предприятий идентична структуре генеральной статистической совокупности. При этом объем выборки достаточен для получения необходимой точности выборочных оценок показателей на всех уровнях разработки статистических данных по каждому разделу ОКВЭД или по виду деятельности, относящемуся к соответствующему разделу:

- добыча полезных ископаемых (раздел С);
- обрабатывающие производства (раздел D);
- производство и распределение электроэнергии, газа и воды (раздел E).

Панель наблюдения за базовыми предприятиями является постоянной и составляет примерно 13% от панели наблюдений за крупными и средними предприятиями.

Указанные выборки были рассчитаны Федеральной службой государственной статистики.

**Институт статистических исследований и экономики знаний**

Адрес: 101000, Москва, ул. Мясницкая, д. 20

Телефон: (495) 621–28–73, факс: (495) 625–03–67

E-mail: [issek@hse.ru](mailto:issek@hse.ru)

<http://issek.hse.ru>

Центр конъюнктурных исследований Института статистических исследований и экономики знаний Государственного университета – Высшей школы экономики представляет аналитический материал о состоянии деловой активности базовых<sup>1</sup> промышленных организаций в июне 2010 г. и ожиданиях предпринимателей на ближайшие 3–4 месяца.

В докладе использованы результаты очередного ежемесячного опроса руководителей около 600 базовых промышленных организаций различных видов экономической деятельности, проведенного Федеральной службой государственной статистики.

## Обобщенная оценка промышленной конъюнктуры<sup>2</sup>

Результаты июньского опроса показали по сравнению с предыдущим месяцем дальнейшее улучшение положительного тренда, характеризующего деловой климат крупнейших промышленных предприятий. Следует отметить, что июньские значения динамики **спроса** и **выпуска продукции** были самыми высокими за весь период с начала финансового кризиса. При этом увеличение темпов роста спроса в июне произошло во многом благодаря улучшению спросовой ситуации в обрабатывающих производствах, ориентированных в основном на потребительский спрос. Вместе с тем, признавая очевидными положительные изменения на многих предприятиях обрабатывающих видов деятельности, следует иметь в виду, что после «дна», на котором оказались указанные структуры в I полугодии 2009 г., любые позитивные сигналы могут восприниматься их руководителями, как существенное достижение.

В течение первой половины 2010 г. промышленность ежемесячно наращивала темпы выпуска продукции. Запасы готовой продукции уже в течение более полугода демонстрировали стабильность.

Среди позитивных тенденций необходимо выделить замедление темпов сокращения численности занятых. В частности, лишь 16% респондентов констатировали сокращение персонала, хотя еще годом ранее таких было около 30%. Однако преувеличивать происходящие позитивные изменения в динамике численности занятых не следует. Вместе с тем можно с осторожностью утверждать, что кризисные тенденции на российском промышленном рынке труда преодолены, и новые социальные взрывы, как в г. Пикалево, не предвидятся.

Значение среднего уровня загрузки производственных мощностей в анализируемом периоде в целом по совокупности обследованных организаций увеличилось на 3 п. п. и составило 60%, что явилось самым высоким значением показателя с ноября 2008 г.

К серьезным положительным результатам июньского опроса можно отнести улучшение в целом финансового состояния промышленных предприятий. В частности, по мнению респондентов, произошел перелом негативной тенденции к снижению обеспеченности промышленных предприятий собственными финансовыми средствами. Впервые с октября 2008 г. балансовое значение данного показателя вышло из отрицательной зоны и составило +1%.

<sup>1</sup> Согласно методологии Федеральной службы государственной статистики к базовым относятся организации, производящие наибольший объем продукции в своем виде деятельности.

<sup>2</sup> Проведена сезонная корректировка временных рядов показателей деятельности базовых промышленных организаций.

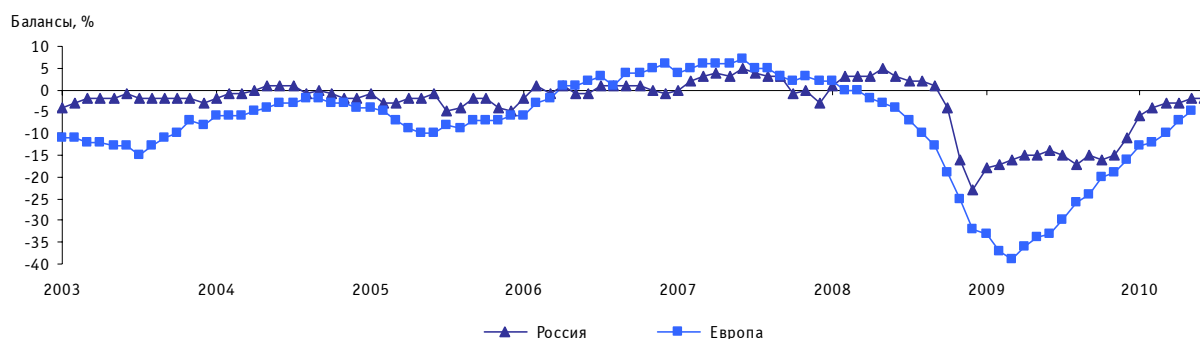
**Динамика оценок изменения основных показателей деятельности  
базовых промышленных организаций**

*Балансы, %<sup>3</sup>*

	2009	2010					
	июнь	январь	февраль	март	апрель	май	июнь
Спрос на продукцию	-4	-5	-1	+1	+1	+3	+10
Выпуск основного вида продукции в натуральном выражении	+2	-8	+1	+3	+5	+6	+12
Численность занятых	-23	-14	-14	-13	-10	-4	-4
Обеспеченность собственными финансовыми средствами	-14	-16	-14	-9	-4	-4	+1
Прибыль	-23	-15	-12	-12	-14	-13	-5
Цены реализации	+1	+12	+13	+9	+14	+14	+14
Цены сырья и материалов	+10	+32	+35	+35	+34	+36	+32

Несколько настораживает приостановка позитивной динамики **индекса предпринимательской уверенности**<sup>4</sup>, который практически ежемесячно рос с октября 2009 г. Данное явление объясняется тем, что значение ожидаемого изменения выпуска продукции в ближайшие 3–4 месяца (одной из составляющих индекса) в отчетном периоде оказалось несколько ниже, чем в мае. В итоге величина индекса не изменилась по сравнению с маем и составила -2%.

**Рис. 1. Динамика индекса предпринимательской уверенности**



Кроме того итоги обследования в июне выявили ослабление отрицательного воздействия практически всех факторов, сдерживающих развитие промышленных предприятий. В частности, несмотря на то, что значение ограничивающего фактора **«недостаточный спрос на продукцию организаций внутри страны»** было велико и находилось на «лидирующей» позиции (53% респондентов), за отчетный месяц отмечено его снижение на 4 п. п. Одновременно 45% респондентов констатировали, что тормозом к развитию промышленного производства оставалась **«неопределенность экономической ситуации»** в стране.

Анализ мнений «директорского корпуса» позволил сделать вывод, что деловой климат в базовых промышленных предприятиях ежемесячно продолжал улучшаться в течение I полугодия 2010 г. При этом в июне доля позитивных оценок практически по всем основным по-

<sup>3</sup> Баланс – разность долей респондентов, отметивших «увеличение» и «уменьшение» показателя по сравнению с предыдущим месяцем, или разность долей респондентов, отметивших уровень показателя как «выше нормального» и «ниже нормального» в отчетном месяце; в процентах.

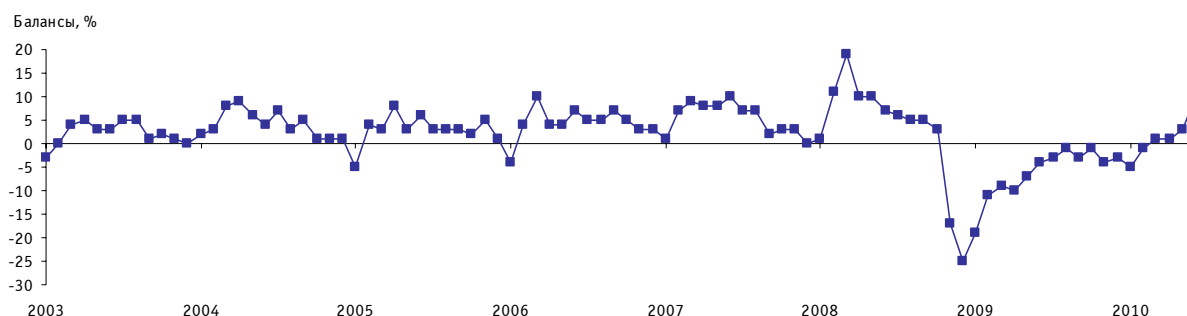
<sup>4</sup> Индекс предпринимательской уверенности в промышленности рассчитывается как среднее арифметическое значение балансов по фактически сложившемуся уровню спроса, текущим запасам готовой продукции (с обратным знаком) и ожидаемой тенденции выпуска продукции; в процентах.

казателям, характеризующим финансово-экономическую деятельность крупнейших российских промышленных предприятий, кроме прибыли и занятости, превышала долю негативных.

## Производственная деятельность

Отличительной особенностью производственной деятельности базовых промышленных организаций в июне 2010 г., по оценкам руководителей, стало дальнейшее оживление **внутреннего спроса** на промышленную продукцию. Так, баланс оценок показателя увеличился по сравнению с предшествующим месяцем на 7 п. п. и составил +10% (–4% в аналогичном периоде 2009 г.).

Рис. 2. Динамика оценки изменения спроса на продукцию базовых промышленных организаций

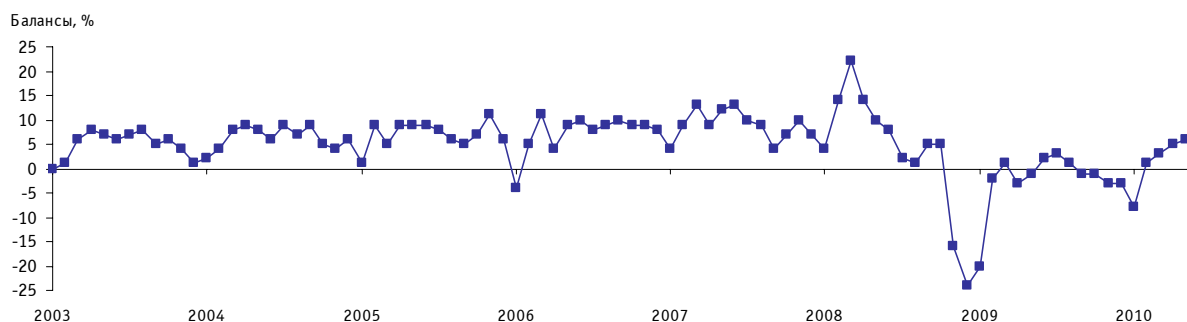


Если в конце прошлого и начале текущего года главным драйвером восстановительного роста был экспортный спрос, то с апреля–мая 2010 г., по мнению участников опроса, начали расти потребности в продукции обрабатывающих компаний, ориентированных на внутренний рынок.

Удельный вес базовых промышленных предприятий, имеющих «нормальный»<sup>5</sup> уровень заказов, в июне 2010 г. по сравнению с маем несколько увеличился и составил чуть более 60%. Несмотря на улучшение спросовой ситуации, по мнению руководителей, главным фактором, тормозящим производственную деятельность их компаний, по-прежнему оставался **недостаточный спрос на продукцию внутри страны**. Об этом в июне сообщили 53% респондентов, что на 4 п. п. ниже майского значения.

В отчетном периоде отмечено также ускорение по сравнению с маем роста объемов производства. Баланс оценок изменения **выпуска продукции** увеличился в два раза и составил +12% (против +2% в аналогичном периоде 2009 г.).

Рис. 3. Динамика оценки изменения выпуска основного вида продукции базовых промышленных организаций

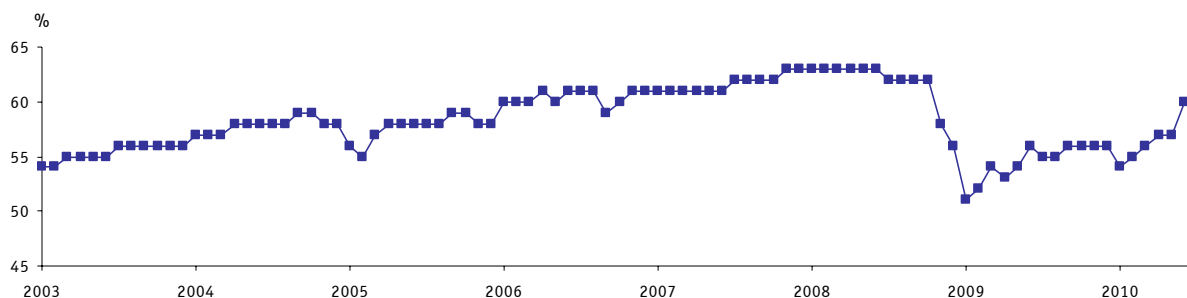


<sup>5</sup> «Нормальный» с точки зрения субъективных представлений респондентов.

В то же время доля базовых предприятий, в которых объем выпуска промышленной продукции оценивался респондентами как «нормальный», выросла до 63% (в мае – 59%).

Как свидетельствуют результаты опроса, в июне в целом по совокупности обследованных организаций значение **среднего уровня загрузки производственных мощностей** увеличилось на 3 п. п. и составило 60%.

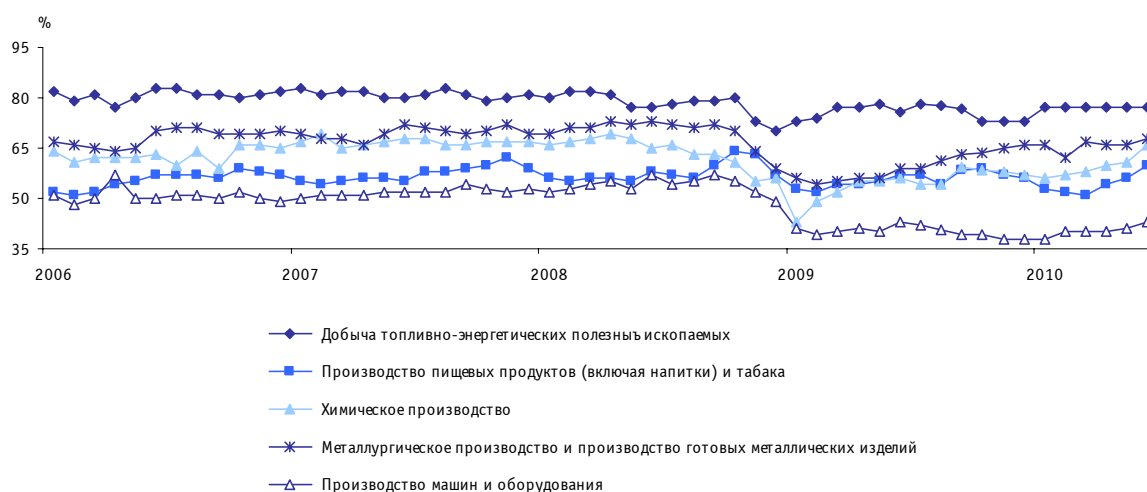
Рис. 4. Динамика среднего уровня загрузки производственных мощностей базовых промышленных организаций



Среди базовых промышленных организаций различных видов деятельности наблюдалась разнонаправленная динамика интенсивности использования производственных мощностей. Наиболее существенный темп роста загрузки производственных мощностей зафиксирован в химической промышленности (с 61 в мае до 66% в июне) и компаниях, выпускающих прочие неметаллические минеральные продукты (с 54 до 59%). В производстве пищевых продуктов (включая напитки) и табака это увеличение оказалось чуть менее значимым – с 56 до 60%. Негативная динамика показателя зафиксирована на предприятиях, обрабатывающих древесину и выпускающих изделия из дерева (с 66 до 64%), а также электрооборудование, электронное и оптическое оборудование (с 52 до 50%). Без изменений осталась загрузка мощностей в организациях, добывающих топливно-энергетические полезные ископаемые (77%), целлюлозно-бумажного производства, издательской и полиграфической деятельности (71%).

В базовых организациях отдельных видов деятельности сохранилась достаточно высокая интенсивность использования производственных мощностей. Лидером здесь, как и ранее, являлись предприятия, производящие кокс и нефтепродукты (88%). На предприятиях, ориентированных в основном на внутренний спрос этот показатель существенно ниже. В производстве электрооборудования, электронного и оптического оборудования средняя загрузка не превысила 50%, а в производстве машин и оборудования – 43%.

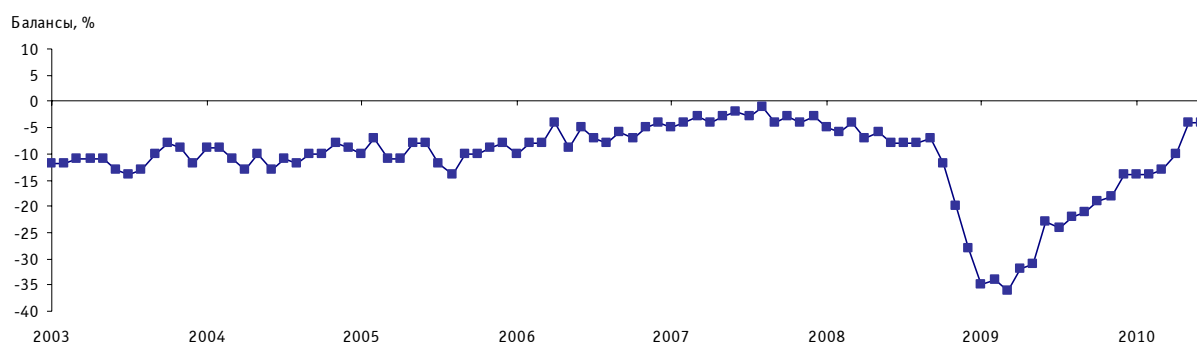
Рис. 5. Динамика среднего уровня загрузки производственных мощностей базовых промышленных организаций отдельных видов деятельности



По-прежнему в базовых промышленных организациях сохранялась проблема повышения технического уровня производства. В частности, на сдерживающее воздействие фактора **«изношенность и отсутствие надлежащего оборудования»** указали 24% респондентов, что на 2 п. п. больше, чем в мае. Особенно остро, по их мнению, данная проблема, как и в предыдущий период, стояла в организациях, производящих кожу, изделия из кожи и обувь (50%).

В июне к положительному результату деятельности базовых промышленных предприятий можно отнести сохранение темпов сокращения **численности занятых** на уровне мая. Баланс оценки изменения показателя в анализируемом периоде не изменился и составил –4%.

Рис. 6. Динамика оценки изменения численности занятых базовых промышленных организаций

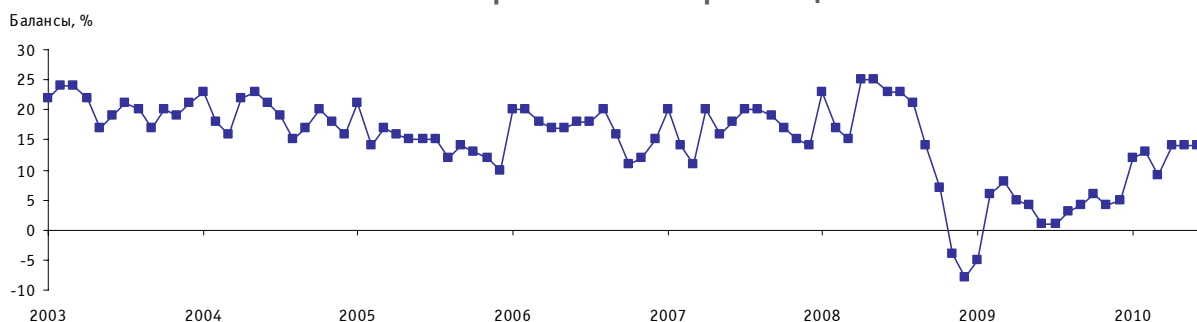


В то же время базовым предприятиям явно не хватает **квалифицированной рабочей силы**. В частности, в июне текущего года это отметили 18% руководителей компаний.

## Динамика цен

В июне 2010 г., по мнению респондентов, стабилизировался рост **цен** на реализуемую продукцию. Баланс оценок изменения показателя, как и в апреле–мае не изменился и составил +14%. При этом о сохранении цен реализации на уровне мая сообщили более 70% респондентов.

Рис. 7. Динамика оценки изменения цен на реализуемую продукцию базовых промышленных организаций



Анализ изменения цен реализации в разрезе видов деятельности показал, что наибольшее количество организаций, отметивших увеличение цен, зафиксировано в сфере производства, ориентированного на внутренний рынок, — выпуска резиновых и пластмассовых изделий, а также химической продукции.

По-прежнему значительной частью руководителей базовых промышленных организаций (36%) отмечался более интенсивный рост **цен на приобретаемое сырье и материалы**, чем на **реализуемую продукцию** (21%). Максимальный разрыв между этими ценами наблю-



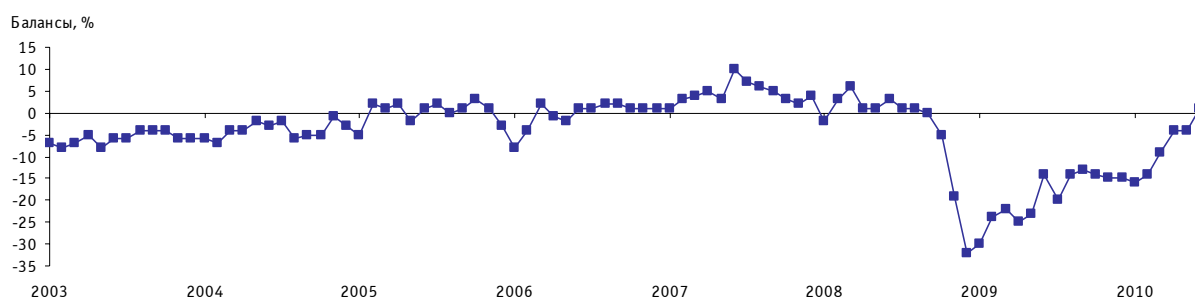
дался на предприятиях, производящих резиновые и пластмассовые изделия, транспортные средства и оборудование.

Инфляционные ожидания руководителей базовых промышленных организаций на ближайшие 3–4 месяца несколько возросли. Если в мае 2010 г. практически каждый пятый участник опроса предполагал увеличить отпускные цены на продукцию своих предприятий, то в июне их число увеличилось до 25%.

### Финансово-экономическое положение

Дальнейшее улучшение спросовой ситуации и ускорение динамики объемов производства положительно повлияли на финансово-экономическое положение базовых промышленных предприятий. В частности, баланс оценки изменения обеспеченности предприятий **собственными финансовыми средствами** впервые с сентября 2008 г. перешел в «положительную» плоскость и составил +1% (–14% в июне 2009 г.).

Рис. 8. Динамика оценки изменения обеспеченности базовых промышленных организаций собственными финансовыми средствами

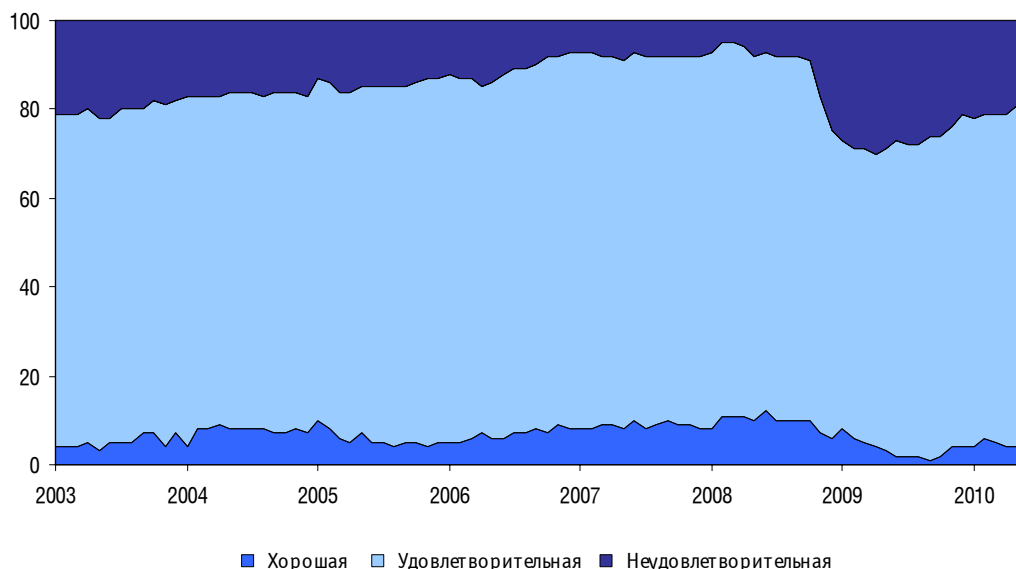


Наиболее оптимистично оценивали собственное финансовое положение руководители обрабатывающих предприятий – выпускающих прочие неметаллические минеральные продукты, производящих кокс и нефтепродукты.

Состояние **собственных финансовых средств** в базовых промышленных организациях привело к дальнейшему замедлению интенсивности сокращения **прибыли**. Баланс оценки изменения данного показателя в целом по обследованным предприятиям составил –5%, что является лучшим значением показателя с октября 2008 г.

В июне 2010 г. практически не изменились оценки респондентов **экономического положения** своих предприятий. Большинство (76%) респондентов охарактеризовали его как «удовлетворительное», 19% – как «неудовлетворительное» и 5% сочли его «хорошим».

Рис. 9. Динамика оценки экономической ситуации базовых промышленных организаций  
Доля организаций от их общего числа, %



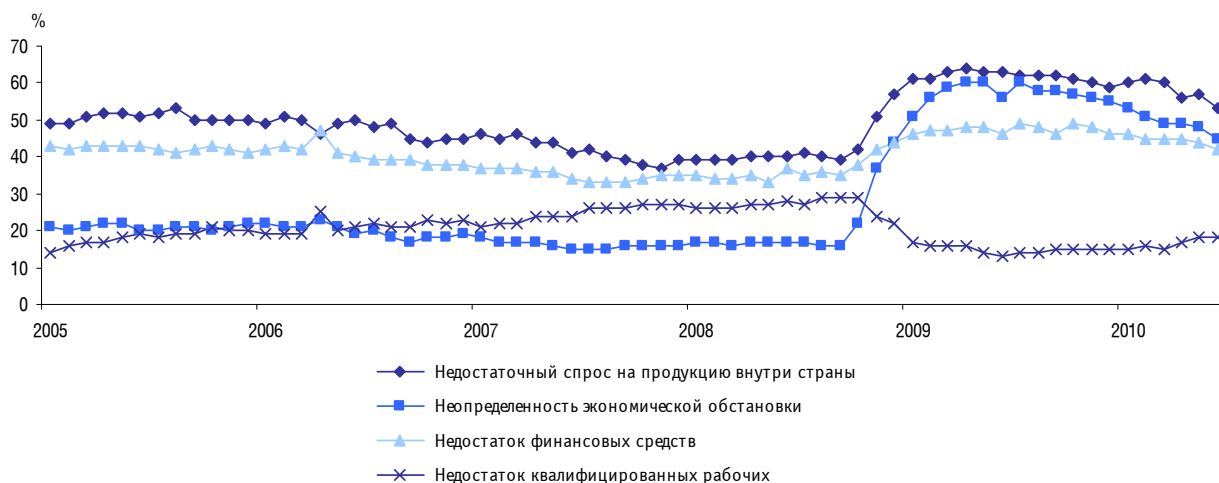
По результатам опроса можно заключить, что в лучшем экономическом положении находились базовые промышленные предприятия, производящие кокс и нефтепродукты. Наиболее низкие оценки экономической ситуации зафиксированы в области производства машин и оборудования.

### Факторы, ограничивающие деятельность базовых промышленных организаций

Положительные изменения в деятельности промышленных организаций в июне привели к ослаблению отрицательного воздействия практически всех факторов, сдерживающих развитие базовых промышленных предприятий. При этом наибольшее отрицательное воздействие, по мнению предпринимателей, продолжал оказывать **недостаточный спрос на продукцию организаций внутри страны** (53% респондентов). Вместе с тем за анализируемый период отмечено снижение этого показателя на 4 п. п. Около половины респондентов констатировали, что тормозом к развитию промышленного производства оставалась **неопределенность экономической ситуации**. Наибольшее количество респондентов, сообщивших об этом, было зафиксировано в промышленных организациях по производству электрооборудования, электронного и оптического оборудования (68%), машин и оборудования (62%).

Улучшение финансовой ситуации в базовых промышленных организациях в июне привело к снижению негативного влияния фактора **«недостаток финансовых средств»**. В целом на него указали 42% респондентов, против 44% в мае. Более заметное проявление данного фактора отмечалось в организациях, производящих машины и оборудование (65%), резиновые и пластмассовые изделия (58%).

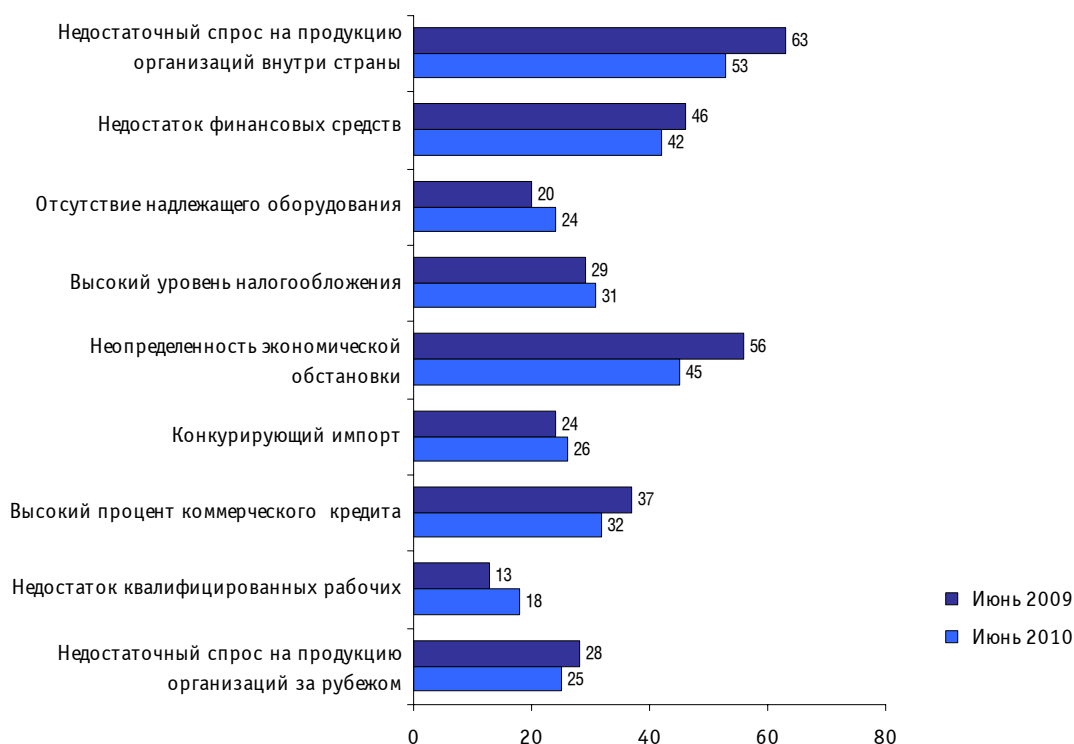
Рис. 10. Динамика оценки наиболее значимых факторов, ограничивающих рост производства базовых промышленных организаций  
Доля организаций от их общего числа, %



Замедлилось отрицательное влияние на развитие производства фактора **«высокий процент коммерческого кредита»**. Максимальное проявление данного фактора зафиксировано в организациях целлюлозно-бумажного производства, издательской и полиграфической деятельности (69%).

Значительная часть (31%) респондентов в июне продолжала ссылаться на **высокий уровень налогообложения**. Это, прежде всего, руководители базовых промышленных предприятий, производящих кожу, обувь и изделия из кожи (60%), электрооборудование, электронное и оптическое оборудование (48%).

Рис. 11. Оценки факторов, ограничивающих рост производства базовых промышленных организаций  
Доля организаций от их общего числа, %



Несмотря на преобладание позитивных оценок состояния делового климата на крупнейших российских промышленных предприятиях, темпы восстановительного роста отрасли отстают от тех, которые ожидали в конце 2009 г. – начале 2010 г. не только руководители организаций, участвующие в опросах, но и многие представители экспертного сообщества. К сожалению, сегодня можно с уверенностью констатировать, что в текущем году промышленность не выйдет даже на средние оценки экономической ситуации, характерные для докризисного периода. Принимая во внимание роль фактора **«неопределенность экономической обстановки»**, который по-прежнему оставался вторым по степени негативного воздействия на рост производства, можно предположить, что многие представители «директорского корпуса» российской промышленности не очень озабочены разработкой долгосрочного планирования деятельности своих структур и, учитывая нестабильность экономической обстановки в России, намерены выйти из кризисного состояния за счет наметившегося улучшения общей конъюнктуры и собственных ресурсов.

Подобная стратегия приносит свои дивиденды на краткосрочном отрезке времени, что и подтверждают результаты конъюнктурных обследований. Однако для стабильного и качественного восстановительного роста отрасли необходим поиск новых моделей управления, связанных с решением задач по модернизации и инновационному развитию производства, которые определены руководством страны как приоритетные направления функционирования ее экономики.

## РАСПРЕДЕЛЕНИЕ ОЦЕНОК ИЗМЕНЕНИЯ ПОКАЗАТЕЛЕЙ ДЕЯТЕЛЬНОСТИ БАЗОВЫХ ПРОМЫШЛЕННЫХ ОРГАНИЗАЦИЙ

Таблица 1

**Спрос на продукцию**  
Доля от числа обследованных организаций, %

	Уровень текущего месяца			В текущем месяце по сравнению с предыдущим			Ожидания на ближайшие 3–4 месяца		
	выше нор- мального	нормаль- ный	ниже нор- мального	увеличе- ние	без изменения	умень- шение	увеличе- ние	без изме- нения	умень- шение
<b>2008</b>									
Май	8	71	21	20	70	10	31	64	5
Июнь	7	71	22	16	75	9	31	62	7
Июль	6	69	25	17	72	11	33	62	5
Август	6	70	24	16	73	11	30	64	6
Сентябрь	8	67	25	16	73	11	31	63	6
Октябрь	6	65	29	16	71	13	27	64	9
Ноябрь	4	53	43	10	63	27	20	62	18
Декабрь	3	43	54	7	61	32	17	62	21
<b>2009</b>									
Январь	9	39	52	8	65	27	19	61	20
Февраль	7	38	55	12	65	23	20	62	18
Март	4	43	53	14	63	23	20	65	15
Апрель	3	43	54	13	64	23	22	67	11
Май	3	43	54	14	65	21	22	69	9
Июнь	3	47	50	14	68	18	21	68	11
Июль	2	44	54	14	69	17	20	67	13
Август	0	46	54	16	67	17	20	66	14
Сентябрь	1	48	51	15	67	18	21	67	12
Октябрь	0	49	51	15	69	16	21	66	13
Ноябрь	0	52	48	15	66	19	19	67	14
Декабрь	3	54	43	16	65	19	22	64	14
<b>2010</b>									
Январь	5	53	42	15	65	20	25	62	13
Февраль	5	54	41	19	61	20	28	58	14
Март	5	54	41	19	63	18	29	60	11
Апрель	4	56	40	19	63	18	28	61	11
Май	4	61	35	19	65	16	30	60	10
Июнь	4	63	33	22	66	12	26	65	9

Таблица 2

**Выпуск основного вида продукции в натуральном выражении**  
*Доля от числа обследованных организаций, %*

	Уровень текущего месяца			В текущем месяце по сравнению с предыдущим			Ожидания на ближайшие 3–4 месяца		
	выше нор- мального	нормаль- ный	ниже нор- мального	увеличе- ние	без изме- нения	умень- шение	увеличе- ние	без изме- нения	умень- шение
<b>2008</b>									
Май	7	71	22	26	58	16	35	59	6
Июнь	8	71	21	22	64	14	35	58	7
Июль	8	70	22	21	60	19	36	57	7
Август	8	70	22	21	59	20	35	57	8
Сентябрь	8	70	22	23	59	18	36	55	9
Октябрь	8	66	26	23	59	18	29	60	11
Ноябрь	6	56	38	15	54	31	19	63	18
Декабрь	7	46	47	12	52	36	19	57	24
<b>2009</b>									
Январь	10	38	52	13	54	33	21	57	22
Февраль	5	41	54	22	54	24	25	57	18
Март	3	45	52	26	49	25	24	61	15
Апрель	2	43	55	24	49	27	25	62	13
Май	4	45	51	21	57	22	26	63	11
Июнь	1	50	49	20	62	18	24	64	12
Июль	2	45	53	22	59	19	24	65	11
Август	2	48	50	23	55	22	22	63	15
Сентябрь	3	49	48	22	55	23	24	62	14
Октябрь	2	51	47	21	57	22	22	63	15
Ноябрь	2	54	44	20	57	23	22	62	16
Декабрь	2	56	42	20	57	23	23	61	16
<b>2010</b>									
Январь	4	52	44	17	58	25	29	59	12
Февраль	4	52	44	26	49	25	33	54	13
Март	4	52	44	28	47	25	35	55	10
Апрель	4	56	40	27	51	22	34	56	10
Май	3	59	38	26	54	20	34	56	10
Июнь	5	63	32	29	54	17	32	57	11

**Численность занятых**  
Доля от числа обследованных организаций, %

	В текущем месяце относительно фактического объема производства			В текущем месяце по сравнению с предыдущим			Ожидания на ближайшие 3–4 месяца		
	больше, чем необходимо	достаточно	меньше, чем необходимо	увеличение	без изменения	уменьшение	увеличение	без изменения	уменьшение
<b>2008</b>									
Май	4	79	17	10	74	16	13	75	12
Июнь	3	79	18	9	74	17	13	73	14
Июль	4	79	17	9	72	17	14	71	15
Август	3	81	16	9	72	17	14	70	16
Сентябрь	4	79	17	10	72	17	11	74	15
Октябрь	4	76	20	9	70	21	11	73	16
Ноябрь	8	76	16	5	70	25	6	68	26
Декабрь	13	76	11	4	64	32	4	60	36
<b>2009</b>									
Январь	15	74	11	2	61	37	4	56	40
Февраль	16	77	7	3	60	37	4	60	36
Март	15	77	8	4	56	40	4	63	33
Апрель	15	78	7	6	56	38	5	64	31
Май	14	78	8	5	59	36	5	62	33
Июнь	11	81	8	6	65	29	7	67	26
Июль	13	81	6	7	62	31	6	66	28
Август	12	81	7	7	64	29	6	70	24
Сентябрь	13	82	5	8	63	29	6	70	24
Октябрь	11	84	5	7	67	26	7	70	23
Ноябрь	9	84	7	5	72	23	7	71	22
Декабрь	9	85	6	8	70	22	7	72	21
<b>2010</b>									
Январь	13	83	4	7	72	21	7	71	22
Февраль	10	84	6	8	70	22	9	70	21
Март	9	84	7	9	69	22	7	74	19
Апрель	10	84	6	10	70	20	10	72	18
Май	8	84	8	12	72	16	11	74	15
Июнь	8	84	8	12	72	16	11	76	12

Таблица 4

**Обеспеченность собственными финансовыми ресурсами**  
Доля от числа обследованных организаций, %

	В текущем месяце по сравнению с предыдущим				Ожидания на ближайшие 3–4 месяца			
	увеличение	без изменения	уменьшение	нет ответа	увеличение	без изменения	уменьшение	нет ответа
<b>2008</b>								
Май	13	72	12	3	26	66	6	2
Июнь	14	73	11	2	25	67	6	2
Июль	14	71	13	2	25	67	6	2
Август	14	71	13	2	24	67	6	3
Сентябрь	13	70	13	4	23	67	7	3
Октябрь	12	68	17	3	22	65	11	2
Ноябрь	9	62	28	1	15	67	16	2
Декабрь	5	56	37	2	13	63	22	2
<b>2009</b>								
Январь	4	59	34	3	11	61	25	3
Февраль	9	55	33	3	14	59	24	3
Март	10	54	32	4	14	63	20	3
Апрель	8	57	33	2	14	66	18	2
Май	8	59	31	2	15	69	14	2
Июнь	9	67	23	1	13	73	12	2
Июль	8	62	28	2	14	68	15	3
Август	10	64	24	2	15	67	16	2
Сентябрь	10	65	23	2	14	68	16	2
Октябрь	9	65	23	3	15	66	16	3
Ноябрь	9	65	24	2	15	68	14	3
Декабрь	10	63	25	2	14	69	15	2
<b>2010</b>								
Январь	9	64	25	2	16	64	17	3
Февраль	10	63	24	3	18	64	15	3
Март	12	64	21	3	19	66	13	2
Апрель	15	63	19	3	20	65	12	3
Май	15	64	19	2	20	64	13	3
Июнь	17	65	16	2	20	66	12	2



**Динамика среднего уровня загрузки производственных мощностей  
базовых промышленных организаций различных видов деятельности, %**

Виды деятельности	2010					
	январь	февраль	март	апрель	май	июнь
Добыча топливно-энергетических полезных ископаемых	77	77	77	77	77	77
Добыча полезных ископаемых, кроме топливно-энергетических	67	67	69	67	71	73
Производство пищевых продуктов (включая напитки) и табака	53	52	51	54	56	60
Текстильное и швейное производство	56	57	55	57	55	57
Обработка древесины и производство изделий из дерева	62	65	66	66	66	64
Целлюлозно-бумажное производство, издательская и полиграфическая деятельность	73	74	70	72	71	71
Производство кокса и нефтепродуктов	83	83	84	79	87	88
Химическое производство	56	57	58	60	61	66
Производство резиновых и пластмассовых изделий	46	53	56	58	59	59
Производство прочих неметаллических минеральных продуктов	44	43	46	49	54	59
Металлургическое производство и производство готовых металлических изделий	66	62	67	66	66	68
Производство машин и оборудования	38	40	40	40	41	43
Производство электрооборудования, электронного и оптического оборудования	49	50	51	50	52	50
Производство транспортных средств и оборудования	36	41	49	48	50	52