

**Индекс экономического настроения (Индекс ВШЭ)  
в I квартале 2013 года – М.: НИУ ВШЭ, 2013 – 14 с.**

**Центр конъюнктурных исследований Института статистических исследований и экономики знаний НИУ ВШЭ** представляет информационно-аналитический материал «Индекс экономического настроения (Индекс ВШЭ) в I квартале 2013 года», подготовленный в рамках Программы фундаментальных исследований НИУ ВШЭ по теме «Мониторинг делового климата организаций реального сектора и сферы услуг».

Полученные результаты базируются на опросах руководителей около 20.5 тыс. предприятий и организаций различных видов экономической деятельности (промышленных, строительных, розничной торговли, сферы услуг), а также потребительских ожиданиях 5 тыс. представителей взрослого населения. Указанные опросы в мониторинговом режиме проводит Федеральная служба государственной статистики.

При расчете Индекса экономического настроения (Индекса ВШЭ) в целях сопоставимости с международными стандартами применяется процедура обработки данных, максимально идентичная Европейской Гармонизированной системе расчета аналогичного показателя.

**Институт статистических исследований и экономики знаний**

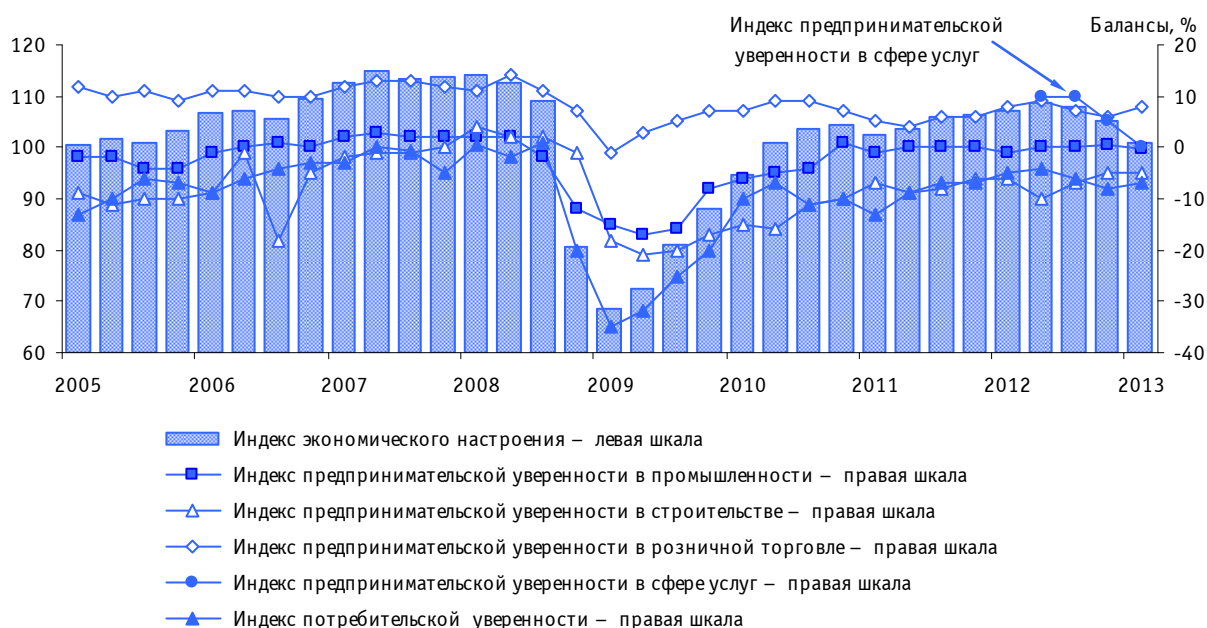
Адрес: 101000, Москва, ул. Мясницкая, д. 20  
Телефон: (495) 621–28–73, факс: (495) 625–03–67  
E-mail: [issek@hse.ru](mailto:issek@hse.ru)  
<http://issek.hse.ru>

Центр конъюнктурных исследований Института статистических исследований и экономики знаний Национального исследовательского университета ВШЭ представляет информационно-аналитический материал<sup>1</sup>, характеризующий состояние Индекса экономического настроения (Индекса ВШЭ) в I квартале 2013 г.

Для расчета итогового значения указанного индекса и его компонентов использовались результаты опросов примерно 20,5 тыс. руководителей предприятий и организаций различных секторов экономики страны, проведенных Росстатом в I квартале 2013 г. Целью данных обследований является выявление и дальнейшее обобщение мнений предпринимателей об изменении основных показателей, характеризующих состояние делового климата в своих структурах. В обследованиях участвуют около 4.5 тыс. крупных и средних промышленных предприятий, 6.5 тыс. строительных фирм, 4 тыс. организаций розничной торговли и, начиная со II квартала 2012 г., около 5.5 тыс. организаций сферы услуг. В целях выявления потребительских тенденций домашних хозяйств в них также принимают участие 5 тыс. респондентов, представляющих взрослое население страны. Таким образом, компонентами Индекса экономического настроения (Индекса ВШЭ) являются показатели, составляющие информационную базу опросов тех отраслей экономики, вклад которых в ВВП страны составляет более 60%.

Итоги опросов представлены в виде корпуса индикаторов, отражающих состояние делового климата в обследуемых секторах экономики. Данная система включает Индекс экономического настроения (Индекс ВШЭ) и индексы предпринимательской уверенности (в промышленности, строительстве, розничной торговле, сфере услуг), регулярно рассчитываемые и публикуемые ЦКИ ИСИЭЗ НИУ ВШЭ, а также индекс потребительской уверенности Росстата.

**Рис. 1. Индекс экономического настроения (Индекс ВШЭ).  
Индексы предпринимательской и потребительской уверенности**



<sup>1</sup> Подготовка данного материала осуществлена в рамках Программы фундаментальных исследований НИУ ВШЭ.

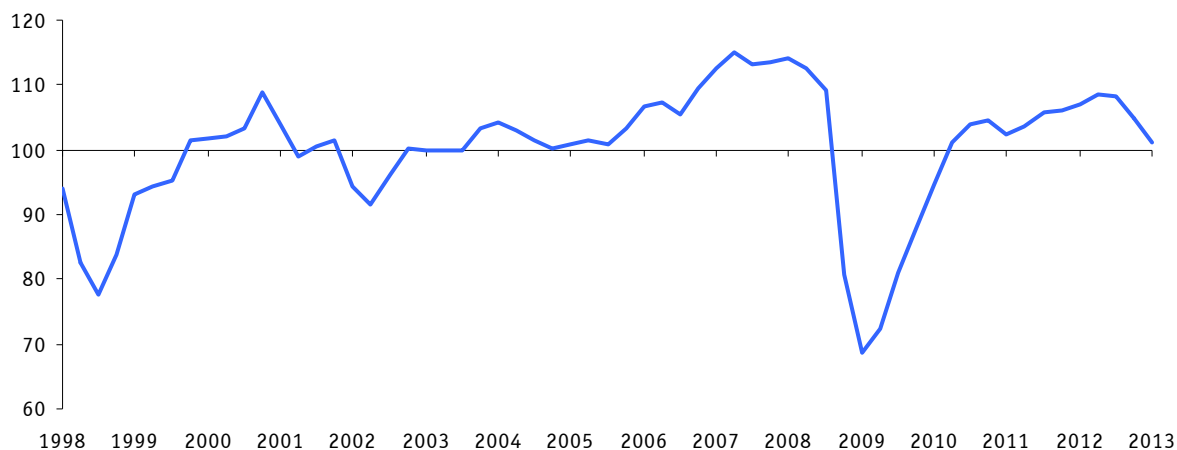
## Основные результаты обследования в I квартале 2013 г.

- **Индекс экономического настроения (Индекс ВШЭ)** снизился по сравнению с предыдущим кварталом на 3.9 пункта и составил 101.1.
- **Промышленность:** замедление деловой активности, индекс предпринимательской уверенности (ИПУ) впервые за последние десять месяцев перешел в отрицательную область, составив (-1%).
- **Строительство:** темпы снижения деловой активности не изменились, ИПУ сохранил отрицательное значение (-5%).
- **Розничная торговля:** продолжение роста деловой активности, значение ИПУ возросло до +8% (+6% в IV квартале).
- **Сфера услуг:** замедление деловой активности преимущественно сезонного характера, ИПУ снизился на 5 п. п. и достиг нулевой отметки.
- **Индекс потребительской уверенности** вырос на 1 п. п. в пределах отрицательной зоны, его значение составило -7%.

## Индекс экономического настроения (Индекс ВШЭ)

В I квартале 2013 г. **Индекс экономического настроения (Индекса ВШЭ)** снизился на 3,9 пункта относительно предыдущего квартала. Сложившееся значение 101.1 является наименьшим за весь период посткризисного восстановления экономики, однако превышает среднюю величину индикатора за 1998–2013 годы (100). Такая траектория эволюции индикатора свидетельствует о том, что, хотя тенденция к улучшению делового климата в наблюдаемых секторах экономики страны прервалась еще в середине 2012 г., экономические настроения производителей и потребителей пока можно характеризовать как позитивные.

Рис. 2. Индекс экономического настроения (Индекс ВШЭ)



Основной причиной даунтренда индекса в начале текущего года послужило резкое сезонное падение двух его компонентов, отражающих фактическое изменение деловой конъюнктуры в сфере услуг. Так, балансы<sup>2</sup> оценок изменения спроса на услуги и экономического положения сервисных организаций снизились относительно предыдущего периода на 20 и 14 п. п. соответственно.

<sup>2</sup> Баланс – разность долей респондентов, отметивших «увеличение» и «уменьшение» показателя по сравнению с предыдущим периодом, или разность долей респондентов, отметивших уровень показателя как «выше нормального» и «ниже нормального» в отчетном периоде; в процентах («нормальный» уровень – достаточный, допустимый, обычный для сложившихся условий в период обследований).

Определенный вклад в нисходящую динамику ИЭН внесло также ухудшение спросовой ситуации в промышленности и менее оптимистичные, чем в предыдущем квартале, настроения руководителей строительных компаний: балансы оценок уровня спроса на промышленную продукцию и ожидаемого изменения численности занятых в строительстве снизились на 5 п. п. каждый.

Таблица 1

**Компоненты индекса экономического настроения (Индекса ВШЭ)**  
(Балансы, %, поквартальная динамика)

	С 1998				2012				2013
	минимум		максимум		I	II	III	IV	I
	дата	значение	дата	значение					
Спрос на промышленную продукцию, уровень	III-1998	-55	III-2007	-18	-23	-20	-20	-19	-24
Выпуск промышленной продукции, ожидаемые изменения	I-2009	1	I-2008	31	20	19	21	21	22
Запасы готовой промышленной продукции, уровень	I-1999	-19	III, IV-2008, II-2009	7	-1	0	0	0	0
Портфель заказов в строительстве, уровень	IV-1998	-68	II-2008	-10	-2	-24	-23	-24	-19
Численность занятых в строительстве, ожидаемые изменения	I-1999	-25	I-2008	19	10	4	9	14	9
Экономическая ситуация в розничной торговле, изменения	IV-1998	-38	II-2008	16	5	7	6	4	4
Экономическая ситуация в розничной торговле, ожидаемые изменения	III-1998	-39	II-2008	22	16	16	13	12	16
Складские запасы в организациях розничной торговли, уровень	III-1998	-31	I-2012	-2	-2	-4	-3	-3	-5
Экономическая ситуация в сфере услуг, изменения <sup>3,4</sup>						8	12	8	-6
Спрос на услуги, изменения <sup>3,4</sup>						2	4	3	-17
Спрос на услуги, ожидаемые изменения <sup>3,4</sup>						19	14	5	22
Потребительская уверенность <sup>4</sup>	IV-1998	-58	I-2008	0.4	-5	-4	-6	-8	-7

Противовесом вышеуказанным негативным тенденциям традиционно служит активное развитие сегмента ритейла. Так, баланс оценок ожидаемого изменения экономического положения организаций розничной торговли увеличился по сравнению с предыдущим кварталом на 4 п.п., а баланс оценок уровня складских запасов – снизился на 2 п.п. Последний факт косвенно свидетельствует об активизации спроса на реализуемые товары и позитивно влияет на динамику ИЭН.

<sup>3</sup> Компонент включается в состав Индекса экономического настроения (Индекса ВШЭ), начиная со II квартала 2012 г.

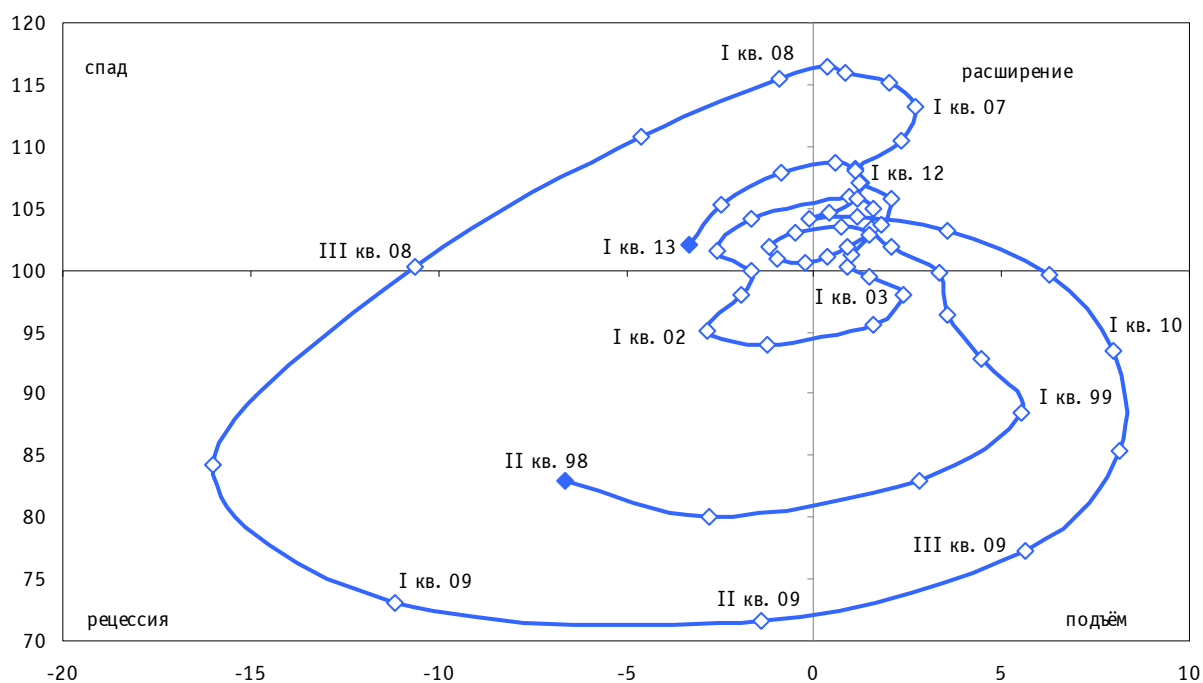
<sup>4</sup> Сезонная корректировка временных рядов не проводилась.

Кроме того, наблюдалось улучшение предпринимательских прогнозов на II квартал текущего года, касающихся экономической ситуации в организациях сферы услуг и выпуска промышленной продукции, а также относительный рост в пределах отрицательной зоны баланса оценок портфеля заказов в строительстве и индекса потребительской уверенности.

Два компонента ИЭН – характеризующие объем готовой промышленной продукции и фактические изменения экономической ситуации в организациях розничной торговли – сохранили значения предыдущего квартала.

**Циклическое развитие Индекса экономического настроения (Индекса ВШЭ)** визуализируется посредством графического представления в виде трейсера цикличности, где по оси ординат приведены уровневые значения индикатора, а по оси абсцисс – его поквартальные изменения. Движение трейсера по четырем квадрантам диаграммы (в направлении против часовой стрелки) наглядно отражает прохождение индикатором четырех фаз экономического цикла роста, при этом циклические пики расположены в верхней центральной области диаграммы, а циклические впадины – в нижней центральной области.

Рис. 3. Трейсер цикличности<sup>5</sup> Индекса экономического настроения (Индекса ВШЭ)



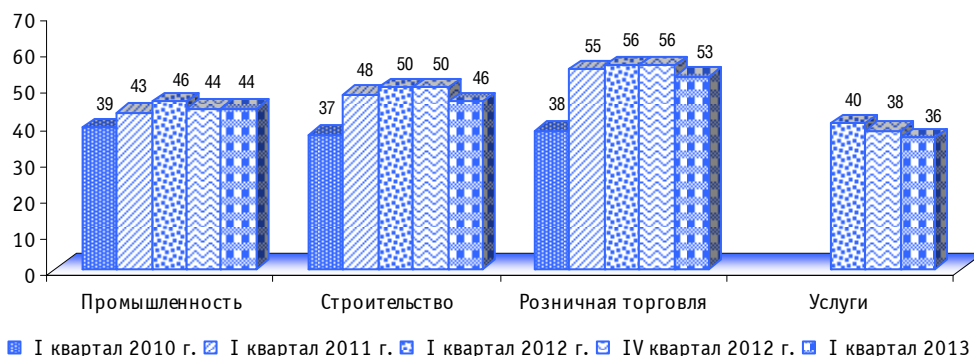
В трех последних кварталах трейсер цикличности Индекса экономического настроения (Индекса ВШЭ) находился в верхнем левом квадранте, постепенно приближаясь к границе с нижним левым квадрантом. Такая траектория трейсера свидетельствует о том, что I квартале 2013 г. экономика находилась в фазе спада и при дальнейшем ухудшении ситуации готова перейти в рецессию.

В совокупности **проблем, затруднявших развитие обследуемых секторов экономики**, ведущие позиции по-прежнему занимали высокий уровень налогообложения, дефицит платежеспособного спроса на продукцию (услуги) и недостаток финансовых средств. При этом следует отметить постепенное снижение интенсивности влияния фискального прессинга, который, тем не менее, продолжает оставаться лидером среди факторов негативного воздействия на бизнес.

<sup>5</sup> Трейсер цикличности рассчитывается по методологии Европейской Комиссии, см. [http://ec.europa.eu/economy\\_finance/publications/cycle\\_indicators/2013/pdf/1\\_en.pdf](http://ec.europa.eu/economy_finance/publications/cycle_indicators/2013/pdf/1_en.pdf)

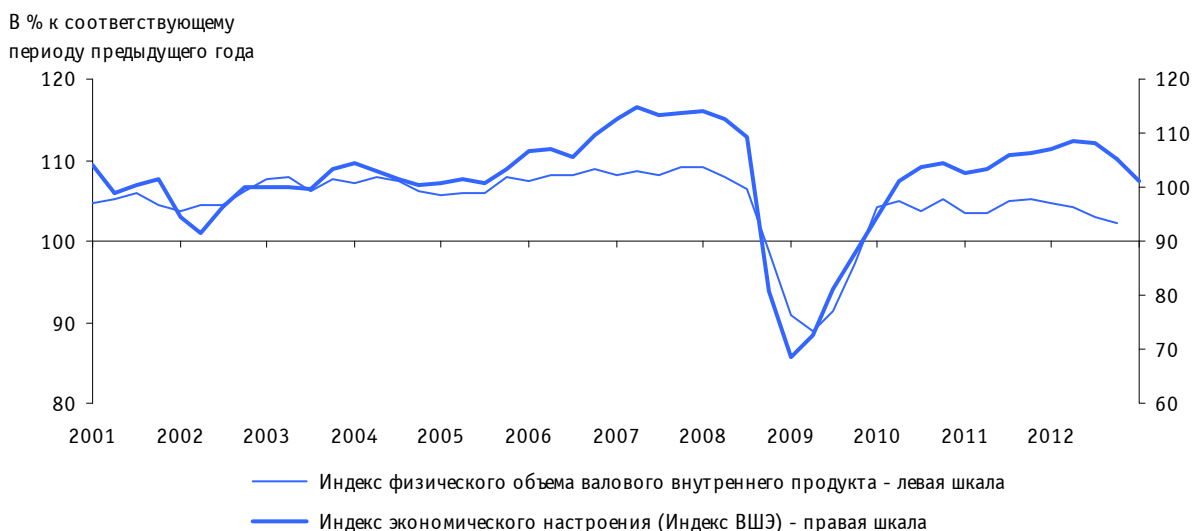
**Рис. 4. Оценка лимитирующего фактора «высокий уровень налогообложения» по обследуемым секторам экономики**

Доля от общего числа обследованных организаций соответствующего сектора, %



Учитывая высокую степень корреляции Индекса экономического настроения (Индекса ВШЭ) с динамикой валового внутреннего продукта, можно говорить о том, что вероятность дальнейшего снижения темпов роста индекса физического объема ВВП в I квартале текущего года весьма высока.

**Рис. 5. Динамика Индекса экономического настроения (Индекса ВШЭ) и валового внутреннего продукта**



Таким образом, результаты исследования позволяют констатировать, что динамика Индекса экономического настроения (Индекса ВШЭ) уже три квартала подряд показывает понижающую направленность. Причем темпы сокращения индекса в I квартале 2013 г. были самыми высокими за весь посткризисный период. Правда, одной из главных причин этого снижения является сезонная консервация деловой активности в потребительском секторе экономики, особенно в сфере услуг. Практически сохранила свое стагнационное развитие промышленность. Продолжилась отрицательная динамика потребительского и строительного индексов.

Исходя из мнений руководителей организаций и населения, сегодняшнюю экономическую ситуацию в анализируемых отраслях можно оценить как тяжелую, но не критическую. К сожалению, основные драйверы роста ИЭН, обеспечивающие ему нахождение в положительной зоне, торговля и сфера услуг, начиная с конца прошлого года, испытывают определенные трудности. В первую очередь, это связано с сокращением объемов потребительского кредитования и неопределенностью развития реального сектора. Помимо физического снижения потребительского кредитования со стороны коммерческих банков, население, по крайней мере в I квартале, сменило модель поведения от потребления к сбережению. В частности,

в отчетном квартале темпы роста сбережений превзошли прошлогодние почти в три раза. Несмотря на всю экономическую позитивность данной акции со стороны населения, большинство экономических агентов из потребительского сектора рассматривают это явление как упущенную выгоду.

Подрядная деятельность из-за высокой зависимости от спроса на свои услуги переживает непростые времена. Только благодаря жилищному строительству данному сектору удается держаться на плаву. Однако без помощи государства в виде более целенаправленной борьбы с административными барьерами и законодательными неурядицами, а также начала давно обсуждаемого крупного странового проекта по обновлению инфраструктуры подрядчики так и будут находиться в зоне повышенной турбулентности.

Промышленность уже больше года развивается по стагнационному сценарию с вялотекущим ростом обрабатывающих производств. Главным достижением отрасли за последний период, отмеченным данными количественной статистики Росстата, можно признать выход в марте с. г. из «мертвой петли» отрицательных темпов роста, которые наблюдались, с учетом снятой сезонности, практически пять месяцев подряд. Теперь, исходя из классического определения «рецессии», по крайней мере, до середины осени переход в эту фазу экономического цикла промышленности не грозит.

Главной внешней причиной торможения экономики страны в целом и ИЭН в частности является ухудшение экономической конъюнктуры на мировых хозяйственных рынках и особенно в еврозоне. Пока эта ситуация не изменится к лучшему, ждать серьезных инвестиционных, а тем более модернизационных и инновационных шагов от крупных экспортноориентированных предприятий практически невозможно, за исключением участников каких-либо государственных программ, предусматривающих соответствующие преференции.

Если говорить об ожидаемой динамике ИЭН во II квартале, то можно с осторожностью констатировать, что, благодаря сезонному улучшению потребительских секторов и возможным позитивным изменениям в промышленности, индекс может претерпеть положительную корректировку.

## Индекс предпринимательской уверенности в промышленности

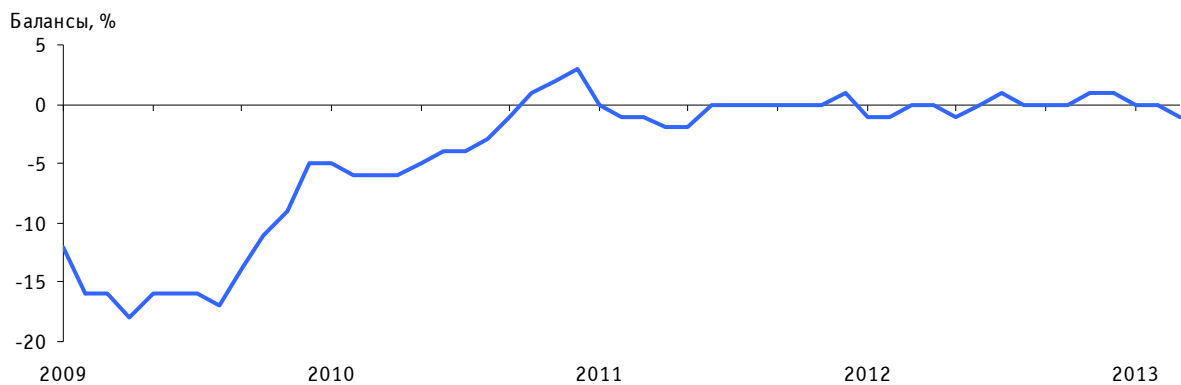
В марте 2013 г. **индекс предпринимательской уверенности в промышленности**<sup>6</sup> впервые за последние десять месяцев перешел в отрицательную зону, составив (-1%). Основной вклад в снижение индикатора внесла укрупненная промышленная отрасль «производство и распределение электроэнергии, газа и воды», где значение ИПУ (-7%), являлось самым низким за три посткризисных года.

Траектория индекса, варьирующего уже на протяжении почти двух лет в узком коридоре от -1 до +1%, демонстрирует слабую деловую активность в промышленном производстве, однако акцентированных признаков перехода отрасли от стагнации в рецессию пока нет.

---

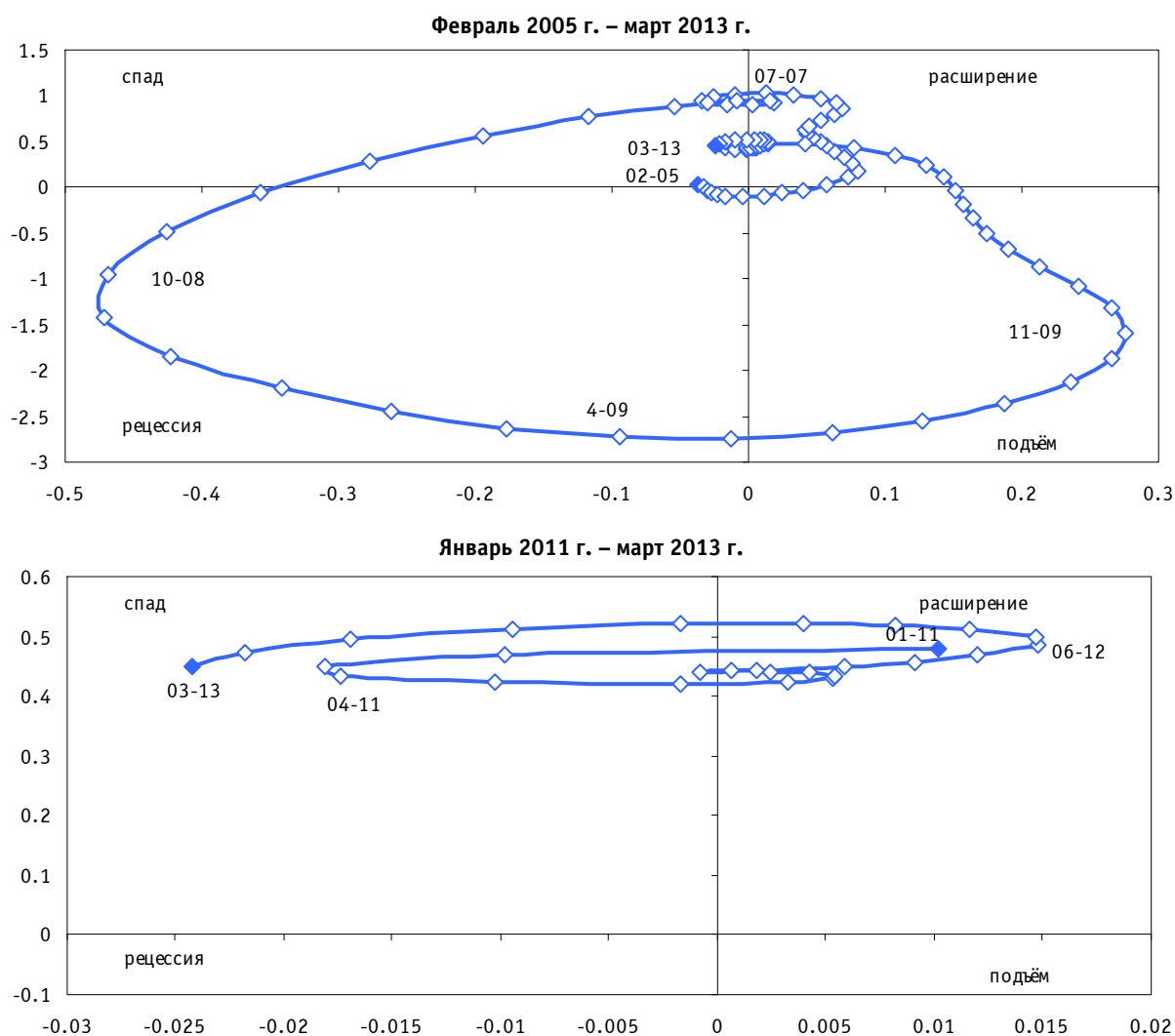
<sup>6</sup> Индекс предпринимательской уверенности в промышленности рассчитывается как среднее арифметическое значение сезонно скорректированных балансов оценок фактически сложившихся уровней спроса (портфеля заказов), запасов готовой продукции (с обратным знаком), а также ожидаемого в ближайшие 3–4 месяца изменения выпуска продукции (в процентах).

Рис. 6. Индекс предпринимательской уверенности в промышленности



Анализ **циклической динамики индекса промышленной уверенности** показал, что в ноябре 2012 г. трейсер цикличности покинул область расширения и с тех пор находится в квадранте спада, что свидетельствует о нарастании стагнационных явлений в конце 2012 – начале 2013 г.г.

Рис. 7. Трейсер цикличности<sup>7</sup> индекса предпринимательской уверенности в промышленности



<sup>7</sup> Трейсер цикличности рассчитывается по методологии Европейской Комиссии, см. [http://ec.europa.eu/economy\\_finance/publications/cycle\\_indicators/2013/pdf/1\\_en.pdf](http://ec.europa.eu/economy_finance/publications/cycle_indicators/2013/pdf/1_en.pdf)

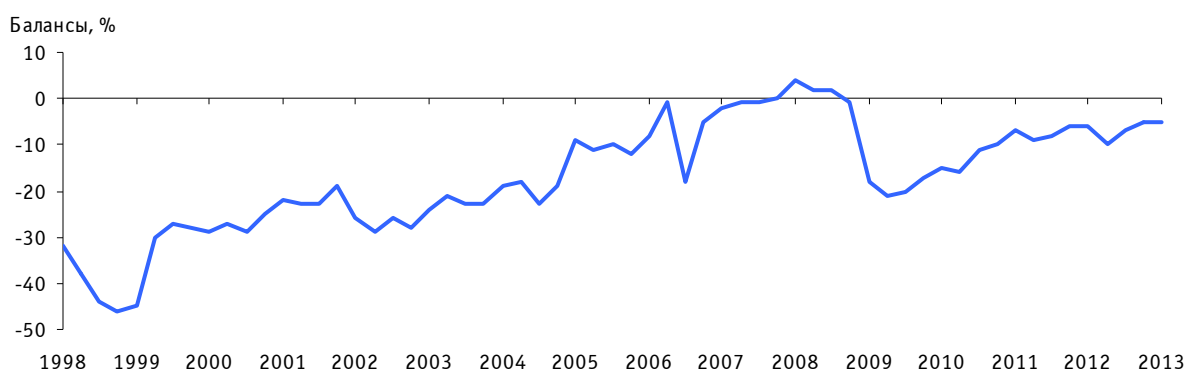


**Основными факторами, лимитирующими рост промышленного производства**, в исследуемом квартале оставались две традиционно преобладающих проблемы: «недостаточный спрос на производимую продукцию» и «высокий уровень налогообложения». На них сослались по 44% процента руководителей промышленных предприятий. При этом доля респондентов, отметивших в качестве основного барьера на пути развития бизнеса недостаток финансовых средств, сократилась с 39% в декабре 2012 г. до 36% в марте 2013 г., неопределенность экономической обстановки – с 39 до 34%, недостаток квалифицированных рабочих – с 26 до 23%.

## Индекс предпринимательской уверенности в строительстве

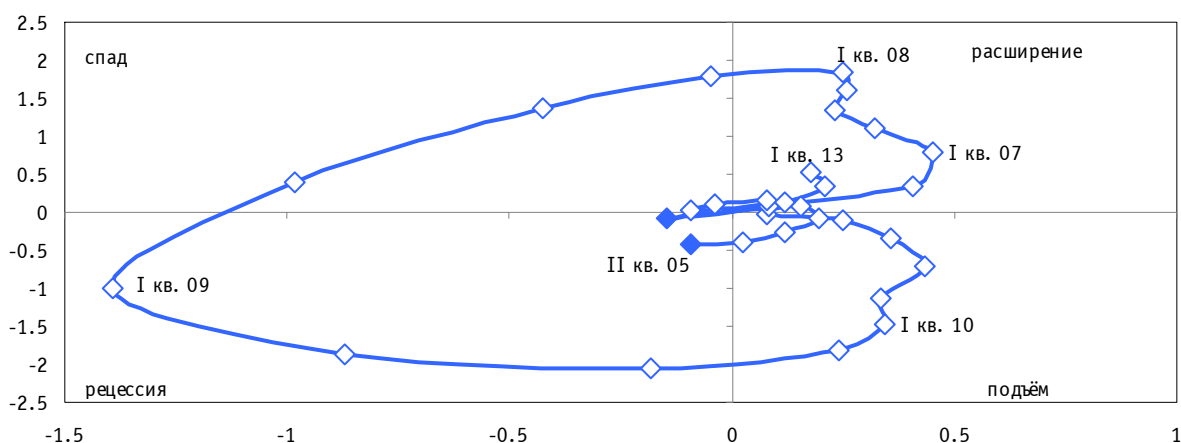
В I квартале 2013 г. относительный рост **индекса предпринимательской уверенности в строительстве**<sup>8</sup> в пределах отрицательной зоны, наблюдавшийся на протяжении трех предыдущих кварталов, затормозился. Индекс сохранил лучшее за четыре посткризисных года значение предыдущего квартала (-5%), что позволяет считать сложившийся в отрасли бизнес-климат сравнительно благоприятным в контексте его многолетней динамики.

Рис. 8. Индекс предпринимательской уверенности в строительстве



В своем **циклическом движении** индекс строительной уверенности на протяжении трех последних кварталов находился в квадранте, соответствующем фазе расширения бизнес-цикла.

Рис. 9. Трейсер цикличности<sup>9</sup> индекса предпринимательской уверенности в строительстве



<sup>8</sup> Индекс предпринимательской уверенности в строительстве определяется как среднее арифметическое значение сезонно скорректированных балансов оценок фактического состояния портфеля заказов и ожидаемого в ближайшие 3–4 месяца изменения численности занятых в организациях (в процентах).

<sup>9</sup> Трейсер цикличности рассчитывается по методологии Европейской Комиссии, см. [http://ec.europa.eu/economy\\_finance/publications/cycle\\_indicators/2013/pdf/1\\_en.pdf](http://ec.europa.eu/economy_finance/publications/cycle_indicators/2013/pdf/1_en.pdf)

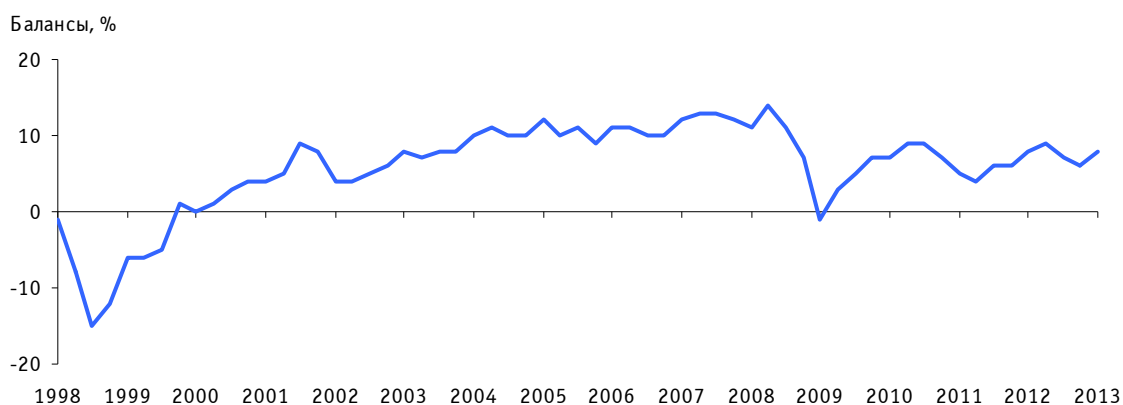
**Главным фактором дестабилизации делового климата в строительной отрасли** на протяжении уже одиннадцати кварталов остается высокий уровень налогов, при этом его негативное воздействие постепенно снижается – в анализируемом квартале на эту проблему указали 46% респондентов против 50% в предыдущем периоде. Неплатежеспособность заказчиков; высокая стоимость материалов, конструкций и изделий; недостаток квалифицированных рабочих – указанные проблемы считали серьезными барьерами на пути развития бизнеса около четверти участников опроса.

## Индекс предпринимательской уверенности в розничной торговле

В I квартале 2013 г. продолжилась восходящая тенденция изменения **индекса предпринимательской уверенности в розничной торговле**<sup>10</sup>, его значение увеличилось на 2 п. п. и составило +8%, тем самым вернувшись в диапазон лучших результатов в ретроспективной динамике посткризисного периода.

Однако обращает на себя внимание, что рост индикатора произошел в первую очередь за счет достаточно высоких предпринимательских оценок ожидаемого изменения экономической ситуации во II квартале текущего года (увеличение баланса с 12 до 16%) при стабильности оценок фактически произошедшего изменения показателя. По всей видимости, предприниматели рассчитывают на повторение сценария 2012 г., когда активное потребительское кредитование создало мощную питательную среду для потребительского сектора.

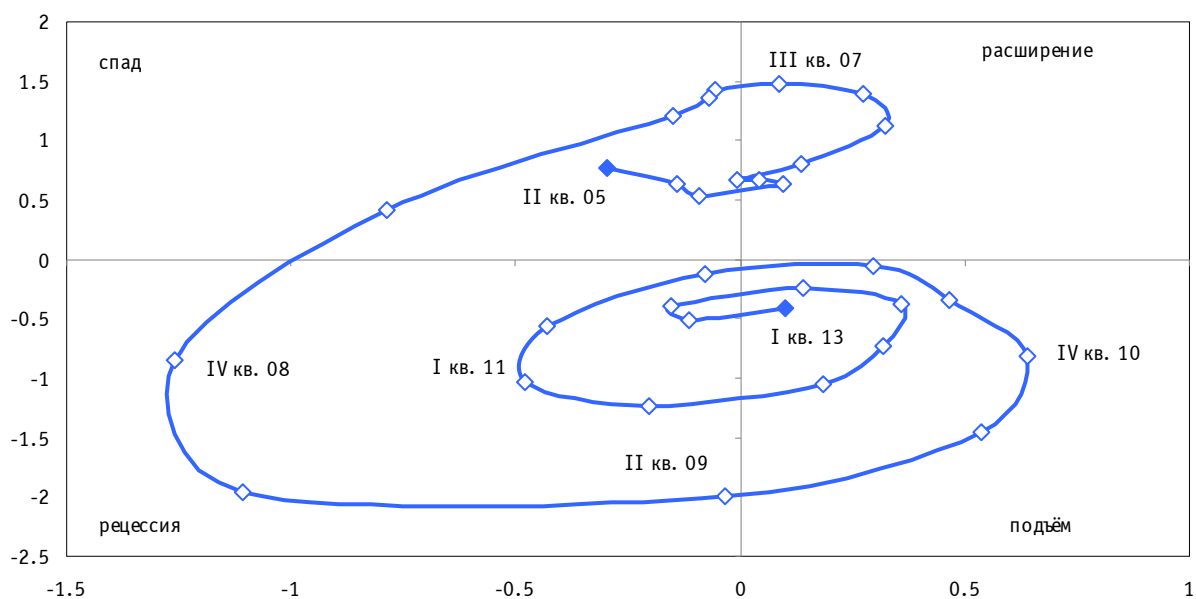
Рис. 10. Индекс предпринимательской уверенности в розничной торговле



Что касается **циклического движения индекса предпринимательской уверенности в розничной торговле**, то позиция трейсера цикличности в I квартале 2013 г. в нижнем правом квадранте диаграммы свидетельствует о нахождении отрасли в фазе подъема.

<sup>10</sup> Индекс предпринимательской уверенности в розничной торговле рассчитывается как среднее арифметическое значение сезонно скорректированных балансов оценок: уровня складских запасов (с обратным знаком), изменения экономического положения в текущем квартале по сравнению с предыдущим, ожидаемого изменения экономического положения в следующем квартале (в процентах).

Рис. 11. Трейсер цикличности<sup>11</sup> индекса предпринимательской уверенности в розничной торговле



Верхнюю ступень **рейтинга ограничений торговой деятельности** по-прежнему занимает высокий уровень налогообложения, однако частота его упоминания (53% респондентов) оказалась наименьшей с I квартала 2011 г. – момента максимально негативной предпринимательской реакции на изменение схемы налоговых отчислений. На уровне предшествующего квартала осталась распространенность фактора «недостаточный платежеспособный спрос» (47% руководителей). Около четверти респондентов упоминали высокую арендную плату и высокие транспортные расходы.

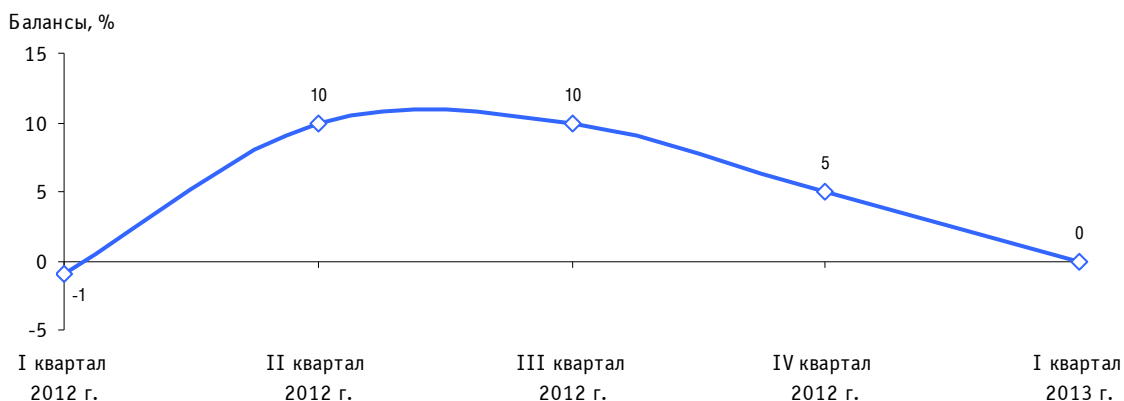
### Индекс предпринимательской уверенности в сфере услуг

В I квартале 2013 г. **индекс предпринимательской уверенности в сфере услуг**<sup>12</sup> снизился на 5 п. п. и достиг нулевой отметки. Наблюдаемый очевидный спад деловой активности по сравнению с предыдущим кварталом имеет преимущественно сезонный характер, и пока нет оснований говорить о кардинальном ухудшении делового климата в этом сегменте экономики.

<sup>11</sup> Трейсер цикличности рассчитывается по методологии Европейской Комиссии, см. [http://ec.europa.eu/economy\\_finance/publications/cycle\\_indicators/2013/pdf/1\\_en.pdf](http://ec.europa.eu/economy_finance/publications/cycle_indicators/2013/pdf/1_en.pdf)

<sup>12</sup> Индекс предпринимательской уверенности в сфере услуг рассчитывается как среднее арифметическое значение балансов оценок: изменения спроса на услуги и экономического положения организаций в текущем квартале по сравнению с предыдущим, а также ожидаемого изменения спроса на услуги в следующем квартале (в процентах).

Рис. 12. Индекс предпринимательской уверенности в сфере услуг



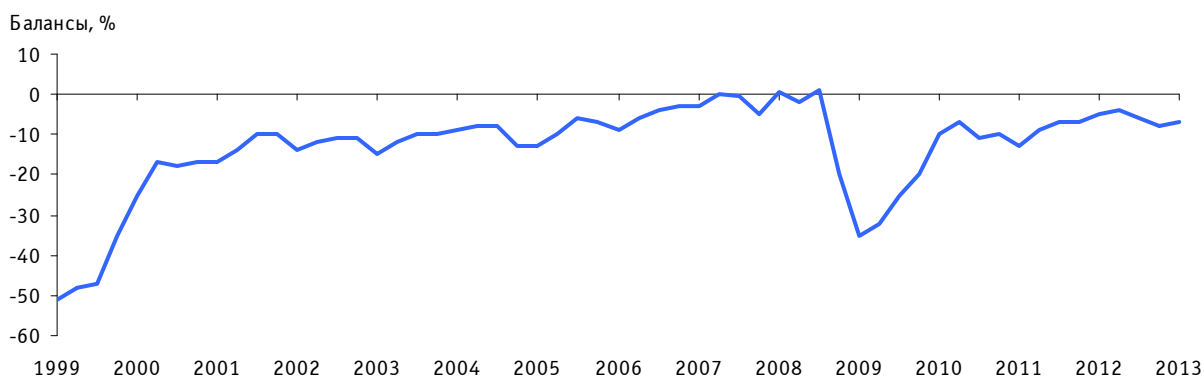
Основной вклад в падение индикатора внесло резкое снижение его компонентов, характеризующих фактические изменения спроса и экономического положения организаций – на 20 и 14 п. п. соответственно. Оптимизм респондентов относительно ближайшего будущего – баланс оценок ожидаемого изменения спроса увеличился на 17 п. п. – частично компенсировал негативную тенденцию и удержал ИПУ от сползания в отрицательную зону.

**Комплекс ключевых проблем, оказывавших существенное негативное давление на бизнес**, оставался неизменным на протяжении всего периода наблюдений и включал в себя «высокий уровень налогообложения», «недостаток финансовых средств» и «недостаточный спрос на оказываемые услуги». На каждый из трех указанных факторов неизменно ссылались более трети участников всех обследований. Также следует отметить постепенное возрастание значимости проблемы нехватки квалифицированного персонала (в I квартале 2013 г. ее отметили 19% респондентов против 16% годом ранее) и, напротив, ослабление влияния недобросовестной конкуренции со стороны других организаций (с 21 до 18%).

### Индекс потребительской уверенности

В I квартале 2013 г. в результате небольшого повышения (на 1 п. п.) **индекса потребительской уверенности**<sup>13</sup> в пределах отрицательной зоны его значение составило -7%. Таким образом, тенденция к ухудшению настроений потребителей, усилившаяся во второй половине предыдущего года, несколько замедлилась.

Рис. 13. Индекс потребительской уверенности



<sup>13</sup> Индекс потребительской уверенности рассчитывается Росстатом как среднее арифметическое значение балансов оценок произошедших и ожидаемых изменений личного материального положения, произошедших и ожидаемых изменений экономической ситуации в России, благоприятности условий для крупных покупок (в процентах); сезонная корректировка временных рядов не проводится.

Динамика отдельных компонентов индекса свидетельствует о том, что население не потеряло надежды как на позитивный сценарий развития экономики страны в целом, так и на улучшение состояния собственного бюджета, при сохранении весьма пессимистического отношения к реально происходящим событиям.

Так, балансы оценок ожидаемых в течение следующих 12 месяцев изменений экономической ситуации в России и личного материального положения при росте на 2 п. п. были недалеко от нулевой отметки (-0,7 и -1% соответственно). В то же время балансы оценок фактических изменений указанных показателей увеличились лишь на 1 п. п. и сохранили выраженные отрицательные значения (-6 и -7%).

Также незначительно (на 1 п. п.) увеличился баланс оценок благоприятности условий для совершения крупных покупок. Несмотря на очевидное преобладание среди участников опроса негативных мнений по этому вопросу, величина сложившегося баланса (-18%) является одной из лучших за весь период наблюдений и примерно соответствует его значению в начале предкризисного 2007 г.

### Краткий методологический комментарий

Для расчета Индекса экономического настроения (Индекса ВШЭ) экспертами Центра конъюнктурных исследований отобраны 12 индикаторов, наиболее адекватно и оперативно реагирующих на возникающие конъюнктурные колебания в экономике страны:

- в промышленности – уровень спроса, ожидаемые изменения выпуска продукции и уровень запасов готовой продукции на складах;
- в строительстве – уровень портфеля заказов и ожидаемые изменения численности занятых в организациях;
- в розничной торговле – текущие и ожидаемые изменения экономического положения организаций и уровень складских запасов;
- в сфере услуг – текущие изменения спроса на услуги и экономического положения организаций и ожидаемые изменения спроса<sup>14</sup>;
- индекс потребительской уверенности.

Индекс экономического настроения (Индекс ВШЭ), как и индексы предпринимательской и потребительской уверенности, базируется на наборе временных рядов балансов оценок предпринимателей и потребителей, однако способы расчета и интерпретации результатов указанных показателей имеют ряд особенностей. Если индексы уверенности для каждого сектора рассчитываются как средние арифметические значения нестандартизированных временных рядов балансов, то при расчете Индекса экономического настроения (Индекса ВШЭ) применяется процедура объединения отобранных компонентов в указанных секторах с использованием таких методов обработки данных, как стандартизация сезонно скорректированных балансов оценок для приведения временных рядов к сопоставимому виду с точки зрения среднего уровня и вариации, а также взвешивание всех стандартизированных компонентов согласно секторальным весам. Рассчитанные средневзвешенные значения шкалируются так, чтобы иметь за длительный период среднее значение 100 и стандартное отклонение 10. В результате, при нормальном распределении Индекс в большинстве случаев изменяется в диапазоне от 90 до 110, при этом значения больше 100 указывают на экономическое настроение производителей и потребителей выше среднего, а меньше 100 – ниже среднего.

Результаты обследований состояния делового климата в перечисленных секторах экономики, которые осуществлялись Росстатом и анализировались НИУ ВШЭ в течение длительного периода времени, позволили экспертам Центра конъюнктурных исследований ИСИ-ЭЗ НИУ ВШЭ провести ретроспективный расчет значения Индекса экономического настроения (Индекса ВШЭ) до 1998 г.

<sup>14</sup> Включаются в состав Индекса экономического настроения (Индекса ВШЭ), начиная со II квартала 2012 г.