

Государственный университет -
Высшая школа экономики

Международный Институт Экономики и Финансов

ВЫПУСКНАЯ КВАЛИФИКАЦИОННАЯ РАБОТА

на тему: «Оценка поведения потребителей в сфере розничной торговли на примере рынка алкогольной продукции в России»

Студент 4-го курса, 4-й группы
Шатилова Александра Андреевна

Научный руководитель
д.ф., профессор, Кузина Ольга Евгеньевна

МОСКВА, 2013 год

Оглавление

Введение	5
Глава 1. Динамика потребления алкоголя	19
Глава 2. Методология исследования	26
Глава 3. Результаты	30
Заключение	35
Список использованной литературы	37
Приложения	41

Abstract

Alcoholism has always been a major social problem in Russia. However, its major drastic negative effects began in the early 2000s. Heavily alcohol consumption which now takes place in the Russian Federation affects social, economic and political spheres. Historically, alcoholism was a problem as such behavior is socially acceptable in our country. Such problem has existed for so long since it has always brought high revenue to the government.

Problem of alcohol dependence in Russia started in the XVI century in the times of Ivan Grozny. The next stage came up when “Dry Law” was introduced in the USSR. A slight decrease in the level of alcohol consumption was then followed by a quick boom of heavy drinking after “Dry Law” was cancelled. Since then the dynamics has shown a continuous increase in the level of alcohol consumption and now according to Pravda alcoholism started to be a major national problem.

World Health Organization (WHO) has stated in its report that Russia is the 5th in world’s pure alcohol consumption (15.76 l/pa). Popular internet portal Pravda.ru writes that by official statistics, Russia has about 7 million alcoholics. Moreover, every Russian has a family member, a friend or colleague who is struck by alcoholism.

Due to the high social significance of the problem of the excessive alcohol consumption in the XX century, there have been many empirical studies and formed various theoretical models to explain the consumption of alcohol in terms of the overall level of consumption, frequency, types of alcohol consumed, etc. The task of my research was to estimate factors that influence alcohol consumption in Russia. During the preparation of the study the situation with alcohol consumption in Russia was investigated. Two types of regression analyses were performed in order to outline factors that influence this consumption. The first analyses included macro factors such as Real GDP per capita, import/export of alcohol, Price Index, alcohol production and tested influence on the total level of alcohol consumption. The data was collected from the official statistics ROSSTAT for the period 2001-2011. Here time-series regression took place. The second model was based on the social factors such as age, gender, income, education, which influence individual alcohol consumption. Data has been collected from the RLMS-HSE base and the panel data was constructed based on the adult individual questionnaires.

The results have shown that the total level of consumption was mostly influenced by alcohol production and urban population with positive sign and Price Index and export of alcohol with negative sign. Individual level of alcohol consumption depends positively on income and negatively on age, education, marital status and income. Also it has been shown that men consume more alcohol than women do. This goes along with previous studies.

The aim of this research paper was to suggest policies that may help to decrease level of alcohol consumed in Russia. According to the results increase in the taxes and in exports of alcohol can act as possible policies. From the social side it may be effective to increase the level of education in our country and to develop health marriage social institute.

Введение

Проблема алкоголизма неизменно, на протяжении длительного времени, остается одной из самых главных социальных проблем в России. Особенно явное ее проявление пришлось на начало 2000-х годов. По сравнению с прежними временами, алкоголизм сейчас имеет в разы более негативное и разрушительное воздействие как на физическую, так и на моральную составляющую жизни россиян. Пьянство приводит не только к высокой смертности, но и к другим проблемам, связанным с чрезмерным употреблением спиртного, например, к росту преступности на почве алкогольного опьянения. Алкоголизм затрагивает не только мужское население, но также распространяет свое влияние на женщин и подростков. Алкоголизм в России принял характер, разрушающий социально-экономическую и духовно-нравственную сущность общества и государства, ставящий под вопрос национальную безопасность (Заиграев, 2009).

Согласно докладу Комиссии по социальной и демографической политике Общественной палаты РФ алкоголизм является одним из основных причин сильного падения численности населения России. Именно чрезмерное потребление алкоголя приводит к тому, что продолжительность жизни россиян значительно ниже, чем в ряде других, гораздо более бедных стран, таких как Сенегал или Гондурас. Если верить докладу Всемирной Организации Здоровья (ВОЗ) на данный момент Россия находится на пятом месте в мире по уровню потребляемого чистого этанола (15.76 литров на душу населения). Как отмечает портал pravda.ru, согласно официальной статистике в России сейчас насчитывается порядка семи миллионов алкоголиков. Более того, у каждого россиянина найдется хотя бы один член семьи, друг или коллега, страдающий алкоголизмом.

В связи с актуальностью проблемы алкоголизма в России в качестве исследовательской задачи данной работы было выбрано определение основных макроэкономических и социальных факторов, влияющих на потребление алкоголя среди мужского и женского населения в Российской Федерации. В процессе работы планировалось оценить ситуацию на российском рынке алкогольной продукции и выявить причины чрезмерного потребления спиртного. Главной целью исследования

было предложить политики по снижению уровня алкоголизма в России, основываясь как на макроэкономических, так и на социальных возбудителях спроса на алкоголь.

Основываясь на более ранних работах было сделано предположение относительно основных факторов, которые в большей степени влияют на спрос на алкогольную продукцию. Исследовательскую часть работы было решено разделить на два разных регрессионных анализа. Первый основывается на макроэкономических показателях, таких как импорт и экспорт алкоголя, реальный ВВП на душу населения, объем производства алкоголя и др. Второй регрессионный анализ предполагает использование личностных показателей выборки российских граждан, таких как пол, возраст, доход и др. для выявления социальных факторов, влияющих на индивидуальный уровень потребления спиртного. Более подробно процесс сбора и работы с данными описывается в основной части исследования.

В результате исследования были получены значимые коэффициенты, удовлетворяющие изначальным гипотезам. Среди макроэкономических факторов основное положительное влияние на уровень употребления алкоголя оказывают производство спиртной продукции и численность городского населения, в то время как отрицательно на уровне потребляемого алкоголя сказываются цены (выраженные через индекс потребительских цен) и объемы экспорта. Панельный анализ индивидуальных показателей также привел к значимым результатам. Как и предполагалось, мужское население потребляет большее количество алкоголя. Повышает уровень потребления спиртного увеличения дохода, в то время как вступление в брак и рост уровня образования ведут к снижению употребления алкоголя. Также, результаты показали, что с возрастом человек начинает потреблять меньшее количество спиртных напитков.

На основании полученных результатов были предложены возможные политики, направленные на снижение уровня алкоголизма в стране. Одной из таких политик является увеличение качества образования в стране. Стремление получить хорошее образование приведет к снижению потребления алкогольных напитков, в особенности у молодого населения.

Обзор литературы

Лиджеон, Грегорович и Джолли (2007) в своей работе, используя вторичные данные и Метод Наименьших Квадратов, определили факторы, влияющие на уровень потребляемого алкоголя в странах Латинской Америки и Карибского бассейна. Авторы статьи считают, что некоторые демографические и социально-экономические факторы могут оказывать влияние на потребление спиртной продукции.

Изначально Лиджеон, Грегорович и Джолли (2007) предполагают, что на потребление алкоголя положительно влияют импорт спиртной продукции, численность населения, и урбанизация. Авторы статьи также говорят о том, что существует обратная связь между ценами на алкогольную продукцию и потребляемым спиртным, и между экспортом спиртной продукции и потребляемым алкоголем. Кроме того, авторы говорят о том, что мужчины более склонны к частому и чрезмерному потреблению алкоголя, нежели женщины.

Чтобы оценить влияние различных макроэкономических факторов на потребление алкогольной продукции в странах Латинской Америки и Карибского бассейна авторы статьи провели регрессионный анализ. В качестве объясняющих переменных были выбраны индекс потребительских цен, импорт/экспорт спиртной продукции, производство алкогольных напитков, реальный ВВП на душу населения, численность населения в возрасте между 15 и 65 годами, квадрат численности населения в возрасте между 15 и 65 годами, уровень инфляции, городское население, сельское население и фиктивная переменная для региона. Данные за период с 1961 по 2003 были предоставлены Всемирным банком, Продовольственной и сельскохозяйственной организацией ООН (ФАО) и Всемирной организацией здоровья (ВОЗ).

Лиджеон, Грегорович и Джолли (2007) показали, что наиболее значимое влияние на потребление алкоголя оказывают импорт и экспорт спиртной продукции, объемы производства алкоголя, индекс потребительских цен, реальный ВВП на душу населения и городская численность населения. При этом, как и предполагалось, импорт, производство алкогольной продукции, ИПЦ и ВВП имеют положительные знаки коэффициентов, в то время как экспорт спиртного и городское население влияют на потребление спиртного отрицательно. Авторы исключили все параметры здоровья из-

за отсутствия данных и недостаточной связи между некоторыми заболеваниями и потреблением алкоголя.

Эбби, Смит и Скотт (1993) говорят о том, что были изучены различные мотивы употребления алкоголя, включая потребление спиртного для повышения коммуникабельности, для получения власти, чтобы отвлечься от проблем, просто чтобы выпить, ради удовольствия. Большинство исследований, при этом, рассматривают две основные категории мотивов. К первой категории относятся так называемые «личностные мотивы», то есть когда алкоголь употребляется чтобы отстраниться от плохих эмоций. Вторую категорию составляют «социальные мотивы». В этом случае употребление спиртного происходит с целью большей социализации, алкоголь становится своеобразным способом быть более дружелюбным, не выбиваться из компании. Поводом может послужить, к примеру, празднование в кругу знакомых или же желание хорошо провести время с окружающими.

Авторы статьи считают, что для того, чтобы объяснить текущий уровень потребления алкогольной продукции, необходимо изучить оба аспекта употребления спиртного: как средство борьбы со стрессом и как способ социализации, а также понять в какой степени текущие обстоятельства соответствуют этим двум причинам. Эбби, Смит и Скотт (1993) по средствам телефонного интервью выяснили, что из 781 жителя Мичигана употреблял алкоголь в течение последних 30 дней, получив в среднем 4 дня из 30. В данном исследовании индивиды были опрошены относительно потребления спиртного в течение последнего месяца, причём этого потребления и испытываемого стресса.

Чтобы протестировать гипотезу о том, что существует взаимосвязь между причинами употребления алкоголя и экологическими условиями, авторы провели множественный регрессионный анализ. Три различных показателя потребления алкоголя были использованы в качестве зависимых переменных: общее ежемесячное потребление алкоголя, частота сильного алкогольного опьянения и частота употребления спиртного в компании друзей. Положительная связь наблюдалась между мужским полом и каждым из трех показателей. Возраст имел отрицательное влияние на ежемесячное потребление спиртного слабое положительное влияние на частоту потребления алкоголя в компании. Как и Лиджеон, Грегорович и Джолли (2007),

авторы пришли к выводу, что мужчины потребляют значительно больше алкоголя, чем женщины.

Как и предполагалось в статье, преобладание мотива “справиться с плохими эмоциями” соответствовало высокому уровню стресса, переносимого индивидами, в то время как социальные мотивы преобладали у тех, чьи друзья склонны к частому употреблению спиртного. Результаты, представленные в статье основаны на «одномоментной» (cross-sectional) модели выборки.

Кернс, Леонард и Мюдар (2002) основывают свое исследование на данных из большой гетерогенной выборки молодоженов. Авторы стараются определить варьируется ли снижение уровня потребляемого алкоголя, пьянства и алкоголизма, связанное со вступлением в брак, в зависимости от расы. Основываясь на предыдущих исследованиях, Кернс, Леонард и Мюдар (2002) предположили, что при вступлении в брак потребление алкоголя и связанные с этим проблемы снизятся как у мужчин, так и у женщин. Данные о 348 парах были получены из четырех-ступенчатого исследования брака и алкогольной зависимости.

Потребление алкоголя в исследовании Кернса, Леонарда и Мюдара (2002) измеряется с помощью пяти оценок: среднее ежедневное употребление алкоголя, как часто случается пьянство, супружеские проблемы, связанные с алкоголем, другие проблемы, связанные со спиртной продукцией и алкоголизм.

Частота пьянства измеряется в исследовании с помощью ответов респондентов на вопросы о том, как часто они потребляли шесть и более порций пива, вина или крепких спиртных напитков за один прием и как часто достигали степени сильного алкогольного опьянения. Чтобы получить частоту пьянства, результаты были оценены в обратном порядке и усреднены.

Проблемы, связанные с алкоголем были определены с помощью 25 различных межличностных, учебно-рабочих, социально-правовых и связанных со здоровьем проблем, предоставленных Национальным исследованием в области алкоголя (Кларк и Хилтон, 1991). Алкогольная зависимость была оценена с помощью Шкалы алкогольной зависимости (Скиннер и Аллен, 1982). Так как каждая из оценок потребления алкоголя не была распределена нормально, все они были преобразованы с целью улучшения

свойств распределения. Логарифмическое преобразование было применено к частоте пьянства и оценке связанных с алкоголем проблем.

Полученные результаты показали, что белые люди снизили уровень пьянства и алкоголизма в первые годы супружеской жизни. Таким образом, авторы говорят о том, что существует снижение алкогольной зависимости, связанное с вступлением в брак. Тот факт, что люди, состоящие в браке потребляют меньше спиртного и имеют меньше проблем, связанных с алкоголем, чем те, кто в браке не состоит, принято называть «эффектом замужества» (Бэчман и др., 1997; Леонард и Ротбард, 1999). Авторы предполагают, что существует несколько причин почему уменьшается потребление алкоголя и связанных с ним проблем при переходе к супружеской жизни. Одним из возможных объяснений является то, что брак активизирует супружескую роль личности.

МакКии (1999) рассматривает в своей статье чрезмерное употребление алкоголя, иными словами алкоголизм, как один из основных факторов увеличивающих уровень смертности и снижающих среднюю продолжительность жизни в России. Одним из основных аргументов за то, что именно алкоголизм стал причиной резкого роста уровня смертности в СССР в первой половине 1980-х годов является тот факт, что после принятия в 1985 году Генеральным Секретарем ЦК КПСС СССР Михаил Горбачевым «Сухого Закона», средняя продолжительность жизни увеличилась на два года. После же отмены его в связи развалом Советского Союза, в период 1992-1993 гг. средняя продолжительность жизни сократилась на три года. В особенности смертность была велика среди людей среднего возраста, которые потребляли алкоголь значительно больше, чем, к примеру, молодое поколение (Леон и др., 1997). Подобные изменения являются совершенно беспрецедентными и в мирное время не происходили ни в одной другой стране мира. Эмпирические исследования показывают, что эти изменения были реальными, нежели искусственными колебаниями данных. В период 1980-1990-х гг. количество смертей по причине алкоголизма колебалось относительно часто, в отличие от, например, смертей по причине рака, которое оставалось сравнительно стабильным (Леон и др., 1997).

Автор статьи демонстрирует, что больше всего употребление алкоголя влияет на уровень смертности от сердечнососудистых заболеваний. Естественно, что банальные причины не объясняют того факта, что большая часть смертей связанных с сердечными

проблемами приходится на период выходных и праздников. Однако, именно то, что чрезмерное употребление алкоголя приходится на праздничные и выходные дни является логичным объяснением, подтвержденным эмпирическими доказательствами. К 1990-м годам появились данные указывающие на то, что потребление стало выше, чем до 1985 года, т.е. до введения «Сухого Закона». По данным Российского мониторинга экономического положения и здоровья населения, проводимого с 1992 года, в 1995 году 70-80% женщин 20-55 лет и 50-60% мужчин 20-50 лет употребляли алкоголь регулярно, причем 5-10% из каждой возрастной группы опрошенных потребляли эквивалент 100 граммов алкоголя в день, но стоит отметить, что этот показатель может быть еще выше, так как те, кто находился в состоянии длительного алкогольного опьянения не были опрошены.

Алкоголизм имеет длительную историю в России, что по мнению многих авторов означает, что справиться с ним не представляется возможным. Однако, МакКии подчеркивает, что культура чрезмерного употребления алкоголя исторически относится не только к России, но и ко многим северным регионам, например, Финляндии, тем не менее, уже давно не является такой острой проблемой. Автор отмечает, что после 1995 года заметна тенденция снижения потребления алкоголя в России, по мнению автора это связано с ростом цен на алкоголь в том числе из-за увеличения акцизных налогов и таможенных импортных пошлин, что возможно и является одним из самых эффективных методов снижения уровня алкоголизма в России.

Д-р Лианг (2009) в своей статье рассматривает взаимосвязь между брачным положением и уровнем потребления алкоголя на примере людей молодых и среднего возраста, проживающих в Австралии.

Алкоголизм это один из главных факторов, вызывающих различные хронические и острые заболевания. По мнению автора, определение основных факторов, влияющих на потребление алкоголя и другие риски, связанные с чрезмерным принятием спиртного, и помогло бы сильно улучшить общее состояние здоровья населения.

По данным Динамики доходов и занятости домохозяйств в Австралии чуть более 60% населения старше 15 лет состояло либо в официальном, либо фактическом браке, а около 25% населения никогда в браке не состояло.

Д-р Лианг (2009) по данным собственного исследования приводит доказательства наличия влияния брачного статуса на потребление алкоголя. Респонденты были разделены на две возрастные и две группы по брачному статусу, а именно: 15 – 29 лет, 30 – 45 лет; состоит в браке/никогда не состоял в браке. Быть неженатым или замужним молодым человеком 15-29 лет означает, по результатам исследования, с высокой вероятностью находится в группе риска чрезмерного потребления алкоголя. Что интересно, в среднем никогда не состоявший в браке человек 30 - 45 лет больше подвержен к чрезмерному потреблению алкоголя, чем женатые или замужние люди 15-29 лет .

Также исследование показало, что разведенные употребляют алкоголь значительно больше, чем люди, состоящие в браке. В качестве причин, почему брак является причиной более низкого уровня потребления спиртного, автор называет более стабильное душевное состояние, более крепкое здоровье и уровень счастья(Линдстром, 2009; Скот и др., 2009; Стэк и Эшельман, 1998).

Очевидно, что одним из главных недостатков этого исследования является то, что вся выборка находится в Австралии, в то время как взаимосвязь между культурными особенностями жителей разных стран и потреблением алкоголя очевидна, поэтому актуально проведение подобного исследования в другой стране, как, например, в моей работе – России.

Грюнвальд, Джонсон, Тафф и Трено (1998) в своей работе проводят исследование о влиянии пола и этнической группы (белые, чернокожие и латиноамериканцы) на потребление алкоголя, как непрерывной функции от возраста.

Авторы подчеркивают тот факт, что, несомненно, уровень потребления алкоголя меняется у человека в течение жизни. В соответствии со многими работами в США уровень потребления алкоголя достигает своего пика в раннем взрослом возрасте и постепенно снижается до конца жизни (Кахалан и др., 1969; Хилтон, 1991). Подобная связь между потреблением алкоголя и возрастом была определена для обоих полов (Каэтано, 1991; Херд, 1991).

Грюнвальд и др. опросили 13,553 респондента возраста от 12 до 80 лет в 20 различных городских областей в США. Они измеряли потребление алкоголя по нескольким критериям: общее потребление, участие в приеме спиртного, частота

употребления и среднее количество принятого алкоголя за один раз. Используя различные математические модели и множественные регрессии авторы обнаружили, что общее потребление, участие и количество алкоголя принятого за раз стремительно растет до 21 года, достигает своего максимума в раннем взрослом возрасте, а затем постепенно снижается. Частота же приема алкоголя также значительно растет до 21 года, но после этого существенно не снижается.

Как и ожидалось общее потребление алкоголя, участие в приеме, частота употребления и количество принятого алкоголя за раз для мужчин значительно выше, чем для женщин. Возраст, когда достигается пик потребления алкоголя, одинаков для женщин и мужчин.

Однако, результаты анализа влияния этнической группы на потребление спиртного не так очевидны. Больше алкоголя в целом потребляют белые, нежели чернокожие или латиноамериканцы на протяжении всей жизни. А вот остальные меры потребления не так прямолинейны. Участие в приеме и частота потребления алкоголя выше для белых, чем для чернокожих и латиноамериканцев в поздней зрелости, однако среднее количество принятого алкоголя в этом же возрасте выше для чернокожих и латиноамериканцев, нежели для белых. Таким образом, можно прийти к выводу, что различия в потреблении алкоголя между этническими группами и полом связаны в большей степени с разными темпами роста, а затем снижения потребления в зависимости от возраста.

Очевидным минусом этого исследования также является то, что оно проведено лишь на территории одной страны, что не дает возможности с уверенностью говорить об именно подобной связи между этническими группами, полом и потреблением алкоголя. Также стоит отметить, что все респонденты были городскими жителями, хотя проживание в сельской местности может оказать значительное влияние на результаты.

Дилэни, Фишер, Грейнер, Грюб и Рэгланд (2002) в своей статье рассматривают влияние стресса на работе на потребление индивидом алкоголя.

Чрезмерное употребление алкоголя продолжает оказывать отрицательное влияние на экономические и социальные сферы общества путем увеличения уровня смертности, травм и в монетарных терминах (Дойль, 1996; Хэрвуд и др., 1998). Одна из основных проблем, вызванных приемом спиртного это снижение работоспособности и

производительности труда среди работников, употребляющих алкоголь. Исследование в области потребления алкоголя в рабочее время и после окончания рабочего дня это одно из важнейших направлений в общем исследовании ситуации с приемом алкоголя и его крайней степени – алкоголизма. Интуитивно понятная гипотеза в области изучения приема алкоголя от стресса заключается в том, что современный напряженный рабочий график, тяжелые условия для работы, а также регулярный стресс подталкивает людей к регулярному, а зачастую и чрезмерному потреблению алкоголя во время и после работы.

Основной проблемой подобных исследований является квантифицирование такого показателя, как стресс на работе, что приводит к тому, что сложно создавать модели и превратить интуитивно понятную предпосылку в эмпирически подтвержденный факт. Часть проблемы исходит из того, что не удается показать причинно-следственную связь между стрессовыми переменными и потреблением алкоголя ввиду ограниченного количества механизмов подобной связи (Фрон, 1999).

С использованием этого ограниченного инструментария, тем не менее были проведены важные исследования и получены значимые результаты. Авторы данной статьи опросили 1,974 оператора общественного транспорта, 1553 из которых приняли участие в личном собеседовании, а полные результаты были получены для выборки из 1,208 человек, 84% из которых мужчины. Авторы в качестве связывающей переменной использовали «время для того, чтобы развеяться и расслабиться». Используемая модель должна была показать, что ежедневные проблемы на работе, пропущенные обеды и низкая социальная поддержка от руководителя увеличивают потребление алкоголя в форме увеличения «времени для того, чтобы развеяться и расслабиться».

В соответствии с полученными результатами, как и ожидалось, ежедневные проблемы на работе и пропущенные обеды увеличивают продолжительность «времени, чтобы развеяться и расслабиться» и имеют косвенную положительную зависимость с общим потреблением алкоголя, даже если сделать нормы потребления алкоголя индивидом и демографию контрольными переменными. Общее потребление спиртного положительно связано с приемом алкоголя на фоне стресса. Однако, поддержка руководителя не имеет значимого влияния на продолжительность «времени, чтобы развеяться и расслабиться», хотя косвенный эффект наблюдается через общее потребление алкоголя работником.

Эта статья предлагает новый интуитивно понятный и эмпирически эффективный способ связать и квантифицировать стресс на работе и потребление алкоголя, как общее, так и на фоне стресса.

Тем не менее, среди недостатков этого исследования стоит отметить игнорирования многих других факторов, таких как сфера деятельности сотрудника, ведь выборка состояла только из операторов общественного транспорта, уровня его должности, уровня ответственности и заработной платы.

Коллинз, Паркс и Мэрлатт (1985) провели два эксперимента для того, чтобы определить факторы, которые влияют на потребление алкоголя индивидом внутри его референтной группы, так называемый эффект моделирования.

Здравый смысл говорит нам о том, что человеку свойственно принимать условия, в которых он находится и действовать в соответствии с ними, иными словами адаптироваться. Эффект моделирования в исследовании потребления алкоголя означает, что, например, человек, находящийся среди сильно пьющих людей, будет с высокой вероятностью также сильно принимать спиртное.

В первом эксперименте умеренно и чрезмерно выпивающие студенты были объединены в группы с их приятелями, которые вели себя либо социально приемлемо, либо неприемлемо. В дружелюбной обстановке эффект моделирования наблюдался, в отличие от недружелюбной, где студенты потребляли алкоголь чрезмерно. Второй эксперимент был построен иначе, а именно схожие индивиды находились в условиях трех различных социальных статусов. Этот эксперимент показал, что эффект моделирования присутствовал во всех трех социальных статусах.

Результаты исследования показывают, что в первом эксперименте превалирует эффект взаимодействия, т.е. индивид зависит от уровня потребления алкоголя того, кому он пытается подражать, а также от уровня его социализированности. Студенты, которые были объединены с сильно пьющими индивидами употребляли алкоголь значительно меньше, чем их модели, в то время как те, кто был объединен с умеренно пьющими, демонстрировали приблизительно такой же уровень приема спиртного, как и их модели. Этот результат является контринтуитивным, однако, существует вполне разумное объяснение, что чрезмерно употребляющие алкоголь модели были слабо

социализированы из-за сильного приема алкоголя, ввиду чего не смогли повлиять на индивидов, а умеренно пьющие в свою очередь смогли оказать влияние на индивидов.

Второй эксперимент продемонстрировал, что статус оказывает значительное влияние на индивида. Например, если индивид видит, что модель, обладающая высоким социальным статусом, потребляет большое количество алкоголя, это может сподвигнуть его увеличить собственное потребление. Такая же логика по результатам эксперимента работает для всех трех уровней социального статуса, определенных авторами эксперимента, и для обоих уровней потребления алкоголя. С точки зрения поведенческой экономики это является верным, так как статус имеет высокую ценность для индивида, а значит развивает эффект моделирования.

Одним из недостатков исследования является тот факт, что все индивиды из выборки были схожи по основным параметрам, таким как возраст, образование и прочие, ввиду чего не тестируется влияние возраста модели, т.е. игнорируется «эффект наставника». Также авторы не смогли выявить, какую роль играет пол индивида в данном аспекте, и каковы взаимосвязи между полами.

Флуэллинг, Пашэлл и Рингвалт (2002) в своей статье пытаются выявить причины того, что работающие подростки употребляют больше алкоголя по сравнению с неработающими.

Многие последние исследования показывают, что подростки, работающие по совместительству или полный рабочий день, употребляют алкоголя больше, чем неработающие (Джонстоун и др., 1996; Михалик и Эллиотт, 1997; Мортимер и др., 1996; Штейнберг и Дорнбуш, 1991; Штейнберг и др., 1993; Валуа и др., 1999).

Существуют различные теории, призванные объяснить явление повышенного потребления алкоголя работающими подростками, например, теория преждевременного развития (Ньюкомб и Бентлер, 1988) и теория псевдонезависимости (Бэчман и Шуленберг, 1993). Обе они указывают на тот факт, что если подросток вышел на работу, что является атрибутом взрослой жизни, это мотивирует его копировать и другие примеры взрослого поведения, в том числе отрицательные, такие как употребление спиртного. Однако, стоит отметить, что зависимость между работой и потреблением алкоголя подростками может быть ложной, так как могут оба

происходить из потребности юношей совершать поступки, запретные и несвойственные им ввиду возраста.

В качестве переменных, объясняющих связь между тем, что подросток работает и чрезмерно потребляет алкоголь, называются низкий уровень образования в школе, самонадеянность юноши и слабая социальная связь с родителями.

Авторы статьи провели опрос среди 4,497 подростков в возрасте от 14 до 17 лет. Результаты, как и ожидалось, показывают, что работающие подростки потребляют алкоголь значительно больше, чем неработающие. Также анализ показывает, что потребление алкоголя сильно зависит от демографических переменных, таких как возраст и этническая группа, наряду с количеством алкоголя, потребляемого родителями и сверстниками. Стоит подчеркнуть, что те, подростки, которые начинают работать подвержены большому общению со взрослыми, которые употребляют алкоголь, а в попытке соответствовать своей новой среде могут увеличить собственное потребление алкоголя.

Однако стоит отметить, что при добавлении демографических переменных связь между работой и потреблением алкоголя подростками становится ложной с высокой вероятностью, что указывает на тот факт, что велика вероятность того, что представленная модель не работает. Также стоит подчеркнуть, что авторы проигнорировали такую важную переменную как пол подростка и существенное количество других факторов, которые могут повлиять на подростка и заставить выйти на работу. Таким образом в регрессионные модели с высокой степенью риска подвержены эндогенности среди переменных.

Я.М. Рощина (2012) рассматривает динамику и структуру потребления алкоголя в современной России. В качестве основы для изучения употребления спиртного автор выбрала данные «Российского мониторинга экономического положения и здоровья населения НИУ-ВШЭ» (RLMS-HSE). Работа представляет собой описание данных за 1994-2010 года, сравнение в уровне потребления алкоголя по различным критериям, а также расчет объема потребления чистого спирта двумя способами. Так, например, Я.М. Рощина (2012) говорит о том, что существует не только разница в потребление спиртного у мужчин и женщин, но также и различие по возрастному признаку, месту жительства и уровню образования.

Автор показывает что имеет место быть следующая динамика потребления алкогольной продукции в России. Слабый рост наблюдался с середины 1990-х до 1998 г., затем частота потребления спиртного пошла на убыль. Аналогично, далее последовал небольшой подъем вплоть до 2002 г. и вновь спад до 2010 г. Сопоставив эту динамику с изменениями душевого дохода, Я.М. Рощина (2012) пришла к выводу, что существует зависимость между спросом на алкогольную продукцию и доходом.

Автор предлагает два способа расчета объема потребляемого за месяц чистого этанола в граммах. Первый способ позволяет рассчитать лишь «среднюю дневную» норму потребления чистого спирта (Андриенко и Немцов, 2005). Затем необходимо умножить это значение на количество дней употребления алкоголя. С помощью второго способа можно получить более точное значение. Для этого требуется получить произведение дневного объема потребления каждого типа алкогольной продукции и количества дней употребления в месяц, и далее просуммировать. Именно этот способ расчета объема потребления алкоголя планируется использовать в данной работе при работе с данными RLMS-HSE.

Глава 1. Динамика потребления алкоголя

Теоретические предпосылки потребления алкоголя

Ввиду высокой социальной значимости проблемы чрезмерного употребления алкоголя в XX веке было проведено множество эмпирических исследований и сформированы различные теоретические модели, объясняющие потребление алкоголя в терминах общего уровня потребления, частоты, видов потребляемого алкоголя и др.

Очевидно, что алкоголь относится к товарам, вызывающим зависимость, и в основном ставится в один ряд с табачными изделиями и наркотическими веществами с точки зрения причинения вреда индивидуального и обществу в целом. Как объясняют Бэкер и Штиглер (1977) в своей модели «потребительского капитала» потребление алкоголя растет не по причине изменения предпочтений в его пользу, как это происходит с обыкновенными потребительскими товарами, а из-за того, что предельные издержки потребления снижаются, потому что с течением времени потребитель учится ценить и наслаждаться товаром сильнее.

Существует также прямолинейный подход к потреблению алкоголя, как к товару вызывающему зависимость, а значит спрос на него зависит только от потребления в прошлом (Бэкер, Мёрфи, 1988).

С точки зрения социологии и поведенческой экономики, есть два способа объяснения употребления алкоголя индивидами (Рощина, 2012). Первый путь это определение употребления спиртного, как девиантного поведения, а значит свойственного людям, желающим реализовать свою жизненную позицию через внутренний и внешний протест общественным нормам, например, употреблять алкоголь.

Второй способ объяснения связан с желанием индивида изменить свое физическое состояние с целью изменения состояния психологического. Состояние алкогольного опьянения приводит к легкой эйфории и помогает снять стресс, забыть о собственных переживаниях или набраться смелости, дабы принять сложное решение. Подобное психологическое влияние алкоголя на поведение человека и на его восприятие реальности, безусловно, подталкивает его к употреблению алкоголя, а в последствие приводит и к особой форме алкоголизма, когда индивид чувствует себя оторванным от реальности без приема алкоголя.

Также склонность человека к потреблению алкоголя зачастую объясняется эффектом «коллективного потребления». Стоит отметить, что прием алкоголя это процесс сугубо социальный, часто направленный на налаживание контакта и отношений между людьми, особенно это свойственно в российской культуре (Шереги, 1986). Таким образом, человек, находящийся в компании людей, пьющих алкоголь, отказавшись, рискует значительно отдалить свою ментальную связь с членами этой компании.

Исторические предпосылки чрезмерного потребления алкоголя в России

Вопреки всеобщему мнению, что алкоголизм это черта присущая российской культуре в течение всего периода существования государства, включая Киевскую Русь, Российскую Империю, СССР и Российскую Федерацию, проблема алкоголизма появилась в России далеко не так давно. Напротив, потребление алкоголя населением было разрешено лишь в выходные и праздничные дни (Герберштейн, 1813). Однако, стереотип, что русские потребляют очень много алкоголя, появился из-за древней традиции угощать иностранных гостей спиртным в крупных объемах. Нельзя говорить о том, что в России не было пристрастия к алкоголю вовсе, так как даже исходя из соображений того, что в исламе запрещено пить алкоголь, Владимир Великий отказался от этой религии в пользу православия, которое в свою очередь этого не возбраняло.

Проблема чрезмерного потребления алкоголя появилась лишь в середине XVI века во времена правления Ивана Грозного, который считается создателем публичных мест, предназначенных для приема алкоголя. Пьянство стали поощрять и стимулировать, ввиду того, что это приносило значительную выгоду для царской казны. В 1649 году государство закрепило за собой монополию на производство и продажу алкоголя, распределяя это право между владельцами кабаков и лавок, по сути, введя в России франчайзинг на алкоголь. В соответствии со многими исследователями-марксистами стимулирование населения к чрезмерному потреблению алкоголя было инструментом правительства увеличить подконтрольность населения (Уайт, 1996).

Структура потребления алкоголя и регулирование в СССР до 1985 года

После введения первого «Сухого закона» в 1914 году в преддверии Первой Мировой Войны, наблюдались тенденции снижения потребления алкоголя, что повлекло за собой массу положительных последствий, таких как, снижение уровня преступности, актов вандализма, увеличение объемов депозитных сборов Сберкассы. Однако, как и любое законодательное ограничение «Сухой закон» открыл дорогу нелегальным поставщикам и производителям алкоголя. Так по данным исследования Е.К. Лигачёва рост самогонварения вырос за 1914 год на 280%.

С отменой «Сухого закона» в 1923 году, стал наблюдаться резкий рост преступности и смертности в стране, однако, полагаться на эти данные нет особого смысла, ввиду неразвитости статистического учета, а также смещенности данных из-за того, что до 1953 года в СССР проводились массовые репрессии граждан.

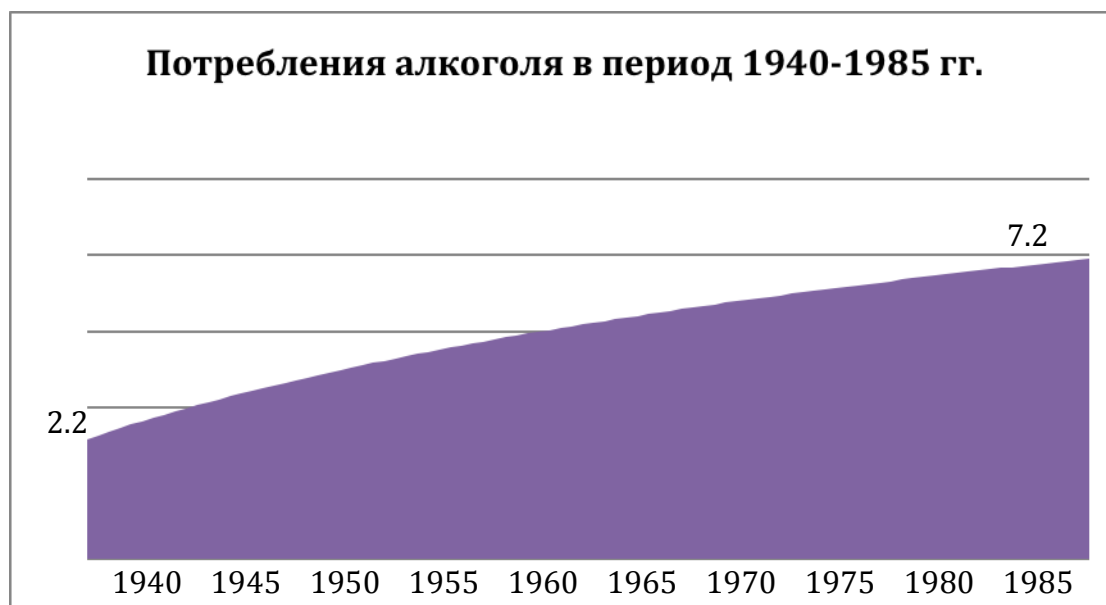
Трудность сбора данных для анализа динамики развития потребления алкоголя в СССР заключается в том, что данные по производству, продажам и потреблению были засекречены вплоть до 1963 года. Статистика потребления алкоголя была включена в данные по потреблению «других пищевых продуктов» вместе с кофе, мороженым, грибами. Однако, известно, что к 1970-м годам 90% алкогольной продукции было в форме водки, а доходы государства от реализации алкоголя составляли около трети от общих доходов государственной казны (Шереги, 1986). До 1980-х годов проводились опросы по расходам семей на продукты питания, в том числе алкоголь, но достоверность этих данных находится под большим вопросом, так как полученные уровни затрат значительно ниже даже официальных данных по производству алкоголя в стране.

Данные, которые отражают более или менее объективные показатели потребления алкоголя в СССР были получены за территорией Советского Союза, например, после опросов эмигрировавших в Израиль граждан, хотя и эти данные можно считать сильно заниженными, так как ввиду религиозных и культурных особенностей население Израиля употребляет алкоголь в значительно меньших количествах. Тем не менее в соответствии с исследованием Тремля (1975) потребление алкоголя среди советских эмигрантов в Израиль выросло почти в два раза до до 15.2 литров в год в период 1955-1975 гг., что намного выше, чем в любой стране, входящей в ОЭСР, а реальные цифры в СССР должны быть еще более высокими.

Потребление алкоголя после введения «Сухого закона» в СССР в 1985 году

После прихода к власти Михаила Горбачева в СССР стала появляться официальная статистика относительно производства и потребления алкоголя. Так например, наблюдался рост потребления больше, чем в три раза в период 1940-1985 гг. с 2.2 до 7.2 литров алкоголя на душу населения в год (рисунок 1).

Рисунок 1



Источник: Короленко (1994)

До начала правления Михаила Горбачева был проведен ряд антиалкогольных кампаний по указам Брежнева, Андропова и Черненко, однако все они были неэффективны, поскольку носили скорее агитационно-информационный характер, нежели превентивный. И вот в мае 1985 года в СССР был введен «Сухой закон» полностью запрещающий потребление алкоголя во всех видах учреждений, продажу и потребление алкоголя до двух часов дня. В последствие был введен еще ряд ограничительных мер на производство алкоголя, что привело к его дефициту и 25% росту цен на него (Иванец, Лукомская, 1990). По официальной статистике производство алкоголя упало более чем на 30%, хотя стоит отметить, что эта цифра могла быть искусственно завышена членами Политбюро, дабы продемонстрировать эффективность собственной деятельности. По данным опросов населения около 10%

людей, которые раньше пили алкоголь, прекратили это делать, а около 30% сократили свое потребление спиртного. Однако, цифры связанные с сокращением потребления алкоголя не дают действительно важной информации, ведь снижение алкоголизма в стране это инструмент для достижения различных социально-экономических целей, например, снижение уровня смертности, преступности, увеличение безопасности дорожного движения, улучшение общего состояния здоровья населения. Публиковалась статистика снижения среднего количества аварий на дороге, а также важнейшая статистика для Советского правительства – сокращение количества сотрудников, пропускающих работу, по данным исследования Уайта (1996) 75-90% абсентеизма было по причине употребления алкоголя, как в рабочее, так и в нерабочее время.

Потребление алкоголя снижалось еще до введения «Сухого закона», так например расходы на алкоголь сократились в 1985 году на 5 миллиардов рублей по сравнению с 1984, но эффект закона в дальнейшем стал очень существенным, в 1986 году расходы на спиртное упали на 15.8 миллиардов рублей, а в 1987 году на 16.3 миллиарда (МакКии, 1996). Закон был отменен в 1988 году после того, как главные его лоббисты Лигачев и Соломенцев потеряли свои позиции в правительстве.

Структура и динамика изменений в потреблении алкоголя в РФ

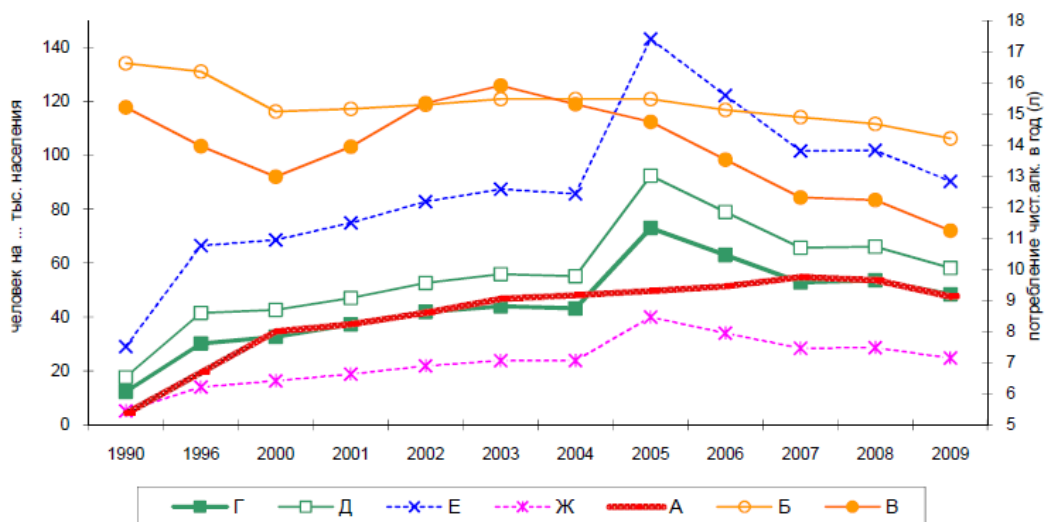
После отмены «Сухого закона» в скором времени последовал развал Советского Союза и уже к началу 1990-х годов уровень общего потребления алкоголя в России стал значительно превышать аналогичный показатель до 1985 года. Стоит отметить, что официальные данные по производству алкоголя в конце 1980-ч и начале 1990-х с трудом можно назвать объективными, так как объемы нелегального производства алкоголя уже значительно превышали производство легальное. К такому выводу пришел Немцов (1992), который один из первых начал строить модели, связанные с производством и потреблением алкоголя в России. До 1988 года нелегальное производство алкоголя оценивалось примитивным методом, который предполагал, что весь сахар свыше 24 килограммов на человека в год отправляется на производство самогона. Но даже несмотря на такую слабую методологию нелегальное производство превышало легальное на 10-15%, а значит, реальные цифры были даже выше. Таким образом, появилась необходимость в проведении структурированных и регулярных

исследований для оценки уровня потребления алкоголя в России, что повлекло за собой создание в 1992 году Российского мониторинга экономического положения и здоровья населения (RLMS) – лонгитюдного исследования населения, которое из года в год опрашивает репрезентативную выборку домохозяйств, дабы выяснить положение дел в области ключевых социально-экономических показателей населения.

В соответствии с официальной статистикой Росстата уровень потребления в современной России в период 1990-2009 гг. значительно вырос, а именно с 5.38 до 9.13 литра алкоголя на человека в год, что составляет порядка роста порядка 74% в реальных величинах (рисунок 2) (Рощина, 2012)

Рисунок 2.

Динамика изменения потребления алкоголя на душу населения (в литрах на человека в год) и смертности по причине употребления алкоголя



А – уровень продаж алкоголя на душу населения (л)
 Б – на учете по причине алкоголизма (на 1 тыс. населения)
 В – на учете по причине алкоголизма (на 10 тыс. населения)

Смертность:

Г – по причинам связанным с употреблением алкоголя;
 Д – трудоспособного возраста (всех полов)
 Е – трудоспособного возраста (мужчины)
 Ж – трудоспособного возраста (женщины)

Динамика изменений смертности связанных с алкоголем также сугубо положительная. Наблюдается почти четырехкратный рост смертности во всех категориях, а именно общий рост смертности по причинам связанным с алкоголизмом

на 100 тысяч населения, также рост без разделения по гендерному признаку, и для мужчин и женщин трудоспособного возраста по отдельности.

Чрезмерное потребление алкоголя в России является одной из самых важных проблем и факторов, ухудшающих социальную, экономическую и демографическую ситуацию в стране. По данным Росстата каждый пятый взрослый мужчина в России страдает алкоголизмом, что является самым высоким процентом в истории по сравнению со всеми другими странами (максимальное значение было в начале XX века во Франции, когда алкоголизмом страдала 12.4% взрослого мужского населения).

Таким образом, очевидна острая необходимость в определении основных факторов влияющих на потребление алкоголя в России и предложения путей улучшения ситуации, то есть снижения потребления в целях снизить уровень смертности на фоне алкоголизма, увеличить среднюю продолжительность жизни, снизить уровень преступности на фоне алкогольного опьянения, снизить количество дорожно-транспортных происшествий, происходящих из-за алкогольного опьянения водителей транспортных средств.

Глава 2. Методология исследования

Сбор данных и гипотезы

Целью моего исследования было выявить факторы, влияющие на уровень потребления алкоголя. Анализ потребления был разделен мною на два уровня: макро и индивидуальный. Иными словами, сначала были проанализированы факторы, влияющие на потребление алкоголя населением страны в целом, используя различные макроэкономические показатели, а затем выявлялись факторы, определяющие уровень потребления алкоголя индивидами. Анализ был построен таким образом, дабы предложить меры по усовершенствованию законодательства в сфере регулирования алкогольного производства, а также предложить способы изменения социальных условий индивидов с целью сокращения уровня потребления алкоголя.

Макроэкономические показатели, взятые для регрессионного анализа, собирались мною в период за 10 лет 2001-2011 гг. с официального сайта Федеральной Службы Государственной Статистики Российской Федерации (Росстат). Для построения модели были получены данные по общему уровню потребления алкоголя в России, уровню производства алкоголя, реальному Внутреннему Валовому Продукту на душу населения (ВВП), городскому населению в миллионах человек, индексу потребительских цен (ИПЦ), уровню импорта алкоголя в Россию, уровню экспорта алкоголя из России. Потребление и производство выражены в миллионах декалитров, импорт и экспорт – в тоннах, ВВП измерен в миллиардах рублей.

Исходя из результатов исследования Лиджеона, Грегоровича и Джолли (2007), мною были сформированы следующие основные гипотезы: положительная зависимость между потреблением алкоголя и уровнем производства алкоголя и численностью городского населения, а также отрицательная зависимость между уровнем потребления алкоголя и индексом потребительских цен, и отрицательная зависимость с экспортом, основанная на моих собственных предположениях.

Данные для анализа индивидуального уровня потребления алкоголя были собраны с официального сайта Российского мониторинга экономического положения и здоровья населения НИУ ВШЭ (RLMS-HSE). *«Российский мониторинг экономического положения и здоровья населения НИУ-ВШЭ (RLMS-HSE)», проводимый Национальным исследовательским университетом – Высшей школой экономики и ЗАО «Демоскоп»*

при участии Центра народонаселения Университета Северной Каролины в Чапел Хилле и Института социологии РАН. (Сайты обследования RLMS-HSE: <http://www.cpc.unc.edu/projects/rlms> и <http://www.hse.ru/rlms>)».

В исследовании использовались взрослые опросники по индивидам (см. Приложения). Респонденты были отсортированы так, что учитывались только ответы взрослых людей, что логично, учитывая, что объектом исследования является потребление алкоголя. Респонденты имеют свой идентификационный номер и участвуют в опросе уже несколько лет, мною были взяты данные за 2 года 2010 и 2011. Респонденты были выбраны случайным образом, треть из верхней части списка, треть из середины, треть из конца списка. Респонденты, которые не дали ответа по причине того, что не могли или не хотели в опрос не включались. Всего в собранных мною панельных данных за два года было 319 опрошенных человек, что дает в целом 638 значений.

В качестве зависимой переменной было взято среднее потребление алкоголя индивидом за месяц, подсчет чего стал возможным после 2006 года. В опросах RLMS-HSE индивида спрашивают о том, какое количество дней он потреблял алкоголь за предыдущий месяц, уточняя при этом тип алкоголя (пиво, вино, водка и др.), а также выяснялась средняя дневная норма потребления алкоголя. Таким образом, путем умножения дневной нормы на количество дней приема алкоголя в прошлом месяце и суммирования полученных данных по всем типам алкоголя, мы получаем меру уровня потребления индивидом чистого алкоголя.

В качестве независимых переменных, учитывая все описанные ранее исследования, были взяты пол опрошенного, уровень образования, степень удовлетворения своей работой, семейное положение, возраст респондента и его уровень дохода.

Пол был определен «фиктивной» переменной, где 0 – это мужской пол, а 1 – это пол женский. Основная гипотеза, что коэффициент будет значимым и отрицательным, учитывая, что по уже приведенной статистике женщины в России потребляют алкоголь меньше, нежели мужчины.

Уровень образования в опросе оценивался респондентами от 1 до 6, где 1 – окончил 0-6 классов, 2 – незаконченное среднее образование (7 – 8 классов), 3 – незаконченное среднее образование (7 – 8 классов) + что-то еще, 4 – законченное

среднее образование, 5 – законченное среднее специальное образование, 6 – законченное высшее образование и выше. Моей гипотезой было то, что уровень образования отрицательно влияет на потребления индивидом алкоголя.

Степень удовлетворения своей работой в опросе оценивалась от 1 до 5, где 1 – полностью удовлетворены, 2 – скорее удовлетворены, 3 – и да, и нет, 4 – скорее не удовлетворены, 5 – совсем не удовлетворены. Гипотеза касательно степени удовлетворенностью работы была определена так, что чем выше степень удовлетворенностью работы, тем ниже потребление алкоголя, что соотносится с уже упомянутыми исследованиями.

Семейное положение имеет в опросе 5 категорий от 1 до 5. 1 – в браке никогда не состояли, 2 – состоите в зарегистрированном браке, 3 – живете вместе, но не зарегистрированы, 4 – разведены и в браке не состоите, 5 – вдовец (вдова). Стоит отметить, что подобная спецификация не дает возможности интерпретировать знаки коэффициентов регрессии, поэтому мною были внесены изменения и категории 1, 4 и 5 приняли значение 0, а 2 и 3 приняли значение 1, это означает, что переменная стала «фиктивной». Моя гипотеза относительно знака этого коэффициента, что должен быть значимым и отрицательным, так как вступление в брак (официальный или гражданский) должно отрицательно влиять на потребление индивидом алкоголя.

Возраст респондента рассчитывался, как разница между датой проведения опроса и датой рождения опрошенного. Гипотеза относительно этого показателя была, что с возрастом потребление алкоголя снижается, что подтверждается в уже вышеописанных исследованиях. Следовательно, значение значимого коэффициента ожидалось отрицательное.

И наконец, уровень дохода респондента исчислялся в рублевом эквиваленте в месяц. Определенной гипотезы установить не удалось, ввиду противоречивости результатов и объяснений в более ранних исследовательских работах.

Эконометрическая модель

В итоге, на основе собранных мною данных в виде временных рядов для оценки факторов влияния на общий уровень потребления алкоголя на макроэкономическом уровне была построена множественная регрессия, включающая в себя факторы,

которые были протестированы в более ранних исследованиях, упомянутых ранее в работе, за исключением экспорта алкоголя, что является моей собственной гипотезой:

$$\begin{aligned} \text{CONS_ALC}_t = & \\ & \alpha + \beta_1 \text{PROD_ALC}_t + \beta_2 \text{GDPP}_t + \beta_3 \text{CITY_DEM}_t + \beta_4 \text{PRICEINDX}_t + \\ & \beta_5 \text{IMP_ALC}_t + \beta_6 \text{EXP_ALC}_t + \varepsilon_t \end{aligned} \quad (I)$$

Где:

CONS_ALC – это общий уровень потребления,

PROD_ALC – это общий уровень производства,

GDPP – это реальный ВВП на душу населения

CITY_DEM – это численность городского населения,

PRICEINDX – это индекс потребительских цен (ИПЦ)

IMP_ALC – это объем импорта алкоголя в Россию

EXP_ALC – это объем экспорта алкоголя из России

Для оценки индивидуальных факторов влияния на потребление алкоголя, на основе собранных мною панельных данных, была построена следующая множественная регрессия, использующая все факторы, которые были протестированы в более ранних исследованиях, но по отдельности, а в моей работе они объединены:

$$\begin{aligned} \text{ALC}_{it} = & \alpha + \beta_1 \text{MARRIAGE}_{it} + \beta_2 \text{EDU}_{it} + \beta_3 \text{GENDER}_{it} + \beta_4 \text{AGE}_{it} + \beta_5 \text{JOB}_{it} + \\ & \beta_6 \text{INC}_{it} + \varepsilon_t \end{aligned} \quad (II)$$

Где:

ALC – уровень потребления алкоголя респондента

MARRIAGE – семейное положение респондента

EDU – уровень образования респондента

GENDER – пол респондента

AGE – возраст респондента

INC – доход респондента

В дальнейшем, для изучения робастности коэффициентов использовались различные спецификации с исключением некоторых переменных из модели, добавления натуральных логарифмов.

Глава 3. Результаты

Регрессия для макроэкономических факторов

Полученные мною результаты регрессионного анализа представлены в Таблицах 1 и 2.

При использовании первой спецификации (C1), в которую были включены все заявленные переменные, наблюдается незначимость двух коэффициентов: для переменной GDPP – объема реального ВВП на душу населения, и для IMP_ALC – объема импорта алкоголя в Россию.

В соответствии с остальными коэффициентами, рост производства алкоголя в России на 1 млн.дкл. приводит к росту общего потребления на 20 тыс.дкл. Рост городского населения на 1 миллион увеличивает потребление алкоголя на 161 млн.дкл. Рост цен на 1 процент по сравнению с предыдущим годом сокращает потребление алкоголя на 9.6 млн.дкл. чистого алкоголя. Рост экспорта на 1 тонну алкоголя влечет за собой падение потребления на 165 тыс.дкл.

Процент изменений зависимой переменной (R^2) для этой спецификации достаточно высокий – 81.7%.

Таблица 1.

	C1	C2	C3
INTERCEPT	-16983.33 (-0.662)	-14865.15 (-1.423)	-15388.42 (-1.412)
PROD_ALC	0.0206 (2.588)	0.017 (1.181)	0.018 (3.219)
GDPP	-0.151 (-0.071)		
CITY_DEM	161.071 (5.658)	139.82 (1.374)	145.933 (4.373)
PRICEINDX	-9.609 (-2.916)	-13.920 (-2.431)	-9.864 (-2.118)
IMP_ALC	0.280 (0.509)		0.253 (4.733)
EXP_ALC	-0.165 (2.032)	-0.116 (-5.103)	-0.170 (-3.288)
R^2	0.817	0.797	0.817

Для проверки робастности были использованы также другие спецификации, в С2 были исключены обе незначимые переменные, GDPP – объем реального ВВП на душу населения, и IMP_ALC – объем импорта алкоголя, что никак не повлияло на значимость других коэффициентов и направление их влияния на общий уровень потребления алкоголя. В спецификации С3 была исключена переменная GDPP, поскольку, если ее включать, то модель страдает от мультиколлинеарности, хоть и слабой, так как объем импорта и экспорта алкоголя составляет в России малую долю.

Также были испробованы другие спецификации, где измерялась эластичность потребления по цене, по объему производства алкоголя и по объему экспорта алкоголя из России.

Таблица 2.

	C4	C5	C6
INTERCEPT	-13.598 (-0.627)	-9.524 (-1.175)	-8.958 (-1.011)
LOG(PROD_ALC)	0.202 (3.747)	0.143 (3.272)	0.145 (3.195)
GDPP	-0.0004 (-0.240)		
CITY_DEM	0.152 (2.755)	0.107 (4.307)	0.110 (4.237)
LOG(PRICEINDX)	-0.837 (-3.902)	-1.103 (-2.894)	-0.9295 (-2.216)
IMP_ALC	0.0001 (0.428)		0.0001 (0.401)
LOG(EXP_ALC)	-0.147 (-4.802)	-0.140 (-5.179)	-0.168 (-5.152)
R ²	0.805	0.797	0.802

Результаты по эластичности уровня потребления алкоголя к объему его производства соотносятся с результатами, полученными ранее в предыдущих спецификациях. Все те же коэффициенты остались значимыми, а именно для объема производства (LOG(PROD_ALC)), рост которого на 1% влечет за собой сокращение потребления на 0.2%, численности городского населения (CITY_DEM) – рост его на 1% увеличивает потребление на 0.15%, индексу потребительских цен (LOG(PRICEINDX)), по которому эластичность отрицательная, т.е. рост ИПЦ на 1% снижает потребление алкоголя а 0.83% и объему экспорта алкоголя (LOG(EXP_ALC)), также эластичность отрицательная, рост экспорта на 1% снижает потребление на 0.147%. Незначимыми

остались коэффициенты для объема реального объема ВВП на душу населения (GDPP) и объему импорта алкоголя (IMP_ALC), что соотносится с результатами более ранних исследований, упомянутых в работе и поставленными гипотезами.

Регрессия для индивидуальных факторов

Результаты в ходе оценки коэффициентов для заявленных индивидуальных факторов влияния на потребление алкоголя индивидом (уравнение II) были получены следующие результаты, представленные в Таблицах 3 и 4.

При использовании первой спецификации M1, в которой были учтены все переменные, указанные в описании моей модели, значимыми оказались коэффициенты перед переменными MARRIAGE – семейное положение, EDU – уровень образования респондента, GENDER – пол опрошенного, AGE – возраст и INC – доход респондента. Незначимым оказался коэффициент для переменной JOB – степени удовлетворенностью работы.

Таблица 3.

	M1	M2	M3
INTERCEPT	6.961 (1.824)	9.993 (2.648)	8.186 (3.112)
MARRIAGE	-2.146 (-2.894)	-2.991 (-2.898)	-2.725 (-2.914)
EDU	-0.939 (-5.391)	-0.848 (-5.378)	-2.725 (-2.914)
GENDER	-4.720 (-5.437)	-4.763 (-5.753)	-4.994 (-5.925)
AGE	-0.339 (-3.504)	-0.462 (-3.507)	-0.522 (-0.582)
AGE ²			59.270 (0.757)
JOB	11.524 (0.172)		
INC	0.013 (2.874)	0.011 (2.481)	0.0131 (0.557)
INC ²			1.90E-07 (2.026)
R ²	0.848	0.778	0.839

Таким образом, вступление в брак в среднем снижает объем потребления на 2.146 литра в год, рост уровня образования на одну ступень снижает уровень потребления

алкоголя на 939 мл в год, женщины потребляют на 4.72 литра в год меньше, чем мужчины, чем старше становится человек, тем меньше он склонен к потреблению алкоголя, в среднем на 339 мл алкоголя в год, и наконец, рост дохода на 1 рубль влечет за собой увеличение потребления алкоголя в среднем на 13 мл алкоголя в год. Переменная JОВ оказалась не значимой, что расходится с поставленной в работе гипотезой об отрицательной зависимости. Стоит отметить, что основной фактор, связанный с работой, который подталкивает к потреблению алкоголя – это стресс на работе, что уже было рассмотрено в упомянутых исследованиях, этот показатель может быть недостаточно отражен в параметре «степень удовлетворенности работой», что и влияет на полученные результаты нежелательным образом. Все остальные результаты соотносятся с поставленными гипотезами.

При смене спецификации на M2, где отсутствует незначимая переменная JОВ – степень удовлетворенности работой, значимость остальных коэффициентов и характер их влияния на потребление алкоголя не меняется.

Добавление в спецификации M3 квадрата дохода респондента и квадрата возраста для проверки на нелинейную зависимость потребления алкоголя и уровнем дохода и потреблением и возрастом. Оба новых коэффициента оказались незначимыми в то время как на остальных коэффициентах изменение спецификации существенно не сказалось.

Выводы для экономической политики

В свете полученных результатов необходимо предоставить ряд мер, которые, по моему мнению, должны снизить уровень потребления алкоголя в России.

Если говорить о макроэкономических факторах, влияющих на потребление, то стоит обратить внимание на то, что рост индекса потребительских цен влечет за собой существенное снижение потребления алкоголя. Поскольку ИПЦ используется, как оценка общего уровня цен, одной из возможных политик является повышение акцизных налогов на алкогольную продукцию.

Рост экспорта алкоголя, разумеется, отрицательно влияет на общий уровень потребления алкоголя, поэтому есть смысл в стимулировании Российского экспорта алкоголя и продвижения этого товара за рубежом, что в то же время положительно

скажется на состоянии российской экономики без причинения вреда производителям, так как не придется ограничивать уровень производства алкоголя.

Также необходимо принять ряд мер на индивидуальном уровне, дабы снизить потребление алкогольной продукции. В первую очередь, исходя из полученных результатов, очевидно, что необходимо поднять уровень образования в стране, причем не только его качество. Необходимо сделать так, чтобы у людей было больше стимулов получать образование, например, увеличить требования о приеме на позиции, где ранее образование необходимым не было, такие как строители.

Развитие института брака также снизит потребление алкоголя, ведь стоит отметить, что в России высокие проценты разводов и гражданских браков. Несмотря на то, что в некоторых предыдущих исследованиях наличие пьющего человека в семье увеличивало уровень потребления спиртного, результаты данной работы показали, что вступление в брак ведет к снижению уровня алкогольной зависимости, поэтому одним из возможных путей к снижению алкоголизма будет проведение социальных программ, пропагандирующих крепкие семейные узы.

И наконец, необходимо поднять минимальный разрешенный возраст потребления всех видов алкогольной продукции с 18 до 21, так как по данным исследования Грюнвальда и др. (1998) пик потребления алкоголя приходится именно на возраст 21 года.

Заключение

Задачей данного исследования было определение основных факторов, влияющих на уровень потребления алкоголя среди мужчин и женщин в России. Процесс работы над исследованием предполагал изучение российского рынка алкогольной продукции, рассмотрение исторических и теоретических предпосылок к возникновению высокого спроса на спиртные напитки, сбор и анализ статистических данных и проведение множественного регрессионного анализа с целью выявления причин высокого уровня потребления алкоголя. Полученные в ходе работы результаты помогли достигнуть основной цели данного исследования – предложить политики, способствующие снижению уровня алкоголизма в стране.

В данном исследовании потребление алкоголя населением рассматривалось на двух уровнях: макроэкономическом и индивидуальном. В первом случае использовался временной регрессионный анализ за промежуток с 2001 по 2011 год. Результаты показали, что основное влияние на общий уровень потребляемого алкоголя в стране оказали объемы производства спиртной продукции, численность городского населения, экспорт алкогольной продукции и индекс потребительских цен. Причем первые два показателя имеют положительно-значимые коэффициенты, а последние два – отрицательно-значимые, что соотносится с результатами проведенных ранее исследований, в том числе с результатами, полученными Лиджеоном, Грегоровичем и Джолли (2007). Возможными политиками в данном случае могут быть повышение акцизного налога в после кризисный период, когда экономика достаточно восстановится, и продвижение домашних спиртных напитков на мировой рынок с целью увеличения экспорта алкоголя.

Во втором случае, где рассматривались социальные факторы влияния на потребление алкоголя, для регрессионного анализа использовались панельные данные за 2010 - 2011 года. Результаты показали, что основные личностные факторы, влияющие на индивидуальный уровень потребления спиртного, - это пол, возраст, уровень дохода, уровень образования и семейное положение. Как и во многих предыдущих работах, результаты показали, что мужчины потребляют сравнительно больше алкоголя, чем женщины. С увеличением уровня образования уровень потребляемого алкоголя снижается, в связи с этим возможной политикой может

служить улучшение качества образования в России. Так как состоящие в браке индивиды склонны к меньшему употреблению спиртных напитков, развитие института брака также может послужить эффективной политикой для снижения уровня алкоголизма в Российской Федерации.

В качестве основных недостатков данной работы можно отметить недостаточно обширное эконометрическое исследование как на макро-, так и на индивидуальном уровне. Рассмотрения большего промежутка времени в обоих случаях может позволить более детально понять динамику изменения потребления алкоголя в России. Данный недочет возник из-за отсутствия в открытом доступе официальных данных по некоторым макропоказателям на более длительный период. Все параметры здоровья были исключены из исследования из-за отсутствия данных и недостаточной связи между некоторыми заболеваниями и потреблением алкоголя. Также, необходим более детальный подход к рассмотрению взаимосвязи между факторами, влияющими на потребление алкоголя, и возможными способами снижения уровня алкоголизма. К примеру, сравнение уже проводимых ранее политик в России с реформами, проводимыми за пределами страны.

Список использованной литературы

Андриенко Ю.В. и Немцов А.В. Оценка индивидуального спроса на алкоголь // Консорциум экономических исследований и образования Серия "Научные доклады", № 05/10, 2005

Герберштейн С. Отрывок из Герберштейнова путешествия // Вестник Европы, Часть 67, № 3-4. 1813

Заиграев Г. Г. Алкоголизм и пьянство в России. Пути выхода из кризисной ситуации // Социологические исследования, № 8, Август 2009, с. 74-84

Немцов, А. Уровень реального потребления алкоголя в Российской Федерации // Социальная и клиническая психиатрия, № 2, 1992, с. 46-53

Рощина Я.М. Д
россии // Вестник RLMS-HSE, 2012, с. 238

Шереги Ф.Э. Причины и социальные последствия пьянства // Социологические исследования, № 2, 1986, с. 144-152

Abbey, A., Smith, M.J. and Scott, R.O. The Relationship between Reasons for Drinking Alcohol and Alcohol Consumption: an Interactional Approach // Addictive Behaviours, Vol. 18, 1993, pp. 659-670

Bachman, J.G. and Schulenberg, J. How part-time work intensity relates to drug use, problem behavior, time use, and satisfaction among high school seniors: Are these consequences or merely correlates? // Development Psychology, Vol. 29, 1993, pp. 220- 235

Bachman, J.G., Wadsworth, K.N., O'Malley, P.M., Johnston, L.D. and Schulenberg, J.E. Smoking, Drinking, and Drug Use in Young Adulthood: The Impacts of New Freedoms and New Responsibilities, Mahwah, NJ // Lawrence Erlbaum, 1997

Becker, G. and Stigler G.J. De Gustibus Non Est Disputandum // The American Economic Review, Vol. 67 (2), 1977, pp. 76–90

Becker, G. and Murphy, K.M. A Theory of Rational Addiction // The Journal of Political Economy, Vol. 96(4), 1988, pp. 675–700

Caetano, R. Findings from the 1984 National Survey of Alcohol Use among U.S. Hispanics. In: Clark, W.B. and Hilton, M.E. (Eds.) Alcohol Use in America: Drinking Practices and Problems. Albany, NY // State University of New York Press, 1991, pp. 293-307

Cahalan, D., Cisin, I.H. and Crossley, H.M. American Drinking Practices: A National Study of Drinking Behavior and Attitudes // Rutgers Center of Alcohol Studies, Monograph No. 6, New Brunswick, NJ, 1969

Clark, W.B. and Hilton, M.E. (Eds.) Alcohol in America: Drinking Practices and Problems, Albany, NY // State University of New York Press, 1991

Collins, R.L., Parks, G.A. and Marlatt, G.A. Social Determinants of Alcohol Consumption: The Effects of Social Interaction and Model Status on the Self-Administration of Alcohol // Journal of Consulting and Clinical Psychology, Vol. 53, No. 2, 1985, 189-200

Delaney, W.P., Fisher, J.M., Greiner, B., Grube J.W. and Ragland, D.R. Job stress, unwinding and drinking in transit operators // Journal of Studies on Alcohol, Vol. 63.4, July 2002, p. 420

Doyle, R. Deaths caused by alcohol // Sci. Amer., Vol. 275, 1996, pp. 30-31

Flewelling, R.L., Paschall, M.J. and Ringwalt, C.L. Explaining higher levels of alcohol use among working adolescents: an analysis of potential explanatory variables // Journal of Studies on Alcohol, Vol. 63.2, Mar. 2002, p. 169

Frone, M.R. Work stress and alcohol use // Alcohol Res. Hlth, Vol. 23, 1999, pp. 284-291

Gruenewald, P.J., Johnson, F.W., Taff, G.A. and Treno, A.J. Drinking over the life course within gender and ethnic groups: a hyperparametric analysis // Journal of Studies on Alcohol, Vol. 59.5, Sept. 1998, p. 568

Harwood, H., Fountain, D. and Livermore, G. The Economic Costs of Alcohol and Drug Abuse in the United States, 1992 // NIH Publication No. 98-4327, Washington: Government Printing Office, 1998

Herd, D. Drinking patterns in the black population. In Clark, W.B. and Hilton, M.E. (Eds.) Alcohol in America: Drinking Practices and Problems, Albany, NY // State University of New York Press, 1991, pp. 308-328

Hilton, M.E. The demographic distribution of drinking patterns in 1984. In Clark, W.B. and Hilton, M.E. (Eds.) Alcohol in America: Drinking Practices and Problems, Albany, NY // State University of New York Press, 1991, pp. 73-86

Ivanets, N.M. and Lukomskaya, M.I. The USSR's new alcohol policy // World Health Forum, Vol. 11, 1990, pp. 246-52

Johnstone, B.M., Leino, E.V., Ager, C.R., Ferrer, H. and Fillmore, K.M. Determinants of life-course variation in the frequency of alcohol consumption: Meta-analysis of studies from the Collaborative Alcohol-Related Longitudinal Project // *J. Stud. Alcohol*, Vol. 57, 1996, pp. 494-506

Kearns, J.N., Leonard, K.E. and Mudar, P. The transition to marriage and changes in alcohol involvement among black couples and white couples // *Journal of Studies on Alcohol*, Vol. 63.5, Sept. 2002, p.568

Korolenko, C., Minevich, V. and Segal, B. The politicization of alcohol in the USSR and its impact on the study and treatment of alcoholism // *International Journal of Addiction*, Vol. 29, 1994, p. 1269-1285

Leon, D., Chenet, L. and Shkolnikov, V.M., Huge variation in Russian mortality rates 1984 – 1994: artifact, alcohol, or what? // *Lancet*, Vol. 350, 1997, pp. 383-388

Leonard, K.E. and Rothbard, J.C. Alcohol and the marriage effect // *Journal of Studying Alcohol*, Supplement No. 13, 1999, pp. 139-146

Liang, W. Brief report: marital status and alcohol consumption behaviors // National Drug Research Institute, Curtin University of Technology, Perth, Western Australia, Australia

Ligeon, C., Gregorowicz, P. and Jolly, C. Factors Influencing Alcohol Consumption in Caribbean and Latin American Countries // CAES 26th West Indies Agricultural Economic Conference, Puerto Rico, July 2006 pp.103-113

Lindstrom, M. Marital status, social capital, material conditions and self-rated health: a population-based study // *Health Policy*, Vol. 93(2-3), 2009, pp. 172-179

McKee, M. Alcohol in Russia // *Alcohol & Alcoholism*, Vol. 34, No. 6, 1999, pp. 824-829

Mihalic, S.W. and Elliott, D. Short- and long-term consequences of adolescent work // *Youth Society*, Vol. 28, 1997, pp. 464-498

Mortimer, J.T., Finch, M.D., Ryu, S., Shanahan, M.J. and Call, K.T. The effects of work intensity on adolescent mental health, achievement, and behavioral adjustment: New evidence from a prospective study // *Child Development*, Vol. 67, 1996, pp. 1243-1261

Newcomb, M.D. and Bentler, P.M. *Consequences of Adolescent Drug Use: Impact on the Lives of Young Adults*, Thousand Oaks, CA // Sage, 1988

Scott, K. M., Wells, J. E., Angermeyer, M., Brugha, T. S., Bromet, E., Demyttenaere, K., et al. Gender and the relationship between marital status and first onset of mood, anxiety and substance use disorders // *Psychological Medicine*, Vol. 1-11, 2009

Skinner, H.A. and Allen, B.A. Alcohol dependence syndrome: Measurement and validation // *Journal of Abnormal Psychology*, Vol. 91, 1982, pp. 199-209

Stack, S. and Eshleman, J. R. Marital Status and Happiness: A 17-Nation Study // *Journal of Marriage and Family*, Vol. 60(2), 1998, pp. 527-536

Steinberg, L. and Dornbusch, S.M. Negative correlates of part-time employment during adolescence: Replication and elaboration // *Development Psychology*, Vol. 27, 1991, pp. 304-313

Steinberg, L., Fegley, S. and Dornbusch, S.M. Negative impact of part-time work on adolescent adjustment: Evidence from a longitudinal study // *Development Psychology*, Vol. 29, 1993, pp. 171-180

Treml, V.G. Alcohol in the USSR: a fiscal dilemma // *Soviet Studies*, Vol. 27, 1975, pp. 161-167

Valois, R.F., Dunham, A.C., Jackson, K.L. and Waller, J. Association between employment and substance abuse behaviors among public high school adolescents // *Journal of Adolescent Health*, Vol. 25, 1999, pp. 256-263

White, S. *Russia goes dry. Alcohol, state and Society* // Cambridge University Press, Cambridge

Средство массовой информации "Правда.Ру" : <http://www.pravda.ru>

Федеральная служба государственной статистики РОССТАТ: <http://www.gks.ru>

RLMS-HSE: <http://www.cpc.unc.edu/projects/rlms> и <http://www.hse.ru/rlms>

Приложения

Примеры вопросов из взрослого опросника RLMS-HSE

4. [РЕСПОНДЕНТ РАНЕЕ УЧАСТВОВАЛ(А) В ИССЛЕДОВАНИИ? РН4.1
ДА..... 1 В ПОСЛЕДНИЙ РАЗ ОСЕНЬЮ _____ ГОДА
НЕТ..... 2]
5. [ПОЛ РЕСПОНДЕНТА: РН5
МУЖСКОЙ..... 1
ЖЕНСКИЙ..... 2]
2. Скажите, пожалуйста, насколько Вы удовлетворены или не удовлетворены...?
[ИНТЕРВЬЮЕР! ПЕРЕДАЙТЕ РЕСПОНДЕНТУ КАРТОЧКУ В_1.]
- | | | | | | | | |
|----------|--------|----|----------|----------|-----|--|-----|
| ПОЛ- | СКОРЕЕ | | СКОРЕЕ | СОВСЕМ | | | |
| НОСТЬЮ | УДОВ- | И | НЕ | НЕ УДОВ- | | | |
| УДОВЛЕТ- | ЛЕТВО- | И | УДВОЛЕТ- | ЛЕТВО- | | | ОТ- |
| ВОРЕНЫ | РЕНА | НЕ | ВОРЕНЫ | РЕНА | 3/0 | | КАЗ |
- PJ1.1.1. Вашей работой в целом 1 2 3 4 5 7 8
19. Сколько денег в течение последних 30 дней Вы получили по основному месту работы после вычета налогов и отчислений? Если все или часть денег Вы получили в иностранной валюте, переведите, пожалуйста, всё в рубли и назовите общую сумму.
_____ PJ10 _____ РУБЛЕЙ
85. Давайте поговорим немного о другом. Скажите, пожалуйста, какого числа, в каком месяце, в каком году Вы родились?
- | | | |
|---------|---------|----------|
| PJ69.9a | PJ69.9b | PJ69.9c |
| _ _ _ | _ _ _ | 19 _ _ _ |
| число | месяц | год |
87. Я хочу задать Вам несколько вопросов о Вашем образовании. Сколько классов школы Вы закончили?
PJ70.1 _____ КЛАССОВ
- У Вас есть аттестат о полном среднем образовании, то есть об окончании 10 - 12 классов?
- PJ70 Да 1 ▢ [ПЕРЕХОДИТЕ К 92. НА СТР.16]
Нет 2
3/0 7
ОТКАЗ 8
96. Вы учились или учитесь в учебных заведениях, которые я Вам сейчас перечислю, и если да, то сколько лет Вы проучились в каждом из них, и получили ли диплом?
97. У Вас есть диплом
- | | | | | |
|---------------|----------------|---------|---------|-------|
| | Да | Нет | 3/0 | ОТКАЗ |
| PJ7260.1..... | магистра ...1 | 2 | 7 | 8 |
| PJ7260.2..... | кандидата наук | 1 | 2 | 7 8 |
| PJ7260.3..... | доктора наук | 1 | 2 | 7 8 |

32. В течение последних 30 дней Вы употребляли пиво?

- PM80.1 Да..... 1
 Нет 2 ▷ [ПЕРЕХОДИТЕ К 37. НА СТР. 41]
 З/О..... 7 ▷ [ПЕРЕХОДИТЕ К 37. НА СТР. 41]
 ОТКАЗ..... 8 ▷ [ПЕРЕХОДИТЕ К 37. НА СТР. 41]

33. Как часто Вы употребляли алкогольные напитки в течение последних 30 дней?

[ИНТЕРВЬЮЕР! ПИВО ТОЖЕ СЧИТАЕТСЯ АЛКОГОЛЬНЫМ НАПИТКОМ]

- PM81 Каждый день 1
 4-6 раз в неделю..... 2
 2-3 раза в неделю..... 3
 Один раз в неделю..... 4
 2-3 раза в течение последних 30 дней..... 5
 Один раз в течение последних 30 дней 6
 З/О..... 7
 ОТКАЗ..... 8

36. Сейчас я буду перечислять разные спиртные напитки, а Вы скажите мне, пожалуйста, какие из них Вы пили в течение последних 30 дней, и если пили, то сколько грамм Вы обычно выпивали за день?

	Вы пили?	Сколько грамм выпивали за день?	Сколько дней в месяц пили?	З/О
1.1. Пиво.....	Да..... 1 ▷ PM84.11A Нет.....2	PM84.11B	PM84.11D	97
1.2. Брагу.....	Да..... 1 ▷ PM84.12A Нет.....2	PM84.12B	PM84.12D	97
2. Сухое вино, шампанское.....	Да..... 1 ▷ PM84.2A Нет.....2	PM84.2B	PM84.2D	97
3. Крепленое вино.....	Да..... 1 ▷ PM84.3A Нет.....2	PM84.3B	PM84.3D	97
4. Самогон	Да..... 1 ▷ PM84.4A Нет.....2	PM84.4B	PM84.4D	97
5. Водку или другие крепкие напитки	Да..... 1 ▷ PM84.5A Нет.....2	PM84.5B	PM84.5D	97
7. Коктейли, содержащие алкоголь	Да..... 1 ▷ PM84.7A Нет.....2	PM84.7B	PM84.7D	97
6. Что-нибудь другое.....	Да..... 1 ▷ PM84.6A Нет.....2	PM84.6B	PM84.7D	97

!