

ВЫСШАЯ ШКОЛА ЭКОНОМИКИ
НАЦИОНАЛЬНЫЙ ИССЛЕДОВАТЕЛЬСКИЙ УНИВЕРСИТЕТ

*В.Е. Гимпельсон, О.Б. Жихарева,
Р.И. Капелюшников*

**ДВИЖЕНИЕ РАБОЧИХ МЕСТ:
ЧТО ГОВОРИТ
РОССИЙСКАЯ СТАТИСТИКА**

Препринт WP3/2014/02

Серия WP3

Проблемы рынка труда

Москва
2014

Редактор серии WP3
«Проблемы рынка труда»
В.Е. Гимпельсон

Гимпельсон, В. Е., Жихарева, О. Б., Капелюшников, Р. И. Движение рабочих мест: что говорит российская статистика [Электронный ресурс] препринт WP3/2014/02 / В. Е. Гимпельсон, О. Б. Жихарева, Р. И. Капелюшников ; Нац. исслед. ун-т «Высшая школа экономики». – Электрон. текст. дан. (1,6 МБ). – М. : Изд. дом Высшей школы экономики, 2014. – (Серия WP3 «Проблемы рынка труда»). – 46 с.

Работа посвящена анализу движения рабочих мест в российской экономике на основе официальных оценок, разрабатываемых и публикуемых Росстатом РФ начиная с 2008 г. Помимо обсуждения общих трендов, заявивших о себе в 2008–2012 гг., оценивается вариация показателей создания и ликвидации рабочих мест по формам собственности, видам экономической деятельности и регионам. Анализ данных о создании и ликвидации рабочих мест дополняется анализом данных о рождаемости и смертности предприятий. Межстрановые сопоставления подтверждают вывод о низких темпах движения рабочих мест в российской экономике. Однако в российском частном секторе показатели создания и ликвидации рабочих мест оказываются значительно выше.

Авторы отмечают поддержку со стороны Программы фундаментальных исследований НИУ ВШЭ.

Препринты Национального исследовательского университета
«Высшая школа экономики» размещаются по адресу: <http://www.hse.ru/org/hse/wp>

© Гимпельсон В., 2014
© Жихарева О., 2014
© Капелюшников Р., 2014
© Оформление. Издательский дом
Высшей школы экономики, 2014

Вечно актуальная тема создания новых рабочих мест стала еще актуальнее. Этим мы во многом обязаны Указу Президента РФ от 7 мая 2012 г., согласно которому до 2020 г. в российской экономике должно быть создано 25 млн высокопроизводительных рабочих мест. Дискуссия в прессе, последовавшая за данным Указом, показала, что единого понимания того, что называется рабочим местом и каковы фактические масштаб и динамика их создания и ликвидации, нет даже у многих специалистов в области рынка труда. Однако цель данной статьи – не обсуждение Указа и возможных путей достижения поставленных в нем целей, а попытка анализа основных тенденций на базе существующей статистики о движении рабочих мест. Сразу отметим, что прямой параллели между а) используемыми нами определениями и данными, с одной стороны, и б) теми, что вытекают из Указа, с другой, нет и быть не может. Там говорится о создании и модернизации высокопроизводительных рабочих мест, мы же будем обсуждать динамику создания и ликвидации рабочих мест безотносительно к их технико-технологическому уровню, но в увязке с теми определениями, которые приняты в экономике труда.

Данная работа является продолжением нашей статьи, вышедшей в 2012 г. (здесь и далее ГKR-2012)¹. Представленный там анализ опирался на данные Росстата о движении рабочих мест за 2008–2010 гг. и имел очевидные ограничения. Впервые такие данные были получены Росстатом за 2008 г.², а 2009 г. был годом кризиса и начала восстановления. Оба обстоятельства могли сказаться на надежности и устойчивости получаемых оценок. К моменту написания данной статьи мы располагаем уже 5-летним статистическим рядом и освоенной методологией, что позволяет перепроверить оценки для 2008–2010 гг. и лучше понять, какую динамику рабочих мест можно ожидать в среднесрочной перспективе. Особый интерес связан с реакцией на кризис и особенностями посткризисной адаптации. Но – как и в предыдущей статье – два существенных ограничения остаются в силе. Во-первых, нам доступны лишь агрегированные данные и, во-вторых, наши оценки относятся только к крупным и средним предприятиям (КСП) в определении Росстата. Субъекты же малого предпринимательства, обычно более активные как в создании, так и в ликвидации рабочих мест, остаются за границами нашего анализа.

¹ См.: Гимпельсон В., Капелюшников Р., Рыжикова З. Движение рабочих мест в российской экономике: в поисках «созидательного разрушения» // Экономическая политика. 2012. № 3–4.

² «Впервые» означает возможную неотработанность методики.

Статья имеет следующую структуру. В Разделе 1 мы возвращаемся к исходным определениям движения рабочих мест, ранее представленным в (ГКР-2012). Раздел 2 обсуждает основные тренды за 2008–2012 гг. В разделе 3 данные о создании и ликвидации рабочих мест дополняются данными о «рождаемости» и «смертности» предприятий. Раздел 4 дифференцирует интересующие нас тенденции по формам собственности. В разделе 5 мы анализируем оборот рабочих мест по видам деятельности. В разделе 6 исследуются региональные факторы вариации в показателях движения рабочих мест. Заключение обобщает полученные результаты и подводит итоги.

1. Еще раз про определения: что же такое рабочие места и как они «движутся»³

Определение рабочего места, по-прежнему, вызывает споры. Это не удивительно, так как для разных специалистов данное понятие может иметь разный смысл. Как отмечают авторы Доклада о мировом развитии [World Bank, 2013], понятие «рабочее место» многозначно, а потому ему трудно дать простое и единое для всех случаев определение.

Исходное понимание рабочего места в статистике зафиксировано в методологии Системы национальных счетов. Здесь рабочее место (или работа, по-английски – JOB) определяется как «некий договор в явной или неявной форме, заключаемый между конкретным лицом и институциональной единицей на выполнение определенной работы за оговоренную плату в течение установленного срока или до дальнейшего уведомления» [SNA, 1993, p. 513]. В редакции методологии СНС 2008 г. говорится о том, что «договор между работником и работодателем определяет рабочее место и у каждого samozанятого также есть рабочее место» [SNA, 2008, p. 408]. Таким образом, рабочее место – это заполненная работником позиция, созданная для реализации такого договора. Другими словами, рабочих мест столько, сколько заключенных трудовых договоров. Их общее количество может превышать общее число работников на число вторых (третьих и т.д.) рабочих мест. Продолжительность рабочего времени, безусловно, является важной характеристикой трудового договора, так же как и уровень и структура вознаграждения, срочность контракта, условия труда и т.п. Однако плохие условия или короткое время не отменяют сам факт наличия договора.

³ Данный раздел базируется на ГКР-2012.

Несколько иная по форме, но схожая по содержанию формулировка содержится в решениях 19-й Международной конференции статистиков труда [МОТ, 2013]⁴. Согласно ей, *рабочее место* определяется «как круг задач и обязанностей, которые выполняются или должны выполняться одним лицом в интересах одной экономической единицы». «Круг задач и обязанностей» составляет центральную часть трудового договора и всегда привязан к конкретному работнику.

В этих определениях важно отметить тот факт, что рабочее место не является какой-то «физической субстанцией» в виде станка или стола или особо выделенного пространства. Например, существование рабочих мест учителя или врача это выполнение ими соответствующих (и определенных в договоре) обязанностей, а не физическое наличие оборудованных кабинетов. Мы возвращаемся к этому вопросу, поскольку зачастую в экономико-политических дискуссиях «рабочее место» однозначно идентифицируется с чем-то сугубо материальным.

Изменения в числе рабочих мест характеризуют изменения в численности занятых, без учета изменений в числе незаполненных вакансий. Вакансия является лишь сигналом, что договор потенциально возможен. Многие вакансии на бумаге существуют годами, тогда как часто работники нанимаются без предварительного объявления вакансий. Организация может создать любое число виртуальных вакансий, но будет стремиться заполнить лишь те из них, которые считает экономически необходимыми. Поскольку период наблюдения обычно значителен (не менее квартала, а в большинстве случаев год), то за это время практически любая вакансия может быть заполнена, если только в этом есть экономическая целесообразность.

Число рабочих мест в фирме (на предприятии, в организации) в определенный момент времени (обычно на начало и конец года, квартала, месяца) оказывается равным количеству занятых на ней работников безотносительно к тому, сколько часов у них длится рабочий день. Это – показатель запаса (stock). Создавая рабочие места, бизнес-единица увеличивает число занятых работников, а ликвидируя – уменьшает. Исходя из этого, все фирмы (предприятия, организации) можно разделить на три различные группы: 1) «создатели» рабочих мест (с растущей занятостью); 2) «держатели» (с неизменной занятостью); 3) «ликвидаторы» (с падающей занятостью). Создание и ликвидация характеризуют потоки (flows) рабочих мест.

⁴ См.: <http://www.ilo.org/global/statistics-and-databases/meetings-and-events/international-conference-of-labour-statisticians/19/WCMS_230304/lang--en/index.htm>.

Соответственно *валовое создание рабочих мест* представляет собой суммарное увеличение занятости во всех организациях, расширивших ее, за период между $t - 1$ и t . *Валовая ликвидация рабочих мест* представляет собой суммарное сокращение занятости во всех организациях, снижавших ее, за период между $t - 1$ и t . В таком случае *итоговое изменение занятости* можно представить просто как разность между числом созданных и числом ликвидированных рабочих мест. Создание рабочих мест имеет два возможных источника: один – наращивание занятости на непрерывно действовавших предприятиях, другой – выход на рынок новых, ранее не существовавших предприятий. Аналогично ликвидация рабочих мест может происходить как из-за сокращения занятости на непрерывно действовавших предприятиях, так и в результате прекращения деятельности (закрытия) целых ранее существовавших предприятий. (Напомним еще раз, что все работники входят при этом в расчет с одинаковыми весами и учитываются как целые единицы независимо от режима труда на занимаемых ими рабочих местах, т.е. независимо от того, заняты они на них полное или неполное рабочее время.)

Приведенные выше определения позволяют рассчитывать относительные показатели создания и ликвидации рабочих мест, выраженные как доли от средней занятости. Для этого сумма положительных изменений по организациям-«создателям» (говоря иначе – число созданных рабочих мест) делится на среднее арифметическое для численности занятых во всех организациях в моменты $t - 1$ и t ($0,5 * (E_{t-1} + E_t)$).⁵ Аналогично рассчитывается коэффициент ликвидации рабочих мест. Основные расчетные формулы представлены в Приложении 1.

Создание и ликвидация, взятые вместе как сумма созданных и ликвидированных рабочих мест в период между $t - 1$ и t , характеризуют *валовое перераспределение рабочих мест* между организациями или бизнес-единицами. Если из этого показателя вычесть итоговое изменение занятости, то получим величину *избыточного перераспределения рабочих мест*. Она показывает, сколько всего рабочих мест было создано и ликвидировано за анализируемый период сверх того числа, которое было минимально необходимо, чтобы обеспечить фактически наблюдавшееся итоговое изменение занятости. Высокие значения этого показателя свидетельствуют, что структурная перестройка не встречает серьезных ограничений на рынке труда и потери рабочих мест в стагнирующих секторах экономики успешно компенсируются их наращиванием в растущих секторах.

⁵ Среднее арифметическое используется для того, чтобы обеспечить симметричность обеих мер относительно 0.

Движение рабочих мест является частью более общего феномена – *движения рабочей силы*. Их оборот по определению не может быть больше оборота рабочей силы, но вполне может быть намного меньше. Заполнение вновь созданного рабочего места далеко не всегда удается с первой попытки; наём и выбытие могут повторяться (причем многократно) на рабочих местах, которые сами не вовлечены в движение; наконец, появление нового рабочего места на какой-либо одной фирме может породить длинную цепочку перемещений работников между целой группой фирм.

Разность между валовым оборотом рабочей силы (т.е. суммой всех наймов и всех выбытий) и валовым оборотом рабочих мест позволяет выйти еще на один индикатор перераспределительных процессов – так называемый *«холостой» оборот рабочей силы* (churning). Он показывает, какая часть перемещений работников не была продиктована перераспределением рабочих мест между предприятиями и осуществлялась независимо от него. «Холостой» оборот экономически не бессмыслен, так как обеспечивает более точное соответствие между качественными характеристиками рабочей силы и рабочих мест. Без такой «притирки» работников к рабочим местам экономика несла бы серьезные потери в эффективности. Однако сильно избыточный оборот увеличивает издержки предприятий на наём персонала и также не способствует конкурентоспособности.

Предпочтительной единицей наблюдения при таком анализе является предприятие или организация как бизнес-единица. Под этим понимается пространственно выделенное место («производственная площадка»), в пределах которого осуществляется экономическая деятельность. В отличие от этого «фирма» – это «массив» экономической деятельности, находящийся под общим операционным контролем. Фирма может состоять из множества отдельных бизнес-единиц (пример – торговая сеть, обладающая десятками фирменных магазинов в разных частях страны). Очевидно, что оценки интенсивности создания и ликвидации рабочих мест могут сильно отличаться в зависимости от того, строятся они на данных по бизнес-единицам (заведениям) или же на данных по целым фирмам. В идеале желательно располагать данными, относящимися к обоим уровням наблюдения. Это связано с тем, что открытие/закрытие «заведений» и открытие/закрытие «фирм» сталкиваются с разными ограничениями и сопровождаются неодинаковыми издержками. Важно поэтому знать, каков вклад каждого из этих источников в формирование потоков создания и ликвидации рабочих мест. Однако в большинстве стран информация о движении рабочих мест собирается либо только по «предприятиям», либо только по «фирмам».

Смещение фокуса с уровня всей экономики или отдельных секторов на микроуровень (т.е. отдельных предприятий) связано с *качественной неоднородностью* предприятий – как в экономике в целом, так и в любой ее части. Внутри одной и той же отрасли, одного и того же региона процессы расширения и свертывания занятости идут, как правило, параллельно. Естественным ограничением данного подхода является то, что он не «видит» качественной неоднородности *внутри* предприятий. Для детального анализа характеристик отдельных рабочих мест (условий занятости, применяемой технологии, требуемых навыков, величины оплаты труда и т.п.) необходим иной статистический инструментарий, сфокусированный на занятом индивиде как единице наблюдения. (Таковым, например, являются регулярные обследования рабочей силы.)

Следует оговориться, что методология, используемая Росстатом при измерении движения рабочих мест, в нескольких важных отношениях отличается от стандартной методологии, представленной выше. Во-первых, российская статистика движения рабочих мест охватывает только крупные и средние предприятия (КСП), оставляя без рассмотрения субъекты малого предпринимательства. Поскольку на малых предприятиях рабочие места «оборачиваются» намного активнее, чем на крупных, их исключение чревато занижением получаемых оценок. Во-вторых, в отличие от общепринятой практики отдельные категории занятых учитываются в российской статистике не как целые единицы, а пропорционально отработанному времени. В таких случаях счет ведется не по фактическим, а по «полновременным» рабочим местам (в эквиваленте полной занятости). В результате, скажем, два рабочих места, на каждом из которых занят работник-полуставочник, превращаются в одно. Такой подход потенциально ведет к недооценке как общего количества рабочих мест, которым располагает экономика, так и масштабов их реаллокации. Особенно сильные искажения он способен вносить в оценки по вновь создаваемым и ликвидируемым предприятиям. В-третьих, статистика движения рабочих мест не полностью «стыкуется» со статистикой движения рабочей силы. Если данные о создании и ликвидации рабочих мест собираются по всему персоналу КСП (не только списочным работникам, но также внешним совместителям и занятым по гражданско-правовым договорам), то данные о найме и выбытии рабочей силы – только по работникам списочного состава. Кроме того, при формировании данных о движении рабочей силы все нанятые и выбывшие работники учитываются как целые единицы, без взвешивания пропорционально отработанному времени, которое в ряде случаев производится при формировании данных о движении рабочих мест.

В результате этих методологических особенностей оценки движения рабочих мест по России оказываются не полностью сопоставимыми с аналогичными оценками по другим странам, где используется такая же методология. Об этом необходимо помнить, когда мы проводим сравнительный межстрановой анализ.

Напомнив читателю общие принципы статистического измерения движения рабочих мест, мы приступаем к анализу основных тенденций, характерных для российской экономики в последние годы.

2. Основные тренды

Рассматриваемый нами период (2008–2012 гг.) был крайне неоднородным: экономический бум, достигший пика в 2008 г., сменился глубоким спадом в 2009 г., после чего началось медленное и затухающее восстановление. Эта макроэкономическая турбулентность отразилась на многих показателях рынка труда, включая и показатели движения рабочих мест.

В табл. 1 представлены обобщенные оценки движения рабочих мест по российской экономике в целом и отдельно по промышленности. В среднем за год в секторе КСП создавалось примерно 3–4 млн новых рабочих мест за счет расширения занятости на одних предприятиях и примерно столько же ликвидировалось за счет их сокращения на других⁶. Таким образом, общее число ежегодно перераспределяемых (т.е. сумма создаваемых и ликвидируемых) рабочих мест колебалось в пределах 6,5–8 млн. В промышленности в среднем за год создавалось порядка 600–700 тыс. рабочих мест, а наблюдаемый масштаб ликвидации варьировал от 1,5 млн в кризисном 2009 г. до 720 тыс. в посткризисные 2011–2012 гг.

В год кризиса интенсивность создания рабочих мест уменьшилась, а ликвидации возросла (табл. 2). При этом увеличение второй (на 2,4 п.п. относительно уровня 2008 г.) было чуть сильнее, чем снижение первой (на 2,2 п.п.). Более выраженная асимметрия наблюдалась в промышленности, где соответствующие изменения были намного резче – 5 п.п. и 3 п.п. соответственно. Однако и во все последующие посткризисные годы масштабы ликвидации рабочих мест превышали масштабы их создания. В целом динамика показателей создания была более плавной и инерционной, чем у показателей ликвидации (рис. 1).

⁶ Как следствие, с учетом сектора малого предпринимательства все показатели могут быть выше.

Отмеченное превышение темпов ликвидации рабочих мест над темпами их создания означало продолжение долговременной тенденции ползучего свертывания занятости в секторе КСП и перераспределения занятости в пользу той части экономики, которая находится вне него. Этот тренд сформировался задолго до кризиса и не исчез после него⁷. Общее число рабочих мест во всем секторе КСП сократилось за 2008–2012 гг. более чем на 3 млн, в том числе в его промышленном сегменте – на 1,3 млн.

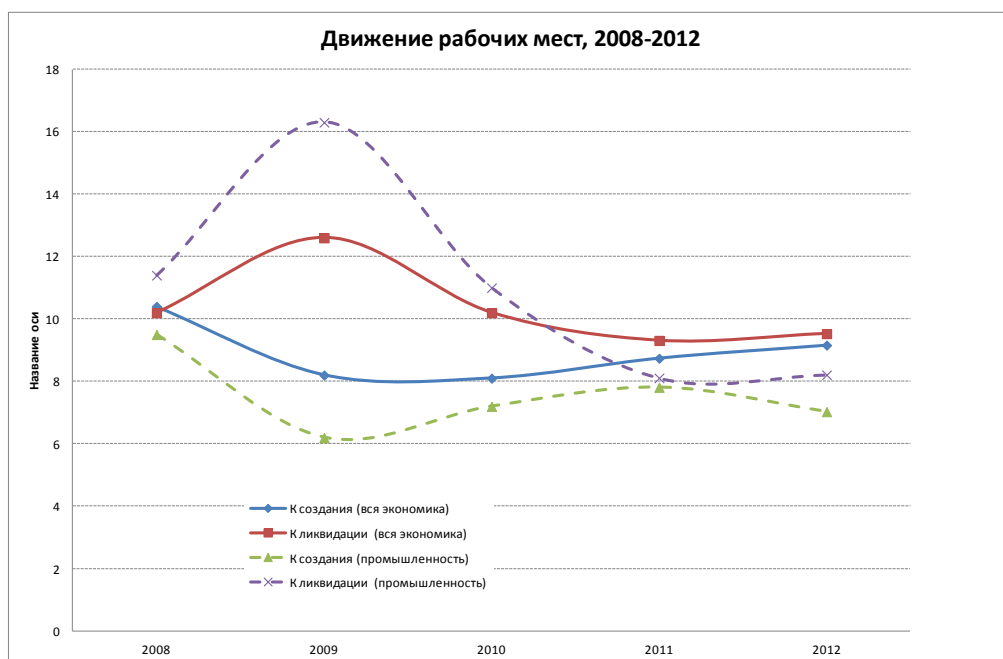


Рис. 1. Коэффициенты создания и ликвидации рабочих мест, вся экономика и промышленность, 2008–2012 гг., %

Показатели создания и ликвидации в сумме характеризуют валовой оборот, т.е. общее количество реаллоцированных рабочих мест. Чем он выше, тем интенсивнее идет структурное обновление занятости. По-видимому, этот показатель не в последнюю очередь «двигаем» макроэкономическими шоками: кризисы ускоряют ликвидацию, а бумы – поддерживают создание, хотя полной симметрии здесь не существует. В 2008 г. и 2009 г. в экономике было «переброшено» по 21% рабочих мест, после чего масштабы переброски снизились до 18–19%. В промышленности максимальное число рабочих мест было реаллоцировано в 2009 г. – около 23% – по сравнению с 21% в 2008 г. и 15–16% в 2011–2012 гг.

⁷ Так, в 2005 г. сектор КСП насчитывал около 40 млн замещенных рабочих мест, тогда как в 2012 г. – лишь 36 млн.

В 2008 г. сальдо движения рабочих мест (т.е. *итоговое изменение занятости как разность между созданием и ликвидацией*) было в целом слабо положительным (табл. 1), но уже в 2009 г. экономика потеряла 1,6 млн рабочих мест, а затем в 2010 г. дополнительно еще 0,8 млн. За 2011–2012 гг. суммарные потери составили около 350 тыс. рабочих мест. Промышленность в переходном (от бума к кризису) 2008 г. сбросила около 200 тыс. рабочих мест, в кризисном 2009 г. – более 900 тыс., в посткризисном 2010 г. – около 340 тыс., а в 2011–2012 гг. – суммарно еще 130 тыс. Относительные оценки сальдо движения рабочих мест для всей экономики и для промышленности представлены в табл. 2 и на рис. 2.

Совместная динамика создания и ликвидации говорит о том, что за относительной стабильностью общего числа рабочих мест могут скрываться нетривиальные изменения в их составе, которые невидимы на уровне агрегированной статистики занятости. Причем в российском случае, как мы видели, основным драйвером этих перемен выступают процессы, связанные с ликвидацией рабочих мест (во всяком случае – внутри сектора КСП).

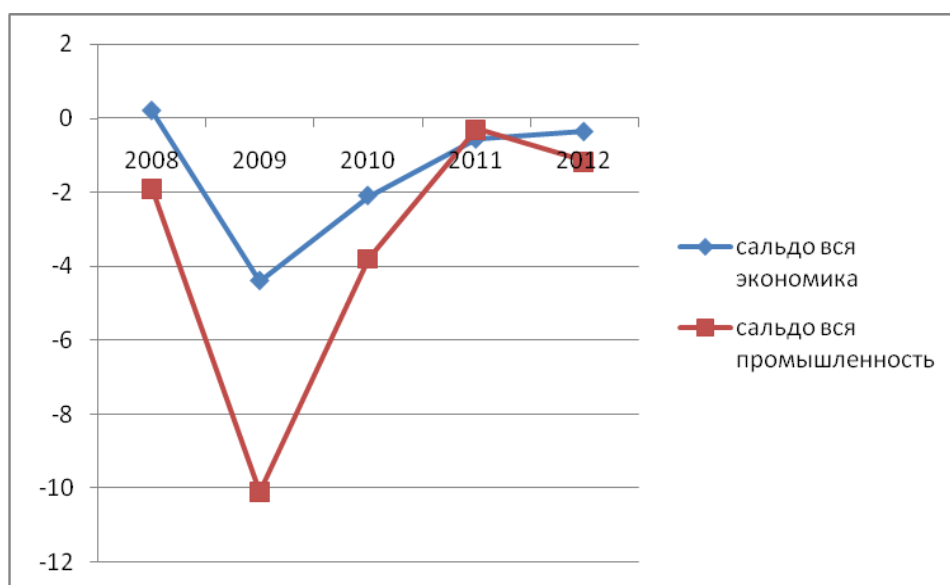


Рис. 2. Сальдо движения рабочих мест, вся экономика и промышленность, 2008–2012 гг., %

Рассмотрим эти тенденции отдельно для всей экономики и для промышленности, разделив предприятия на а) непрерывно функционировавшие и б) вновь созданные (или ликвидированные) в том или ином году.

Что касается действовавших предприятий, то, как следует из рис. 3 и 4, на кризис они отреагировали довольно умеренным (на 1 п.п.) снижением коэффициента создания рабочих мест в 2009 г. Однако уже в 2010 г. этот показатель (как для экономики в целом, так и для промышленности) вернулся на докризисный уровень примерно в 5%. Более того, в промышленности коэффициент создания рабочих мест действовавшими предприятиями в 2011–2012 гг. вышел даже на более высокую отметку, чем та, что была достигнута в исходном 2008 г. (прирост примерно на 0,5 п.п.).

«Созидательная» реакция новых предприятий была несколько иной. Во-первых, в кризис она сильнее «нырнула» вниз по интенсивности (1,5–2 п.п. снижения). Во-вторых, она проявилась с лагом: минимум пришелся уже на посткризисные годы. В-третьих, коэффициенты создания рабочих мест новыми, ранее не существовавшими предприятиями до предкризисных значений на рассматриваемом интервале времени так и не восстановились. В 2012 г. они составили 4% и 2,3% (для всей экономики и для промышленности соответственно) по сравнению с примерно 5% (как для той, так и для другой) в 2008 г.

Ситуация с ликвидацией рабочих мест складывалась иначе. В этом были «виноваты» действовавшие предприятия, которые оперативно отреагировали на кризис ускорением «сброса» занятости (голубая пунктирная линия на представленных выше графиках). Именно они обеспечили наблюдаемый рисунок в динамике рабочих мест. В 2008 г. показатели ликвидации у непрерывно действовавших предприятий составляли около 6% для экономики в целом и примерно 7% для промышленности. В 2009 г. они подскочили соответственно до 8,5% и 13%, но уже в 2010 г. практически вернулись к исходным уровням. В 2011–2012 гг. «сворачивание» рабочих мест действовавшими предприятиями протекало даже медленнее, чем это было в 2008 г.

В отличие от этого поведение ликвидируемых предприятий было достаточно инерционным. Кризис, как ни странно, привел к ослаблению ликвидационной активности в форме закрытия целых предприятий. Соответствующий показатель для всей экономики снизился с 4,4% в 2008 г. до 4,1% в 2009 г. и до 3,7% в 2010 г., после чего вновь слегка подрос до 4% в 2012 г. В промышленности же произошедшее снижение было монотонным: с 4,6% в 2008 г. до 3,6% в 2009 г. и затем последовательно до 2,5% в 2012 г. Возможно, что без различных антикризисных мер, которые проводились в жизнь в 2009–2010 гг. и могли сохранить жизнь ряду предприятий, эти показатели были бы несколько выше, хотя вряд ли намного.

Как можно оценить полученные нами значения создания и ликвидации рабочих мест по России? Для этого их нужно сопоставить с аналогичными показателями для других стран. Например, в Докладе Всемирного банка о мировом развитии за 2013 г. суммарные годовые показатели создания рабочих мест варьируют от 10 до 18%, а ликвидации – от 10 до 15% [World Bank, 2013, р. 100]. Российские показатели находятся ниже нижней границы интервала, наблюдаемого для развивающихся и переходных экономик.

Наиболее подробные данные за относительно длительный период доступны для США (http://www.bls.gov/web/cewbd/anntab2_1.txt). Сопоставление с американскими оценками за тот же период времени позволяет сделать несколько заключений. Во-первых, показатели по двум странам для вновь создаваемых и ликвидируемых предприятий в целом сопоставимы (с учетом структурных особенностей обеих экономик, хотя в российских данных велика вероятность двойного счета). Во-вторых, показатели создания рабочих мест для непрерывно действовавших предприятий в России на 2–3 п.п. ниже американских. В-третьих, показатели ликвидации рабочих мест такими предприятиями в России также немного ниже – на 1–2 п.п.

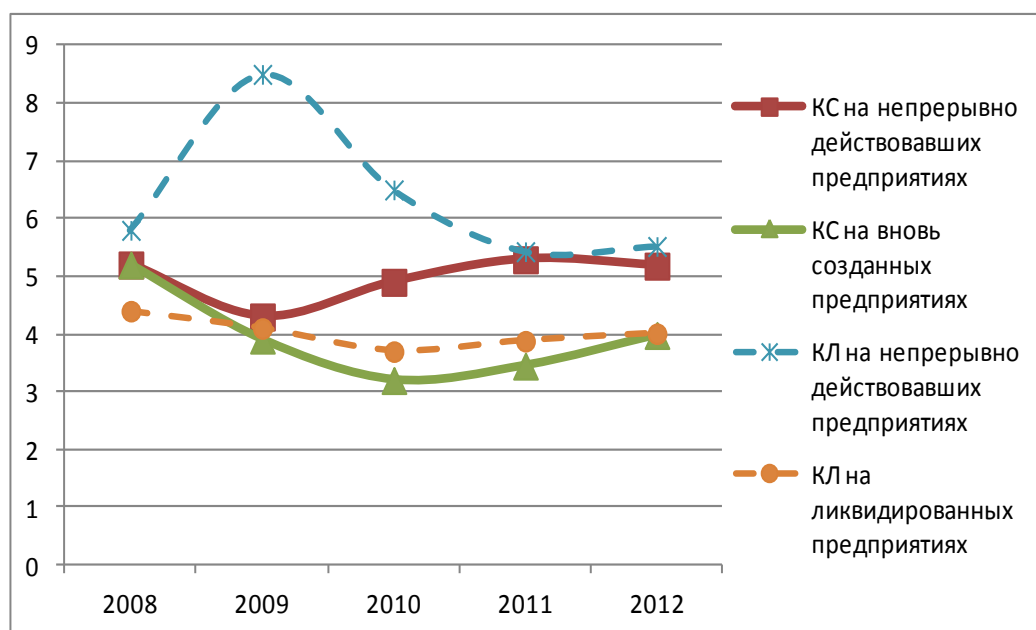


Рис. 3. Коэффициенты создания и ликвидации рабочих мест на непрерывно действовавших, вновь созданных и ликвидированных предприятиях, вся экономика, 2008–2012 гг., %

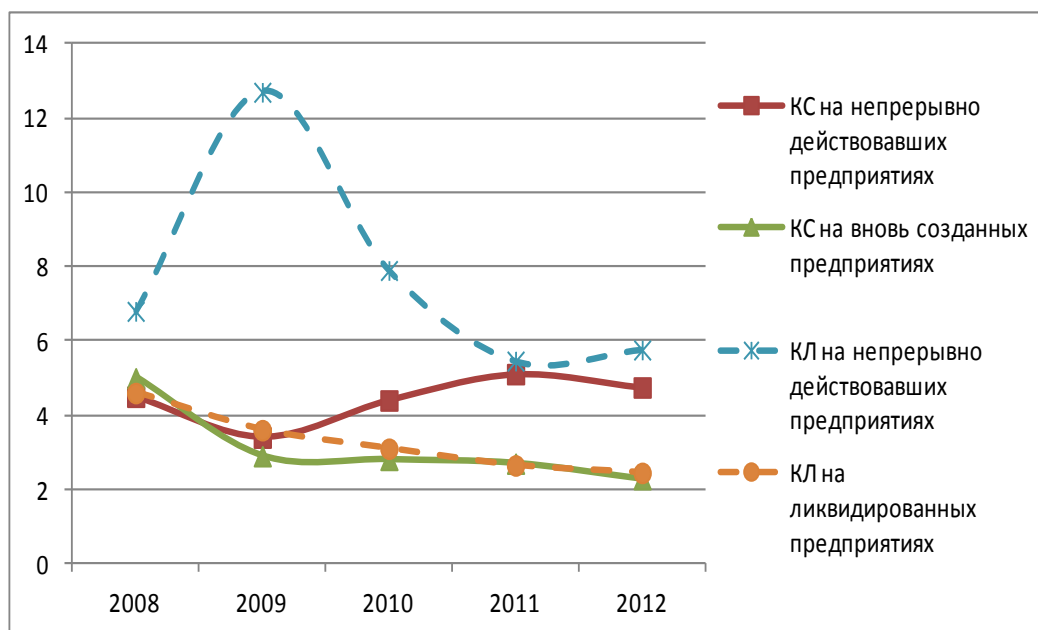


Рис. 4. Коэффициенты создания и ликвидации рабочих мест на непрерывно действовавших, вновь созданных и ликвидированных предприятиях, промышленность, 2008–2012 гг., %

Колебания в показателях создания и ликвидации рабочих мест могут происходить под действием двух факторов: во-первых, изменений в соотношении между числом предприятий-создателей и числом предприятий-ликвидаторов и, во-вторых, за счет ускорения или замедления на них процессов создания и ликвидации рабочих мест (темпов либо наращивания, либо сброса занятости). В первом случае мы можем говорить об «эффекте структуры», во втором об «эффекте темпов». Каким же оказывается их соотношение в российском случае? (Оговоримся, что по понятным причинам такой расчет имеет смысл применительно только к непрерывно действовавшим предприятиям.)

В табл. 3 приведены данные о доле рабочих мест, аккумулируемых предприятиями-создателями и предприятиями-ликвидаторами, а также о темпах наращивания занятости первыми и сброса занятости вторыми. Мы видим четкий циклический рисунок: в кризисном 2009 г. доля рабочих мест, аккумулируемых предприятиями-создателями, резко упала при одновременном падении темпов наращивания ими занятости. В посткризисные годы ситуация была обратной: сегмент рабочих мест, приходящихся на долю предприятий-создателей, стал больше при ускорении на них темпов роста занятости. Как и можно было бы ожидать, в 2009 г. доля рабочих мест, аккумулируемых предприятиями-ликвидаторами, возросла, а темпы свертывания ими занятости подскочили резко вверх. Напротив, в посткризисные годы сегмент рабочих мест,

приходящихся на долю предприятий-ликвидаторов, стал меньше при замедлении ими темпов сокращения занятости.

Каково же относительное значение этих факторов? Как показывают расчеты, колебания в интенсивности создания рабочих мест примерно наполовину объясняются изменениями в доле рабочих мест, аккумулируемых предприятиями-создателями, и примерно наполовину изменениями в темпах прироста занятости на таких предприятиях. Что касается интенсивности ликвидации рабочих мест, то колебания в ней лишь на 20% были связаны с изменениями в доле рабочих мест, аккумулируемых предприятиями-ликвидаторами, тогда как на 80% с изменениями в темпах сокращения занятости на таких предприятиях. Иные соотношения были характерны для промышленности: в случае ликвидации рабочих мест преобладание эффекта темпов было здесь намного слабее, а в случае их создания доминирующим вообще был эффект структуры.

3. Рождаемость и смертность предприятий

Как мы уже отмечали, создание и ликвидация рабочих мест могут протекать в двух формах – либо за счет их наращивания/сворачивания на продолжающих действовать предприятиях, либо за счет открытия/закрытия целых предприятий. Масштабы оборота по второму из этих каналов зависят, во-первых, от количества создаваемых/ликвидируемых предприятий и, во-вторых, от их размеров (численности занятых на них работников). К сожалению, статистика Росстата не содержит данных о распределении непрерывно действовавших, вновь созданных и ликвидированных предприятий по размерным группам (в зависимости от средней численности их персонала). Поэтому мы не можем оценить, какое влияние на динамику рабочих мест в российской экономике оказывали изменения в количестве открываемых/закрываемых предприятий и какое – изменения в их средних размерах.

Частично этот пробел удастся восполнить с помощью данных Росстата по демографии предприятий, описывающих процессы их «рождения и умирания»⁸. Правда, и в этом случае мы сталкиваемся с определенными ограничениями, так как статистика по демографии предприятий не полностью стыкуется со статистикой движения рабочих мест. Во-первых, даже данные, относящиеся к сектору КСП, имеют серьезные пропуски: так, они не охватывают бюджетные организации, а также организации финансовой сферы. Во-вторых, в них, как правило, не проводится четкого разграничения между процессами

⁸ См.: <http://www.gks.ru/wps/wcm/connect/rosstat_main/rosstat/ru/statistics/enterprise/reform/#>.

создания/ликвидации и процессами реорганизации производственных единиц (в виде их слияния, разделения, выделения и т.п.). Но даже с этими ограничениями оценки рождаемости и смертности предприятий представляют несомненный интерес.

В нашем распоряжении имеются данные за 2005–2011 гг. (табл. 4). За этот период общее число предприятий (напомним, речь идет только о секторе КСП) сократилось со 112 тыс. до 91 тыс., т.е. почти на 20%. Главными драйверами этого процесса выступали сельское хозяйство (сокращение на 12 тыс.) и торговля (сокращение почти на 4 тыс.). Промышленность также за эти годы стала менее «населенной» (убыль на 2,5 тыс. единиц), причем все потери были сосредоточены в обрабатывающих производствах, тогда как число предприятий в добывающих производствах, а также в производстве и распределении электроэнергии, газа и воды возросло. Тем не менее темпы «депопуляции» промышленности были примерно вдвое ниже (примерно 10%), чем во всей экономике.

На рис. 5 представлены годовые оценки темпа прироста, коэффициента создания и коэффициента ликвидации предприятий для всей экономики (точнее – для всего сектора КСП). Последний из этих показателей рассчитывался нами косвенным путем как сумма темпа прироста общего числа предприятий и коэффициента их создания за соответствующие годы, поскольку данных о ликвидации предприятий в интересующем нас сегменте экономики Росстат не публикует. Отметим также, что данные Росстата содержат оценки как по всем открытым, так и отдельно только по новым, возникшим «с нуля» предприятиям. На рис. 5 представлены как те, так и другие.

Мы видим, что годовые темпы прироста общего числа предприятий колебались в 2005–2011 гг. в очень широком диапазоне. Единственным годом, когда они были положительными, оказывается 2007 г. (+3,6%). Сильнейший провал наблюдался в переходном от бума к кризису 2008 г. – –18%. В остальные годы они удерживались в зоне слабоотрицательных значений.

В то же время показатели «рождения» предприятий отличались высокой устойчивостью и достаточно слабой чувствительностью к циклическим колебаниям: в рассматриваемый период общий коэффициент создания предприятий не выходил за пределы 2,3–4,2%, а коэффициент их создания «с нуля» – 2,1–3,4%. (Таким образом, из общего числа открытых предприятий примерно 70–80% составляли созданные «с нуля» и примерно 20–30% – преобразованные из существовавших ранее юридических лиц.) Кризис привел к падению интенсивности возникновения новых предприятий до очень низкой отметки (2,1%), слабая тенденция к ее восстановлению наметилась только в 2011 г.

Как можно заключить из рис. 5, циклическая динамика численности предприятий в секторе КСП практически полностью определялась колебаниями в темпах их ликвидации: минимума – 0,5% – этот показатель достиг в 2007 г., максимума – 21% – в 2008 г., составляя в остальные годы 4–5%.

На рис. 6–7 представлены коэффициенты рождаемости и смертности предприятий для промышленности в целом и внутри нее – для обрабатывающих производств. Их движение происходило примерно по тем же траекториям, что и для всей экономики в целом. Динамика численности предприятий во всей промышленности и в обрабатывающих производствах точно так же в большей мере определялась изменениями в интенсивности их ликвидации и в гораздо меньшей – изменениями в интенсивности их создания. Стоит, однако, отметить, что в промышленности как коэффициенты создания, так и коэффициенты ликвидации колебались в более узких пределах. (Например, обращает на себя внимание, что в 2008 г. в промышленности было ликвидировано менее 9% предприятий против 21% во всей экономике.)

Рис. 8–9 показывают структуру распределения крупных и средних предприятий по «возрасту» (датам образования). Эти оценки позволяют предположить, что популяция российских предприятий (даже в секторе КСП) очень молода: лишь четверть из них появилась на свет еще в дореформенный период, тогда как другая четверть – в первое и свыше половины во второе десятилетие реформ. Самыми молодыми по «возрасту» оказываются предприятия в производстве и распределении электроэнергии, газа и воды (свыше 70% созданы в 2001–2011 гг. – вспомним о реформе в электроэнергетике), самыми «пожилыми» – предприятия обрабатывающих производств (около 25% «старше» полувека). Эта картина, казалось бы, свидетельствует об исключительно высоком организационном динамизме корпоративного сектора российской экономики. Однако, на наш взгляд, к этому выводу следует относиться с большой осторожностью. Мы уже не раз отмечали, что российская статистика недостаточно четко разграничивает процессы «рождения/умирания» предприятий от процессов их преобразования из одних форм в другие. Поэтому, наверное, корректнее было бы говорить не столько о высокой созидательной/ликвидационной, сколько о высокой реорганизационной активности участников корпоративного сектора российской экономики.

В целом амплитуда колебаний в коэффициентах рождаемости и смертности предприятий была примерно такой же, как амплитуда колебаний в коэффициентах создания рабочих мест на открывавшихся и их ликвидации на закрывавшихся предприятиях (для соответствующего набора видов экономической деятельности)⁹. Это

⁹ Исключением можно считать только 2008 г., когда «смертность» среди предприятий была сверхвысокой – 21%.

предполагает, что как среди открывавшихся, так и среди закрывавшихся бизнес-единиц преобладали средние по численности персонала предприятия.

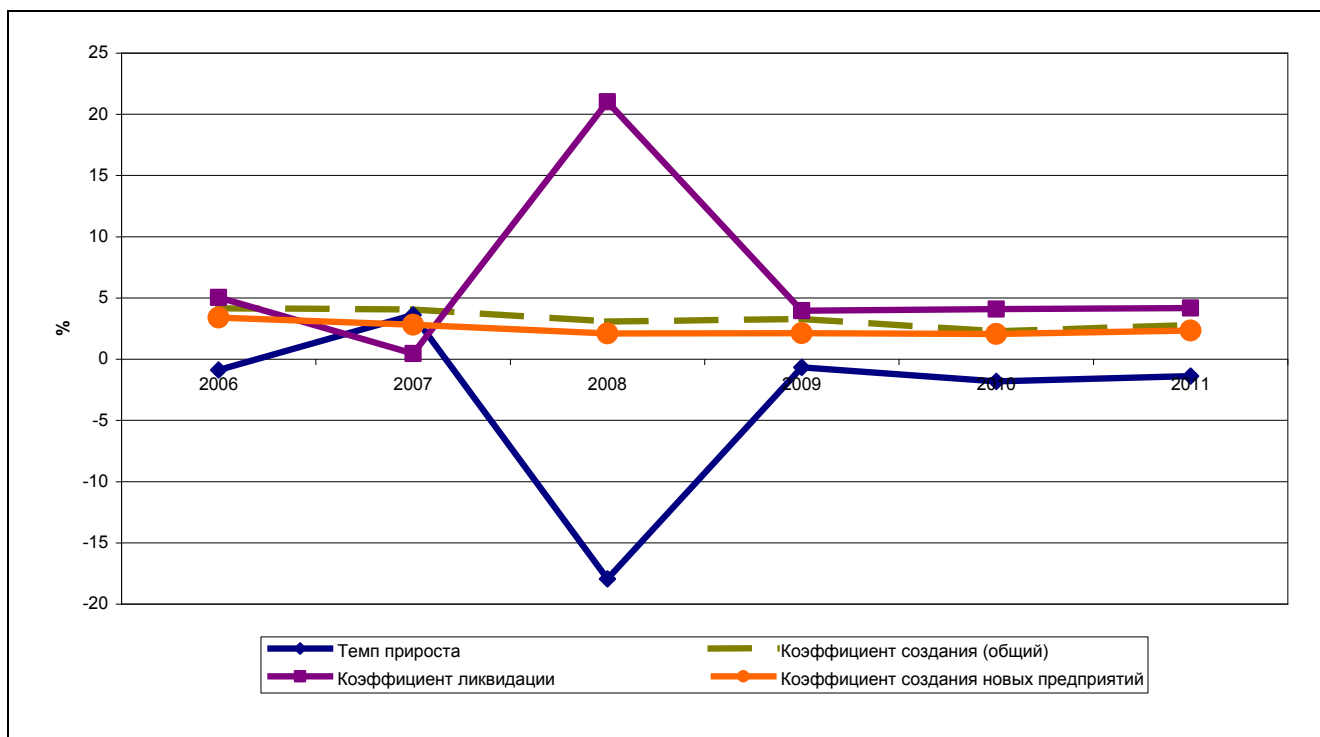


Рис. 5. Показатели оборота организаций в секторе КСП, вся экономика, 2005–2011 гг., %

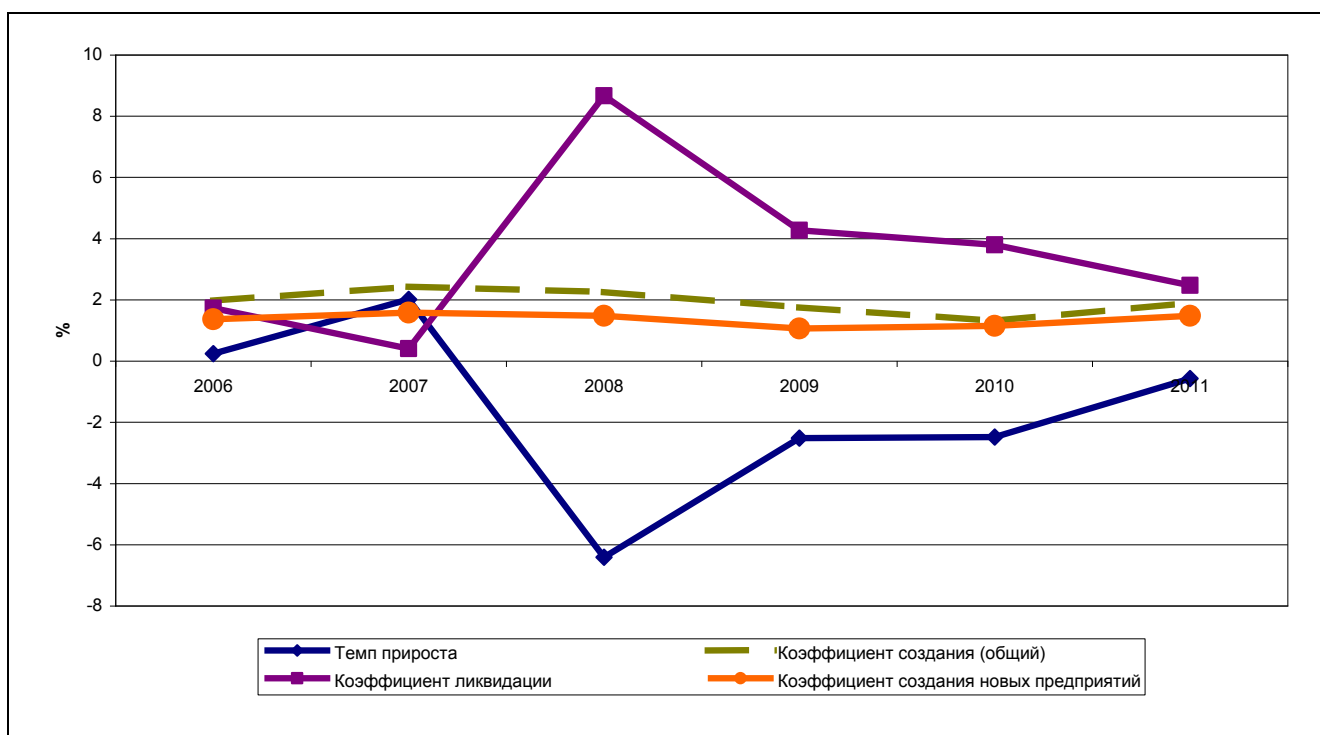


Рис. 6. Показатели оборота организаций в секторе КСП, промышленность, 2005–2011 гг., %

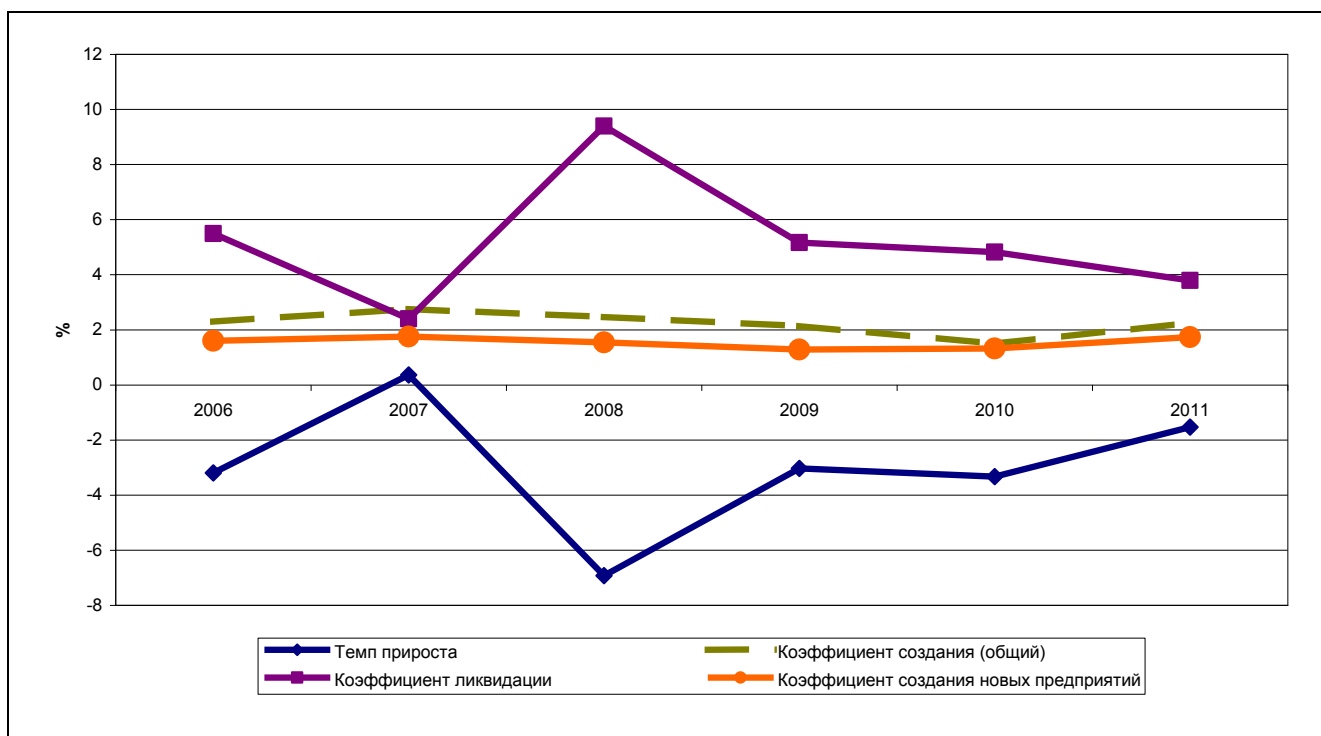


Рис. 7. Показатели оборота организаций в секторе КСП, обрабатывающие производства, 2005–2011 гг., %

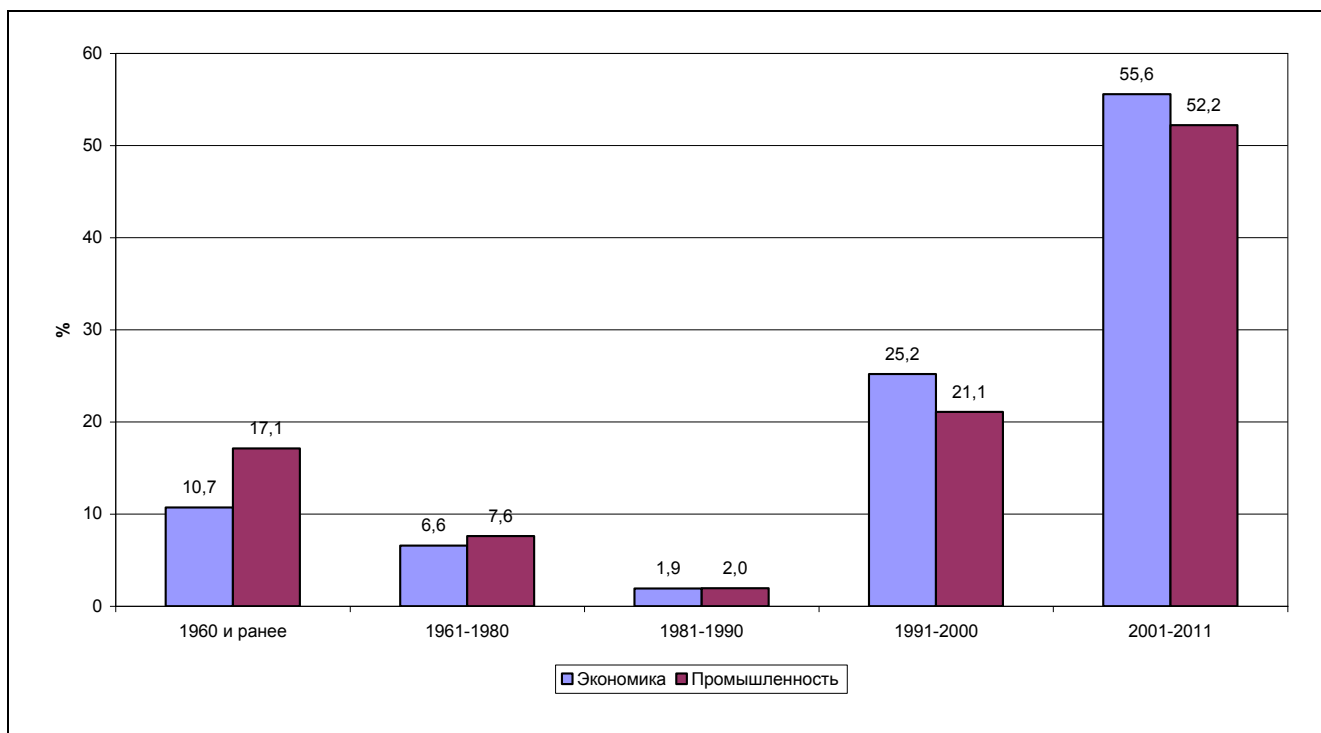


Рис. 8. Распределение организаций в секторе КСП по датам образования, вся экономика и промышленность, 2011 г., %

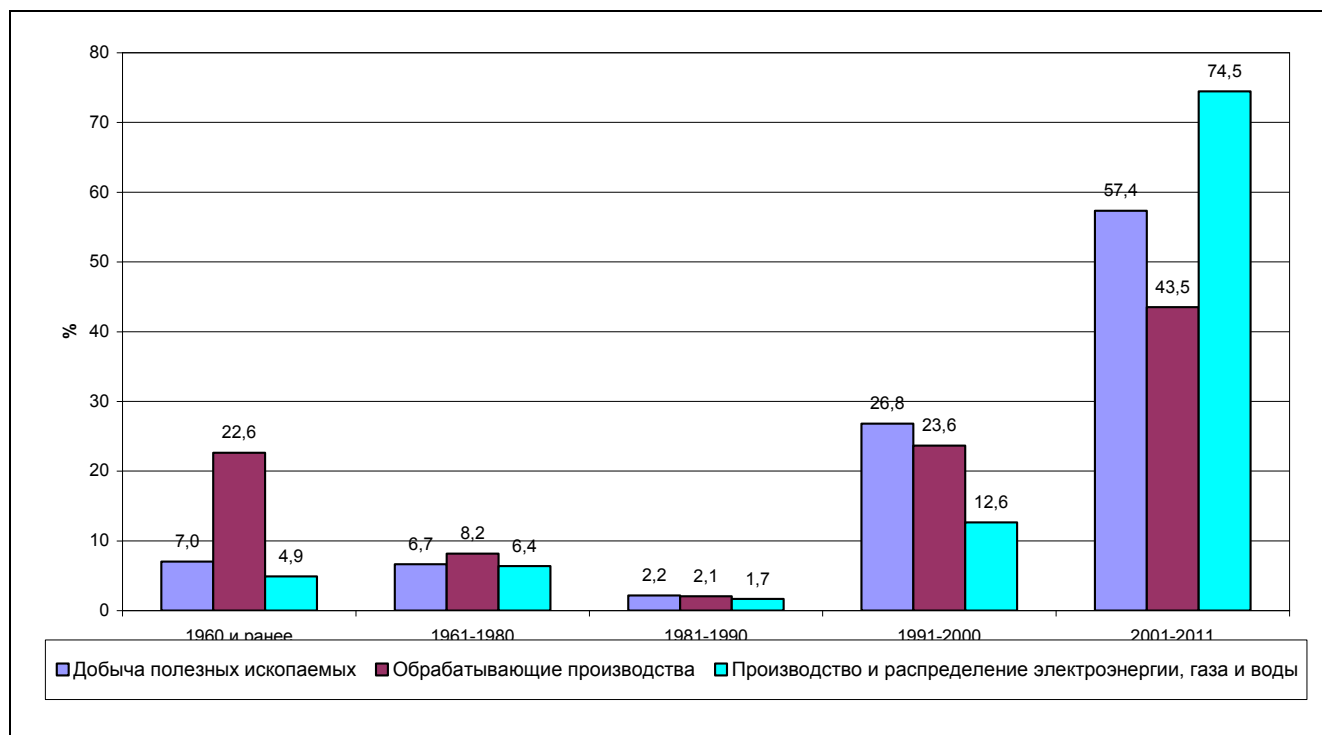


Рис. 9. Распределение организаций в секторе КСП по датам образования, промышленность, 2011 г., %

4. Движение рабочих мест и формы собственности

В большинстве стран показатели движения рабочих мест оцениваются только для частного сектора экономики, поскольку процессы реструктуризации занятости в государственном секторе регулируются во многом нерыночными факторами. Российская статистическая практика является в этом отношении исключением: соответствующие оценки рассчитываются для всей экономики, а не только для частного сектора. Предположительно это должно вести к занижению российских показателей, ограничивая при этом их сопоставимость с аналогичными показателями по другим странам.

Однако данные, разрабатываемые Росстатом, содержат также оценки для отдельных типов предприятий, различающихся по форме собственности. Выделяется шесть укрупненных групп: государственные; муниципальные; общественных организаций (в дальнейшем ввиду малочисленности этой группы мы оставляем ее без рассмотрения); частные российские; смешанные российские (с участием государства); совместные (российские и иностранные). Частные и совместные предприятия образуют частный сектор экономики (в нашем понимании), государственные, муниципальные и смешанные

– государственный¹⁰. Показатели движения рабочих мест за 2012 г. по указанным шести группам приведены в табл. 5.

Из этих оценок следует, что *в частном секторе* (как на чисто отечественных предприятиях, так и на предприятиях с иностранным участием) *рабочие места создавались примерно в 1,5–2 раза активнее, чем в государственном*. Намного более высокая активность была характерна как для «старых», давно существующих, так и для новых, «созданных с нуля» предприятий этого сектора. Наименьшую склонность к созданию рабочих мест в 2012 г. проявляли смешанные предприятия, чуть выше она была у государственных, еще выше – у муниципальных (по темпам создания рабочих мест в форме открытия новых предприятий они даже опережали предприятия частного сектора).

Хотя по показателям ликвидации рабочих мест частные и совместные предприятия немного уступали муниципальным, они значительно превосходили государственные и особенно смешанные. Причем их небольшое отставание от «муниципалов» наблюдалось только по ликвидации рабочих мест в форме закрытия целых предприятий. Если же говорить о ликвидации рабочих мест непрерывно действовавшими предприятиями, то здесь явное превосходство было за частным сектором. Это дает основания полагать, что высокие показатели создания/ликвидации рабочих мест за счет открытия/закрытия целых предприятий в муниципальном секторе являются статистическим артефактом и, скорее всего, связаны с активной реорганизацией муниципальных структур, производившейся в 2012 г.

В любом случае с точки зрения общей динамики рабочих мест ситуация однозначно складывалась в пользу частного сектора. Если частные и совместные предприятия в 2012 г. наращивали занятость (сальдо движения рабочих мест +1–3 п.п.), то государственные, муниципальные и смешанные ее сворачивали (сальдо движения рабочих мест –1–2 п.п.). При этом безусловными лидерами по темпам чистого прироста занятости с большим отрывом от остальных групп выступали совместные предприятия, тогда как безусловными аутсайдерами – смешанные.

Понятно, что при таких межгрупповых различиях в показателях создания/ликвидации рабочих мест наиболее активный валовой оборот также должен был наблюдаться на частных и совместных предприятиях (табл. 6). Они же лидировали по

¹⁰ Принятое нами деление на частный и государственный секторы расходится с официальной классификацией, используемой Росстатом. Если, согласно ОКФС, смешанные предприятия рассматриваются как частные, то мы считаем более правильным относить их к группе предприятий, находящихся под контролем государства.

активности перераспределения рабочих мест, измеряемой коэффициентами избыточного оборота.

Важно отметить, что превосходство предприятий частного сектора над предприятиями государственного было устойчивым и наблюдалось на протяжении практически всего периода 2008–2012 гг. Так, у первых интенсивность создания рабочих мест была permanently в 1,5–2 раза выше, чем у вторых. Точно так же они выступали неизменными лидерами по интенсивности ликвидации рабочих мест (исключением, как мы уже упоминали, стал 2012 г., когда их обошли муниципальные предприятия).

Особый интерес с этой точки зрения представляет сравнительная динамика сальдо движения рабочих мест. У частных и совместных предприятий она в течение лишь двух лет (2009 г. и 2010 г.) была отрицательной, тогда как в течение всех остальных – положительной. Это резко контрастирует с ситуацией на государственных, муниципальных и смешанных предприятиях, которые год за годом теряли занятость – иными словами, постоянно имели отрицательное сальдо движения рабочих мест (единственное исключение – 2011 г., когда у смешанных предприятий оно было практически нулевым).

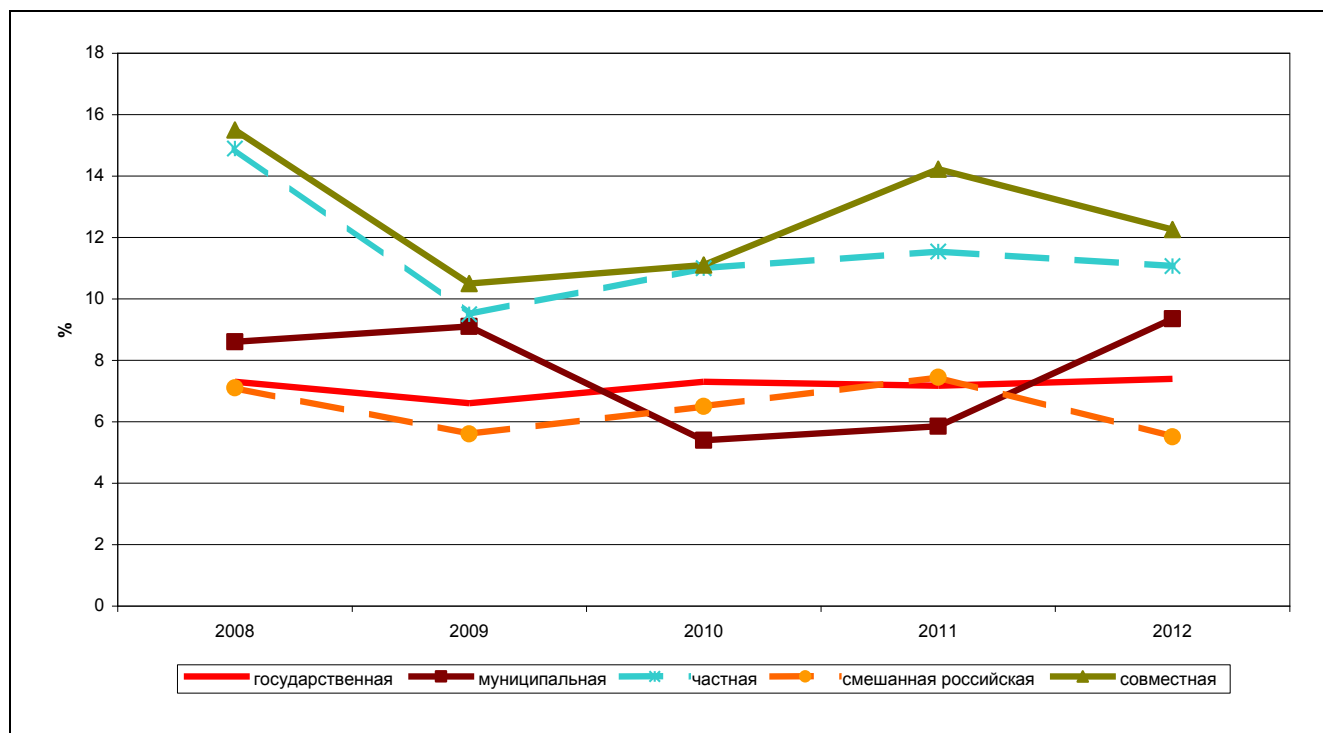


Рис. 10. Коэффициенты создания рабочих мест на предприятиях разных форм собственности, 2008–2012 гг., %

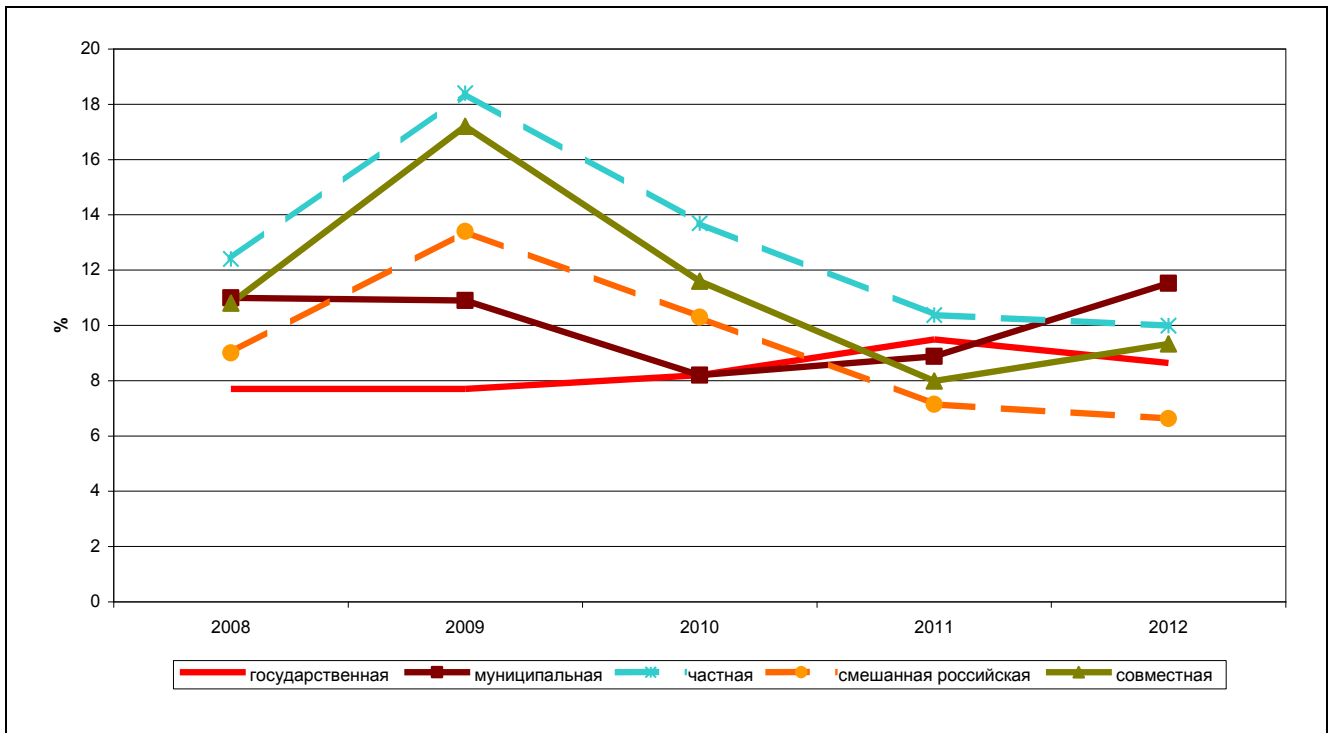


Рис. 11. Коэффициенты ликвидации рабочих мест на предприятиях разных форм собственности, 2008–2012 гг., %

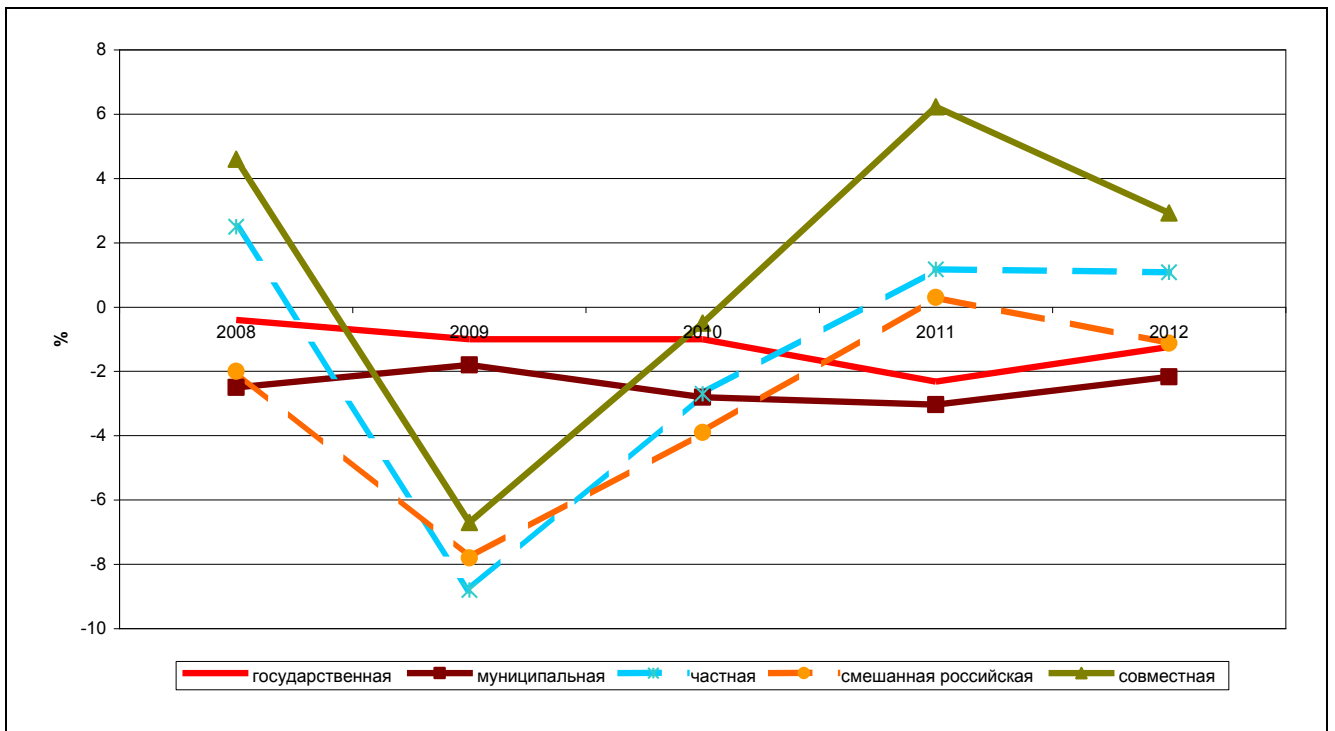


Рис. 12. Сальдо движения рабочих мест на предприятиях разных форм собственности, 2008–2012 гг., %

Это позволяет выдвинуть предположение, что долгосрочная тенденция к сокращению занятости в секторе КСП во многом объясняется особенностями поведения предприятий с участием государства – государственных, муниципальных и смешанных. Именно они постоянно, из года в год «сбрасывали» имевшиеся у них рабочие места. В то же время предприятия частного сектора (прежде всего – совместные) скорее противостояли этой тенденции, пытаясь даже в условиях неблагоприятного делового климата сохранять или даже наращивать занятость.

Вместе с тем нельзя не отметить гораздо большую чувствительность частных и совместных предприятий к циклическим колебаниям. Так, в кризисном 2009 г. они в 1,5 раза уменьшили интенсивность создания рабочих мест (с примерно 15% до примерно 10%), вплотную приблизившись к гораздо более низким показателям, характерным для государственных, муниципальных и смешанных предприятий (рис. 10). Напротив, в посткризисный период темпы создания рабочих мест у них заметно возросли, хотя так и не достигли докризисных значений. На предприятиях, связанных с государством, мы подобных резких колебаний не наблюдаем.

Аналогично обстояло дело и с показателями ликвидации рабочих мест. Как показывает рис. 11, в кризисном 2009 г. частные и смешанные предприятия ликвидировали почти пятую часть (!) от имевшегося у них «запаса» рабочих мест, что намного превосходило «ликвидационную» активность предприятий с государственным участием. Зато в посткризисные годы темпы ликвидации рабочих мест в частном секторе пошли резко вниз, чего не наблюдалось на государственных или муниципальных предприятиях, где они не изменились или даже возросли. Складывается впечатление, что для этих двух групп предприятий, теснее всего связанных с государством, как кризис, так и последующее восстановление прошли практически незамеченными. Процессы создания/ликвидации рабочих мест протекали у них по своей автономной логике, вне какой-либо прямой связи с изменениями в общей экономической ситуации.

В результате, как показывает рис. 12, за 2011–2012 гг. совместные предприятия сумели полностью, а частные – частично компенсировать кризисные потери рабочих мест. В отличие от этого на предприятиях, связанных с государством, никакой посткризисной компенсации не наблюдалось: как и во все предыдущие годы, они продолжали монотонно терять занятость.

В целом можно утверждать, что для частного сектора российской экономики характерны намного больший динамизм и намного большая вовлеченность в процессы реструктуризации занятости по сравнению с государственным. С одной стороны, в нем

гораздо быстрее создаются новые рабочие места, но, с другой, из него гораздо быстрее «вымываются» рабочие места, оказавшиеся неэффективными. В результате реаллокация рабочих мест внутри частного сектора оказывается одним из важнейших «моторов» повышения производительности труда в российской экономике.

Возвратимся к вопросу, сформулированному в начале данного раздела. Насколько велики искажения, связанные с тем, что в российском случае показатели движения рабочих мест рассчитываются для всей экономики, включая существующий в ней обширный государственный сектор?¹¹ В среднем за весь период 2008–2012 гг. показатели создания рабочих мест для частного сектора оказываются на 3 п.п., ликвидации рабочих мест – на 2 п.п., а валового оборота рабочих мест – на 5 п.п. выше, чем для всей экономики. Как следствие, они попадают примерно в середину того коридора значений, который зафиксирован в докладе Всемирного банка. Если же вспомнить, что оценки по России рассчитываются только для крупных и средних предприятий с исключением наиболее динамичного сектора малого предпринимательства, то отсюда можно будет сделать вывод, что ее, возможно, следовало бы отнести к группе стран с высокими показателями движения рабочих мест в «рыночном» секторе.

5. Межотраслевая дифференциация

При анализе межотраслевой дифференциации показателей движения рабочих мест мы ограничимся позднейшими оценками, относящимися к 2012 г. Отметим, что колебания во времени практически не меняли ранжирования различных видов деятельности с точки зрения их динамизма, так что наш анализ является достаточно представительным для всего периода 2008–2012 гг.

Эмпирические исследования в разных странах говорят о том, что существует значительная межотраслевая дифференциация в масштабах реаллокации рабочих мест [Gómez-Salvador et al., 2004; Haltiwanger, Scarpetta, Schweiger, 2010; Martin-Barroso et al., 2011]. Она может отражать тот факт, что виды деятельности различаются распределением фирм по капиталоемкости, размеру и возрасту. Малые, относительно недавно созданные и некапиталоемкие фирмы могут расти быстрее (в случае успеха), но и быстрее сокращаться (в случае неудач). Кроме того, жесткость регулирования также неодинакова для фирм в

¹¹ Отметим, что в настоящее время государственный сектор (в нашем определении) аккумулирует свыше 60% (!) всех рабочих мест, имеющих в сегменте крупных и средних предприятий. Причем такое соотношение между государственным и частным сектором оставалось практически неизменным на протяжении всего рассматриваемого нами периода.

разных секторах и имеющих разные размеры. Отсюда естественно ожидать «лидерства» таких секторов как торговля, строительство и бизнес-услуги. Таким образом, сложившаяся специализация страны (или региона) на определенных видах деятельности должна влиять на агрегированные показатели мобильности рабочих мест.

Показатели реаллокации по видам деятельности в России в 2012 г. приведены в табл. 7. И в нашей стране «лидерами» по темпам создания рабочих мест оказываются торговля и строительство. За 2012 г. ими было создано соответственно 17% и 16% новых рабочих мест, что почти вдвое больше, чем в среднем для всей экономики. Они опережали другие сектора по интенсивности наращивания рабочих мест как на только что открытых, так и на «старых», ранее уже существовавших предприятиях. Логична высокая активность и таких секторов сферы услуг как финансовое посредничество, операции с недвижимостью и гостинично-ресторанный, которым также свойственен повышенный динамизм.

Несколько неожиданным выглядит то, что в 2012 г. рабочие места весьма активно создавались также в образовании – 10,5%. Причем происходило это не столько за счет расширения действующих организаций (3,5%), сколько за счет появления новых (7,1%). В то же время в родственном сегменте бюджетной сферы – здравоохранении – показатели создания рабочих мест находились на чрезвычайно низкой отметке (всего за год было создано менее 5% новых рабочих мест). Более того, в предыдущие годы образование также входило в число явных аутсайдеров и показатели для него мало отличались от показателей для здравоохранения. Все это заставляет подозревать, что мы имеем дело со статистическим артефактом, когда меры по реорганизации системы образования были ошибочно приняты статистикой за создание «с нуля» новых образовательных учреждений. (С этим предположением хорошо согласуется ранее отмеченный нами факт труднообъяснимой высокой активности в создании новых и закрытии «старых» предприятий в муниципальном секторе.) В роли аутсайдеров с точки зрения интенсивности создания рабочих мест помимо здравоохранения выступали также сельское хозяйство и обрабатывающие производства: их показатели (6,7–6,8%) заметно отставали от среднего уровня для всей экономики.

«Лидеры» по темпам ликвидации рабочих мест располагались следующим образом: строительство (14%), торговля (12%), сельское хозяйство (12%), гостинично-ресторанный бизнес (11%). Рабочие места ликвидировались здесь активнее, чем в других секторах, как за счет сжатия занятости на продолжавших действовать предприятиях, так и за счет закрытия целых бизнес-единиц. Во многом это было, по-видимому, связано с сильно

выраженным сезонным характером экономической активности в данных секторах. И вновь аномально высокая оценка обнаруживается для образования – около 13%, что выводит его по уровню ликвидационной активности на второе место после строительства. Этот неправдоподобно высокий результат подтверждает наши опасения относительно недостаточной надежности данных по этому сектору. Медленнее всего рабочие места сворачивались в здравоохранении и добывающих отраслях (менее 6%), за которыми следовали финансовое посредничество и производство и распределение электроэнергии, газа и воды (7–8%).

Межотраслевые различия в динамике рабочих мест отражают своего рода дифференциацию во внешних условиях функционирования между различными видами экономической деятельности. В одних рабочие места отличаются волатильностью и нестабильностью, в других – относительной устойчивостью. Так, в торговле и строительстве в течение года перераспределялось примерно 30% рабочих мест, тогда как в здравоохранении чуть более 10%. Все остальные сектора располагались между этими крайними точками. Например, в обрабатывающих производствах коэффициент валового перераспределения составлял чуть больше 15%, что было заметно ниже даже среднего показателя по всей экономике. Как уже упоминалось, эти различия являлись достаточно устойчивыми во времени (хотя временной интервал наблюдения относительно короток). В числе неизменных лидеров как по темпам создания, так и по темпам ликвидации рабочих мест находились торговля и строительство, в числе неизменных аутсайдеров – здравоохранение и образование (исключая «аномальный» 2012 г.).

Практически во всех видах деятельности большая часть (от 60% до 80%) общего объема реаллокации приходилась на непрерывно действовавшие предприятия (аномально на этом фоне опять-таки выглядела ситуация в образовании, где основной вклад в перераспределение рабочих мест вносили вновь созданные и ликвидированные предприятия). Подобные соотношения типичны для большинства других стран мира.

В 2012 г. положительное сальдо движения рабочих мест сохранялось в шести секторах российской экономики – добывающих производствах, строительстве, торговле, гостиничном бизнесе, финансах и операциях с недвижимостью. В остальных оно было отрицательным, причем в сельском хозяйстве достигало –5%, а в обрабатывающих производствах составляло –2%. Именно эти два вида деятельности лидировали по чистым потерям рабочих мест, причем с заметным отрывом от всех остальных.

В целом если говорить о главных структурных сдвигах, то, как показывают приведенные оценки, в 2012 г. в секторе КСП «переброска» рабочих мест шла в основном

из промышленности в сферу услуг, а внутри последних из сферы нерыночных в сферу рыночных услуг. Эти тренды, как показывает анализ, были характерны для всего периода 2008–2012 гг.

5. Межрегиональная вариация

Вариация в масштабах движения рабочих мест зависит как от условий ведения экономической деятельности в том или ином регионе, так и от отраслевой структуры региональных экономик. Как мы видели, межотраслевые различия в показателях создания/ликвидации значительны по величине и достаточно устойчивы во времени. Это означает, что уже сама сложившаяся отраслевая специализация региона влияет на интенсивность реаллокации труда. Поскольку же отраслевая структура меняется крайне медленно, то ее влияние на динамику рабочих мест оказывается долгосрочным фактором. В свою очередь доброжелательный бизнес-климат способен стимулировать создание новых рабочих мест, а их интенсивный поток будет способствовать своевременной ликвидации старых. Тем самым ускоряется обновление и модернизация региональной экономики.

В своей предыдущей работе (ГКР-2012) мы обсуждали факторы, которые могут влиять на региональную дифференциацию в показателях движения рабочих мест. К сожалению, по разным причинам (одной из которых был короткий временной ряд, не позволивший использовать методы панельной регрессии) наш анализ не дал удовлетворительного ответа на этот вопрос.

В качестве одной из гипотез мы рассматривали предположение о влиянии уровня экономического развития регионов. Мы отмечали, что «связь здесь может быть как положительной (например, более интенсивная реаллокация, отражающая приток инвестиций и быстрое обновление производственного аппарата, представляется естественным спутником активного экономического роста), так и отрицательной (вследствие создания неустойчивых и короткоживущих рабочих мест в наименее производительных секторах, таких как торговля и примитивное строительство). Соответственно разные группы регионов могут различаться знаком такой зависимости. В этом случае она будет нелинейной, так что можно ожидать наличия U-образной связи между итоговым изменением занятости и душевым региональным ВРП» (ГКР-2012). Подобная параболическая картина получила и предварительное эконометрическое подтверждение. Данный вывод был верен как для непрерывно действовавших, так и для

вновь создаваемых/ликвидируемых предприятий. Другими словами, и самые бедные и самые богатые регионы в кризисные годы в наименьшей степени теряли занятость, либо даже немного ее увеличивали. Что же касается иных экономических или институциональных факторов, то мы обращали внимание на значимый эффект такой характеристики как доля занятых в бюджетном секторе.

Сейчас мы располагаем данными за более продолжительный период времени, что предоставляет дополнительные аналитические возможности. Однако прежде чем представить эконометрические оценки, дадим простое описание распределения региональных показателей. В целом оно повторяет то, что было представлено для периода 2008–2010 гг. (ГКР-2012). В табл. 7 приведены показатели движения рабочих мест для всех субъектов Российской Федерации за 2008 г. (первый год периода, за который имеются данные) и 2012 г. (последний год, за который имеются данные).

Данные табл. 7 позволяют сделать вывод о сохраняющейся значительной межрегиональной дифференциации во всех анализируемых показателях, хотя со временем ее размах немного сократился. Показатели движения на вновь создаваемых и ликвидируемых предприятиях отличаются сильной волатильностью, свидетельствующей либо о проблемах с самими данными (например, о наличии двойного счета, связанного с искаженным учетом перерегистраций предприятий под видом их создания/ликвидации), либо о сильной зависимости отдельных регионов от ввода/вывода нескольких крупных или сверхкрупных предприятий. Такие скачки особенно характерны для субъектов Федерации с автономным статусом. Сальдо движения рабочих мест на всем периоде остается отрицательным, что говорит о том, что, как мы уже отмечали, занятость в сегменте крупных и средних предприятий продолжала постепенно съезживаться.

Рисунок 13 показывает распределение регионов по показателям создания/ликвидации, усредненным за весь период 2008–2012 гг. На левой панели (а) представлены показатели по непрерывно действовавшим, на правой (б) – по вновь созданным и ликвидированным предприятиям. Как мы видим, распределение регионов по интенсивности создания рабочих мест на непрерывно действовавших предприятиях сильно смещено влево относительно их распределения по интенсивности ликвидации рабочих мест, тогда как распределения регионов по созданию и по ликвидации на вновь образованных/закрывшихся предприятиях примерно совпадают. Из этого рисунка можно сделать два вывода. Первый заключается в том, что общая динамика рабочих мест определяется именно непрерывно действовавшими предприятиями. Второй дает дополнительные аргументы в пользу гипотезы о наличии двойного счета в показателях

для создаваемых/ликвидируемых организаций, поскольку фиксируемое совпадение может означать, что создание и ликвидация являются статистическим артефактом, скрывающим простую перерегистрацию организаций.

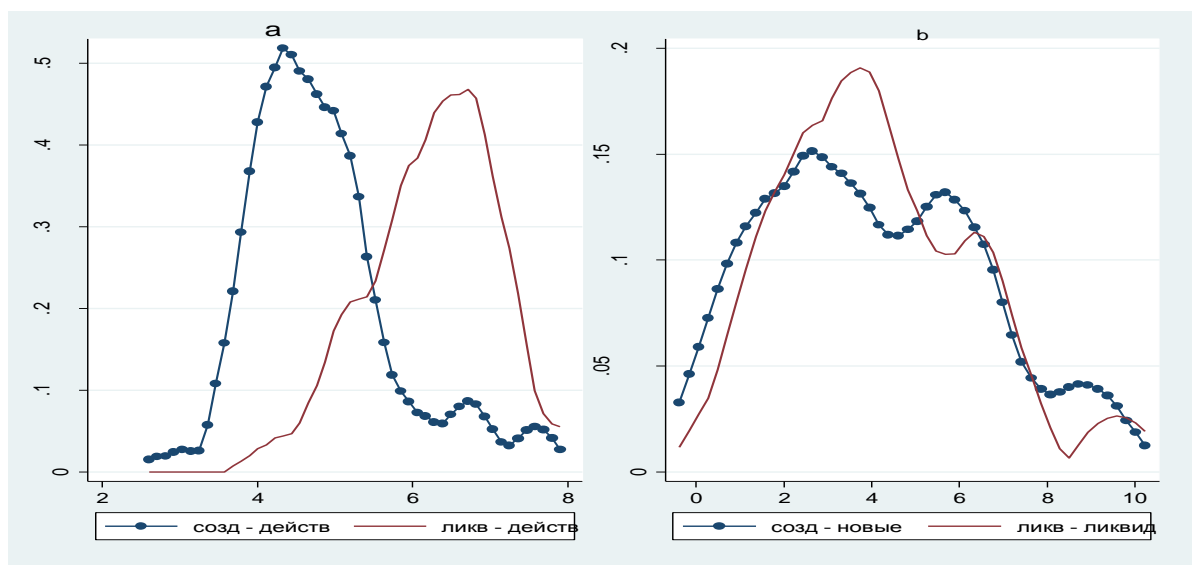


Рис. 13. Распределение регионов РФ по показателям создания и ликвидации рабочих мест за 2008–2012 гг. на а) непрерывно действовавших и б) вновь созданных и ликвидированных предприятиях

Из кого состоят «хвосты» распределений? Другими словами, какие регионы лидируют, а какие выступают аутсайдерами по показателям движения рабочих мест? Состав «хвостов» представлен в табл. 8. Как легко убедиться, их наполнение очень разнородно и труднообъяснимо исходя из какой-либо одной характеристики. Единственное, что бросается в глаза, это присутствие в десятке лидеров регионов с максимальными значениями одновременно показателей создания на открывшихся и показателей ликвидации на закрывшихся предприятиях. (Возможно, такое совпадение является еще одним косвенным подтверждением смещения за счет фактора перерегистрации.)

Левая верхняя панель рис. 14 соответствует показателю создания рабочих мест на действовавших предприятиях (точки на рисунке обозначают регионы). Облако точек-регионов аппроксимируется параболической кривой с направленными вверх концами. Правая верхняя панель иллюстрирует значения ликвидации рабочих мест на действовавших предприятиях. Здесь также хорошо видна квадратичная зависимость, но эта кривая направлена концами вниз. Это означает, что именно самые бедные и самые богатые регионы наименее активны в «сбросе» рабочих мест непрерывно действующими предприятиями.

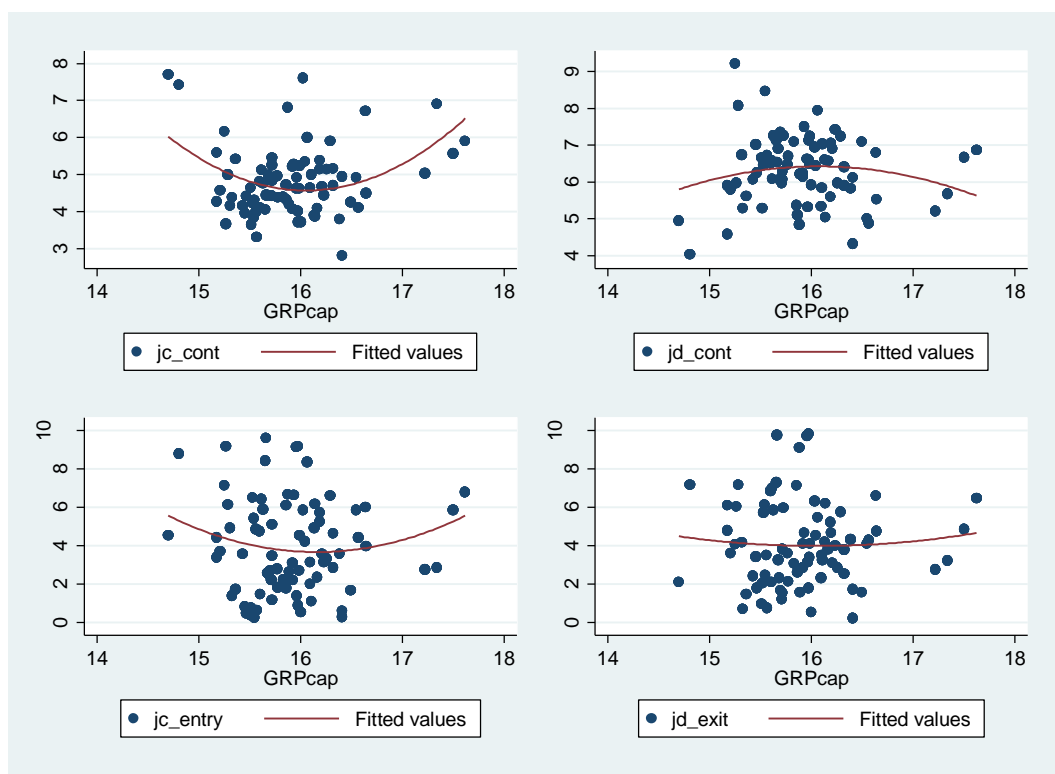


Рис. 14. Показатели создания и ликвидации рабочих мест в зависимости от ВРП (лог душевого ВРП в ценах 2008 г., усредненного за период 2008–2012 гг.)

На нижних панелях того же рисунка представлены зависимости для создания рабочих мест на вновь вводимых предприятиях (левая панель) и ликвидации на выводимых (правая панель). В обоих случаях квадратичная зависимость наблюдается, но выражена гораздо слабее.

В поисках объяснений межрегиональной дифференциации мы оценили серию регрессий на региональных данных. Опираясь на выводы предыдущей работы (ГКР-2012), мы исходили из гипотезы о влиянии на движение рабочих мест уровня экономического развития (измеряемого показателем логарифма душевого ВРП) и доли бюджетников в регионе. Эффект ВРП ожидается нелинейным: движение рабочих мест предполагается более интенсивным в регионах как с самым низким, так и с самым высоким душевым ВРП. Рисунок 14, построенный на усредненных данных за 2008–2012 гг., дает визуальное подтверждение этой гипотезы. Другая ключевая переменная – доля бюджетников в общей занятости, которая характеризует экономический профиль региона. Рабочие места в бюджетном секторе более активно создаются государством тогда, когда частный сектор проявляет пассивность в генерации занятости. В этом смысле данная переменная является и косвенной характеристикой регионального инвестиционного климата. Для того чтобы

ослабить связь между душевым ВРП и долей бюджетников, мы используем первый с лагом в один год.

Уравнение имеет следующий вид:

$$Y_{it} = \beta_1 * GRP_{it-1} + \beta_2 * (GRP_{it-1})^2 + \gamma * BE_{it} + \mu * AVT_i + \tau * T + \alpha_i + \varepsilon_{it}.$$

В качестве зависимых переменных (Y_{it}) выступают региональные показатели создания и ликвидации рабочих мест, где i – индекс региона, а t – год. Независимыми являются:

- GRP_{it-1} – логарифм душевого ВРП (в ценах 2008 г.), взятого с лагом в один год;
- $(GRP_{it-1})^2$ – квадрат логарифма душевого ВРП (также лагированного);
- доля бюджетников (занятых в образовании, здравоохранении и госуправлении) в общей занятости в регионе (BE_{it});
- AVT_i – автономный статус региона (1 если да, 0 – если нет);
- временной тренд (T);
- $\alpha_i, \varepsilon_{it}$ – индивидуальный региональный эффект и случайно распределенный остаток соответственно.

Мы оцениваем такую спецификацию тремя разными способами и, соответственно, получаем три вида оценок для каждой зависимой переменной. Исходным способом оценивания является МНК на объединенном массиве данных. Однако МНК-оценки не учитывают влияния существенных ненаблюдаемых переменных, а потому потенциально эндогенны и чреваты смещением. Для решения этой проблемы мы используем возможности панельных данных и применяем модели со случайными (RE) и фиксированными (FE) эффектами. Если ненаблюдаемая переменная коррелирует с регрессорами, вызывая тем самым смещение оценок, и постоянна во времени, то модель с FE позволяет элиминировать ее влияние с помощью соответствующего преобразования. В этом смысле модель с FE представляет эффективный способ борьбы с эндогенностью. При этом она дает оценки влияния единичных изменений в регрессоре на изменение величины зависимой переменной. Эта модель является для нас предпочитаемой.

Таблица 9 представляет оценки коэффициентов для моделей, в которых зависимыми переменными являются показатели создания (левая панель) и ликвидации (правая панель) рабочих мест на непрерывно действовавших предприятиях.

Доля бюджетников в общей численности занятости в регионе не влияет на показатели создания рабочих мест, но ее увеличение в регионе на 1 п.п. снижает

показатель ликвидации примерно на 0,3 п.п. (см. модель с *FE*). В целом чем больше в регионе бюджетников, тем меньше общий масштаб реаллокации рабочих мест. Этот вывод кажется интуитивно очевидным. Коэффициенты для временного тренда говорят о том, что – при прочих равных – имеет место тенденция к сокращению разрыва между темпами создания и ликвидации рабочих мест.

Влияние душевого ВРП на создание рабочих мест оказывается значимым, но на их ликвидацию – нет. Однако коэффициенты при этой переменной не поддаются простой интерпретации из-за наличия полиномиальной формы. Эффектом ВРП является частная производная $\frac{\partial Y}{\partial GRP} = \beta_1 + 2\beta_2 GRP$, где *GRP* – натуральный логарифм душевого ВРП. Ее усредненные по всем значениям *GRP* называются средним предельным эффектом и они представлены в табл. 10. Основной вывод заключается в том, что увеличение душевого ВРП с годовым лагом на 1% сокращает показатель создания рабочих мест на непрерывно действующих предприятиях на 0,027 п.п. и интенсифицирует ликвидацию рабочих мест на них же примерно на 0,05 п.п. Обратные знаки этих эффектов согласуются с разнонаправленностью парабол на рис. 14.

Что же касается создания/ликвидации рабочих мест на вновь создаваемых/ликвидируемых предприятиях, то никаких устойчивых и статистически значимых закономерностей здесь не прослеживается. Отчасти это можно объяснить «зашумленностью» соответствующих данных, отчасти тем, что динамика этих показателей определяется иными и нам пока не ясными факторами.

6. Заключение

Тема обновления рабочих мест остается крайне актуальной как с научной, так и с политической точки зрения. В этой работе мы возвращаемся к вопросу о движении рабочих мест, используя для этого стандартные статистические определения и данные за 2008–2012 гг.

В этом периоде в среднем за год в секторе крупных и средних российских предприятий создавалось примерно 3–4 млн новых рабочих мест за счет расширения занятости на одних предприятиях и примерно столько же ликвидировалось из-за их сокращения на других. В итоге общее число ежегодно перераспределяемых рабочих мест колебалось в пределах 6,5–8 млн. В промышленности в среднем за год создавалось порядка 600–700 тыс. рабочих мест, а наблюдаемый масштаб ликвидации варьировал от

1,5 млн в кризисном 2009 г. до 720 тыс. в посткризисные 2011–2012 гг. Такое соотношение между показателями создания и ликвидации обеспечивало постепенное сокращение общей занятости в этом сегменте российской экономики.

Имеющиеся данные по демографии предприятий свидетельствуют о том, что на протяжении рассматриваемого периода коэффициенты рождаемости и смертности предприятий, как правило, очень незначительно отличались от коэффициентов создания рабочих мест на вновь открывшихся и ликвидации рабочих мест на закрывшихся предприятиях. Это предполагает, что как среди создаваемых, так и среди ликвидируемых предприятий преобладали бизнес-единицы со средней численностью персонала. Эта закономерность расходится с тем, что нам известно из опыта других стран, где как среди создаваемых, так и ликвидируемых предприятий абсолютное большинство составляют малые и мельчайшие бизнес-единицы.

Исследования показывают, что средние значения показателей движения рабочих мест крайне чувствительны к структурным характеристикам экономики. Используемые нами данные позволяют дифференцировать историю создания и ликвидации рабочих мест по формам собственности, видам деятельности и регионам.

В частном секторе реаллокационная активность предприятий была намного выше, чем в государственном. В среднем за весь период 2008–2012 гг. показатели создания рабочих мест для частного сектора оказываются на 3 п.п., ликвидации рабочих мест – на 2 п.п., валового оборота рабочих мест – на 5 п.п. выше, чем для всей экономики. Это приводит их примерно в середину того коридора значений, который зафиксирован в докладе Всемирного банка. Эти показатели окажутся еще выше, если учесть наиболее динамичный сектор малого предпринимательства, не охватываемый используемыми нами данными.

Межотраслевые различия в динамике рабочих мест отражают специфику разных отраслей и дифференциацию во внешних условиях функционирования между различными видами экономической деятельности. В одних рабочие места отличаются значительной волатильностью, в других – относительной устойчивостью. Межотраслевые различия были достаточно устойчивы во времени (хотя временной интервал наблюдения относительно короток). В числе неизменных лидеров как по темпам создания, так и по темпам ликвидации рабочих мест находились торговля и строительство, в числе неизменных аутсайдеров – здравоохранение и образование. В целом если говорить о главных структурных сдвигах, то, как свидетельствуют наши оценки, «переброска» рабочих мест шла в основном из промышленности в сферу услуг, а внутри последней –

из сферы нерыночных в сферу рыночных услуг. Эти тренды, как показывает анализ, были характерны для всего периода 2008–2012 гг.

Анализ региональных различий в создании и ликвидации рабочих мест также свидетельствует о значительной дифференциации. Вариация в этих показателях во многом объясняется различиями в уровнях экономического развития и отраслевой структуре отдельных регионов.

В любом случае мы можем констатировать, что структура рабочих мест в российской экономике является достаточно мобильной, ежегодно значительное их число «перебрасывается» с одних предприятий на другие. В межстрановой перспективе российские показатели для всей экономики находятся ниже средних значений по другим странам. Однако если брать один только частный сектор, то такого отставания нет.

К сожалению, из-за отсутствия необходимых данных мы не можем сказать, куда именно направлена реаллокация рабочих мест. Перераспределяются ли они с менее эффективных предприятий на более эффективные? Или же, наоборот, с более эффективных на менее эффективные? Носит ли она характер «созидательного» (в смысле Шумпетера) или «антисозидательного» разрушения? Ведет ли она к повышению или к снижению производительности? Однако все, что нам известно из данных различных выборочных обследований, однозначно свидетельствует о том, что динамика занятости на предприятиях положительно и очень тесно связана с характеристиками их экономической деятельности – рентабельностью, финансовым положением, загрузкой производственных мощностей, производительностью труда и т.д. [Brown, Earle, 2003; Капелюшников, 2006; Гимпельсон, 2010]. Иными словами, экономически успешные предприятия наращивают рабочие места, а неуспешные их теряют. Это позволяет предполагать, что в российских условиях, несмотря на все препятствия и ограничения, шумпетерианский процесс «созидательного разрушения» все-таки пробивает себе дорогу.

Здесь, однако, необходима оговорка. В лучшем случае мы можем говорить лишь о том, что внутри сектора КСП реаллокация рабочих мест действительно идет в «правильном» направлении – от менее эффективных и производительных предприятий на более эффективные и производительные. Однако сам этот сектор на протяжении двух последних десятилетий практически непрерывно сжимался. Иными словами, рабочие места все больше и больше «утекали» из него в другие сегменты экономики – на малые предприятия, в неформальный сектор и т.д. И существуют серьезные сомнения, способствовало ли подобное перераспределение рабочих мест росту производительности

– была ли все возрастающая ликвидация рабочих мест корпоративным сектором российской экономики «созидательной».

Наша работа представляет собой попытку описания процессов движения рабочих мест в российской экономике с использованием наиболее полных статистических данных. Невозможность дальнейшей дезагрегации имеющихся показателей, неполный охват ими субъектов экономической деятельности и короткая продолжительность временного ряда являются существенными ограничениями. Однако и имеющиеся данные позволяют зафиксировать важные тенденции и дают пищу для дальнейшего анализа.

Литература

Гимпельсон В.Е. Предприятия обрабатывающей промышленности на рынке труда: индикаторы приспособления: препринт WP3/2010/01. Серия WP3 «Проблемы рынка труда». М.: ВШЭ, 2010 <https://www.hse.ru/data/2010/05/04/1216406955/WP3_2010_01-f.pdf>.

Гимпельсон В., Капелюшников Р., Рыжикова З. Движение рабочих мест в российской экономике: в поисках «созидательного разрушения» // Экономическая политика. 2012. № 3–4.

Капелюшников Р.И. Российский рынок труда сквозь призму предпринимательских опросов: ретроспективный анализ. М.: ИМЭМО РАН. 2006.

Brown J.D., Earle J.S. Job Reallocation and Productivity Growth Under Alternative Economic Systems and Policies: Evidence from the Soviet Transition. 2003 WP // World Development Report 2013. World Bank, 2013.

Gómez-Salvador R., Messina J., Vallanti G. Gross Job Flows and Institutions in Europe // Labour Economics. 2004. No. 11. P. 469–485.

Haltiwanger J., Scarpetta S., Schweiger H. Cross Country Differences in Job Reallocation: The Role of Industry, Firm Size and Regulations. Working Paper No. 116. L.: EBRD, 2010.

Martin-Barroso D., Nunez-Serrano J., Turrion J., Velazquez F. The European Map of Job Flows. Madrid: Universidad Complutense de Madrid, Universidad Autonoma de Madrid, GRIPICO. 2011. MPRA Paper No. 33602 <<http://mpra.ub.uni-muenchen.de/33602/>>.

Приложение 1. Методология расчета показателей движения рабочих мест

Вставка 1. Основные показатели движения рабочих мест

Допустим, в экономике действует N фирм, которые распадаются на две большие группы: на фирмах с 1 по m занятость в течение года возрастала («создатели»), тогда как на фирмах с $m + 1$ по N – сокращалась («ликвидаторы»). (Для простоты предположим, что промежуточная группа предприятий с неизменной занятостью – «держатели» рабочих мест – отсутствовала.)

Коэффициент создания рабочих мест, c , будет равен отношению:

$$c = \frac{mN}{\sum_{i=1}^m \Delta E_i / \sum E_i},$$

где в числителе – разность между численностью занятых на конец и на начало года по предприятиям первой группы, а в знаменателе – среднегодовая численность занятых во всей экономике. Коэффициент c показывает, какую долю от общего количества рабочих мест, имевшихся в экономике, составили **вновь созданные** рабочие места. Их создание может протекать в двух формах. Во-первых, за счет открытия новых предприятий. Во-вторых, за счет расширения занятости на «старых». При наличии необходимых данных могут быть рассчитаны два частных коэффициента создания рабочих мест.

Аналогично определяется **коэффициент ликвидации рабочих мест, d** :

$$d = \frac{NN}{\sum_{i=m+1}^N |\Delta E_i| / \sum E_i},$$

который показывает, какую долю от общего количества рабочих мест, имевшихся в экономике, составили **ликвидированные** рабочие места. Их свертывание также возможно в двух формах. Во-первых, за счет закрытия целых предприятий. Во-вторых, за счет потерь в занятости на продолжающих действовать предприятиях. Интенсивность каждого из этих процессов может быть оценена с помощью частных коэффициентов ликвидации рабочих мест.

Масштабы общей реаллокации рабочих мест измеряются **коэффициентом их валового перераспределения, g** :

$$g = c + d,$$

который показывает, насколько велика была доля **всех** рабочих мест, вовлеченных в движение.

Показатели движения рабочих мест связаны с показателями движения рабочей силы – коэффициентами найма, h , и выбытия, s , – базовым тождеством:

$$c - d = n = h - s,$$

где n – **итоговое изменение занятости**.

Разность между коэффициентом валового перераспределения рабочих мест и абсолютным значением итогового изменения занятости дает **коэффициент «избыточного» перераспределения рабочих мест, r** :

$$r = g - |n|.$$

Как известно, показатель **валового оборота рабочей силы** принято определять как сумму коэффициентов найма и выбытия:

$$t = h + s.$$

Разность между валовым оборотом рабочей силы и валовым перераспределением рабочих мест служит показателем **«холостого» оборота, i** :

$$i = t - g,$$

с помощью которого оценивается та часть перемещений работников, которая не была связана с перераспределением рабочих мест и происходила независимо от него.

Зная эти соотношения, можно определить **долю избыточного перераспределения рабочих мест в их валовом перераспределении**:

$$e_1 = r/g = (g - |n|)/g = 1 - (c - d)/(c + d),$$

и **долю «холостого» оборота в валовом обороте рабочей силы**:

$$e_2 = i/t = (t - g)/t = 1 - (c + d)/(h + s).$$

Приложение 2. Таблицы

Таблица 1. Абсолютные показатели движения рабочих мест и рабочей силы во всей экономике и в промышленности РФ, 2008–2012 гг., тыс. чел.

	Экономика					Промышленность				
	2008	2009	2010	2011	2012	2008	2009	2010	2011	2012
Среднее число замещенных рабочих мест в течение года	39314	37579	36728	36342	36108	10126	9223	8904	8887	8797
Число созданных рабочих мест, в том числе:	4079	3091	2983	3174	3304	961	572	638	695	618
на непрерывно действовавших предприятиях	2037	1614	1808	1921	1869	451	309	392	455	418
на вновь созданных предприятиях	2042	1476	1175	1252	1435	510	263	245	240	201
Число ликвидированных рабочих мест, в том числе:	4010	4725	3735	3386	3439	1153	1499	974	721	722
на непрерывно действовавших предприятиях	2272	3190	2383	1974	1992	684	1169	702	485	507
на ликвидированных предприятиях	1738	1535	1352	1412	1448	470	329	272	236	216
Изменение числа замещенных рабочих мест (прирост или сокращение) по сравнению с предыдущим годом	+69	-1634	-753	-212	-135	-192	-926	-337	-26	-104

Таблица 2. Относительные показатели движения рабочих мест и рабочей силы во всей экономике и в промышленности РФ, 2008–2012 гг., %

		Экономика					Промышленность				
		2008	2009	2010	2011	2012	2008	2009	2010	2011	2012
1	Коэффициент создания рабочих мест (2+3), в том числе:	10,4	8,2	8,1	8,7	9,2	9,5	6,2	7,2	7,8	7,0
2	на непрерывно действовавших предприятиях	5,2	4,3	4,9	5,3	5,2	4,5	3,4	4,4	5,1	4,8
3	на вновь созданных предприятиях	5,2	3,9	3,2	3,5	4,0	5,0	2,9	2,8	2,7	2,3
4	Коэффициент ликвидации рабочих мест (5+6), в том числе:	10,2	12,6	10,2	9,3	9,5	11,4	16,3	11,0	8,1	8,2
5	на непрерывно действовавших предприятиях	5,8	8,5	6,5	5,4	5,5	6,8	12,7	7,9	5,5	5,8
6	на ликвидированных предприятиях	4,4	4,1	3,7	3,9	4,0	4,6	3,6	3,1	2,7	2,5
7	Сальдо движения рабочих мест (1 – 4)	0,2	-4,4	-2,1	-0,6	-0,4	-1,9	-10,1	-3,8	-0,3	-1,2
8	Валовое перераспределение рабочих мест (1 + 4)	20,6	20,8	18,3	18,1	18,7	20,9	22,5	18,1	15,9	15,2
9	Избыточное перераспределение рабочих мест (8 – 7)	20,4	16,5	16,2	17,5	18,3	19,0	12,4	14,3	15,6	14,1
10	Доля избыточного перераспределения в валовом перераспределении рабочих мест (9/8)	99,1	79,1	88,8	96,8	98,0	91,0	55,2	79,1	98,1	92,3

Таблица 3. Доля рабочих мест, аккумулируемых предприятиями-создателями и предприятиями-ликвидаторами, и темпы изменения занятости на них, 2008–2012 г., %

	Доля в общем количестве имеющихся рабочих мест, аккумулируемая:		Годовые темпы изменения занятости:	
	действовавшими предприятиями-создателями	действовавшими предприятиями-ликвидаторами	на действовавших предприятиях-создателях рабочих мест	на действовавших предприятиях-ликвидаторах рабочих мест
Экономика	42,9	46,7	+12,1	-12,4
2008	39,5	51,0	+10,9	-16,7
2009	41,8	49,5	+11,8	-13,1
2010	42,6	48,2	+12,4	-11,3
2011	42,1	48,1	+12,3	-11,5
2012				
Промышленность	37,5	54,8	+11,9	-12,3
2008	27,0	67,1	+12,4	-18,9
2009	39,3	55,5	+11,2	-14,2
2010	47,8	46,7	+10,7	-11,7
2011	44,5	50,2	+10,7	-11,5
2012	42,9	46,7	+12,1	-12,4

Таблица 4. Численность предприятий по видам экономической деятельности, сектор КСП, 2005–2011 гг., тыс. единиц*

	2005	2006	2007	2008	2009	2010	2011
Всего	112,0	111,0	115,0	94,3	93,7	92,0	90,7
Сельское хозяйство, охота и лесное хозяйство	20,4	18,2	16,7	10,2	9,0	8,5	8,0
Рыболовство, рыбоводство	0,4	0,4	0,4	0,3	0,3	0,3	0,3
Добыча полезных ископаемых	1,3	1,3	1,4	1,4	1,5	1,5	1,6
Обрабатывающие производства	19,9	19,3	19,3	18,0	17,4	16,9	16,6
Производство и распределение электроэнергии, газа и воды	5,3	6,1	6,5	6,1	6,1	6,1	6,1
Строительство	6,6	6,4	6,6	6,3	6,3	6,0	6,0
Оптовая и розничная торговля	19,7	19,2	20,5	15,2	15,6	14,9	15,9
Гостиницы и рестораны	2,8	2,8	2,9	2,1	2,2	2,1	2,0
Транспорт и связь	6,8	6,8	6,8	6,5	6,2	5,9	6,0
Операции с недвижимым имуществом	18,2	19,9	22,3	17,3	16,7	16,2	17,0
Государственное управление	0,1	0,1	0,1	0,1	0,1	0,1	0,1
Образование	2,4	2,6	3,0	3,3	4,4	5,5	4,0
Здравоохранение	1,2	1,2	1,3	1,2	1,3	1,3	1,3
Предоставление прочих коммунальных, социальных и персональных услуг	6,8	6,8	7,2	6,3	6,6	6,8	5,8

* Без организаций бюджетного сектора и сферы финансовых услуг.

Таблица 5. Движение рабочих мест на предприятиях разных форм собственности, 2012 г., %

	РФ	Группы предприятий по формам собственности						
		Государственная	Муниципальная	Частная	Общественных и религиозных организаций	Смешанная российская	Совместная российская и иностранная	
1	Коэффициент создания рабочих мест (2+3), в том числе:	9,2	7,4	9,4	11,1	6,5	5,5	12,3
2	на непрерывно действовавших предприятиях	5,2	4,3	3,7	6,4	4,3	4,4	8,6
3	на вновь созданных предприятиях	4,0	3,1	5,7	4,7	2,1	1,1	3,7
4	Коэффициент ликвидации рабочих мест (5+6), в том числе:	9,5	8,6	11,5	10,0	9,6	6,6	9,3
5	на непрерывно действовавших предприятиях	5,5	4,6	5,0	6,7	7,1	4,7	7,2
6	на ликвидированных предприятиях	4,0	4,1	6,6	3,3	2,6	1,9	2,1
7	Сальдо движения рабочих мест (1 – 4)	-0,4	-1,2	-2,2	1,1	-3,1	-1,1	2,9
8	Валовое перераспределение рабочих мест (1 + 4)	18,7	16,0	20,9	21,1	16,1	12,1	21,6
9	Избыточное перераспределение рабочих мест (8 – 7)	18,3	14,8	18,7	20,0	13,0	11,0	18,7
10	Доля избыточного перераспределения в валовом перераспределении рабочих мест (9/8)	98,0	92,3	89,6	94,9	80,5	90,8	86,4

Таблица 6. Показатели движения рабочей силы и рабочих мест по видам экономической деятельности, 2012 г., %

		Сельское хозяйство	Рыболовство	Добывающие производства	Обрабатывающие производства	Производство эл.-энергии, газа и воды	Строительство	Торговля	Гостиницы и рестораны	Транспорт и связь	Финансовая деятельность	Операции с недвижимым имуществом	Госуправление	Образование	Здравоохранение	Прочие услуги
1	Коэффициент создания рабочих мест (2+3), в том числе за счет:	6,7	7,0	7,4	6,8	7,6	17,6	16,8	12,8	8,1	11,0	10,5	9,2	10,5	4,9	9,6
2	создания рабочих мест на непрерывно действовавших предприятиях	4,0	3,0	5,8	4,7	4,4	10,1	9,4	6,6	5,2	8,7	6,0	6,5	3,5	2,5	4,8
3	создания новых предприятий	2,7	4,0	1,6	2,1	3,2	7,5	7,3	6,2	2,9	2,3	4,5	2,8	7,1	2,5	4,8
4	Коэффициент ликвидации рабочих мест (5+6), в том числе за счет:	11,6	8,0	5,7	8,8	7,7	13,8	12,0	10,5	8,7	6,7	9,6	9,9	12,5	5,6	10,7
5	ликвидации рабочих мест на непрерывно действовавших предприятиях	7,8	7,2	4,3	6,3	4,7	8,9	8,3	6,5	6,0	4,6	6,0	5,5	4,5	2,9	5,3
6	ликвидации целых предприятий	3,8	0,8	1,4	2,5	3,0	4,8	3,8	4,1	2,8	2,2	3,6	4,4	8,1	2,7	5,4
7	Сальдо движения рабочих мест (1 – 4)	-5,0	-1,0	1,7	-2,0	-0,1	3,8	4,7	2,3	-0,7	4,3	0,9	-0,7	-2,0	-0,7	-1,1
8	Валовое перераспределение рабочих мест (1 + 4)	18,3	15,0	13,1	15,6	15,3	31,3	28,8	23,3	16,8	17,8	20,1	19,2	23,1	10,5	20,2
9	Избыточное перераспределение рабочих мест (8 – 7)	13,4	14,0	11,4	13,6	15,3	27,5	24,1	21,1	16,1	13,5	19,2	18,5	21,1	9,8	19,2
10	Доля избыточного перераспределения в валовом перераспределении рабочих мест (9/8)	73,0	93,5	86,9	87,4	99,6	87,9	83,6	90,2	96,1	75,9	95,5	96,4	91,5	93,5	94,7

Таблица 7. Показатели создания и ликвидации рабочих мест в регионах РФ, 2008 и 2012 гг., %

	Среднее	Станд. откл.	Мин.	Макс.
2008 г.				
Коэффициент создания рабочих мест, в том числе за счет:	10,73	5,89	2,65	32,51
создания рабочих мест на непрерывно действовавших предприятиях	4,98	1,44	2,33	10,96
создания новых предприятий	5,75	5,56	0,12	29,89
Коэффициент ликвидации рабочих мест, в том числе за счет:	10,86	5,31	3,78	33,22
ликвидации рабочих мест на непрерывно действовавших предприятиях	6,06	1,83	3,05	14,8
ликвидации целых предприятий	4,80	4,54	0,26	20,65
Сальдо движения рабочих мест	-0,12	2,69	-10,67	12,48
Валовое перераспределение рабочих мест	21,59	10,90	6,43	65,73
2012 г.				
Коэффициент создания рабочих мест, в том числе за счет:	8,47	3,25	2,60	18,60
создания рабочих мест на непрерывно действовавших предприятиях	5,04	1,44	2,4	10,8
создания новых предприятий	3,44	2,79	0,1	12
Коэффициент ликвидации рабочих мест, в том числе за счет:	9,07	2,82	4,8	18,3
ликвидации рабочих мест на непрерывно действовавших предприятиях	5,39	1,14	1,8	9,5
ликвидации целых предприятий	3,69	2,62	0,1	12,1
Сальдо движения рабочих мест	-0,61	2,06	-5,6	5,9
Валовое перераспределение рабочих мест	17,53	5,71	7,9	36,4

Таблица 8. Регионы-лидеры и регионы-аутсайдеры в создании и ликвидации рабочих мест, усредненные показатели за 2008-2012 гг.

Создание рабочих мест на действовавших предприятиях		Ликвидация рабочих мест на действовавших предприятиях		Создание на вновь созданных предприятиях		Ликвидация на ликвидированных предприятиях	
мин	макс	мин	макс	мин	макс	мин	макс
Камчатский край	Респ. Ингушетия	Чеченская респ.	Респ. Тыва	Респ. Мордовия	Респ. Бурятия	Камчатский К	Респ. Карелия
Респ. Чувашия	Амурская обл.	Камчатский край	Ям.-Н. АО	Камчатский край	Респ. Карелия	Челябинская обл.	Респ. Бурятия
Псковская обл.	Чеченская респ.	Респ. Каб.-Балк.	Респ. Мордовия	Пензенская обл.	Респ. Дагестан	Респ. Адыгея	Респ. Башкыртостан
Респ. Дагестан	Москва	Евр АО	Ненецкий АО	Ставропольский край	Респ. Башкортостан	Респ. Чувашия	Евр. АО
Челябинская обл.	Еврейская АО	Магаданская обл.	Ивановская обл.	Челябинская обл.	Чеченская респ.	Пензенская обл.	Саратовская обл.
Ярославская обл.	Респ. Коми	Респ. Ингушетия	Калининградская обл.	Мурманская обл.	Саратовская обл.	Смоленская обл.	Ивановская обл.
Архангельская обл.	Ямало-Н. АО	Санкт-Петербург	Краснодарский край	Респ. Чувашия	Калининградская обл.	Респ. Р Алтай	Чеченская респ.
Кировская обл.	Тюменская обл.	Оренбургская обл.	Пермский край	Псковская обл.	Ямало-Ненецкий АО	Рязанская обл.	Курская обл.
Оренбургская обл.	Респ. Тыва	Респ. Хакассия	Астраханская обл.	Брянская обл.	Респ. Тыва	Красноярский край	Тюменская обл. (без ХМАО)
	Калининградская обл.	Чукотский АО	Костромская обл.	Ярославская обл.	Ханты-Манс. АО	Калужская обл.	Ульяновская обл.

Таблица 9. Коэффициенты регрессии для уравнений создания и ликвидации рабочих мест на непрерывно действовавших предприятиях

	pool_c_cont	fe_c_cont	re_c_cont	pool_d_cont	fe_d_cont	re_d_cont
grp	-22.661***	-33.439**	-26.064***	-7.029	-8.459	-8.458
c.grp#c.grp	0.666***	0.907**	0.762***	0.19	0.398	0.234
budget	0.009	-0.277***	0.001	-0.061***	-0.250**	-0.061***
autonom	0.061	(omitted)	0.087	-0.002	(omitted)	0.005
y_trend	0.191***	0.603***	0.218***	-0.895***	-2.000***	-0.904***
_cons	196.298***	318.123***	226.657***	76.023	50.961	87.764
N	320	320	320	320	320	320
r2_a	0.101	0.121		0.359	0.485	

*, ** и *** – 10%, 5% и 1% уровни значимости.

Таблица 10. Коэффициенты регрессии для уравнений с показателями создания/ликвидации на вновь созданных/ликвидированных предприятиях

	pool_c_entry	fe_c_entry	re_c_entry	pool_d_exit	fe_d_exit	re_d_exit
grp	1.08	-33.21	-9.781	11.147	-13.515	3.434
c.grp#c.grp	-0.014	1.028	0.299	-0.317	0.365	-0.097
budget	0.037	-0.314	0.024	0.013	-0.36	0.001
autonom	1.108	(omitted)	1.141	1.333*	(omitted)	1.367
y_trend	-0.252	-0.554	-0.217	-0.167	0.014	-0.129
_cons	-11.244	283.62	82.908	-93.881	140.481	-26.373
N	320	320	320	320	320	320
r2_a	0.018	0.011		0.014	-0.001	

*, ** и *** – 10%, 5% и 1% уровни значимости.

Таблица 11. Предельные эффекты влияния душевого ВРП на показатели движения рабочих мест (в скобках – стандартные ошибки)

Показатели:	МНК	Модель FE	Модель RE
- создания рабочих мест на действовавших предприятиях	-0,088 (0,199)	-2,697** (0,643)	-0,251 (0,262)
- ликвидации рабочих мест на действовавших предприятиях	-0,578* (0,265)	5,033** (1,232)	-0,532 (0,329)
- создания рабочих мест на вновь созданных предприятиях	0,596 (0,503)	1,640 (3,469)	0,369 (0,708)
- ликвидации рабочих мест на ликвидированных предприятиях	0,393 (0,479)	-1,141 (3,564)	0,161 (0,698)

* и ** – 5% и 1% уровни значимости.

Gimpelson, V., Zhihareva, O., Kapeliushnikov, R. Job turnover: what the Russian statistics tells us [Electronic resource] : Working paper WP3/2014/02 / V. Gimpelson, O. Zhihareva, R. Kapeliushnikov ; National Research University Higher School of Economics. – Electronic text data (1,6 MB). – Moscow : Publishing House of the Higher School of Economics, 2014. – (Series WP3 “Labour Markets in Transition”). – 46 p.

The paper analyses job turnover in the Russian economy on the basis of aggregate data provided by the Russian statistical agency (Rosstat) since 2008. It describes main trends in job creation and job destruction in the Russian labor market over 2008–2012 and explores variation in intensity of these processes by types of ownership, sectors and regions. Cross-country comparisons indicate that job turnover in the Russian economy remains low. However, its private sector demonstrates much higher job creation and job destruction rates.

*Препринт WP3/2014/02
Серия WP3
Проблемы рынка труда*

Гимпельсон Владимир Ефимович, Жихарева Ольга Борисовна,
Капелюшников Ростислав Исаакович

**Движение рабочих мест:
что говорит российская статистика**