

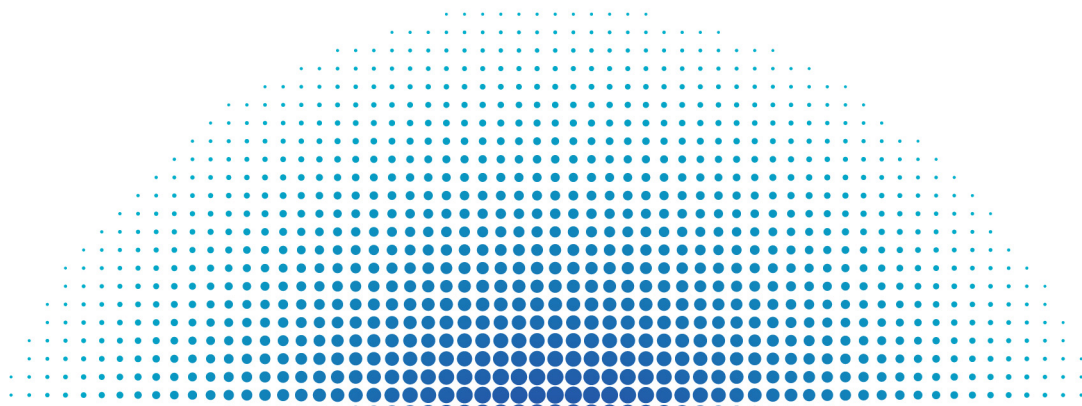


ВЫСШАЯ ШКОЛА ЭКОНОМИКИ  
НАЦИОНАЛЬНЫЙ ИССЛЕДОВАТЕЛЬСКИЙ УНИВЕРСИТЕТ

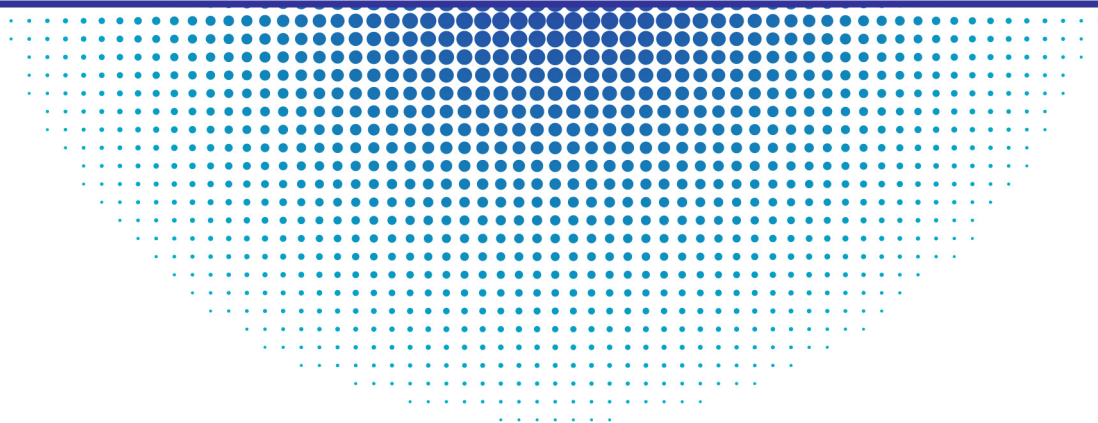


Институт статистических исследований  
и экономики знаний

Центр конъюнктурных исследований



**ДЕЛОВОЙ КЛИМАТ  
В ПРОМЫШЛЕННОСТИ  
В АПРЕЛЕ 2014 ГОДА**



Апрель '14

Москва



**ВЫСШАЯ ШКОЛА ЭКОНОМИКИ**  
НАЦИОНАЛЬНЫЙ ИССЛЕДОВАТЕЛЬСКИЙ УНИВЕРСИТЕТ



**Институт статистических исследований  
и экономики знаний**

**Центр конъюнктурных исследований**

# **ДЕЛОВОЙ КЛИМАТ В ПРОМЫШЛЕННОСТИ В АПРЕЛЕ 2014 ГОДА**

Москва  
2014

**Деловой климат в промышленности в апреле 2014 г. –**  
М.: НИУ ВШЭ, 2014. – 21 с.

**Центр конъюнктурных исследований Института статистических исследований и экономики знаний НИУ ВШЭ** представляет информационно-аналитический материал по результатам конъюнктурных обследований деловой активности промышленных предприятий. Материал подготовлен в рамках Программы фундаментальных исследований НИУ ВШЭ на основе конъюнктурных опросов руководителей промышленных организаций, проводимых Федеральной службой государственной статистики в режиме ежемесячного мониторинга.

Конъюнктурные обследования направлены на оперативное получение от предпринимателей в дополнение к официальным статистическим данным краткосрочных качественных оценок состояния бизнеса и основных тенденций его динамики, особенностей функционирования хозяйствующих субъектов, их намерений, сложившегося делового климата, а также важнейших факторов, лимитирующих производственную деятельность.

Программа обследований сопоставима с международными стандартами и базируется на Гармонизированной Европейской Системе обследований деловых тенденций.

Структура выборочной совокупности промышленных предприятий идентична структуре генеральной статистической совокупности. При этом объем выборки достаточен для получения необходимой точности выборочных оценок показателей на всех уровнях разработки статистических данных по каждому разделу ОКВЭД или по виду деятельности, относящемуся к соответствующему разделу:

- добыча полезных ископаемых (раздел С);
- обрабатывающие производства (раздел D);
- производство и распределение электроэнергии, газа и воды (раздел E).

Указанные выборки рассчитаны Федеральной службой государственной статистики.

**Институт статистических исследований и экономики знаний**

Адрес: 101000, Москва, ул. Мясницкая, д. 20  
Телефон: (495) 621–28–73, факс: (495) 625–03–67  
E-mail: [issek@hse.ru](mailto:issek@hse.ru)  
<http://issek.hse.ru>

© Национальный исследовательский университет  
«Высшая школа экономики», 2014  
При перепечатке ссылка обязательна

Центр конъюнктурных исследований Института статистических исследований и экономики знаний Национального исследовательского университета ВШЭ представляет аналитический материал о состоянии делового климата в промышленности в апреле 2014 г. и ожиданиях предпринимателей на ближайшие три месяца.

В докладе использованы результаты очередного ежемесячного опроса руководителей около 5,5 тыс. крупных и средних промышленных предприятий различных видов экономической деятельности, проведенного Федеральной службой государственной статистики.

## Обобщенная оценка промышленной конъюнктуры<sup>1</sup>

**Обобщенные мнения руководителей крупных и средних промышленных предприятий позволяют констатировать, что апрельские данные практически не выявили акцентированных изменений по сравнению с результатами мартовского опроса. Причем траектория предпринимательских оценок относительно текущего финансово-экономического состояния своих предприятий не меняется на протяжении последнего полугодия, за исключением относительно провального «праздничного» января текущего года. Отрасль, похоже, не собирается выходить из стагнации, но и спускаться в фазу рецессии также не предполагает.**

К слабым, но позитивным изменениям, произошедшим в отчетном периоде, можно отнести рост среднего уровня загрузки производственных мощностей по сравнению с предыдущим месяцем на 1%, который составил в апреле по промышленности в целом 64%.

В анализируемом месяце отмечены незначительные положительные изменения в движении запасов готовой продукции на складах. В частности, доля предприятий, где наблюдалось сокращение запасов, превышало долю тех, где выявлено их увеличение. Надо заметить, что это один из ключевых индикаторов, характеризующих конъюнктурные изменения в промышленности.

К негативным моментам необходимо отнести уже ставшее хроническим в последние полтора года ухудшение финансовой составляющей в деятельности предприятий (собственные финансовые средства и прибыль). На крупных и средних промышленных предприятиях продолжилось, хотя и замедляющимися темпами, сокращение численности занятых. Второй месяц подряд ухудшается инфляционная составляющая, причем как по «своим» ценам за отгруженную продукцию, так и по «чужим» за приобретаемое сырье и материалы. Повышенные инфляционные ожидания выявлены и в прогнозах респондентов на ближайшие три месяца. Следует отметить, что пока инфляционные оценки респондентов находятся в пределах «разумного», но появление тенденции к росту цен на рынке промышленной продукции очевидно.

Практически неизменными остались спросовая и производственная ситуации.

---

<sup>1</sup> Проведена сезонная корректировка временных рядов показателей деятельности промышленных организаций.

**Динамика оценок изменения показателей деятельности промышленных предприятий  
(без сезонной составляющей)  
Балансы, %<sup>2</sup>**

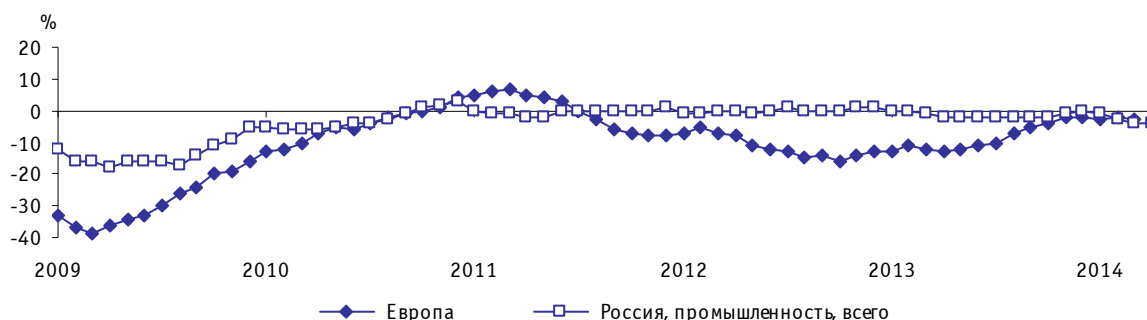
	2013	2014			
	апрель	январь	февраль	март	апрель
Спрос на продукцию	0	6	3	0	0
Выпуск основного вида продукции в натуральном выражении	0	8	6	2	1
Численность занятых	-2	-3	-5	-6	-5
Обеспеченность собственными финансовыми средствами	-4	0	-3	-4	-7
Прибыль	-6	-3	-4	-7	-9
Цены на реализуемую продукцию	7	6	6	7	9
Цены на сырье и материалы	22	21	19	24	24

Среди факторов, лимитирующих производство, неизменным лидером уже более года остается **недостаточный спрос на продукцию предприятия**, на него сослались 47% респондентов. Вслед за спросом выстроились финансовые проблемы: на **высокий уровень налогообложения** жаловались 40% респондентов; **недостаток финансовых средств** лимитировал работу 39% предприятий; примерно такая же доля респондентов ссылалась на **высокий процент коммерческого кредита**.

Прогнозные оценки респондентов по изменению основных показателей деятельности своих предприятий на ближайшие три месяца не дают повода для оптимизма, но и каких-то серьезных негативных ожиданий также не наблюдается.

В результате разнонаправленной динамики основных показателей в апреле текущего года основной результирующий композитный индикатор исследования – сезонно откорректированный **индекс предпринимательской уверенности (ИПУ)**<sup>3</sup> сохранил мартовское значение (-4%).

**Рис. 1. Динамика индекса предпринимательской уверенности**

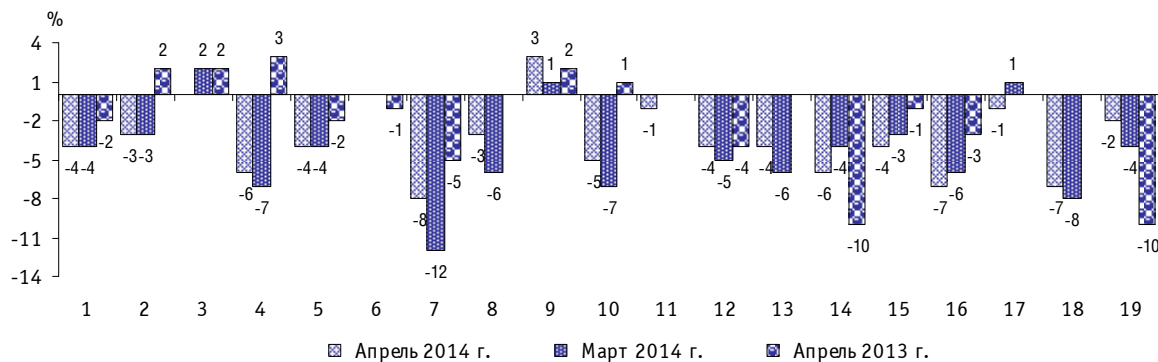


*Источники:* по России – Центр конъюнктурных исследований Института статистических исследований и экономики знаний НИУ ВШЭ, по Европе – Economic and Financial Affairs, European Commission.

<sup>2</sup> Баланс – разность долей респондентов, отметивших «увеличение» и «уменьшение» показателя по сравнению с предыдущим месяцем, или разность долей респондентов, отметивших уровень показателя как «выше нормального» и «ниже нормального» в отчетном месяце; в процентах.

<sup>3</sup> Индекс предпринимательской уверенности в промышленности рассчитывается как среднее арифметическое значение балансов по фактически сложившимся уровням спроса и запасам готовой продукции (с обратным знаком) и ожидаемой тенденции выпуска продукции; в процентах.

Рис. 2. Индекс предпринимательской уверенности по видам деятельности



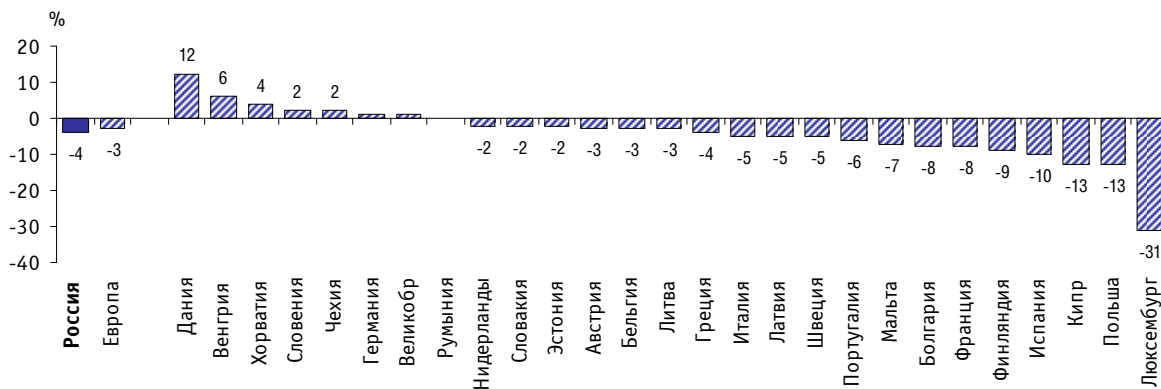
- 1 – промышленность, всего
- 2 – добыча полезных ископаемых
- 3 – добыча топливно-энергетических полезных ископаемых
- 4 – добыча полезных ископаемых, кроме топливно-энергетических
- 5 – обрабатывающие производства
- 6 – производство пищевых продуктов
- 7 – текстильное и швейное производство
- 8 – производство кожи, обуви и изделий из кожи
- 9 – обработка древесины
- 10 – целлюлозно-бумажное производство
- 11 – производство кокса и нефтепродуктов
- 12 – химическое производство
- 13 – производство резиновых и пластмассовых изделий
- 14 – производство прочих неметаллических минеральных продуктов
- 15 – металлургическое производство
- 16 – производство машин и оборудования
- 17 – производство электрооборудования
- 18 – производство транспортных средств и оборудования
- 19 – производство и распределение электроэнергии, газа и воды

Наибольшая величина **ИПУ** в анализируемом периоде отмечалась в организациях, обрабатывающих древесину и производящих изделия из дерева, а наименьшая – на предприятиях текстильного и швейного производства, а также производящих транспортные средства и оборудование.

Учитывая, что методология расчета **индекса предпринимательской уверенности**, используемая в представленном исследовании, полностью гармонизирована с методологией, применяемой в европейских странах, целесообразно провести графический сопоставительный анализ **ИПУ** по России и ряду стран Европы.

Отличием европейских бизнес обследований является проведение опросов только на промышленных предприятиях обрабатывающих производств, т. к. «добыча» для многих стран ЕС является не столь актуальной для оценки экономического состояния промышленности, как в России. При этом сравнение можно провести только по мартовским данным, потому что официальные результаты бизнес обследований по странам Евророзны и ЕС за апрель пока еще не опубликованы.

Рис. 3. Индекс предпринимательской уверенности в обрабатывающих производствах по России и отдельным странам Европы в марте 2014 г.



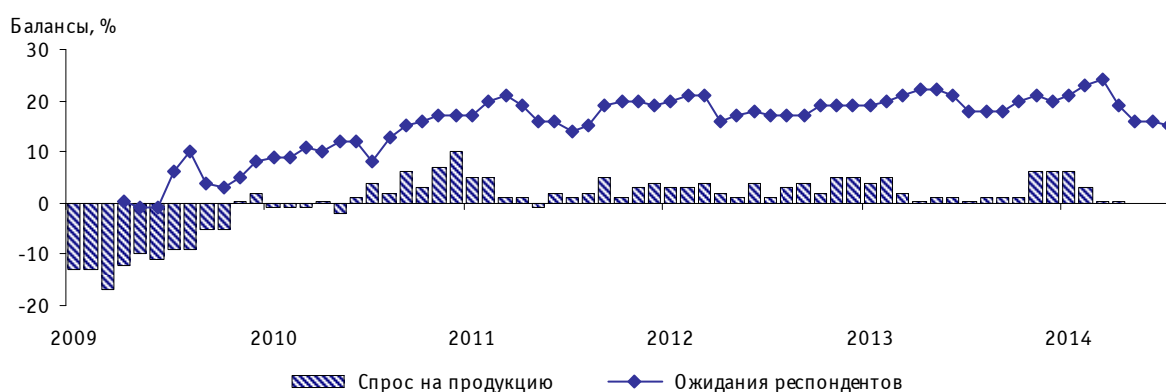
Источники: по России – Центр конъюнктурных исследований Института статистических исследований и экономики знаний НИУ ВШЭ, по Европе – Economic and Financial Affairs, European Commission.

Если сравнивать ИПУ в обрабатывающей промышленности России с соответствующими показателями ряда европейских стран, то необходимо отметить, что, несмотря на стагнацию, он выглядит вполне достойно, по крайней мере, находится на близком к среднеевропейскому уровню. Видимо, глобальная экономическая конъюнктура на мировых рынках складывается не в пользу промышленности. Зона повышенной инвестиционной активности постепенно перемещается в сторону торговли, сферы услуг, особенно финансовых, и других более рентабельных видов экономической деятельности.

## Производственная деятельность

Баланс оценок изменения **спроса** на промышленную продукцию в апреле сохранил значение марта, составив 0%.

Рис. 4. Динамика оценки изменения спроса на продукцию промышленных организаций



В анализируемом периоде лучшая ситуация со спросом отмечалась в сфере добычи полезных ископаемых, кроме топливно-энергетических, а также на предприятиях, выпускающих пищевые продукты (включая напитки) и табак.

Распределение оценок уровня портфеля заказов (одного из составляющих показателей **ИПУ**) по сравнению с предыдущим месяцем практически не изменилось: удельный вес промышленных предприятий, имеющих «достаточный»<sup>4</sup> уровень портфеля заказов составил 63%, одновременно на 34% предприятий уровень спроса был «недостаточным».

Среди факторов, лимитирующих производство, лидирующую позицию продолжал занимать фактор **«недостаточный спрос на продукцию предприятия на внутреннем рынке»**. Так, в анализируемом месяце об этом сообщили 47% респондентов против 45% годом ранее. Более заметное проявление этого фактора зафиксировано на предприятиях, производящих транспортные средства и оборудование (62%), целлюлозно-бумажную продукцию (61%).

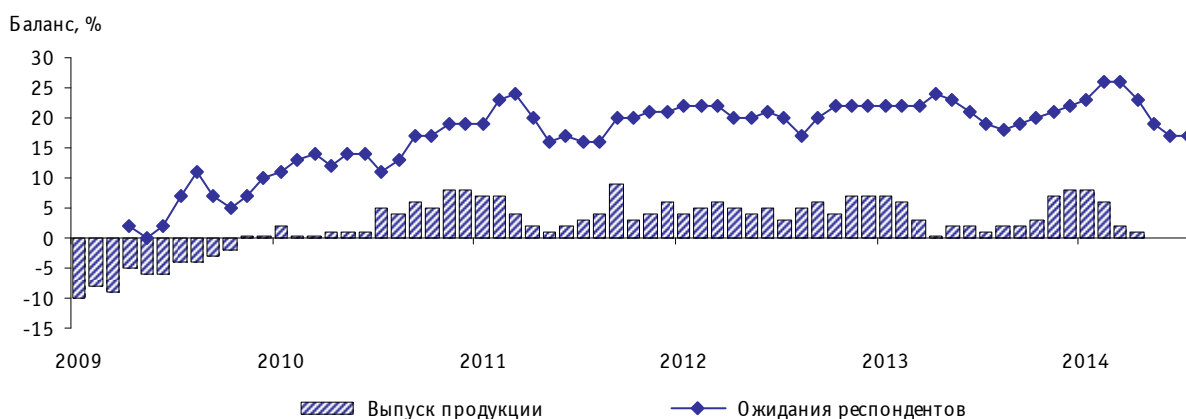
<sup>4</sup> «Достаточный» уровень – допустимый для сложившихся условий в период обследования.

Рис. 5. Оценка лимитирующего фактора «недостаточный спрос на продукцию предприятия на внутреннем рынке» по видам деятельности в апреле 2014 г. Доля организаций соответствующего вида деятельности от их общего числа, %



По мнению респондентов, в апреле текущего года несколько замедлилась интенсивность роста **объемов производства**. Баланс оценки изменения показателя уменьшился по сравнению с мартом на 1 п. п. и составил +1%. Это самое низкое значение показателя за последние десять месяцев.

Рис. 6. Динамика оценки изменения выпуска продукции промышленных организаций

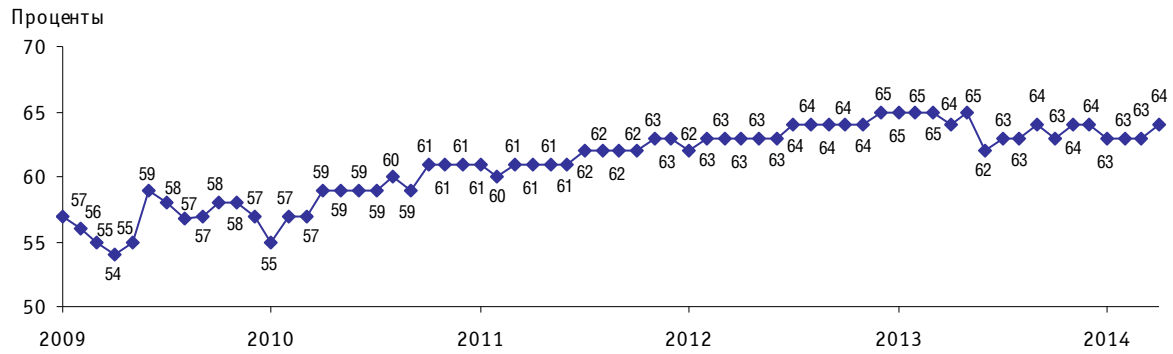


Тенденции, характерные для промышленности в целом, нашли свое отражение в динамике ее отдельных отраслей. Так, понижательная динамика выпуска продукции отмечалась на предприятиях практически всех видов деятельности, за исключением организаций химической и пищевой отраслей.

Значение **среднего уровня загрузки производственных мощностей** в целом по отрасли составило 64% (63% в марте). Вместе с тем, по мнению 80% респондентов, в ближайшие полгода производственных мощностей будет достаточно для удовлетворения ожидаемого спроса на продукцию.



Рис. 7. Динамика среднего уровня загрузки производственных мощностей промышленных организаций



Лидерами по интенсивности использования производственных мощностей, как и ранее, являлись предприятия, производящие кокс и нефтепродукты (76%), а также добывающие топливно-энергетические полезные ископаемые (68%). Значение этого показателя было ниже в организациях, занятых производством пищевых продуктов (включая напитки) и табака, транспортных средств и оборудования (59% соответственно).

Тенденция к росту среднего уровня загрузки производственных мощностей была характерна для предприятий, производящих электрооборудование, электронное и оптическое оборудование (с 63 в марте до 65% в апреле), а также прочие неметаллические минеральные продукты (с 63 до 64%).

Негативная динамика данного показателя отмечалась в сфере производства химической продукции (с 66 до 64%).

Без изменений остался уровень загрузки мощностей на предприятиях текстильного и швейного производства, выпускающих машины и оборудование.

В промышленных организациях сохраняется необходимость повышения технического уровня производства. В частности, не ослабевало сдерживающее воздействие фактора «**изношенность и отсутствие оборудования**» (26% респондентов). Более интенсивное его проявление наблюдалось в производстве и распределении электроэнергии, газа и воды (около 50%).

Согласно результатам обследования, в апреле продолжились негативные процессы, касающиеся кадрового состава промышленных организаций, однако они носили несколько менее обширный характер. В результате, баланс оценки изменения **численности занятых** составил -5% (-6% в марте).

Рис. 8. Динамика оценки изменения численности занятых в промышленных организациях



В апреле наиболее сложная ситуация с численностью занятых отмечалась в организациях, производящих кожу, обувь и изделия из кожи, выпускающих машины и оборудование, а относительно позитивная – в сфере текстильного и швейного производства, а также производства резиновых и пластмассовых изделий.

Часть промышленных предприятий продолжала ощущать недостаток **квалифицированных работников**. Так, в отчетном месяце об этом сообщили 24% руководителей компаний, тогда как год назад – 23%. Наибольшие проблемы с данной категорией выявлены в организациях, производящих машины и оборудование (43%), кожу, обувь и изделия из кожи (38%).

Прогнозные предпринимательские оценки показывают, что сокращение занятых в ближайшие три месяца сохранится и данная тенденция, скорее всего, будет иметь затяжной характер.

## Динамика цен

Обследованием выявлено, что в апреле продолжился повышательный ценовой тренд на **реализуемую продукцию**, о чем сообщили 12% руководителей предприятий. В результате баланс оценки изменения показателя составил +9%, что на 2 п. п. выше значения марта текущего года.

Анализ динамики цен в разрезе видов экономической деятельности показал, что наиболее активный их рост был характерен для предприятий, производящих продовольственные товары (включая напитки) и табак, а также выпускающих текстильную и швейную продукцию.

В анализируемом месяце по сравнению с предыдущим, по оценкам руководителей предприятий, не изменилась интенсивность роста **цен на сырье и материалы**. Баланс оценки изменения показателя составил, как и в марте, +24%. Заметный рост цен на потребляемые материальные ресурсы наблюдался в сфере производства кожи, обуви и изделий из кожи.

Среди укрупненных отраслей промышленности наиболее негативные оценки уровня цен на реализуемую продукцию и потребляемые материальные ресурсы зафиксировали респонденты из обрабатывающих производств.

Рис. 9. Динамика оценки изменения цен на реализуемую продукцию промышленных организаций, а также сырье и материалы



Исходя из предпринимательских ожиданий на ближайшие три месяца, можно констатировать, что большинство руководителей расположены к дальнейшему ускорению роста цен на своих предприятиях.

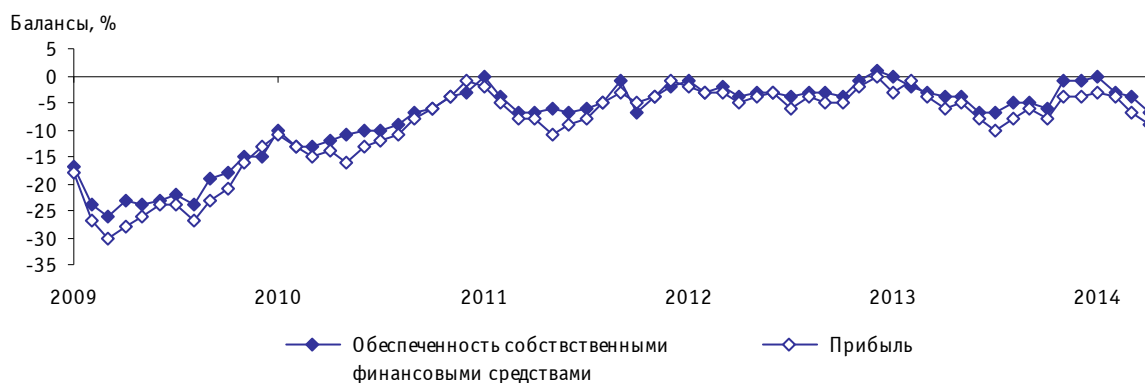
## Финансово-экономическое положение

Анализ финансово-экономического положения промышленных организаций в апреле показал ускорение темпов сокращения финансовой составляющей. В частности, в анализируемом месяце отмечалось ухудшение обеспеченности промышленных предприятий **собственными финансовыми средствами**: баланс оценки изменения показателя составил -7 против -4% в предыдущем месяце.

Наибольший дефицит собственных финансовых средств отмечался на предприятиях, производящих машины, транспортные средства и оборудования.

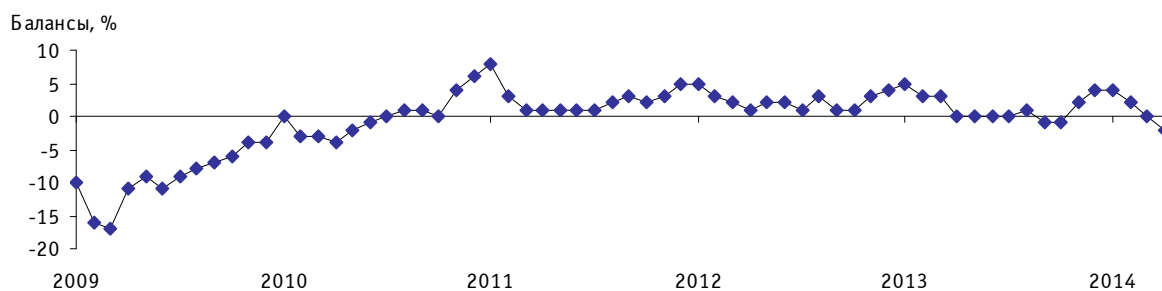
Идентичные тенденции наблюдались и в динамике **прибыли**. Баланс оценки изменения данного показателя продолжал характеризоваться отрицательными темпами и составил -9% (-7% в марте). Худшая ситуация с прибылью наблюдалась на предприятиях целлюлозно-бумажного производства, издательской и полиграфической деятельности.

Рис. 10. Динамика оценок изменения прибыли и обеспеченности собственными финансовыми средствами промышленных организаций



В результате конъюнктурных изменений, сопровождавших промышленную деятельность в апреле, баланс оценки изменения **экономической ситуации**, по сравнению с мартом, уменьшился на 2 п. п. и перешел в отрицательную зону, составив -2%. Это самое низкое значение показателя за последние шесть месяцев. При этом, в целом большинство «директорского корпуса» (81%) оценили экономическое положение своих предприятий как «благоприятное» и «удовлетворительное» (9 и 72% соответственно). Видимо, с учетом складывающейся в последнее время на внешнем и внутреннем рынках экономической конъюнктуры и непредсказуемости спросовой ситуации, предприниматели в определенной мере смирились с состоянием дел на своих предприятиях. К сожалению, данная выжидательная позиция вряд ли может мотивировать их к инвестиционным, а тем более, модернизационным и инновационным инициативам.

Рис. 11. Динамика оценки изменения экономической ситуации промышленных организаций



## Барьеры, ограничивающие рост производства промышленных организаций

В апреле самыми распространенными факторами, лимитирующими производство, предприниматели продолжали называть **недостаточный спрос на продукцию предприятия на внутреннем рынке** (47% респондентов), **высокий уровень налогообложения** (40%), **недостаток финансовых средств** (39%).

Следует отметить, что после двухмесячного роста стабилизировалось воздействие фактора **«неопределенность экономической обстановки»**. На него, как и в марте, сослалась треть участников опроса. Примерно четверть руководителей предприятий испытывали трудности из-за **недостатка квалифицированных рабочих и изношенности или отсутствия необходимого оборудования**.

В то же время, в годовом интервале, наблюдалось определенное замедление негативных тенденций, преобладающих в динамике большинства факторов.

Прежде всего, это касается снижения относительно апреля прошлого года доли руководителей, ссылавшихся на **высокий уровень налогообложения**, с 44 до 40%. На высокое влияние данного фактора чаще всего указывали руководители промышленных предприятий, выпускающих кожу, обувь и изделия из кожи (50%), обрабатывающих древесину и производящих изделия из дерева (49%).

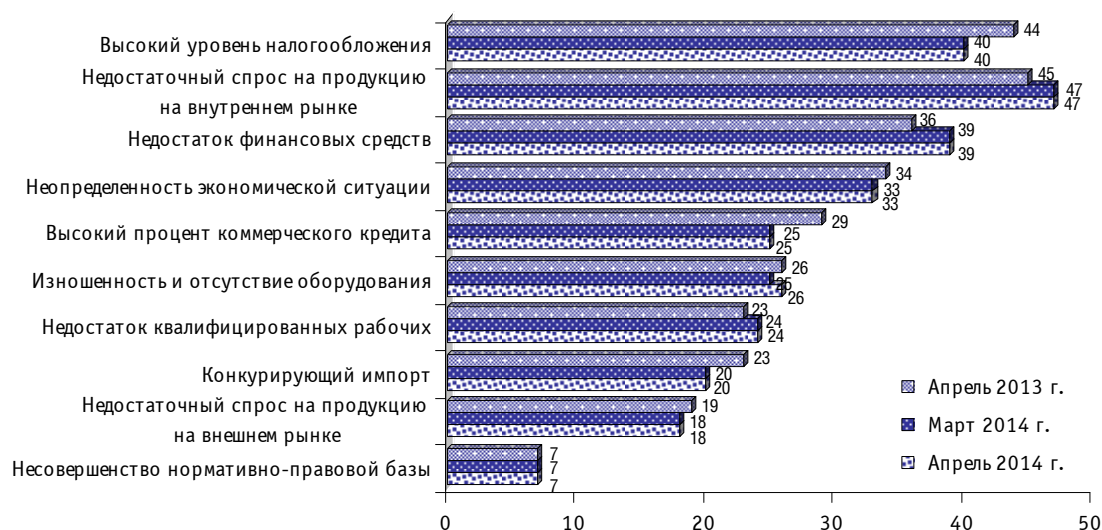
*Рис. 12. Оценка лимитирующего фактора «высокий уровень налогообложения» по видам деятельности в апреле 2014 г.  
Доля организаций соответствующего вида деятельности от их общего числа, %*



Одновременно по сравнению с соответствующим периодом прошлого года продолжилось усиление (с 36 до 39%) негативного воздействия на бизнес фактора **«недостаток финансовых средств»**. Более заметное его проявление отмечалось в организациях, производящих и распределяющих электроэнергию, газ и воду (64%), обрабатывающих древесину и производящих изделия из дерева (47%).

Рис. 13. Оценка факторов, ограничивающих рост производства  
промышленных организаций

Доля организаций от их общего числа, %



Несмотря на фоновое увеличение позитивных оценок респондентов по отдельным операционным показателям, характеризующим деловую активность промышленных предприятий в последние два месяца, говорить о начавшемся выходе отрасли из стагнационного режима функционирования пока еще рано. Вместе с тем, нельзя не отметить улучшение настроений руководителей предприятий обрабатывающих видов промышленной деятельности. Можно с осторожностью предположить, что начинает сказываться позитивный эффект мягкой девальвации национальной валюты, наблюдаемый в последнее время. Однако, учитывая достаточно позитивный опыт импортозамещения, наблюдавшийся в «последефолтный» период с 1999 г., данный процесс занимает значительно большее время и, главное, проявляется после снижения рубля минимум на 30–50%. Сегодняшнее пятнадцатипроцентное снижение вряд ли может акцентировано влиять на реальное включение механизма импортозамещения. Скорее всего, у респондентов из обрабатывающих видов деятельности психологически улучшилось настроение от возможности составить ценовую конкуренцию импорту на российском промышленном рынке.

Анализ результатов конъюнктурных предпринимательских опросов позволяет утверждать, что на российском рынке промышленной продукции функционируют экономические агенты, в большей степени различающиеся между собой по уровню интенсивности производственной активности.

Исходя из мнений участников опроса, можно констатировать, что примерно 17–19% от общей совокупности предприятий, работающих на промышленном рынке в настоящее время, находятся в фазе экономического роста. Эти достаточно рентабельные и конкурентоспособные предприятия имеют хорошую финансовую базу собственных ресурсов, позволяющую практически безболезненно брать кредитные средства на развитие производства. Как правило, они отличаются относительно высокой производительностью труда и располагают необходимым кадровым потенциалом. Многие из них ведут активную внешнеэкономическую деятельность и опираются в своем развитии на использование интенсивных факторов роста в виде модернизационных, инновационных, инвестиционных и других механизмов. Причем предприятия данной категории можно найти практически в любом виде промышленной деятельности с преобладанием их в добывающих производ-

ствах. Следует отметить, что именно эти предприятия «первого эшелона» сегодня удерживают отрасль в целом от сползания в состояние рецессии.

На противоположном конце рейтинга располагаются «аутсайдеры», составляющие 18–20% от общей совокупности. Эти предприятия давно находятся в состоянии рецессии, а часть из них – в кризисном состоянии, балансируя на грани банкротства. Данная категория экономических агентов зачастую работает с отрицательной добавленной стоимостью и превышением критического долга.

Существуют эти предприятия, в первую очередь, за счет квазимонопольного положения и отсутствия конкуренции на местных рынках, а также за счет скрытого или явного субсидирования из местных бюджетов, в том числе, в целях сохранения хоть какого-то заработка для населения, особенно проживающего в депрессивных районах.

Указанная категория предприятий является основным «драйвером», тянущим промышленность в фазу рецессии.

Необходимо обратить внимание, что производительность и оплата труда между предприятиями «первого эшелона» и «аутсайдерами» могут различаться в разы, естественно, в пользу первых. При этом подобная ситуация может наблюдаться на предприятиях одного и того же вида промышленной деятельности и даже примерно с одной номенклатурой производимой продукции.

К сожалению, необходимо констатировать, что за последний год, хотя и мало заметно, но наблюдается негативная тенденция сокращения доли предприятий «первого эшелона» и увеличение доли предприятий «аутсайдеров».

В середине рейтинга находится наиболее многочисленная часть предприятий (примерно 55–65%), которые в настоящее время функционируют по стагнационному сценарию. К этой категории относятся предприятия, располагающие меньшим объемом разного рода ресурсов, особенно финансовых, по сравнению с «первым эшелоном», живущие, в основном, сегодняшним днем. Для большинства из них риски применения интенсивных факторов роста производства являются чрезмерными из-за высокой степени зависимости этих экономических агентов от изменений внешней и внутренней отраслевой конъюнктуры, особенно спросовой и ценовой, а также экономических и политических решений, принимаемых на различных уровнях власти.

Периодически, на непродолжительное время, часть предприятий этой группы, находящихся выше ее среднего уровня, переходит в зону «первого эшелона», а ниже среднего – в зону «аутсайдеров». Все эти кратковременные перемещения во многом зависят от наличия или отсутствия новых производственных заказов и от улучшения или ухудшения экономической конъюнктуры.

Основными задачами, которые необходимо решить исполнительным и законодательным органам всех уровней, имеющим непосредственное отношение к проблеме роста экономики в целом и промышленности в частности, является создание благоприятных условий для ведения бизнеса в стране в виде улучшения предпринимательского климата и институциональной среды. Учитывая, что эффект от реализации данных мер наступит нескоро, сегодня необходимо, в первую очередь, как минимум, не мешать «первому эшелону», минимизировав на ближайшее время введение новых правил игры (налоговых, таможенных и т.д.), которые могут осложнить их функционирование на промышленном рынке. Необходимо точно идентифицировать лидеров «второго эшелона» и создать им условия для перехода в первую группу. Данный маневр может в кратчайший период, до наступления эффекта от решения базовых проблем, повлиять на ускорение роста промышленного производства в целом.

С аутсайдерами ситуация самая сложная. По-хорошему их надо вообще вывести с рынка. Однако запуск данного механизма однозначно вызовет социальные потрясения, и может негативно повлиять на один из самых благоприятных индикаторов российской экономики – уровень безработицы. Второй вариант – принципиально поменять менеджмент этой группы предприятий, и, может быть, если позволяет производственная база, вид деятельности. Скорее всего, надо использовать оба варианта одновременно с приоритетом второго.



## РАСПРЕДЕЛЕНИЕ ОЦЕНОК ИЗМЕНЕНИЯ ПОКАЗАТЕЛЕЙ ДЕЯТЕЛЬНОСТИ ПРОМЫШЛЕННЫХ ОРГАНИЗАЦИЙ (без сезонной составляющей)

Таблица 1

**Спрос на продукцию**  
Доля от числа обследованных организаций, %

	Уровень текущего месяца			В текущем месяце по сравнению с предыдущим месяцем			Перспективы изменения в ближайшие 3 месяца		
	больше, чем необходимо	достаточный	меньше, чем необходимо	увеличение	без изменения	уменьшение	увеличение	без изменения	уменьшение
<b>2012</b>									
Апрель	4	72	24	17	68	15	28	61	11
Май	4	71	25	16	69	15	28	61	11
Июнь	5	72	23	18	68	14	28	61	11
Июль	6	70	24	16	69	15	29	61	10
Август	4	71	25	17	69	14	29	61	10
Сентябрь	4	72	24	17	70	13	29	61	10
Октябрь	3	74	23	16	70	14	29	61	10
Ноябрь	4	73	23	19	67	14	30	60	10
Декабрь	4	73	23	19	67	14	31	59	10
<b>2013</b>									
Январь	1	73	26	18	69	14	31	61	9
Февраль	3	71	26	18	69	13	31	60	9
Март	2	71	27	17	68	15	31	59	10
Апрель	2	70	28	16	68	16	30	58	12
Май	2	70	28	17	67	16	30	58	12
Июнь	5	63	32	17	67	16	29	60	11
Июль	4	62	34	16	68	16	30	60	20
Август	3	63	34	17	67	16	30	61	9
Сентябрь	3	63	34	17	67	16	30	60	10
Октябрь	3	62	35	17	67	16	31	59	10
Ноябрь	3	63	34	18	70	12	32	59	9
Декабрь	3	64	33	19	68	13	32	60	8
<b>2014</b>									
Январь	3	64	33	18	70	12	29	61	10
Февраль	3	63	34	17	69	14	27	62	11
Март	3	63	34	16	68	16	28	60	16
Апрель	3	63	34	16	68	16	28	59	15



**Выпуск основного вида продукции в натуральном выражении**  
Доля от числа обследованных организаций, %

	Уровень текущего месяца			В текущем месяце по сравнению с предыдущим месяцем			Перспективы изменения в ближайшие 3 месяца		
	больше, чем необходимо	достаточный	меньше, чем необходимо	увеличение	без изменения	уменьшение	увеличение	без изменения	уменьшение
<b>2012</b>									
Апрель	7	70	23	21	63	16	30	60	10
Май	5	72	23	20	64	16	29	59	12
Июнь	7	72	21	21	63	16	31	58	11
Июль	7	71	22	20	63	17	31	60	9
Август	7	71	22	22	62	17	31	60	9
Сентябрь	7	72	21	22	62	16	31	60	9
Октябрь	7	71	22	21	62	17	30	59	11
Ноябрь	7	73	20	23	61	16	32	58	10
Декабрь	7	73	20	22	63	15	31	60	9
<b>2013</b>									
Январь	1	78	21	22	63	15	33	58	9
Февраль	2	77	21	22	62	16	32	59	9
Март	2	76	22	20	63	17	32	57	11
Апрель	2	76	22	18	64	18	31	57	12
Май	2	76	22	20	62	18	31	56	13
Июнь	5	70	25	19	64	17	29	61	10
Июль	3	70	27	19	63	18	31	58	11
Август	2	72	26	19	64	17	31	59	10
Сентябрь	2	70	28	19	64	17	32	58	10
Октябрь	2	71	27	20	63	17	32	59	9
Ноябрь	2	72	26	21	65	14	34	58	8
Декабрь	2	75	23	22	64	14	34	58	8
<b>2014</b>									
Январь	2	74	24	22	64	14	32	59	9
Февраль	2	74	24	20	66	14	29	61	10
Март	2	73	25	18	66	16	29	57	12
Апрель	2	73	25	19	63	18	29	59	12

Таблица 3

**Численность занятых**  
Доля от числа обследованных организаций, %

	В текущем месяце относительно фактического объема производства			В текущем месяце по сравнению с предыдущим месяцем			Перспективы изменения в ближайшие 3 месяца		
	больше, чем необходимо	достаточно	меньше, чем необходимо	увеличение	без изменения	уменьшение	увеличение	без изменения	уменьшение
<b>2012</b>									
Апрель	4	86	10	12	75	13	14	77	9
Май	4	86	10	11	76	13	15	76	9
Июнь	4	86	10	11	75	14	16	76	8
Июль	4	86	10	11	74	15	15	77	8
Август	5	85	10	10	75	15	14	78	8
Сентябрь	5	84	11	10	75	15	15	77	8
Октябрь	5	85	10	10	75	15	16	74	10
Ноябрь	4	85	11	11	75	14	15	76	9
Декабрь	3	86	11	12	76	12	15	79	6
<b>2013</b>									
Январь	5	84	11	12	73	15	17	74	9
Февраль	4	85	11	11	75	14	16	75	9
Март	5	84	11	12	74	14	15	75	10
Апрель	6	83	11	11	76	13	16	75	9
Май	6	83	11	11	75	12	16	75	9
Июнь	7	82	11	10	76	14	16	75	9
Июль	7	82	11	10	76	16	15	75	10
Август	7	82	11	9	74	17	17	74	9
Сентябрь	7	82	11	9	75	16	16	74	10
Октябрь	7	82	11	10	75	15	15	75	10
Ноябрь	6	82	12	10	76	14	15	77	8
Декабрь	6	83	11	10	78	12	15	78	7
<b>2014</b>									
Январь	6	83	11	11	75	14	15	75	10
Февраль	7	82	11	10	75	15	14	75	11
Март	7	81	12	9	76	15	14	74	12
Апрель	8	81	11	10	75	15	15	73	12

**Обеспеченность собственными финансовыми средствами**  
Доля от числа обследованных организаций, %

	В текущем месяце по сравнению с предыдущим месяцем			Перспективы изменения в ближайшие 3 месяца		
	увеличение	без изменения	уменьшение	увеличение	без изменения	уменьшение
<b>2012</b>						
Апрель	11	74	15	22	67	11
Май	13	71	16	22	67	11
Июнь	13	71	16	21	67	10
Июль	13	70	17	22	68	10
Август	13	71	16	22	68	10
Сентябрь	13	71	16	22	69	9
Октябрь	13	70	17	23	67	10
Ноябрь	15	69	16	24	67	9
Декабрь	14	73	13	24	69	7
<b>2013</b>						
Январь	14	72	14	24	68	8
Февраль	13	72	15	25	67	8
Март	13	71	16	25	65	10
Апрель	13	70	17	25	64	11
Май	13	70	17	25	64	11
Июнь	12	69	19	24	64	12
Июль	13	67	20	24	64	12
Август	13	69	18	24	65	11
Сентябрь	13	69	18	24	65	11
Октябрь	12	70	18	24	66	10
Ноябрь	14	71	15	25	66	9
Декабрь	14	71	15	26	65	9
<b>2014</b>						
Январь	15	70	15	23	68	9
Февраль	13	71	16	23	67	10
Март	13	70	17	23	65	12
Апрель	12	69	19	23	63	14

Таблица 5

**Цены на реализуемую продукцию**  
Доля от числа обследованных организаций, %

	В текущем месяце по сравнению с предыдущим месяцем			Перспективы изменения в ближайшие 3 месяца		
	увеличение	без изменения	уменьшение	увеличение	без изменения	уменьшение
<b>2012</b>						
Апрель	11	86	3	22	76	2
Май	12	84	4	23	75	2
Июнь	13	84	3	27	71	2
Июль	17	79	4	28	70	2
Август	16	80	4	25	73	2
Сентябрь	16	81	3	23	75	2
Октябрь	15	82	3	22	75	3
Ноябрь	13	83	4	20	78	2
Декабрь	13	83	4	19	79	2
<b>2013</b>						
Январь	13	83	4	22	76	2
Февраль	12	84	4	21	76	3
Март	11	84	5	21	76	3
Апрель	11	85	4	22	76	2
Май	11	84	5	22	75	3
Июнь	11	84	5	23	74	3
Июль	13	82	5	22	75	3
Август	14	81	5	19	77	4
Сентябрь	12	83	5	19	78	3
Октябрь	11	85	4	19	78	3
Ноябрь	12	85	3	19	79	2
Декабрь	13	84	3	18	80	2
<b>2014</b>						
Январь	9	88	3	16	82	2
Февраль	10	86	4	17	79	4
Март	11	85	4	19	77	4
Апрель	12	85	3	21	77	2

**Динамика среднего уровня загрузки производственных мощностей  
в промышленных организациях различных видов деятельности, %**

	2013	2014			
	апрель	январь	февраль	март	апрель
<b>Промышленность, в целом</b>	<b>64</b>	<b>63</b>	<b>63</b>	<b>63</b>	<b>64</b>
Добыча полезных ископаемых	69	65	65	65	65
Добыча топливно-энергетических полезных ископаемых	72	69	69	69	68
Добыча полезных ископаемых, кроме топливно-энергетических	63	62	62	62	61
Обрабатывающие производства	66	64	63	63	64
Производство пищевых продуктов (включая напитки) и табака	61	59	60	59	59
Текстильное и швейное производство	68	68	70	69	69
Производство кожи, обуви и изделий из кожи	67	68	67	66	66
Обработка древесины и производство изделий из дерева	69	63	63	65	66
Целлюлозно-бумажное производство, издательская и полиграфическая деятельность	66	64	65	64	63
Производство кокса и нефтепродуктов	75	79	78	78	76
Химическое производство	67	66	66	66	64
Производство резиновых и пластмассовых изделий	66	66	66	66	66
Производство прочих неметаллических минеральных продуктов	67	63	62	63	64
Металлургическое производство и производство готовых металлических изделий	67	64	65	64	65
Производство машин и оборудования	63	62	62	62	62
Производство электрооборудования, электронного и оптического оборудования	66	63	61	63	65
Производство транспортных средств и оборудования	62	59	59	59	59
Прочие производства	67	64	65	64	64
Производство и распределение электроэнергии, газа и воды	60	61	62	61	60

**Динамика оценок изменения показателей деятельности  
базовых<sup>5</sup> промышленных организаций (без сезонной составляющей)  
Балансы, %**

	2013	2014			
	апрель	январь	февраль	март	апрель
Индекс предпринимательской уверенности	-3	-7	-5	-3	-4
Спрос на продукцию	3	-3	3	6	2
Выпуск основного вида продукции в натуральном выражении	1	1	7	8	1
Численность занятых	-5	-10	-12	-10	-10
Обеспеченность собственными финансовыми средствами	-4	-4	-2	-1	-5
Прибыль	-9	-11	-11	-11	
Цены на реализуемую продукцию	5	6	8	12	16
Цены на сырье и материалы	26	23	27	33	33
Средний уровень загрузки производственных мощностей, %	65	62	63	63	63

<sup>5</sup> Согласно методологии Федеральной службы государственной статистики, к базовым относятся организации, производящие наибольший объем продукции в своем виде деятельности.