



МИНИСТЕРСТВО ОБРАЗОВАНИЯ И НАУКИ РОССИЙСКОЙ ФЕДЕРАЦИИ



ВЫСШАЯ ШКОЛА ЭКОНОМИКИ
НАЦИОНАЛЬНЫЙ ИССЛЕДОВАТЕЛЬСКИЙ УНИВЕРСИТЕТ

М ОНИТОРИНГ ЭКОНОМИКИ ОБРАЗОВАНИЯ

Стратегии руководителей учреждений
профессионального образования

Информационный бюллетень

2014 • 5 [79]



МИНИСТЕРСТВО ОБРАЗОВАНИЯ И НАУКИ РОССИЙСКОЙ ФЕДЕРАЦИИ



ВЫСШАЯ ШКОЛА ЭКОНОМИКИ
НАЦИОНАЛЬНЫЙ ИССЛЕДОВАТЕЛЬСКИЙ УНИВЕРСИТЕТ

МОНИТОРИНГ **ЭКОНОМИКИ** ОБРАЗОВАНИЯ

**Стратегии руководителей учреждений
профессионального образования**

Информационный бюллетень

2014 • **5** [79]

МОСКВА

УДК 377(06)
ББК 74.5
С83

Редакционная коллегия:

Л.М. Гохберг, Л.Д. Гудков, Н.В. Ковалева, Я.И. Кузьминов (главный редактор)

Авторы:

Я.И. Кузьминов, Д.Ю. Мигунова

Стратегии руководителей учреждений профессионального образования. Информационный бюллетень. — Москва : Национальный исследовательский университет «Высшая школа экономики», 2014. — 60 с. — (Мониторинг экономики образования ; № 5 (79)).
ISBN 978-5-9904918-7-8

В информационном бюллетене описаны и охарактеризованы стратегии руководителей учреждений профессионального образования: начального, среднего, высшего. Обследование 2013 г. сформировано с учетом необходимости сохранения его мониторингового характера и одновременно ориентируется на актуальные проблемы профессионального образования, связанные как с изменением внешних условий (сокращение спроса из-за демографического спада и невысоких доходов основной части населения, повышение спроса со стороны рынка труда на квалифицированных исполнителей), так и внутренних, неотделимых от образовательной политики государства (упразднение программ начального профессионального образования, распространение сетевой формы реализации образовательных программ, развитие международного сотрудничества в сфере образования, меры по повышению качества образовательных услуг, доступность и открытость информации об образовательных учреждениях и др.).

УДК 377(06)
ББК 74.5

ISBN 978-5-9904918-7-8

© Национальный исследовательский университет
«Высшая школа экономики», 2014
При перепечатке ссылка обязательна

СОДЕРЖАНИЕ

Введение	4
Образовательные стратегии	6
Условия реализации образовательных стратегий	6
Образовательные стратегии на этапе приема	7
Образовательные стратегии на этапе обучения	12
Образовательные стратегии на этапе выпуска	17
Экономические стратегии	21
Ценовая политика	21
Финансовая политика	24
Кадровая политика	26
Оплата труда преподавателей	26
Оценки последствий реорганизации учреждений профессионального образования.	31
Оценка мониторинга деятельности федеральных образовательных учреждений высшего профессионального образования (оценка эффективности деятельности вузов)	33
Заключение	35
Приложения	37

ВВЕДЕНИЕ

Опросы руководителей учреждений профессионального образования являются составной частью мониторинга экономики образования (МЭО). Они проводятся начиная с 2003 г.¹ ежегодно. Результаты опросов регулярно публикуются на сайте МЭО² и в информационных бюллетенях³. Обследования руководителей учреждений профессионального образования собирают информацию для ключевых показателей экспресс-анализа деятельности учебных заведений, необходимого для осуществления текущего контроля функционирования системы образования регулирующими органами. Такая информация достаточно полно охватывает конечные результаты мероприятий, разработанных для решения указанных выше проблем. Для этого в опросных листах предусмотрены блоки вопросов, которые задаются респондентам в каждом обследовании (или с некоторой периодичностью).

Целью обследований руководителей учреждений профессионального образования является определение степени согласованности стратегий с целями государства и реалиями развития общества и информирование всех заинтересованных сторон о результатах для того, чтобы были своевременно внесены необходимые коррективы. Под стратегией образовательного учреждения понимается устойчивый последовательный выбор способов действия на пути к достижению целей в условиях ограниченного набора ресурсов.

Предметом исследования являются представления руководителей о рынке образовательных услуг, их видение современного состояния и перспектив развития своих учреждений (они выступают одновременно как эксперты и как лица, принимающие ответственные решения в области профессионального образования).

Стратегии руководителей учреждений профессионального образования рассматриваются по основным направлениям политики учреждений: прежде всего образовательной (описывается последовательно, сначала в отношении приема учащихся, затем направления совершенствования образовательных программ и, наконец, стратегии трудоустройства выпускников), ценовой, финансовой, кадровой, а также политики в сфере науки. По каждому направлению сначала приводятся оценки условий деятельности учреждения, важные именно с точки зрения реализации стратегий в данном направлении.

В каждой волне исследуются факторы, влияющие на выбор той или иной стратегии. К таким факторам относятся представления руководителей о положении учебного заведения на рынке образовательных услуг и на рынке труда, что в последние годы становится все более актуальным в связи с продолжающимся демографическим спадом и невысокими доходами основной части населения. Рассматриваются также результаты образовательной политики государства. В качестве факторов учитываются форма собственности учебного заведения (государственное или негосударственное), тип населенного пункта, в котором оно расположено, отраслевая принадлежность.

Система показателей построена по модульному принципу, в соответствии с которым формируются тематические блоки, содержащие основные показатели (динамика которых отслеживается ежегодно) и дополнительные показатели (более подробно иллюстрирующие изучаемые явления), которые вводятся только один раз или периодически (*Приложение 1*).

¹ Всего было проведено 9 таких опросов – 2003 г., 2005–2012 гг.

² Частотные распределения результатов опросов руководителей учреждений профессионального образования приведены в разделе «Результаты» (<http://education-monitoring.hse.ru/part2.html>).

³ См. информационные бюллетени МЭО № 3 (5) за 2004 г., № 4 (22) за 2006 г., № 1 (36) за 2009 г., № 1 (41), № 7 (47) за 2010 г., № 4 (51) за 2011 г., № 5 (59) за 2012 г. и № 3 (66) за 2013 г.

Программы обследований 2013 г. сформированы с учетом необходимости сохранения его мониторингового характера и одновременно ориентируются на актуальные проблемы профессионального образования, связанные как с изменением внешних (сокращение спроса из-за демографического спада и невысоких доходов основной части населения, повышение спроса со стороны рынка труда на квалифицированных исполнителей), так и внутренних условий, связанных с образовательной политикой государства (упразднение программ начального профессионального образования, распространение сетевой формы реализации образовательных программ, развитие международного сотрудничества в сфере образования, меры по повышению качества образовательных услуг, доступность и открытость информации об образовательных учреждениях и др.).

Основной гипотезой исследования является предположение о том, что стратегии учреждений профессионального образования не в полной мере согласованы с целями государства и реалиями развития общества. Степень согласованности проявляется в спектре мероприятий по реализации образовательной, финансовой, кадровой и научной политики учреждений, которые раскрываются в ответах руководителей учреждений профессионального образования на фактические вопросы и в оценках тех или иных явлений.

Спецификой обследования 2013 г. является углубленное изучение проблем, связанных с реализацией Федерального закона «Об образовании в Российской Федерации», принятого в 2012 г., в части профессионального образования.

Сбор информации осуществляется методами, наиболее удобными для респондентов. На практике используется как самозаполнение, так и личное интервью, а также пересылка опросного листа и заполненной анкеты по электронной почте или по факсу. Проверка работы интервьюеров осуществляется выборочным телефонным контролем (около 40% полученных анкет).

Основная задача процедуры отбора учебных заведений — обеспечить достаточное количество учреждений всех трех уровней профессионального образования для получения репрезентативных данных по России. Для этой цели в выборку включается не менее 1000 учреждений ВПО (850 государственных и 150 негосударственных вузов; 2/3 — головные учреждения, 1/3 — филиалы); 400 учреждений СПО, что составляет около 14% всех российских учреждений СПО и 300 учреждений НПО — это почти каждое десятое учреждение этого уровня (*Приложение 2*). Процедура выборки включает следующие этапы: расчет количества учебных заведений в каждом сегменте в каждом федеральном округе; отбор учебных заведений с помощью процедуры случайной выборки.

ОБРАЗОВАТЕЛЬНЫЕ СТРАТЕГИИ

Условия реализации образовательных стратегий

В каждой волне обследований руководителям учреждений профессионального образования задаются вопросы об обеспеченности учебных заведений различного рода ресурсами, а респонденты в свою очередь дают количественные и качественные оценки их ресурсного потенциала.

Обеспеченность ресурсами. В количественном отношении респонденты оценивают обеспеченность разными видами ресурсов в процентах к необходимому уровню. Им предлагается оценить 15 видов ресурсов, включая преподавательские кадры и административно-управленческий персонал, основные элементы материально-технической базы, в том числе информационные средства, а также учебные и компьютерные программы и средства для повышения качества преподавания. При анализе используются понятия «пороговый уровень» (80%) и «критический уровень» (60%). В качественном отношении состояние тех же ресурсов (кроме финансовых) оценивалось в терминах «хорошее», «удовлетворительное» и «плохое».

Высокий уровень обеспеченности (около 80% и выше) в учреждениях всех трех уровней образования отмечен по следующим видам ресурсов: кадры (преподаватели и административно-управленческий персонал), учебные площади, мебель и инвентарь, общежития, доступ к сети Интернет (*Приложение 3*). Вузы и учреждения среднего профессионального образования, кроме того, довольно хорошо обеспечены современными учебными программами (в НПО показатель ниже – 77%).

Еще по пяти видам ресурсов показатели выше уровня 80% отмечены только в вузах: учебным оборудованием (в учреждениях СПО и НПО обеспеченность 74–73%), компьютерными программами и базами данных (в СПО – 71%, в НПО – 66%⁴), научной периодикой и научной литературой (в СПО – 66%, в НПО – 57%⁵), учебной и учебно-методической литературой (в СПО – 74%, в НПО – 73%), а также компьютерами и информационной техникой (в СПО – 77%, в НПО – 72%⁶). Ниже этого уровня оказалась обеспеченность научным оборудованием и приборами: в вузах она составляет 74% от необходимого уровня, в учреждениях НПО – 62%, а в учреждениях СПО – 57%.

По свидетельству руководителей учреждений профессионального образования, обеспеченность средствами для повышения квалификации преподавателей (в ВПО – 71%, в СПО (чуть выше) – 73%, в НПО – 68%), средствами для стимулирования преподавательской деятельности (на всех трех уровнях примерно 66–67%)⁷ и ресурсами для инклюзивного образования⁸ (в ВПО – 53%, в СПО и НПО – 45–46%, при этом большая часть учреждений СПО и НПО вообще не располагают данными ресурсами) достаточно низкая.

⁴ Наблюдается положительная динамика. По сравнению с 2003 г. данный показатель по учреждениям СПО вырос на 13%, для НПО – на 20%.

⁵ По учреждениям НПО обеспеченность научной периодикой и научной литературой по отношению к необходимому уровню сократилась почти на 10% по сравнению с прошлым годом.

⁶ По учреждениям НПО наблюдается положительная динамика – по сравнению с 2003 г. данный показатель вырос почти на 20%.

⁷ Однако наблюдается небольшая положительная динамика (по сравнению с 2003 г. данный показатель для учреждений ВПО вырос на 14%, для СПО – на 21%, для НПО – на 18%).

⁸ Совместное обучение здоровых людей и людей с ограниченными возможностями здоровья. Ресурсы для инклюзивного образования включают в себя оснащенность пандусами, специализированными лифтами и т.п.

Качество ресурсов. За десятилетний период наиболее высокие оценки *качества имеющихся ресурсов* на всех трех уровнях профессиональных учреждений наблюдаются по кадрам: преподавателям и административно-управленческому персоналу (*Приложение 4*).

На уровне ВПО высоко оценивается (75% ответов респондентов и выше) качество учебных программ и учебной литературы, а также качество доступа к сети Интернет (по этому параметру наметилась положительная динамика по всем уровням профессионального образования). По остальным видам ресурсов оценки хуже, и имеется большой разрыв между учреждениями высшего, среднего и начального профессионального образования в пользу вузов. Причем если по вузам по любым позициям перевешивают оценки «хорошее качество»⁹, то на уровне среднего и начального профессионального образования выделяются позиции, где преобладают оценки «удовлетворительное качество»: научное и учебное оборудование, компьютерные программы, базы данных и научная литература, а на уровне НПО – в том числе качество компьютеров и учебной литературы.

Негативные оценки «плохое качество» чаще всего ставились на уровне НПО и СПО. Данные оценки касались следующих ресурсов: научное и учебное оборудование, научная и учебная литература, компьютерные программы и базы данных. Руководители учреждений НПО также достаточно негативно оценивают доступ к сети Интернет («плохое качество» отмечают 6% опрошенных против 3% среди руководителей техникумов и 1% среди ректоров).

Негативные оценки среди руководителей учреждений ВПО отмечаются только по ресурсам для инклюзивного обучения (17% против 13–14% в учреждениях НПО и СПО).

Доступ к сети Интернет имеют все обследованные вузы и почти все учреждения среднего и начального профессионального образования. Однако не все из них предоставляют возможность студентам пользоваться Интернетом: 95% вузов (95% государственных и 94% негосударственных), 86% техникумов и только 80% профессиональных училищ. (*Приложение 5*).

Предоставление информации об учебном заведении для обучающихся. Судя по динамике анализируемых показателей, учреждения профессионального образования, с одной стороны, становятся все более открытыми (информация различного характера становится доступной как по запросу, так и на стендах и сайтах), с другой – данная информация все чаще доступна на сайтах учебных заведений.

Сведения о реализуемых образовательных программах предоставляют практически все учебные заведения, около 80% публикуют данную информацию на сайте образовательного учреждения, 60–65% вывешивают ее на стендах (*табл. 1*). Большая часть учреждений также публикует на сайтах сведения о преподавательском составе, чуть реже данная информация предоставляется на стендах, еще реже по запросу.

Все чаще на сайтах вузов и учреждений СПО и НПО можно ознакомиться с отчетами об образовательной и научной деятельности, финансовом плане и бюджете. Информацию о трудоустройстве выпускников по запросу предоставляет практически каждое второе учебное заведение ВПО, СПО и НПО.

Образовательные стратегии на этапе приема

Мероприятия по привлечению обучающихся. Для привлечения обучающихся профессиональные учреждения предпочитают живое общение: чаще всего устраивают дни открытых дверей (84–87% учреждений на всех трех уровнях); участвуют в выставках, ярмарках образовательных услуг (69–72%). Учреждения СПО и НПО немного чаще, чем учреждения ВПО, проводят профориентационную работу с выпускниками школ и их родителями. Несколько реже (половина вузов и около трети учреждений СПО и НПО) проводятся олимпиады и конкурсы, концерты и фестивали, выступления агитбригад (*табл. 2*).

Более 2/3 учреждений всех уровней используют коммерческую рекламу – объявления в газеты, ролики на радио и телевидение (учреждения НПО чаще остальных используют данный ресурс). Дают объявления в специализированные издания и используют

⁹ Исключая ресурсы для инклюзивного образования, качество которых 29% ректоров оценивают как «удовлетворительное» (против 16% руководителей учреждений СПО и НПО).

Таблица 1. Доступ к информации об учебном заведении
(в % от числа опрошенных)

Год проведения опроса	ВПО				СПО				НПО			
	2006	2007	2009	2013	2006	2007	2009	2013	2006	2007	2009	2013
Об учебных программах курсов (2013 – о реализуемых образовательных программах)												
По запросу	70	69	61	35	59	67	53	37	58	60	42	35
На сайте	41	48	53	94	15	24	31	90	8	14	15	82
На стендах	37	45	36	65	48	58	42	61	40	46	40	59
Не предоставляем	4	5	6	1	7	8	15	1	8	12	17	2
Не имеем	1	1	1	1	2	2	3	2	6	3	6	1
Нет ответа	3	1	1	0	4	1	3	0	3	3	5	0
Списка и CV преподавателей (2013 – сведений о преподавательском составе)												
По запросу	39	40	33	32	36	35	28	31	37	38	22	36
На сайте	28	35	40	88	6	11	18	84	4	8	7	80
На стендах	24	31	22	47	18	21	17	37	14	21	16	39
Не предоставляем	26	23	29	1	38	38	38	2	34	33	43	3
Не имеем	3	5	6	1	6	7	9	2	7	9	12	1
Нет ответа	6	2	2	0	8	3	7	0	8	4	6	0
Отчетов о выполненных научных работах (2013 – отчет о научной деятельности)												
По запросу	29	27	23	37	18	19	9	13	16	14	8	13
На сайте	27	37	37	70	6	10	12	30	5	7	4	25
На стендах	23	31	23	25	15	19	12	12	15	14	6	11
Не предоставляем	31	30	36	4	24	31	32	4	24	28	39	4
Не имеем	5	5	5	7	35	30	35	57	41	39	39	63
Нет ответа	7	2	2	0	10	3	7	0	7	6		0
О финансовом плане, бюджете учебного заведения (2013 – о финансовых показателях)												
По запросу	20	16	13	43	19	18	14	36	25	25	13	41
На сайте	4	5	9	50	1	1	2	62	2	3	3	59
На стендах	3	4	4	9	3	5	2	11	5	7	3	10
Не предоставляем	67	72	73	18	64	70	71	13	59	57	67	12
Не имеем	4	5	4	4	6	6	6	5	6	7	8	5
Нет ответа	6	2	2	0	8	4	7	0	6	4	7	0
Отчет об образовательной деятельности												
По запросу				36				31				33
На сайте				80				82				79
На стендах				26				25				32
Не предоставляем				3				2				3
Не имеем				2				2				3
Нет ответа				0				0				0
Сведения о трудоустройстве и адаптации выпускников												
По запросу				46				43				44
На сайте				64				67				68
На стендах				34				29				24
Не предоставляем				5				5				7
Не имеем				6				5				5
Нет ответа				0				0				0

Вопрос: Каков порядок предоставления обучающимся, абитуриентам и их родителям следующих видов информации о Вашем учебном заведении?

Таблица 2. Рекламные мероприятия для привлечения обучающихся
(в % от числа опрошенных)

Год проведения опроса	ВПО						СПО						НПО					
	2006	2007	2008	2010	2012	2013	2006	2007	2008	2010	2012	2013	2006	2007	2008	2010	2012	2013
Коммерческая реклама в газетах, по радио	83	83	79	78	74	62	81	81	76	76	73	63	79	74	77	75	69	71
Объявления в специализированных изданиях	80	82	77	74	68	61	67	70	70	65	60	57	56	55	63	58	52	54
Рекламные плакаты, щиты	51	51	47	52	52	46	46	47	46	44	46	42	56	59	52	44	41	46
Расклейка небольших рекламных объявлений	33	31	31	30	29	29	47	52	51	48	42	39	62	66	65	59	51	56
Дни открытых дверей	79	85	84	87	83	85	82	82	84	88	90	87	86	87	86	81	83	84
На нашем сайте в Интернете	78	83	82	80	77	76	38	50	58	63	67	68	23	36	38	46	60	60
Участие в выставках, ярмарках образовательных услуг, вакансий		75	74	74	71	69		71	74	80	74	72		79	81	76	71	70
Профориентационная работа с выпускниками школ и их родителями		72	71	70	69	71		78	79	84	78	76		85	84	81	77	80
Концертно-фестивальная деятельность, агитбригады		34	27	31	30	29		40	38	40	40	36		38	38	31	28	34
Олимпиады, конкурсы		51	49	48	46	51		38	32	26	28	38		38	30	24	24	32
Другие мероприятия	14	2	6	7	5	5	14	3	6	7	5	5	17	3	5	4	3	5
Никакие мероприятия не проводились	1	0	1	0	0	2	1	3	1	1	0	0	2	3	0	1	0	1
Наше учебное заведение хорошо известно и в рекламе не нуждается	1	1	1	3	1	1	2	1	3	3	1	2	1	0	0	2	1	2

Вопрос: Проводило ли в текущем учебном году Ваше учебное заведение какие-либо рекламные мероприятия для привлечения учащихся (абитуриентов)?

собственный сайт в Интернете чаще вузы. Стоит также отметить, что чем ниже уровень учреждения профессионального образования, тем более предпочтительным способом привлечения абитуриентов выступает расклейка небольших рекламных объявлений.

Помимо проведения специальных рекламных мероприятий для привлечения абитуриентов все учреждения профессионального образования ведут определенную работу с учреждениями предшествующего уровня, однако акцент делается на разные виды работ. Так, преподаватели московских и государственных вузов чаще, чем преподаватели из других учреждений, ведут часть основных и дополнительных предметов в учреждениях предшествующего уровня (табл. 3). Подготовительные курсы чаще организуют региональные и государственные вузы, чем техникумы и ПТУ. Профориентация очень популярна среди учреждений НПО (32% ответов респондентов) и СПО (особенно среди московских и государственных учреждений)

Сегментирование рынка труда. Сегменты рынка, на которые рассчитаны основные образовательные программы, в соответствии с оценками руководителей учреждений профессионального образования в 2013 г. распределились следующим образом. Вузов, ориентированных на подготовку специалистов для местного рынка труда (город, район), оказалось 10%, областного масштаба — 22%, федерального — 16% (отрицательная динамика), всероссийского — 25%, 22% осуществляют подготовку для России и ближнего зарубежья (по последним двум пунктам наблюдается положительная динамика), 4% — для России, ближнего и дальнего зарубежья (табл. 4а). Московские вузы преимущественно ориентируются на Россию в целом, захватывая ближнее зарубежье (более 2/3 обследованных вузов), либо на местный рынок (город, район и область — 1/5 обследованных вузов). В то время как региональные вузы ориентируются на местный рынок и всего 40% — на Россию и ближнее зарубежье (табл. 4б).

На уровне СПО основная масса учреждений (3/4) ориентируется на местные и областные рынки (33 и 37% соответственно), около 11% — на свой федеральный округ и чуть больше — на Россию, 3% охватывают также ближнее зарубежье. Московские техникумы ориентируются в основном только на Москву, тогда как большая часть ре-

Таблица 3. Работа с учреждениями предшествующего уровня по привлечению учащихся: 2013 г.
(в % от числа ответивших)

	ВПО				СПО				НПО
	Москва	Другие регионы	Государственные	Негосударственные	Москва	Другие регионы	Государственные	Негосударственные	
Преподаватели нашего учебного заведения ведут часть основных предметов в этих учреждениях	45	38	45	29	9	25	22	33	27
Преподаватели нашего учебного заведения ведут часть дополнительных предметов в этих учреждениях	61	52	55	50	30	28	28	33	23
В этих учреждениях есть подготовительные курсы от нашего учреждения	27	31	35	20	17	19	19	20	15
Профорентация / дни открытых дверей / встречи с учащимися и их родителями	14	12	10	20	38	27	30	20	32
Другие формы	15	16	15	18	12	19	19	13	13

Вопросы: Проводит ли Ваше учебное заведение работу с учреждениями предшествующего уровня (школы, техникумы и т.п.) по привлечению учащихся? Если да, то в каких формах?

Таблица 4а. Сегменты рынка образовательных услуг учреждений профессионального образования
(в % от числа опрошенных)

Год проведения опроса	ВПО					СПО					НПО				
	2008	2009	2011	2012	2013	2008	2009	2011	2012	2013	2008	2009	2011	2012	2013
Город, район	16	13	14	10	10	37	43	33	33	36	56	58	53	49	40
Область	28	23	23	24	22	37	37	40	41	37	32	33	37	40	44
Федеральный округ	16	20	17	19	16	9	7	11	9	11	3	2	5	4	7
Российская Федерация в целом	23	21	23	23	25	12	9	11	12	12	6	6	5	6	7
Российская Федерация и ближнее зарубежье	15	18	19	18	22	3	2	4	3	3	2	1	0	1	2
Российская Федерация, ближнее и дальнее зарубежье			4	6	4			0	2	0			0	0	0

Таблица 4б. Сегменты рынка образовательных услуг в разных типах учреждений высшего и среднего профессионального образования: 2013 г.
(в % от числа опрошенных)

	ВПО				СПО			
	Москва	Другие регионы	Государственные	Негосударственные	Москва	Другие регионы	Государственные	Негосударственные
Город, район	13	9	7	15	84	24	37	12
Область	6	27	22	23	2	46	36	65
Федеральный округ	0	21	17	15	2	13	11	6
Российская Федерация в целом	37	21	26	23	9	13	12	12
Российская Федерация и ближнее зарубежье	36	18	22	23	2	4	3	6
Российская Федерация, ближнее и дальнее зарубежье	8	3	6	2	0	0	0	0

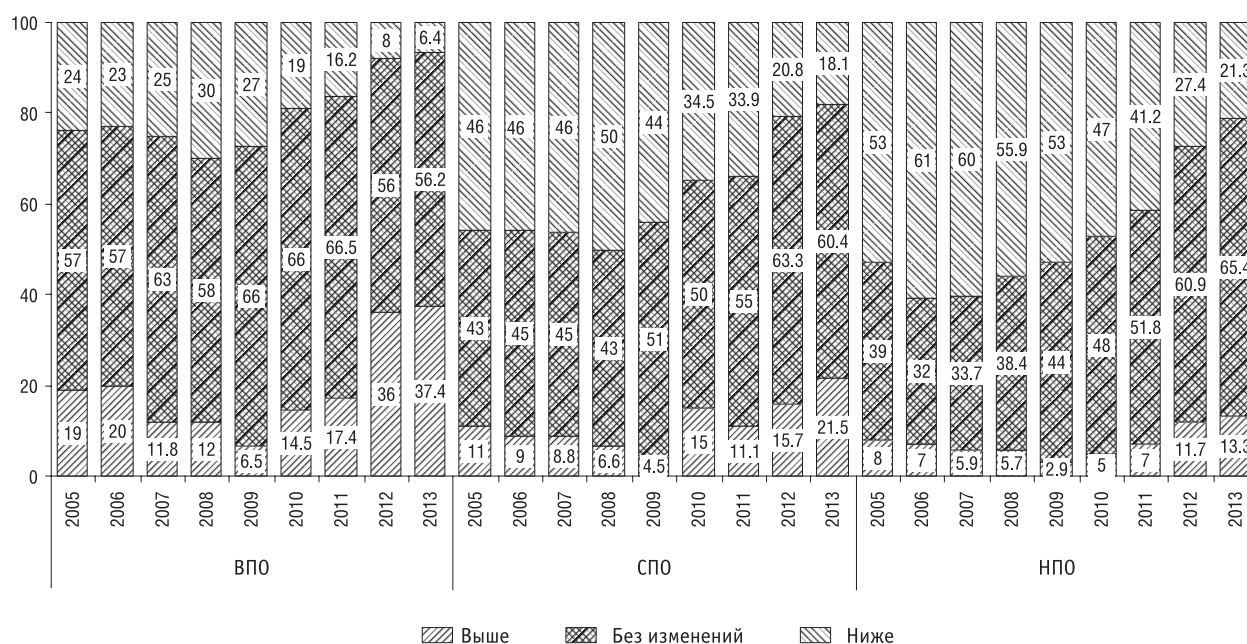
Вопрос: На какой рынок труда ориентировано Ваше учебное заведение с точки зрения основных образовательных программ?

гиональных учебных заведений этого уровня обслуживает и областной, и местный рынки труда.

В НПО местный рынок занимают 40% учреждений, на область работают чуть больше (44%) учреждений, а уникальные образовательные программы, ориентированные на федеральный округ или всю Россию, готовят 7% учреждений этого уровня.

Уровень знаний поступающих. Данные об уровне знаний поступающих собираются с 2005 г. (рис. 1). До 2009 г. оценки ухудшались. Затем произошел перелом в сторону улучшения, и к 2013 г. структура мнений сложилась следующим образом: на снижение уровня знаний поступающих по сравнению с прошлым годом указывают 6% руководителей учреждений из системы ВПО (максимум наблюдался в 2008 г. — 30%), 18% — из СПО (максимум был тоже в 2008 г. — 50%) и 21% — из НПО (максимум в 2006–2007 гг. — 61–60%). В 2013 г. наблюдаются максимальные позитивные оценки уровня знаний обучающихся за весь период обследования: 37% из ВПО, 22% из СПО, 13% из НПО.

Рисунок 1. Уровень знаний поступающих в учреждения профессионального образования
(в % от числа опрошенных)



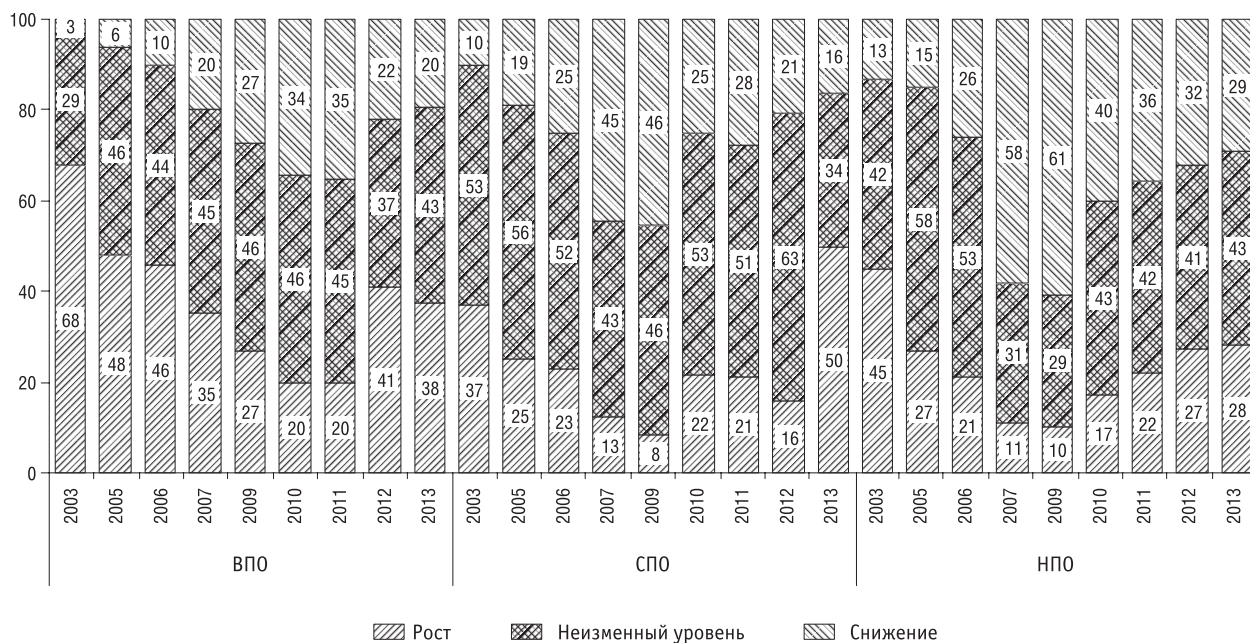
Вопрос: Как бы Вы оценили уровень знаний поступающих в Ваше учебное заведение в этом году по сравнению с прошлым годом?

Что касается оценки приема обучающихся, то стоит отметить положительную динамику данного показателя. Особенно хорошо это прослеживается на примере высшего уровня профессионального обучения: если с 2003 по 2011 г. росло число учреждений, в которых наблюдалось снижение поступающих (с 3 до 35%), то в 2013 г. этот фат фиксируют всего 10% респондентов, а больше трети руководителей вузов отмечают рост числа первокурсников.

На более низких уровнях наихудшая ситуация была зафиксирована в период 2007–2009 гг., а с 2010 г. происходит некоторое улучшение: число руководителей учреждений СПО и НПО, которые отмечали снижение приема обучающихся в 2007–2009 гг., составляло 45–46% и 58–61% соответственно, в 2013 г. практически в два раза меньше респондентов фиксирует данный факт (СПО — 16%, НПО — 29%) (рис. 2).

В 2013 г. 50% респондентов — руководителей СПО отметили рост числа абитуриентов (почти в 3 раза больше по сравнению с 2012 г.). Связано это прежде всего с принятием Закона «Об образовании в РФ», согласно которому ликвидируются учреждения НПО, что и повлекло увеличение числа абитуриентов в учреждениях среднего профес-

Рисунок 2. Оценки динамики приема в учреждения профессионального образования
(в % от числа опрошенных)



Вопрос: Какова динамика за последние три года приема учащихся в Ваше учебное заведение?

сионального образования. В таких условиях учебные заведения вынуждены активизировать свою деятельность по привлечению абитуриентов, менять стратегии в сторону улучшения качества образовательных программ.

Образовательные стратегии на этапе обучения

Разнообразие образовательных программ. Стратегия расширения спектра предлагаемых программ имеет явные преимущества, например, для таких целей, как выявление самых способных учащихся и продолжение их обучения на более высоких уровнях, привлечение наиболее квалифицированных профессионалов к преподавательской деятельности, тиражирование пользующихся спросом программ в дистанционной форме и т.д.

Максимальное разнообразие достигнуто в вузах. В дополнение к основным образовательным программам около 3/4 учреждений этого уровня реализуют программы второго высшего образования, около 2/3 – программы магистратуры, программы подготовки научно-педагогических кадров, а также дополнительные профессиональные программы (повышение квалификации и переподготовка кадров), около трети учреждений ВПО реализуют программы подготовки специалистов среднего звена (табл. 5а). Стоит также отметить, что вузы являются лидерами по сравнению с учреждениями других уровней по реализации дополнительных общеобразовательных программ.

Учреждения СПО наиболее активны в организации дополнительных профессиональных программ повышения квалификации (40%), примерно треть техникумов осуществляют подготовку квалифицированных рабочих и служащих, чуть меньше реализуют как программы профподготовки по данным профессиям и должностям, так и дополнительные профессиональные программы переподготовки кадров.

Учреждения НПО активны только в реализации основных программ профессионального обучения (около половины реализуют программы профподготовки по профессиям рабочих и должностям служащих). Около 40% учреждений реализуют программы подготовки специалистов среднего звена, примерно треть – дополнительные профессиональные программы. Реже всего учреждения данного уровня осуществляют подготовку по дополнительным общеобразовательным программам.

Таблица 5а. Реализация образовательных программ
(в % от числа опрошенных)

	ВПО	СПО	НПО
Программы подготовки квалифицированных рабочих, служащих	7	35	100
Программы подготовки специалистов среднего звена	35	100	37
Программы высшего образования бакалавриата	95	0	0
магистратуры	60	0	0
специалитет	65	0	0
Второго высшего образования	71	0	0
Программы подготовки научно-педагогических кадров (аспирантура, ординатура, ассистентура-стажировка)	58	0	0
Докторантура	34	0	0
Подготовительные курсы	60	38	10
Основные программы профессионального обучения			
Программы профподготовки по профессиям рабочих, должностям служащих	15	26	46
Программы переподготовки рабочих, служащих	14	21	35
Программы повышения квалификации рабочих, служащих	22	23	30
Дополнительные общеобразовательные программы			
Общеразвивающие программы для взрослых	17	9	6
Предпрофессиональные программы	17	11	7
Дополнительные профессиональные программы			
Программы повышения квалификации	71	40	24
Программы профессиональной переподготовки	63	29	28

Вопрос: На какие программы Ваше учебное заведение осуществляло или будет осуществлять набор в этом учебном году?

Подготовительные курсы активнее осуществляются в вузах, при этом чем ниже уровень образовательного учреждения, тем реже реализуются данные программы (в учреждениях СПО — 38%, НПО — 10%).

В каждой волне МЭО задаются вопросы о коррекции структуры образовательных программ. В 2013 г. эти вопросы касались планов по поводу реализации программ различных уровней и задавались всем респондентам. Около половины учреждений ВПО и СПО не планируют в ближайшем будущем внедрять никакие образовательные программы (табл. 5б). Около трети вузов ориентированы на открытие программ магистратуры и дополнительных профессиональных программ. Примерно 15% учреждений СПО собираются внедрять программы подготовки квалифицированных рабочих, служащих и специалистов среднего звена, а также дополнительные профессиональные программы повышения квалификации.

Что же касается учреждений НПО, то большая часть планирует вводить программы подготовки специалистов среднего звена¹⁰. Также достаточно популярным направлением для развития является открытие основной программы профобучения и дополнительных профессиональных программ (примерно каждое шестое учреждение планирует начать подготовку по данным программам).

Сетевая форма реализации образовательных программ и международное сотрудничество. В связи с принятием нового Закона «Об образовании в РФ» было принято решение включить в мониторинг два новых показателя — сетевая форма реализации образовательных программ взаимодействие и международное сотрудничество.

В данном документе зафиксировано, что «сетевая форма реализации образовательных программ обеспечивает возможность освоения обучающимся образовательной про-

¹⁰ В связи с принятием нового Закона «Об образовании в РФ» ликвидируется уровень НПО и некоторая часть учреждений данного уровня преобразуются в учреждения СПО (подробнее в разделе «Реорганизация»).

Таблица 5б. Внедрение образовательных программ
(в % от числа опрошенных)

	ВПО	СПО	НПО
Общеобразовательные программы	5	11	7
Программы подготовки квалифицированных рабочих, служащих	5	15	23
Программы подготовки специалистов среднего звена	9	15	44
Программы высшего образования бакалавриата	13	4	1
специалитет	7	0	0
магистратуры	21	0	0
Программы подготовки научно-педагогических кадров (аспирантура, ординатура, ассистентура-стажировка)	9	0	0
Докторантура	6	0	0
Подготовительные курсы	13	12	7
Основные программы профессионального обучения			
Программы профподготовки по профессиям рабочих, должностям служащих	5	12	15
Программы переподготовки рабочих, служащих	4	9	14
Программы повышения квалификации рабочих, служащих	7	10	15
Дополнительные общеобразовательные программы			
Общеразвивающие программы для детей	6	10	5
Общеразвивающие программы для взрослых	8	8	4
Предпрофессиональные программы	8	10	7
Дополнительные профессиональные программы			
Программы повышения квалификации	21	16	15
Программы профессиональной переподготовки	18	12	12
Не предполагается	47	50	29

Вопросы: Предполагается ли в ближайшее время в Вашем учебном заведении внедрение программ других уровней образования? Если да, то каких именно?

граммы с использованием ресурсов нескольких организаций, осуществляющих образовательную деятельность, в том числе иностранных, а также при необходимости с использованием ресурсов иных организаций. В реализации образовательных программ с использованием сетевой формы наряду с организациями, осуществляющими образовательную деятельность, также могут участвовать научные организации, медицинские организации, организации культуры, физкультурно-спортивные и иные организации, обладающие ресурсами, необходимыми для осуществления обучения, проведения учебной и производственной практики и осуществления иных видов учебной деятельности, предусмотренных соответствующей образовательной программой»¹¹.

По данным обследования руководителей учреждений профессионального образования, почти каждое второе учреждение ВПО и СПО и каждое третье учреждение НПО использует сетевую форму для реализации образовательных программ, еще около 20% планируют заключить договоры с некоторыми организациями в будущем (табл. 6а).

Государственные вузы и техникумы чаще используют данную форму, нежели негосударственные, однако последние (26% ВПО и 35% СПО) в ближайшем будущем все-таки планируют использовать эти ресурсы. Подобная ситуация наблюдается и среди московских вузов и региональных техникумов (30% ВПО и 20% СПО планируют заключить договоры с организациями по поводу сетевой формы реализации образовательных программ).

Для реализации сетевой формы образовательных программ основная часть учреждений профессионального образования взаимодействует с образовательными учреждениями различных уровней, а также с учреждениями дополнительного образования (табл. 6б).

¹¹ Ст. 15. п. 1 ФЗ «Об образовании в РФ» от 12.12.2012.

Таблица 6а. Реализация сетевой формы образовательных программ
(в % от числа опрошенных)

	ВПО					СПО					НПО
	Всего	В том числе				Всего	В том числе				
		Москва	Другие регионы	Государственные	Негосударственные		Москва	Другие регионы	Государственные	Негосударственные	
Да, реализует	45	45	45	53	31	43	54	40	44	18	36
Нет, но планируется	23	30	21	21	26	21	16	22	20	35	21
Нет, не реализует и не планирует	32	25	34	26	43	37	29	39	36	47	43

Вопрос: Реализует ли Ваше учебное заведение сетевую форму для освоения определенных образовательных программ (взаимодействие с другими образовательными, научными, медицинскими, культурными, физкультурно-спортивными и т.п. организациями)?

Таблица 6б. Взаимодействие с учреждениями для реализации сетевой формы образовательных программ
(в % от числа опрошенных)

	ВПО					СПО					НПО
	Всего	В том числе				Всего	В том числе				
		Москва	Другие регионы	Государственные	Негосударственные		Москва	Другие регионы	Государственные	Негосударственные	
С образовательными учреждениями (дополнительного, своего и других уровней)	79	80	78	78	81	77	77	78	77	78	83
С организациями научного, медицинского, физкультурно-спортивного и т.п. профиля	42	47	40	43	38	29	40	25	29	22	20
С промышленными предприятиями/предприятиями работодателей и т.д., государственными органами	4	2	5	5	3	8	7	8	8	0	3
Другое	3	2	3	2	4	2	0	3	3	0	2

Вопрос: С какими именно организациями Ваше учебное заведение реализует сетевую форму для освоения каких-либо образовательных программ?

С организациями научного, медицинского, культурного, физкультурно-спортивного и других профилей сотрудничают 42% вузов, 29% учреждений СПО и 20% учреждений НПО. Данную форму взаимодействия предпочитают московские и государственные учреждения ВПО и СПО (по сравнению с негосударственными и региональными). С организациями работодателей, промышленными предприятиями, а также различными государственными органами сотрудничают 4% учреждений ВПО, 8% СПО и всего 3% НПО. Важно отметить, что чаще это делают региональные и государственные учреждения всех уровней образования.

Международное сотрудничество в сфере образования. Помимо сетевой формы реализации образовательных программ учреждения профессионального образования могут сотрудничать с различными международными организациями в сфере образования, иностранными государственными органами, а также иностранными неправительственными организациями. Международное взаимодействие может осуществляться как в образовательной, так и научной сфере деятельности по различным направлениям¹².

¹² Ст. 105. п. 2. ФЗ «Об образовании в РФ».

Так, в сфере образовательной деятельности вузы проявляют себя наиболее активно по сравнению с учреждениями НПО и СПО (табл. 7а). Самыми распространенными направлениями сотрудничества являются: международный академический обмен, приглашение иностранных преподавателей для чтения курсов, а также разработка и реализация

Таблица 7а. Формы международного сотрудничества в сфере образовательной деятельности
(в % от числа опрошенных)

	ВПО					СПО					НПО
	Всего	В том числе				Всего	В том числе				
		Москва	Другие регионы	Государственные	Негосударственные		Москва	Другие регионы	Государственные	Негосударственные	
Разработка и реализация совместных образовательных программ	41	53	38	45	35	11	19	9	11	12	9
Международный академический обмен (направление, прием обучающихся и ППС)	53	61	51	63	33	10	13	9	10	12	6
Приглашение иностранных преподавателей для чтения учебных курсов (в том числе и бывших соотечественников)	44	57	41	50	33	3	4	3	3	6	1
Сетевое взаимодействие	24	27	23	29	15	9	17	7	9	6	6
Другое	3	2	3	2	4	3	6	3	4	0	2
Ничего из перечисленного	24	14	26	19	33	73	60	76	73	65	81

Вопрос: *Какие из следующих форм и направлений международного сотрудничества в сфере образовательной деятельности реализует Ваше учебное заведение?*

Таблица 7б. Формы международного сотрудничества в сфере научной деятельности
(в % от числа опрошенных)

	ВПО					СПО					НПО
	Всего	В том числе				Всего	В том числе				
		Москва	Другие регионы	Государственные	Негосударственные		Москва	Другие регионы	Государственные	Негосударственные	
Проведение совместных научных исследований, проектов, программ	50	61	48	59	35	8	13	7	8	12	4
Членство в международных/иностран- ных организациях	33	46	29	37	24	2	4	2	2	0	0
Участие в международных/зарубеж- ных конференциях, симпозиумах, семинарах и пр.	74	84	71	81	60	28	48	23	29	18	9
Проведение международных конфе- ренций, симпозиумов, семинаров и пр.	64	71	63	73	49	8	14	7	8	12	3
Международный академический обмен (направление, прием научных сотрудников)	34	40	32	42	18	2	5	2	3	0	1
Сетевое взаимодействие	18	22	17	22	10	7	9	6	7	0	6
Другое	1	1	1	1	1	2	2	1	2	0	2
Ничего из перечисленного	14	9	16	10	23	63	44	68	63	71	81

Вопрос: *Какие из следующих направлений международного сотрудничества в сфере научной деятельности реализует Ваше учебное заведение?*

совместных образовательных программ (причем данные формы используются чаще в московских и государственных вузах).

Почти каждое пятое московское учреждение СПО разрабатывает и реализует совместные образовательные программы с зарубежными учреждениями, чуть реже они направляют и принимают обучающихся и преподавателей в рамках международного академического обмена. Большая часть учреждений НПО (81%) не сотрудничает с зарубежными организациями.

Что касается форм международного взаимодействия в сфере научной деятельности, то вузы также намного активнее используют их по сравнению с учреждениями СПО и НПО (табл. 7б). Наиболее популярными направлениями международного сотрудничества являются как участие в международных или зарубежных конференциях, семинарах, конкурсах, так и проведение подобных мероприятий. Почти каждый второй вуз осуществляет совместные научные исследования, программы, проекты с различными зарубежными учреждениями. Каждый третий вуз является членом международных и/или иностранных организаций, а также направляет и принимает научных сотрудников в рамках международного академического обмена. Различные формы международного сотрудничества в сфере научной деятельности более распространены в Москве и государственных образовательных учреждениях ВПО.

Почти каждый третий техникум¹³ и всего 9% учреждений НПО участвуют в различных зарубежных и/или международных конференциях, конкурсах, симпозиумах, семинарах. Все остальные формы используются достаточно редко как учреждениями СПО, так и НПО.

Образовательные стратегии на этапе выпуска

Перспективы трудоустройства выпускников. Традиционно в данном направлении МЭО задаются вопросы о перспективах трудоустройства выпускников. В предыдущих волнах руководители учреждений профессионального образования давали качественные оценки: доля позитивных прогнозов стала превышать долю средних и негативных (в вузах соотношение таких оценок в 2012 г. составило 67 к 33%, в СПО — 59 к 39%, в НПО — 54 к 45%).

В 2013 г. респонденты оценивали перспективы трудоустройства выпускников разных специальностей, причем по более дробной качественной шкале от 1 балла — «низкие» до 5 баллов — «высокие» (табл. 8). В целом стоит отметить, что средние оценки уменьшаются по мере снижения уровня образования.

На уровне ВПО максимальные оценки получили специальности в области инженерных наук, здравоохранения и безопасности (4,5 балла, в региональных вузах чуть выше, чем в столичных), чуть ниже оценки специальностей в области сферы услуг (4,3, одинаковые оценки в Москве и регионах), далее следуют специальности в сфере экономики, социальных наук и юриспруденции (4,2; одинаковые оценки в Москве и регионах), культуры и искусства (4,2; в Москве — 4,3), а также педагогики (4,2; в регионах — 4,3), далее следуют естественные науки (4,1; одинаковые оценки в Москве и регионах), а самые низкие оценки (4,0 балла) таких специальностей, как гуманитарные науки (в Москве 4,1) и сельскохозяйственные науки (в Москве — 3,8, в регионах чуть выше — 4,0).

На уровне СПО лидируют медицинские специальности (4,3 балла), далее следуют: сфера услуг, педагогика и инженерные науки (по 4,2 балла), специальности в области культуры и искусства (4,1 балла), экономика, социальные науки, юриспруденция (3,9), естественные науки (3,8), гуманитарные (3,7) сельскохозяйственные (3,5) специальности.

На уровне НПО на первое место вышла сфера услуг (4,2), затем инженерные науки (4,0), сельское хозяйство и естественные науки (3,5), социально-экономические специальности, специальности в области педагогики и культуры и искусства (по 3,4 балла), здравоохранение (3,3), замыкают же рейтинг гуманитарные специальности (3,2).

Следующий вопрос касался зарплаты, на которую могут рассчитывать выпускники. В 2012–2013 гг. респонденты должны были давать оценки с разбивкой по специальностям (табл. 9). Наибольшие различия пролегают между Москвой и другими городами России

¹³ В Москве — почти каждый второй.

**Таблица 8. Оценки перспектив трудоустройства выпускников,
по группам специальностей и направлений подготовки: 2013 г.
(средний балл по шкале: от 1 балла – «низкие» до 5 баллов – «высокие»*)**

Группы специальностей и направлений подготовки	ВПО					СПО					НПО
	Всего	В том числе				Всего	В том числе				Всего
		Государственные	Негосударственные	Москва	Другие регионы		Государственные	Негосударственные	Москва	Другие регионы	
Педагогика	4,2	4,2	4,3	4,1	4,3	4,2	4,2	5,0	3,9	4,2	3,4
	37	31	20	25	28	20	21	6	16	21	5
Гуманитарные науки (не включая юриспруденцию)	4,0	4,0	4,1	4,1	4,0	3,7	3,7	4,0	4,0	3,7	3,2
	51	49	53	47	52	14	13	35	12	14	7
Экономика, социальные науки и юриспруденция	4,2	4,2	4,3	4,2	4,2	3,9	3,9	3,8	4,3	3,9	3,4
	81	78	88	82	81	40	38	82	32	42	14
Естественные науки	4,1	4,2	3,8	4,1	4,1	3,8	3,9	3,5	3,9	3,8	3,5
	30	40	10	27	31	11	11	12	9	11	6
Инженерные науки	4,5	4,5	4,3	4,4	4,5	4,2	4,2	2,5	4,3	4,1	4,0
	36	49	15	33	38	40	40	12	27	42	42
Сельское хозяйство	4,0	4,0	4,0	3,8	4,0	3,5	3,5	1,0	3,5	3,5	3,5
	11	16	2	7	12	10	10	6	2	12	25
Здравоохранение и безопасность	4,5	4,5	4,2	4,3	4,5	4,3	4,3	–	4,2	4,3	3,3
	14	20	4	9	16	18	19	0	20	18	7
Сфера услуг	4,3	4,3	4,2	4,3	4,3	4,2	4,2	4,2	4,1	4,3	4,2
	32					34					64
Культура и искусство	4,2	4,3	4,1	4,3	4,2	4,1	4,1	3,0	4,2	4,0	3,4
	25	34	27	25	33	16	34	53	34	34	8

* В затемненных полях указана доля давших оценки (в % от числа опрошенных) респондентов (остальные либо не реализуют программы данного направления, либо затруднились ответить).

Вопрос: Как бы Вы охарактеризовали в целом перспективы трудоустройства выпускников Вашего учебного заведения 2012/2013 учебного года по следующим образовательным программам?

(оценки разнятся в два и более раз) и между уровнями образования. И рейтинги специальностей в каждом случае получаются совершенно разными.

Так, на уровне ВПО в Москве лидируют инженерные специальности (зарплаты могут достигать 68 тыс. руб.), далее следуют социально-экономические специальности (зарплаты могут достигать 63 тыс. руб.), здравоохранение (57 тыс. руб.), сфера услуг и специальности в области культуры и искусства (56 тыс. руб.), гуманитарные специальности (55), естественные науки (54), педагогика (45) и сельскохозяйственные науки¹⁴ (34). Но на уровне СПО рейтинг совершенно другой: лидируют специальности в области инженерных наук, педагогики и культуры и искусства (40–43 тыс. руб.), далее следуют сельскохозяйственные науки (38), социально-экономические, гуманитарные и естественнонаучные специальности (36), сфера услуг (35) и медицина (30).

В других регионах России в лидерах рейтинга специальностей ВПО оказались инженерные науки (до 40 тыс. руб.) и социально-экономические специальности (34), далее

¹⁴ В 2010–2011 г. заработная плата выпускников по сельскохозяйственным специальностям, по оценкам ректоров вузов, достигала 40 тыс. руб.

Таблица 9. Оценки заработной платы, на которую могут рассчитывать выпускники, по группам специальностей и направлений подготовки: 2013 г.
(тыс. руб., среднее*)

		ВПО					СПО					НПО
		Всего	В том числе				Всего	В том числе				
			Москва	Другие регионы	Государственные	Негосударственные		Москва	Другие регионы	Государственные	Негосударственные	
Педагогика	от	16	24,6	13,7	14,8	19,5	11,7	20,9	9,5	11,7	0	9,5
	до	28,4	45,4	24,2	26,9	33,3	21,6	40,4	17,2	21,6	0	15,5
	%	23					18					2
Гуманитарные науки (не включая юриспруденцию)	от	17,3	27,2	14,9	16,2	19,2	13,5	22,1	11,9	13,2	16	13,5
	до	32,8	54,9	27,6	30,1	37,5	20,5	35,7	17,7	19,9	26,3	20,9
	%	45			43	48	11					4
Экономика, социальные науки и юриспруденция	от	19,5	31,5	16,5	18,6	20,9	13,6	20,2	12,7	13,7	13	12,5
	до	39,4	63,7	33,5	37,1	43,3	22,7	35,9	20,7	22,9	20,5	20,8
	%	75					37					10
Естественные науки	от	18,9	28,8	16,6	18,5	21,7	14,7	22,1	12,9	14,5	20	13,7
	до	33,9	53,8	29,5	33	41,3	22,8	36,4	19,6	22,7	25	20,1
	%	24					9					3
Инженерные науки	от	21,3	29,6	19,3	20,9	23,7	16,2	23,3	15,2	16,3	12	14,4
	до	45	68,2	39,5	45	45,6	28,9	42,2	26,9	28,9	20	25,3
	%	32					35					28
Сельское хозяйство	от	14,5	18,4	13,9	14,4	20	13,2	30	12,1	13,2	0	9,2
	до	29,4	33,8	28,7	29	41,6	21,3	37,5	20,3	21,3	0	16,5
	%	9			13	1	8			9	0	22
Здравоохранение и безопасность	от	17	25,7	15,5	16,9	17,5	12,7	17,7	11,4	12,7	0	10,9
	до	33,5	57	29,6	33,7	30,3	23,2	29,9	21,4	23,2	0	18,5
	%	11			15	3	17			12	0	2
Сфера услуг	от	17	27,5	15	15,6	20,2	14,1	20,3	12,8	14,2	14	11,4
	до	35,4	55,7	31,4	34	38,7	24,1	35,3	21,6	24,3	21,4	21,6
	%	27			28	24	30			30	41	56
Культура и искусство	от	18,8	30	14,5	17,1	25,2	12,8	20,4	10,9	12,8	10	14,1
	до	37,3	56,4	30	34	49,2	22,2	43,3	16,7	22,2	18	21,3
	%	12			22	12	15			15	6	5

* В затемненных полях указана доля давших оценки (в % от числа опрошенных) респондентов (остальные либо не реализуют программы данного направления, либо затруднились ответить).

Вопрос: Как Вы думаете, на какую примерно заработную плату сейчас могут рассчитывать выпускники Вашего учебного заведения по следующим образовательным программам, без дополнительной подготовки?

следуют сфера услуг (31) и медицина, естественные науки и специальности в области культуры и искусства (30), примерно на одном уровне гуманитарные науки и сельское хозяйство (до 28–29 тыс. руб.), а в самом низу — педагогические специальности (24).

Таблица 10. **Формы работы с выпускниками**
(в % от числа опрошенных)

	ВПО					СПО					НПО
	Всего	В том числе				Всего	В том числе				
		Государственные	Негосударственные	Москва	Другие регионы		Государственные	Негосударственные	Москва	Другие регионы	
Регулярно проводятся встречи выпускников	57	62	48	60	56	52	53	47	55	52	36
Приглашаем выпускников для тематических встреч с учащимися	52	58	42	53	52	59	58	71	60	58	55
В нашей организации созданы клубы, ассоциации выпускников	36	40	27	44	33	11	11	6	17	9	4
Ведется мониторинг трудоустройства выпускников	81	84	74	78	81	81	81	77	88	79	81
Другое	6	7	4	5	6	2	2	6	5	2	3
Работа с выпускниками не ведется	3	2	5	1	4	4	4	0	2	4	4

Вопросы: Ведется ли в Вашем учебном заведении работа с выпускниками? Если да, то какая?

На уровне СПО в лидеры тоже входят инженерные специальности (до 27 тыс. руб.), далее следуют специальности сферы услуг (22), на одном уровне медицина и социально-экономические специальности¹⁵ (21), сельскохозяйственные и естественные науки (20), завершают рейтинг специальности в области культуры и искусства, гуманитарных наук и педагогики (17–18 тыс. руб.).

На уровне НПО не все группы специальностей и направлений подготовки представлены для содержательных оценок, но среди достаточно наполненных групп можно отметить лидерство инженерных специальностей (зарплата может достигать 25 тыс. руб.) и сферы услуг (22), тогда как выпускники, получившие образование в области сельского хозяйства, могут рассчитывать максимум на 17 тыс. руб. в месяц.

Формы работы с выпускниками. Выпускники являются важным ресурсом учебного заведения во многих аспектах: они могут выступать и в качестве состоявшихся работодателей¹⁶, способны инициировать финансирование научных исследований и разработок, организацию обучения своих сотрудников (табл. 10).

По результатам опроса оказалось, что большинство учреждений всех трех уровней профессионального образования регулярно отслеживают трудоустройство своих выпускников (чаще в Москве и государственных учреждениях). Регулярно устраивают встречи с выпускниками 57% вузов, 52% учреждения СПО и 35% учреждений НПО. Довольно часто выпускников приглашают для краткого обмена опытом с учащимися на семинарах и конференциях (52% на уровне ВПО, 59% — СПО¹⁷ и 55% — НПО).

Клубы и ассоциации выпускников функционируют почти в каждом третьем вузе, каждом десятом техникуме и совсем редко они встречаются в учреждениях НПО. Данная форма взаимодействия значительно чаще используется в Москве и в государственных учреждениях.

Отсутствие вообще каких-либо форм взаимодействия с выпускниками зафиксировали 3% вузов, 4% техникумов и ПТУ.

¹⁵ В 2010–2011 г. заработная плата выпускников по социально-экономическим специальностям, по оценкам руководителей учреждений НПО, достигала 30 тыс. руб.

¹⁶ К примеру, они уже знают весь спектр достоинств и недостатков обучения, могут выбрать лучших благодаря неформальному общению с преподавателями, наконец, они сами заинтересованы в квалифицированных кадрах.

¹⁷ Причем чаще данную форму взаимодействия используют государственные вузы и негосударственные техникумы.

ЭКОНОМИЧЕСКИЕ СТРАТЕГИИ

Ценовая политика

Оценки платежеспособного спроса населения и предприятий изучались почти в каждой волне. С 2011 г. варианты ответы были скорректированы — удален вариант «затрудняюсь ответить», который в предыдущие годы выбирала довольно большая часть респондентов, особенно из учреждений НПО, но год от года их доля была настолько разной, что трудно было оценить динамику (табл. 11а). Тем не менее представляет интерес распределение ответов респондентов из разных групп учреждений. Так, оценку «высокий платежеспособный спрос» как населения, так и предприятий чаще давали вузы Москвы (16–23% опрошенных руководителей таких учреждений). Средние оценки чаще встречались в отношении спроса со стороны населения (их дали около 69% руководителей вузов), чем предприятий (57%). Соответственно оценка «низкий спрос», наоборот, чаще характеризовала предприятия, чем население (табл. 11б). Стоит также отметить, что низкий платежеспособный спрос населения на образовательные услуги достаточно редко фиксируют ректоры московских вузов (6%), в то время как в регионах процент респондентов, отмечающих низкий спрос, практически в 4 раза выше (21%).

На уровне СПО структура оценок примерно одинакова для характеристики как спроса населения, так и спроса предприятий (высокие оценки дали 6–8% руководителей техникумов, средние — 50–58%, низкие — 35%). Заметно выше оценивался спрос населения в Москве и на услуги негосударственных учреждений данного уровня. Что касается учреждений НПО, то структура оценок сложилась следующим образом: высокие оценки на спрос населения и предприятий давали 3–6% респондентов, средние — 53–57%. Спрос населения на образовательные услуги учреждений НПО оценивается ниже, чем спрос на данные услуги со стороны предприятий.

Таблица 11а. Оценки платежеспособного спроса на образовательные услуги
(в % от числа опрошенных)

Год проведения опроса	ВПО										СПО										НПО									
	2003	2005	2006	2008	2009	2010	2011	2012	2013	2003	2005	2006	2008	2009	2010	2011	2012	2013	2003	2005	2006	2008	2009	2010	2011	2012	2013			
Платежеспособный спрос населения на образовательные услуги																														
Высокий	17	12	8	10	6	8	8	13	8	6	4	3	1	2	5	6	3	1	1	3	1	3	8	3						
Средний	55	62	62	64	64	74	74	69	53	42	43	41	43	57	58	58	27	32	14	15	29	40	53	53						
Низкий	8	22	21	20	24	18	18	18	22	40	30	29	47	41	37	35	23	45	19	16	58	58	40	44						
Нет ответа	20	4	9	6	6	0	0	0	17	12	23	27	9	1	1	1	47	22	66	66	12	1	1	1						
Платежеспособный спрос предприятий на образовательные услуги																														
Высокий	11	9	8	11	5	6	9	8	12	7	3	5	5	2	5	3	7	8	5	2	1	3	1	1	6	7	6			
Средний	34	42	42	50	41	48	63	64	57	27	30	27	30	30	32	55	55	50	20	29	14	15	29	6	47	58	57			
Низкий	22	33	24	19	33	25	28	29	27	27	35	20	17	38	19	42	38	35	22	37	13	12	50	9	47	38	35			
Нет ответа	33	16	26	20	21	19	0	3	39	32	48	48	30	44	0	8	53	32	72	70	20	80	0	0	1					

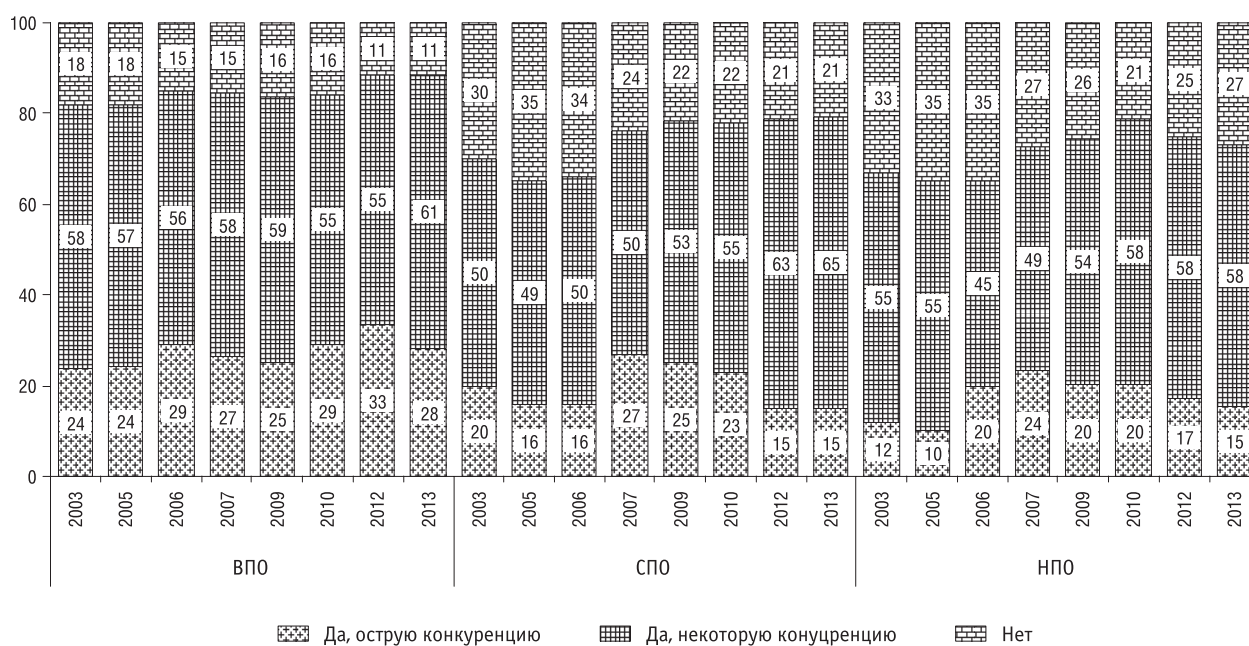
Таблица 11б. Распределение ответов респондентов из разных групп учреждений: 2013 г.
(в % от числа ответивших)

	ВПО					СПО				НПО	
	Всего	В том числе				Всего	В том числе				
		Москва	Другие регионы	Государственные	Негосударственные		Москва	Другие регионы	Государственные		Негосударственные
Платежеспособный спрос населения на образовательные услуги											
Высокий	13	23	10	13	9	6	9	5	6	12	3
Средний	69	71	69	65	75	58	68	55	58	59	53
Низкий	18	6	21	22	16	35	20	39	35	29	44
Нет ответа	0	0	0	13	9	1	2	1	1	1	1
Платежеспособный спрос предприятий на образовательные услуги											
Высокий	12	16	11	13	8	8	11	7	8	6	6
Средний	57	53	58	56	58	50	46	51	50	53	57
Низкий	27	20	29	30	30	35	24	38	35	35	35
Нет ответа	3	11	1	1	5	8	20	4	8	6	1

Вопрос: Как бы Вы охарактеризовали платежеспособный спрос населения и предприятий в Вашем регионе на образовательные услуги Вашего учебного заведения в этом учебном году — как высокий, средний или низкий?

Позиции на рынке образовательных услуг. Большинство руководителей дали довольно нейтральные оценки конкурентной среды: более половины (58–65%) ответили, что их учреждения испытывают лишь некоторую конкуренцию, от 11% (в ВПО) до 21–27% (в СПО и НПО) — что вообще не испытывают конкуренции (рис. 3). Тем не менее 28%

Рисунок 3. Конкуренция на рынке образовательных услуг*
(в % от числа опрошенных)



* В 2008–2013 гг. вопрос задавался отдельно о конкуренции по основным и дополнительным программам. На рисунке представлены ответы по основным программам.

Вопрос: Испытывает ли Ваше учреждение какую-либо конкуренцию на рынке образовательных услуг?

Таблица 12. Конкуренция на рынке образовательных услуг
(в % от числа опрошенных)

	ВПО					СПО					НПО
	Всего	В том числе				Всего	В том числе				
		Государственные	Негосударственные	Москва	Другие регионы		Государственные	Негосударственные	Москва	Другие регионы	
По основным образовательным программам											
Острую конкуренцию	28	20	43	37	25	15	13	53	20	14	15
Некоторую конкуренцию	61	65	53	55	62	65	66	41	62	65	58
Нет	11	15	4	8	13	21	21	6	18	21	27
По дополнительным образовательным программам											
Острую конкуренцию	24	18	31	33	21	14	13	41	17	13	17
Некоторую конкуренцию	56	60	50	47	59	54	54	41	53	54	52
Нет	20	22	19	20	20	33	33	18	31	33	32

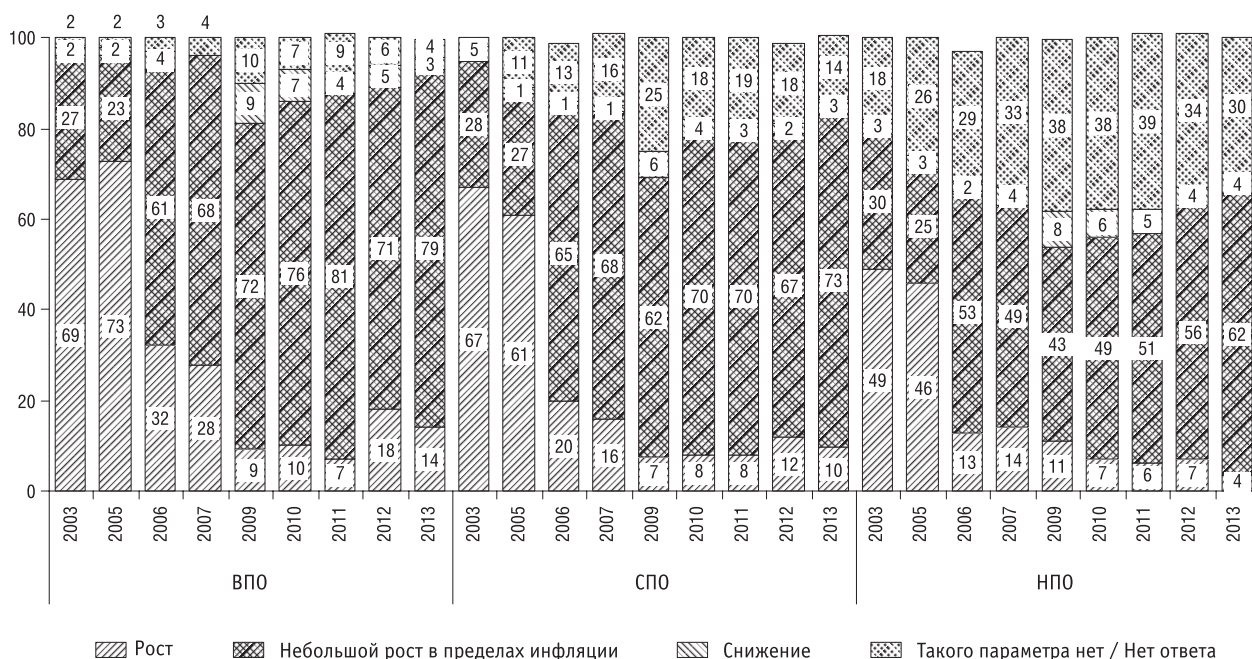
Вопрос: Испытывает ли Ваше учреждение какую-либо конкуренцию на рынке образовательных услуг?

вузов дали оценку «острая конкуренция», на уровнях СПО и НПО такие оценки встречаются несколько реже – в 15% учреждений этих уровней.

Наиболее остро ощущают конкуренцию негосударственные учреждения ВПО и СПО как по основным программам (43 и 53% таких учреждений дали оценку «острая конкуренция»), так и по дополнительным (31 и 41%). Также около трети региональных учреждений СПО и НПО вообще не испытывают никакой конкуренции (табл. 12).

Судя по динамике ответов на вопрос, заданный руководителям государственных учебных заведений, о том, платное или бесплатное у них обучение, спектр платных допол-

Рисунок 4. Динамики цен на платные образовательные программы и услуги учреждений профессионального образования, по оценкам их руководителей
(в % от числа опрошенных)



Вопрос: Изменились ли в Вашем учебном заведении за последний год цены на платные образовательные программы и услуги?

нительных образовательных услуг не расширяется, а сужается (Приложение 6). С 2006 г. наблюдается небольшое сокращение и прежде немногочисленного количества учреждений высшего и среднего профессионального образования, в которых предоставляются платные дополнительные занятия по курсам базовых программ (в ВПО — 5%, в СПО — 4%) и в которых практикуется оплата дополнительных предметов, не входящих в базовые программы обучения (в ВПО — 6%, в СПО — 6%, в НПО — 4%). Полностью платное обучение по заочной форме осуществляют 16% ВПО, 24% СПО и 7% НПО. Полностью же бесплатное обучение предоставляют 2% вузов, 23% техникумов и 67% учреждений НПО.

Если в 2003–2005 гг. большинство респондентов (от 1/2 в НПО до почти 3/4 — в ВПО) отмечали рост цен, то с 2009 г. цены если и повышались, то незначительно (рис. 4). Однако в 2013 г. рост цен зафиксировали 4–14% респондентов на всех трех уровнях профессионального образования, что немного меньше, чем за предыдущий год. О снижении цен говорили 3% респондентов из ВПО и СПО и 4% — из НПО.

Финансовая политика

Условия финансовой деятельности. Среди государственных учреждений профессионального образования за последний год ощутили снижение объемов бюджетного финансирования 16% вузов, 17% учреждений СПО и 19% учреждений НПО. Рост зафиксировали 21% вузов, 19% учреждений СПО и 15% учреждений НПО (табл. 13). На снижение

Таблица 13. Оценки динамики финансовых показателей: 2013 г.
(в % от числа опрошенных)

	ВПО					СПО					НПО
	Всего	В том числе				Всего	В том числе				
		Государственные	Негосударственные	Москва	Другие регионы		Государственные	Негосударственные	Москва	Другие регионы	
Объемы бюджетного финансирования											
Рост	15	21	4	15	15	19	19	6	17	19	15
Небольшой рост*	42	57	14	31	46	58	60	12	54	59	61
Снижение	11	16	4	12	11	16	17	0	22	14	19
Не имеют	31	7	79	41	28	7	4	82	7	8	4
Объемы внебюджетных средств											
Рост	20	22	11	23	19	21	21	12	31	18	16
Небольшой рост*	52	53	49	47	53	51	51	47	48	51	50
Снижение	20	22	20	21	19	21	21	18	14	23	23
Не имеют	9	4	20	9	9	8	7	24	7	8	11
Объемы НИОКР											
Рост	26	28	17	30	25	4	4	6	4	4	1
Небольшой рост*	45	43	45	39	46	18	19	12	12	20	17
Снижение	12	14	10	12	12	4	4	6	2	4	3
Не имеют	18	16	28	19	17	64	74	76	82	72	79
Фонд оплаты труда											
Рост	35	46	13	34	36	31	32	12	28	31	27
Небольшой рост*	55	47	69	60	54	59	58	71	58	59	59
Снижение	4	4	7	2	5	5	5	0	8	4	3
Не имеют	5	3	10	3	6	6	5	17	6	6	7

* В пределах инфляции.

Вопрос: Изменились ли финансовые показатели в Вашем учебном заведении в 2013 г. по сравнению с предыдущим годом?

объемов бюджетных средств указывают 22% московских учреждений СПО (14% в регионах), 11% российских вузов и 19% учреждений НПО.

Что касается объемов внебюджетных средств, то в учреждениях НПО их снижение отмечается немного чаще, чем рост. Рост, опережающий инфляцию, наблюдался в государственных учреждениях всех трех уровней в 16–22% случаев, снижение в 21–23% случаев. В негосударственных вузах, так же как и негосударственных техникумах, соотношение составляет 11–12% к 18–20%.

Объемы НИОКР растут в каждом третьем государственном вузе страны (28%), тогда как в негосударственных рост составляет всего 17%, а вот снижение фиксируют 12% руководителей учреждений ВПО всех форм собственности.

Одновременно растет фонд оплаты труда преподавателей. Рост, опережающий инфляцию, наблюдался в 35% вузов (46% в государственных, 13% в негосударственных учреждениях), 31% учреждений СПО (32% в государственных, 12% в негосударственных) и 27% учреждений НПО. Снижение отмечали 3–5% руководителей различных форм собственности на всех уровнях образования.

КАДРОВАЯ ПОЛИТИКА

Оплата труда преподавателей

Одним из важнейших инструментов кадровой политики является оплата труда. В каждой волне мониторинга изучаются оценки конкурентоспособности оплаты труда преподавателей в узком сегменте рынке труда — среди аналогичных учебных заведений и на всем рынке труда (среди других предприятий и организаций в профильных сферах). В 2013 г. респондентам было предложено оценить конкурентоспособность по оплате труда и такой категории персонала, как научные работники.

Оценки конкурентоспособности оплаты труда преподавателей по сравнению с аналогичными учебными заведениями оптимистичны только в вузах: как «безусловно, конкурентоспособна» ее охарактеризовали 35% ректоров вузов и еще 55% — «скорее, конкурентоспособна», негативных оценок было 9% («скорее, неконкурентоспособна» — 7% плюс 2% — «безусловно, неконкурентоспособна») (*Приложение 7.1*).

Оценки конкурентоспособности оплаты труда преподавателей по сравнению с рынком труда в целом несколько скромнее и практически не изменились с прошлого года: «безусловно, конкурентоспособна» — так охарактеризовали зарплату преподавателей лишь 19% руководителей вузов, а «скорее, конкурентоспособна» — еще 51%. Соотношение положительных и отрицательных оценок продолжает меняться в позитивную сторону, причем сильнее, чем оценки среди аналогичных учебных заведений: в 2008 г. оно составляло 54% к 34%, в 2013 г. — 70% к 25%.

На уровне СПО и НПО оценки конкурентоспособности с другими учебными заведениями за последний год чуть изменились в лучшую сторону. Соотношение позитивных и негативных оценок имеет позитивную динамику: в СПО оно составляет 82% к 16%; в НПО — 76% к 23%. В сопоставлении с другими организациями оценки также немного улучшаются: в СПО соотношение 57% к 33%; в НПО — 50% к 45%.

Что касается оценок конкурентоспособности оплаты труда научных работников по сравнению с аналогичными учебными заведениями, то ответы респондентов распределились следующим образом. Положительные оценки доминируют в оценках по всем уровням образования. Ректоры вузов дают положительные оценки в 84% случаев (74% в государственных, 80% в негосударственных учреждениях; 87% в Москве, 79% в регионах), негативные в 16% случаев (*табл. 14*). По сравнению с рынком труда негативных оценок больше, особенно по оценкам руководителей негосударственных учреждений ВПО.

В учреждениях СПО и НПО соотношение позитивных и негативных оценок конкурентоспособности уровня оплаты труда примерно одинаково и составляет 68–69% к 30–33% по сравнению с аналогичными учебными заведениями и 58–60% к 40–43% по сравнению с предприятиями и организациями в профильных сферах.

Принципы оплаты труда начиная с 2007 г. изучались отдельно для штатных преподавателей и совместителей. Но различия оказались небольшими. 69% вузов ориентировались на уровень оплаты в других учебных заведениях, в отношении совместителей такой принцип действовал в 64% вузов (*Приложение 7.2*). На лидерство среди учебных заведений в оплате труда претендуют 30% вузов, в отношении совместителей этот принцип действовал в 21% вузов. Стараются конкурировать с коммерческими фирмами всего 5–7% вузов.

В сферах среднего и начального профессионального образования еще больше учреждений ориентировались на уровень оплаты в других учебных заведениях: 76% и 79% —

Таблица 14. Оценки конкурентоспособности уровня оплаты труда научных работников: 2013 г.
(в % от числа ответивших)

	ВПО					СПО					НПО
	Всего	В том числе				Всего	В том числе				
		Государственные	Негосударственные	Москва	Другие регионы		Государственные	Негосударственные	Москва	Другие регионы	
По сравнению с аналогичными учебными заведениями											
Безусловно, неконкурентоспособно	3	3	5	1	4	11	12	0	15	11	16
Скорее, неконкурентоспособно	13	13	15	12	14	19	19	29	5	22	17
Скорее, конкурентоспособно	56	53	62	58	55	58	58	57	70	56	55
Безусловно, конкурентоспособно	28	31	18	29	27	11	11	14	10	12	13
	71	77	59	71	71	30	27	32	30	41	32
По сравнению с предприятиями, организациями в профильных сферах											
Безусловно, неконкурентоспособно	6	5	9	4	7	14	14	0	13	14	17
Скорее, неконкурентоспособно	21	20	25	22	21	29	28	43	31	28	23
Скорее, конкурентоспособно	52	52	51	50	52	49	50	43	50	49	50
Безусловно, конкурентоспособно	21	22	16	24	20	9	8	14	6	9	10
	66	74	52	56	69	29	19	31	28	41	30

*В затемненных полях указана доля давших оценки (в % от числа опрошенных) респондентов (остальные либо не реализуют программы данного направления, либо затруднились ответить).

Вопрос: Конкурентоспособен ли в целом уровень оплаты труда научных работников Вашего учебного заведения на рынке труда в Вашем регионе?

в отношении штатных сотрудников, в отношении совместителей — 60% и 53%. На лидерство среди других учебных заведений (в отношении оплаты труда штатных преподавателей) претендуют соответственно 24% и 21% учреждений этих уровней, а соперничают с коммерческим сектором лишь 3% и 4% из них.

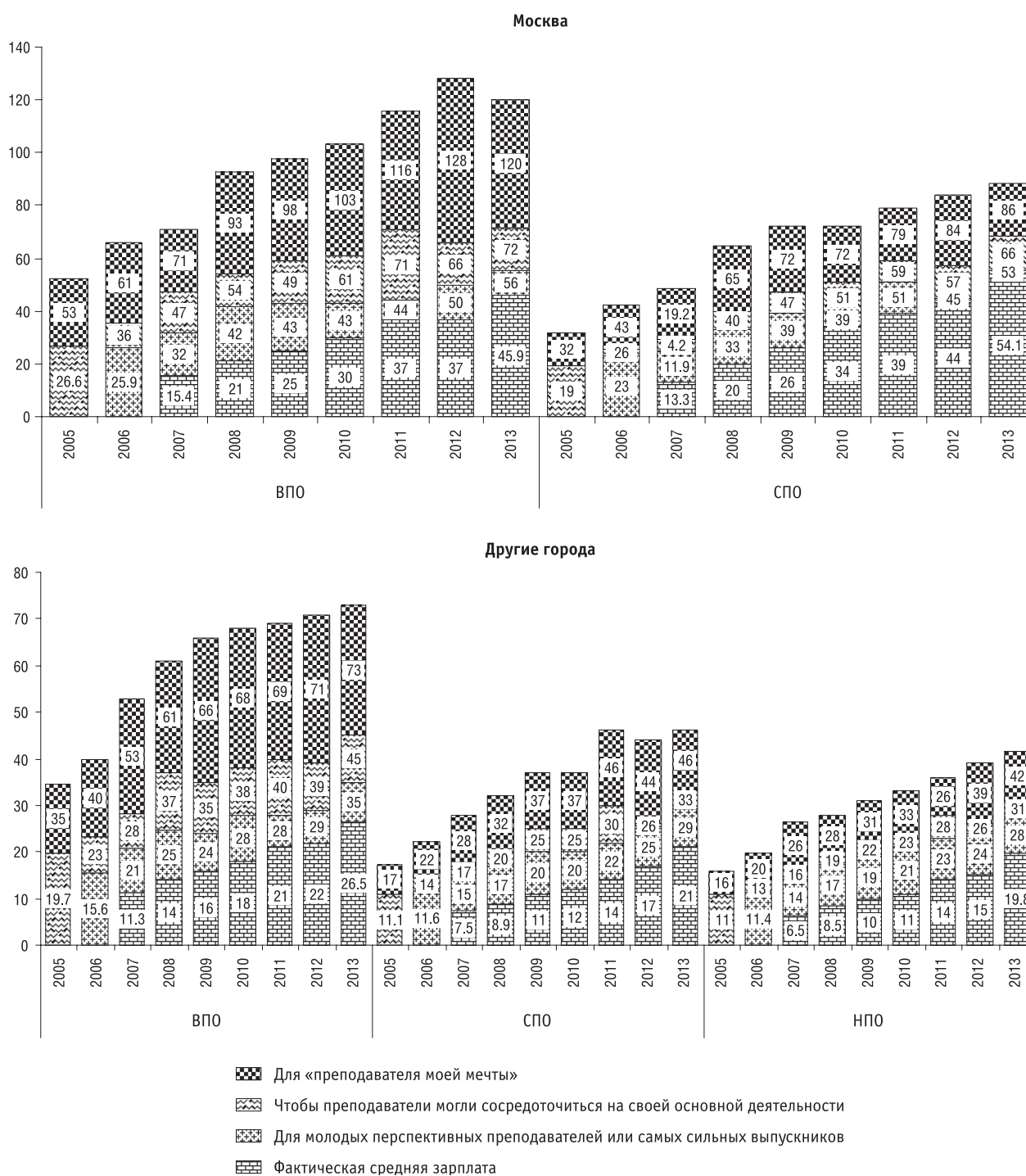
В структуре расходов на всех уровнях профессионального образования на оплату труда около половины занимают средства для штатных преподавателей (Приложение 7.3). На зарплату совместителей в вузах расходуются 10% общего фонда, в учреждениях среднего профессионального образования — 6%, начального — 4%. Зарплата научных работников в вузах занимает в среднем 4% общего фонда и сводится к нулю в учреждениях среднего и начального профессионального образования. И в вузах, и в техникумах, и в ПТУ 17% идет на зарплату административно-управленческого персонала. В учреждениях НПО большую долю занимают также расходы на административно-хозяйственный персонал и другие категории работников (19%).

С 2007 г. задается вопрос о среднем размере заработной платы преподавателей, исходя из фонда оплаты труда преподавателей и среднегодовой численности профессорско-преподавательского состава. В 2013 г. ее уровень составил по вузам в Москве 46 тыс. руб., в других городах — 27 тыс. руб., в техникумах — 54 тыс. руб. в Москве и 21 тыс. руб. — в других городах, в профессиональных училищах (все учреждения этого уровня расположены вне Москвы) — 20 тыс. руб. в месяц (рис. 5).

Примерные оценки зарплаты, при которой преподаватели могли бы сосредоточиться на своей основной деятельности (т.е. отказаться от совместительства на стороне), в московских вузах составили 72 тыс. руб., в вузах других городов — 45 тыс. руб. В СПО — 66 тыс. руб. и 33 тыс. руб. соответственно, в НПО — 31 тыс. руб.

Второй показатель — уровень зарплаты, который позволил бы привлечь на полную ставку молодых перспективных преподавателей или самых сильных выпускников, по мо-

Рисунок 5. «Идеальная» и фактическая зарплата преподавателей, по оценкам руководителей учреждений профессионального образования (тыс. руб., среднее)



сковским вузам составил в среднем 56 тыс. руб., по другим городам — 35 тыс. руб. На уровне среднего профессионального образования по Москве — 53 тыс. руб., в других городах — 33 тыс. руб., на уровне начального профессионального образования — 28 тыс. руб.

Третий показатель — уровень зарплаты, который позволил бы руководству привлечь на полную ставку «преподавателя своей мечты», в московских вузах составил в среднем 120 тыс. руб., в вузах других городов — 73 тыс. руб. В учреждениях среднего профессионального образования — 86 тыс. руб. и 46 тыс. руб. соответственно, в учреждениях начального профессионального образования — 42 тыс. руб.

В 2013 г. впервые задавались вопросы, касающиеся «идеальной» и фактической заработной платы и для категории научных работников. Так, уровень фактической заработной платы по вузам в Москве составил 48 тыс. руб., в других городах — 29 тыс. руб., в техникумах — 45 тыс. руб. в Москве и 35 тыс. руб. — в других городах, в профессиональных училищах — 25 тыс. руб. в месяц (рис. 6).

Примерные оценки заработной платы, при которой научные работники могли бы сосредоточиться на своей основной деятельности (т.е. отказаться от совместительства на стороне), в московских вузах составили 83 тыс. руб., в вузах других городов — 55 тыс. руб. В СПО — 64 тыс. руб. и 39 тыс. руб. соответственно, в НПО — 44 тыс. руб.

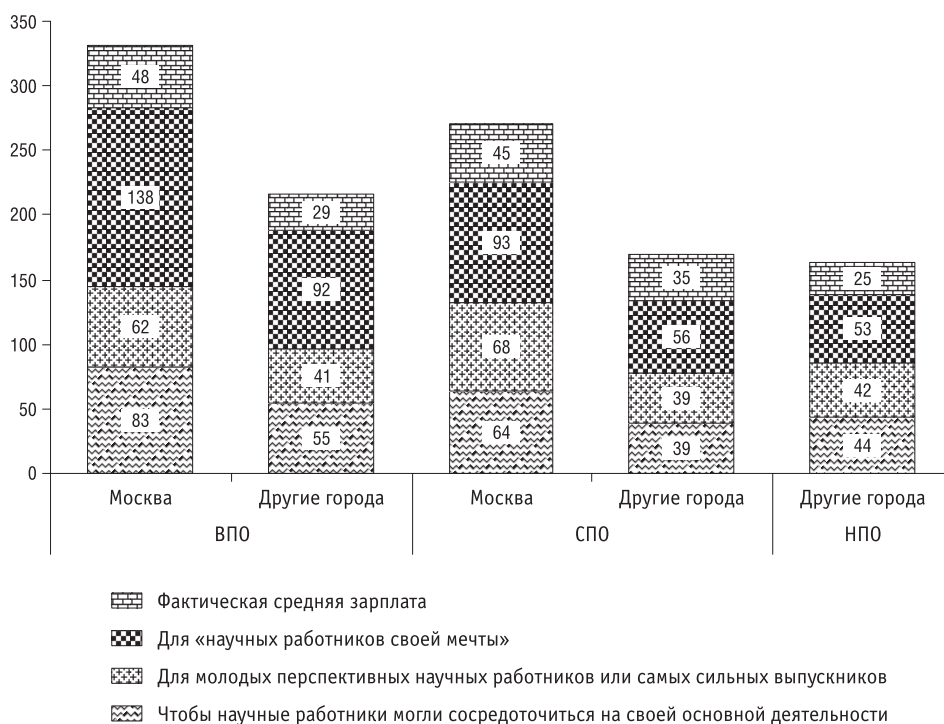
Уровень заработной платы, который позволил бы привлечь на полную ставку молодых перспективных научных работников или самых сильных выпускников, в московских вузах составил в среднем 62 тыс. руб., в других городах — 41 тыс. руб. На уровне среднего профессионального образования в Москве — 68 тыс. руб., в других городах — 39 тыс. руб., на уровне начального профессионального образования — 42 тыс. руб.

Уровень заработной платы, который позволил бы руководству привлечь на полную ставку «научного работника своей мечты», в московских вузах составил в среднем 138 тыс. руб., в вузах других городов — 92 тыс. руб. В учреждениях среднего профессионального образования — 93 тыс. руб. и 56 тыс. руб. соответственно, в учреждениях начального профессионального образования — 53 тыс. руб.

С 2006 г. подробно рассматриваются доплаты, которые преподаватели получают сверх обычного должностного оклада. Об отсутствии таких доплат в 2013 г. заявили только 5% руководителей учреждений среднего и начального профессионального образования и 12% руководителей вузов (Приложение 8.1).

По числу учреждений, практикующих конкретные виды доплат, на всех уровнях лидируют: дополнительная учебная нагрузка — курсы, факультативы, кружки (такой вид доплат применяется в 62% вузов, в 69% учреждений СПО и НПО); превышение нормы учебной нагрузки (в 56% учреждений ВПО, в 61–65% учреждений СПО и НПО) и методическая работа (59%, 58% и 59% соответственно). В вузах и техникумах активнее применяются доплаты за административную работу (в 59% и 53% учреждений ВПО и СПО),

Рисунок 6. «Идеальная» и фактическая заработная плата научных работников, по оценкам руководителей учреждений профессионального образования (тыс. руб., среднее)



в техникумах и профессиональных училищах — за работу с учащимися, оформленную в виде кураторства (в 84% и 87% учреждений СПО и НПО). Но количество преподавателей, получающих такие доплаты, невелико — в основном не более четверти от общего преподавательского состава (Приложение 8.2).

Около двух третей учреждений получают дополнительные средства по итогам основной деятельности, которые обеспечивают прибавку к зарплате преподавателей не более 50% от базового уровня (Приложение 8.3). 20–25% учреждений может обеспечить прибавку до 100% от базовой зарплаты. Свыше этого уровня (до 200% и более) могут выплачивать лишь 9–11% учреждений. В остальных учреждениях прибавки не превышают 10% от базовой зарплаты.

Вторым источником повышения зарплаты являются подработки внутри учебных заведений: ведение курсов дополнительного образования, подготовительных курсов (по этим видам чаще зарабатывают преподаватели высших учебных заведений и техникумов), производственная деятельность (эта возможность чаще используется в учреждениях НПО) и научная (в основном в вузах). Но и эти источники дают прибавку в основном до 50% к базовой зарплате (табл. 15).

В числе проблем кадровой политики поднимались вопросы текучести кадров среди молодых преподавателей. Ответы респондентов показывают тенденцию к снижению текучести кадров среди молодых преподавателей (рис. 7). О росте интенсивности этого процесса за последний год в 2013 г. говорили 8–12% руководителей учреждений профессионального образования всех трех уровней, о снижении — 15–18% респондентов.

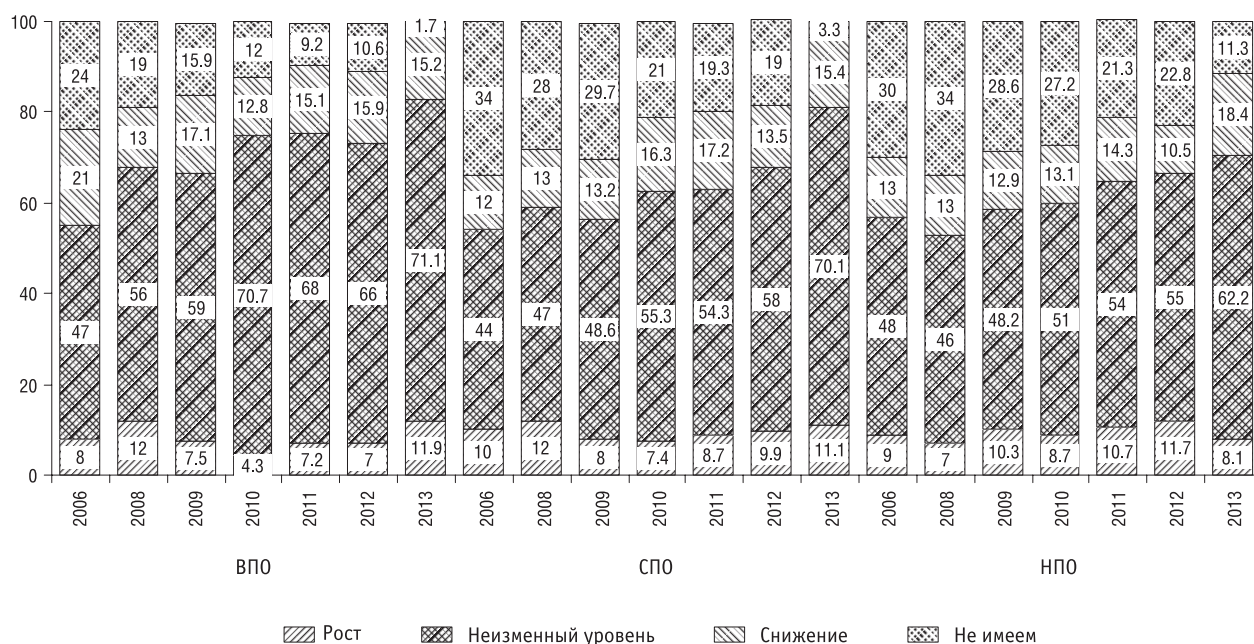
Таблица 15. Максимальные прибавки к базовой зарплате преподавателей за официальную подработку внутри самого учебного заведения, по видам дополнительных работ (в % к базовой зарплате)

	ВПО					СПО					НПО				
	до 10%	до 50%	до 100%	до 200%	> 200%	до 10%	до 50%	до 100%	до 200%	> 200%	до 10%	до 50%	до 100%	до 200%	> 200%
Программы дополнительного образования	16	44	13	3	2	16	40	10	3	0	15	34	12	2	0
Такой возможности нет*	10					23					30				
Нет ответа*	13					8					6				
Подготовительные курсы	23	36	7	1	0	24	30	6	1	0	8	13	2	0	0
Такой возможности нет*	19					32					70				
Нет ответа*	13					8					6				
Подработка по производственной деятельности	11	14	5	1	1	9	15	4	2	1	13	20	9	1	0
Такой возможности нет*	55					62					51				
Нет ответа*	13					8					6				
Хозрасчетные и другие НИР	12	28	13	5	7	7	7	4	0	0	6	10	4	1	0
Такой возможности нет*	23					74					73				
Нет ответа*	13					8					6				
Подработка по другим видам работ	1	1	1	0	0	1	2	1	0	0	0	2	1	0	0
Нет ответа*	98					96					97				

* В % от числа опрошенных.

Вопросы: *Имеется ли у Ваших преподавателей возможность официально подрабатывать внутри Вашего учебного заведения, включая дополнительный объем нагрузки, и получать дополнительный доход? Если да, то какую максимально прибавку к базовой зарплате это может составить по каждому виду подработок?*

Рисунок 7. Оценки динамики текучести кадров среди молодых преподавателей учреждений профессионального образования
(в % от числа опрошенных)



Вопрос: Какова динамика текучести кадров среди молодых преподавателей за последние три года в Вашем учебном заведении?

Оценки последствий реорганизации учреждений профессионального образования

В 2013 г. респондентам задавался блок вопросов по поводу реорганизации учебного заведения, которая планируется или не планируется в связи с принятием Закона «Об образовании в РФ» и ликвидацией уровня начального профессионального образования.

По результатам опроса, только 7% учреждений ВПО в ближайшем будущем планируют объединиться с другими учебными заведениями (табл. 16а-б). Эта цифра выше среди учреждений СПО¹⁸ и НПО (20–26%). При этом 78% техникумов планируют объединиться с учреждениями своего уровня (чаще данные планы надеются осуществить региональные

Таблица 16а. Планы по реорганизации: 2013 г.
(в % от числа ответивших)

	ВПО					СПО				НПО	
	Всего	В том числе				Всего	В том числе				
		Государственные	Негосударственные	Москвы	Другие регионы		Государственные	Негосударственные	Москвы		Другие регионы
Не предполагается	90	88	93	90	90	76	76	88	45	84	56
Полная ликвидация учебного заведения	0	1	0	0	1	1	1	0	0	1	2
Объединение (слияние) с другими учебными заведениями (для НПО)	7	9	4	8	7	20	21	12	51	12	26
Переквалификация в ресурсный центр	0	0	0	0	0	0	0	0	0	0	6
Другое	2	2	3	2	2	3	3	0	5	3	9

Вопрос: Предполагается ли реорганизовать Ваше учебное заведение в ближайшие год-два?

¹⁸ Особенно среди московских и государственных техникумов.

Таблица 16б. Объединение с учреждениями разного уровня: 2013 г.
(в % от числа ответивших)

	СПО					НПО
	Всего	В том числе				
		Государственные	Негосударственные	Москва	Другие регионы	
С заведениями начального профессионального образования	3	38	21	0	17	3
С заведениями среднего профессионального образования	78	68	73	50	83	78
С заведениями высшего профессионального образования	3	5	3	50	0	3
С общеобразовательными учреждениями	15	0	8	0	0	15
С заведениями дополнительного профессионального образования	8	0	4	0	0	8
Другое	3	0	1	0	0	3

Вопрос: С учебными заведениями какого уровня предполагается объединить (слить) Ваше учебное заведение?

Таблица 17. Оценка предполагаемой реорганизации по различным аспектам: 2013 г.
(в % от числа ответивших)

		СПО			НПО
		Всего	В том числе		
			Москва	Другие регионы	
Качество образования	Улучшится	42	44	40	47
	Не изменится	54	56	52	46
	Ухудшится	4	0	8	7
Качество преподавательского состава	Улучшится	36	39	32	41
	Не изменится	58	58	58	56
	Ухудшится	6	3	10	2
Престижность	Улучшится	61	59	64	70
	Не изменится	35	38	31	27
	Ухудшится	4	3	5	4
Заработная плата	Улучшится	37	46	28	33
	Не изменится	51	43	59	52
	Ухудшится	12	11	13	15
Объемы НИОКР	Улучшится	35	45	28	29
	Не изменится	59	48	66	65
	Ухудшится	6	7	6	6
Ресурсная база	Улучшится	70	68	71	52
	Не изменится	26	27	26	43
	Ухудшится	4	5	3	5

Вопрос: Какие изменения Вы ожидаете в связи с объединением (слиянием) Вашего учебного заведения с другим учебным заведением в следующих аспектах?

учреждения СПО¹⁹). Что касается учреждений НПО, то большая часть (78%) планирует объединиться с техникумами, еще 15% – с общеобразовательными учреждениями.

В целом руководители как учреждений СПО, так и НПО позитивно оценивают грядущие изменения (табл. 17). По их мнению, в связи с реорганизацией больше всего повысится престижность учебного заведения и количество абитуриентов (61% в СПО и 70% в НПО). А вот качество образования, преподавательского состава, заработная плата²⁰ останутся на прежнем уровне. Руководители техникумов также чаще, чем руководители учреждений НПО, считают, что улучшится ресурсная база их учреждения и объемы НИОКР.

Оценка мониторинга деятельности федеральных образовательных учреждений высшего профессионального образования (оценка эффективности деятельности вузов)

В 2013 г. ректорам вузов было предложено высказать свое отношение к программе государственной политики в области образования в связи с проведением мониторинга деятельности учреждений ВПО, который осуществляется для оценки эффективности работы того или иного учреждения. По итогам опроса, по мнению руководителей учреждений ВПО, большая часть показателей останется неизменной (табл. 18). Стоит также отметить, что московские вузы настроены более пессимистично и чаще высказывают негативные оценки в отношении изменений различного рода.

Более 2/3 опрошенных ректоров считают, что критериев по оценке эффективности вузов вполне достаточно (табл. 19а). Однако московские руководители чаще считают, что существующего списка данных критериев недостаточно и его нужно расширить либо полностью изменить.

Таблица 18. Оценка изменений по различным аспектам в связи с активизацией деятельности по оценке эффективности вузов: 2013 г.
(в % от числа ответивших)

		Всего	В том числе			
			Государственный	Негосударственный	Москва	Другие регионы
Качество образования	Улучшится	43	45	38	35	44
	Не изменится	53	52	56	55	53
	Ухудшится	4	4	6	10	4
Качество преподавательского состава	Улучшится	43	45	38	34	44
	Не изменится	53	51	59	56	53
	Ухудшится	4	4	3	10	3
Престижность Вашей организации	Улучшится	52	55	46	51	52
	Не изменится	43	40	48	40	43
	Ухудшится	5	5	6	10	5
Престижность высшего образования	Улучшится	36	41	26	29	37
	Не изменится	58	54	66	60	57
	Ухудшится	6	5	8	11	5

Вопрос: *Какие изменения, на Ваш взгляд, могут произойти в высшем образовании в связи с активизацией деятельности по оценке эффективности вузов?*

¹⁹ Интересная ситуация наблюдается в Москве: 50% техникумов планируют объединиться с учреждениями своего уровня и столько же – с учреждениями ВПО.

²⁰ По мнению 46% руководителей московских учреждений СПО, в связи с реорганизацией повысится заработная плата сотрудников, руководители же региональных учреждений данного уровня более пессимистичны и в 59% случаев считают, что размер заработной платы не изменится. Подобная ситуация наблюдается и при оценке объемов НИОКР (в Москве 45% респондентов предсказывают увеличение данного показателя, в регионах 66% указывают на то, что объемы НИОКР не изменятся).

Таблица 19а. Оценка достаточности критериев, по которым проводится оценка эффективности деятельности вузов: 2013 г.
(В % от числа ответивших)

	Всего	В том числе			
		Государственный	Негосударственный	Москва	Другие регионы
Этих критериев вполне достаточно	69	73	64	48	76
Перечень этих критериев нужно расширить	10	16	13	23	13
Перечень этих критериев нужно полностью изменить	12	9	18	26	8
Другое	8	1	3	3	1
Ничего об этом не знаю	1	1	1	0	1

Вопрос: *Что Вы думаете по поводу тех критериев, по которым проводится мониторинг деятельности федеральных образовательных учреждений высшего профессионального образования (оценка эффективности деятельности вузов), которые существуют сейчас?*

Таблица 19б. Оценка критериев по разным учреждениям ВПО: 2013 г.
(В % от числа ответивших)

	Этих критериев вполне достаточно	Перечень этих критериев нужно расширить	Перечень этих критериев нужно полностью изменить	Другое	Ничего об этом не знаю
Промышленность, строительство	69	19	9	2	1
Сельское хозяйство	71	17	10	1	2
Транспорт, связь, информатизация	81	19	0	0	0
Торговля, сфера услуг	89	8	2	0	0
Экономика, право, управление	70	12	15	2	2
Здравоохранение	70	13	15	2	0
Физическая культура и спорт	74	21	5	0	0
Педагогика	75	11	14	0	0
Культура, искусство, кинематография	60	20	18	2	0
Университет (классический)	70	19	10	0	0
Другое	61	17	12	9	0

Вопрос: *Что Вы думаете по поводу тех критериев, по которым проводится мониторинг деятельности федеральных образовательных учреждений высшего профессионального образования (оценка эффективности деятельности вузов), которые существуют сейчас?*

Около трети вузов, осуществляющих обучение по разным специальностям, считают, что перечень критериев оценки эффективности деятельности вузов нужно пересмотреть полностью или частично (табл. 19б). За изменение (полное или частичное) списка критериев чаще выступают вузы, которые специализируются в области культуры и искусства (38%). Удовлетворены существующими критериями учреждения ВПО, ведущие обучение по программам в сфере услуг и торговли, а также в области транспорта и связи.

ЗАКЛЮЧЕНИЕ

Особенностями наблюдаемого периода являются изменения в области профессионального образования в связи с принятием нового Закона «Об образовании в РФ», а также продолжение демографического спада, последствия экономического кризиса, введение ЕГЭ и внедрение двухуровневой системы подготовки в высшем профессиональном образовании. По-прежнему учреждения плохо обеспечены средствами для повышения квалификации преподавателей, возможностями для стимулирования преподавательской деятельности. К данному списку в 2013 г. добавились и ресурсы для инклюзивного образования; в сфере ВПО также выявлена недостаточная обеспеченность научным оборудованием и приборами; в СПО и НПО еще острее ощущается этот недостаток. Также в техникумах и ПТУ выявлен недостаток обеспечения научной литературой и периодикой, компьютерными программами и базами данных. Однако судя по динамике последнего показателя, учреждения СПО и НПО весьма быстрыми темпами ликвидируют отставание в сфере информационных технологий. И все же по основным ресурсным показателям сохраняется большой разрыв между учреждениями высшего, среднего и начального профессионального образования в пользу вузов.

Положительная динамика отмечается в отношении оценок приема обучающихся в образовательные учреждения (сильнее всего проявляется на уровне СПО — рост приема обучающихся в нынешней волне зафиксировали втрое больше руководителей, чем в прошлом году²¹). При этом растет уровень знаний поступающих — на это указывают 37% руководителей из системы высшего образования, 22% — из системы среднего и 13% — из системы начального профессионального образования. Постепенно учреждения профессионального образования (исключая скачок в 2013 г. среди учреждений СПО) приближаются к уровню приема 2003–2005 гг., однако ситуация все еще остается довольно сложной. В таких условиях учебные заведения вынуждены активизировать свою деятельность по привлечению абитуриентов, а также менять стратегии в сторону улучшения качества образовательных программ.

В каждой волне МЭО задаются вопросы о коррекции структуры образовательных программ. В 2013 г. эти вопросы касались планов по поводу реализации программ различных уровней и задавались всем респондентам. Около половины учреждений ВПО и СПО не планируют в ближайшем будущем внедрять никакие образовательные программы. Около трети вузов ориентированы на открытие программ магистратуры и дополнительных профессиональных программ. Примерно 15% учреждений СПО собираются внедрять программы подготовки квалифицированных рабочих, служащих и специалистов среднего звена, а также дополнительные профессиональные программы повышения квалификации.

Что же касается учреждений НПО, то большая часть планирует вводить программы подготовки специалистов среднего звена. Также достаточно популярным направлением для развития является открытие основной программы профобучения и дополнительных профессиональных программ (примерно каждое шестое учреждение планирует начать подготовку по данным программам).

Многие учреждения профессионального образования используют сетевую форму и международное сотрудничество с различными организациями для реализации образовательных программ. По данным обследования руководителей учреждений профессионального образования, почти каждое второе учреждение ВПО и СПО и каждое третье учреждение

²¹ Что связано с ликвидацией уровня начального профессионального образования в результате принятия нового Закона «Об образовании в РФ».

НПО используют сетевую форму для реализации образовательных программ, еще около 20% планируют заключить договоры с некоторыми организациями в будущем. Основная часть учреждений профессионального образования взаимодействует с образовательными учреждениями различных уровней, а также с учреждениями дополнительного образования. С организациями научного, медицинского, культурного, физкультурно-спортивного и других профилей сотрудничают 42% вузов, 29% учреждений СПО и 20% учреждений НПО. Данную форму взаимодействия предпочитают московские и государственные учреждения ВПО и СПО (по сравнению с негосударственными и региональными). С организациями работодателей, промышленными предприятиями, а также различными государственными органами сотрудничают 4% учреждений ВПО, 8% — СПО и всего 3% — НПО. Важно отметить, что чаще это делают региональные и государственные учреждения всех уровней образования. Помимо сетевой формы реализации образовательных программ учреждения профессионального образования сотрудничают с различными международными организациями в сфере образования, иностранными государственными органами, а также иностранными неправительственными организациями — как в образовательной, так и научной сфере. При этом учреждения ВПО проявляют себя наиболее активно в данных направлениях.

Динамика оценок перспектив выпускников найти работу по специальности руководителей учебных заведений показывает, что после ухудшения перспектив, связанных с кризисом, ситуация постепенно улучшается.

Уровень зарплаты, на который могут претендовать выпускники, сильно различается между Москвой и другими городами России (оценки разнятся в два раза и более) и между уровнями образования. И рейтинги специальностей в каждом случае получаются совершенно разными. Так, на уровне ВПО в Москве лидируют инженерные специальности (зарплаты могут достигать 68 тыс. руб.), далее следуют социально-экономические специальности (63), здравоохранение (57), сфера услуг и специальности в области культуры и искусства (56), гуманитарные специальности (55), естественные науки (54), педагогика (45) и сельскохозяйственные науки²² (34). Но в СПО рейтинг совершенно другой: лидируют специальности в области инженерных наук, педагогики и культуры и искусства (40–43 тыс. руб.), далее следуют сельскохозяйственные науки (38), социально-экономические, гуманитарные и естественно-научные специальности (36), сфера услуг (35) и медицина (30).

В других регионах России в лидерах рейтинга специальностей ВПО оказались инженерные науки (до 40 тыс. руб.) и социально-экономические специальности (34), далее следуют сфера услуг (31) и медицина, естественные науки и специальности в области культуры и искусства (30), примерно на одном уровне гуманитарные науки и сельское хозяйство (28–29), а в самом низу — педагогические специальности (24).

На уровне СПО в лидеры тоже входят инженерные специальности (до 27 тыс. руб.), далее следуют специальности сферы услуг (22), на одном уровне медицина и социально-экономические специальности²³ (21), сельскохозяйственные и естественные науки (20), завершают рейтинг специальности в области культуры и искусства, гуманитарных наук и педагогики (17–18).

На уровне НПО не все группы специальностей и направлений подготовки представлены для содержательных оценок, но среди достаточно наполненных групп можно отметить лидерство инженерных специальностей (зарплата может достигать 25 тыс. руб.) и сферы услуг (22), тогда как выпускники, получившие образование в области сельского хозяйства, могут рассчитывать максимум на 17 тыс. руб. в месяц.

Многие руководители отмечают снижение текучести кадров среди молодых преподавателей и на увеличение конкурентоспособности оплаты труда преподавателей в образовательных учреждениях на общем рынке труда (это фиксируют руководители учреждений профессионального образования всех трех уровней). Тем не менее, по их же оценкам, средний размер заработной платы преподавателей в полтора-два раза ниже, чем тот, при котором они могли бы сосредоточиться на своей основной деятельности (т.е. отказаться от совместительства на стороне), и тот, при котором руководители смогли бы привлечь в свои учреждения лучших преподавателей.

²² В 2010–2011 г. заработная плата выпускников по сельскохозяйственным специальностям, по оценкам ректоров вузов, достигала 40 тыс. руб.

²³ В 2010–2011 г. заработная плата выпускников по социально-экономическим специальностям, по оценкам руководителей учреждений НПО, достигала 30 тыс. руб.

ПРИЛОЖЕНИЯ

Приложение 1. ОРГАНИЗАЦИОННАЯ СХЕМА ОПРОСОВ РУКОВОДИТЕЛЕЙ УЧРЕЖДЕНИЙ ПРОФЕССИОНАЛЬНОГО ОБРАЗОВАНИЯ, ПРОВЕДЕННЫХ В РАМКАХ МОНИТОРИНГА ЭКОНОМИКИ ОБРАЗОВАНИЯ ЗА ПЕРИОД 2003–2013 гг.

	Тема	Образовательные и экономические стратегии учреждений профессионального образования										
		2-я волна (2003)	3-я волна (2005)	4-я волна (2006)	5-я волна (2007)	6-я волна (2008)	7-я волна (2009)	8-я волна (2010)	9-я волна (2011)	10-я волна (2012)	11-я волна (2013)	
	Объем выборки	1311 чел.	1288 чел.	1248 чел.	1222 чел.	1251 чел.	1245 чел.	1225 чел.	1230 чел.	1220 чел.		
	В т.ч. по уровням											
	ВПО	546 чел.	532 чел.	488 чел.	501 чел.	523 чел.	510 чел.	484 чел.	510 чел.	483 чел.	1024 чел.	
	СПО	433 чел.	444 чел.	393 чел.	399 чел.	408 чел.	424 чел.	443 чел.	410 чел.	414 чел.	410 чел.	
	НПО	332 чел.	312 чел.	323 чел.	322 чел.	320 чел.	311 чел.	298 чел.	310 чел.	325 чел.	324 чел.	
Критерии отбора респондентов	Должность респондента											
	Стаж работы на административной должности											
	Уровень (ВПО, СПО, НПО).											
	Форма собственности (государственное или негосударственное).											
	Статус (головное или филиал)											
	Тип населенного пункта											
	Область, федеральный округ											
	Аккредитация										+ общ.-ак	
	Отраслевая специализация											
	Год основания											
Сведения об учреждении	Количество филиалов											
	Количество факультетов, отделений											
	Количество кафедр								ВПО	ВПО		
	Количество научных подразделений								ВПО	ВПО		

Тема	Образовательные и экономические стратегии учреждений профессионального образования									
	2-я волна (2003)	3-я волна (2005)	4-я волна (2006)	5-я волна (2007)	6-я волна (2008)	7-я волна (2009)	8-я волна (2010)	9-я волна (2011)	10-я волна (2012)	11-я волна (2013)
Финансовая политика										
Приоритеты финансирования (если учреждение получит +30% бюджета)										
Оценка устойчивости финансового положения УЗ										
Факторы, влияющие на финансовое положение УЗ										
Прогнозы изменений в структуре источников финансирования УЗ										
Отношение к новой системе бюджетного финансирования										
Внедрение ГИФО										
Доходы и расходы – структура в процентах										Научная деятельность
Доходы от образовательных программ										
Структура расходов внебюджетных средств (%)										
Соотношение денежных средств и товаров / услуг в спонсорских вкладах										
Доля внебюджетного финансирования в расходах на оплату труда, приобретение услуг, социальное обеспечение, инвестиции, научные исследования										
Динамика объемов бюджетного финансирования, внебюджетных средств, НИОКР										
Наличие финансовых резервов										
Задолженности по оплате труда, коммунальных услуг										
Наличие внебюджетных средств										
Наличие внутреннего хозрасчета										
Реализация (и планы) коммерческой деятельности (научной, производственной, спортивной, культурно-массовой)										

Тема	Образовательные и экономические стратегии учреждений профессионального образования										
	2-я волна (2003)	3-я волна (2005)	4-я волна (2006)	5-я волна (2007)	6-я волна (2008)	7-я волна (2009)	8-я волна (2010)	9-я волна (2011)	10-я волна (2012)	11-я волна (2013)	
Поступление в бакалавриат и магистратуру											
Динамика приема за последние три года											За послед- ний год
География рынка труда (ориентация про- грамм УЗ)											
Учащиеся из других регионов и стран					+ рассе- ление	+ рассе- ление	+ рассе- ление				
Уровень знаний поступающих											
Принципы отбора учащихся											
Структура приема (чел.) по уровням обуче- ния и стоимости (платное / бесплатное)											
Статистика приема на программы разных уровней											
Численность учащихся по формам обучения											
Ориентация на выпуск специалистов широко- го или узкого профиля											
Профиль образовательных программ											
Качественные характеристики обучения в бакалавриате и магистратуре											
Совершенствование структуры образователь- ных программ											
Внедрение программ других уровней											
Совмещение работы с учебой											
Политика вуза к работающим студентам											
Виды научной работы учащихся и преподава- телей											
Формы привлечения студентов и аспирантов к преподавательской и научной деятельности											
Формы работы студентов и аспирантов в учебном заведении											

Тема	Образовательные и экономические стратегии учреждений профессионального образования										
	2-я волна (2003)	3-я волна (2005)	4-я волна (2006)	5-я волна (2007)	6-я волна (2008)	7-я волна (2009)	8-я волна (2010)	9-я волна (2011)	10-я волна (2012)	11-я волна (2013)	
Сетевое взаимодействие											
Международное сотрудничество											
Мнение о показателях качества											
Оценка качества обучения по сравнению с другими УЗ											
Критерии оценки учебного и научного блоков											
Программы, имеющие самый сильный / слабый преподавательский состав											
Оценка преподавательского состава по областям знаний											
Рейтингование программ и преподавателей											
Отношение к рейтингам вузов											
Мероприятия по трудоустройству											
Формы сотрудничества с потенциальными работодателями											
Оценки перспектив трудоустройства выпускников											
Уровень знаний выпускников											
Динамика за три года доли выпускников, трудоустроившихся по специальности											
Доля выпускников, трудоустроившихся по специальности											
Факторы трудоустройства выпускников											
Результаты распределения выпускников (сроки, помощь учреждения)											
Работа с выпускниками предыдущих лет											
Зарплата выпускников											
Оценки динамики заработной платы выпускников за три года											

По направ.

по напр.

по напр.

по напр.

по напр.

по напр.

по напр.

по напр.

по напр.

по напр.

по напр.

по напр.

по напр.

по напр.

по напр.

по напр.

Тема	Образовательные и экономические стратегии учреждений профессионального образования										
	2-я волна (2003)	3-я волна (2005)	4-я волна (2006)	5-я волна (2007)	6-я волна (2008)	7-я волна (2009)	8-я волна (2010)	9-я волна (2011)	10-я волна (2012)	11-я волна (2013)	
IV. Кадровая политика:	Наличие попечительского совета										
	Структурные и кадровые изменения в течение последних трех лет										
	Оценка динамики принятия / сокращения преподавательского состава по сравнению с предыдущим годом										ВПО
	Политика в области привлечения кадров										ВПО
	Структура расходов на оплату труда по категориям персонала (%)										
	Критерии оценки результативности научных работников										ВПО
	Группы влияния на политику УЗ										
	Взаимоотношения в коллективе										
	Субъекты реализации политики вуза («актив»)»										
	Распределение ответственности в вузах										
	Преподаватели	Численность преподавателей, научных сотрудников, АУП и вспомогательного персонала.									
Совместители											
Сведения о руководителе: возраст, образование, стаж работы на административной должности											
Возрастная структура и ротация											
Оценка притока молодых преподавателей и научных работников											
Динамика текучести кадров среди молодых преподавателей											
Уровень преподавательского состава											
«Идеальный» преподаватель											
Критерии приема на работу преподавателей											

**Приложение 3. ОЦЕНКИ ОБЕСПЕЧЕННОСТИ УЧЕБНЫХ ЗАВЕДЕНИЙ ПРОФЕССИОНАЛЬНОГО ОБРАЗОВАНИЯ
НЕКОТОРЫМИ ВИДАМИ РЕСУРСОВ**
(среднее, %)

Год проведения опроса	ВЛО										СПО										НПО											
	2003	2005	2006	2007	2008	2009	2010	2011	2012	2013	2003	2005	2006	2007	2008	2009	2010	2011	2012	2013	2003	2005	2006	2007	2008	2009	2010	2011	2012	2013		
Общий объем финансирования**	-	91	93	94	92	95	90	91	90	92	82	82	95	93	89	90	92	89	90	93	80	80	96	95	91	96	90	89	83	82	(4)	
Административно-управленческий персонал	88	88	90	90	86	91	88	86	86	88	88	92	89	88	86	88	88	84	85	85	86	85	87	86	82	87	84	81	84	85	(2)	
Квалифицированные преподаватели	84	85	88	88	86	90	90	91	91	92	84	88	88	90	87	91	92	91	92	91	85	85	91	92	89	93	91	92	94	94	(6)	
Учебные площади	60*	52	81	79	79	80	77	78	77	79	63	60	87	86	87	84	87	84	82	84	54	57	85	82	86	84	82	86	87	86	(2+34)	
Общешития	(24)	(12)	(46)	(45)	(49)	(44)	(46)	(47)	(42)	(6+34)	(32)	(26)	(52)	(47)	(48)	(44)	(42)	(44)	(44)	(3+37)	(34)	(30)	(56)	(53)	(56)	(57)	(50)	(45)	(42)	(2+34)		
Мебель и инвентарь	85	86	88	90	87	89	88	89	90	91	74	83	83	80	84	84	84	84	81	85	72	76	77	78	76	79	80	78	82	84	(3)	
Учебная и учебно-методическая литература	84	88	88	90	86	89	86	86	86	86	77	82	82	82	80	81	78	77	74	75	73	74	74	72	74	70	69	73	74	74	(3)	
Современные учебные программы	87	86	88	89	84	86	84	83	85	85	80	86	86	87	78	71	76	75	74	80	78	76	80	80	71	76	71	72	78	77	(14)	
Учебное оборудование	75	79	81	83	82	84	83	82	83	84	68	72	75	76	76	74	74	74	73	74	60	65	67	68	68	70	69	68	73	73	(3)	
Компьютеры и др. информационная техника	79	83	83	86	85	86	85	86	85	86	87	71	77	82	79	76	75	75	72	77	54	61	62	62	60	65	64	65	71	72	(3)	
Доступ в Интернет	76	84	84	88	87	89	91	93	94	94	47	59	65	69	70	75	80	85	84	87	31	46	52	55	50	62	66	71	77	81	(3)	
Компьютерные программы и базы данных	72	77	76	80	76	79	80	80	81	83	58	66	65	65	61	66	67	69	67	71	46	52	50	51	45	54	57	60	66	66	(3)	
Научная периодика, научная литература	80	81	81	85	82	86	84	84	83	84	65	69	68	70	71	71	69	71	68	66	53	60	54	53	55	52	59	59	66	57	(3+37)	
Научное оборудование и приборы	59	60	70	73	71	73	73	72	73	74	46	51	63	61	59	61	63	61	59	62	37	42	51	47	47	49	52	56	65	57	(2+48)	
Средства для повышения квалификации преподавателей	57	60	63	67	57	64	65	66	66	71	52	61	65	64	56	61	63	65	70	73	50	57	68	68	51	57	60	58	65	68	(3+14)	
Средства для стимулирования преподавателей	58	58	62	63	51	60	59	60	60	67	43	50	52	53	44	48	54	57	62	67	40	47	45	45	35	46	51	59	62	66	(17)	
Ресурсы для инклюзивного образования											53									45									46	46	(3+63)	
											(7+37)									(4+61)												(3+63)

* В скобках указана доля неответивших и тех, кто написал «не имеем», если таких ответов было свыше 10%.

** Данный параметр с 2010 г. предлагался впервые.

Приложение 4. ОЦЕНКИ КАЧЕСТВА РЕСУРСОВ УЧРЕЖДЕНИЙ ПРОФЕССИОНАЛЬНОГО ОБРАЗОВАНИЯ
(в % от числа опрошенных*)

Год проведения опроса	ВПО										СПО										НПО														
	2003	2005	2006	2007	2008	2009	2010	2011	2012	2013	2003	2005	2006	2007	2008	2009	2010	2011	2012	2013	2003	2005	2006	2007	2008	2009	2010	2011	2012	2013					
Преподавательские кадры																																			
плохое	0	0	0	0	0	0	0	0	0	0	0	0	1	0	0	0	0	0	1	0	1	0	1	0	1	1	0	0	1	1	1	0	1	1	1
удовлетворительное	19	17	17	23	16	12	12	14	15	13	27	23	28	34	21	20	22	25	23	25	37	34	37	41	28	28	25	32	31	32	32	32	31	31	32
хорошее	81	82	82	76	80	85	86	83	84	87	73	77	71	64	77	76	77	75	76	75	61	64	63	57	70	71	75	65	67	68	68	67	67	68	68
Административно-управленческий персонал																																			
плохое	0	0	0	0	0	1	0	1	0	0	0	0	0	1	0	0	0	1	1	1	1	0	0	0	0	0	0	0	1	0	0	1	0	1	0
удовлетворительное	25	29	25	30	20	18	17	17	21	17	25	27	30	33	19	18	21	19	15	20	24	30	33	34	24	24	22	26	27	26	27	26	27	26	26
хорошее	75	70	73	69	76	78	81	80	77	83	74	73	69	64	78	77	78	80	84	79	75	69	65	65	74	74	75	71	71	74	74	71	71	71	74
Научные работники																																			
плохое										1										3															2
удовлетворительное										16										8															5
хорошее										54										17															14
не имеем										29										72															79
Учебные программы																																			
плохое	0	0	0	0	0	0	0	0	0	0	1	1	1	1	1	0	1	1	1	1	1	3	1	1	1	2	1	1	2	1	1	2	2	1	
удовлетворительное	21	17	17	20	15	14	14	14	16	15	33	27	30	34	25	26	26	34	37	34	45	44	41	35	31	33	37	34	43	43	37	34	43	43	
хорошее	77	81	79	79	81	82	85	82	83	84	66	70	65	71	72	71	72	65	61	64	50	55	57	62	67	64	59	63	56	56	63	59	63	56	
Учебная и учебно-методическая литература (в 2003 г. «Библиотечные фонды»)																																			
плохое	2	0	0	0	0	0	0	0	0	0	5	1	2	2	2	1	1	2	2	2	2	11	5	5	4	3	3	7	6	4	4	4	4	4	
удовлетворительное	32	29	25	27	22	17	18	22	24	21	50	45	49	46	38	37	39	45	48	47	52	60	61	59	51	46	47	51	56	54	56	54	54	54	
хорошее	65	70	73	71	74	80	79	75	75	78	45	53	48	51	58	59	59	54	50	52	36	34	33	36	45	49	44	40	39	42	42	40	39	42	
Компьютеры и другая информационная техника																																			
плохое	1	2	1	1	1	1	1	1	1	2	4	7	8	4	4	4	4	6	4	5	13	16	19	12	12	14	12	14	11	6	6	6	6	6	
удовлетворительное	33	36	34	29	28	30	31	32	32	32	45	45	42	42	43	47	49	49	46	50	55	52	52	45	50	48	44	51	50	50	48	44	51	50	
хорошее	65	61	64	66	66	69	67	65	66	67	50	46	49	52	51	48	44	47	48	35	29	28	42	37	36	42	36	42	38	44	44	44	44	44	
Компьютерные программы и базы данных																																			
плохое	3	6	6	2	2	3	4	2	3	3	9	14	19	10	8	8	10	10	8	7	21	30	30	19	16	21	14	17	10	10	10	10	10		
удовлетворительное	42	49	45	42	39	38	36	38	35	35	53	54	50	55	53	50	56	54	54	53	53	53	50	46	55	50	48	53	52	58	58	52	52	58	
хорошее	54	43	49	51	55	56	58	58	62	62	37	30	30	32	34	38	33	36	39	23	16	18	18	30	26	27	29	30	32	32	32	32	32	32	
Доступ в Интернет																																			
плохое	2	4	4	3	2	3	1	1	1	1	17	20	21	11	7	6	5	6	3	35	38	42	23	21	17	10	12	12	6	6	6	6	6	6	
удовлетворительное	32	37	36	25	25	20	18	17	17	17	40	47	40	39	43	38	38	36	34	27	27	38	35	36	37	42	39	37	44	44	44	44	44	44	
хорошее	64	57	60	68	71	77	78	80	82	82	36	31	39	46	46	55	57	58	63	22	19	23	32	38	39	48	39	48	51	51	51	51	51	51	

Год проведения опроса	ВПО							СПО							НПО															
	2003	2005	2006	2007	2008	2009	2010	2011	2012	2013	2003	2005	2006	2007	2008	2009	2010	2011	2012	2013	2003	2005	2006	2007	2008	2009	2010	2011	2012	2013
Учебные площадки																														
плохое	4	4	4	4	3	2	3	2	2	2	6	4	6	6	4	4	3	4	3	3	9	3	3	4	3	3	4	3	2	2
удовлетворительное	50	42	45	47	39	38	33	33	34	30	45	43	48	42	35	39	34	39	40	30	48	50	52	46	35	31	35	38	35	36
хорошее	46	52	50	49	54	57	62	63	63	68	68	49	53	44	51	58	62	57	57	66	43	47	44	49	61	64	61	56	62	62
Мебель и инвентарь																														
плохое	2	4	4	3	2	2	2	3	3	2	7	8	9	9	6	5	4	4	4	4	14	14	14	16	9	8	9	9	8	5
удовлетворительное	41	46	48	48	39	40	36	34	38	35	51	59	51	51	51	48	50	51	49	60	64	60	60	57	57	54	49	48	47	
хорошее	56	48	49	49	55	55	61	60	58	63	42	32	39	40	41	47	46	45	48	25	22	23	23	33	34	36	40	43	48	
Учебное оборудование (в 2003 г. «Оборудование»)																														
плохое	7	3	4	4	3	3	2	3	3	3	12	7	7	8	8	6	6	7	6	6	26	14	19	21	12	14	13	10	13	8
удовлетворительное	49	49	53	50	45	42	40	41	39	39	61	63	65	62	57	58	57	56	60	57	55	70	66	60	57	57	59	55	58	
хорошее	44	45	37	40	45	50	55	51	54	57	27	30	24	27	30	32	34	37	32	37	17	14	12	11	26	28	29	28	31	34
Научное оборудование и приборы																														
плохое	11	8	9	7	7	3	6	6	6	6	16	12	17	17	15	10	15	15	13	12	31	24	25	17	15	15	17	18	14	
удовлетворительное	48	41	47	40	39	39	36	36	35	32	48	34	33	34	37	31	38	38	25	37	21	27	28	26	26	29	31	23	23	
хорошее	27	17	22	28	35	34	35	35	39	40	14	10	11	13	14	17	14	14	20	10	4	5	8	8	6	8	12	11	13	
не имеем			21	21	19	19	19	19	18	22			38	34	34	35	32	31	43				41	46	50	48	36	38	49	
Научная периодика, научная литература																														
плохое	3	3	3	2	2	1	2	3	2	1	8	8	12	12	9	7	7	7	7	10	14	17	17	12	11	9	11	11	10	
удовлетворительное	35	40	41	32	26	30	29	30	30	30	45	42	45	35	38	42	45	44	35	49	36	36	36	36	33	33	34	34	33	
хорошее	60	52	52	59	68	63	61	62	64	64	40	27	24	30	33	31	29	28	27	24	10	12	12	16	13	15	21	21	20	
не имеем			2	4	2	4	4	4	5	5			18	22	19	18	17	18	28			33	37	40	40	40	30	31	37	
Общезнания																														
плохое	16	17	6	10	5	3	6	5	7	6	15	13	5	9	4	4	6	8	6	6	13	6	6	7	3	6	6	5	4	
удовлетворительное	34	32	30	28	24	28	25	26	27	28	28	25	23	23	24	27	25	29	27	31	23	27	21	25	24	20	21	28	29	31
хорошее	22	27	20	22	25	28	30	30	32	32	22	22	24	24	27	26	28	27	27	13	19	18	18	19	22	23	25	29	31	
не имеем				39	41	38	37	35	32	35		44	42	40	40	40	40	36	39	37			49	53	49	47	39	36	34	
Ресурсы для инклюзивного образования																														
плохое											17									14										13
удовлетворительное											29									16										16
хорошее											16									7										7
не имеем											38									63										64

* По ряду позиций сумма меньше 100%, т.к. не представлена позиция «затрудняюсь ответить / нет ответа».

Приложение 5. ДОСТУП К СЕТИ ИНТЕРНЕТ В УЧРЕЖДЕНИЯХ ПРОФЕССИОНАЛЬНОГО ОБРАЗОВАНИЯ
(в % от числа опрошенных)

Год проведения опроса	ВПО					СПО					НПО					
	2003	2005	2006	2008	2010	2011	2012	2013	2003	2005	2006	2008	2010	2011	2012	2013
Нет доступа в Интернет	3	1	1	0	0	0	0	0	24	9	11	3	1	0	1	0
Интернет есть, доступ предоставляется: только АУП	3	2	3	3	4	1	1	1	10	12	14	12	7	4	4	3
АУП и преподавателям	10	6	4	7	6	4	3	4	23	20	19	18	14	13	9	11
АУП, преподавателям и студентам	84	91	92	90	90	95	95	95	43	58	56	67	78	83	86	86

Приложение 6. УСЛОВИЯ ОПЛАТЫ ОБУЧЕНИЯ В ГОСУДАРСТВЕННЫХ УЧРЕЖДЕНИЯХ ПРОФЕССИОНАЛЬНОГО ОБРАЗОВАНИЯ
(в % от числа опрошенных)

Год проведения опроса	ВПО					СПО					НПО					
	2006	2007	2008	2009	2010	2011	2012	2013	2006	2007	2008	2009	2010	2011	2012	2013
Бесплатное для всех учащихся	6	2	2	2	2	2	3	2	20	25	22	29	28	28	30	23
Оплачиваются дополнительные занятия по курсам базовых программ	10	7	5	8	5	2	6	5	8	5	7	4	4	5	5	4
Оплачиваются дополнительные предметы, не входящие в базовые программы обучения	20	14	14	11	9	8	11	6	14	13	10	8	9	8	7	6
Обучение полностью платное для тех, кто не поступил на бюджетные места*	88	87	90	60	90	90	86	59	63	58	61	53	52	52	52	52
Обучение платное для обучающихся по заочной форме*						17	16	16						24	22	24
Обучение полностью платное для всех учащихся	4	5	4	6	7	6	5	35	6	3	4	3	2	2	2	5
Другое	2	7	4	4	5	5	4	4	5	8	10	15	19	11	12	8

*Могут предоставляться скидки, учитываются льготы.

Вопрос: Обучение в Вашем учебном заведении платное или бесплатное?

Приложение 7. ОПЛАТА ТРУДА ПРЕПОДАВАТЕЛЕЙ УЧРЕЖДЕНИЙ ПРОФЕССИОНАЛЬНОГО ОБРАЗОВАНИЯ

7.1. Оценки конкурентоспособности уровня оплаты труда преподавателей
(в % от числа ответивших)

Год проведения опроса	ВПО						СПО						НПО											
	2006	2007	2008	2009	2010	2011	2012	2013	2006	2007	2008	2009	2010	2011	2012	2013	2006	2007	2008	2009	2010	2011	2012	2013
По сравнению с аналогичными учебными заведениями																								
Безусловно, неконкурентоспособен	5	3	3	4	4	4	4	2	15	8	8	6	6	5	4	4	18	10	9	10	8	10	6	6
Скорее, неконкурентоспособен	12	13	12	9	9	9	11	7	26	22	22	21	20	18	16	14	29	21	25	24	28	18	24	17
Скорее, конкурентоспособен	57	51	57	56	57	57	58	55	42	51	56	57	54	58	62	59	43	53	54	53	52	57	58	60
Безусловно, конкурентоспособен	24	32	24	28	28	31	28	35	15	19	13	14	19	20	17	23	7	15	12	13	10	12	12	16
По сравнению с предприятиями, организациями в профильных сферах																								
Безусловно, неконкурентоспособен	13	9	9	7	8	7	5	4	28	18	20	12	14	12	11	8	9	26	25	26	25	21	18	16
Скорее, неконкурентоспособен	26	23	25	22	20	22	25	21	31	30	28	33	30	32	32	25	40	35	37	29	34	32	38	29
Скорее, конкурентоспособен	42	43	43	48	50	54	51	51	23	28	34	38	37	47	47	45	34	25	28	31	30	35	37	43
Безусловно, конкурентоспособен	10	16	11	16	15	18	19	19	8	12	7	8	11	9	10	12	14	7	4	7	4	6	6	7

Вопрос: Конкурентоспособен ли в целом уровень оплаты труда преподавателей Вашего учебного заведения на рынке труда в Вашем регионе?

7.2. Принципы оплаты труда преподавателей
(в % от числа ответивших)

Год проведения опроса	ВПО													СПО													НПО				
	2006*	2007	2008	2009	2010	2011	2012	2013	2006*	2007	2008	2009	2010	2011	2012	2013	2006*	2007	2008	2009	2010	2011	2012	2013							
Для штатных преподавателей																															
В соответствии с единой тарифной сеткой и установленными доплатами	67	72	69						93	94	93								98	98											
Ориентация на уровень оплаты в других учебных заведениях	33	25	31	68	69	67	67	69	7	5	6	75	75	79	75	76	1	2	2	81	81	85	87					79			
Лидерство среди учебных заведений в регионе	15	16	11	24	25	29	30	30	6	5	5	14	20	19	19	24	3	5	4	11	15	14	11					21			
Стараются конкурировать на рынке с коммерческими фирмами	4	6	5	8	5	6	6	7	3	3	2	2	3	2	3	3	1	1	2	3	1	1	1					4			
Для совместителей																															
В соответствии с единой тарифной сеткой и установленными доплатами		68	67							83	87								79	89											
Ориентация на уровень оплаты в других учебных заведениях		28	34	71	70	71	71	64		11	9	74	75	76	72	60		5	3	74	71	73	72					53			
Лидерство среди учебных заведений в регионе		14	9	20	19	22	23	21		4	3	12	14	16	13	16		1	3	8	8	10	7					9			
Стараются конкурировать на рынке с коммерческими фирмами		6	6	7	5	6	5	5		2	2	2	3	2	3	3		3	1	2	1	1	1					1			

* В 2006 г. вопрос формулировался без разделения оценок для штатных преподавателей и совместителей.

Вопрос: Каким образом в Вашем учреждении определяется уровень оплаты труда для штатных преподавателей и совместителей?

7.3. Структура расходов на оплату труда
(В %, среднее)

Год проведения опроса	ВПО						СПО						НПО											
	2006	2007	2008	2009	2010	2011	2012	2013	2006	2007	2008	2009	2010	2011	2012	2013	2006	2007	2008	2009	2010	2011	2012	2013
Профессорско-преподавательский состав: штатные сотрудники	52	48	46	45	46	45	44	45	49	51	48	50	50	52	53	50	63	51	51	48	50	51	51	50
совместители	18	17	13	15	14	13	13	10	12	12	10	7	7	7	7	6	6	5	6	5	5	6	4	4
научные работники*	5	4	4	5	4	4	4	4	1	1	1	1	0	1	1	1	1	1	1	0	0	0	0	0
Административно-управленческий персонал				15	16	17	17	17			18	18	17	17	17					16	17	17	17	17
Учебно-вспомогательный персонал*				10	11	11	12	11			10	10	10	11	11	11				12	10	11	9	9
Административно-хозяйственный персонал и другие категории				10	9	11	12	12			13	14	15	15	14					19	18	19	21	19
Административный персонал	22	17	19					24	19	20						24	19	19						
Остальные работники		14	15						20	18							26	24						
Затрудняюсь ответить / нет ответа**	24	17	19	13	15	16	14	11	22	15	13	9	10	10	13	5	23	9	10	4	5	6	7	4

* Научные работники – работающие на должностях от младшего научного сотрудника до главного научного сотрудника, а также руководители научных подразделений (лабораторий, отделов, центров, институтов); учебно-вспомогательный персонал – включая работников библиотеки, компьютерного центра и т.д.
** В % от числа опрошенных.

Вопрос: Если говорить о совокупных расходах (из бюджетных и внебюджетных средств) на оплату труда (их общую сумму при-
нять за 100%), то какую долю в них занимают средства для преподавателей (работающих на полную ставку и совместителей),
научных сотрудников, административно-хозяйственного и вспомогательного персонала?

Приложение 8. ДОПЛАТЫ ПРЕПОДАВАТЕЛЯМ В УЧРЕЖДЕНИЯХ ПРОФЕССИОНАЛЬНОГО ОБРАЗОВАНИЯ

**8.1. Виды доплат преподавателям
(в % от числа ответивших)**

	ВПО										СПО										НПО				
	2006	2007	2008	2009	2010	2011	2012	2013	2006	2007	2008	2009	2010	2011	2012	2013	2006	2007	2008	2009	2010	2011	2012	2013	
Год проведения опроса	2006	2007	2008	2009	2010	2011	2012	2013	2006	2007	2008	2009	2010	2011	2012	2013	2006	2007	2008	2009	2010	2011	2012	2013	
Превышение нормы учебной нагрузки	59	60	51	54	53	59	56	56	48	52	51	57	55	62	61	61	61	64	64	60	70	65	65		
Дополнительная учебная нагрузка (курсы, факультативы, кружки)	67	66	51	57	54	63	62	62	76	74	67	69	70	72	74	69	81	69	63	57	70	66	69		
Высокая оценка администрацией качества преподавания			33	38	40	47	44	49			34	36	45	50	51	56			29	30	36	53	44		
Административная работа	54	66	51	57	52	58	57	59	49	61	47	53	52	55	52	53	22	47	32	26	27	42	33		
Работа с учащимися (классное руководство, курирование групп, курсов, заведование кабинетом и т.д.)	42	53	41	46	44	48	48	54	68	84	79	85	84	84	86	84	63	69	83	76	76	81	82		
Научное руководство аспирантами		52	47	48	47	54	51	50		6	5	3	5	6	8	5		3	5	1	3	4	5		
Методическая работа (разработка новых учебных курсов, программ и т.д.), включая внутренние гранты	48	44	49	54	49	60	57	59	48	59	43	42	49	54	54	58	48	71	47	41	46	55	59		
Научная работа (включая внутренние гранты)			44	54	54	60	58	60			12	12	12	15	16	13			8	4	4	8	9		
Наличие научных публикаций	26	40	25	33	35	47	41	51	12	20	13	14	17	19	21	23	5	9	7	5	7	9	14		
Хорошие отзывы учащихся (высокие рейтинги и т.д.)	8	10	16	18	17	22	20	27	4	7	8	10	18	19	21	22	3	8	10	8	12	15	21		
Молодым педагогам			21	23	23	29	28	32			28	32	36	40	43	45			28	16	25	34	35		
Доплаты, чтобы преподаватель не ушел на другое место работы	6	10	12	13	14	17	17	18	6	9	10	7	17	16	15	15	4	8	14	8	6	13	17		
Фиксированная доплата всем преподавателям, премии из внебюджетных средств, премии по итогам мероприятий и т.д.			55	55	54	63	57	57			60	53	60	59	64	65			62	44	49	54	62		
Другое	5	8	4	5	6	4	5	5	2	9	3	5	5	5	3	4	2	7	3	3	4	3	3		
Нет никаких доплат преподавателям	4	8	13	15	7	8	12	12	8	6	4	7	5	6	5	5	6	5	3	8	7	4	5		

Вопросы: Есть ли в Вашем учебном заведении доплаты преподавателям (сверх обычного должностного оклада)? Если есть, то за что именно?

8.2. Виды доплат и их распространенность: 2013 г.
(в % от числа опрошенных)

	Доля преподавателей, получающих доплаты																	
	ВПО				СПО				НПО									
	<10%	10-25%	25-50%	50-75%	>75%	Нет ответа	<10%	10-25%	25-50%	50-75%	>75%	Нет ответа	<10%	10-25%	25-50%	50-75%	>75%	Нет ответа
Превышение нормы учебной нагрузки	19	25	7	2	2	45	16	13	13	8	11	40	13	21	13	8	9	35
Дополнительная учебная нагрузка (курсы, факультативы, кружки)	23	29	7	2	1	39	21	34	9	2	3	31	19	36	8	2	4	32
Высокая оценка администрацией качества преподавания	16	18	8	3	3	51	10	14	15	8	9	45	9	20	13	6	4	49
Административная работа	29	22	6	1	0	42	23	18	6	3	2	47	18	15	4	1	1	62
Работа с учащимися (кураторство и т.п.)	25	21	4	1	1	47	11	23	19	12	18	16	9	33	13	11	22	13
Научное руководство аспирантами	22	21	5	1	1	50	2	1	1	1	1	95	3	1	2	0	0	95
Методическая работа	16	23	12	3	5	41	14	19	10	6	9	42	13	29	10	3	4	41
Научная работа (включая внутренние гранты)	16	24	11	5	4	41	7	4	2	0	0	87	5	2	1	1	0	91
Наличие научных публикаций	16	18	8	4	4	49	9	9	3	1	1	77	7	4	3	1	0	86
Хорошие отзывы учащихся (рейтинги преподавателей и т.п.)	12	8	3	2	2	73	6	5	4	5	2	78	6	8	4	2	1	79
Молодым преподавателям	15	11	5	1	1	68	27	11	4	0	2	55	15	12	5	1	1	65
Доплаты, чтобы преподаватель не ушел на другое место работы	10	5	1	1	0	82	9	2	2	1	1	85	8	4	3	1	1	83
Фиксированная доплата всем	10	12	8	5	22	43	8	12	8	4	32	35	10	16	10	6	20	38
Другое	1	1	1	1	1	95	1	1	1	0	2	96	1	1	0	0	1	97

8.3. Максимальные прибавки к базовой зарплате преподавателям по итогам основной деятельности (в % от числа опрошенных)

Год проведения опроса	ВПО							СПО							НПО												
	2005	2006	2007	2008	2009	2010	2011	2012	2013	2005	2006	2007	2008	2009	2010	2011	2012	2013	2005	2006	2007	2008	2009	2010	2011	2012	2013
Преподаватели имеют возможность дополнительно получать от базовой зарплаты:																											
около 10%	19	17	15	16	19	20	13	13	12	18	20	16	19	22	22	15	12	11	18	23	21	21	22	18	17	16	12
до 50%	33	28	39	35	36	39	41	39	44	42	34	47	49	41	44	49	50	45	37	43	50	47	46	48	47	49	
до 100%	22	18	23	17	18	17	22	21	20	16	16	22	19	21	20	19	21	25	15	14	26	19	19	20	18	21	24
до 200%	6	5	7	8	4	4	5	9	6	4	2	5	4	4	4	7	6	7	3	1	3	4	2	3	6	8	7
более 200%		4	6	7	5	5	5	4	5		1	1	2	2	3	2	3	4		1	1	1	1	1	3	3	2
Доплат или регулярных премий преподаватели не получают	15	20	8	13	15	13				15	23	6	4	7	6			14	22	5	3	8	6				
Нет ответа	0	4	1	4	2	2	13	13	12	0	1	2	4	2	6	7	6	5	0	1	0	1	1	12	7	6	5

Вопрос: Какую прибавку к базовой зарплате максимально могут составить такие доплаты или регулярные премии по итогам основной деятельности преподавателей в Вашем учебном заведении?

Я.И. Кузьминов, Д.Б. Мигунова

**СТРАТЕГИИ РУКОВОДИТЕЛЕЙ
УЧРЕЖДЕНИЙ ПРОФЕССИОНАЛЬНОГО ОБРАЗОВАНИЯ**

Информационный бюллетень

Редактор *М.А. Карнович*
Компьютерный макет: *В.В. Пучков*
Художник *П.А. Шелегеда*

Подписано в печать 23.10.2014
Формат 60×84 1/8. Печ. л. 7.5

Отпечатано в типографии
Национального исследовательского университета
«Высшая школа экономики»
125319, Москва, Кочновский проезд, 3
Тел./факс: (495) 772-95-71

**ИНФОРМАЦИОННЫЕ БЮЛЛЕТЕНИ
СЕРИИ «МОНИТОРИНГ ЭКОНОМИКИ ОБРАЗОВАНИЯ»**

№ 1, 2002, *Градосельская Г.В., Киселева Н.Е., Петренко К.В.* Выбор образовательных стратегий детей: ценности и ресурсы.

№ 2, 2003, *Бусыгин В.П., Галицкий Е.Б., Левин М.И., Левина Е.А.* Затраты домохозяйств на рынке высшего профессионального образования.

№ 1 (3), 2004, *Гохберг Л.М., Забатурина И.Ю., Ковалева Н.В., Кузнецова В.И., Озерова О.К.* Экономика образования в зеркале статистики.

№ 2 (4), 2004, *Логинов Д.А., Петренко Е.С., Петренко К.В.* Стратегии семей в сфере образования.

№ 3 (5), 2004, *Кузьминов Я.И., Шувалова О.Р.* Стратегии учреждений профессионального образования на рынках образовательных услуг.

№ 4 (6), 2004, *Галицкий Е.Б., Левин М.И.* Коррупция в системе образования.

№ 5 (7), 2004, *Гасликова И.Р., Ковалева Г.Г.* Использование информационных технологий в образовании.

№ 6 (8), 2004, *Бутко Е.Я.* Образовательные и экономические стратегии учреждений начального профессионального образования в современных условиях.

№ 1 (9), 2005, *Бондаренко Н.В., Бочарова О.А., Гражданкин А.И., Красильникова М.Д., Левинсон А.Г., Петрушкова Л.В., Стучевская О.А.* Анализ взаимосвязей профессионального образования и рынка труда.

№ 2 (10), 2005, *Демин В.М., Дубровская Т.П.* Образовательные и экономические стратегии образовательных учреждений среднего профессионального образования.

№ 3 (11), 2005, *Зернов В.А., Гуров В.В.* Образовательные и экономические стратегии в высшей школе (основные показатели и ресурсы).

№ 4 (12), 2005, *Абанкина И.В., Абанкина Т.В., Белов Н.В., Осовецкая Н.Я., Рудник Б.Л.* Бюджетное финансирование образования.

№ 5 (13), 2005, *Галицкий Е.Б., Левин М.И.* Затраты домохозяйств на образование детей (2002/2003 учебный год).

№ 6 (14), 2005, *Гохберг Л.М., Забатурина И.Ю., Ковалева Н.В., Кузнецова В.И., Озерова О.К.* Экономика образования в зеркале статистики: новые данные.

№ 7 (15), 2005, *Оберемко О.А., Петренко К.В.* Образование детей и взрослых: семейные проекты траекторий.

№ 8 (16), 2005, *Савицкая Е.В.* Детское дошкольное образование: экономический аспект.

№ 9 (17), 2005, *Левин М.И.* Затраты домохозяйств на воспитание и образование детей в 2003/2004 учебном году.

№ 10 (18), 2005, *Галицкий Е.Б.* Затраты домохозяйств на учебу взрослых в 2003/2004 учебном году.

№ 1 (19), 2006, *Бондаренко Н.В., Красильникова М.Д., Харламов К.А.* Спрос на рабочую силу – мнение работодателей.

- № 2 (20), 2006, *Рощина Я.М., Филиппова Т.Н.* Преподаватели на рынке образовательных услуг.
- № 3 (21), 2006, *Рощина Я.М., Филиппова Т.Н., Фурсов К.С.* Учащиеся на рынке образовательных услуг.
- № 4 (22), 2006, *Кузьминов Я.И., Шувалова О.Р.* Стратегии учреждений профессионального образования: проблемы качества.
- № 5 (23), 2006, *Звоновский И.Б., Меркулов Д.Ю., Меркулов Е.Ю., Петренко К.В.* Затраты домохозяйств на образование и социальная мобильность.
- № 1 (24), 2007, Экономика образования: итоги мониторинга (коллектив авторов).
- № 2 (25), 2007, *Бондаренко Н.В., Красильникова М.Д.* Спрос на рабочую силу – мнение работодателей.
- № 3 (26), 2007, *Галицкий Е.Б.* Экономические стратегии семей в сфере образования взрослых.
- № 4 (27), 2007, *Левин М.И.* Экономические стратегии семей в сфере образования детей.
- № 5 (28), 2007, *Савицкая Е.В., Прахов И.А.* Образовательный кредит как способ финансирования студентов.
- № 6 (29), 2007, *Рощина Я.М.* Социальная дифференциация и образовательные стратегии российских студентов и школьников.
- № 7 (30), 2007, *Петренко Е.С., Галицкая Е.Г., Петренко К.В.* Образовательные траектории детей и взрослых: семейные стимулы и издержки.
- № 8 (31), 2007, *Бондаренко Н.В., Красильникова М.Д.* Рынок труда и профессиональное образование – каков механизм сотрудничества?
- № 9 (32), 2007, *Галицкий Е.Б., Гохберг Л.М., Ковалева Н.В., Красильникова М.Д., Кузьминов Я.И., Левин М.И., Левинсон А.Г., Мисихина С.Г., Петренко Е.С., Рощина Я.М., Шувалова О.Р.* Мониторинг экономики образования: организационная схема и инструментарий.
- № 1 (33), 2008, *Рощина Я.М.* Динамика позиций учащихся и преподавателей на рынке образовательных услуг в 2006–2007 гг.
- № 2 (34), 2008, *Галицкий Е.Б., Левин М.И.* Затраты семей на образование взрослых.
- № 3 (35), 2008, *Галицкий Е.Б., Левин М.И.* Затраты семей на образование детей.
- № 1 (36), 2009, *Шувалова О.Р.* Политика учреждений профессионального образования: кадры, экономика, образовательные стратегии.
- № 2 (37), 2009, *Петренко Е.С., Галицкая Е.Г., Галицкий Е.Б.* Образовательные траектории детей и взрослых: семейные издержки и стимулы.
- № 3 (38), 2009, *Галицкий Е.Б., Левин М.И.* Затраты семей на образование детей в 2006/07 учебном году.
- № 4 (39), 2009, *Новожилова М., Рощина Я.* Потребление услуг детских дошкольных учреждений.
- № 5 (40), 2009, *Галицкий Е.Б., Левин М.И.* Затраты семей на образование взрослых в 2006/07 учебном году.
- № 1 (41), 2010, Экономика образования: итоги мониторинга, 2009.

- № 2 (42), 2010, *Петренко Е.С., Галицкая Е.Г., Шмерлина И.А.* Образовательные траектории детей и взрослых в 2007/08 учебном году.
- № 3 (43), 2010, *Галицкий Е.Б., Левин М.И.* Затраты семей на образование детей и взрослых: 2007/08 учебный год.
- № 4 (44), 2010, *Красильникова М.Д., Бондаренко Н.В.* Образование и рынок труда: влияние кризиса.
- № 5 (45), 2010, *Рощина Я.М., Лукьянова К.М.* Образовательные и экономические стратегии обучающихся.
- № 6 (46), 2010, *Рощина Я.М.* Преподаватели образовательных учреждений: трудовые практики и мотивация труда.
- № 7 (47), 2010, *Шувалова О.Р., Кузьминов Я.И.* Учреждения профессионального образования в период кризиса: стратегии руководителей.
- № 1 (48), 2011, *Красильникова М.Д., Бондаренко Н.В.* Стратегии работодателей: кадры и образование.
- № 2 (49), 2011, *Рощина Я.М., Филиппова Т.Н.* Динамика стратегий родителей в области дошкольного и школьного образования детей в 2006–2010 гг.
- № 3 (50), 2011, *Абанкина И.В., Савельева М.Б., Сигалов С.В.* Политика дошкольных образовательных учреждений по результатам опроса их руководителей, 2010.
- № 4 (51), 2011, *Абанкина И.В., Савельева М.Б., Сигалов С.В.* Политика образовательных учреждений по результатам опроса их руководителей, 2010.
- № 5 (52), 2011, *Кузьминов Я.И., Шувалова О.Р.* Учреждения профессионального образования: стратегии руководителей.
- № 6 (53), 2011, *Рощина Я.М., Филиппова Т.Н.* Динамика мотивации, характеристик занятости и человеческого капитала учителей школ и воспитателей ДООУ в 2006–2010 гг.
- № 7 (54), 2011, *Рощина Я.М., Русских И.С.* Стратегии работодателей в сфере обучения персонала 2007, 2009, 2010 годах.
- № 1 (55), 2012, *Абдрахманова Г.И., Ковалева Г.Г.* Использование информационных и коммуникационных технологий в системе профессионального образования.
- № 2 (56), 2012, *Андрущак Г.В., Прудникова А.Е., Шугаль Н.Б.* Поток обучающихся и финансовые потоки в системе образования России.
- № 3 (57), 2012, *Абанкина И.В., Савельева М.Б., Сигалов С.В.* Политика общеобразовательных учреждений по результатам опроса их руководителей, 2011.
- № 4 (58), 2012, *Красильникова М.Д., Бондаренко Н.В.* Анализ взаимосвязей системы образования и рынка труда в России за последние 5 лет.
- № 5 (59), 2012, *Кузьминов Я.И., Шувалова О.Р.* Стратегии учреждений профессионального образования.
- № 6 (60), 2012, *Рощина Я.М., Филиппова Т.Н.* Учителя и воспитатели на рынке труда: частные и государственные школы и ДООУ в 2006–2011 гг.
- № 7 (61), 2012, *Абанкина И.В., Савельева М.Б., Сигалов С.В.* Политика дошкольных образовательных учреждений по результатам опроса их руководителей, 2011.

- № 8 (62), 2012, *Рощина Я.М.* Трудовые позиции преподавателей учреждений высшего, среднего и начального профессионального образования в 2006–2011 гг.: сходство и различия.
- № 9 (63), 2012, *Рощина Я.М., Филиппова Т.Н.* Школьное и дошкольное образование: позиции семей учащихся государственных, муниципальных и частных учреждений в 2006–2011 гг.
- № 1 (64), 2013, *Забатурина И.Ю., Ковалева Н.В., Кузнецова В.И., Озерова О.К.* Статистическая характеристика системы профессионального образования: 2000–2011 гг.
- № 2 (65), 2013, *Красильникова М.Д., Бондаренко Н.В., Караева О.С.* Проблемы развития кадрового потенциала на предприятиях и возможности системы профобразования для их решения.
- № 3 (66), 2013, *Кузьминов Я.И., Мигунова Д.Ю., Шувалова О.Р.* Учреждения профессионального образования на рынке образовательных услуг: стратегии руководителей.
- № 4 (67), 2013, *Абанкина И.В., Савельева М.Б., Сигалов С.В.* Политика общеобразовательных учреждений по результатам опроса их руководителей.
- № 5 (68), 2013. *Куприянов Б.В., Косарецкий С.Г., Мерцалова Т.А., Семенова Т.В.* Политика учреждений дополнительного образования детей по результатам опроса их руководителей, 2012.
- № 6 (69), 2013. *Рощина Я.М.* Стратегии родителей школьников и ДООУ в области образования детей в 2012 г.
- № 7 (70), 2013. *Озерова О.К., Борогина Д.Р.* Проблемы развития дополнительного профессионального образования.
- № 8 (71), 2013. *Рощина Я.М.* Образовательные стратегии и практики студентов профессиональных учебных заведений в 2006–2012 гг.
- № 9 (72), 2013. *Озерова О., Угольнова Л.* Заочное образование: особенности формы обучения, мотиваций и стратегий студентов.
- № 10 (73), 2013. *Рощина Я.М.* Преподаватели учреждений профессионального образования на рынке образовательных услуг в 2010–2012 гг.
- № 11 (74), 2013. *Абанкина И.В., Савельева М.Б., Сигалов С.В.* Мотивации, поведение и стратегии руководителей учреждений дошкольного образования.
- № 1 (75), 2014. *Бондаренко Н.В., Красильникова М.Д.* Требования работодателей к текущим и перспективным профессиональным компетенциям персонала.
- № 2 (76), 2014. *Гутникова А.С., Забатурина И.Ю., Ковалева Н.В., Кузнецова В.И., Озерова О.К.* Российское образование в законодательстве и статистике.
- № 3 (77), 2014. *Кононова А.Е., Шугаль Н.Б.* Совокупные затраты на образование в Российской Федерации.
- № 4 (78), 2014. *Борогина Д.Р.* Дополнительное образование взрослых: стратегии слушателей.