





**ВЫСШАЯ ШКОЛА ЭКОНОМИКИ**  
НАЦИОНАЛЬНЫЙ ИССЛЕДОВАТЕЛЬСКИЙ УНИВЕРСИТЕТ



**Институт статистических исследований  
и экономики знаний**

**Центр конъюнктурных исследований**

# **ДЕЛОВОЙ КЛИМАТ В СТРОИТЕЛЬСТВЕ В I КВАРТАЛЕ 2015 ГОДА**

Москва  
2015

**Деловой климат в строительстве в I квартале 2015 года.** – М.: НИУ ВШЭ, 2015. – 21 с.

**Центр конъюнктурных исследований Института статистических исследований и экономики знаний НИУ ВШЭ** представляет информационно-аналитический материал «Деловой климат в строительстве в I квартале 2015 года», подготовленный в рамках Программы фундаментальных исследований НИУ ВШЭ<sup>1</sup> на основе ежеквартальных конъюнктурных опросов руководителей более 6.6 тыс. строительных компаний, проводимых Федеральной службой государственной статистики.

Конъюнктурные обследования направлены на оперативное получение от предпринимателей в дополнение к официальным статистическим данным краткосрочных качественных оценок состояния бизнеса и основных тенденций его динамики, особенностей функционирования хозяйствующих субъектов, их намерений, степени адаптации к механизмам хозяйствования, сложившегося делового климата, а также важнейших факторов, лимитирующих производственную деятельность.

Программы обследований сопоставимы с международными стандартами и базируются на Европейской Системе обследований деловых тенденций.

Структура выборочной совокупности идентична структуре генеральной статистической совокупности. При этом объем выборки достаточен для получения необходимой точности выборочных оценок показателей на всех уровнях разработки статистических данных по разделу ОКВЭД (F – строительство).

**Институт статистических исследований и экономики знаний**

Адрес: 101000, Москва, ул. Мясницкая, д. 20  
Телефон: (495) 621–28–73, факс: (495) 625–03–67  
E-mail: [issek@hse.ru](mailto:issek@hse.ru)  
<http://issek.hse.ru>

@ Национальный исследовательский университет  
«Высшая школа экономики», 2015  
*При перепечатке ссылка обязательна*

---

<sup>1</sup> Исследование подготовлено в рамках Программы фундаментальных исследований Национального исследовательского университета «Высшая школа экономики» (НИУ ВШЭ) и с использованием средств субсидии на государственную поддержку ведущих университетов Российской Федерации в целях повышения их конкурентоспособности среди ведущих мировых научно-образовательных центров, выделенной НИУ ВШЭ.

Центр конъюнктурных исследований Института статистических исследований и экономики знаний Национального исследовательского университета «Высшая школа экономики» представляет информационно-аналитический материал о состоянии делового климата в строительстве в I квартале 2015 г. и ожиданиях предпринимателей на II квартал 2015 г.

В докладе использованы результаты ежеквартальных опросов, проводимых Федеральной службой государственной статистики среди руководителей 6,6 тыс. строительных организаций<sup>2</sup>, различных по численности занятых, в 82 субъектах Российской Федерации.

### Обобщенная оценка конъюнктуры в строительстве<sup>3</sup>

Анализ сезонно-скорректированных результатов опроса руководителей 6,6 тыс. строительных организаций, проведенного Федеральной службой государственной статистики в I квартале 2015 г., выявил большой разрыв в оценках респондентов текущей ситуации в отрасли и ожиданиями на второй квартал. **В частности, исходя из сегодняшней макроэкономической ситуации, текущие оценки респондентов основных операционных показателей (спрос, физический объем работ и, особенно, прибыль) можно интерпретировать как вполне удовлетворительные.** Причем в отчетном квартале респонденты были даже более оптимистичны, чем в конце прошлого года. Хотя четвертый квартал каждого года является для строителей наиболее благоприятным периодом. Вместе с тем, ожидания участников на II квартал 2015 г. практически по всем ключевым показателям подрядной деятельности выглядят крайне удручающими, особенно относительно негативных изменений численности занятых в отрасли. Слабым объяснением выявленных в отчетном квартале позитивных оценок по сравнению с предыдущим кварталом может служить повышенный оптимизм строителей из Республики Крым, впервые участвовавших в конъюнктурных опросах. Действительно, позитив в оценках крымских строителей намного превосходит соответствующие оценки подрядчиков из других регионов страны. Однако выявленные результаты<sup>4</sup> по Крыму можно объяснить низкой базой сравнения, когда любые сдвиги в положительном направлении после долгого пребывания в застое воспринимаются с повышенным оптимизмом. Для более объективной оценки ситуации со строительством в Крыму надо проанализировать результаты как минимум 3–4 последующих опросов. При этом следует иметь в виду, что участвующие в опросе строительные организации Республики Крым составляют менее 2% от общей выборки по стране, поэтому они могут дать только незначительное фоновое смещение в положительную сторону, но не влиять принципиально на итоги в целом.

**Несмотря на негативные изменения в экономике, наблюдаемые в последнее время, исходя из мнений респондентов, строительная отрасль в I квартале 2015 г. работала нейтрально – без очевидных взлетов, но и без провалов. По крайней мере, среди других базовых видов экономической деятельности по уровню предпринимательских оценок с подрядчиками можно сравнить только мнения руководителей промышленных предприятий. Оценки респондентов из розничной и оптовой торговли, а также сферы услуг значительно более пессимистичны, чем у строителей.**

Как показывает ретроспективный анализ предпринимательских мнений о состоянии делового климата в своих организациях в периоды начала экономических рецессий (1999 и конец 2008 г.г.), строительство в силу своей отраслевой специфики входило в эту фазу экономического цикла позже, чем другие базовые виды экономической деятельности. Правда, и выходило позже и с более серьезными потерями, чем другие отрасли. Видимо, подрядчикам удалось в I квартале 2015 г. удержать свою отрасль от заметного падения за счет ча-

<sup>2</sup> Выборка репрезентативна по территориальному признаку, а также по различным группам организаций по численности занятых и формам собственности.

<sup>3</sup> Проведена сезонная корректировка временных рядов показателей деятельности строительных организаций.

<sup>4</sup> Результаты опроса по Крымскому федеральному округу представлены без сезонной корректировки.

стичного продолжения ажиотажного спроса на жилье, наблюдавшегося со стороны населения, в том числе и в инвестиционных целях в конце прошлого года, и интенсификации своей деятельности на уже профинансированных и прокредитованных производственных объектах. Данная стратегия выглядит вполне разумной, так как часть из этих объектов уже в ближайшее время может перейти в статус «замороженных» из-за бюджетных проблем государства и ухудшения финансовой ситуации в корпоративном секторе. Домашние хозяйства из-за заметного снижения реальных располагаемых денежных доходов и повышенной неопределенности в оценках экономической ситуации в стране в целом и своей в частности уже практически перешли на сберегательную модель поведения, когда крупные инвестиционные приобретения, включая покупку жилья, переходят в отложенный спрос до лучших времен.

Прогнозировать спад в экономике гораздо сложнее, чем предсказывать ее рост. Однако, исходя из ожиданий респондентов на ближайшую перспективу, а также неминуемого сжатия инвестиционного и потребительского спроса, можно с высокой долей уверенности предположить, что для строительной отрасли, начиная со II квартала 2015 г., наступят достаточно сложные времена. Причем снижение деловой активности в строительстве будет нарастать как минимум до конца текущего года, пока застройщики, подрядчики и население не адаптируются к новым ценовым и кредитным, включая ипотечное кредитование, реалиям.

## Основные итоги строительной деятельности в I квартале 2015 г.

Большинство ключевых показателей деятельности обследованных строительных организаций в целом практически полностью повторили значения предыдущего квартала. В частности, доля строительных организаций, где наблюдалось сокращение объемов строительно-монтажных работ (СМР) и числа заключенных договоров подряда, хотя и незначительно, но превышала долю тех компаний, где отмечен рост данных показателей. Если сравнивать, например, долю респондентов, сообщивших о росте СМР в I квартале 2015 г. по сравнению с предыдущим кварталом (21%) с периодом апогея строительного кризиса во II квартале 2009 г. (13%), то ситуацию можно оценить как относительно удовлетворительную. Вместе с тем, в «тучные» для отрасли периоды доля строительных организаций, наращивающих объемы СМР от квартала к кварталу, доходила до 33% (IV квартал 2006 г.). При этом доли участников опросов, сообщивших о снижении СМР в указанных периодах, составляли 25, 35, и 15% соответственно. Сравнительный анализ главного операционного показателя строительной деятельности (объемы СМР) в пиковые моменты спада и роста отрасли за последние 8 лет позволяет утверждать, что в I квартале 2015 г. отрасль находилась практически в середине между «тучными» и кризисными периодами, с небольшим смещением в направлении кризиса.

К негативным результатам опроса можно отнести продолжающийся рост «чужих» цен на строительные материалы и «своих» на услуги самих подрядных организаций. Так, в текущем квартале возросшие цены на стройматериалы зафиксировали 83% предпринимателей. Практически каждый третий (32%) участник опроса указал на то, что высокая стоимость материалов является сдерживающим фактором производственной деятельности организации. Одновременно шестеро из десяти предпринимателей сообщили об увеличении цен на услуги своих организаций.

Следует обратить внимание, что у строителей выявлены самые высокие инфляционные ожидания на II квартал 2015 г. среди других обследованных отраслей (промышленность, сфера услуг, розничная и оптовая торговля). Так, большинство респондентов (83%) предполагали, что и в следующем квартале рост цен на строительные материалы продолжится, а более половины опрошенных (62%) намереваются увеличить расценки на строительно-монтажные работы своих организаций. Исходя из относительно благополучного состояния прибыли, выявленного по результатам опроса, строительным организациям удастся реализовать тактику переноса возросших затрат на потребителя своих услуг. Видимо, многие под-

рядные организации осуществляют свою деятельность, исходя из принципа «лучше строить меньше, но дороже, чем больше, но дешевле». Данный экономический нонсенс можно объяснить слабой конкуренцией на строительном рынке, избыточным монополизмом организаций, особенно на местных рынках, активным использованием дешевой рабочей силы в виде мобильных и непритязательных «иностранцев-специалистов» из стран СНГ. Также сказывается, что в отличие от торговли ФАС и Прокуратура не так часто проводят рейды по выявлению завышения цен на вводимые объекты. Вместе с тем, при дальнейшем ухудшении инвестиционного и потребительского спроса и сохранении проблем с доступностью кредитов для бизнеса и населения девелоперам придется менять свои управленческие схемы в сторону оптимизации цен для поддержания спроса на свои услуги. И в ближайшие полгода не исключена вероятность разворота ценового тренда с повышательной тенденции на снижение. Правда, тогда экономика столкнется с повышенной турбулентностью занятых на строительном рынке. Из-за низкой рентабельности объектов часть компаний, особенно низкоэффективных, начнет поглощаться более сильными игроками или вообще уходить с рынка строительных услуг. В принципе, подобная модель не лишена смысла, но чревата возникновением социальной напряженности.

Следует отдельно остановиться на показателях динамики численности занятых в строительстве. Исходя из мнений респондентов, в последние пять лет наблюдается постоянное вялотекущее сокращение занятости. Данная тенденция отмечена и в I квартале 2015 г. Так, лишь 15% руководителей сообщили о росте численности занятых в своих организациях по сравнению с предыдущим кварталом. В то же время почти четверть из участников опроса констатировали сокращение персонала. При этом прогнозные оценки респондентов ожидаемого изменения численности занятых во II квартале 2015 г. выглядят крайне неблагоприятными, одними из самых худших за последние 4 года. Это означает, что где-то с конца весны на рынке строительного труда начнется заметное сокращение занятости. Конечно, в результате сжатия спроса на строительные услуги и, соответственно, снижения объемов СМР предприниматели в целях оптимизации издержек в первую очередь начнут сокращать малоквалифицированных рабочих и сотрудников из административно-управленческого аппарата, напрямую не участвующих в основном строительном производстве. В определенной степени процесс сокращения занятых в отрасли будет смягчен естественным выбытием иностранных рабочих из ближнего зарубежья, которым сегодня уже не так выгодно работать на российских стройках из-за значительного ухудшения курсовой разницы рубля и доллара. Вместе с тем, вызванный неизбежной рецессией и ослаблением рубля серьезный отток мигрантов ставит перед строителями определенные проблемы по наращиванию объемов СМР. Пока фундаментальной угрозы для подрядной деятельности по стране в целом не наблюдается. Однако некоторые стройки уже начали испытывать серьезный «кадровый голод». Если данная тенденция продолжится, то деловая активность в ряде регионов может понизиться и из-за этого фактора. Но, если процесс сокращения затронет «линейных» рабочих, а это вполне реально, то в силу специфики их профессиональных навыков им будет крайне сложно найти работу в других отраслях экономики. Правда, есть традиционный для российской занятости маневр – переход в неформальный сектор. Многие из уволенных начнут «шабашить» на строительстве и ремонте частных домов, гаражей, дач, бань, заборов и т.д. Подобный маневр позволит уволенным рабочим частично сохранить прежний доход, но выведет их из субъектов налогообложения, что приведет к соответствующим потерям бюджетов всех уровней. Надо заметить, что, исходя из результатов последних предпринимательских опросов в строительной отрасли, да и пожалуй в сфере услуг, ожидается более интенсивное сокращение занятости, чем в промышленности и торговле. Во-первых, темпы промышленного спада в 2015 г. будут существенно меньшими, чем в строительстве. Во многом это связано с возможной реализацией антикризисных мер Правительства РФ в виде выделяемого дополнительного финансирования для поддержки стратегических предприятий промышленности. Конечно, указанная мера не решает фундаментальных структурных проблем, стоящих перед

отраслю, но, несомненно, поможет промышленности остаться «на плаву» и не уйти по итогам года в более акцентированный минус. Во-вторых, промышленность располагает такими возможностями сохранения занятости, как работа на склад с дальнейшей реализацией готовой продукции при улучшении отраслевой конъюнктуры и зачастую использование внешнего спроса, компенсирующего сокращение внутреннего. Оптимизация издержек в промышленности будет проходить преимущественно не за счет сокращения численности занятых, а за счет сокращения заработной платы работающих. Например, за счет сокращения рабочего времени, сокращения надбавок к заработной плате и уходу рабочих в вынужденные неоплачиваемые отпуска. К сожалению, строительство таких рычагов практически не имеет.

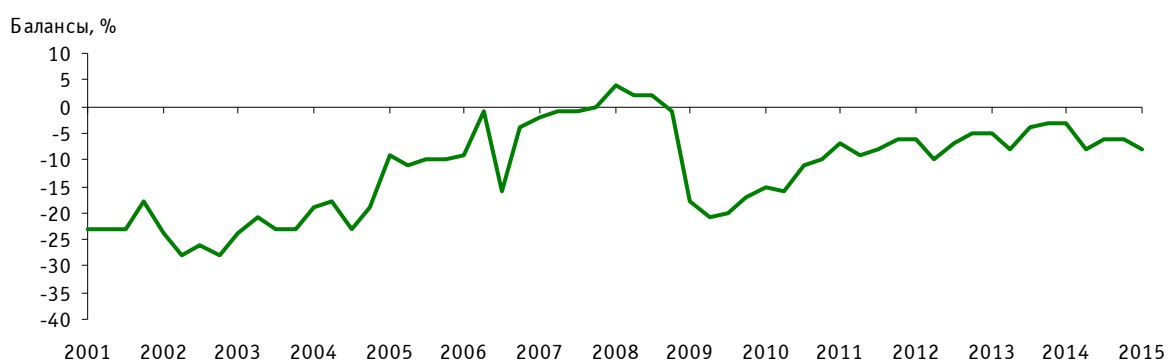
**К относительно позитивным результатам опроса можно отнести сохранение в I квартале средней загрузки производственных мощностей на уровне предыдущего квартала (64%).**

Средний уровень обеспеченности организаций финансированием на момент обследования составил 5 месяцев. При этом наибольшая доля подрядных организаций (33%) была профинансирована на срок от 1 до 3 месяцев. Недосток финансирования лимитировал деятельность практически каждого четвертого (24%) руководителя подрядной организации. Кроме того, с точки зрения участников опроса, в текущем квартале на финансовое состояние подрядных организаций негативное влияние оказывали такие факторы, как «недостаточный спрос на строительные услуги», «высокий уровень налогов», «неплатежеспособность заказчиков» и «высокий процент коммерческого кредита».

Выявленные прогнозы предпринимателей о состоянии делового климата в своих организациях на следующий квартал не просто хуже, чем кварталом ранее, но и одни из самых худших за последние 4 года.

В результате сложившейся в I квартале 2015 г. конъюнктуры главный композитный индикатор исследования – сезонно скорректированный индекс предпринимательской уверенности<sup>5</sup> (ИПУ), характеризующий состояние делового климата в строительстве, снизился по сравнению с IV кварталом 2014 г. на 2 п. п., составив (-8%). Понижение индекса было обусловлено значительным ухудшением одного из компонентов ИПУ – оценки ожидаемых в следующем квартале изменений численности занятых в строительных организациях.

Рис. 1. Динамика индекса предпринимательской уверенности в строительстве (ИПУ)



Как показывают практики предыдущих рецессий, при входе экономики в данную фазу больше других страдает рынок недвижимости. Значительное ухудшение спроса со стороны корпоративного сектора и населения негативно отражается на строительной деятельности и мультипликативно бьет по сопутствующим отраслям (промышленность строительных мате-

<sup>5</sup> Индекс предпринимательской уверенности в строительстве рассчитывается как среднее арифметическое значение балансов оценок уровня портфеля заказов и ожидаемых изменений численности занятых, в процентах.

риалов, металлургия, транспорт, электроэнергетика и др.). Государству приходится поддерживать крупные проекты, отвлекая финансовые ресурсы из других видов деятельности. В целях сохранения социальных стандартов государство вынуждено субсидировать ипотечное кредитование, обеспечивая финансирование жилищного строительства, т. е. кредитуя те сектора, которые уже набрали долгов. При этом ценовая модель поведения строительного сектора в периоды вхождения в рецессию достаточно однообразна и, почти наверняка, в текущем периоде повторит сценарий 1999 и 2009 г. г. Сначала девелоперы резко увеличивают расценки на свои услуги, пытаются компенсировать возросшие издержки и сохранить рентабельность производства, поддерживая, таким образом, инфляционное давление на потребительские цены. Существующая сегодня низкая конкуренция и зачастую квазимонопольное положение отдельных строительных организаций, особенно на местных рынках, позволяет им совершать указанный маневр. Затем, столкнувшись с ускорившимся падением спроса, в т. ч. из-за глубокого сокращения ипотечного кредитования, что обязательно ждет домашние хозяйства в текущем году, строители также резко начнут снижать цены на свои услуги. В результате, где-то до середины 2015 г. цены на строительные объекты будут расти, затем будет наблюдаться, если не обвальное, то заметное их снижение. Все эти пертурбации приведут к банкротству части слабых с финансово-экономической точки зрения строительных фирм и возникновению различных законных и незаконных слияний и поглощений организаций.

К сожалению, наблюдаемое ухудшение экономического состояния потенциальных инвесторов – заказчиков строительных услуг не дает оснований утверждать, что даже при снижении цен на возводимые объекты экономические агенты и население бросятся тут же реализовывать свой отложенный спрос на приобретение недвижимости. Правда, многое будет зависеть от глубины спада экономики и от дальнейшей поведенческой модели ЦБ РФ. Если позитивные сигналы, поступающие из Банка России, продолжатся и ключевая ставка перейдет из разряда запретительных хотя бы в разряд допустимых, а, тем более, начнется снижение инфляционных ожиданий, строительный сектор увеличит свою деловую активность. Вместе с тем, возникает вопрос, успеют ли строители опустить цены, а ЦБ РФ снизить стоимость кредитов до того момента, когда государство, корпоративный сектор и население полностью перейдут на сберегательную модель поведения. Ведь абсолютно ясно, что первым шагом по оптимизации издержек, который делают экономические агенты при спаде – это выход из новых строительных проектов и сокращение занятых. Население, как правило, начинает избирательно подходить к своей корзине потребления. При этом увеличивая долю своих сбережений, кто может это себе позволить, создавая, как и государство, свои валютные резервные фонды, фонды своего благосостояния и т. д. для минимизации возможных социальных потерь из-за непредсказуемости экономической и политической ситуации.

Сегодня развитие строительного рынка сравнимо с ситуацией на автомобильном рынке. У строителей, конечно, спад продаж будет значительно меньшим, но тенденции в принципе одинаковые. Чтобы минимизировать потери от резкого сокращения совокупного спроса, строителям и производителям автомобилей нужна поддержка государства в виде субсидирования авто и ипотечных кредитов. Наименьшие потери в этих отраслях понесут производители продукции низко экономного класса, в силу пока еще сохраняющейся возможности у населения приобретать эту номенклатуру изделий. Например, спад по продажам автомобилей «Лада» самый незначительный. Подрядчикам, видимо, необходимо интенсифицировать строительство домов эконом класса, включая доходные дома из отечественных конструкций и отделочных материалов. В меньшей степени пострадают также и продажи продукции «люкс», так как высокодоходная часть населения пока в состоянии покупать дорогую недвижимость и автомобили. Однако, с учетом неопределенности постоянно меняющихся в последнее время экономических и политических событий, даже они могут взять «гроссмейстерскую» паузу в реализации своих инвестиционных проектов. Хуже всего ситуация с продажами будет складываться в сегментах повышенного эконом класса, «комфорт», и пониженный «люкс». Здесь в текущем году в указанных отраслях почти наверняка будут наблюдаться



определенные провалы. На авто рынке ожидается смещение продаж в сторону подержанных автомобилей. В приобретении недвижимости также возможна переориентация населения в сторону вторичного жилья.

Одним из важных, хотя и практически несбыточным маневром для смягчения ожидаемых проблем в строительной отрасли могло бы стать наложение моратория на коррупционную деятельность и выстраивание искусственных административных барьеров со стороны чиновников различного уровня, стоящих на «кормлении» у строительства. Если такой «кодекс чести» будет принят, хотя бы на 1,5 года, это позволит строительству в значительной степени улучшить свои производственные и финансовые возможности и минимизировать потери от ухудшения ситуации в отрасли.

Таблица 1

**Динамика оценок предпринимателями изменений основных показателей  
деятельности строительных организаций**  
Балансы<sup>6</sup>, %

	2014		2015
	I квартал	IV квартал	I квартал
Число заключенных договоров	-8	-8	-5
Физический объем работ	-4	-8	-4
Численность занятых	-10	-11	-9
Цены на строительные-монтажные работы	+50	+57	+57
Цены на строительные материалы	+69	+75	+82
Обеспеченность собственными финансовыми ресурсами	-6	-7	-10
Обеспеченность кредитными и заемными финансовыми ресурсами	-3	-5	-7
Прибыль	+6	+4	+16

Сопоставление состояния делового климата в подрядных организациях с различной численностью занятых показало, что во всех группах наблюдался спад деловой активности.

Таблица 2

**Динамика индекса предпринимательской уверенности  
в строительных организациях с различной численностью работников**  
Балансы, %

Численность занятых в организации, человек	2014		2015
	I квартал	IV квартал	I квартал
Менее 50	-10	-15	-12
От 51 до 100	-8	-9	-8
От 101 до 250	-6	-9	-10
Более 250	+5	+2	-4

Полученные территориальные оценки состояния предпринимательского климата свидетельствовали о том, что рост деловой активности сохранился только в строительных организациях Северо-Кавказского и Крымского федерального округа. В остальных округах Российской Федерации наблюдался ее спад с различной степенью интенсивности.

<sup>6</sup> Баланс – разность долей респондентов, отметивших «увеличение» и «уменьшение» значения показателя по сравнению с предыдущим периодом, или разность долей респондентов, отметивших уровень показателя как «выше нормального» и «ниже нормального» в отчетном периоде, в процентах.

Таблица 3

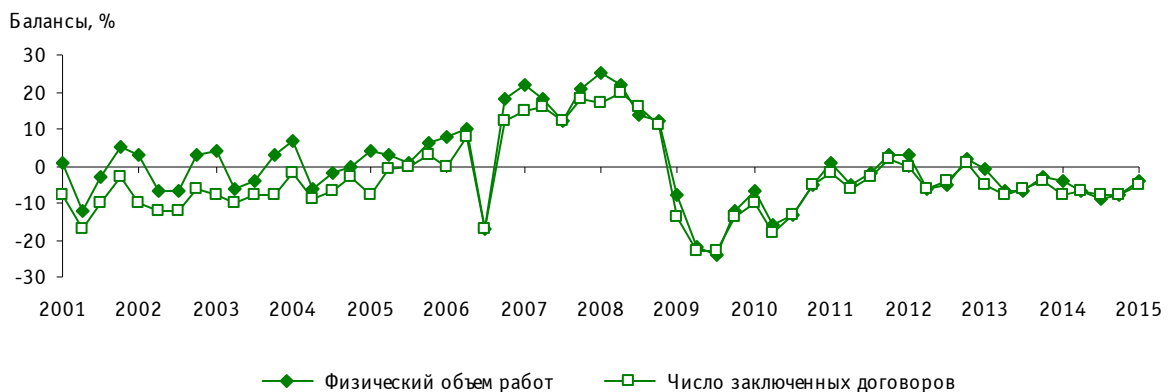
**Динамика индекса предпринимательской уверенности  
по федеральным округам Российской Федерации**  
Балансы, %

	2014		2015
	I квартал	IV квартал	I квартал
Центральный федеральный округ	-4	-10	-10
Северо-Западный федеральный округ	+1	-2	-9
Южный федеральный округ	-6	-15	-20
Северо-Кавказский федеральный округ	-1	+2	+1
Приволжский федеральный округ	-4	-8	-5
Уральский федеральный округ	-1	+1	-4
Сибирский федеральный округ	-10	-12	-13
Дальневосточный федеральный округ	-2	-4	-5
Крымский федеральный округ			+7

**Производственная программа. Обеспеченность заказами.  
Физический объем работ**

Сложная экономическая обстановка в текущем квартале способствовала сохранению в отрасли негативной динамики числа заключаемых новых договоров и, соответственно, физического объема выполненных работ. Вместе с тем тенденция к снижению оценок предпринимателей производственных показателей замедлилась.

*Рис. 2. Динамика оценок изменения физического объема работ и числа заключенных договоров в строительных организациях*

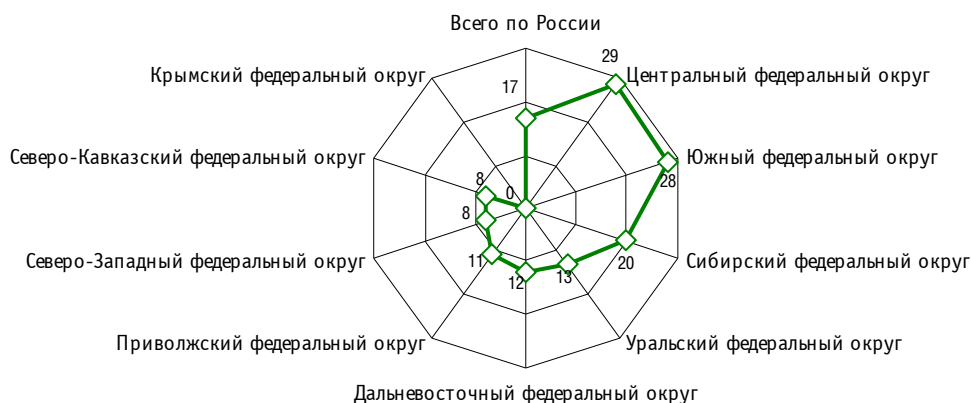


Так, доля руководителей, отметивших увеличение по сравнению с предшествующим кварталом **числа заключенных договоров**, возросла с 16 до 17%, а доля, заявивших об уменьшении, снизилась с 24 до 22%. Более половины (61%) представителей строительного бизнеса отметили, что ситуация с заказами на подрядные работы не изменилась. В результате балансовая оценка показателя поднялась относительно предшествующего квартала с (-8%) до (-5%).

На недостаток заказов на работы чаще жаловались предприниматели из Центрального федерального округа, в Крымском федеральном округе таковых не было вовсе.

**Рис. 3. Оценка лимитирующего фактора «недостаток заказов на работы» в I квартале 2015 г. по федеральным округам**

*Доля строительных организаций от их числа по соответствующему федеральному округу, %*



Наибольшая доля представителей строительного бизнеса, которых беспокоила конкуренция со стороны других строительных фирм, находилась в Крымском федеральном округе (62%), наименьшая – в Центральном федеральном округе (20%).

В текущем квартале замедление сокращения новых договоров на строительные работы оказало позитивное влияние на **физический объем выполненных работ**. Так, доля компаний, которые по сравнению с предыдущим периодом увеличили объемы работ, возросла на 2 п. п., а доля организаций, у которых было зафиксировано уменьшение, сократилась на 2 п. п. В итоге баланс оценки изменения показателя поднялся на 4 п. п. по сравнению с оценкой предыдущего квартала и составил (-4%).

На момент опроса строительные организации были обеспечены заказами в среднем на срок 6 месяцев. Самая многочисленная группа предприятий (32%) имела в своем распоряжении договоры на период от 1 до 3 месяцев, 11% организаций – менее 1 месяца, 8% – более года. Как и ранее, крупные компании были снабжены заказами на более продолжительное время, чем малые (8 и 4 месяца соответственно).

Оценки предпринимателей изменения портфеля заказов, полученные из федеральных округов, показали разнонаправленные тенденции территориального спроса на подрядные работы.

Таблица 4

**Динамика оценки изменения числа заключенных договоров  
в строительных организациях федеральных округов Российской Федерации**  
Балансы, %

	2014		2015
	I квартал	IV квартал	I квартал
Центральный федеральный округ	-12	-18	-8
Северо-Западный федеральный округ	-14	-9	-4
Южный федеральный округ	-28	-4	-6
Северо-Кавказский федеральный округ	+1	0	+3
Приволжский федеральный округ	-5	-8	+12
Уральский федеральный округ	0	-12	+18
Сибирский федеральный округ	-7	-8	+2
Дальневосточный федеральный округ	-1	-4	+15
Крымский федеральный округ			+27

Аналогичная ситуация, по результатам опроса, сложилась и с оценками изменения объема выполненных работ.

Таблица 5

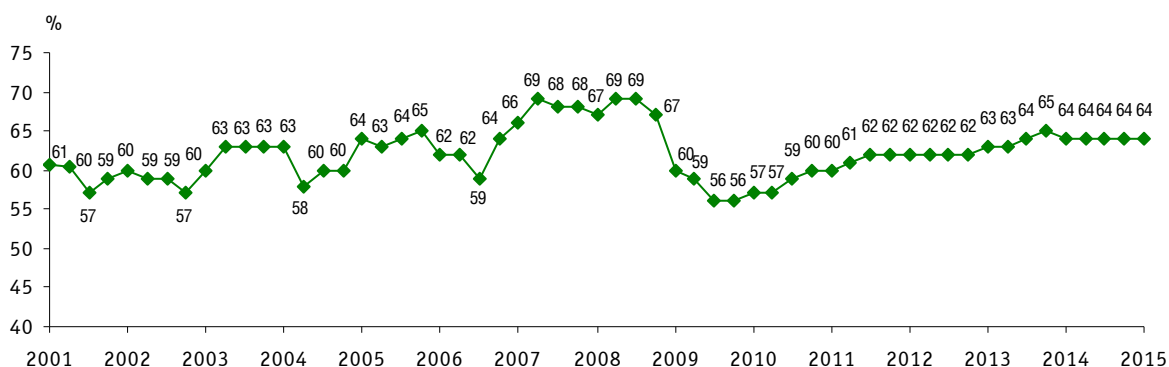
**Динамика оценки изменения физического объема работ  
в строительных организациях федеральных округов Российской Федерации**  
Балансы, %

	2014		2015
	I квартал	IV квартал	I квартал
Центральный федеральный округ	-11	-17	-7
Северо-Западный федеральный округ	-13	-10	+14
Южный федеральный округ	-26	-5	-3
Северо-Кавказский федеральный округ	+1	+3	+36
Приволжский федеральный округ	-4	-11	+11
Уральский федеральный округ	+4	-14	+23
Сибирский федеральный округ	-5	-4	0
Дальневосточный федеральный округ	-11	-10	+3
Крымский федеральный округ			+46

Вместе с тем предприниматели с меньшим, чем кварталом ранее, оптимизмом оценивали ближайшие перспективы производственной деятельности своих компаний.

В отчетном квартале **средний уровень загрузки производственных мощностей** в отрасли сохранился на уровне IV квартала 2014 г. и составил 64%.

Рис. 4. Динамика среднего уровня загрузки производственных мощностей в строительных организациях, %



В крупных строительных компаниях степень загрузки имеющихся мощностей была выше, чем в малых (68 против 59%).

Оценивая имеющиеся мощности с точки зрения ожидаемого в ближайший год спроса на строительные работы, большая часть (86%) руководителей предприятий полагали, что имеющихся мощностей будет достаточно, а 14% респондентов считали, что их будет не хватать. При этом дефицит мощностей под будущие заказы отметил практически каждый пятый (19%) предприниматель из малых строительных организаций, а из крупных фирм – каждый десятый (11%).

Наилучший региональный показатель использования производственных мощностей был зафиксирован в строительных организациях Крымского и Дальневосточного федерального округа, а наихудший – в Северо-Кавказском и Центральном федеральном округе.

Таблица 6

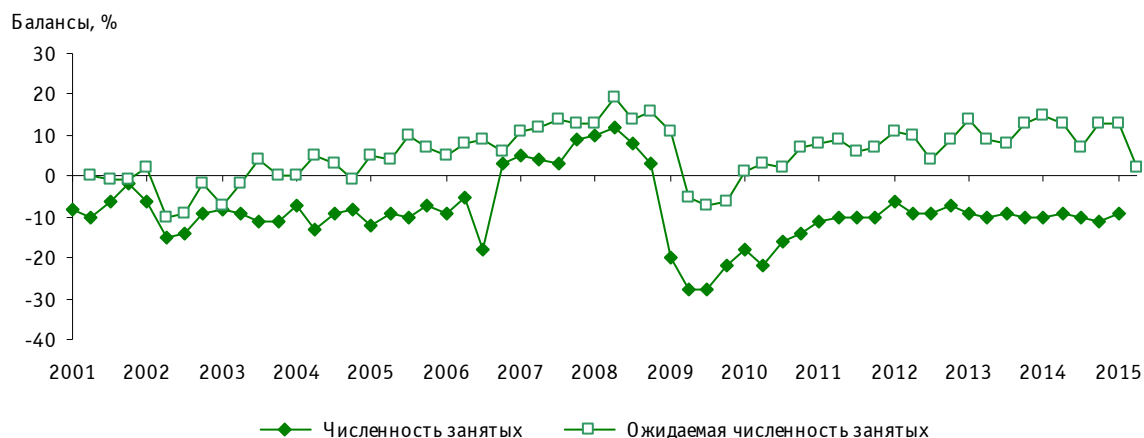
Динамика среднего уровня загрузки производственных мощностей в строительных организациях федеральных округов Российской Федерации, %

Численность занятых в организации, человек	2014		2015
	I квартал	IV квартал	I квартал
Центральный федеральный округ	63	65	63
Северо-Западный федеральный округ	67	67	67
Южный федеральный округ	60	59	56
Северо-Кавказский федеральный округ	60	62	62
Приволжский федеральный округ	61	64	65
Уральский федеральный округ	67	68	66
Сибирский федеральный округ	58	62	65
Дальневосточный федеральный округ	65	66	68
Крымский федеральный округ			71

## Численность занятых

По результатам опроса, в I квартале 2015 г. на отраслевом рынке рабочей силы сохранилась тенденция к сокращению **численности занятых**. Так, доля компаний, в которых увольняли персонал, по сравнению с предыдущим кварталом уменьшилась на 1 п. п. (24%), тогда как доля тех, в которых штаты расширились, увеличилась на 1 п. п. (15%). В результате баланс оценки предпринимателями изменения показателя составил (-9%). Шесть из десяти руководителей строительных организаций (61%) сохранили численный состав своих компаний на уровне предшествующего периода.

Рис. 5. Динамика оценок изменения численности занятых в строительных организациях



Происходящие изменения кадрового состава организаций практически не влияют на оценку такого фактора, как «недостаток квалифицированных рабочих». В текущем квартале каждый пятый руководитель ощущал дефицит профессиональных кадров.

Рис. 6. Оценка лимитирующего фактора «недостаток квалифицированных рабочих» в I квартале 2015 г. по федеральным округам

Доля строительных организаций от их числа по соответствующему федеральному округу, %



Во всех группах строительных организаций, различных по численности работающих, сохранилась негативная динамика занятости, однако они отличались интенсивностью сокращения сотрудников. В компаниях с численностью занятых более 250 человек баланс оценки

## Деловой климат в строительстве в I квартале 2015 года

изменения показателя составил (–6%), а в организациях с персоналом до 50 человек – (–16%).

В территориальных оценках показателя преобладали негативные настроения, исключением являлся Крымский и Уральский федеральный округ.

Таблица 7

**Динамика оценки изменения численности занятых  
в строительных организациях федеральных округов Российской Федерации**  
Балансы, %

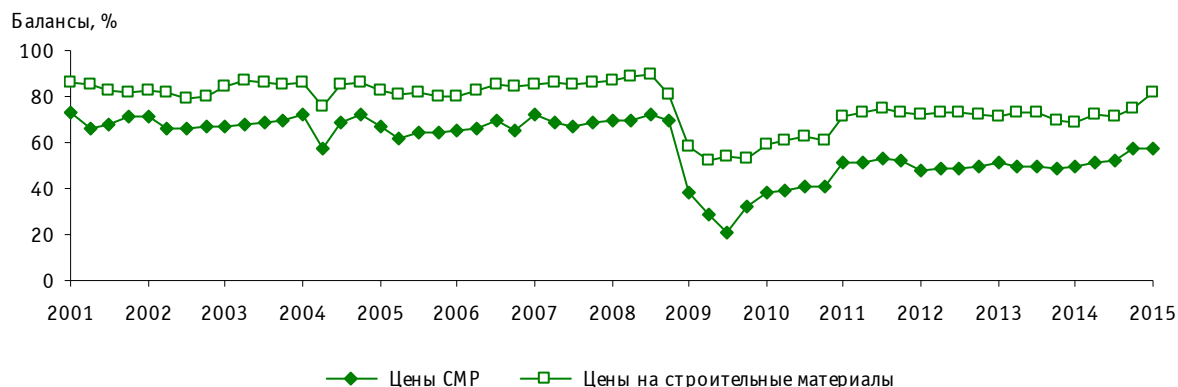
	2014		2015
	I квартал	IV квартал	I квартал
Центральный федеральный округ	–14	–19	–18
Северо-Западный федеральный округ	–8	–15	–23
Южный федеральный округ	–32	–8	–15
Северо-Кавказский федеральный округ	–3	–2	–1
Приволжский федеральный округ	–8	–10	–2
Уральский федеральный округ	+1	–16	+13
Сибирский федеральный округ	–7	–6	–17
Дальневосточный федеральный округ	–6	–14	–2
Крымский федеральный округ			+22

Согласно результатам опроса представители строительного бизнеса пессимистично оценивали ближайшую перспективу кадровых изменений в своих организациях. Так, во II квартале 2015 г. 12% респондентов предполагали увеличивать численность персонала, а 10% намеревались сократить штаты своих компаний. В итоге балансовое значение показателя было самым низким с III квартала 2010 г.

## Динамика цен

В I квартале 2015 г. практически восемь из десяти представителей строительного бизнеса (83%) отмечали рост по сравнению с предыдущим кварталом **цен на строительные материалы**. В свою очередь о повышении **цен на строительные-монтажные работы** своих организаций заявили шесть из десяти предпринимателей (60%).

**Рис. 7. Динамика оценок изменения цен на строительные-монтажные работы  
и строительные материалы в строительных организациях**



О возросших по сравнению с предыдущим кварталом ценах на строительные материалы и строительно-монтажные работы сообщили руководители, как крупных строительных организаций (86 и 68% соответственно), так и малых (82 и 53% соответственно).

Результаты опроса в федеральных округах показали, что самая большая доля предпринимателей, наблюдавших рост цен как на строительные материалы, так и на строительно-монтажные работы своих организаций находилась в Северо-Кавказском федеральном округе (92 и 89% соответственно).

Одним из факторов, сдерживающих производственную деятельность строительных организаций, практически каждый третий (32%) предприниматель назвал высокую стоимость материалов, конструкций и изделий. В предшествующем квартале таковых было на 8% меньше.

**Рис. 8. Оценка лимитирующего фактора «высокая стоимость материалов, конструкций и изделий» в I квартале 2015 г. по федеральным округам**  
Доля строительных организаций от их числа по соответствующему федеральному округу, %



Для строительного сектора экономики в текущем квартале, как и прежде, были характерны высокие инфляционные ожидания. Так, четверо из пяти предпринимателей (83%) полагают, что во II квартале 2015 г. дальнейший рост цен на стройматериалы сохранится, а трое из пяти (62%) намеривались увеличить тарифы на работы своих организаций.

### Финансовое положение

В I квартале 2015 г. относительное улучшение спросовой ситуации на подрядные работы не повлияло на финансовое положение строительных организаций, в отрасли продолжилась отрицательная динамика **обеспеченности собственными финансовыми ресурсами**. По сравнению с предыдущим кварталом сократилась на 3 п. п. доля предприятий, в которых улучшилась ситуация с собственными средствами (10%), а доля тех, в которых она ухудшилась не изменилась (20%). В итоге баланс оценки изменения показателя составил (-10%). Две трети (67%) респондентов известили о том, что обеспеченность их компаний собственными финансовыми средствами осталась на уровне предшествующего квартала.

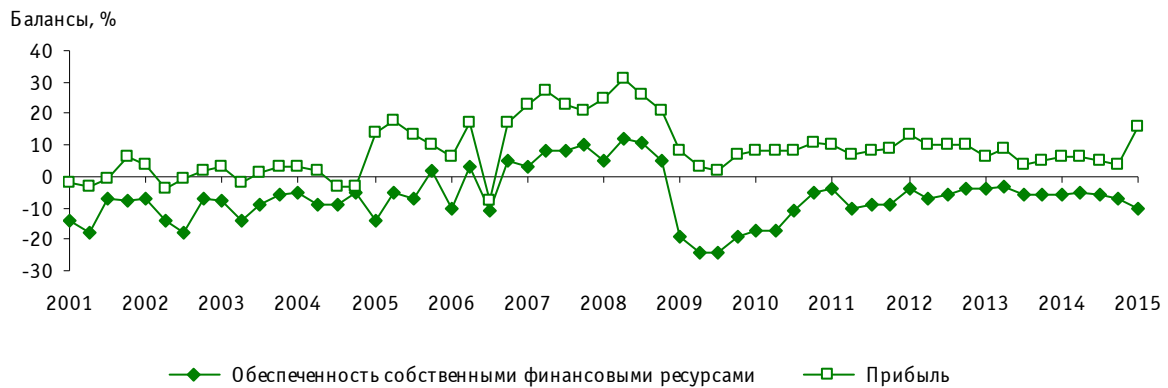
В группах строительных организаций, дифференцированных по численности занятых, как и в целом по отрасли, в оценках изменения этого показателя финансовой деятельности преобладали негативные мнения. Так, в крупных компаниях значение показателя составило (-8%) против (-5%) кварталом ранее, а в малых организациях -(-14%) против (-11%).



## Деловой климат в строительстве в I квартале 2015 года

К позитивным итогам опроса можно отнести сохранившуюся в отрасли тенденцию к росту прибыльности строительных организаций. Практически каждый пятый (19%) предприниматель заявил об увеличении по сравнению с предыдущим кварталом **прибыли**, а об ее сокращении сообщили 3% руководителей. В результате баланс оценки изменения показателя отметился положительным значением (+16%). Вместе с тем у большинства (77%) участников строительного бизнеса доходность сохранилась на уровне предшествующего квартала.

**Рис. 9. Динамика оценок изменения прибыли и обеспеченности собственными финансовыми ресурсами в строительных организациях**



В отчетном квартале все группы строительных компаний, независимо от численности работающих в них, продемонстрировали положительные оценки изменения прибыли. Ускорившиеся темпы роста прибыли отмечались в крупных компаниях (значение показателя составило +16% против +7% кварталом ранее), а в малых организациях произошел перелом тенденции спада к росту – (+11% против –1%).

Наибольшее негативное влияние на финансовое состояние строительных организаций в I квартале 2015 г., по мнению участников опроса, по-прежнему продолжало оказывать налоговое бремя, однако в текущем квартале частота упоминаний фактора «высокий уровень налогов» снизилась (36 против 39% кварталом ранее).

**Рис. 10. Оценка лимитирующего фактора «высокий уровень налогов» в I квартале 2015 г. по федеральным округам**

Доля строительных организаций от их числа по соответствующему федеральному округу, %



Во всех округах Российской Федерации, кроме Крымского, в оценках обеспеченности строительных организаций собственными финансовыми ресурсами преобладали негативные настроения.

Таблица 8

**Динамика оценки изменения обеспеченности собственными финансовыми ресурсами  
строительных организаций федеральных округов Российской Федерации**  
Балансы, %

	2014		2015
	I квартал	IV квартал	I квартал
Центральный федеральный округ	-11	-16	-10
Северо-Западный федеральный округ	-17	-7	-15
Южный федеральный округ	-12	-6	-13
Северо-Кавказский федеральный округ	+2	-1	-2
Приволжский федеральный округ	-1	-4	-6
Уральский федеральный округ	-3	-8	-7
Сибирский федеральный округ	-1	+2	-16
Дальневосточный федеральный округ	+2	-15	-21
Крымский федеральный округ			+4

В отчетном периоде во всех федеральных округах доминировали положительные оценки изменения прибыли строительных организаций, при этом темпы роста прибыли компаний ускорились.

Таблица 9

**Динамика оценки изменения прибыли строительных организаций  
в федеральных округах Российской Федерации**  
Балансы, %

	2014		2015
	I квартал	IV квартал	I квартал
Центральный федеральный округ	+5	+5	+11
Северо-Западный федеральный округ	-11	+2	+14
Южный федеральный округ	+3	-3	+15
Северо-Кавказский федеральный округ	+7	+2	+5
Приволжский федеральный округ	+6	+3	+14
Уральский федеральный округ	+9	+3	+21
Сибирский федеральный округ	+7	+11	+22
Дальневосточный федеральный округ	+8	+7	+20
Крымский федеральный округ			0

В I квартале 2015 г. ухудшилась по сравнению с предшествующим кварталом ситуация с обеспеченностью строительных организаций **кредитными и заемными финансовыми средствами**, баланс оценки изменения показателя снизился на 2 п. п., составив (-7%).

Отсутствие позитивных изменений в обеспеченности организаций собственными и кредитными средствами в I квартале 2015 г. не способствовало повышению **инвестиционной активности** организаций. По сравнению с предыдущим кварталом баланс оценки показателя снизился на 2 п. п. и составил (-7%). В каждой пятой (21%) подрядной организации инвестирование, как явление, вообще отсутствовало.

Среди подрядных организаций с различной численностью занятых наиболее активно осуществляли инвестиционную деятельность крупные фирмы (89% организаций), малых организаций было значительно меньше (65%).

Практически каждый четвертый (24%) предприниматель, принявший участие в опросе, назвал недостаток финансирования фактором, сдерживающим развитие компании.

**Рис. 11. Оценка лимитирующего фактора «недостаток финансирования» в I квартале 2015 г. по федеральным округам**  
Доля строительных организаций от их числа по соответствующему федеральному округу, %



В текущем квартале доля строительных организаций (17%), в которых увеличилась задолженность кредиторам, преобладала над долей (10%) тех, где отмечалось ее снижение.

На финансовое состояние строительных организаций негативное влияние оказывает неплатежеспособность заказчиков. Так, рост просроченной дебиторской задолженности был зафиксирован у 18% подрядных организаций, ее снижение – у 10%. Об отсутствии просроченной кредиторской задолженности сообщили 15% предпринимателей, а о просроченной дебиторской задолженности – 13% респондентов. Девять из десяти респондентов полагали, что в следующем квартале положение со своевременно не произведенными платежами не ухудшится.

В I квартале 2015 г. около трети участников опроса (29%) назвали актуальной проблемой отсутствия у потребителей возможности платить по своим обязательствам.

**Рис. 12. Оценка лимитирующего фактора «неплатежеспособность заказчиков» в I квартале 2015 г. по федеральным округам**  
Доля строительных организаций от их числа по соответствующему федеральному округу, %



**Средняя обеспеченность организаций** отрасли **финансированием** на момент опроса, по-прежнему, не превышала 5 месяцев. Почти треть предприятий (33%) была профинансирована на срок от 1 до 3 месяцев, 19% организаций – на срок менее 1 месяца, 6% – более года.

Как и ранее, крупные строительные фирмы были обеспечены денежными ресурсами на более длительный, чем малые организации, период (6 и 3 месяца соответственно).

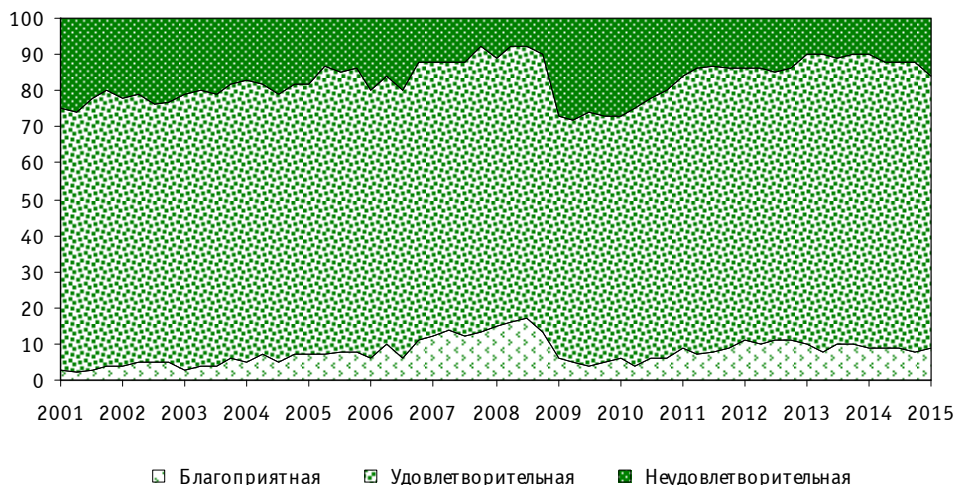
При сложившейся конъюнктуре ожидания представителей строительного бизнеса на II квартал 2015 г. были менее оптимистичны, чем кварталом ранее. Так, число оптимистов снизилось, а пессимистов прибавилось. Баланс ожидаемого изменения обеспеченности организаций собственными финансовыми ресурсами снизился на 7 п. п., составив (+6%). Это самое низкое значение с конца 2010 г.

По итогам опроса в среднем до 6% выполненных контрактов не проходили официального оформления, и в среднем на 5% занижались объемы подрядных работ на величину стоимости неоприходованных материалов заказчика.

### Экономическая ситуация в строительных организациях

Три четверти участников опроса, оценивая в совокупности производственную деятельность, финансовое положение, влияние негативных факторов и другое, в I квартале 2015 г. охарактеризовали общую **экономическую ситуацию** своих организаций как «удовлетворительную». Благоприятной для своего бизнеса ее назвали 9% предпринимателей, а неудовлетворительной – 16%. По сравнению с предшествующим кварталом баланс оценки изменения показателя снизился на 3 п. п. и составил (–7%).

Рис. 13. **Динамика оценок экономической ситуации в строительных организациях**  
Доля организаций от их общего числа, %

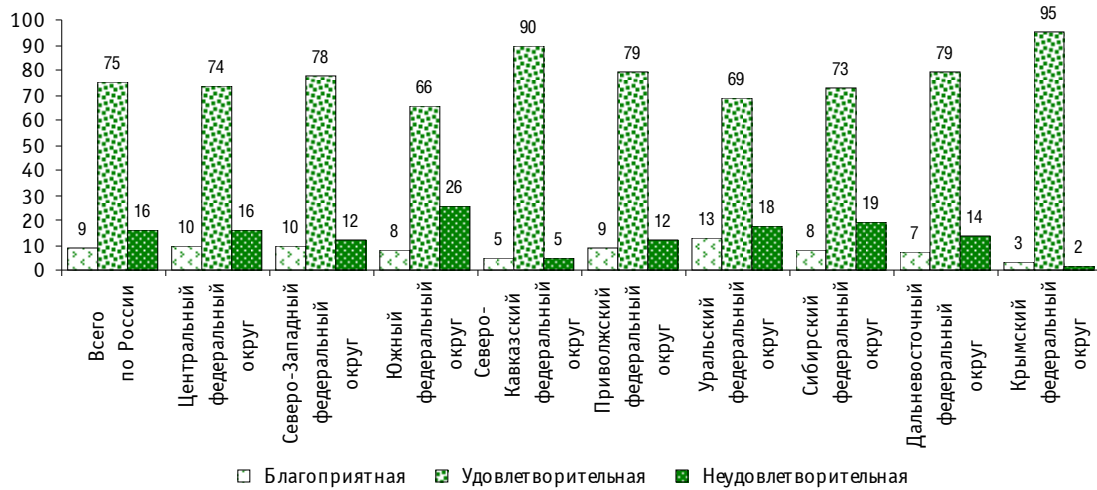


Относительно выше, чем в целом по отрасли, оценили экономическое положение своих организаций представители крупных фирм с численностью занятых более 250 человек. Так, доля предпринимателей, посчитавших состояние своих организаций как «благоприятное» (9%), была меньше, чем доля респондентов с «неудовлетворительной» оценкой (12%). Соотношение аналогичных мнений участников опроса из группы малых организаций существенно хуже (7 и 20%).

Сравнительный анализ результатов опроса по федеральным округам выявил, что наиболее успешно в текущем квартале сложилась экономическая обстановка в строительных организациях Северо-Кавказского федерального округа, где баланс оценок показателя составил (0%), а наименее успешно – в Южном федеральном округе (–18%).

Рис. 14. Оценка экономической ситуации в строительных организациях в I квартале 2015 г. по федеральным округам

Доля строительных организаций от их числа по соответствующему федеральному округу, %



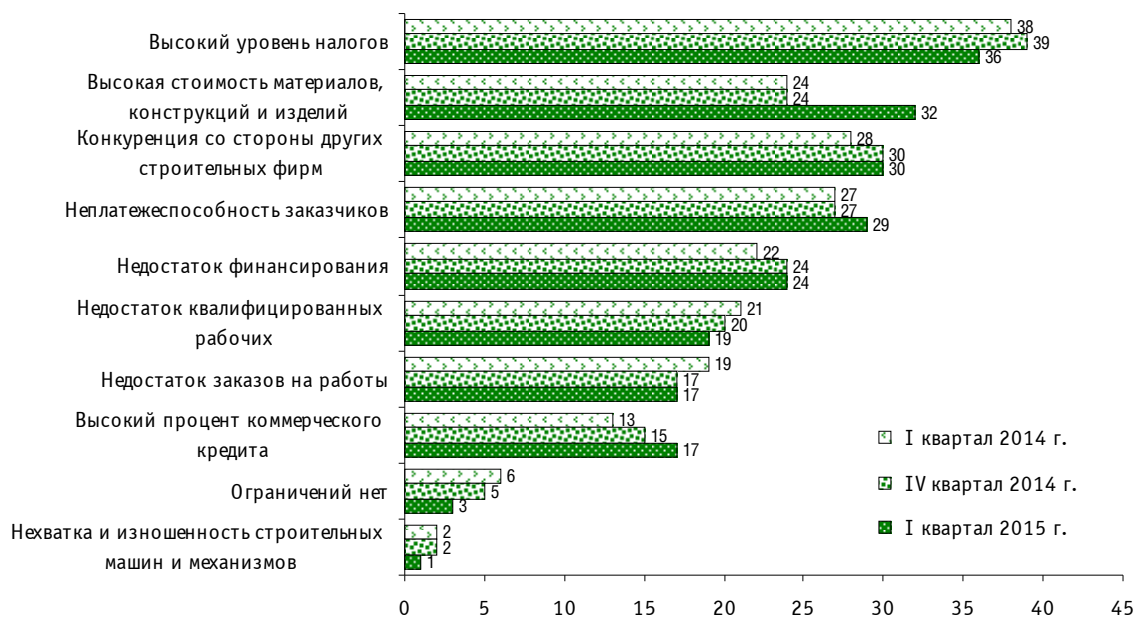
Что касается оценки участников опроса ожидаемого во II квартале 2015 г. изменения экономического состояния строительных организаций, то по сравнению с кварталом ранее она значительно снизилась, такое значение показателя отмечалось в середине 2010 г.

### Факторы, ограничивающие производственную деятельность строительных организаций

В I квартале 2015 г. из всей совокупности проблем, мешающих развитию строительного бизнеса, участники опроса чаще других называли финансовые: **«высокий уровень налогов», «высокая стоимость материалов, конструкций и изделий», «неплатежеспособность заказчиков».**

Рис. 15. Динамика оценок факторов, ограничивающих производственную деятельность строительных организаций

Доля организаций от их общего числа, %



Наиболее часто упоминаемой причиной, лимитирующей деятельность строительных организаций в текущем квартале, как и ранее, был высокий уровень налоговой нагрузки. Так, негативное воздействие налогового бремени отметило 36% респондентов, что, однако меньше на 3 п. п. по сравнению с предыдущим.

Практически каждый третий участник опроса (32%) пожаловался на высокую стоимость материалов, конструкций и изделий, причем этот показатель по сравнению с предыдущим периодом был выше на 8 п. п.

Не снижается частота упоминания таких факторов, как «конкуренции со стороны других строительных фирм» (30%) и «неплатежеспособность заказчиков» (29%).

Актуальной оставалась проблема дефицита квалифицированных рабочих, на ее негативное влияние указал каждый пятый предприниматель (19%).

Относительное улучшение спроса на строительные работы не повлияло на распространенность такого фактора, как недостаток заказов на работы. Доля респондентов, сообщивших о нехватке новых заказов, не изменилась по сравнению с предшествующим кварталом (17%).

В отчетном периоде доля руководителей (3%), заявивших об отсутствии ограничительных факторов в деятельности своих подрядных организаций, снизилась вдвое.

В группах строительных организаций с различной численностью занятых оценки влияния лимитирующих производственную деятельность факторов распределились следующим образом:

- негативное воздействие высокого уровня налогов чаще отмечали представители строительного бизнеса из малых компаний, чем крупных (41 и 33% соответственно);
- высокая стоимость стройматериалов, конструкций и изделий беспокоила предпринимателей, как из малых фирм, так и крупных (36 и 30% соответственно);
- распространенность такого явления, как неплатежеспособность потребителей, осложняла деятельность, как малых, так и крупных организаций (31 и 28%);
- на конкуренцию со стороны других строительных фирм указали руководители, как малых строительных фирм, так и крупных (34 и 28% соответственно);
- недостаток финансирования острее ощущали участники опроса из крупных организаций, чем из малых (27 и 19% соответственно);
- дефицит заказов на подрядные работы оставался более актуальной проблемой для малых организаций, чем крупных (21 и 15% соответственно).