



ВЫСШАЯ ШКОЛА ЭКОНОМИКИ
НАЦИОНАЛЬНЫЙ ИССЛЕДОВАТЕЛЬСКИЙ УНИВЕРСИТЕТ



**Институт статистических исследований
и экономики знаний**

Центр конъюнктурных исследований

ДЕЛОВОЙ КЛИМАТ В СТРОИТЕЛЬСТВЕ ВО II КВАРТАЛЕ 2015 ГОДА

Москва
2015

Деловой климат в строительстве во II квартале 2015 года. – М.: НИУ ВШЭ, 2015. – 23 с.

Центр конъюнктурных исследований Института статистических исследований и экономики знаний НИУ ВШЭ представляет информационно-аналитический материал «Деловой климат в строительстве во II квартале 2015 года», подготовленный в рамках Программы фундаментальных исследований НИУ ВШЭ¹ на основе ежеквартальных конъюнктурных опросов руководителей более 6.6 тыс. строительных компаний, проводимых Федеральной службой государственной статистики.

Конъюнктурные обследования направлены на оперативное получение от предпринимателей в дополнение к официальным статистическим данным краткосрочных качественных оценок состояния бизнеса и основных тенденций его динамики, особенностей функционирования хозяйствующих субъектов, их намерений, степени адаптации к механизмам хозяйствования, сложившегося делового климата, а также важнейших факторов, лимитирующих производственную деятельность.

Программы обследований сопоставимы с международными стандартами и базируются на Европейской Системе обследований деловых тенденций.

Структура выборочной совокупности идентична структуре генеральной статистической совокупности. При этом объем выборки достаточен для получения необходимой точности выборочных оценок показателей на всех уровнях разработки статистических данных по разделу ОКВЭД (F – строительство).

Институт статистических исследований и экономики знаний

Адрес: 101000, Москва, ул. Мясницкая, д. 20
Телефон: (495) 621–28–73, факс: (495) 625–03–67
E-mail: issek@hse.ru
<http://issek.hse.ru>

© Национальный исследовательский университет
«Высшая школа экономики», 2015
При перепечатке ссылка обязательна

¹ Исследование подготовлено в рамках Программы фундаментальных исследований Национального исследовательского университета «Высшая школа экономики» (НИУ ВШЭ) и с использованием средств субсидии на государственную поддержку ведущих университетов Российской Федерации в целях повышения их конкурентоспособности среди ведущих мировых научно-образовательных центров, выделенной НИУ ВШЭ.

Центр конъюнктурных исследований Института статистических исследований и экономики знаний Национального исследовательского университета «Высшая школа экономики» представляет информационно-аналитический материал о состоянии делового климата в строительстве во II квартале 2015 г. и ожиданиях предпринимателей на III квартал 2015 г.

В докладе использованы результаты ежеквартальных опросов, проводимых Федеральной службой государственной статистики среди руководителей 6,6 тыс. строительных организаций² (в том числе 4,5 тысячи субъектов малого предпринимательства), различных по численности занятых, в 82 субъектах Российской Федерации.

Обобщенная оценка конъюнктуры в строительстве³

Анализ результатов опроса руководителей 6,6 тыс. строительных организаций, проведенного Федеральной службой государственной статистики во II квартале 2015 г., **выявил дальнейшее ухудшение подавляющего большинства основных операционных показателей, характеризующих состояние делового климата в отрасли.** По сравнению с далеко не самым благополучным I кварталом 2015 г. в отчетном периоде от участников опроса были получены еще более негативные оценки по таким показателям, как «обеспеченность заказами на строительные услуги», «выполненный объем строительно-монтажных работ (СМР)», «число заключенных договоров», «численность занятых», «обеспеченность собственными финансовыми ресурсами», «оценка инвестиционной активности и экономической ситуации в строительных организациях», а также по «прогноznым» ожиданиям на ближайший квартал 2015 г.

По данным Росстата, помесyчные темпы объема строительных работ по сравнению с соответствующим периодом предыдущего года весь 2014 г. находились в отрицательной зоне. Падение продолжилось и в текущем 2015 г. В частности, в апреле объем работ, выполненных по виду деятельности «Строительство», составил 391,7 млрд. рублей или 94,8% (в сопоставимых ценах) к уровню соответствующего периода предыдущего года. Результаты конъюнктурного опроса за II квартал свидетельствуют о продолжении спада в отрасли, причем, исходя из ожиданий руководителей строительных организаций на III квартал 2015 г., без акцентированных признаков оживления в ближайшей перспективе. Единственным драйвером, который сохраняет отрасль на относительном плаву, остается жилищное строительство, где помесyчные темпы роста весь 2014 г. и в начале 2015 г. составляли выше 100%. Однако и этот «локомотив», исходя из данных Росстата, начал тормозить. Так, в апреле впервые за последний год строителями было введено в действие жилых домов общей площадью менее 5 млн. кв. м. Еще в январе–марте текущего года помесyчный ввод жилья превышал 6 млн. кв. м. Объяснение данного явления достаточно очевидное. Во-первых, строителям необходимо реализовать уже созданный задел жилищного строительства, а в условиях снизившегося платежеспособного спроса со стороны населения на приобретение недвижимости сделать это проблематично. Во-вторых, все большая доля домашних хозяйств переходит на сберегательную модель поведения, переводя дорогостоящие затраты (покупка жилья, капитальный ремонт, товары длительного пользования и др.) в отложенный спрос до «лучших времен». К сожалению, население не только начало создавать свои резервные фонды и фонды своего семейного благосостояния на случай минимизации возможных социальных потерь из-за непредсказуемой экономической и геополитической ситуации, но и увеличивает свою задолженность по розничным кредитам. Следует заметить, что реальные располагаемые доходы населения падают шестой месяц подряд, а реальная заработная плата рухнула в апреле более чем на 13%, составив 86,8% по сравнению с апрелем прошлого года. Это самый низкий

² Выборка репрезентативна по территориальному признаку, а также по различным группам организаций по численности занятых и формам собственности.

³ Проведена сезонная корректировка временных рядов показателей деятельности строительных организаций.

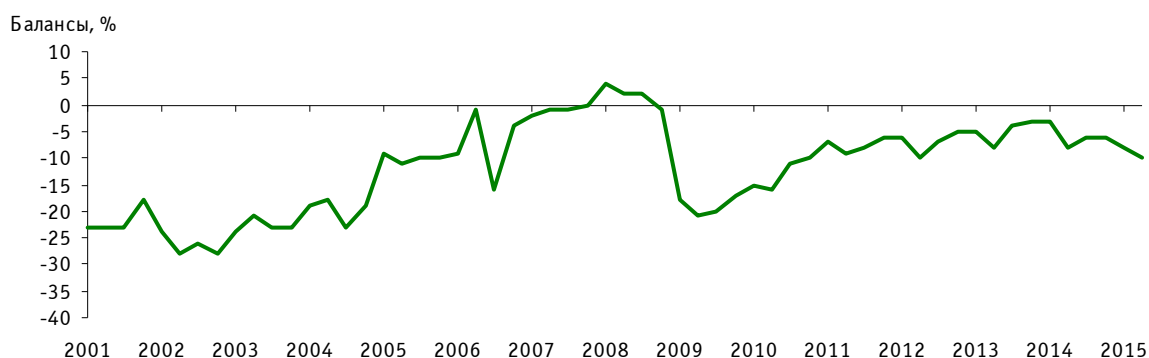
показатель за весь предыдущий посткризисный период с 2009 г. Все эти финансовые проблемы домашних хозяйств начинают сказываться на строительном бизнесе, участвующем в возведении объектов жилья, примерно с лагом в три–четыре месяца в виде резкого снижения спроса. Если к перечисленным невзгодам добавить удорожание стоимости строительномонтажных работ (СМР) и стоимости земли в каждом квадратном метре из-за повышенной валютной турбулентности, то возникает вопрос: а кто все это будет покупать?

К положительным результатам опроса руководителей строительных организаций можно отнести выявленное во II квартале замедление роста как «своих» цен на СМР, так и «чужих» на приобретаемые машины, механизмы и стройматериалы. Видимо, пик инфляции строительных издержек пройден. Финансовая стабилизация, наблюдаемая в настоящее время в экономике, а также постепенная адаптация застройщиков и подрядчиков к новому плато цен и курсу рубля приносит свои позитивные плоды.

Из-за проблем с резким сокращением платежеспособного спроса со стороны государственного бюджета, корпоративного частного сектора и домашних хозяйств руководители строительных организаций вынуждены в целях оптимизации издержек сокращать численность занятых. Пока это не выглядит обвальным процессом, но по интенсивности сокращений ситуация в строительстве хуже, чем в промышленности. Так, во II квартале почти 30% респондентов сообщили о сокращении численности занятых на своих предприятиях по сравнению с I кварталом 2015 г., в то же время на 60% организациях сохранился уровень занятости предыдущего квартала. При этом оптимизация издержек за счет сокращения фонда оплаты труда проходит не только за счет увольнения строительных рабочих (в основном, пока мало-квалифицированных), но и за счет традиционных для российской экономики маневров на рынке труда – урезания заработных плат, сокращения рабочего времени и предоставления вынужденного неоплачиваемого отпуска без сохранения содержания.

В результате произошедших изменений основных показателей строительной деятельности во II квартале 2015 г. главный композитный индикатор исследования — сезонно скорректированный индекс предпринимательской уверенности⁴ (ИПУ) в строительстве снизился по сравнению с I кварталом на 2 п. п., составив (–10%). Текущее значение ИПУ на 2 п. п. хуже, чем зафиксированное в соответствующем периоде прошлого года.

Рис. 1. Динамика индекса предпринимательской уверенности в строительстве (ИПУ)



Снижение индекса было обусловлено существенным ухудшением одного из компонентов ИПУ — оценки уровня портфеля заказов строительных организаций.

⁴ Индекс предпринимательской уверенности в строительстве рассчитывается как среднее арифметическое значение балансов оценок уровня портфеля заказов и ожидаемых изменений численности занятых, в процентах.

Основные итоги строительной деятельности во II квартале 2015 г.:

- 22% респондентов сообщили, что уровень портфеля заказов на их предприятиях был ниже нормального⁵ (*хуже, чем в предыдущем квартале, но лучше, чем среднее значение в прошлом году*), 77% респондентов оценили уровень заказов, как «нормальный»;
- более 20% руководителей заявили о снижении числа заключенных договоров (*хуже, чем в предыдущем квартале, но лучше, чем среднее значение в прошлом году*). Две трети организаций сохранили число договоров на уровне I квартала 2015 г.;
- почти четверть подрядных организаций сократили физический объем строительных работ. В то же время 20% из числа участников опроса сообщили о росте данного показателя;
- 28% респондентов сообщили о сокращении численности занятых в своих организациях, одновременно 12% организаций увеличили численность по сравнению с предыдущим кварталом (*худший результат за последние пять лет*);
- 57% участников опроса констатировали рост «своих» расценок на выполняемые объемы СМР (*в предыдущем квартале о росте расценок на СМР сообщили 60% респондентов*);
- 80% подрядных организаций ощутили рост «чужих» цен на строительные материалы (*примерно такая же доля организаций ожидает увеличение цен в III квартале*);
- четверть строительных фирм ухудшили показатель обеспеченности собственными финансовыми ресурсами по сравнению с предыдущим кварталом, о росте данного показателя сообщили 10% респондентов (*худший результат за последние пять лет*);
- прогнозы респондентов на III квартал 2015 г. практически по всем ключевым показателям строительной деятельности самые худшие за последние пять лет.

Несмотря на преобладание у руководителей строительных организаций негативных оценок сложившегося делового климата на возглавляемых ими предприятиях, лишь 17% из них сообщили о неудовлетворительном экономическом состоянии своих фирм. При этом 9% констатировали благоприятную ситуацию, а 74% респондентов считают экономическое положение удовлетворительным. Видимо, многие руководители строительных организаций уже освоились за последние полтора года с функционированием своих компаний в стагнационно–реcessionном режиме и даже научились из этой ситуации извлекать определенные бонусы. Учитывая сокращение спроса на строительные работы в результате закупорки инвестиционного процесса в экономике в целом и роста бюджетной напряженности, многие подрядчики предпочитают жить сегодняшним днем, не особо задумываясь о стратегическом планировании, включая обновление основных фондов своих организаций. Имеющиеся свободные финансовые средства они зачастую направляют не в инвестирование производства, а в увеличение фонда оплаты труда.

Самыми квалифицированными экспертами по анализу текущей и ожидаемой финансово-экономической ситуации в строительстве являются руководители промышленных предприятий, производящих строительные материалы. Именно они раньше всех улавливают конъюнктурные сигналы, поступающие от строительного бизнеса, так как от этого в первую очередь зависит не только финансовое благополучие возглавляемых ими структур, но и их самих. Если у строителей повышается деловая активность, то и производители стройматериалов наращивают производство, инвестируют финансовые средства в инновации и модернизацию и увеличивают прибыль со всеми благоприятными для себя и своего предприятия последствиями. Если строительство впадает в депрессию, соответствующие негативные изменения, включая финансовую составляющую, тут же происходят и у производителей стройма-

⁵ «Нормальный» уровень — достаточный (допустимый) для сложившихся условий в период обследования.

териалов. Июньский опрос руководителей около 4000 промышленных предприятий показал, что самые худшие оценки состояния делового климата среди всех укрупненных отраслей обрабатывающей промышленности выявлены у производителей стройматериалов. В частности, основной результирующий композитный индикатор – индекс предпринимательской уверенности в производстве стройматериалов в мае текущего года составил (–14%) (в среднем по промышленности (–7%)). Это худший результат среди других отраслей, даже хуже, чем у хронических аутсайдеров в последнее время «машиностроителей» и «текстильщиков». Причем ИПУ в производстве стройматериалов снижается пятый месяц подряд. Одновременно у отрасли ухудшаются спросовые, производственные и финансовые показатели отрасли. В то же время многие производители стройматериалов в силу своего избыточного монополизма, особенно на региональных рынках, пытаются компенсировать снижение основных производственных операционных показателей увеличением цен на свою продукцию, что создает дополнительные трудности для строителей. Достаточно резкое ухудшение состояния делового климата в производстве строительных материалов свидетельствует о депрессивном состоянии самого строительства.

Помимо основных внешних факторов, влияющих на падение спроса на строительные услуги – макроэкономических, финансовых и повышенной неопределенности экономической и геополитической ситуации, отрасль сталкивается с рядом внутренних проблем. Падает инвестиционная привлекательность проектов. В текущих экономических условиях все чаще возникает сложность в оценке стоимости строительных контрактов. В принципиальном пересмотре нуждается Градостроительный кодекс. В целях более адекватной оценки стоимости строительства и внедрения новых технологий необходимо пересмотреть морально устаревшие положения многих СНиП. На федеральном уровне необходимо не только оценивать бюджетную эффективность крупных строительных объектов, но и определять в принципе целесообразность для государства и граждан страны возведение подобных мегастроек.

Из-за высокой степени монополизации отрасли, административных барьеров и коррупционной составляющей государственные заказы, особенно с крупным финансированием, являются прерогативой лишь определенного перечня подрядчиков. Другие строительные организации участвуют в этих проектах, как правило, в «подтанцовках» в виде субподрядной деятельности. Выход на этот рынок и на строительный рынок других регионов во многих случаях регламентируется чиновниками от строительства в зависимости от финансовых и лоббистских возможностей строительных компаний.

Минстрою РФ необходимо усилить работу по: устранению административных барьеров и коррупционной нагрузки на строительный бизнес; профессиональной подготовке строительных рабочих; обеспечению честных и прозрачных процедур по землеотводам и подключению к электросетям; устранению искусственного монополизма как подрядных организаций, так и поставщиков базовых строительных материалов, территориальному планированию и возрождению строительной науки.

На фоне наблюдаемой сегодня в строительстве оптимизации издержек за счет снижения стоимости рабочей силы, трудностей с получением заемных средств для инвестиций в основной капитал, падением спроса на строительные услуги со стороны корпоративного сектора, обвальным снижением в январе–мае импортных поставок, где большую часть составляют машины и оборудование, а также повышенной непредсказуемости в оценке текущей и ожидаемой экономической ситуации в стране в целом, в отрасли прослеживается тенденция, обратная «эффекту Рикардо». Известный тезис Рикардо, высказанный им в начале XIX века о том, что «повышение заработной платы побуждает капиталистов к замене рабочей силы машинами» в настоящее время работает ровно наоборот. С учетом снижения реальных заработных плат строительных рабочих у руководителей подрядных организаций снижается мотивация к модернизационным и инновационным инициативам. Видимо, многие из них считают, что можно отказаться от обновления, конечно, не важнейшего оборудования, но многих

вспомогательных трудосберегающих устройств и других приспособлений, выполняющих операции, которые можно проводить и вручную за счет дешевающей рабочей силы.

Следует кратко остановиться на одном из самых влиятельных международных рейтингов «Doing Business» (Ведение бизнеса) в котором оценивается бизнес-климат в экономике 189 стран в целом и в строительной отрасли в частности. Данный мониторинг и соответствующий рейтинг вот уже 12 лет осуществляет Всемирный Банк. Общий композитный страновой индекс формируется как среднее значение по 10 важнейшим бизнес-индикаторам, в состав которых входят два показателя, характеризующих непосредственно деятельность в области строительства – получение разрешения на строительство и присоединение к электрическим сетям. Необходимо обратить внимание, что за последние два года Россия сделала заметный рывок в данном рейтинге, переместившись со 112 позиции в 2013 г. до 62 в 2015 г. Правда, улучшение рейтинга в 2015 г. в основном было связано с пересмотром методологии со стороны его составителей, но данный маневр все равно можно признать как несомненный успех. Нельзя забывать, что согласно майского (2012 г.) Указа Президента России «О долгосрочной государственной политике» поставлена задача повысить позицию страны в рейтинге до 20-й в 2018 г. Этот показатель должен стать одним из основных индикаторов успешности проведения реформ. К сожалению, основным тормозом в продвижении в рейтинге для России являются строительные индикаторы. Так, если по «регистрации собственности и обеспечению исполнения контрактов» Россия находится на 12 и 14 месте в мире, соответственно, то по «получению разрешений на строительство и присоединению к электрическим сетям» мы занимаем 156 и 143 места из 189 стран. Причем за последний год Россия улучшила свои позиции по показателю «количество разрешений, необходимых для реализации строительных проектов» на 22 места. Нам удалось обогнать своих ближайших соседей по данному показателю – Албанию, Лесото, Уганду и Гвинею. Однако мы немного уступаем Барбадосу, Сенегалу, Центральноафриканской Республике и Джибути. По доступу к энергетической инфраструктуре нашими соседями с худшим рейтингом являются Пакистан, Кения и Зимбабве. В то же время мы несколько отстаем по данному показателю от таких экономико-строительных «гигантов», как Свазиленд, Того и Судан.

Надо обратить внимание, что согласно панели наблюдения «Doing Business» замеры по России проводились в строительных организациях двух городов России – в Москве и Санкт-Петербурге, т. е. в тех крупнейших мегаполисах страны, где функционируют относительно благополучные подрядные организации и регуляторные процессы находятся на достаточно высоком уровне, по крайней мере, относительно средних показателей по России. Какое бы место занимала Россия, если бы замеры проводились в депрессивных регионах, остается только догадываться. Конечно, можно по-разному относиться к подобным рейтингам. Можно обвинить Всемирный Банк в не очень корректной методологии расчетов, а на это есть определенные основания, в излишней политизированности при оценке России, но факт остается фактом.

Вместе с тем, нельзя не отдать должное Минстрою РФ и Минпромторгу РФ в поисках путей решения выхода из проблем, окружающих строительную деятельность. За последнее время (уже после публикации Рейтинга-2015) указанными регуляторами была принята или подготовлена к принятию череда нормативно-правовых актов, большинство из которых в той или иной мере будут способствовать смягчению ситуации, складывающейся сегодня в строительном комплексе. Однако все эти меры могут лишь на время замедлить экономический спад в отрасли. Главная причина рецессионной модели поведения строительства в настоящее время состоит в снижении совокупного спроса на услуги в результате сокращения экономики в целом, падения реальных располагаемых денежных доходов населения, продолжающегося шесть месяцев подряд, сохраняющихся барьеров по кредитованию отрасли и высокого уровня экономической и геополитической неопределенности в стране. Пока эти четыре основных для строительства лимитирующих фактора не поменяют свой вектор движения, ждать от отрасли перехода из фазы спада в зону расширения невозможно, даже при увеличении пози-

тивных регуляторных мер для ведения подрядной деятельности. При этом необходимо помнить, что строительство в силу своего производственного цикла и взаимоотношений с экономическими агентами из других видов деятельности, позже всех базовых отраслей входит в экономическую рецессию, но и позже выходит из нее, причем с большими финансовыми и экономическими потерями в виде различных банкротств, слияний и разукрупнений организаций, а также более серьезным, чем в других отраслях сокращением численности занятых. В силу указанных причин, даже если уже «завтра» начнется макроэкономическое и геополитическое улучшение ситуации, ждать от строительства роста можно не раньше конца 2016 – начала 2017 г.г. Хотя эти годы будут крайне тяжелыми для бюджета страны в силу повышенных предвыборных электоральных бонусов для различных категорий населения, а также начала сползания в демографическую яму и соответствующего увеличения нагрузки на пенсионный фонд и здравоохранение, если не будет увеличен возраст выхода на пенсию. И сколько финансовых средств от секвестрированного на эту часть бюджета достанется строительству – большой вопрос.

Ключевые показатели деятельности обследованных строительных организаций

Таблица 1

Динамика оценок предпринимателями изменений основных показателей деятельности строительных организаций
Балансы⁶, %

	2014	2015	
	II квартал	I квартал	II квартал
Число заключенных договоров	-7	-5	-8
Физический объем работ	-7	-4	-4
Численность занятых	-9	-9	-16
Цены на строительно-монтажные работы	+51	+57	+53
Цены на строительные материалы	+72	+82	+79
Обеспеченность собственными финансовыми ресурсами	-5	-10	-15
Обеспеченность кредитными и заемными финансовыми ресурсами	-4	-7	-11
Прибыль	+6	+16	+13

Индексы предпринимательской уверенности, рассчитанные для подрядных организаций с различной численностью занятых, отметились отрицательными значениями, причем более низкими, чем кварталом ранее.

Таблица 2

⁶ Баланс — разность долей респондентов, отметивших «увеличение» и «уменьшение» значения показателя по сравнению с предыдущим периодом, или разность долей респондентов, отметивших уровень показателя как «выше нормального» и «ниже нормального» в отчетном периоде, в процентах.

**Динамика индекса предпринимательской уверенности
в строительных организациях с различной численностью работников**
Балансы, %

Численность занятых в организации, человек	2014	2015	
	II квартал	I квартал	II квартал
Менее 50	-13	-12	-16
От 51 до 100	-12	-8	-14
От 101 до 250	-11	-10	-12
Более 250	-1	-4	-6

Сопоставление территориальных индикаторов состояния предпринимательского климата свидетельствовало о том, что во всех округах Российской Федерации наблюдался спад деловой активности, но с различной степенью интенсивности.

Таблица 3

**Динамика индекса предпринимательской уверенности
по федеральным округам Российской Федерации**
Балансы, %

	2014	2015	
	II квартал	I квартал	II квартал
Центральный федеральный округ	-10	-10	-9
Северо-Западный федеральный округ	-1	-9	-6
Южный федеральный округ	-8	-20	-18
Северо-Кавказский федеральный округ	0	+1	-1
Приволжский федеральный округ	-10	-5	-8
Уральский федеральный округ	-6	-4	-10
Сибирский федеральный округ	-15	-13	-22
Дальневосточный федеральный округ	-16	-5	-10
Крымский ⁷ федеральный округ		+7	-4

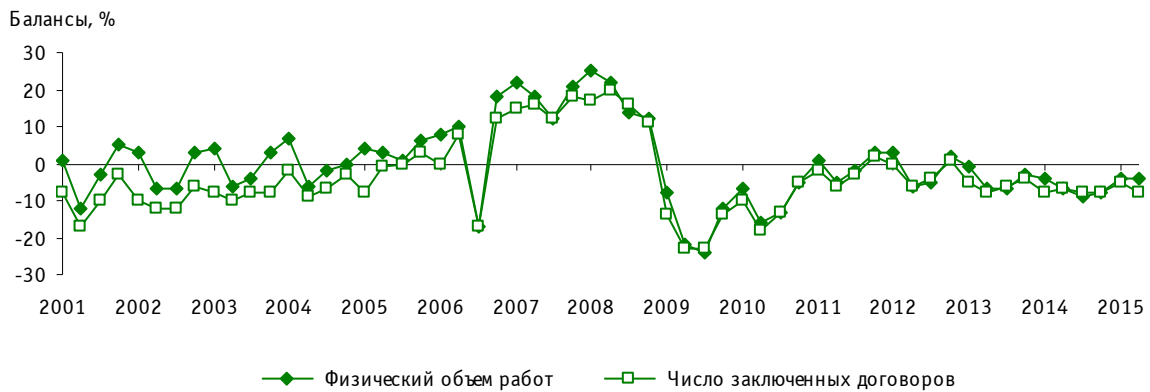
**Производственная программа. Обеспеченность заказами.
Физический объем работ**

Для полноценного восстановления строительного рынка страны необходимо увеличение спроса на строительные работы. Однако сложная экономическая обстановка во II квартале 2015 г. способствовала сохранению в отрасли отрицательной динамики как оценки уровня портфеля заказов строительных организаций, так и изменения числа заключаемых новых договоров.

В текущем квартале доля организаций, у которых производственная программа соответствовала «нормальному» уровню, составила 77%, доля тех, кто оценил ее «ниже нормального» уровня – 22%. Баланс оценки показателя составил (-21%), что ниже уровня предыдущего квартала на 4 п. п.

⁷ Результаты опроса по Крымскому федеральному округу представлены без сезонной корректировки.

Рис. 2. Динамика оценок изменения физического объема работ и числа заключенных договоров в строительных организациях



Доля руководителей, отметивших увеличение по сравнению с предшествующим кварталом **числа заключенных договоров**, снизилась с 17 до 13%. Две трети (66%) представителей строительного бизнеса сообщили о том, что ситуация с заказами на подрядные работы не изменилась.

Как в крупных с численностью занятых более 250 человек, так и в малых организациях с персоналом до 50 человек балансовые оценки показателя отметились отрицательными значениями (-5 и -15% соответственно).

Одновременно практически каждый шестой (17%) предприниматель в текущем квартале жаловался на нехватку заказов, чаще всего недостаток спроса отмечали предприниматели из Центрального федерального округа (27%).

Рис. 3. Оценка лимитирующего фактора «недостаток заказов на работы» во II квартале 2015 г. по федеральным округам

Доля строительных организаций от их числа по соответствующему федеральному округу, %



Конкуренция со стороны других строительных фирм более всего беспокоила представителей строительного бизнеса из Северо-Кавказского федерального округа (45%).

Рис. 4. Оценка лимитирующего фактора «конкуренция со стороны других строительных фирм» во II квартале 2015 г. по федеральным округам

Доля строительных организаций от их числа по соответствующему федеральному округу, %



Сокращение спроса на строительные работы в текущем квартале оказало негативное влияние на оценку **физического объема выполненных работ**, в отрасли сохранилась отрицательная динамика указанного показателя. По результатам опроса было выявлено сокращение на 1 п. п. по сравнению с предыдущим периодом как доли компаний, которые увеличили объемы работ, так и тех, у которых было зафиксировано уменьшение. В итоге баланс оценки изменения показателя сохранил значение предшествующего квартала (–4%).

В крупных строительных компаниях балансовая оценка показателя составила (+3%), а в малых организациях – (–12%).

На момент опроса строительные организации были **обеспечены заказами в среднем** на срок 6 месяцев. Самая многочисленная группа предприятий (31%) имела в своем распоряжении договоров на период от 1 до 3 месяцев, 11% организаций – менее 1 месяца, 8% – более года. Как и ранее, крупные компании были снабжены заказами на более продолжительное время, чем малые (8 и 4 месяца соответственно).

Оценки предпринимателей, полученные из федеральных округов, показали разнонаправленные тенденции изменения территориального спроса на подрядные работы.

Таблица 4

**Динамика оценки изменения числа заключенных договоров
в строительных организациях федеральных округов Российской Федерации**
Балансы, %

	2014	2015	
	II квартал	I квартал	II квартал
Центральный федеральный округ	-9	-8	-11
Северо-Западный федеральный округ	-5	-4	-8
Южный федеральный округ	-19	-6	-7
Северо-Кавказский федеральный округ	+1	+3	-1
Приволжский федеральный округ	-1	+12	-4
Уральский федеральный округ	-5	+18	-4
Сибирский федеральный округ	-4	+2	-14
Дальневосточный федеральный округ	-3	+15	+7
Крымский федеральный округ		+27	+12

Исходя из мнений предпринимателей, аналогичная ситуация сложилась с оценками изменения объема выполненных работ.

Таблица 5

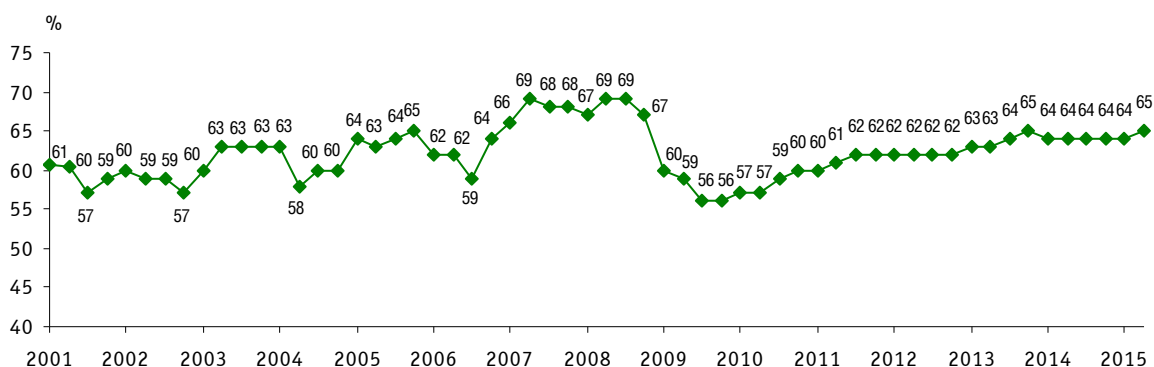
**Динамика оценки изменения физического объема работ
в строительных организациях федеральных округов Российской Федерации**
Балансы, %

	2014	2015	
	II квартал	I квартал	II квартал
Центральный федеральный округ	-9	-7	-10
Северо-Западный федеральный округ	-6	+14	+12
Южный федеральный округ	-16	-3	-2
Северо-Кавказский федеральный округ	+2	+36	+1
Приволжский федеральный округ	+2	+11	+4
Уральский федеральный округ	-3	+23	-6
Сибирский федеральный округ	-2	0	-10
Дальневосточный федеральный округ	-13	+3	-5
Крымский федеральный округ		+46	+33

Вместе с тем предприниматели с меньшим, чем кварталом ранее, оптимизмом оценивали ближайшие перспективы производственной деятельности своих компаний. Так, балансовые оценки ожидаемых в ближайший период производственных показателей были близки к значениям кризисного 2009 г.

В отчетном квартале **средний уровень загрузки производственных мощностей** в отрасли составил 65%. При этом 5% организаций имели уровень загрузки не более 30%, 10% организаций – свыше 90%. Наибольшая доля (34%) строительных организаций использовала мощности от 51 до 60%.

Рис. 5. Динамика среднего уровня загрузки производственных мощностей в строительных организациях, %



В крупных строительных компаниях средняя загрузка имеющихся мощностей была выше, чем в целом по отрасли (69%), в малых организациях – (60%).

При оценке производственных мощностей относительно спроса на ближайший год большая часть (86%) руководителей предприятий полагали, что имеющихся будет достаточно, но 14% респондентов сообщили, что их будет не хватать. При этом из крупных фирм практически каждый десятый (9%) респондент отметил дефицит мощностей под будущие заказы, а из малых строительных организаций – каждый пятый (21%) предприниматель.

Таблица 6

Динамика среднего уровня загрузки производственных мощностей в строительных организациях федеральных округов Российской Федерации, %

Численность занятых в организации, человек	2014		2015	
	II квартал	I квартал	I квартал	II квартал
Центральный федеральный округ	63	63	63	65
Северо-Западный федеральный округ	67	67	67	67
Южный федеральный округ	59	56	56	57
Северо-Кавказский федеральный округ	62	62	62	62
Приволжский федеральный округ	63	65	65	66
Уральский федеральный округ	66	66	66	67
Сибирский федеральный округ	60	65	65	64
Дальневосточный федеральный округ	65	68	68	68
Крымский федеральный округ		71	71	62

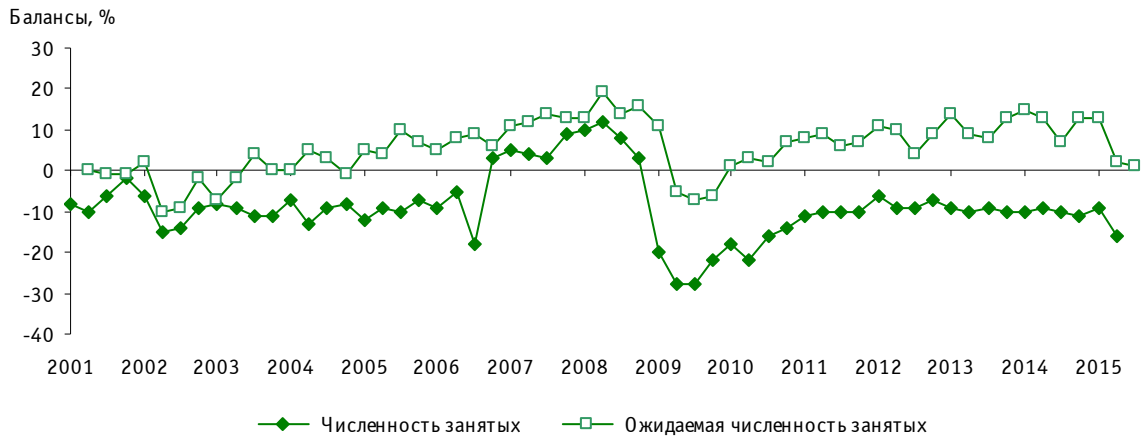
Численность занятых

Снижение спроса на строительные работы во II квартале 2015 г. оказало негативное влияние на состояние отраслевого рынка рабочей силы, где не только сохранилась тенденция к сокращению **численности занятых**, но по сравнению с I кварталом отмечалось ее ускорение. Так, доля компаний, в которых увольняли персонал, по сравнению с предыдущим кварталом увеличилась на 4 п. п. (28%), тогда как доля тех, в которых штаты расширялись, уменьшилась на 3 п. п. (12%). Шесть из десяти руководителей строительных организаций

Деловой климат в строительстве во II квартале 2015 года

(60%) сохранили численный состав своих компаний на уровне предшествующего периода. В результате баланс оценки предпринимателями изменения показателя составил (-16%).

Рис. 6. Динамика оценок изменения численности занятых в строительных организациях



Происходящие изменения кадрового состава организаций сказываются на оценке предпринимателей воздействия такого фактора, как «недостаток квалифицированных рабочих», третий квартал подряд идет снижение его влияния. В текущем квартале 18% руководителей ощущали дефицит профессиональных кадров, что ниже оценки предшествующего квартала на 1 п. п.

Рис. 7. Оценка лимитирующего фактора «недостаток квалифицированных рабочих» во II квартале 2015 г. по федеральным округам

Доля строительных организаций от их числа по соответствующему федеральному округу, %



Во всех группах строительных организаций, различных по численности работающих, сохранилась негативная динамика занятости. В компаниях с численностью более 250 человек баланс оценки изменения показателя составил (-16%), а в организациях с персоналом до 50 человек – (-20%).

Оценки показателя, полученные из федеральных округов, демонстрировали преобладание у участников опроса негативных настроений.

Таблица 7

**Динамика оценки изменения численности занятых
в строительных организациях федеральных округов Российской Федерации**
Балансы, %

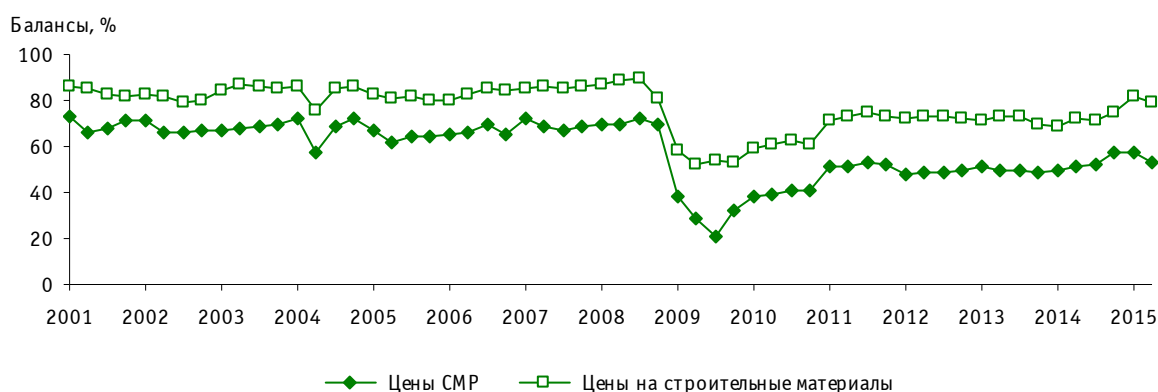
	2014	2015	
	II квартал	I квартал	II квартал
Центральный федеральный округ	-13	-18	-19
Северо-Западный федеральный округ	-7	-23	-12
Южный федеральный округ	-19	-15	-17
Северо-Кавказский федеральный округ	-3	-1	-2
Приволжский федеральный округ	-5	-2	-10
Уральский федеральный округ	-14	+13	-20
Сибирский федеральный округ	-5	-17	-23
Дальневосточный федеральный округ	-3	-2	-8
Крымский федеральный округ		+22	-17

Согласно результатам опроса представители строительного бизнеса пессимистично оценивали ближайшую перспективу кадровых изменений в своих организациях. Так, в III квартале 2015 г. 13% респондентов предполагали увеличить численность персонала, а 12% намеревались сократить штаты своих компаний. В итоге балансовое значение показателя было самым низким с I квартала 2010 г.

Динамика цен

По мнению участников опроса в отрасли сохраняется рост **цен**, как **на строительные материалы**, так и **на строительные работы**. При этом нужно отметить, что темпы роста показателей несколько замедлились. Так, в текущем квартале восемь из десяти (80%) представителей строительного бизнеса отметили возросшие по сравнению с предыдущим кварталом цены на строительные материалы. В свою очередь о повышении расценок на работы своих организаций заявили более половины (57%) предпринимателей. Каждая из этих оценок была ниже значений предшествующего квартала на 3 п. п.

Рис. 8. Динамика оценок изменения цен на строительные работы и строительные материалы в строительных организациях



Об увеличении по сравнению с предыдущим кварталом цен на строительные материалы и строительно-монтажные работы сообщили руководители, как крупных строительных организаций (84 и 63% соответственно), так и малых (75 и 51% соответственно).

Результаты опроса в федеральных округах показали, что самая большая доля предпринимателей, наблюдавших рост цен как на строительные материалы, так и на строительно-монтажные работы своих организаций, находилась в Северо-Кавказском федеральном округе (85 и 83% соответственно).

В текущем квартале трое (30%) из десяти предпринимателей назвали высокую стоимость материалов, конструкций и изделий одним из факторов, сдерживающих производственную деятельность подрядных организаций, что, однако, ниже оценки предшествующего квартала на 2 п. п.

Рис. 9. Оценка лимитирующего фактора «высокая стоимость материалов, конструкций и изделий» во II квартале 2015 г. по федеральным округам
Доля строительных организаций от их числа по соответствующему федеральному округу, %

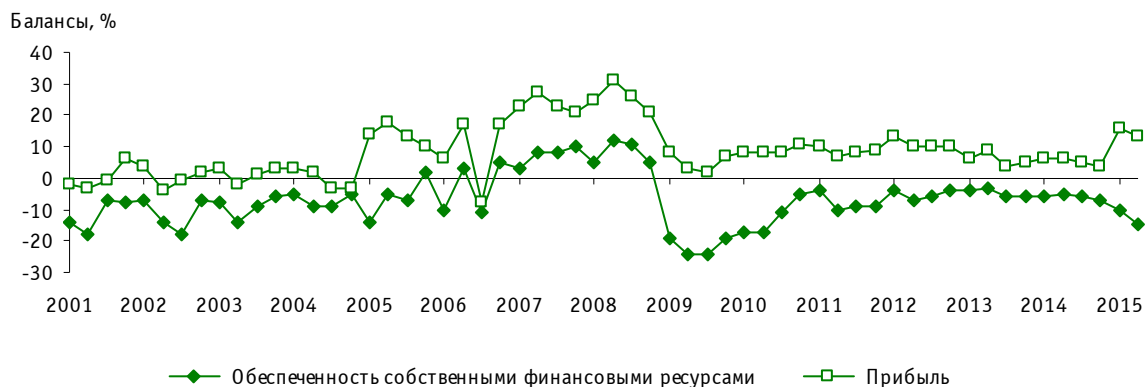


Строительному сектору экономики по-прежнему свойственны высокие инфляционные ожидания. Так, четверо из пяти предпринимателей (80%) считали, что в III квартале 2015 г. дальнейший рост цен на стройматериалы сохранится, а более половины (57%) намеривались увеличить тарифы на работы своих организаций.

Финансовое положение

Снижение во II квартале 2015 г. спроса на подрядные работы ухудшило финансовое положение строительных организаций, в отрасли продолжилась отрицательная динамика **обеспеченности собственными финансовыми ресурсами** и при этом темпы сокращения показателя ускорились. По сравнению с предыдущим кварталом доля предприятий, в которых увеличились собственные средства (10%), не изменилась, а доля тех, в которых они уменьшились, возросла на 5 п. п. (25%). Практически две трети (62%) респондентов ответили, что обеспеченность их компаний собственными финансовыми средствами осталась на уровне предшествующего квартала. В итоге баланс оценки изменения показателя составил (-15%).

Рис. 10. Динамика оценок изменения прибыли и обеспеченности собственными финансовыми ресурсами в строительных организациях



В группах строительных организаций с различной численностью занятых, как и в целом по отрасли, в оценках изменения данного показателя финансовой деятельности доминировали негативные мнения. Так, в крупных фирмах значение показателя составило (-10%) против (-8%) кварталом ранее, а в малых организациях — (-21%) против (-14%).

Вместе с тем к позитивным итогам по результатам опроса можно отнести сохранившуюся в отрасли тенденцию к росту прибыльности строительных организаций, однако отмечалось ее замедление. Доля предпринимателей, заявивших об увеличении по сравнению с предыдущим кварталом **прибыли**, составила 18%. Об уменьшении показателя сообщили 5% руководителей. Три четверти (76%) участников опроса сообщили, что доходность их бизнеса сохранилась на уровне предшествующего квартала. В результате баланс оценки изменения показателя отметился положительным значением (+13%), что, однако, ниже оценки предшествующего квартала на 3 п. п.

В отчетном квартале во всех группах строительных компаний, независимо от численности работающих в них, были зафиксированы положительные балансы изменения прибыли. Некоторое замедление темпов роста дохода наблюдалось в крупных компаниях (значение показателя составило +15% против +16% кварталом ранее). В малых организациях баланс оценки изменения прибыли сохранился на уровне предыдущего квартала (+11%).

Наибольшее негативное влияние на финансовое состояние строительных организаций во II квартале 2015 г. по-прежнему продолжали оказывать налоговые платежи и при этом частота упоминаний фактора «высокий уровень налогов» по сравнению с I кварталом не изменилась (36%).

Рис. 11. Оценка лимитирующего фактора «высокий уровень налогов» во II квартале 2015 г. по федеральным округам
Доля строительных организаций от их числа по соответствующему федеральному округу, %



Во всех округах Российской Федерации, кроме Северо-Кавказского, в оценках обеспеченности строительных организаций собственными финансовыми ресурсами преобладали негативные настроения.

Таблица 8

Динамика оценки изменения обеспеченности собственными финансовыми ресурсами строительных организаций федеральных округов Российской Федерации
Балансы, %

	2014	2015	
	II квартал	I квартал	II квартал
Центральный федеральный округ	-11	-10	-14
Северо-Западный федеральный округ	-7	-15	-22
Южный федеральный округ	-10	-13	-9
Северо-Кавказский федеральный округ	+1	-2	+4
Приволжский федеральный округ	+6	-6	-11
Уральский федеральный округ	-1	-7	-13
Сибирский федеральный округ	+1	-16	-28
Дальневосточный федеральный округ	-8	-21	-11
Крымский федеральный округ		+4	-14

Противоположные настроения доминировали во всех федеральных округах в оценках изменения прибыли строительных организаций.

Таблица 9

Динамика оценки изменения прибыли строительных организаций
в федеральных округах Российской Федерации

Балансы, %

	2014	2015	
	II квартал	I квартал	II квартал
Центральный федеральный округ	+8	+11	+18
Северо-Западный федеральный округ	-2	+14	+12
Южный федеральный округ	0	+15	+12
Северо-Кавказский федеральный округ	+3	+5	+8
Приволжский федеральный округ	+15	+14	+17
Уральский федеральный округ	+7	+21	+14
Сибирский федеральный округ	+11	+22	+7
Дальневосточный федеральный округ	+14	+20	+15
Крымский федеральный округ		0	+7

Во II квартале 2015 г. наблюдалось ухудшение по сравнению с предшествующим кварталом ситуации с обеспеченностью строительных организаций **кредитными и заемными финансовыми средствами**, баланс оценки изменения показателя снизился на 4 п. п., составив (-11%).

Недостаточный спрос на продукцию, низкая платежеспособность заказчиков и высокие ставки по кредитам в коммерческих банках не способствовали повышению **инвестиционной активности** организаций. По сравнению с предыдущим кварталом баланс оценки показателя снизился на 2 п. п. и составил (-9%). В каждой пятой (22%) подрядной организации инвестирование, как явление, вообще отсутствовало.

Среди строительных организаций с различной численностью занятых наиболее активно осуществляли инвестиционную деятельность крупные фирмы (90% организаций), малых организаций было значительно меньше (61%).

Ограниченность финансовых ресурсов является одной из основных проблем многих проектов. Так, практически каждый четвертый (24%) предприниматель, принявший участие в опросе, пожаловался на недостаток финансирования.

Рис. 12. Оценка лимитирующего фактора «недостаток финансирования»
во II квартале 2015 г. по федеральным округам
Доля строительных организаций от их числа по соответствующему федеральному округу, %



В текущем квартале доля строительных организаций (18%), в которых увеличилась задолженность кредиторам, преобладала над долей (9%) тех, где отмечалось ее снижение. На финансовое состояние строительных организаций негативное влияние оказывает неплатежеспособность заказчиков. Так, рост просроченной дебиторской задолженности был зафиксирован у 18% подрядных организаций, ее снижение – у 10%. Об отсутствии просроченной кредиторской задолженности сообщили 15% предпринимателей, а о просроченной дебиторской задолженности — 14% респондентов. Девять из десяти респондентов полагали, что в следующем квартале положение со своевременными платежами не ухудшится.

Около трети участников опроса (31%) во II квартале 2015 г. сетовали на отсутствие у потребителей возможности платить по своим обязательствам, при этом актуальность проблемы возрастает третий квартал подряд.

Рис. 13. Оценка лимитирующего фактора «неплатежеспособность заказчиков» во II квартале 2015 г. по федеральным округам

Доля строительных организаций от их числа по соответствующему федеральному округу, %



Средняя обеспеченность организаций отрасли финансированием на момент опроса, по-прежнему, не превышала 5 месяцев. Треть предприятий (33%) была профинансирована на срок от 1 до 3 месяцев, 18% организаций – на срок менее 1 месяца, 6% – более года.

Как и ранее, крупные строительные фирмы были обеспечены денежными ресурсами на более длительный, чем малые организации, период (7 и 3 месяца соответственно).

В оценках ожидаемых изменений финансового положения своих организаций предприниматели были менее оптимистичны, чем кварталом ранее. Так, в III квартале 2015 г., по прогнозам респондентов, обеспеченность организаций собственными финансовыми ресурсами снизится (баланс оценки показателя составил (+3%)). Это самое низкое с середины 2010 г. значение показателя.

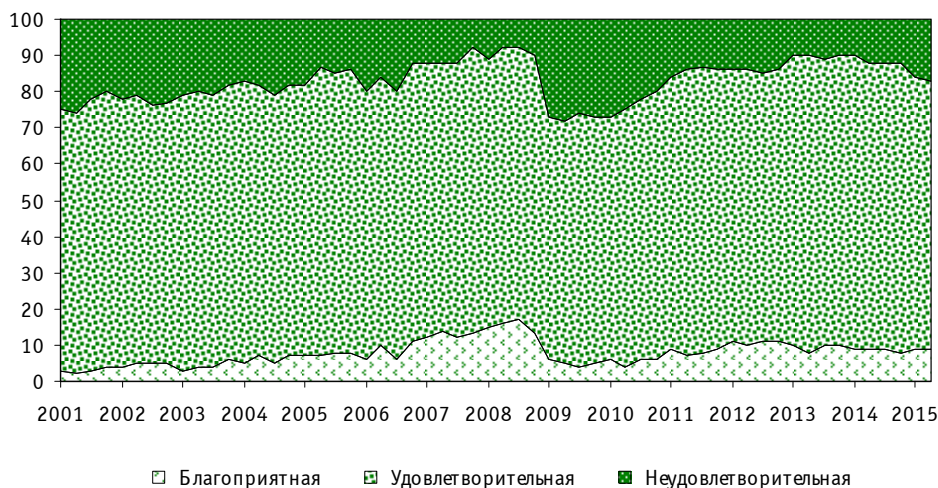
По итогам опроса в среднем до 6% выполненных контрактов не проходили официального оформления, и в среднем на 6% занижались объемы подрядных работ на величину стоимости неоприходованных материалов заказчика.

Экономическая ситуация в строительных организациях

Во II квартале 2015 г. практически три четверти участников опроса (74%) оценили общую **экономическую ситуацию** своих организаций, т.е. совокупную оценку производственной деятельности, финансового положения, влияния негативных факторов и другое, «удовлетворительной». Благоприятной для своего бизнеса ее назвали 9% предпринимателей. Доля организаций, экономическая ситуация в которых по мнению руководителей была

неудовлетворительной, составила 17%. По сравнению с предшествующим кварталом баланс оценки изменения показателя снизился на 1 п. п. и составил (-8%).

Рис. 14. Динамика оценок экономической ситуации в строительных организациях
Доля организаций от их общего числа, %

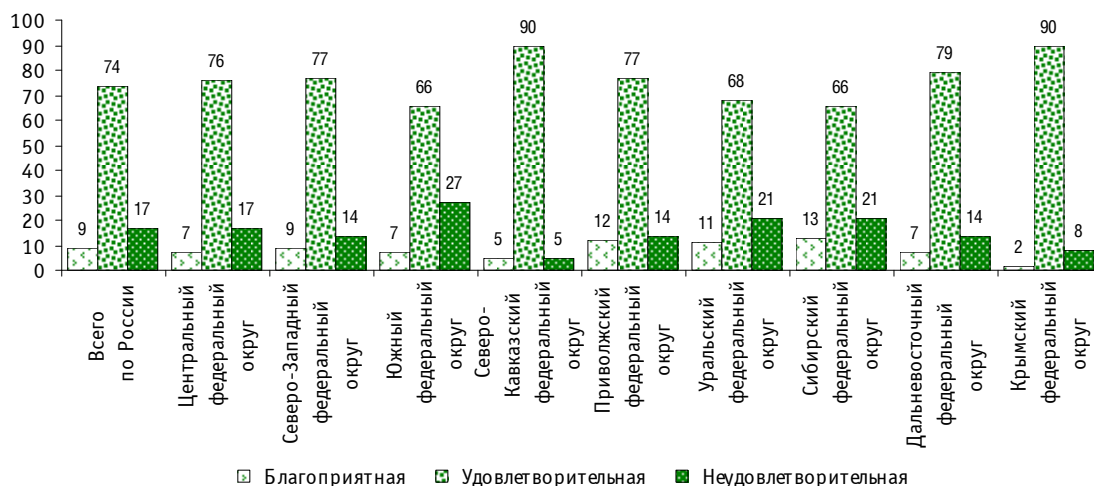


Относительно выше, чем в целом по отрасли, оценили экономическое положение своих организаций представители крупных фирм с численностью занятых более 250 человек. Так, доля предпринимателей, охарактеризовавших состояние своих организаций как благоприятное (11%), была на 1 п. п. меньше, чем доля респондентов с неудовлетворительной оценкой (12%). Аналогичное соотношение мнений участников опроса из группы малых организаций составило 7% и 23%.

Анализ результатов опроса по федеральным округам выявил, что наиболее успешной в текущем квартале назвали экономическую обстановку в своих организациях представители строительного бизнеса из Северо-Кавказского федерального округа, где баланс оценок показателя составил (0%), а наименее успешной – в Южном федеральном округе (-20%).

Рис. 15. Оценка экономической ситуации в строительных организациях
во II квартале 2015 г. по федеральным округам

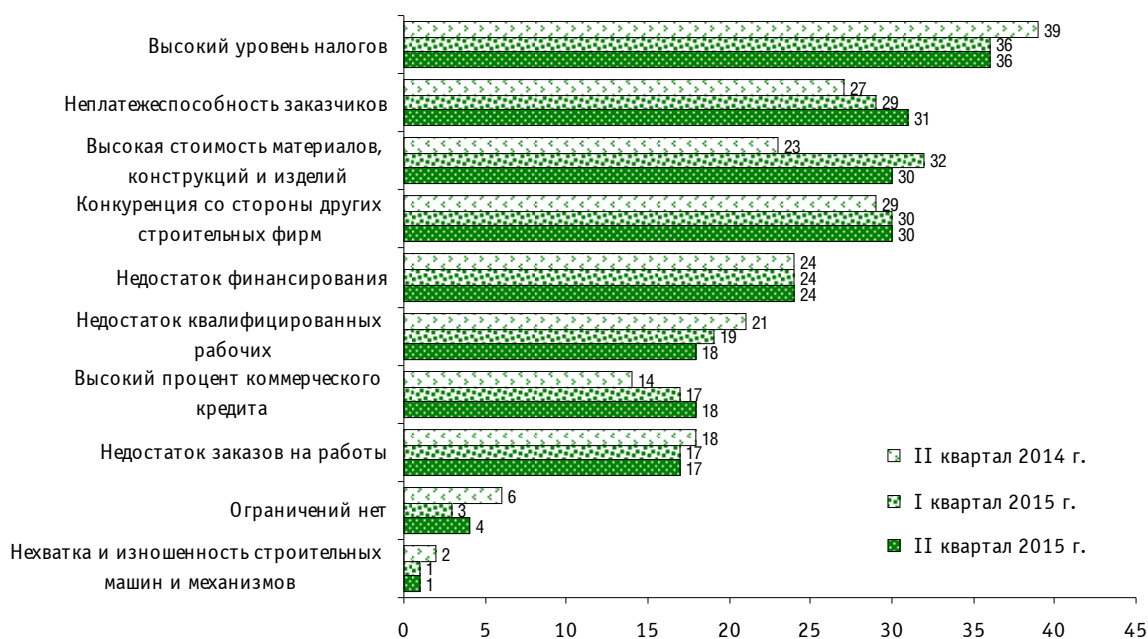
Доля строительных организаций от их числа по соответствующему федеральному округу, %



Факторы, ограничивающие производственную деятельность строительных организаций

Что касается факторов, сдерживающих производственную деятельность строительных организаций, то в текущем квартале, как и ранее, основной проблемой являлась ограниченность финансовых ресурсов. Во II квартале 2015 г. из всей совокупности проблем, мешающих развитию строительного бизнеса, руководители организаций чаще других называли **«высокий уровень налогов»**, **«неплатежеспособность заказчиков»** и **«высокую стоимость материалов, конструкций и изделий»**.

Рис. 16. Динамика оценок факторов, ограничивающих производственную деятельность строительных организаций
Доля организаций от их общего числа, %



Наиболее часто упоминаемой причиной, лимитирующей деятельность строительных организаций в текущем квартале, был высокий уровень налоговой нагрузки. Так, негативное воздействие налогового бремени отметило, как и кварталом ранее, 36% респондентов.

По сравнению с предшествующим кварталом увеличилась на 2 п. п. доля респондентов, отметивших «неплатежеспособность заказчиков» (31%).

Трое из десяти участников опроса (30%) жаловались на высокую стоимость материалов, конструкций и изделий, причем этот показатель стал ниже по сравнению с предыдущим периодом на 2 п. п.

Не снижается частота упоминания таких факторов, как «конкуренции со стороны других строительных фирм» (30%).

Менее остро по сравнению с кварталом ранее воспринималась такая проблема, как дефицит квалифицированных рабочих, на ее негативное влияние указало (18%) предпринимателей.

В отчетном периоде доля руководителей (4%), заявивших об отсутствии ограничительных факторов в деятельности своих подрядных организаций, снизилась вдвое.

В группах строительных организаций с различной численностью занятых оценки влияния лимитирующих производственную деятельность факторов распределились следующим образом:

- негативное воздействие высокого уровня налогов чаще отмечали представители строительного бизнеса из малых компаний, чем крупных (36 и 32% соответственно);
- высокая стоимость стройматериалов, конструкций и изделий беспокоила предпринимателей, как из малых фирм, так и крупных (37 и 25% соответственно);
- распространенность такого явления, как неплатежеспособность потребителей, осложняла деятельность, как малых, так и крупных организаций (34 и 30%);
- на конкуренцию со стороны других строительных фирм указали руководители, как малых строительных фирм, так и крупных (33 и 31% соответственно);
- недостаток финансирования острее ощущали участники опроса из крупных организаций, чем из малых (26 и 19% соответственно);
- дефицит заказов на подрядные работы оставался более актуальной проблемой для малых организаций, чем крупных (22 и 13% соответственно).