



Ежемесячный доклад

ПОМЕСЯЧНАЯ ДИНАМИКА ЭКСПОРТА И ИМПОРТА ТОВАРОВ (СЕЗОННО СКОРРЕКТИРОВАННЫЕ ДАННЫЕ)

**ЯНВАРЬ 2005 –
МАРТ 2015**

- В ежемесячном оперативном докладе рассматривается динамика фактических и сезонно скорректированных показателей экспорта (в разрезе 19 агрегированных товарных групп) и импорта (в разрезе 13 агрегированных товарных групп) относительно: предыдущего месяца; декабря предыдущего года; июля 2008 года (т.е. за период после достижения максимального уровня оборота внешней торговли товарами накануне кризиса 2008 – 2009 гг.); января 2005 года. Там, где это позволяет статистическая отчетность, показатели экспорта и импорта представлены не только стоимостными, но и физическими объемами, что дает возможность оценить влияние фактора изменения контрактных цен на стоимостную динамику экспорта и импорта товаров.
- Динамика экспорта и импорта в разрезе товарных групп характеризуется табличными и графическими материалами о ежемесячном изменении за период с января 2005 года вплоть до последнего отчетного месяца.
- Доклад подготовлен Институтом "Центр развития" Национального исследовательского университета – Высшей школы экономики с использованием данных Росстата.
- Исследование осуществляется в рамках программы фундаментальных исследований НИУ ВШЭ в 2015 году.

Руководитель проекта Э. Ф. Баранов

СОДЕРЖАНИЕ

Помесячная динамика экспорта и импорта товаров (сезонно скорректированные данные) с января 2005 года по март 2015 года.....	4
Приложение 1. Сезонно скорректированные индексы экспорта товаров за 2005–2015 годы (март в % к декабрю предыдущего года).....	19
Приложение 2. Изменения сезонно скорректированных индексов экспорта товаров с марта 2014 года по март 2015 года.....	21
Приложение 3. Сезонно скорректированные индексы импорта товаров за 2005–2015 годы (март в % к декабрю предыдущего года).....	23
Приложение 4. Изменения сезонно скорректированных индексов импорта товаров с марта 2014 года по март 2015 года.....	24
Приложение 5. Помесячные изменения сальдо торгового баланса и экспорта товаров (сезонно скорректированные данные) с января 2008 года по март 2015 года (таблицы и графики)¹.....	25
Нефть сырая.....	25
Дизельное топливо.....	26
Жидкие топлива.....	27
Газ природный.....	28
Минеральные удобрения.....	29
Черные металлы.....	30
Алюминий необработанный.....	31
Машины, оборудование и транспортные средства.....	30
Уголь каменный.....	31
Бензин автомобильный.....	33
Прочие нефтепродукты.....	34
Каучук синтетический.....	34
Лесоматериалы необработанные.....	35
Лесоматериалы обработанные.....	35
Целлюлоза древесная.....	36
Руды и концентраты железные.....	36
Медь рафинированная.....	37
Никель необработанный.....	37
Прочий экспорт.....	38

¹ Графики приведены только для позиций, занимающих наиболее существенный удельный вес в общем объеме экспорта.

Приложение 6. Помесячные изменения импорта товаров (сезонно скорректированные данные) с января 2008 года по март 2015 года (в % к январю 2008 года) (таблицы и графики)²	39
Мясо свежее и мороженое (без мяса птицы)	39
Черные металлы.....	40
Машины, оборудование и транспортные средства (без легковых автомобилей).....	41
Автомобили легковые	42
Трубы стальные	43
Мясо птицы свежее и мороженое	43
Рыба свежая и мороженая.....	44
Цитрусовые плоды	44
Алкогольные и безалкогольные напитки.....	45
Лекарственные средства	45
Одежда.....	45
Мебель	46
Прочий импорт	46
Методические пояснения	47

² Графики приведены только для позиций, занимающих наиболее существенный удельный вес в общем объеме импорта.

Помесячная динамика экспорта и импорта товаров (сезонно скорректированные данные) с января 2005 года по март 2015 года³

Текущие тенденции в динамике экспорта и импорта товаров

В течение 10 последних месяцев (июнь 2014 года – март 2015 года) наблюдается систематическое снижение сезонно скорректированных показателей экспорта и импорта товаров (таблица 1 и рисунок 1). В результате за рассматриваемый период объемы экспорта снизились на 31,3%, импорта – на 38,4%, а положительное сальдо торгового баланса – на 22,1%.

Сокращение объемов экспорта отмечалось для подавляющего большинства рассматриваемых товарных групп. Наиболее длительное (в течение 8 месяцев и более) имело место для вывоза нефти, дизельного топлива, жидких топлив, обработанных лесоматериалов, черных металлов, товаров, относящихся к прочему экспорту.

Основным фактором, обусловившим снижение экспорта, стало снижение цен мирового рынка на основные товары российского экспорта, прежде всего – на сырую нефть⁴. В результате с мая 2014 года по март 2015 года стоимостные объемы экспорта сырой нефти уменьшились на 47,9%, дизельного топлива – на 46,6%, жидких топлив – на 37,3%, прочих нефтепродуктов – на 46,3%, природного газа – на 34%. Сокращение экспорта имело место у 15 из 19 учитываемых в расчетах товарных групп (см. приложение 5).

Увеличение экспорта за последние 10 месяцев наблюдалось лишь для рафинированной меди, необработанного алюминия, минеральных удобрений и древесной целлюлозы.

Снижение экспорта машин, оборудования и транспортных средств за рассматриваемый период составило лишь 2,4%. На фоне заметного спада в производстве продукции отечественного машиностроения гражданского назначения можно предположить, что экспорт в данной товарной группе обеспечивался в основном вывозом авиакосмической техники, военной техники и оборудования.

Отрицательная динамика импорта за последние 10 месяцев характерна для всех рассматриваемых товарных групп. Более 8 месяцев отмечалось сокращение закупок за рубежом машин, оборудования и транспортных средств, свежего и мороженого мяса птицы, свежей и мороженой рыбы, мебели, товаров относящихся к прочему импорту.

³ Состав используемых в анализе товарных позиций приведен в методических пояснениях.

⁴ В марте 2015 года по сравнению с маем 2014 г. нефть марки Urals на мировом рынке подешевела на 49,4% (до \$54,5 против \$107,7 за 1 баррель). За указанный период цены на природный газ снизились с \$383 до \$334,4 за 1000 куб.м, на дизельное топливо – с \$910,6 до \$547 за 1 тонну, на каменный уголь – с \$79 до \$64,4 за 1 тонну. В апреле 2015 года по сравнению с предыдущим месяцем нефть на мировом рынке подорожала на 8,5%, до \$59,2 за 1 баррель.

Таблица 1 – Динамика показателей внешней торговли, в % к предыдущему месяцу

	2014									2015		
	Апр	Май	Июн	Июл	Авг	Сент	Окт	Ноя	Дек	Янв	Фев	Мар
Экспорт	101,5	101,0	99,8	98,5	97,0	95,8	95,0	94,7	94,7	95,3	96,0	96,5
Импорт	99,4	100,0	99,6	98,4	97,4	96,6	95,6	94,1	92,7	91,8	92,1	94,6
Сальдо торгового баланса	104,6	102,4	100,1	98,5	96,5	94,8	94,2	95,4	97,4	99,7	100,6	98,5

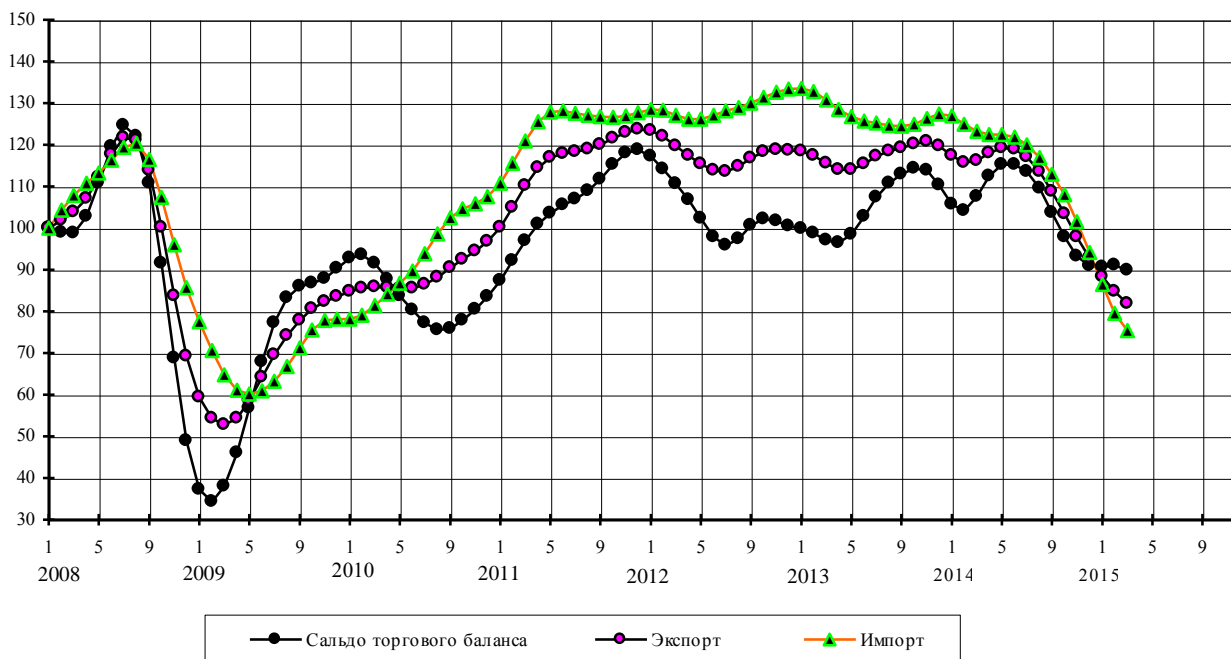


Рисунок 1 – Динамика показателей внешней торговли в 2008 – 2015 гг. (в % к январю 2008 г.)

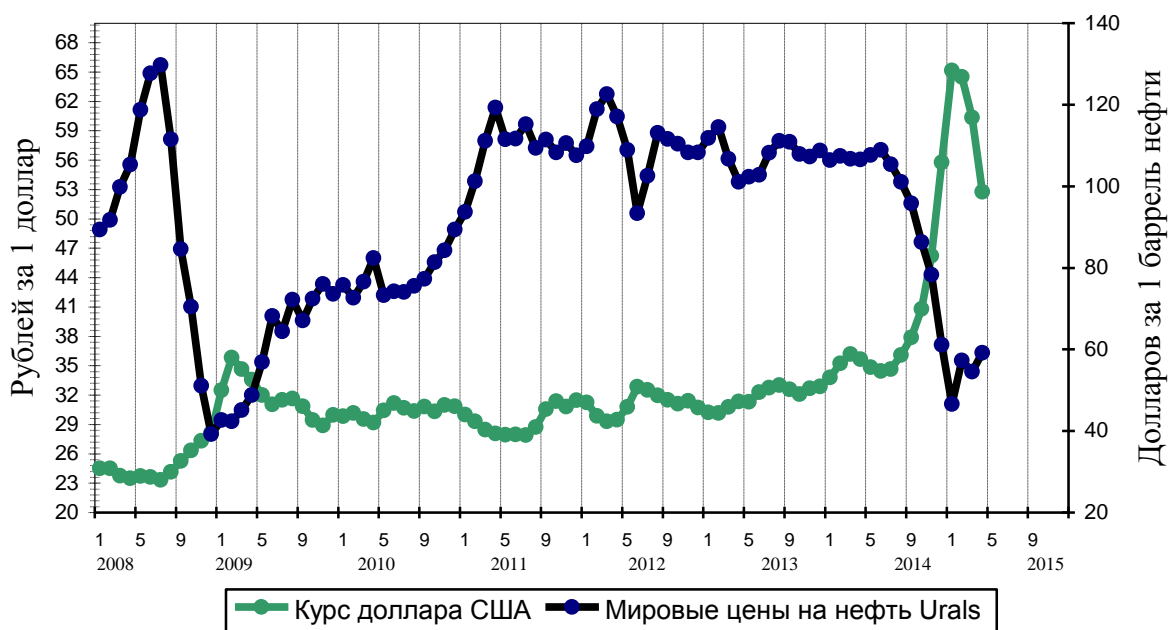


Рисунок 2 – Динамика среднемесячного курса доллара США на российском внутреннем валютном рынке (рублей за 1 доллар США) и цен мирового рынка на нефть марки Urals (долларов за 1 баррель)

Сокращение импорта было обусловлено воздействием таких факторов, как:

– девальвация российского рубля относительно доллара США⁵, способствовавшая в конечном счете снижению реальных располагаемых доходов населения и падению потребительского спроса;

– уменьшение спроса отечественного рынка на инвестиционные товары и товары промежуточного спроса для производственных нужд вследствие спада в реальном секторе экономики, в том числе из-за резкого удорожания кредитов в результате всплеска инфляции и направленных на финансовый рынок России санкций со стороны Европейского союза, США и ряда других стран;

– запрет на ввоз некоторых видов продовольствия в Россию из стран, которые ввели экономические санкции относительно нашей страны.

В итоге за последние 10 месяцев наиболее заметно уменьшились стоимостные объемы импорта свежего и мороженого мяса птицы (на 59,5%), свежей и мороженой рыбы (на 58,5%), черных металлов (на 53,3%), алкогольных и безалкогольных напитков (на 52%), свежего и мороженого мяса, кроме мяса птицы (на 47,8%), легковых автомобилей (на 46,9%), стальных труб (на 45,4%), мебели (на 41,8%), машин, оборудования и транспортных средств, кроме легковых автомобилей (на 40,5%).

Без учета экспорта нефти и газа сальдо торгового баланса находилось в области положительных значений и увеличивалось от месяца к месяцу (таблица 2 и рисунок 3), что связано, в первую очередь, с сокращением валютной выручки от экспорта нефти, нефтепродуктов и природного газа.

Динамика сводного индикатора конкурентоспособности российских товаров на внешнем рынке, характеризуемого так называемым коэффициентом несбалансированности торгового оборота⁶, с начала 2014 года до марта 2015 года включительно обусловлена изменениями в динамике экспорта и импорта товаров. С ноября 2014 года в связи с существенным падением объемов импорта отмечалась положительная динамика коэффициента несбалансированности торгового оборота (таблицы 2, 3 и рисунок 3).

⁵ В марте 2015 года среднемесячный курс доллара составил 60,36 рубля за 1 доллар, что на 73,3% выше показателя мая 2014 года (рисунок 2).

⁶ Показатель несбалансированности торгового оборота рассчитывается как отношение сальдо торгового баланса к внешнеторговому обороту:

$$K = [(E - I) / (E + I)] * 100, \quad -100 \leq K \leq 100,$$

где E – экспорт, I – импорт.

Рост значения K свидетельствует об увеличении степени конкурентоспособности, снижение – об ее уменьшении.

Таблица 2 – Сальдо торгового баланса, млрд. долларов США

	2014									2015		
	Апр	Май	Июн	Июл	Авг	Сент	Окт	Ноя	Дек	Янв	Фев	Мар
Сальдо торгового баланса	18,8	19,3	19,3	19,0	18,4	17,4	16,4	15,6	15,2	15,2	15,3	15,0
Сальдо торгового баланса без учета стоимости экспорта нефти и природного газа	-0,6	-0,3	0,0	0,5	0,9	1,2	1,4	1,9	2,6	3,4	4,0	4,1
Коэффициент несбалансированности торгового оборота, %	27,3	27,8	27,9	27,9	27,7	27,3	27,0	27,3	28,3	30,0	31,9	32,8

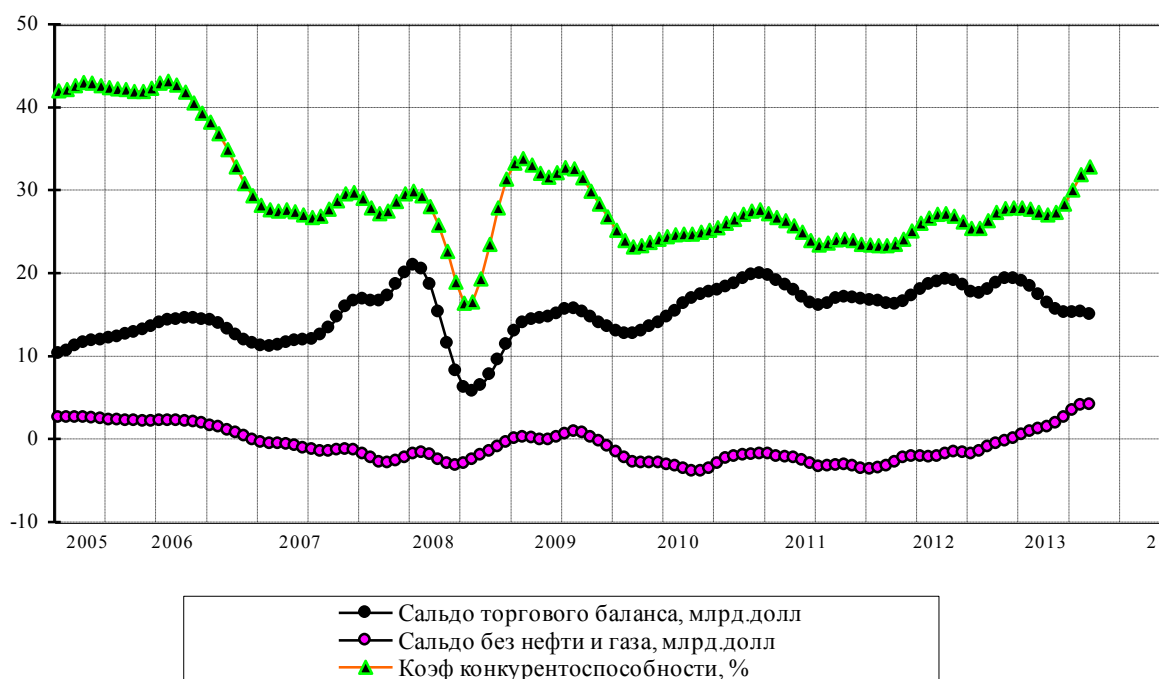


Рисунок 3 – Динамика сальдо и коэффициента несбалансированности торгового оборота

Таблица 3 – Коэффициент несбалансированности торгового оборота
Сальдо в % к внешнеторговому обороту

	Янв	Фев	Мар	Апр	Май	Июн	Июл	Авг	Сен	Окт	Ноя	Дек
2008	29,0	27,9	27,2	27,5	28,6	29,6	29,9	29,3	28,0	25,8	22,6	18,9
2009	16,4	16,5	19,3	23,5	27,9	31,3	33,3	33,8	33,0	32,0	31,6	32,1
2010	32,7	32,6	31,5	29,9	28,3	26,8	25,2	23,9	23,2	23,3	23,7	24,1
2011	24,4	24,6	24,7	24,7	24,9	25,2	25,5	26,0	26,5	27,1	27,5	27,6
2012	27,2	26,7	26,3	25,7	24,9	23,9	23,4	23,6	24,0	24,1	23,9	23,5
2013	23,4	23,3	23,3	23,5	24,1	25,1	26,0	26,6	27,1	27,2	26,9	26,2
2014	25,4	25,4	26,3	27,3	27,8	27,9	27,9	27,7	27,3	27,0	27,3	28,3
2015	30,0	31,9	32,8									

Индексы экспорта и импорта товаров в марте 2015 года относительно декабря предыдущего года

За три месяца 2015 года (в марте 2015 года относительно декабря 2014 года) экспорт товаров сократился на 11,7%, импорт – на 20%, а положительное сальдо торгового баланса – на 1,2% (таблица 4).

Таблица 4 – Динамика показателей внешней торговли
(в % к декабрю предыдущего года)

	2014									2015		
	Апр	Май	Июн	Июл	Авг	Сент	Окт	Ноя	Дек	Янв	Фев	Мар
Экспорт	98,6	99,6	99,3	97,8	94,9	90,9	86,4	81,8	77,4	95,3	91,5	88,3
Импорт	96,2	96,1	95,7	94,2	91,8	88,7	84,8	79,8	73,9	91,8	84,6	80,0
Сальдо торгового баланса	101,9	104,4	104,5	102,9	99,3	94,0	88,6	84,6	82,4	99,7	100,3	98,8

Сокращение стоимостного объема экспорта в марте 2015 года по сравнению с декабрем 2014 года в решающей степени обусловлено снижением контрактных (экспортных) цен. Сводные индексы физического объема экспорта и контрактных цен по сопоставимому кругу товаров за рассматриваемый период составили соответственно 1,108 и 0,778⁷.

Стоимость экспорта товаров снизилась у 13 из 19 рассматриваемых товарных групп (таблица 5). Более 75% валового сокращения объемов экспорта пришлось на уменьшение поставок за рубеж нефти, дизельного топлива, жидких топлив.

При этом в рассматриваемом периоде увеличился экспорт у 6 товарных групп, главным образом – природного газа, минеральных удобрений, необработанного алюминия.

⁷ Выборка товаров при расчете сводных индексов составляла 67,3% от общего объема экспорта в марте 2015 года.

Таблица 5 – Изменения сезонно скорректированных индексов экспорта товаров в марте 2015 года относительно декабря 2014 года, %

	Изменение индексов			Удельный вес в общем объеме экспорта, % к итогу		Вклад в валовую величину изменения индекса по группе товаров с ростом (+) или снижением (-) стоимостных объемов экспорта
	стоимостных объемов экспорта	физических объемов экспорта	контрактных экспортных цен	декабрь 2014 г.	март 2015 г.	
Экспорт товаров	-11,7					
<i>Товарные группы с возросшими объемами экспорта</i>						
Газ природный	11,5	22,7	-9,1	9,5	12,0	49,9
Минеральные удобрения	34,1	36,1	-1,4	2,3	3,4	24,2
Алюминий необработанный	37,9	30,3	5,8	1,6	2,6	16,3
Руды и концентраты железные	48,0	59,7	-7,3	0,3	0,5	7,4
Медь рафинированная	8,0	10,4	-2,2	0,5	0,7	1,2
Бензин автомобильный	4,0	15,0	-9,5	0,6	0,7	1,0
<i>Товарные группы со снизившимися объемами экспорта</i>						
Нефть сырая	-21,4	8,3	-27,4	27,0	24,0	-44,3
Дизельное топливо	-30,9	-6,5	-26,1	8,2	6,4	-17,0
Топлива жидкие	-21,7	17,4	-33,4	9,9	8,8	-14,3
Прочие нефтепродукты	-33,9	-10,8	-25,9	4,5	3,4	-10,3
Прочий экспорт	-8,1			19,1	19,9	-9,2
Черные металлы	-9,4			4,6	4,7	-2,6
Никель необработанный	-12,8	-2,8	-10,3	0,8	0,8	-0,7
Машины, оборудование и транспортные средства	-1,5			6,5	7,2	-0,5
Уголь каменный	-3,1	2,4	-5,4	2,6	2,9	-0,5
Лесоматериалы необработанные	-13,2	-3,4	-10,2	0,4	0,4	-0,3
Лесоматериалы обработанные	-2,5			0,8	0,9	-0,1
Каучук синтетический	-2,5	30,9	-25,5	0,4	0,4	-0,1
Целлюлоза древесная	-3,2	-2,3	-1,0	0,3	0,3	-0,0

В марте 2015 года по сравнению с декабрем 2014 года импорт сократился на 20%, причем это снижение имело место для всех 13 учитываемых в расчетах товарных групп. Наибольший вклад в уменьшение внесло сокращение закупок машин, оборудования и транспортных средств (без легковых автомобилей), а также товаров, относящихся к прочему импорту (более 80% валового сокращения).

Сокращение стоимостных объемов импорта сопровождалось уменьшением физических объемов ввоза всех рассматриваемых товарных групп (таблица 6).

Таблица 6 – Изменения сезонно скорректированных индексов импорта товаров в марте 2015 года относительно декабря 2014 года, %

	Изменение индексов			Удельный вес в общем объеме импорта, % к итогу		Вклад в валовую величину изменения индекса по группе товаров с ростом (+) или снижением (-) стоимостных объемов импорта
	стоимостных объемов импорта	физических объемов импорта	контрактных импортных цен	декабрь 2014 г.	март 2015 г.	
Импорт товаров	-20,0					
<i>Товарные группы со снизившимися объемами импорта</i>						
Машины, оборудование и транспортные средства (без легковых автомобилей)	-20,3			42,6	42,4	-43,8
Прочий импорт	-19,2			40,1	40,5	-37,0
Черные металлы	-39,5			1,9	1,5	-3,9
Автомобили легковые	-15,9	-26,1	13,8	3,9	4,1	-3,7
Мясо свежее и мороженое (без мяса птицы)	-41,0	-27,5	-18,6	1,5	1,1	-3,1
Алкогольные и безалкогольные напитки	-33,1			1,0	0,8	-1,8
Лекарственные средства	-9,5			3,5	3,9	-1,7
Одежда	-9,6			2,6	3,0	-1,3
Рыба свежая и мороженая	-34,1	-14,8	-22,7	0,6	0,5	-1,2
Мебель	-18,4			1,1	1,1	-1,0
Мясо птицы свежее и мороженое	-48,9	-38,9	-16,4	0,3	0,2	-0,7
Трубы стальные	-28,5	-38,4	16,1	0,4	0,3	-0,6
Цитрусовые плоды	-12,1	-10,8	-1,5	0,6	0,6	-0,3

Индексы экспорта и импорта товаров в марте 2015 года относительно предыдущего месяца

В марте 2015 года по сравнению с февралем 2015 года экспорт сократился на 3,5%, импорт – на 5,4%, положительное сальдо торгового баланса – на 1,5% (таблица 1).

Сокращение стоимостного объема экспорта обусловлено снижением контрактных (экспортных) цен, которое частично компенсировалось увеличением физических объемов поставок. Сводные индексы физического объема экспорта и контрактных цен по сопоставимому кругу товаров за рассматриваемый период составили соответственно 1,027 и 0,933⁸.

Стоимость экспорта товаров снизилась у 12 из 19 рассматриваемых товарных групп (таблица 7). Около 80% валового сокращения объемов экспорта пришлось на уменьшение поставок за рубеж сырой нефти, дизельного топлива, жидких топлив. Снижение объемов экспорта сдерживалось, главным образом, увеличением поставок за рубеж природного газа и минеральных удобрений.

⁸ Выборка товаров при расчете сводных индексов составляла 70,4% от общего объема экспорта в марте 2015 года.

Таблица 7 – Изменения сезонно скорректированных индексов экспорта товаров в марте 2015 года относительно предыдущего месяца, %

	Изменение индексов			Удельный вес в общем объеме экспорта, % к итогу		Вклад в валовую величину изменения индекса по группе товаров с ростом (+) или снижением (-) стоимостных объемов экспорта
	стоимостных объемов экспорта	физических объемов экспорта	контрактных экспортных цен	февраль 2015 г.	март 2015 г.	
Экспорт товаров	-3,5					
<i>Товарные группы с возросшими объемами экспорта</i>						
Газ природный	8,5	12,9	-3,9	10,7	12,0	58,2
Минеральные удобрения	17,4	18,4	-0,8	2,8	3,4	19,6
Руды и концентраты железные	38,1	36,2	1,4	0,3	0,5	9,3
Алюминий необработанный	11,5	8,6	2,7	2,2	2,6	7,8
Уголь каменный	2,9	5,4	-2,4	2,7	2,9	4,3
Каучук синтетический	3,3	13,8	-9,2	0,4	0,4	0,7
Целлюлоза древесная	0,9	1,3	-0,5	0,3	0,3	0,1
<i>Товарные группы со снизившимися объемами экспорта</i>						
Нефть сырая	-6,7	-0,2	-6,5	24,8	24,0	-35,6
Дизельное топливо	-19,1	-12,0	-8,0	7,7	6,4	-26,7
Топлива жидкие	-10,5	3,9	-13,8	9,5	8,8	-17,6
Прочие нефтепродукты	-10,7	-4,7	-6,3	3,7	3,4	-8,3
Прочий экспорт	-2,5			19,7	19,9	-7,2
Черные металлы	-3,2			4,7	4,7	-2,3
Никель необработанный	-7,1	-2,8	-4,5	0,8	0,8	-1,0
Медь рафинированная	-12,1	-10,6	-1,7	0,7	0,7	-0,8
Бензин автомобильный	-2,1	-2,3	0,3	0,7	0,7	-0,2
Лесоматериалы необработанные	-3,0	0,1	-3,1	0,4	0,4	-0,2
Машины, оборудование и транспортные средства	-0,1			7,0	7,2	-0,1
Лесоматериалы обработанные	-0,2			0,9	0,9	-0,0

В марте 2015 года по сравнению с предыдущим месяцем импорт сократился на 5,4%. Наиболее существенный вклад в снижение объемов импорта (более 80% валового снижения) внесли: машины оборудование и транспортные средства (без легковых автомобилей), а также товары, относящиеся к прочему импорту.

Сокращению стоимостных объемов импорта противодействовало, главным образом, увеличение закупок легковых автомобилей, а также лекарственных средств. (таблица 8).

Таблица 8 – Изменения сезонно скорректированных индексов импорта товаров в марте 2015 года относительно предыдущего месяца, %

	Изменение индексов			Удельный вес в общем объеме импорта, % к итогу		Вклад в валовую величину изменения индекса по группе товаров с ростом (+) или снижением (-) стоимостных объемов импорта
	стоимостных объемов импорта	физических объемов импорта	контрактных импортных цен	февраль 2015 г.	март 2015 г.	
Импорт товаров	-5,4					
<i>Товарные группы с возросшими объемами импорта</i>						
Автомобили легковые	4,7	-8,7	14,7	3,7	4,1	54,5
Лекарственные средства	4,0			3,6	3,9	35,9
Одежда	1,0			2,8	3,0	6,9
Цитрусовые плоды	2,1	-0,0	2,1	0,6	0,6	2,7
<i>Товарные группы со снизившимися объемами импорта</i>						
Машины, оборудование и транспортные средства (без легковых автомобилей)	-5,9			42,6	42,4	-43,9
Прочий импорт	-6,0			40,8	40,5	-40,3
Черные металлы	-19,0			1,7	1,5	-6,5
Мясо свежее и мороженое (без мяса птицы)	-11,6	-5,5	-6,4	1,2	1,1	-3,0
Алкогольные и безалкогольные напитки	-12,2			0,9	0,8	-2,3
Мебель	-8,9			1,1	1,1	-1,7
Мясо птицы свежее и мороженое	-25,2	-17,4	-9,4	0,2	0,2	-1,2
Трубы стальные	-14,0	-22,8	11,4	0,4	0,3	-1,0
Рыба свежая и мороженая	-0,6	7,1	-7,2	0,5	0,5	-0,1

Индексы экспорта и импорта товаров в марте 2015 года относительно июля 2008 года (месяца максимального уровня сальдо торгового баланса перед кризисом 2008 - 2009 гг.)

В марте 2015 года по сравнению с июлем 2008 года экспорт сократился на 32,8%, импорт – на 36,9%, а положительное сальдо торгового баланса уменьшилось на 27,9% (см. таблицы 9 – 12)

Таблица 9 – Динамика показателей внешней торговли, в % к июлю 2008 года

	2014									2015		
	Апр	Май	Июн	Июл	Авг	Сент	Окт	Ноя	Дек	Янв	Фев	Мар
Экспорт	96,9	97,9	97,7	96,2	93,3	89,4	84,9	80,4	76,1	72,5	69,7	67,2
Импорт	102,6	102,5	102,1	100,5	97,9	94,6	90,4	85,1	78,8	72,4	66,7	63,1
Сальдо торгового баланса	90,3	92,5	92,5	91,1	87,9	83,3	78,5	74,9	72,9	72,7	73,1	72,1

Таблица 10 – Сальдо торгового баланса, стоимостные объемы, в % к январю 2008 г.

	Янв	Фев	Мар	Апр	Май	Июн	Июл	Авг	Сен	Окт	Ноя	Дек
2008	100	98,9	98,8	102,7	110,8	119,5	124,6	122,0	110,8	91,5	68,7	49,0
2009	37,2	34,3	38,0	46,0	56,7	67,9	77,3	83,3	86,0	86,8	87,9	90,3
2010	92,8	93,6	91,5	87,7	83,7	80,3	77,3	75,6	75,8	77,8	80,4	83,6
2011	87,4	92,2	97,0	100,9	103,6	105,5	107,0	109,0	111,7	115,2	118,0	118,8
2012	117,3	114,2	110,6	106,8	102,3	97,9	95,8	97,4	100,6	102,2	101,7	100,5
2013	99,8	98,7	97,1	96,4	98,5	102,8	107,4	110,7	113,0	114,3	113,8	110,3
2014	105,7	104,2	107,5	112,4	115,2	115,3	113,5	109,5	103,7	97,8	93,3	90,9
2015	90,6	91,1	89,8									

Таблица 11 – Экспорт товаров, стоимостные объемы, в % к январю 2008 г.

	Янв	Фев	Мар	Апр	Май	Июн	Июл	Авг	Сен	Окт	Ноя	Дек
2008	100	101,8	103,8	107,1	112,1	117,7	121,7	121,1	113,9	100,2	83,7	69,2
2009	59,4	54,3	52,8	54,3	58,6	64,1	69,6	74,2	77,9	80,6	82,3	83,6
2010	84,7	85,6	85,9	85,7	85,4	85,5	86,4	88,2	90,4	92,5	94,4	96,8
2011	100,2	105,0	110,2	114,4	116,9	117,9	118,3	118,9	120,0	121,5	122,9	123,7
2012	123,4	122,0	119,7	117,4	115,4	113,9	113,6	114,8	116,8	118,3	118,7	118,6
2013	118,4	117,4	115,6	114,0	114,0	115,4	117,2	118,4	119,3	120,2	120,7	119,7
2014	117,4	115,7	116,2	118,0	119,2	118,9	117,1	113,6	108,8	103,4	97,9	92,7
2015	88,3	84,8	81,8									

Таблица 12 – Импорт товаров, стоимостные объемы, в % к январю 2008 г.

	Янв	Фев	Мар	Апр	Май	Июн	Июл	Авг	Сен	Окт	Ноя	Дек
2008	100	104,3	107,9	110,7	113,2	116,3	119,4	120,3	116,4	107,4	96,0	85,7
2009	77,6	70,6	64,8	61,1	60,1	61,0	63,2	66,8	71,3	75,5	77,8	78,2
2010	78,1	79,1	81,4	84,1	86,7	89,7	93,8	98,6	102,4	104,6	105,9	107,6
2011	110,7	115,6	121,0	125,5	127,9	128,1	127,5	127,1	126,8	126,6	126,9	127,7
2012	128,4	128,3	127,1	126,1	126,1	127,1	128,1	129,0	130,0	131,4	132,6	133,4
2013	133,6	132,7	130,7	128,5	126,7	125,7	125,2	124,6	124,4	125,0	126,3	127,4
2014	126,9	125,0	123,2	122,5	122,4	121,9	120,0	116,9	113,0	108,0	101,6	94,1
2015	86,4	79,6	75,4									

Сокращение стоимостных объемов экспорта в рассматриваемом периоде обусловлено снижением контрактных (экспортных) цен, что частично компенсировалось увеличением физических объемов поставок. Сводные индексы физического объема экспорта и контрактных цен по сопоставимому кругу товаров в марте 2015 года относительно июля 2008 года составили соответственно 1,143 и 0,521

Снижение экспорта имело место для 13 из 19 товарных групп, наибольший вклад в это уменьшение внесли сырая нефть, природный газ и дизельное топливо (более 80% валового сокращения). Падение экспорта сдерживалось увеличением поставок на внешний рынок прежде

всего товаров, относящихся к прочему экспорту, каменного угля, а также, машин, оборудования и транспортных средств (таблица 13).

Таблица 13 – Изменения сезонно скорректированных индексов экспорта товаров в марте 2015 года относительно июля 2008 года, %

	Изменение индексов			Удельный вес в общем объеме экспорта, % к итогу		Вклад в валовую величину изменения индекса по группе товаров с ростом (+) или снижением (-) стоимостных объемов экспорта
	стоимостных объемов экспорта	физических объемов экспорта	контрактных экспортных цен	июль 2008 г.	март 2015 г.	
Экспорт товаров	-32,8					
<i>Товарные группы с возросшими объемами экспорта</i>						
Прочий экспорт	10,7			12,1	19,9	50,0
Уголь каменный	27,9	50,3	-14,9	1,5	2,9	18,2
Машины, оборудование и транспортные средства	8,4			4,5	7,2	12,4
Медь рафинированная	86,5	140,5	-22,5	0,2	0,7	9,4
Алюминий необработанный	18,1	27,8	-7,6	1,5	2,6	5,5
Лесоматериалы обработанные	20,9			0,5	0,9	4,4
<i>Товарные группы со снизившимися объемами экспорта</i>						
Нефть сырая	-55,1	1,3	-55,7	36,0	24,0	-56,3
Газ природный	-42,3	-16,0	-31,3	14,0	12,0	-15,4
Дизельное топливо	-44,0	17,8	-52,4	7,7	6,4	-11,9
Черные металлы	-54,9			7,1	4,7	-7,5
Топлива жидкие	-11,2	76,7	-49,8	6,6	8,8	-3,7
Прочие нефтепродукты	-13,1	68,3	-48,4	2,6	3,4	-2,0
Никель необработанный	-48,1	-19,8	-35,4	1,0	0,8	-1,2
Лесоматериалы необработанные	-56,5	-40,2	-27,4	0,6	0,4	-0,7
Каучук синтетический	-45,9	22,4	-55,8	0,5	0,4	-0,5
Руды и концентраты железные	-28,9	23,9	-42,6	0,4	0,5	-0,4
Бензин автомобильный	-15,0	20,3	-29,3	0,6	0,7	-0,3
Целлюлоза древесная	-12,7	-8,2	-4,9	0,2	0,3	-0,1
Минеральные удобрения	-0,7	76,6	-43,8	2,3	3,4	0,0

Импорт товаров в марте 2015 года уменьшился относительно июля 2008 года у 11 из 13 рассматриваемых товарных групп. Наиболее заметным в рассматриваемом периоде было уменьшение ввоза: машин, оборудования и транспортных средств (без легковых автомобилей); товаров, относящихся к прочему импорту; легковых автомобилей (таблица 14). Одновременно в рассматриваемом периоде наблюдалось увеличение закупок за рубежом одежды и цитрусовых плодов.

Уменьшение ввоза товаров из-за рубежа было обусловлено значительным уменьшением физических объемов закупок при одновременном росте контрактных (импортных) цен для большинства рассматриваемых товарных групп.

Таблица 14 – Изменения сезонно скорректированных индексов импорта товаров в марте 2015 года относительно июля 2008 года, %

	Изменение индексов			Удельный вес в общем объеме импорта, % к итогу		Вклад в валовую величину изменения индекса по группе товаров с ростом (+) или снижением (-) стоимостных объемов импорта
	стоимостных объемов импорта	физических объемов импорта	контрактных импортных цен	июль 2008 г.	март 2015 г.	
Импорт товаров	-36,9					
<i>Товарные группы с возросшими объемами импорта</i>						
Одежда	18,4			1,6	3,0	74,9
Цитрусовые плоды	32,2	28,3	3,0	0,3	0,6	25,1
<i>Товарные группы со снизившимися объемами импорта</i>						
Машины, оборудование и транспортные средства (без легковых автомобилей)	-34,5			40,9	42,4	-45,9
Прочий импорт	-25,3			34,2	40,5	-30,2
Автомобили легковые	-78,1	-80,7	13,6	11,7	4,1	-11,1
Черные металлы	-69,0			3,0	1,5	-4,2
Мясо свежее и мороженое (без мяса птицы)	-65,5	-68,0	7,7	2,0	1,1	-3,0
Алкогольные и безалкогольные напитки	-50,9			1,1	0,8	-1,7
Рыба свежая и мороженая	-50,7	-58,0	17,6	0,6	0,5	-1,1
Трубы стальные	-65,9	-69,4	11,5	0,6	0,3	-0,8
Лекарственные средства	-6,6			2,6	3,9	-0,7
Мясо птицы свежее и мороженое	-76,7	-81,6	26,9	0,5	0,2	-0,7
Мебель	-16,7			0,8	1,1	-0,6

Индексы экспорта и импорта в марте 2015 года относительно января 2005 года

В марте 2015 года по сравнению с январем 2005 года экспорт товаров увеличился в 1,7 раза, импорт – в 2,2 раза, а положительное сальдо торгового баланса – в 1,5 раза (таблица 15).

Таблица 15 – Динамика показателей внешней торговли, в % к январю 2005 года

	2014									2015		
	Апр	Май	Июн	Июл	Авг	Сент	Окт	Ноя	Дек	Янв	Фев	Мар
Экспорт	252,0	254,6	254,0	250,1	242,6	232,5	220,9	209,1	198,0	188,6	181,2	174,9
Импорт	352,6	352,5	350,9	345,4	336,6	325,3	310,8	292,5	271,0	248,8	229,3	217,0
Сальдо торгового баланса	182,6	187,1	187,2	184,4	177,8	168,5	158,8	151,5	147,6	147,1	148,0	145,8

Положительная динамика экспорта в рассматриваемом периоде обеспечивалась в первую очередь увеличением физических объемов поставок при одновременном более умеренном росте контрактных цен. Сводные индексы физического объема и контрактных (экспортных) цен, рассчитанные по сопоставимому кругу товаров, составили соответственно 1,198 и 1,484.

Наиболее весомый вклад в прирост экспорта внесли вывоз жидких топлив, товаров, относящихся к прочему экспорту, прочих нефтепродуктов, сырой нефти (около 70% валового увеличения) (таблица 16).

Рост стоимостных объемов экспорта имел место для большинства рассматриваемых товарных групп, при этом следует отметить сокращение физических объемов вывоза отдельных товаров. Так, за рассматриваемый период сократился экспорт (в натуральном измерении) необработанных лесоматериалов, автомобильного бензина, необработанного никеля, природного газа, сырой нефти, древесной целлюлозы.

Таблица 16 – Сезонно скорректированные индексы экспорта товаров в марте 2015 года относительно января 2005 года, %

	Индексы			Удельный вес в общем объеме экспорта, % к итогу		Вклад в валовую величину изменения индекса по группе товаров с ростом (+) или снижением (-) стоимостных объемов экспорта
	стоимостных объемов экспорта	физических объемов экспорта	контрактных экспортных цен	январь 2005 г.	март 2015 г.	
Экспорт товаров	174,9					
<i>Товарные группы с возросшими объемами экспорта</i>						
Топлива жидкие	465,1	242,7	191,7	3,3	8,8	32,9
Прочий экспорт	217,7			16,0	19,9	18,1
Прочие нефтепродукты	341,3	292,2	116,8	1,7	3,4	10,0
Нефть сырая	130,2	94,9	137,2	32,2	24,0	8,5
Газ природный	174,0	88,4	196,9	12,1	12,0	7,4
Дизельное топливо	183,8	145,0	126,8	6,1	6,4	6,3
Минеральные удобрения	384,1	179,9	213,5	1,6	3,4	4,7
Уголь каменный	305,7	200,1	152,8	1,7	2,9	4,4
Машины, оборудование и транспортные средства	186,5			6,8	7,2	4,2
Алюминий необработанный	229,1	145,4	157,6	2,0	2,6	1,3
Медь рафинированная	322,2	168,5	191,2	0,4	0,7	0,8
Лесоматериалы обработанные	185,8			0,8	0,9	0,6
Руды и концентраты железные	235,5	178,3	132,1	0,3	0,5	0,5
Бензин автомобильный	125,6	79,1	158,8	1,0	0,7	0,1
Каучук синтетический	141,8	155,8	91,0	0,5	0,4	0,1
Целлюлоза древесная	139,3	96,2	144,9	0,4	0,3	0,1
<i>Товарные группы со снизившимися объемами экспорта</i>						
Черные металлы	80,4			10,3	4,73	-73,9
Лесоматериалы необработанные	54,6	44,1	123,7	1,2	0,39	-14,8
Никель необработанный	84,3	84,9	99,3	1,6	0,78	-11,3

Наиболее весомый вклад в увеличение объемов импорта внесли приросты закупок машин, оборудования и транспортных средств (без легковых автомобилей), а также товаров, относящихся к прочему импорту (свыше 80% валового прироста). При этом важно отметить сокращение физических объемов закупок большинства рассматриваемых товарных групп (таблица 17).

Таблица 17 – Сезонно скорректированные индексы импорта товаров в марте 2015 года относительно января 2005 года, %

	Индексы			Удельный вес в общем объеме импорта, % к итогу		Вклад в валовую величину изменения индекса по группе товаров с ростом (+) или снижением (-) стоимостных объемов импорта
	стоимостных объемов импорта	физических объемов импорта	контрактных импортных цен	январь 2005 г.	март 2015 г.	
Импорт товаров	217,0					
<i>Товарные группы с возросшими объемами импорта</i>						
Машины, оборудование и транспортные средства (без легковых автомобилей)	271,7			33,9	42,4	54,1
Прочий импорт	202,1			43,5	40,5	28,8
Одежда	630,7			1,0	3,0	10,5
Лекарственные средства	224,1			3,8	3,9	3,2
Мебель	258,4			0,9	1,1	1,3
Цитрусовые плоды	252,4	155,2	162,6	0,5	0,6	0,6
Автомобили легковые	116,1	63,4	183,3	7,6	4,1	0,5
Мясо свежее и мороженое (без мяса птицы)	138,2	58,8	234,8	1,7	1,1	0,4
Алкогольные и безалкогольные напитки	123,5			1,5	0,8	0,2
Черные металлы	111,3			2,9	1,5	0,2
Рыба свежая и мороженая	127,2	45,2	281,4	0,8	0,5	0,1
<i>Товарные группы со снизившимися объемами импорта</i>						
Мясо птицы свежее и мороженое	48,0	20,2	123,1	0,9	0,2	-55,3
Трубы стальные	71,4	32,4	129,4	1,1	0,3	-44,7

Тенденции непрерывного роста и непрерывного снижения экспорта и импорта по товарным позициям

Непрерывный рост (в течение 3 и более месяцев по март 2015 года включительно) сезонно скорректированных стоимостных объемов экспорта имел место для:

- необработанного алюминия (в течение 8 месяцев),
- минеральных удобрений (в течение 6 месяцев).

В марте 2015 года прервался цикл непрерывного роста в течение 3 месяцев объемов экспорта автомобильного бензина.

Непрерывное сокращение объемов экспорта (в течение 3 и более месяцев по март 2015 года включительно) имело место для:

- сырой нефти (в течение 9 месяцев),
- товаров, относящихся к прочему экспорту (в течение 8 месяцев),
- дизельного топлива (в течение 8 месяцев),
- жидких топлив (в течение 8 месяцев),
- обработанных лесоматериалов (в течение 8 месяцев),
- черных металлов (в течение 8 месяцев),

- прочих нефтепродуктов (в течение 7 месяцев),
- необработанного никеля (в течение 7 месяцев),
- необработанных лесоматериалов (в течение 5 месяцев).

В марте 2015 года прервался цикл непрерывного сокращения экспорта:

- синтетического каучука (после непрерывного сокращения в течение 7 месяцев),
- каменного угля (после непрерывного сокращения в течение 4 месяцев),
- древесной целлюлозы (после непрерывного сокращения в течение 4 месяцев).

В динамике сезонно скорректированных стоимостных объемов импорта рассматриваемых товарных групп непрерывного роста в течение 3 и более месяцев по март 2015 года включительно не зафиксировано.

Непрерывное сокращение общего объема импорта в течение 3 и более месяцев подряд наблюдалось для:

- машин, оборудования и транспортных средств (без легковых автомобилей) (в течение 15 месяцев),
- мебели (в течение 12 месяцев),
- свежей и мороженой рыбы (в течение 10 месяцев),
- свежего и мороженого мяса птицы (в течение 9 месяцев),
- товаров, относящихся к прочему импорту (в течение 9 месяцев),
- черных металлов (в течение 8 месяцев),
- стальных труб (в течение 8 месяцев),
- свежего и мороженого мяса (без мяса птицы) (в течение 7 месяцев),
- алкогольных и безалкогольных напитков (в течение 7 месяцев).

В марте 2015 года прервался цикл непрерывного сокращения объемов импорта:

- легковых автомобилей (после непрерывного сокращения в течение 15 месяцев),
- одежды (после непрерывного сокращения в течение 8 месяцев),
- цитрусовых плодов (после непрерывного сокращения в течение 6 месяцев),
- лекарственных средств (после непрерывного сокращения в течение 6 месяцев).

* * *

В таблицах и графиках приложений представлены подробные данные о помесечной динамике сальдо торгового баланса, а также экспорта и импорта товаров в разрезе товарных групп.

**Приложение 1 – Сезонно скорректированные индексы экспорта товаров в 2005–2015 гг
(март в % к декабрю предыдущего года)**

	2005	2006	2007	2008	2009	2010	2011	2012	2013	2014	2015
Экспорт товаров	108,4	105,9	102,9	106,7	76,3	102,8	113,9	96,8	97,5	97,1	88,3
из него:											
Уголь каменный	102,4	98,3	109,0	110,6	99,9	114,9	99,0	97,8	93,8	111,4	96,9
в том числе за счет изменения											
физических объемов	95,3	99,5	106,6	101,8	121,5	108,0	94,5	100,3	96,8	112,1	102,4
контрактных цен	107,5	98,8	102,3	108,7	82,2	106,4	104,8	97,4	96,9	99,3	94,6
Нефть сырая	110,7	103,0	109,4	104,0	79,4	101,6	116,8	97,8	94,2	92,6	78,6
в том числе за счет изменения:											
физических объемов	97,8	95,3	106,0	94,6	99,5	101,1	102,5	95,7	99,6	96,3	108,3
контрактных цен	113,2	108,1	103,2	109,9	79,9	100,5	113,9	102,2	94,6	96,1	72,6
Нефтепродукты	116,6	104,0	102,9	111,0	68,4	105,7	110,2	100,4	96,9	103,4	73,3
в том числе за счет изменения:											
физических объемов	104,9	97,5	103,7	100,6	101,3	103,6	94,8	99,4	102,4	104,0	105,9
контрактных цен	111,1	106,6	99,3	110,4	67,5	102,0	116,3	101,0	94,6	99,5	69,3
Бензин автомобильный	112,6	91,9	97,5	98,5	72,7	94,8	121,4	101,1	85,7	104,4	104,0
в том числе за счет изменения:											
физических объемов	109,8	83,6	93,4	90,4	119,3	93,7	120,0	92,9	84,9	109,9	115,0
контрактных цен	102,5	109,9	104,4	109,0	61,0	101,2	101,2	108,8	100,9	95,0	90,5
Дизельное топливо	115,6	104,6	96,0	113,1	62,1	103,3	118,3	99,1	86,0	114,6	69,1
в том числе за счет изменения:											
физических объемов	107,8	99,7	94,6	97,8	98,6	101,1	101,7	98,4	89,5	118,6	93,5
контрактных цен	107,2	105,0	101,5	115,6	63,0	102,2	116,4	100,7	96,1	96,6	73,9
Топлива жидкие	118,3	106,5	113,6	110,2	74,3	108,1	100,8	102,0	106,8	94,6	78,3
в том числе за счет изменения											
физических объемов	100,1	97,6	112,7	102,7	99,9	103,9	86,2	99,2	111,0	96,9	117,4
контрактных цен	118,2	109,2	100,8	107,3	74,4	104,0	116,9	102,8	96,2	97,6	66,6
Прочие нефтепродукты	119,1	102,2	104,9	111,6	70,7	107,4	116,2	97,7	98,0	105,6	66,1
в том числе за счет изменения											
физических объемов	115,7	98,0	101,0	102,6	109,5	111,7	116,1	104,5	102,5	103,9	89,2
контрактных цен	102,9	104,3	103,9	108,8	64,6	96,1	100,1	93,5	95,7	101,6	74,1
Газ природный	118,7	116,9	89,0	116,3	59,5	89,4	118,8	89,9	99,6	97,5	111,5
в том числе за счет изменения											
физических объемов	112,6	107,8	91,1	99,2	79,3	80,9	107,5	98,5	101,2	97,7	122,7
контрактных цен	105,4	108,4	97,7	117,3	75,0	110,4	110,5	91,2	98,5	99,8	90,9
Минеральные удобрения	106,8	96,6	111,8	123,2	41,7	117,7	105,3	97,7	84,5	107,2	134,1
в том числе за счет изменения:											
физических объемов	102,0	96,4	104,5	95,5	89,0	111,2	95,8	104,6	88,7	107,2	136,1
контрактных цен	104,7	100,2	107,0	129,1	46,9	105,9	110,0	93,4	95,3	100,0	98,6

Окончание приложения 1

	2005	2006	2007	2008	2009	2010	2011	2012	2013	2014	2015
Каучук синтетический	102,9	103,5	109,2	122,3	80,0	114,6	107,0	87,5	102,1	86,2	97,5
в том числе за счет изменения:											
физических объемов	97,0	104,3	107,2	108,4	125,8	100,4	99,7	93,5	103,5	90,3	130,9
контрактных цен	106,1	99,3	101,9	112,8	63,6	114,1	107,3	93,6	98,7	95,5	74,5
Лесоматериалы необработанные	106,5	106,6	107,9	93,3	70,8	98,8	107,4	89,8	100,3	101,9	86,8
в том числе за счет изменения:											
физических объемов	104,6	104,6	99,6	91,6	77,9	99,1	104,8	92,7	99,7	99,7	96,6
контрактных цен	101,8	101,9	108,3	101,9	90,8	99,7	102,4	96,8	100,7	102,2	89,8
Лесоматериалы обработанные	105,7	99,4	113,6	95,4	94,0	100,9	104,3	98,0	102,9	97,3	97,5
Целлюлоза древесная	108,1	100,1	104,0	102,9	80,5	107,0	111,3	92,5	102,8	96,2	96,8
в том числе за счет изменения:											
физических объемов	103,8	98,1	100,1	101,7	104,7	100,2	104,7	99,8	97,9	102,6	97,7
контрактных цен	104,2	102,0	103,9	101,2	77,0	106,7	106,3	92,7	105,1	93,8	99,0
Руды и концентраты железные	164,7	102,9	95,2	100,2	57,3	115,8	115,6	83,7	119,5	78,5	148,0
в том числе за счет изменения:											
физических объемов	135,0	103,6	93,5	87,8	110,2	100,1	106,3	96,7	108,3	83,9	159,7
контрактных цен	121,9	99,3	101,8	114,1	51,9	115,7	108,7	86,6	110,3	93,7	92,7
Черные металлы	102,2	97,3	102,9	110,9	71,9	107,4	108,0	94,8	100,4	93,1	90,6
Медь рафинированная	114,9	112,4	101,1	85,9	154,5	107,6	61,7	91,0	142,9	99,7	108,0
в том числе за счет изменения:											
физических объемов	118,7	94,7	101,1	80,3	139,4	107,1	60,0	92,8	141,9	99,2	110,4
контрактных цен	96,8	118,7	100,0	107,0	110,8	100,5	102,8	98,1	100,7	100,5	97,8
Никель необработанный	109,1	106,3	110,2	86,9	93,3	114,3	100,7	70,1	142,4	82,3	87,2
в том числе за счет изменения:											
физических объемов	98,7	94,4	99,4	93,6	101,5	96,0	101,6	80,5	146,8	84,7	97,2
контрактных цен	110,5	112,7	110,9	92,9	91,9	119,0	99,1	87,1	97,0	97,2	89,7
Алюминий необработанный	123,7	119,6	87,9	97,9	78,6	98,4	105,3	97,1	100,7	94,0	137,9
в том числе за счет изменения:											
физических объемов	119,7	110,1	83,2	98,2	108,5	90,7	100,5	103,0	97,6	99,5	130,3
контрактных цен	103,3	108,7	105,6	99,7	72,4	108,6	104,8	94,2	103,2	94,5	105,8
Машины, оборудование и транспортные средства	82,6	100,2	89,8	110,0	81,9	106,3	134,7	92,0	109,8	83,1	98,5
Прочий экспорт	103,7	111,5	106,0	99,6	97,2	107,1	111,9	101,1	97,8	101,9	91,9

Приложение 2 – Изменения сезонно скорректированных индексов экспорта товаров с апреля 2014 года по март 2015 года
(в % к предыдущему месяцу)

	2014										2015		
	апр	май	июн	июл	авг	сент	окт	ноя	дек	янв	фев	мар	
Экспорт товаров	1,5	1,0	-0,2	-1,5	-3,0	-4,2	-5,0	-5,3	-5,3	-4,7	-4,0	-3,5	
из него:													
Уголь каменный	-2,7	-5,6	-5,5	-2,4	1,2	2,5	0,8	-1,1	-2,4	-3,2	-2,7	2,9	
в том числе за счет изменения													
физических объемов	-1,2	-3,5	-3,5	-1,0	2,3	3,6	2,1	0,3	-1,1	-1,9	-1,0	5,4	
контрактных цен	-1,6	-2,2	-2,1	-1,4	-1,0	-1,0	-1,3	-1,4	-1,3	-1,4	-1,8	-2,4	
Нефть сырая	1,7	2,0	0,6	-1,6	-4,2	-6,5	-8,4	-9,6	-9,9	-8,9	-7,5	-6,7	
в том числе за счет изменения													
физических объемов	1,6	0,7	-0,2	-0,4	-0,6	-1,1	-1,2	-0,1	2,1	4,3	4,1	-0,2	
контрактных цен	0,1	1,4	0,8	-1,3	-3,6	-5,4	-7,2	-9,4	-11,7	-12,6	-11,1	-6,5	
Нефтепродукты	2,1	1,1	1,1	0,9	-1,0	-3,4	-5,6	-7,0	-7,9	-7,6	-8,4	-13,3	
в том числе за счет изменения													
физических объемов	3,0	1,0	0,2	0,5	0,2	-0,3	-0,5	0,1	1,8	4,0	3,8	-2,0	
контрактных цен	-0,9	0,1	0,8	0,4	-1,1	-3,0	-5,0	-7,1	-9,5	-11,2	-11,8	-11,6	
Бензин автомобильный	7,4	-1,1	-7,9	-10,3	-8,7	-6,1	-3,5	-1,4	0,7	2,8	3,3	-2,1	
в том числе за счет изменения													
физических объемов	8,0	-2,7	-10,1	-11,5	-8,0	-3,9	0,0	3,9	7,7	9,7	7,3	-2,3	
контрактных цен	-0,6	1,6	2,4	1,4	-0,7	-2,3	-3,5	-5,1	-6,5	-6,2	-3,8	0,3	
Дизельное топливо	2,8	0,6	0,6	0,4	-1,8	-4,2	-6,1	-6,9	-7,0	-6,5	-8,7	-19,1	
в том числе за счет изменения													
физических объемов	4,3	0,8	-0,2	-0,1	-1,13	-2,05	-2,1	-0,6	2,2	4,6	1,6	-12,0	
контрактных цен	-1,4	-0,2	0,8	0,6	-0,7	-2,2	-4,1	-6,4	-9,0	-10,6	-10,1	-8,0	
Топлива жидкие	1,3	1,3	1,3	1,2	-0,3	-2,7	-5,4	-7,3	-8,1	-6,7	-6,2	-10,5	
в том числе за счет изменения													
физических объемов	3,0	2,0	0,8	0,5	-0,3	-0,9	-1,0	0,0	2,4	5,7	6,9	3,9	
контрактных цен	-1,7	-0,6	0,5	0,7	-0,0	-1,9	-4,4	-7,4	-10,2	-11,8	-12,3	-13,8	
Прочие нефтепродукты	1,8	1,8	2,9	2,9	0,2	-2,9	-5,2	-7,3	-10,1	-13,1	-14,8	-10,7	
в том числе за счет изменения													
физических объемов	-0,5	-1,1	1,1	4,3	5,9	5,2	3,6	1,1	-1,5	-3,0	-3,5	-4,7	
контрактных цен	2,3	3,0	1,7	-1,3	-5,3	-7,7	-8,5	-8,3	-8,8	-10,4	-11,8	-6,3	
Газ природный	2,9	-1,1	-7,2	-11,0	-11,0	-8,2	-5,7	-4,3	-2,8	-0,5	3,3	8,5	
в том числе за счет изменения													
физических объемов	3,2	0,3	-4,3	-7,5	-8,1	-6,7	-5,2	-3,5	-1,3	2,0	6,6	12,9	
контрактных цен	-0,3	-1,4	-3,0	-3,8	-3,1	-1,6	-0,6	-0,8	-1,6	-2,4	-3,1	-3,9	
Минеральные удобрения	3,9	3,3	1,0	-1,5	-2,4	-1,5	0,3	2,2	3,4	4,9	8,8	17,4	
в том числе за счет изменения													
физических объемов	3,4	2,8	1,1	-0,8	-1,8	-1,9	-1,0	0,7	2,5	4,9	9,5	18,4	
контрактных цен	0,5	0,5	-0,1	-0,7	-0,6	0,4	1,4	1,5	0,8	0,0	-0,6	-0,8	

Окончание приложения 2

	2014									2015		
	апр	май	июн	июл	авг	сент	окт	ноя	дек	янв	фев	мар
Каучук синтетический	-2,7	-1,1	0,5	1,0	-0,5	-3,1	-5,2	-6,0	-5,9	-4,4	-1,2	3,3
в том числе за счет изменения												
физических объемов	-0,6	-0,1	0,7	1,3	0,3	-2,1	-3,8	-3,4	-0,6	4,4	10,2	13,8
контрактных цен	-2,0	-1,0	-0,3	-0,3	-0,8	-1,0	-1,4	-2,7	-5,3	-8,5	-10,4	-9,2
Лесоматериалы необработанные	-1,4	-1,3	-1,9	-2,8	-2,4	-0,7	0,5	-0,1	-2,3	-4,9	-6,0	-3,0
в том числе за счет изменения												
физических объемов	-0,7	-0,4	-0,6	-1,0	-0,8	0,1	0,6	0,3	-0,7	-1,7	-1,8	0,1
контрактных цен	-0,6	-0,9	-1,3	-1,7	-1,6	-0,8	-0,1	-0,4	-1,6	-3,2	-4,2	-3,1
Лесоматериалы обработанные	-1,8	-1,2	-0,1	0,3	-0,5	-2,0	-3,2	-3,3	-2,4	-1,4	-0,8	-0,2
Целлюлоза древесная	-4,1	-3,7	-0,4	4,7	7,4	5,6	1,6	-1,3	-2,3	-2,3	-1,8	0,9
в том числе за счет изменения												
физических объемов	-2,4	-2,6	-0,2	3,9	6,1	4,8	1,9	-0,4	-1,5	-2,0	-1,6	1,3
контрактных цен	-1,8	-1,2	-0,3	0,8	1,3	0,8	-0,2	-0,8	-0,8	-0,4	-0,1	-0,5
Руды и концентраты железные	-3,0	0,1	-3,0	-6,7	-9,1	-11,5	-12,9	-11,1	-8,1	-2,6	10,0	38,1
в том числе за счет изменения												
физических объемов	0,6	2,3	-0,3	-1,9	-2,9	-4,7	-6,4	-5,0	-2,3	2,9	13,9	36,2
контрактных цен	-3,6	-2,1	-2,7	-4,8	-6,4	-7,1	-6,9	-6,4	-5,9	-5,3	-3,5	1,4
Черные металлы	0,2	1,9	1,9	1,0	-0,2	-1,1	-2,1	-3,0	-3,5	-3,4	-3,1	-3,2
Медь рафинированная	-3,3	7,9	21,5	26,1	20,0	8,2	-3,2	-8,9	-4,6	8,5	13,2	-12,1
в том числе за счет изменения												
физических объемов	-0,8	7,7	17,7	22,5	19,9	11,3	1,9	-3,2	0,1	9,9	12,3	-10,6
контрактных цен	-2,6	0,2	3,2	2,9	0,1	-2,8	-5,0	-5,9	-4,7	-1,3	0,8	-1,7
Никель необработанный	17,2	24,1	20,2	13,0	3,7	-5,9	-13,2	-14,4	-10,2	-4,4	-1,8	-7,1
в том числе за счет изменения												
Физических объемов	9,4	13,3	11,9	9,1	3,7	-3,4	-9,7	-10,8	-7,1	-1,5	1,4	-2,8
контрактных цен	7,2	9,5	7,4	3,5	-0,0	-2,5	-3,83	-4,0	-3,4	-2,9	-3,2	-4,5
Алюминий необработанный	1,4	0,3	-1,1	-0,2	3,9	6,9	7,0	5,8	6,5	9,5	12,9	11,5
в том числе за счет изменения												
физических объемов	1,6	-0,7	-2,5	-1,5	2,4	5,2	5,3	4,4	5,4	8,2	10,9	8,6
контрактных цен	-0,2	1,1	1,4	1,3	1,4	1,6	1,6	1,3	1,0	1,2	1,9	2,7
Машины, оборудование и транспортные средства	4,9	4,2	0,4	-1,9	-1,9	0,1	1,6	1,1	-0,3	-1,0	-0,4	-0,1
Прочий экспорт	-0,8	-0,4	0,6	0,1	-1,7	-3,1	-2,5	-0,8	-0,5	-2,1	-3,7	-2,5

Приложение 3 – Сезонно скорректированные индексы импорта товаров в 2005–2014 гг

(март в % к декабрю предыдущего года)

	2005	2006	2007	2008	2009	2010	2011	2012	2013	2014	2015
Импорт товаров	108,0	104,9	106,8	112,6	75,6	104,1	112,5	99,5	98,0	96,8	80,0
Машины, оборудование и транспортные средства (без легковых автомобилей)	111,0	102,8	107,9	116,1	75,3	104,1	111,0	102,2	97,5	98,5	79,7
Автомобили легковые	108,4	106,2	110,8	117,0	46,9	94,3	119,6	94,2	102,5	89,2	84,1
в том числе за счет изменения:											
физических объемов	110,5	96,5	108,0	111,7	50,7	99,7	115,8	92,9	102,9	97,3	73,9
контрактных цен	98,1	109,9	102,6	104,8	92,5	94,6	103,2	101,5	99,6	91,7	113,8
Черные металлы	111,8	91,8	114,3	118,8	89,1	101,7	123,3	86,8	93,6	104,2	60,5
Трубы стальные	110,8	114,6	100,5	98,6	70,8	121,8	99,8	84,5	118,8	85,6	71,5
в том числе за счет изменения:											
физических объемов	101,1	106,2	101,2	98,8	93,0	115,1	94,6	79,6	124,6	86,4	61,6
контрактных цен	109,6	107,9	99,3	99,8	76,1	105,8	105,4	106,2	95,3	99,0	116,1
Мясо свежее и мороженое (без мяса птицы)	98,0	115,6	94,6	113,9	105,5	93,3	109,9	120,2	103,7	79,1	59,0
в том числе за счет изменения:											
физических объемов	91,3	102,6	98,7	105,7	103,8	93,2	106,6	117,5	101,4	78,9	72,5
контрактных цен	107,3	112,6	95,8	107,7	101,7	100,1	103,1	102,3	102,2	100,3	81,4
Мясо птицы свежее и мороженое	108,4	118,6	115,8	121,8	120,3	59,6	53,1	137,4	141,8	120,2	51,1
в том числе за счет изменения:											
физических объемов	100,6	113,1	109,4	123,2	146,8	57,4	51,0	148,9	138,8	113,8	61,1
контрактных цен	107,7	104,9	105,9	98,8	82,0	103,8	104,1	92,2	102,2	105,6	83,6
Рыба свежая и мороженая	117,0	87,4	117,3	93,1	79,9	111,3	102,7	114,1	101,8	85,3	65,9
в том числе за счет изменения:											
физических объемов	114,5	83,9	112,6	83,8	100,5	108,1	96,6	116,8	95,0	84,0	85,2
контрактных цен	102,3	104,2	104,2	111,2	79,5	103,0	106,3	97,7	107,1	101,6	77,3
Цитрусовые плоды	110,5	110,8	95,2	95,7	89,0	101,4	111,6	97,7	102,4	92,5	87,9
в том числе за счет изменения:											
физических объемов	100,1	110,0	97,3	95,2	87,0	99,3	108,8	100,8	104,4	94,0	89,2
контрактных цен	110,5	100,7	97,9	100,6	102,3	102,1	102,6	96,9	98,0	98,4	98,5
Алкогольные и безалкогольные напитки	116,1	78,4	109,7	112,0	94,0	118,2	110,8	97,0	98,6	92,9	66,9
Лекарственные средства	120,5	120,4	88,2	107,7	92,6	95,7	131,6	92,0	99,1	91,7	90,5
Одежда	88,5	115,5	117,9	112,3	85,8	116,5	107,5	102,8	95,7	95,1	90,4
Мебель	99,7	104,5	111,6	108,8	72,3	109,2	112,4	97,2	99,1	98,7	81,6
Прочий импорт	105,0	106,0	105,8	107,9	78,3	106,0	112,6	97,8	97,2	97,2	80,8

Приложение 4 – Изменения сезонно скорректированных индексов импорта товаров с апреля 2014 года по март 2015 года
(в % к предыдущему месяцу)

	2014									2015		
	апр	май	июн	июл	авг	сент	окт	ноя	дек	янв	фев	мар
Импорт товаров	-0,6	-0,0	-0,4	-1,6	-2,6	-3,4	-4,4	-5,9	-7,3	-8,2	-7,9	-5,4
Машины, оборудование и транспортные средства (без легковых автомобилей)	-0,1	-0,2	-1,5	-3,1	-3,6	-3,5	-4,0	-5,5	-7,3	-8,2	-7,8	-5,9
Автомобили легковые	-1,4	-0,8	-2,4	-4,4	-4,9	-4,9	-6,4	-9,2	-11,9	-12,5	-8,2	4,7
в том числе за счет изменения												
физических объемов	-2,5	-5,0	-7,4	-7,5	-4,5	-0,6	0,6	-1,5	-5,1	-8,8	-11,2	-8,7
контрактных цен	1,2	4,4	5,3	3,4	-0,4	-4,4	-7,0	-7,9	-7,2	-4,0	3,4	14,7
Черные металлы	2,5	2,5	1,8	0,4	-1,5	-3,6	-5,4	-7,2	-9,5	-11,9	-15,1	-19,0
Трубы стальные	-0,3	3,5	5,9	3,5	-2,9	-8,8	-10,2	-7,7	-5,1	-6,4	-11,1	-14,0
в том числе за счет изменения												
физических объемов	-1,6	4,7	9,6	6,8	-2,2	-11,1	-14,4	-11,6	-7,1	-7,5	-13,7	-22,8
контрактных цен	1,3	-1,1	-3,3	-3,1	-0,7	2,6	4,9	4,4	2,1	1,1	3,1	11,4
Мясо свежее и мороженое (без мяса птицы)	-6,3	2,1	8,9	7,9	2,3	-3,0	-5,9	-8,2	-12,1	-16,9	-19,6	-11,6
в том числе за счет изменения												
физических объемов	-7,0	-0,3	5,7	5,3	0,8	-3,5	-5,5	-6,5	-8,9	-11,9	-12,9	-5,5
контрактных цен	0,8	2,3	3,0	2,4	1,5	0,6	-0,4	-1,8	-3,6	-5,7	-7,7	-6,4
Мясо птицы свежее и мороженое	1,1	2,6	1,7	-2,8	-7,0	-6,1	-1,5	-1,0	-5,7	-13,4	-21,2	-25,2
в том числе за счет изменения												
физических объемов	1,5	2,5	-0,7	-7,7	-12,8	-9,5	0,8	4,5	-0,7	-10,0	-17,9	-17,4
контрактных цен	-0,4	0,1	2,4	5,3	6,6	3,7	-2,3	-5,3	-5,1	-3,9	-4,0	-9,4
Рыба свежая и мороженая	-2,6	0,1	-0,4	-2,9	-4,2	-4,0	-5,6	-10,3	-16,4	-20,1	-17,2	-0,6
в том числе за счет изменения												
физических объемов	-0,5	2,3	1,1	-2,9	-6,5	-7,7	-7,9	-9,4	-12,2	-13,2	-8,4	7,1
контрактных цен	-2,1	-2,1	-1,5	0,1	2,5	4,0	2,5	-1,1	-4,7	-7,9	-9,5	-7,2
Цитрусовые плоды	2,3	1,2	-0,7	-0,5	0,7	-0,1	-3,4	-6,6	-8,6	-8,7	-5,7	2,1
в том числе за счет изменения												
физических объемов	1,7	1,1	-0,3	0,1	1,5	2,1	1,2	-0,6	-3,0	-5,4	-5,6	-0,0
контрактных цен	0,5	0,1	-0,4	-0,6	-0,8	-2,2	-4,5	-6,0	-5,8	-3,5	-0,1	2,1
Алкогольные и безалкогольные напитки	-2,8	-0,7	1,2	1,8	0,5	-3,0	-7,6	-11,2	-13,0	-13,0	-12,3	-12,2
Лекарственные средства	0,2	0,5	-0,5	-0,5	0,1	-1,1	-4,9	-9,0	-11,0	-9,4	-4,0	4,0
Одежда	-0,9	1,9	2,4	-0,1	-3,6	-6,0	-6,7	-6,5	-6,2	-6,1	-4,7	1,0
Мебель	-0,5	-1,4	-2,3	-3,1	-4,2	-5,4	-6,3	-6,2	-5,4	-4,8	-5,9	-8,9
Прочий импорт	-1,1	-0,2	0,3	-0,2	-1,5	-3,0	-4,2	-5,2	-6,2	-7,1	-7,5	-6,0

Приложение 5 – Помесячные изменения экспорта товаров (сезонно скорректированные данные) с января 2008 года по март 2015 года (таблицы и графики) (в % к январю 2008 года)

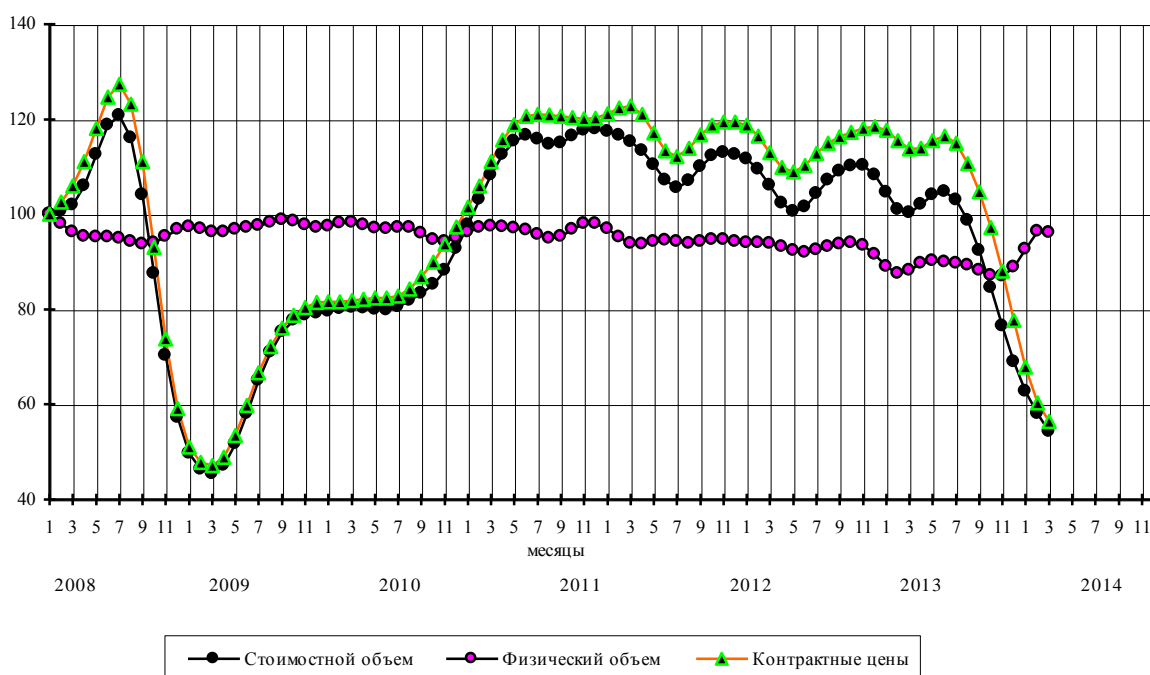
Нефть сырая

Стоимостные объемы, в % к январю 2008 г.

	Янв	Фев	Мар	Апр	Май	Июн	Июл	Авг	Сен	Окт	Ноя	Дек
2008	100,0	100,6	101,9	105,9	112,5	118,7	120,8	116,0	104,1	87,5	70,3	57,2
2009	49,7	46,3	45,4	47,1	51,7	58,1	65,0	70,9	75,2	77,7	78,7	79,1
2010	79,6	80,1	80,4	80,3	80,0	79,9	80,5	81,9	83,3	85,2	88,2	92,7
2011	97,7	103,1	108,2	112,5	115,4	116,6	115,8	114,7	115,0	116,4	117,7	117,9
2012	117,4	116,6	115,3	113,4	110,4	107,1	105,6	107,0	110,0	112,3	113,0	112,6
2013	111,6	109,5	106,1	102,3	100,5	101,5	104,4	107,1	109,0	110,1	110,2	108,3
2014	104,6	101,0	100,3	102,0	104,1	104,7	103,0	98,7	92,3	84,6	76,5	69,0
2015	62,8	58,1	54,2									

Физические объемы, в % к январю 2008 г.

	Янв	Фев	Мар	Апр	Май	Июн	Июл	Авг	Сен	Окт	Ноя	Дек
2008	100,0	98,0	96,2	95,3	95,2	95,2	94,9	94,2	93,7	94,0	95,3	96,8
2009	97,4	96,9	96,3	96,3	96,8	97,2	97,6	98,3	98,8	98,6	97,8	97,2
2010	97,5	98,1	98,3	97,7	97,1	96,9	97,2	97,2	96,0	94,6	94,2	95,1
2011	96,3	97,2	97,5	97,3	97,1	96,7	95,7	94,9	95,3	96,8	98,0	98,0
2012	96,9	95,2	93,8	93,7	94,2	94,5	94,2	93,9	94,2	94,6	94,7	94,3
2013	94,0	94,0	93,9	93,2	92,3	92,0	92,5	93,2	93,7	94,0	93,4	91,5
2014	89,0	87,5	88,2	89,6	90,2	90,0	89,7	89,2	88,2	87,1	87,0	88,8
2015	92,6	96,4	96,1									



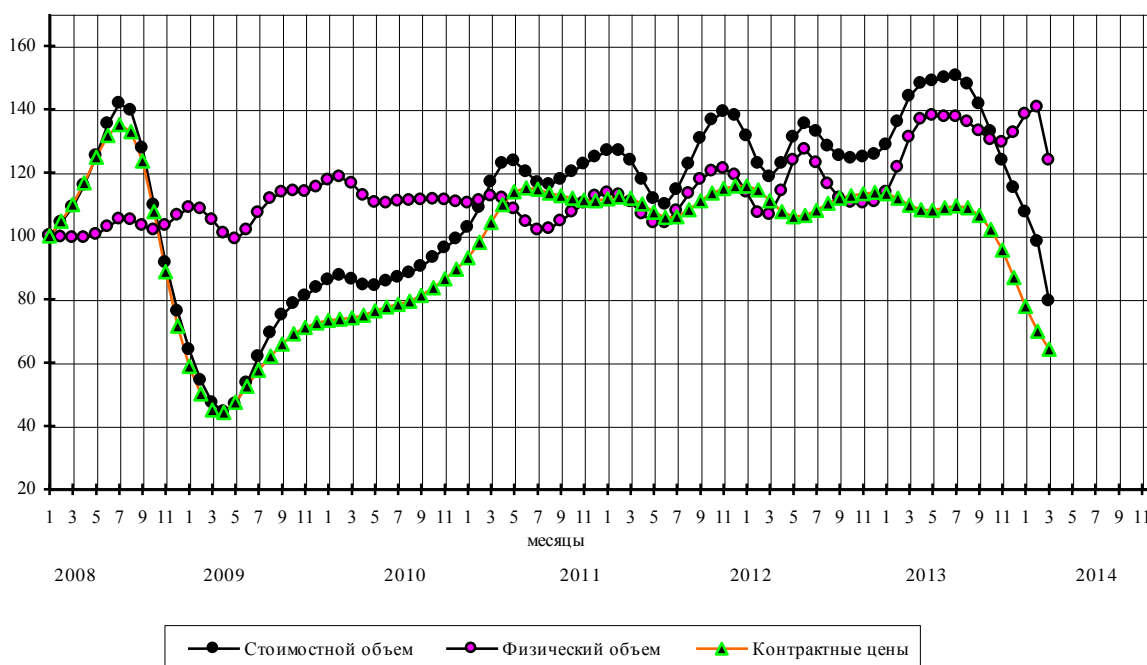
Дизельное топливо

Стоимостные объемы, в % к январю 2008 г.

	Янв	Фев	Мар	Апр	Май	Июн	Июл	Авг	Сен	Окт	Ноя	Дек
2008	100,0	104,1	109,0	115,9	125,1	135,3	141,8	139,5	127,6	109,6	91,4	76,2
2009	64,1	54,4	47,3	44,5	46,9	53,5	61,8	69,2	74,9	78,6	81,0	83,5
2010	86,1	87,4	86,3	84,5	84,3	85,6	86,9	88,2	90,2	93,1	96,2	98,9
2011	102,6	108,9	117,0	122,8	123,5	120,1	116,7	116,1	117,8	120,1	122,6	124,8
2012	126,7	126,7	123,7	117,7	111,6	109,9	114,5	122,6	130,6	136,4	139,1	137,8
2013	131,4	122,8	118,5	122,7	131,1	135,3	132,9	128,2	125,2	124,4	124,8	125,6
2014	128,7	135,9	143,9	147,9	148,8	149,8	150,4	147,8	141,5	132,9	123,7	115,0
2015	107,5	98,2	79,4									

Физические объемы, в % к январю 2008 г.

	Янв	Фев	Мар	Апр	Май	Июн	Июл	Авг	Сен	Окт	Ноя	Дек
2008	100,0	99,6	99,3	99,3	100,3	102,8	105,1	105,0	103,2	101,8	103,2	106,5
2009	108,9	108,5	105,0	100,7	98,9	101,8	107,3	111,7	113,7	114,0	113,9	115,2
2010	117,5	118,5	116,4	112,7	110,5	110,3	110,8	111,1	111,2	111,4	111,2	110,6
2011	110,2	111,1	112,4	111,8	108,5	104,3	101,8	102,2	104,6	107,4	110,2	112,4
2012	113,4	112,8	110,6	106,9	103,9	104,0	107,9	113,3	117,7	120,3	121,1	119,1
2013	113,6	107,3	106,6	114,0	123,7	127,2	123,0	116,3	111,9	110,4	110,3	110,6
2014	113,6	121,5	131,1	136,7	137,8	137,5	137,4	135,8	133,1	130,3	129,5	132,4
2015	138,4	140,6	123,8									



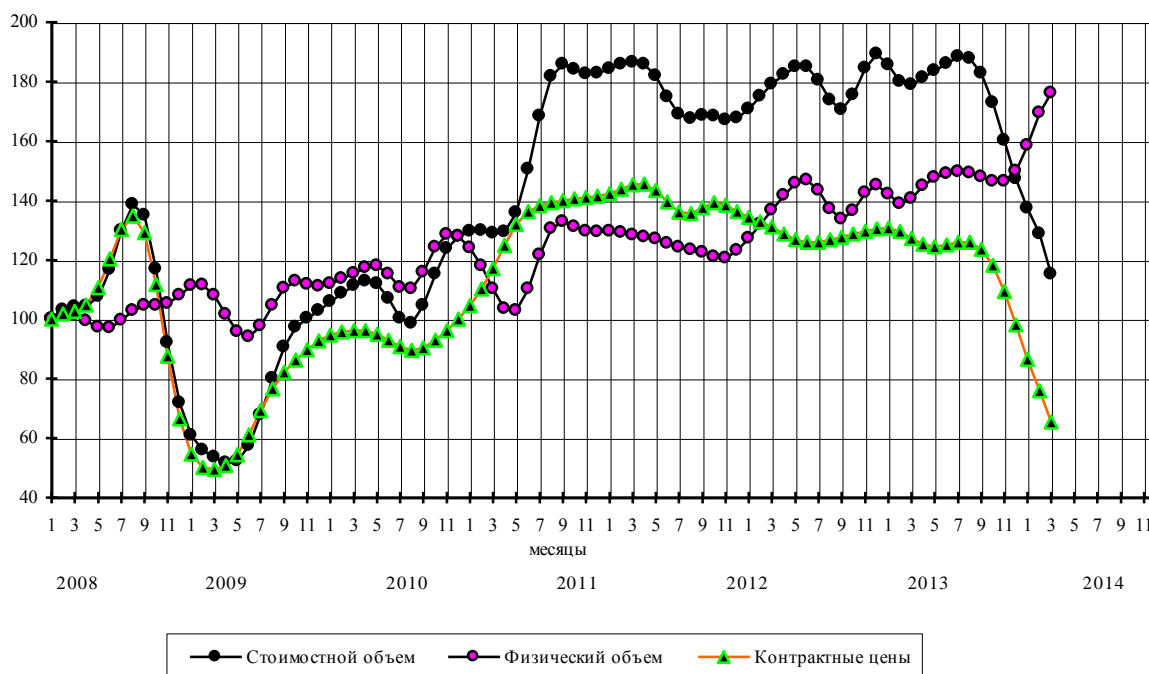
Жидкие топлива

Стоимостные объемы, в % к январю 2008 г.

	Янв	Фев	Мар	Апр	Май	Июн	Июл	Авг	Сен	Окт	Ноя	Дек
2008	100	103,1	104,2	104,4	107,6	116,7	129,8	138,7	135,0	116,9	92,2	71,9
2009	60,8	55,9	53,5	51,6	52,2	57,4	67,7	80,1	90,7	97,2	100,3	102,9
2010	106,0	108,8	111,2	112,8	111,9	107,0	100,4	98,6	104,7	115,2	123,7	127,9
2011	129,5	129,9	128,9	129,3	135,9	150,4	168,3	181,6	185,8	184,1	182,6	182,8
2012	184,2	185,8	186,5	185,7	181,9	174,9	168,9	167,5	168,5	168,3	167,0	167,7
2013	170,8	175,1	179,1	182,4	184,9	185,0	180,5	173,7	170,6	175,5	184,6	189,2
2014	185,5	179,9	179,0	181,3	183,7	186,1	188,4	187,7	182,7	172,9	160,2	147,2
2015	137,3	128,7	115,2									

Физические объемы, в % к январю 2008 г.

	Янв	Фев	Мар	Апр	Май	Июн	Июл	Авг	Сен	Окт	Ноя	Дек
2008	100,0	101,2	101,4	99,5	97,2	97,0	99,6	102,9	104,6	104,6	105,3	108,1
2009	111,3	111,6	108,0	101,5	95,8	94,1	97,7	104,5	110,5	112,7	111,7	111,0
2010	112,0	113,6	115,4	117,4	117,9	115,2	110,6	110,1	115,9	124,1	128,6	127,8
2011	123,9	118,0	110,2	103,5	102,9	110,3	121,7	130,5	132,8	131,1	129,5	129,3
2012	129,5	129,2	128,3	127,6	126,9	125,5	124,1	123,4	122,4	120,9	120,6	123,2
2013	127,2	131,9	136,7	141,7	145,8	146,9	143,3	137,1	133,6	136,4	142,4	145,1
2014	142,0	138,8	140,6	144,9	147,7	148,9	149,6	149,2	147,9	146,4	146,4	149,9
2015	158,5	169,5	176,0									



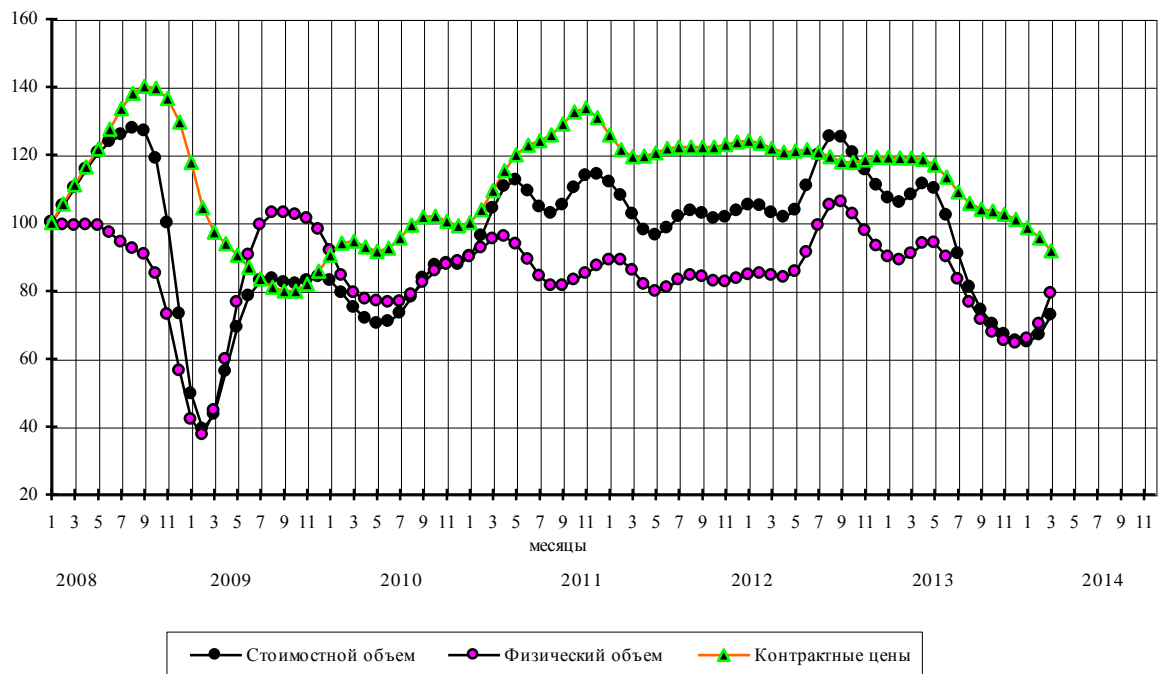
Газ природный

Стоимостные объемы, в % к январю 2008 г.

	Янв	Фев	Мар	Апр	Май	Июн	Июл	Авг	Сен	Окт	Ноя	Дек
2008	100	105,0	110,2	115,7	120,6	123,8	125,9	127,7	127,0	118,9	99,8	73,1
2009	49,6	39,2	43,5	56,1	69,2	78,5	82,9	83,5	82,3	81,9	83,0	84,1
2010	82,9	79,4	75,1	71,9	70,4	70,9	73,4	78,1	83,7	87,4	88,0	87,7
2011	90,1	96,1	104,2	110,7	112,5	109,4	104,6	102,7	105,2	110,3	113,9	114,2
2012	112,0	108,0	102,6	97,8	96,3	98,4	101,7	103,5	102,7	101,2	101,5	103,4
2013	105,2	105,0	103,0	101,5	103,6	110,9	119,9	125,4	125,1	120,7	115,6	111,0
2014	107,3	106,0	108,2	111,3	110,1	102,2	90,9	81,0	74,3	70,1	67,1	65,2
2015	64,9	67,0	72,7									

Физические объемы, в % к январю 2008 г.

	Янв	Фев	Мар	Апр	Май	Июн	Июл	Авг	Сен	Окт	Ноя	Дек
2008	100,0	99,4	99,1	99,3	99,1	97,1	94,2	92,4	90,6	85,1	73,0	56,4
2009	42,1	37,5	44,7	59,8	76,6	90,5	99,3	102,9	102,9	102,3	101,3	98,1
2010	91,7	84,4	79,4	77,4	76,9	76,6	76,8	78,7	82,3	85,8	87,7	88,5
2011	90,0	92,6	95,2	95,9	93,7	89,1	84,2	81,5	81,5	83,2	85,1	87,2
2012	89,0	88,9	85,9	81,8	79,7	80,8	83,1	84,5	84,0	82,7	82,5	83,5
2013	84,7	85,1	84,5	83,9	85,6	91,3	99,2	105,1	106,1	102,6	97,6	93,1
2014	89,9	89,0	90,9	93,8	94,1	90,0	83,3	76,5	71,4	67,7	65,3	64,5
2015	65,8	70,1	79,2									



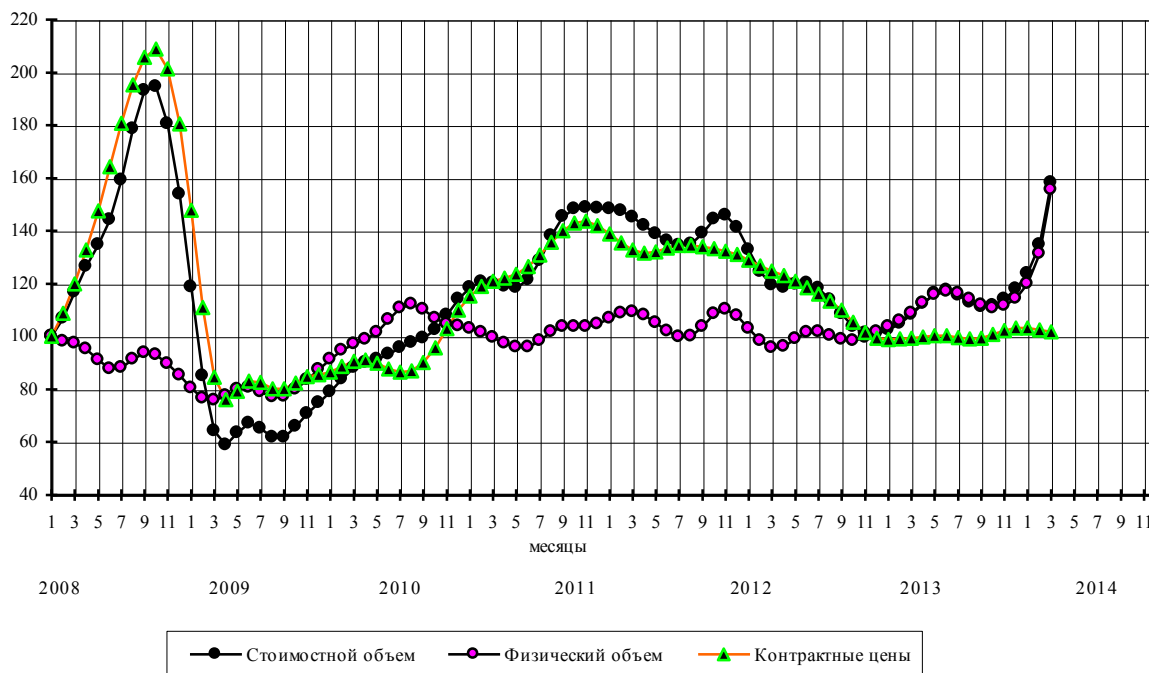
Минеральные удобрения

Стоимостные объемы, в % к январю 2008 г.

	Янв	Фев	Мар	Апр	Май	Июн	Июл	Авг	Сен	Окт	Ноя	Дек
2008	100	106,9	116,8	126,5	134,7	144,2	159,3	178,6	193,0	194,5	180,5	153,8
2009	118,7	85,0	64,2	59,0	63,4	67,1	65,3	61,9	61,9	65,9	70,7	74,8
2010	79,1	83,9	88,1	90,1	91,3	93,2	95,7	97,7	99,3	102,5	108,1	114,2
2011	118,6	120,7	120,3	119,0	118,5	121,4	128,6	138,0	145,5	148,4	148,8	148,6
2012	148,3	147,5	145,2	142,1	138,8	136,1	134,4	134,9	139,0	144,5	145,9	141,3
2013	132,9	124,6	119,4	118,5	119,8	120,2	118,3	113,9	108,5	103,8	101,2	101,0
2014	102,6	104,9	108,3	112,5	116,3	117,5	115,7	113,0	111,3	111,7	114,2	118,0
2015	123,8	134,8	158,3									

Физические объемы, в % к январю 2008 г.

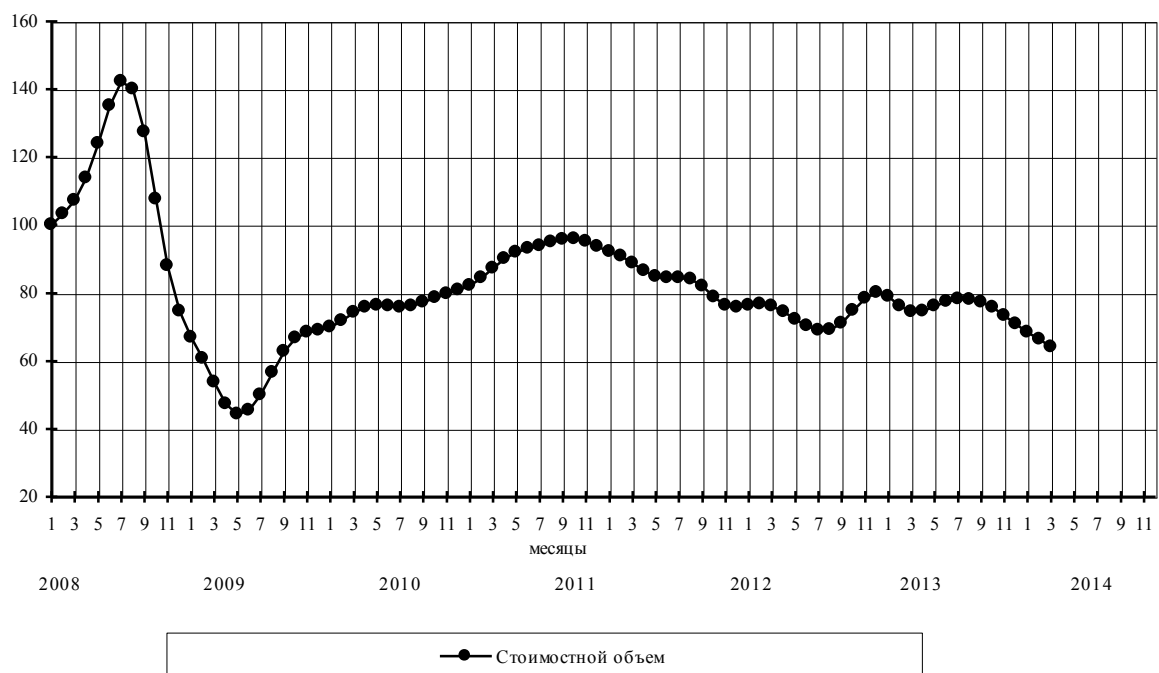
	Янв	Фев	Мар	Апр	Май	Июн	Июл	Авг	Сен	Окт	Ноя	Дек
2008	100,0	98,1	97,4	95,3	91,2	87,8	88,1	91,4	93,8	93,1	89,6	85,2
2009	80,4	76,6	75,9	77,5	79,9	80,8	79,1	77,1	77,2	80,0	83,5	87,4
2010	91,3	94,8	97,2	98,8	101,6	106,3	110,7	112,2	110,2	106,9	104,8	103,9
2011	102,9	101,5	99,5	97,5	96,0	96,0	98,3	101,7	103,8	103,8	103,6	104,6
2012	106,8	108,9	109,4	108,0	105,1	102,0	99,9	100,2	103,8	108,5	110,2	107,9
2013	103,1	98,3	95,7	96,3	99,2	101,5	101,8	100,4	98,8	98,5	99,7	101,7
2014	103,7	105,8	108,9	112,6	115,8	117,1	116,2	114,1	111,9	110,7	111,6	114,4
2015	120,0	131,4	155,6									



Черные металлы

Стоимостные объемы, в % к январю 2008 г.

	Янв	Фев	Мар	Апр	Май	Июн	Июл	Авг	Сен	Окт	Ноя	Дек
2008	100	103,2	107,3	113,8	124,0	135,2	142,2	140,1	127,4	107,6	88,1	74,7
2009	67,0	60,7	53,7	47,4	44,3	45,4	49,9	56,5	62,7	66,8	68,5	69,0
2010	70,0	71,8	74,2	75,8	76,4	76,1	75,7	76,1	77,2	78,6	79,8	80,8
2011	82,1	84,4	87,3	90,1	92,0	93,1	93,9	94,9	95,8	96,0	95,1	93,7
2012	92,2	90,8	88,8	86,5	84,9	84,4	84,5	84,0	81,9	78,8	76,3	75,8
2013	76,4	76,8	76,1	74,4	72,2	70,3	69,0	69,1	71,1	74,8	78,5	80,1
2014	78,9	76,2	74,5	74,7	76,1	77,5	78,3	78,1	77,3	75,7	73,4	70,8
2015	68,4	66,3	64,1									



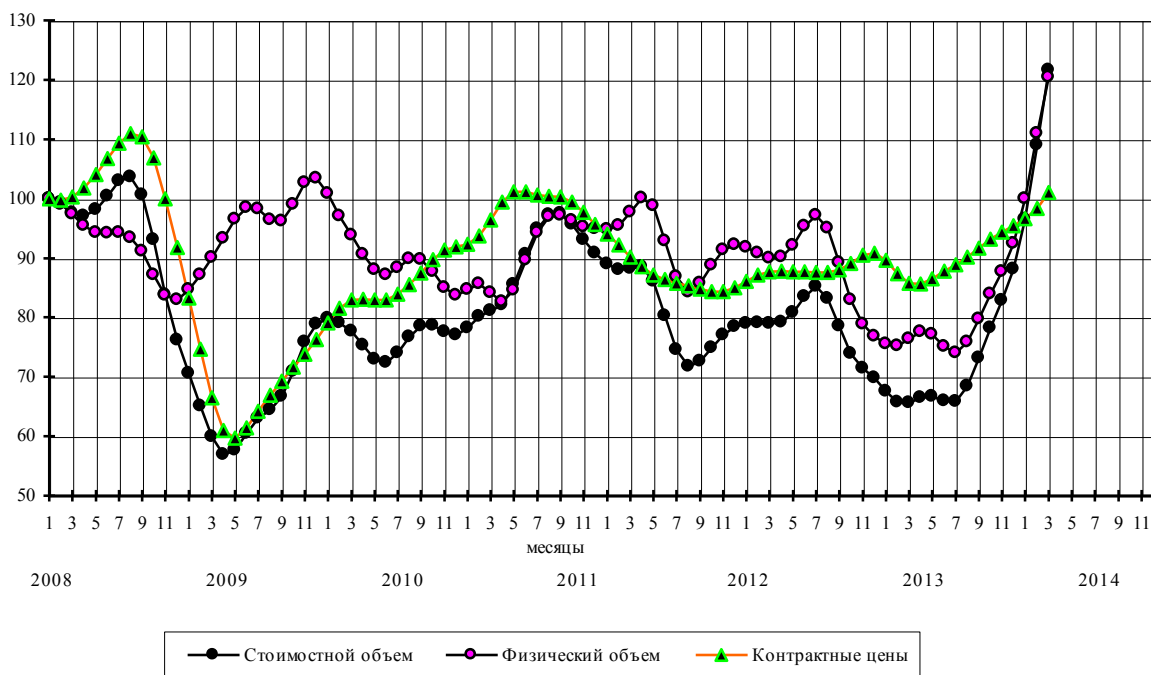
Алюминий необработанный

Стоимостные объемы, в % к январю 2008 г.

	Янв	Фев	Мар	Апр	Май	Июн	Июл	Авг	Сен	Окт	Ноя	Дек
2008	100	99,0	97,6	97,1	98,1	100,4	103,0	103,6	100,6	93,1	83,8	76,2
2009	70,6	65,1	59,9	56,9	57,6	60,4	63,0	64,4	66,7	70,9	75,8	78,9
2010	79,8	79,1	77,7	75,3	72,9	72,4	74,0	76,7	78,5	78,6	77,6	77,0
2011	78,2	80,1	81,1	82,1	85,5	90,6	94,9	97,3	97,5	95,7	93,1	90,8
2012	89,0	88,0	88,2	88,6	86,1	80,3	74,5	71,8	72,6	74,9	77,0	78,4
2013	79,0	79,1	79,0	79,2	80,8	83,5	85,2	83,2	78,5	73,9	71,4	69,8
2014	67,6	65,7	65,6	66,5	66,7	65,9	65,8	68,4	73,1	78,2	82,8	88,1
2015	96,5	109,0	121,6									

Физические объемы, в % к январю 2008 года

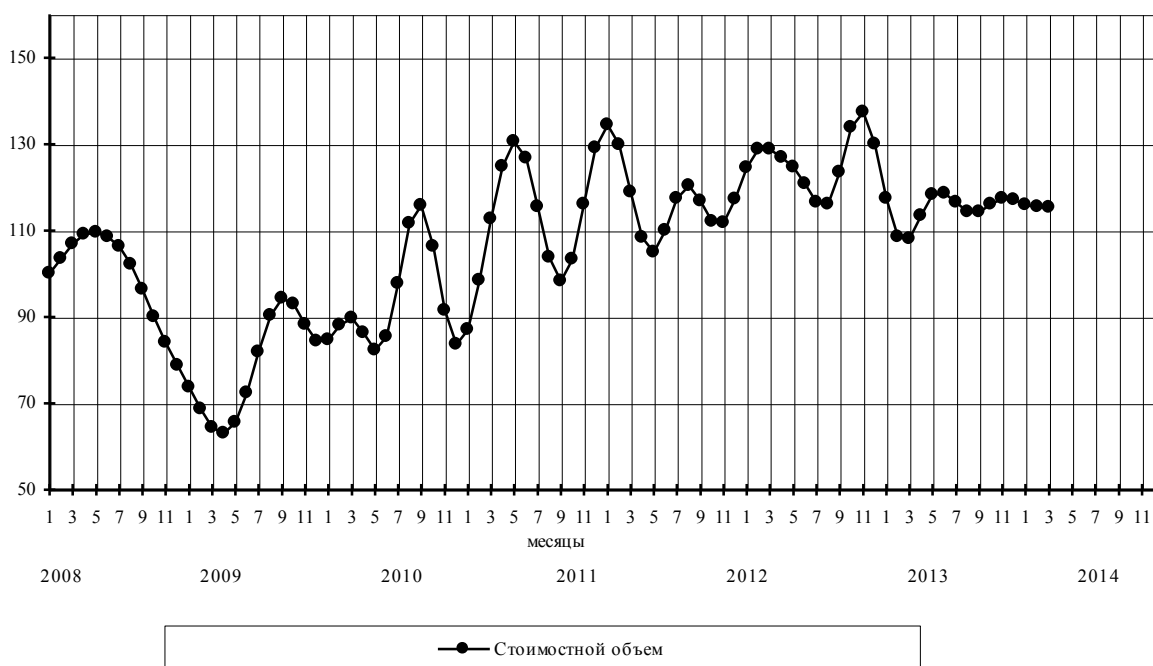
	Янв	Фев	Мар	Апр	Май	Июн	Июл	Авг	Сен	Окт	Ноя	Дек
2008	100,0	99,3	97,4	95,4	94,2	94,1	94,2	93,4	91,1	87,2	83,7	83,0
2009	84,7	87,2	90,1	93,3	96,5	98,4	98,2	96,4	96,2	99,0	102,7	103,4
2010	100,8	97,0	93,8	90,6	88,0	87,2	88,3	89,8	89,7	87,7	85,0	83,7
2011	84,7	85,6	84,1	82,6	84,6	89,6	94,3	96,9	97,2	96,3	95,2	94,9
2012	94,8	95,4	97,7	100,1	98,8	92,9	86,8	84,2	85,7	88,8	91,3	92,2
2013	91,8	90,8	90,0	90,2	92,1	95,3	97,2	95,0	89,2	83,0	78,9	76,8
2014	75,5	75,2	76,4	77,6	77,1	75,1	74,0	75,8	79,7	83,9	87,7	92,4
2015	100,0	110,9	120,4									



Машины, оборудование и транспортные средства

Стоимостные объемы, в % к январю 2008 г.

	Янв	Фев	Мар	Апр	Май	Июн	Июл	Авг	Сен	Окт	Ноя	Дек
2008	100	103,4	106,8	109,0	109,5	108,5	106,3	102,1	96,3	90,0	84,0	78,7
2009	73,7	68,6	64,4	63,0	65,5	72,4	81,9	90,2	94,3	93,0	88,2	84,3
2010	84,7	88,1	89,7	86,3	82,3	85,4	97,6	111,6	115,7	106,2	91,4	83,6
2011	87,0	98,4	112,6	124,8	130,5	126,7	115,5	103,8	98,3	103,3	116,1	129,1
2012	134,4	129,8	118,8	108,3	104,9	109,9	117,3	120,3	116,8	112,0	111,8	117,2
2013	124,4	128,7	128,7	126,9	124,6	120,7	116,5	116,1	123,5	133,8	137,3	130,0
2014	117,3	108,5	108,1	113,3	118,2	118,6	116,4	114,2	114,3	116,1	117,4	117,0
2015	115,9	115,4	115,3									



УГОЛЬ КАМЕННЫЙ

Стоимостные объемы, в % к январю 2008 г.

	Янв	Фев	Мар	Апр	Май	Июн	Июл	Авг	Сен	Окт	Ноя	Дек
2008	100,0	102,8	109,1	119,1	129,8	137,6	141,7	143,9	145,7	147,2	146,3	142,1
2009	137,6	137,7	141,9	143,4	137,0	124,0	111,9	107,3	110,6	117,7	125,4	133,9
2010	143,3	151,0	153,8	152,5	152,0	154,2	155,8	154,5	153,6	156,9	162,6	164,3
2011	161,0	158,7	162,7	171,4	179,1	184,7	194,5	212,1	229,3	236,3	232,7	226,9
2012	223,7	222,5	221,8	222,8	226,1	229,4	228,3	222,0	215,7	214,6	217,1	218,8
2013	217,2	211,6	205,3	202,4	204,2	207,2	207,1	202,3	195,4	190,5	190,7	196,4
2014	206,2	215,5	218,8	212,8	200,9	189,8	185,1	187,4	192,1	193,7	191,6	187,1
2015	181,0	176,1	181,2									

Физические объемы, в % к январю 2008 г.

	Янв	Фев	Мар	Апр	Май	Июн	Июл	Авг	Сен	Окт	Ноя	Дек
2008	100,0	100,2	102,0	105,9	110,1	111,6	108,9	102,8	95,5	90,0	87,3	86,8
2009	88,7	95,2	105,5	114,1	116,3	112,7	109,0	108,8	111,6	114,0	115,5	118,2
2010	123,1	127,4	127,6	123,6	119,4	117,1	115,2	112,2	110,1	111,0	113,5	113,6
2011	110,4	107,4	107,3	108,9	109,9	109,8	112,1	118,4	124,8	127,0	125,0	122,7
2012	121,8	122,0	123,1	126,3	131,4	137,0	140,4	140,2	138,9	139,4	141,7	143,8
2013	144,2	142,2	139,2	138,6	141,6	145,9	148,2	147,0	143,6	140,9	141,4	145,8
2014	152,9	159,9	163,4	161,5	155,9	150,4	148,9	152,3	157,8	161,1	161,6	159,8
2015	156,8	155,3	163,7									

Бензин автомобильный

Стоимостные объемы, в % к январю 2008 г.

	Янв	Фев	Мар	Апр	Май	Июн	Июл	Авг	Сен	Окт	Ноя	Дек
2008	100	100,1	99,9	96,6	91,3	88,4	90,5	95,7	99,0	94,4	79,2	59,9
2009	45,8	41,2	43,5	48,3	51,8	52,9	51,9	51,9	55,2	60,3	64,2	65,9
2010	66,7	66,2	62,5	56,0	49,5	44,4	40,8	40,4	44,8	52,5	61,7	70,5
2011	77,8	82,4	85,7	90,8	99,0	107,5	110,9	105,2	91,8	77,0	67,5	64,5
2012	64,8	65,4	65,2	64,7	64,1	64,2	66,2	70,5	77,1	84,5	90,1	92,1
2013	89,7	84,3	78,9	76,4	78,0	83,1	91,1	100,2	106,9	108,6	105,1	98,4
2014	92,6	94,0	102,8	110,3	109,1	100,4	90,1	82,3	77,3	74,6	73,5	74,0
2015	76,1	78,6	76,9									

Физические объемы, в % к январю 2008 г.

	Янв	Фев	Мар	Апр	Май	Июн	Июл	Авг	Сен	Окт	Ноя	Дек
2008	100,0	97,5	96,3	92,6	86,0	80,2	79,4	85,0	93,9	100,3	100,5	99,3
2009	103,7	112,7	118,5	115,9	106,5	94,3	82,3	74,5	73,8	77,6	81,8	84,0
2010	85,3	84,3	78,7	69,7	60,9	53,7	47,9	45,1	47,1	52,7	60,2	68,7
2011	76,8	81,7	82,4	82,3	85,5	90,9	93,5	88,6	78,1	67,6	61,9	60,3
2012	59,5	57,8	56,1	55,9	57,6	60,9	65,5	70,4	75,8	81,5	86,1	87,2
2013	83,7	77,7	74,1	75,6	80,5	86,6	93,4	100,5	105,1	104,8	99,4	91,4
2014	86,1	89,5	100,5	108,5	105,6	95,0	84,1	77,3	74,3	74,3	77,2	83,1
2015	91,2	97,8	95,5									

Прочие нефтепродукты

Стоимостные объемы, в % к январю 2008 г.

	Янв	Фев	Мар	Апр	Май	Июн	Июл	Авг	Сен	Окт	Ноя	Дек
2008	100	103,4	107,2	110,4	113,4	119,2	129,5	138,9	137,9	120,3	91,8	65,8
2009	50,7	45,8	46,5	50,1	56,0	63,8	71,2	76,0	79,8	83,6	87,8	92,3
2010	96,1	98,5	99,1	98,4	96,8	94,5	91,5	89,7	90,9	95,1	101,0	107,4
2011	113,3	118,8	124,8	131,6	137,0	140,1	141,5	142,7	143,7	142,8	137,8	128,8
2012	120,9	119,7	125,7	134,7	140,3	140,2	138,2	139,7	144,9	150,8	155,7	161,4
2013	166,6	166,3	158,2	147,5	142,6	144,3	149,5	155,2	162,0	171,1	181,9	191,1
2014	196,0	198,5	201,8	205,4	209,2	215,2	221,4	221,9	215,5	204,2	189,4	170,1
2015	147,9	126,0	112,4									

Физические объемы, в % к январю 2008 г.

	Янв	Фев	Мар	Апр	Май	Июн	Июл	Авг	Сен	Окт	Ноя	Дек
2008	100,0	100,4	102,1	103,9	105,2	106,6	109,5	111,9	111,3	106,7	101,8	99,6
2009	99,8	102,7	109,0	117,8	126,3	131,0	128,8	118,5	107,2	101,2	102,6	107,7
2010	112,1	115,8	120,3	124,9	126,7	124,5	118,8	110,8	103,9	99,8	99,1	100,4
2011	103,4	108,7	116,6	124,6	128,5	127,6	124,3	120,7	118,6	117,9	116,2	112,6
2012	110,3	112,1	117,6	123,5	127,0	128,6	131,3	135,7	138,9	137,8	134,1	134,0
2013	138,8	141,6	137,3	130,0	126,8	128,8	134,3	141,7	150,0	157,8	163,4	166,8
2014	169,5	171,9	173,4	172,5	170,5	172,4	179,8	190,4	200,3	207,5	209,7	206,6
2015	200,4	193,4	184,3									

Каучук синтетический

Стоимостные объемы, в % к январю 2008 г.

	Янв	Фев	Мар	Апр	Май	Июн	Июл	Авг	Сен	Окт	Ноя	Дек
2008	100	107,1	114,6	122,3	130,5	138,2	141,4	135,0	117,6	92,3	66,0	45,5
2009	34,7	32,7	36,4	42,7	50,3	58,7	67,8	77,6	86,6	93,0	96,1	98,1
2010	101,5	107,2	112,4	113,9	111,9	110,0	111,2	115,6	120,7	125,0	128,5	132,0
2011	134,3	136,4	141,2	151,0	163,7	174,4	179,6	180,1	179,6	180,4	181,3	179,2
2012	173,1	164,9	156,8	149,9	143,8	138,8	135,3	133,4	132,2	130,9	130,6	132,6
2013	135,7	137,0	135,3	132,2	128,7	124,7	120,8	118,5	118,6	119,6	118,8	115,0
2014	109,1	103,3	99,1	96,5	95,4	95,9	96,8	96,4	93,4	88,6	83,3	78,3
2015	74,9	74,0	76,4									

Физические объемы, в % к январю 2008 г.

	Янв	Фев	Мар	Апр	Май	Июн	Июл	Авг	Сен	Окт	Ноя	Дек
2008	100,0	103,2	106,5	109,3	111,8	114,1	114,5	109,5	97,9	81,6	65,9	56,9
2009	57,1	63,5	71,6	79,5	88,4	98,7	108,7	115,7	118,7	118,2	116,3	114,7
2010	114,4	115,1	115,2	112,9	109,6	107,5	108,4	111,2	113,2	112,9	111,1	109,3
2011	107,7	107,0	109,1	114,4	120,9	125,6	126,2	124,3	123,2	125,2	129,5	132,3
2012	131,6	127,9	123,8	120,9	119,4	118,7	118,2	118,1	118,7	120,0	122,6	126,3
2013	129,9	131,3	130,7	129,7	129,2	128,7	128,7	130,1	133,0	135,0	133,8	129,0
2014	122,9	118,5	116,4	115,7	115,6	116,5	118,0	118,4	115,9	111,5	107,7	107,0
2015	111,7	123,1	140,1									

Лесоматериалы необработанные

Стоимостные объемы, в % к январю 2008 г.

	Янв	Фев	Мар	Апр	Май	Июн	Июл	Авг	Сен	Окт	Ноя	Дек
2008	100	98,1	93,7	87,6	82,0	79,0	78,5	80,0	81,6	80,1	73,0	61,7
2009	51,2	45,3	43,7	43,4	42,9	42,9	43,4	43,9	43,9	43,8	44,0	44,1
2010	43,6	43,1	43,5	44,8	45,9	46,4	46,2	45,8	45,2	44,4	43,9	44,4
2011	45,7	47,1	47,7	48,0	48,6	49,7	50,8	51,3	50,4	48,0	44,9	42,4
2012	40,8	39,7	38,0	36,3	35,2	34,8	34,5	34,1	34,2	35,4	36,8	37,4
2013	37,1	37,0	37,5	38,0	37,9	37,7	38,3	39,8	41,3	42,1	42,8	43,7
2014	44,7	45,0	44,6	44,0	43,4	42,6	41,4	40,4	40,1	40,3	40,3	39,3
2015	37,4	35,2	34,1									

Физические объемы, в % к январю 2008 г.

	Янв	Фев	Мар	Апр	Май	Июн	Июл	Авг	Сен	Окт	Ноя	Дек
2008	100,0	97,6	92,3	84,8	77,7	73,1	71,8	73,3	75,8	75,8	70,3	60,8
2009	52,0	47,7	47,4	47,9	47,7	47,7	47,8	47,5	46,7	46,2	46,5	46,9
2010	46,6	46,1	46,4	47,5	48,5	48,9	48,4	47,4	46,1	44,8	44,2	44,7
2011	45,9	46,8	46,9	46,5	46,3	46,7	47,5	48,1	47,7	46,0	43,6	41,7
2012	40,6	39,8	38,6	37,5	37,0	37,1	37,1	36,7	36,9	38,0	39,3	39,6
2013	39,2	39,0	39,5	40,0	39,9	39,6	40,1	41,5	43,1	44,5	45,4	46,1
2014	46,5	46,3	45,9	45,6	45,4	45,1	44,7	44,3	44,4	44,6	44,8	44,5
2015	43,7	42,9	43,0									

Лесоматериалы обработанные

Стоимостные объемы, в % к январю 2008 г.

	Янв	Фев	Мар	Апр	Май	Июн	Июл	Авг	Сен	Окт	Ноя	Дек
2008	100	98,5	95,3	91,8	88,8	86,6	85,4	85,7	86,8	86,6	83,6	79,4
2009	76,4	75,2	74,6	73,8	74,0	76,6	81,1	85,7	89,6	92,3	93,1	92,4
2010	91,4	91,7	93,2	94,9	96,0	96,5	96,4	96,1	96,2	97,0	98,5	100,2
2011	101,7	103,2	104,5	106,2	108,5	110,9	112,5	112,9	112,4	111,5	110,7	109,8
2012	108,7	107,8	107,6	108,0	107,5	105,8	104,0	103,6	104,0	104,4	104,6	105,2
2013	106,2	107,3	108,2	109,0	110,0	111,6	113,8	116,2	119,0	122,1	124,5	125,6
2014	125,4	124,1	122,2	120,1	118,6	118,5	118,9	118,4	116,0	112,3	108,6	105,9
2015	104,4	103,5	103,3									

Целлюлоза древесная

Стоимостные объемы, в % к январю 2008 г.

	Янв	Фев	Мар	Апр	Май	Июн	Июл	Авг	Сен	Окт	Ноя	Дек
2008	100	101,3	100,7	99,2	98,1	98,1	99,0	98,4	92,4	80,0	65,2	54,4
2009	49,3	46,5	43,8	41,6	41,4	43,1	47,5	54,6	62,9	69,0	70,3	69,2
2010	69,4	71,4	74,1	76,6	80,7	87,6	93,7	95,6	93,7	91,5	90,9	90,7
2011	91,4	94,7	101,0	106,9	109,7	109,1	106,7	103,8	101,0	98,7	97,9	98,1
2012	97,5	94,9	90,7	87,3	86,6	87,7	88,6	88,1	86,1	83,1	80,5	80,0
2013	81,1	82,0	82,3	82,5	81,6	78,5	73,7	69,8	70,0	74,8	81,7	86,7
2014	87,8	86,2	83,4	79,9	77,0	76,6	80,2	86,2	91,0	92,5	91,3	89,3
2015	87,2	85,7	86,4									

Физические объемы, в % к январю 2008 года

	Янв	Фев	Мар	Апр	Май	Июн	Июл	Авг	Сен	Окт	Ноя	Дек
2008	100,0	100,7	100,1	99,6	100,4	102,2	103,8	102,8	96,3	85,2	74,6	70,1
2009	71,1	72,8	73,4	73,6	74,4	75,1	76,3	78,9	82,6	84,7	82,9	79,7
2010	78,3	79,0	79,9	79,5	79,9	82,9	87,1	89,6	89,4	88,2	87,2	85,8
2011	84,6	85,8	89,8	94,0	95,9	95,1	93,2	91,8	91,5	92,7	95,8	99,6
2012	102,0	101,7	99,5	97,9	99,1	102,4	105,5	107,1	106,3	103,3	99,6	97,3
2013	96,6	96,0	95,2	94,7	93,6	90,3	84,8	79,5	77,1	78,8	82,9	86,9
2014	89,3	90,0	89,1	87,0	84,7	84,6	87,8	93,2	97,7	99,5	99,1	97,6
2015	95,6	94,1	95,3									

Руды и концентраты железные

Стоимостные объемы, в % к январю 2008 г.

	Янв	Фев	Мар	Апр	Май	Июн	Июл	Авг	Сен	Окт	Ноя	Дек
2008	100	99,6	103,5	110,6	120,0	131,7	143,4	149,9	147,8	135,7	113,8	87,7
2009	66,3	54,5	50,2	49,2	49,0	49,7	51,2	53,2	56,4	61,1	66,6	71,4
2010	75,7	79,2	82,7	86,9	92,3	98,6	105,1	115,5	130,0	142,5	147,6	146,9
2011	148,2	156,7	169,8	183,0	197,1	214,7	231,1	236,7	226,8	210,6	200,9	197,7
2012	191,4	178,2	165,5	160,7	161,8	159,8	151,7	142,3	135,8	131,5	127,2	127,0
2013	134,7	146,1	151,8	146,4	135,5	128,0	127,3	132,5	143,3	158,2	170,5	174,3
2014	166,8	150,8	136,9	132,8	132,9	128,9	120,3	109,4	96,9	84,3	75,0	68,9
2015	67,2	73,9	102,0	0,0								

Физические объемы, в % к январю 2008 года

	Янв	Фев	Мар	Апр	Май	Июн	Июл	Авг	Сен	Окт	Ноя	Дек
2008	100,0	95,9	96,1	97,1	97,5	98,7	100,5	99,8	95,0	86,2	74,9	64,0
2009	58,9	61,9	70,6	80,1	88,5	95,3	98,7	97,0	92,3	88,4	88,2	90,0
2010	92,0	92,1	90,0	86,0	81,9	79,2	79,3	84,5	93,3	100,1	101,0	97,7
2011	95,5	97,9	103,8	110,3	116,9	124,6	130,5	130,0	121,9	112,2	107,9	108,6
2012	109,1	106,9	105,0	106,5	110,0	110,6	107,0	102,5	100,0	99,5	99,9	102,6
2013	107,8	112,2	111,1	104,2	97,4	95,2	96,7	99,8	104,6	110,7	115,1	115,0
2014	109,8	101,7	96,4	97,0	99,2	98,9	97,0	94,2	89,8	84,0	79,8	78,0
2015	80,2	91,4	124,5									

Медь рафинированная

Стоимостные объемы, в % к январю 2008 г.

	Янв	Фев	Мар	Апр	Май	Июн	Июл	Авг	Сен	Окт	Ноя	Дек
2008	100	95,9	90,6	84,7	79,8	78,1	79,3	78,4	71,2	59,2	51,7	57,0
2009	71,8	83,1	88,1	100,0	129,5	165,0	190,3	198,2	195,5	191,2	190,9	195,8
2010	202,6	206,6	210,6	215,9	221,8	219,8	207,5	189,8	179,3	181,4	184,3	171,8
2011	145,7	120,3	106,0	94,4	75,5	53,7	45,5	62,7	94,5	122,6	138,2	143,8
2012	140,9	133,9	130,8	143,5	169,0	183,4	159,3	104,5	57,0	45,4	61,2	81,1
2013	93,0	104,3	115,8	119,0	108,5	96,1	96,7	107,0	110,5	99,6	85,0	78,7
2014	80,2	81,5	78,5	75,9	81,9	99,5	125,4	150,5	162,8	157,6	143,5	136,9
2015	148,5	168,1	147,8									

Физические объемы, в % к январю 2008 года

	Янв	Фев	Мар	Апр	Май	Июн	Июл	Авг	Сен	Окт	Ноя	Дек
2008	100,0	92,7	85,4	79,8	76,0	73,7	74,7	78,6	83,7	91,3	106,2	133,5
2009	165,8	185,1	186,1	188,1	211,0	244,4	267,2	267,0	248,3	224,2	205,9	199,9
2010	203,9	209,3	214,1	219,1	226,3	228,8	220,5	200,5	178,8	163,8	151,7	132,7
2011	109,1	89,5	79,7	71,4	57,3	41,2	36,1	50,5	76,6	101,6	119,5	130,6
2012	132,8	127,1	121,2	128,0	148,4	162,4	144,7	99,4	58,3	46,4	57,8	73,2
2013	83,2	93,5	103,9	106,7	97,9	88,6	92,5	105,5	111,4	102,3	88,3	80,9
2014	80,8	81,6	80,2	79,6	85,8	100,9	123,6	148,1	164,8	167,9	162,5	162,6
2015	178,7	200,8	179,5									

Никель необработанный

Стоимостные объемы, в % к январю 2008 г.

	Янв	Фев	Мар	Апр	Май	Июн	Июл	Авг	Сен	Окт	Ноя	Дек
2008	100	95,0	87,7	80,9	77,3	77,2	76,6	70,9	59,2	45,0	34,0	29,2
2009	28,2	27,4	27,2	31,6	42,3	55,4	65,1	68,7	67,3	63,3	58,0	53,3
2010	51,7	54,2	61,0	69,2	77,2	84,1	88,6	88,5	84,7	79,7	75,0	71,3
2011	70,3	71,8	71,8	63,9	48,6	34,8	33,2	45,7	63,2	76,5	85,6	92,4
2012	91,9	80,5	64,8	54,9	53,3	52,7	45,4	33,9	27,2	28,8	33,5	36,9
2013	40,7	46,7	52,5	55,2	54,8	53,7	54,1	54,8	53,7	50,6	47,2	43,1
2014	38,2	34,8	35,5	41,6	51,6	62,0	70,0	72,5	68,3	59,3	50,8	45,6
2015	43,6	42,8	39,7									

Физические объемы, в % к январю 2008 года

	Янв	Фев	Мар	Апр	Май	Июн	Июл	Авг	Сен	Окт	Ноя	Дек
2008	100,0	96,7	92,1	89,4	89,1	90,4	92,2	94,1	94,6	91,3	83,8	77,1
2009	74,5	75,3	78,3	83,7	91,7	99,1	101,8	99,7	95,4	90,7	84,6	77,8
2010	72,6	71,0	74,7	82,3	92,3	102,2	108,1	106,4	98,8	89,3	80,3	73,0
2011	70,1	72,0	74,2	68,1	52,7	37,7	35,6	50,0	71,5	91,0	108,3	123,8
2012	128,7	117,5	99,7	89,1	88,3	87,1	74,5	55,4	43,4	44,3	50,3	55,3
2013	61,7	71,7	81,2	86,6	88,4	90,8	96,1	100,8	100,1	94,2	86,9	79,3
2014	71,5	66,7	67,2	73,5	83,3	93,2	101,7	105,4	101,8	91,9	81,9	76,1
2015	75,0	76,1	74,0									

Прочий экспорт

Стоимостные объемы, в % к январю 2008 г.

	Янв	Фев	Мар	Апр	Май	Июн	Июл	Авг	Сен	Окт	Ноя	Дек
2008	100	99,8	98,3	97,8	99,8	104,4	109,6	111,4	106,2	94,1	81,3	74,3
2009	73,2	73,4	72,2	71,5	72,6	74,2	74,7	75,5	78,6	83,4	88,3	92,1
2010	94,5	96,6	98,6	100,3	101,3	101,8	101,7	101,3	101,8	103,5	106,0	109,0
2011	113,0	117,8	122,0	124,4	125,5	127,5	131,2	133,7	132,8	130,5	130,3	132,1
2012	133,4	133,3	133,5	134,8	135,6	134,4	133,3	136,3	142,9	147,5	146,0	141,1
2013	138,0	137,7	138,0	138,2	138,3	138,5	138,8	139,4	140,4	140,9	141,1	141,9
2014	143,5	144,8	144,6	143,5	142,9	143,8	143,9	141,5	137,1	133,7	132,6	132,0
2015	129,2	124,4	121,2									

Приложение 6 – Помесячные изменения импорта товаров (сезонно скорректированные данные) с января 2008 года по март 2015 года (в % к январю 2008 года) (таблицы и графики)

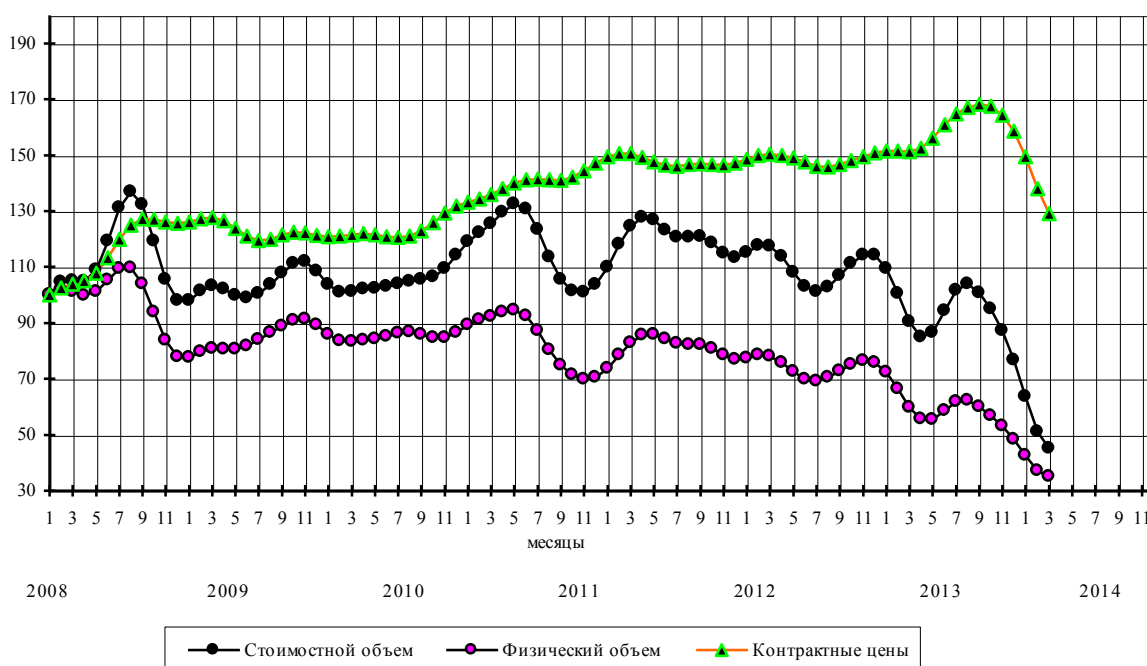
Мясо свежее и мороженое (без мяса птицы)

Стоимостные объемы, в % к январю 2008 г.

	Янв	Фев	Мар	Апр	Май	Июн	Июл	Авг	Сен	Окт	Ноя	Дек
2008	100	104,5	105,0	104,8	109,0	119,2	131,1	136,9	132,2	119,3	105,6	97,9
2009	97,9	101,3	103,3	102,0	99,7	98,9	100,4	103,7	107,9	111,3	111,8	108,4
2010	103,7	101,0	101,1	102,0	102,4	103,0	103,8	104,9	105,5	106,4	109,3	114,2
2011	119,0	122,3	125,5	129,6	132,5	130,7	123,3	113,4	105,4	101,4	100,9	103,7
2012	109,9	118,0	124,6	127,7	126,8	123,2	120,7	120,5	120,8	118,6	114,8	113,2
2013	115,1	117,6	117,4	113,7	108,0	102,9	101,1	102,8	106,8	111,2	114,3	114,3
2014	109,5	100,4	90,5	84,8	86,5	94,2	101,6	103,9	100,8	94,9	87,1	76,6
2015	63,6	51,1	45,2									

Физические объемы, в % к январю 2008 года

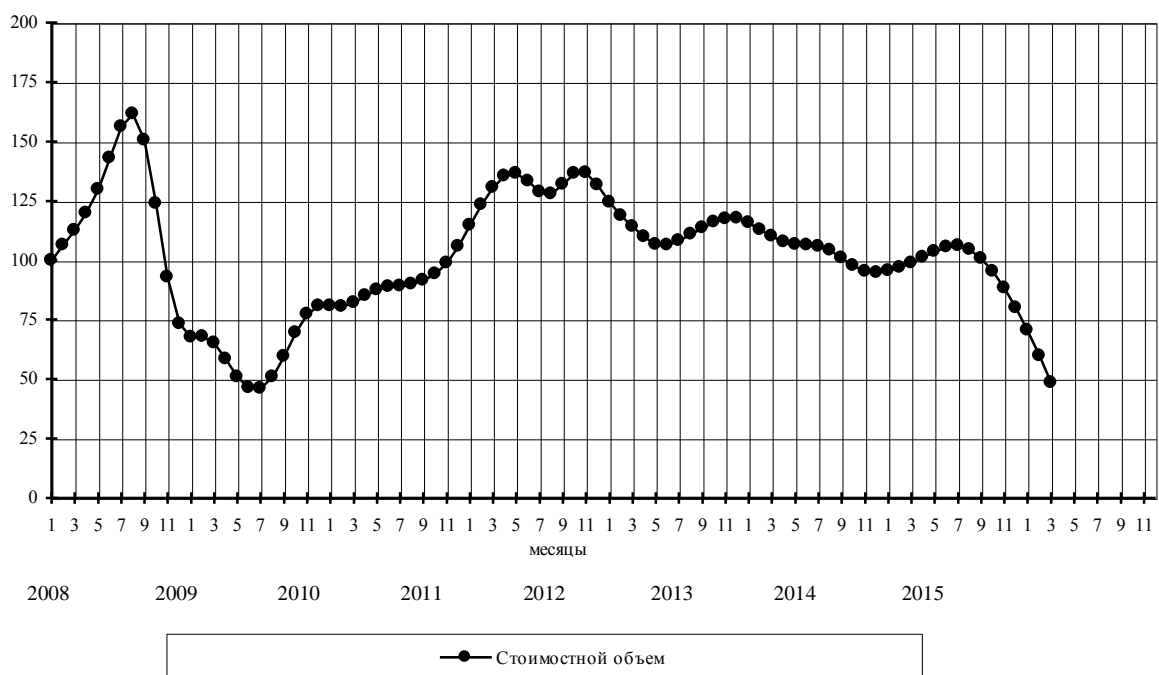
	Янв	Фев	Мар	Апр	Май	Июн	Июл	Авг	Сен	Окт	Ноя	Дек
2008	100,0	101,9	101,1	99,8	101,2	105,2	109,3	109,6	104,0	93,9	83,8	77,9
2009	77,5	79,6	80,9	80,6	80,5	81,8	84,0	86,4	88,8	90,9	91,4	89,3
2010	85,8	83,5	83,2	83,7	84,3	85,2	86,2	86,7	85,9	84,6	84,6	86,6
2011	89,3	91,0	92,3	93,8	94,6	92,5	87,2	80,4	74,8	71,3	69,9	70,5
2012	73,6	78,4	82,8	85,5	85,8	84,2	82,6	82,2	82,2	80,9	78,4	77,0
2013	77,4	78,5	78,1	75,8	72,5	69,8	69,2	70,5	72,9	75,1	76,5	75,8
2014	72,3	66,3	59,8	55,6	55,4	58,6	61,7	62,2	60,0	56,7	53,0	48,3
2015	42,6	37,1	35,0									



Черные металлы

Стоимостные объемы, в % к январю 2008 г.

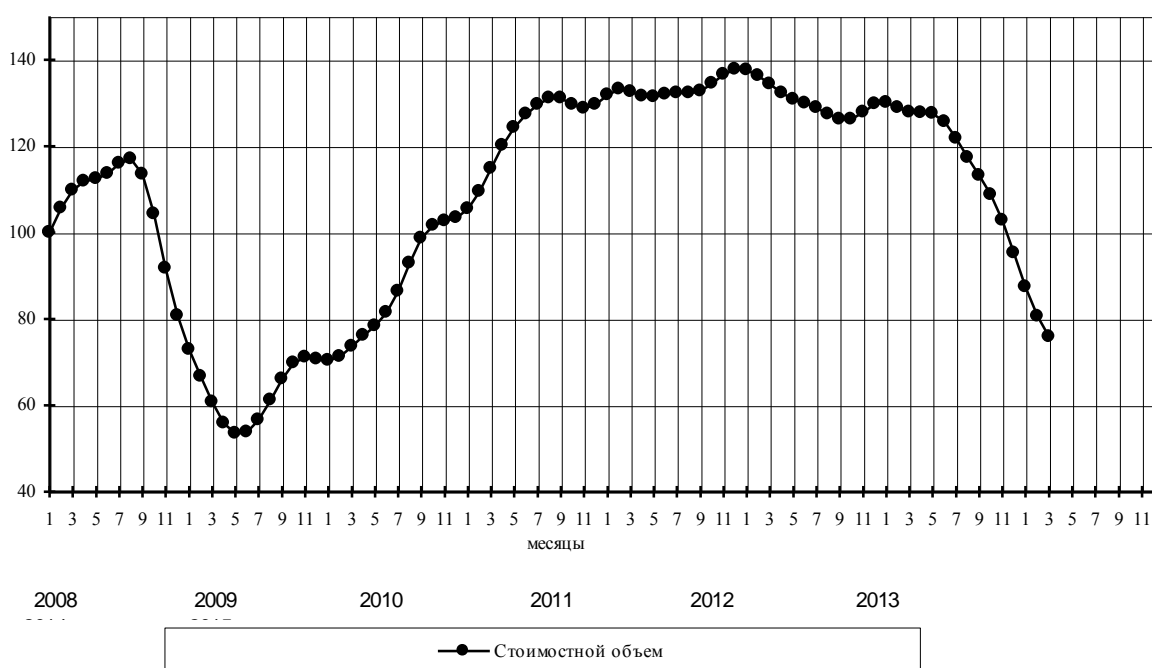
	Янв	Фев	Мар	Апр	Май	Июн	Июл	Авг	Сен	Окт	Ноя	Дек
2008	100	106,2	112,6	119,9	129,7	142,8	156,1	161,4	150,5	123,7	93,0	73,2
2009	67,6	67,8	65,2	58,4	50,8	46,2	46,1	50,9	59,5	69,5	77,3	80,7
2010	80,8	80,6	82,2	85,1	87,6	88,7	89,0	89,8	91,5	94,2	98,7	105,8
2011	114,7	123,3	130,5	135,5	136,6	133,2	128,8	127,9	131,8	136,4	136,7	131,5
2012	124,4	118,7	114,2	109,8	106,7	106,2	108,1	110,9	113,6	115,9	117,4	117,5
2013	115,7	112,9	110,0	107,7	106,5	106,3	105,8	104,1	101,0	97,7	95,3	94,7
2014	95,6	96,8	98,7	101,1	103,7	105,6	106,0	104,4	100,6	95,2	88,3	80,0
2015	70,4	59,7	48,4									



Машины, оборудование и транспортные средства (без легковых автомобилей)

Стоимостные объемы, в % к январю 2008 г.

	Янв	Фев	Мар	Апр	Май	Июн	Июл	Авг	Сен	Окт	Ноя	Дек
2008	100	105,6	109,8	111,8	112,4	113,6	115,9	117,0	113,5	104,2	91,7	80,7
2009	72,9	66,7	60,8	55,9	53,4	53,8	56,6	61,1	66,0	69,7	71,1	70,7
2010	70,3	71,2	73,6	76,1	78,4	81,4	86,4	92,9	98,6	101,6	102,6	103,4
2011	105,4	109,4	114,7	120,1	124,3	127,3	129,6	131,1	131,0	129,5	128,7	129,6
2012	131,8	133,1	132,5	131,5	131,3	132,0	132,3	132,2	132,7	134,4	136,5	137,7
2013	137,6	136,2	134,3	132,2	130,7	129,8	128,8	127,3	126,1	126,2	127,8	129,7
2014	130,0	128,8	127,8	127,7	127,5	125,6	121,7	117,3	113,2	108,7	102,7	95,2
2015	87,4	80,6	75,9									



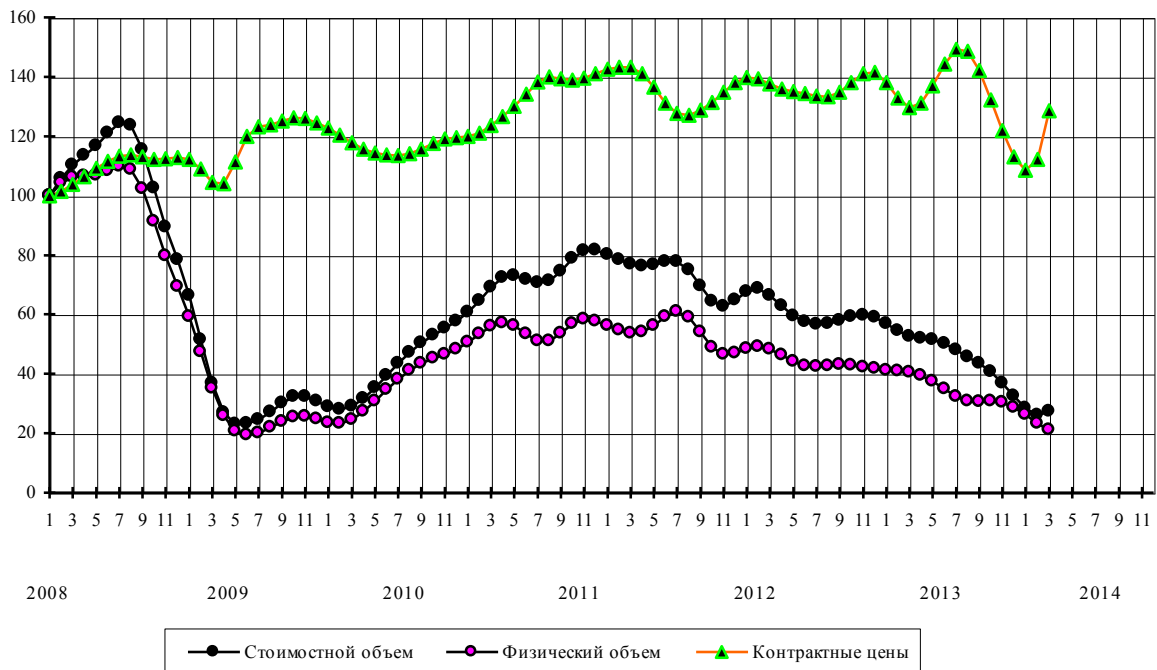
АВТОМОБИЛИ ЛЕГКОВЫЕ

Стоимостные объемы, в % к январю 2008 г.

	Янв	Фев	Мар	Апр	Май	Июн	Июл	Авг	Сен	Окт	Ноя	Дек
2008	100,0	105,8	110,2	113,4	116,7	121,0	124,4	123,6	115,5	102,4	89,4	78,4
2009	66,4	51,5	36,8	26,9	23,0	23,2	24,6	27,2	30,1	32,2	32,3	30,8
2010	28,9	28,1	29,0	31,6	35,3	39,4	43,4	47,1	50,3	53,0	55,4	57,8
2011	60,8	64,7	69,1	72,3	73,1	71,8	70,6	71,3	74,6	78,8	81,4	81,6
2012	80,1	78,3	76,8	76,3	76,7	77,7	77,7	74,9	69,5	64,3	62,7	64,8
2013	67,7	68,6	66,4	62,9	59,5	57,4	56,6	56,9	58,0	59,2	59,7	58,9
2014	56,9	54,4	52,5	51,8	51,4	50,2	48,0	45,6	43,4	40,6	36,9	32,5
2015	28,4	26,1	27,3									

Физические объемы, в % к январю 2008 года

	Янв	Фев	Мар	Апр	Май	Июн	Июл	Авг	Сен	Окт	Ноя	Дек
2008	100,0	104,2	106,2	106,6	106,9	108,4	109,9	108,8	102,2	91,2	79,6	69,4
2009	59,2	47,3	35,2	25,9	20,7	19,3	20,0	21,9	24,0	25,5	25,7	24,7
2010	23,5	23,3	24,6	27,3	30,8	34,6	38,2	41,2	43,5	45,2	46,6	48,3
2011	50,7	53,4	56,0	57,1	56,2	53,5	51,0	51,0	53,6	56,8	58,3	57,8
2012	56,2	54,7	53,7	54,1	56,2	59,2	60,9	59,0	54,0	48,9	46,6	47,0
2013	48,4	49,2	48,3	46,3	44,1	42,7	42,4	42,7	43,0	42,9	42,3	41,7
2014	41,2	40,9	40,5	39,5	37,5	34,8	32,2	30,7	30,5	30,7	30,3	28,7
2015	26,2	23,2	21,2									



Трубы стальные

Стоимостные объемы, в % к январю 2008 г.

	Янв	Фев	Мар	Апр	Май	Июн	Июл	Авг	Сен	Окт	Ноя	Дек
2008	100	99,2	94,1	88,2	84,6	85,3	90,2	96,5	97,7	91,0	79,4	69,9
2009	64,5	58,5	49,5	40,4	35,8	36,6	39,0	40,7	41,6	43,7	46,8	50,0
2010	53,0	56,3	60,9	67,2	75,3	86,3	101,9	120,5	137,0	146,3	150,7	153,5
2011	153,9	151,7	153,1	163,6	175,3	172,0	147,8	113,6	88,4	79,4	80,5	81,0
2012	77,6	73,0	68,4	63,0	57,2	54,4	58,2	67,2	75,1	77,6	76,0	75,7
2013	80,0	86,6	89,9	86,8	78,8	70,7	65,6	64,2	65,3	66,9	66,6	63,8
2014	59,9	56,6	54,6	54,4	56,3	59,7	61,8	60,0	54,7	49,1	45,3	43,0
2015	40,3	35,8	30,8									0,0

Физические объемы, в % к январю 2008 года

	Янв	Фев	Мар	Апр	Май	Июн	Июл	Авг	Сен	Окт	Ноя	Дек
2008	100,0	99,7	93,8	85,1	76,8	71,9	71,1	73,3	73,6	68,1	58,4	51,1
2009	49,8	50,4	47,5	41,6	37,4	38,4	42,2	45,2	46,6	49,2	53,5	58,1
2010	61,2	63,5	66,8	72,6	81,6	95,6	115,8	139,1	157,4	164,8	165,5	165,0
2011	162,6	157,1	156,2	166,7	180,5	178,0	150,8	111,7	83,1	73,5	75,1	75,4
2012	70,8	64,9	60,0	54,9	49,6	46,9	50,7	59,8	68,0	69,9	66,6	64,1
2013	67,3	74,7	79,8	77,6	68,9	59,1	52,4	50,5	52,3	55,0	56,3	55,5
2014	53,3	50,6	48,0	47,2	49,4	54,1	57,8	56,5	50,3	43,0	38,0	35,3
2015	32,7	28,2	21,8									

Мясо птицы свежее и мороженое

Стоимостные объемы, в % к январю 2008 г.

	Янв	Фев	Мар	Апр	Май	Июн	Июл	Авг	Сен	Окт	Ноя	Дек
2008	100	106,4	109,7	115,0	122,6	128,2	129,0	124,8	115,0	101,6	90,6	89,0
2009	96,8	105,4	107,1	101,6	95,3	94,3	98,7	103,6	104,3	101,6	96,3	87,0
2010	74,0	60,7	51,9	48,6	49,9	54,0	59,2	68,1	84,1	106,8	124,7	123,4
2011	102,3	77,8	65,5	66,1	70,4	71,1	67,8	64,7	63,0	61,3	59,4	59,6
2012	64,4	73,4	81,8	85,1	82,2	77,2	75,5	76,6	75,1	67,2	58,6	58,5
2013	68,4	79,4	82,9	78,8	73,5	71,9	74,0	74,6	70,8	64,1	58,9	59,6
2014	64,7	69,6	71,6	72,4	74,2	75,5	73,3	68,2	64,1	63,1	62,5	58,9
2015	51,0	40,2	30,1									

Физические объемы, в % к январю 2008 года

	Янв	Фев	Мар	Апр	Май	Июн	Июл	Авг	Сен	Окт	Ноя	Дек
2008	100,0	108,0	110,5	110,4	109,4	106,4	100,8	92,8	81,1	67,9	58,6	59,8
2009	70,7	82,6	87,7	85,1	80,6	79,8	83,0	85,6	83,2	76,9	69,1	60,3
2010	50,6	41,2	34,7	31,9	32,7	35,5	39,2	45,1	55,9	71,4	83,7	82,9
2011	68,6	51,4	42,3	42,0	44,8	45,8	43,9	41,3	38,4	35,0	32,1	31,8
2012	35,4	41,7	47,3	49,5	47,9	45,2	44,3	44,8	43,5	38,4	33,0	32,5
2013	37,6	43,4	45,1	42,9	40,4	40,4	42,7	43,9	42,0	38,0	34,4	33,9
2014	35,8	37,7	38,5	39,1	40,0	39,8	36,7	32,0	29,0	29,2	30,5	30,3
2015	27,3	22,4	18,5									

Рыба свежая и мороженая

Стоимостные объемы, в % к январю 2008 г.

	Янв	Фев	Мар	Апр	Май	Июн	Июл	Авг	Сен	Окт	Ноя	Дек
2008	100	96,6	95,5	97,3	101,1	106,7	112,8	117,5	118,7	115,2	107,3	96,5
2009	85,6	78,4	77,1	81,6	89,6	98,5	104,9	106,4	103,2	97,9	94,5	95,2
2010	98,9	103,2	105,9	107,3	107,7	107,4	106,7	106,4	107,2	109,1	110,9	111,8
2011	111,7	111,9	114,9	120,2	125,2	127,6	127,8	126,3	122,6	117,2	113,1	113,6
2012	119,3	126,6	129,7	126,1	120,1	117,3	118,8	121,4	122,2	122,8	127,3	134,8
2013	139,9	139,9	137,2	136,6	139,0	142,3	144,6	146,3	149,8	155,8	161,1	161,4
2014	155,6	146,1	137,7	134,2	134,3	133,7	129,9	124,4	119,4	112,7	101,1	84,5
2015	67,6	56,0	55,7									

Физические объемы, в % к январю 2008 года

	Янв	Фев	Мар	Апр	Май	Июн	Июл	Авг	Сен	Окт	Ноя	Дек
2008	100,0	92,7	88,7	88,8	91,1	94,0	96,3	98,0	98,0	95,7	91,9	88,0
2009	85,9	86,7	88,4	88,9	88,1	86,9	85,3	82,8	80,6	80,0	82,4	86,8
2010	91,2	93,8	93,8	91,9	88,7	84,8	81,3	78,8	77,3	76,3	74,4	71,5
2011	68,4	66,9	69,1	73,9	77,8	79,0	78,3	77,6	76,8	75,1	73,5	74,5
2012	79,4	85,3	87,0	82,6	76,3	73,7	75,1	76,9	76,2	74,3	75,0	78,1
2013	79,8	77,8	74,2	73,1	74,8	77,1	79,2	81,8	85,6	89,8	91,6	89,6
2014	84,5	78,9	75,2	74,8	76,5	77,3	75,1	70,2	64,8	59,6	54,1	47,4
2015	41,2	37,7	40,4									

Цитрусовые плоды

Стоимостные объемы, в % к январю 2008 г.

	Янв	Фев	Мар	Апр	Май	Июн	Июл	Авг	Сен	Окт	Ноя	Дек
2008	100	96,6	95,5	97,5	97,9	94,5	91,1	92,8	101,4	112,2	120,1	123,4
2009	122,8	118,4	109,9	100,1	94,8	96,3	100,5	102,6	103,4	106,4	113,5	121,8
2010	126,7	126,6	123,4	120,1	119,7	125,1	136,6	149,3	157,6	159,0	155,7	152,2
2011	152,6	158,6	169,8	182,0	188,0	183,4	171,1	158,9	153,1	154,5	158,6	160,6
2012	160,2	158,7	157,0	156,5	159,8	165,5	167,7	165,8	163,1	164,1	170,1	179,6
2013	187,9	189,8	183,8	175,2	170,2	170,6	174,2	179,1	184,1	186,6	183,2	174,5
2014	165,6	160,8	161,5	165,1	167,1	166,0	165,2	166,3	166,2	160,5	149,9	137,0
2015	125,1	117,9	120,4									

Физические объемы, в % к январю 2008 года

	Янв	Фев	Мар	Апр	Май	Июн	Июл	Авг	Сен	Окт	Ноя	Дек
2008	100,0	96,9	95,3	96,3	96,0	92,3	88,0	87,7	93,8	102,4	108,3	109,3
2009	106,7	101,8	95,1	88,4	85,8	88,6	92,9	94,9	95,5	97,4	101,7	106,1
2010	108,1	107,5	105,4	103,1	102,7	106,5	115,3	125,0	130,5	128,9	122,3	115,7
2011	113,4	117,1	125,9	135,8	140,5	136,9	128,1	120,0	116,6	118,0	121,4	124,2
2012	126,1	126,8	125,2	122,3	121,4	123,1	123,6	121,3	117,6	116,0	119,1	126,3
2013	133,5	135,8	132,0	125,9	122,4	123,0	126,1	129,8	133,4	135,3	134,0	129,6
2014	124,7	121,7	121,9	123,9	125,3	125,0	125,1	127,0	129,7	131,3	130,4	126,5
2015	119,7	112,9	112,9									

Алкогольные и безалкогольные напитки

Стоимостные объемы, в % к январю 2008 г.

	Янв	Фев	Мар	Апр	Май	Июн	Июл	Авг	Сен	Окт	Ноя	Дек
2008	100	103,6	109,1	116,1	123,3	129,0	131,7	129,1	118,9	101,9	84,2	73,0
2009	69,5	68,8	68,7	70,1	73,9	78,1	80,7	81,7	81,9	80,7	77,7	75,1
2010	76,1	81,8	88,7	93,0	95,1	97,0	99,2	100,3	99,8	99,4	100,9	104,6
2011	109,4	113,7	115,9	114,5	109,1	103,2	102,3	108,2	117,5	125,2	128,5	127,8
2012	125,2	123,1	124,0	128,7	134,3	136,1	132,6	127,6	125,6	128,0	132,5	136,3
2013	137,3	135,9	134,4	134,7	137,7	142,2	145,9	146,6	145,7	146,2	148,4	150,2
2014	149,1	144,9	139,5	135,6	134,6	136,3	138,7	139,3	135,2	124,9	111,0	96,6
2015	84,0	73,6	64,6									

Лекарственные средства

Стоимостные объемы, в % к январю 2008 г.

	Янв	Фев	Мар	Апр	Май	Июн	Июл	Авг	Сен	Окт	Ноя	Дек
2008	100	102,7	104,6	105,7	107,0	108,8	110,3	110,8	110,1	108,5	106,1	104,2
2009	101,9	98,3	96,5	97,5	98,7	95,4	88,5	86,1	94,1	108,3	119,6	123,7
2010	122,5	120,0	118,4	120,7	130,3	147,9	163,7	163,2	144,7	123,3	115,7	123,2
2011	137,6	152,3	162,2	165,9	162,0	152,5	144,6	145,4	154,3	163,0	164,7	159,8
2012	153,2	148,9	147,0	145,6	144,3	144,2	146,4	150,9	156,6	162,8	169,0	175,2
2013	179,2	178,0	173,6	170,1	168,9	166,6	161,3	156,0	155,4	159,6	163,5	163,2
2014	158,4	152,4	149,7	149,9	150,7	150,0	149,2	149,3	147,7	140,5	127,9	113,8
2015	103,1	99,0	103,0									

Одежда

Стоимостные объемы, в % к январю 2008 г.

	Янв	Фев	Мар	Апр	Май	Июн	Июл	Авг	Сен	Окт	Ноя	Дек
2008	100	104,1	108,2	111,6	114,4	117,3	120,7	124,6	127,3	127,3	125,2	122,6
2009	118,9	112,6	105,2	98,8	94,4	91,8	90,6	91,7	95,9	102,1	107,4	110,0
2010	111,9	117,4	128,2	141,1	151,5	158,2	163,5	169,5	174,4	175,4	172,4	169,2
2011	170,1	175,8	181,9	184,5	184,4	184,9	187,7	190,8	192,5	194,0	199,2	208,2
2012	216,2	218,0	214,0	209,9	208,9	209,2	207,6	204,6	204,4	208,8	215,6	219,7
2013	218,8	214,3	210,3	209,2	209,9	210,2	209,1	207,4	207,0	209,3	213,4	217,2
2014	217,3	212,4	206,5	204,7	208,5	213,5	213,3	205,7	193,3	180,3	168,7	158,2
2015	148,5	141,5	142,9									

Мебель

Стоимостные объемы, в % к январю 2008 г.

	Янв	Фев	Мар	Апр	Май	Июн	Июл	Авг	Сен	Окт	Ноя	Дек
2008	100	103,1	105,5	106,9	107,7	109,2	111,0	113,0	114,7	115,4	113,2	106,6
2009	96,4	85,6	77,1	71,7	68,7	68,3	69,4	71,8	74,4	77,0	79,7	82,4
2010	84,9	87,3	90,0	93,5	97,5	101,9	106,2	109,8	112,7	114,8	116,0	116,9
2011	119,5	124,9	131,5	136,2	137,7	137,2	136,5	137,0	138,4	140,6	143,6	145,7
2012	145,6	143,6	141,6	142,1	145,0	148,5	150,8	151,9	152,7	153,7	154,5	155,0
2013	154,9	154,3	153,6	153,0	152,6	152,9	154,5	157,7	162,0	165,4	165,9	164,2
2014	162,5	162,0	162,0	161,2	158,9	155,3	150,5	144,2	136,4	127,7	119,8	113,3
2015	107,8	101,4	92,4									

Прочий импорт

Стоимостные объемы, в % к январю 2008 г.

	Янв	Фев	Мар	Апр	Май	Июн	Июл	Авг	Сен	Окт	Ноя	Дек
2008	100	102,4	105,6	109,3	113,4	117,5	120,6	121,1	117,8	110,5	100,8	90,8
2009	81,9	74,9	71,1	70,7	72,7	75,5	78,2	81,7	86,3	91,0	94,2	95,8
2010	97,0	98,8	101,6	104,2	106,0	107,5	109,6	113,0	116,6	119,2	120,9	122,8
2011	126,5	132,3	138,3	142,3	143,4	142,1	140,0	137,8	136,0	135,0	135,5	136,7
2012	137,1	135,8	133,7	132,6	133,3	135,1	137,6	140,7	144,2	147,0	147,6	146,8
2013	145,7	144,5	142,7	140,7	139,2	138,7	139,0	139,5	139,8	140,5	141,6	142,6
2014	142,5	140,8	138,6	137,1	136,8	137,3	136,9	134,8	130,8	125,3	118,7	111,4
2015	103,5	95,8	90,1									

Методические пояснения

В целях ежемесячного мониторинга динамики сезонно скорректированных индикаторов внешнеэкономических связей показатели оперативной отчетности об экспорте и импорте товаров сгруппированы в разрезе наиболее существенных товарных групп. При этом не охваченные группировками товарные группы отнесены соответственно к позициям “Прочий экспорт” и “Прочий импорт”.

Динамика **экспорта товаров** описывается в разрезе следующих 19 товарных групп (те из них, для которых приводятся данные, как в стоимостном, так и в натуральном измерении, помечены знаком (*)):

- каменный уголь (*),
- сырая нефть (*),
- нефтепродукты (*),
 - бензин автомобильный (*),
 - дизельное топливо (*),
 - жидкие топлива (*),
 - прочие нефтепродукты (*),
- природный газ (*),
- минеральные удобрения (*),
- каучук синтетический (*),
- необработанные лесоматериалы (*),
- обработанные лесоматериалы,
- целлюлоза древесная (*),
- руды и концентраты железные (*),
- черные металлы,
- медь рафинированная (*),
- никель необработанный (*),
- алюминий необработанный (*),
- машины, оборудование и транспортные средства,
- прочий экспорт.

Динамика **импорта товаров** рассматривается в разрезе следующих 13 товарных групп (те из них, для которых приводятся данные как в стоимостном, так и в натуральном измерении, помечены знаком (*)):

машины, оборудование и транспортные средства (без легковых автомобилей),
легковые автомобили (*),
черные металлы,
трубы стальные (*),
мясо свежее и мороженое (без мяса птицы) (*),
мясо птицы свежее и мороженое (*),
рыба свежая и мороженая (*),
цитрусовые плоды (*),
алкогольные и безалкогольные напитки,
лекарственные средства,
одежда,
мебель,
прочий импорт.

Если данные оперативной отчетности позволяют охарактеризовать динамику сезонно скорректированных показателей как в стоимостном (в долларах США), так и в натуральном измерении, то для соответствующих товарных групп приводятся оба показателя, а также оценивается динамика контрактных цен. В противном случае динамику экспорта и импорта соответствующих товарных групп представляют только показатели в стоимостном измерении.

Сезонно скорректированные индексы изменения экспорта и импорта товаров относительно предыдущего месяца дают наиболее наглядную оперативную информацию о текущих тенденциях их динамики (начало, продолжение, завершение фаз подъема, стабилизации или спада) и в этом качестве обладают серьезными преимуществами перед традиционными статистическими индексами (за период с начала текущего года по сравнению с соответствующим периодом предыдущего года, за текущий месяц по сравнению с соответствующим месяцем предыдущего года, за текущий месяц по сравнению с предыдущим месяцем без сезонной корректировки).

Динамика сезонно скорректированных индексов относительно базисного периода соответствует тренду, определяющему основную тенденцию изменения уровней временного ряда. Как известно, при оценке тренда одной из проблем является снижение точности выявления тенденций его динамики в последние месяцы временного ряда. Поэтому при получении очередных отчетных данных **уточняются оценки предыдущих месяцев, особенно заметно – за 1-2 месяца, предшествующих отчетному.**

Используемая процедура сезонной корректировки базируется на следующих основных принципах.

Временные ряды экономических показателей рассматриваются как совокупность четырех составляющих динамики: *трендовой, календарной, сезонной и нерегулярной*. Трендовая составляющая динамики, определяющая тенденцию изменения уровней временного ряда, обычно рассматривается как информативная. Для ее идентификации необходимо элиминировать календарную, сезонную и нерегулярную составляющие.

Календарная составляющая удаляется с помощью перевода помесечных показателей в среднесуточные величины.

Сезонные колебания не являются строго периодическими, со временем они могут эволюционировать. Высокая интенсивность изменений в российской экономике может приводить к интенсивной эволюции как амплитуды, так и структуры сезонных волн, поэтому используемые для проведения *сезонной корректировки* методы должны допускать возможность такой эволюции.

Проведение сезонной корректировки базируется на использовании двух видов связности между членами временного ряда – между соседними членами и между членами, соответствующими одинаковым месяцам соседних лет. Последний вид связности присущ сезонной составляющей, тогда как трендовая и нерегулярная им не обладают.

Используемый метод сезонной корректировки основан на последовательном применении процедуры сглаживания к корректируемому временному ряду. Применяется метод сглаживания биномиально взвешенным скользящим полиномом, который состоит в том, что в окрестности каждого месяца уровни временного ряда аппроксимируются полиномом невысокой степени (не выше второй), коэффициенты которого получаются взвешенным методом наименьших квадратов, причем веса, с которыми в минимизируемом функционале учитываются квадраты невязок, пропорциональны членам биномиального ряда и убывают по мере удаления от месяца, для которого производится сглаживание.

Метод сезонной корректировки состоит в последовательном выполнении следующих шагов. Сначала грубым сглаживанием исходного временного ряда получается первая оценка тренда, которая удаляется из уровней исходного ряда. Затем каждая из 12 месячных подсерий (т.е. временных рядов, полученных из уровней январей всех лет, февралей и т.д.) полученного ряда сглаживается. Совокупность полученных сглаженных подсерий дает первую оценку сезонной составляющей динамики исходного ряда. Эта оценка затем уточняется с целью удаления из нее долгосрочной тенденции, для чего она грубо сглаживается и сглаженное значение вычитается из оценки сезонной составляющей динамики. Для получения следующей оценки тренда из исходного ряда удаляется полученная оценка сезонной составляющей динамики и результат слегка сглаживается. После этого вся процедура получения сезонной составляющей повторяется один раз.

Анализ рядов динамики за предкризисный, кризисный и послекризисный период выявил искажения их сезонной составляющей на фазах резкого спада объемов экспорта и импорта в конце 2008г. и последовавшего за ним интенсивного восстановительного подъема. Исключение искаженной сезонной составляющей из исходного временного ряда приводит к переносу искажений в сезонно скорректированный ряд, причем наиболее ярко такие искажения проявляются для отрезков динамического ряда, непосредственно предшествующих кризису и непосредственно следующих за ним.

С целью исключения искажающего влияния кризиса 2008 года на сезонно скорректированные ряды данные за 12 месяцев (октябрь 2008 года – сентябрь 2009 года) в уточненной методике не используются для идентификации сезонных волн. Это позволяет получить более адекватную динамику индексов показателей внешней торговли.

Сравнительный анализ результатов по ранее использовавшейся и уточненной методике свидетельствует, что в ряде случаев существенно уточняется динамика индексов экспорта и импорта отдельных товарных позиций, на которые наиболее заметно повлиял кризис.

Динамика индексов экспорта, импорта и сальдо торгового баланса в целом в результате уточнения методики не претерпевает принципиальных изменений с точки зрения фиксации начала и конца фаз кризиса и восстановительного периода. Уточнениям подвергаются лишь отдельные показатели месячной динамики.

Почти двадцатилетняя практика активного использования метода показала его работоспособность в условиях значительной эволюции составляющих динамики, характерной для российской экономики переходного периода к рыночным отношениям.

Авторы доклада:

Э. Ф. Баранов – руководитель работы

В. А. Бессонов (заведующий Лабораторией исследования проблем инфляции и экономического роста НИУ ВШЭ) – автор математической модели сезонной корректировки и реализующего ее программного обеспечения

Л. П. Посвянская

В.И. Безносик

ИНСТИТУТ "ЦЕНТР РАЗВИТИЯ": тел./факс +7 (495) 625-94-74, e-mail: info@dcenter.ru, <http://www.dcenter.ru>.

НИУ ВШЭ: тел. +7 (495) 621-79-83, e-mail: hse@hse.ru, <http://www.hse.ru>

Вся информация, представленная в настоящем докладе, базируется на данных официальных органов и расчетах НИУ ВШЭ и Института "Центр развития". При использовании, частичном или полном, материалов, изложенных в настоящем докладе, необходимо указывать ссылку на НИУ ВШЭ и Институт "Центр развития".