

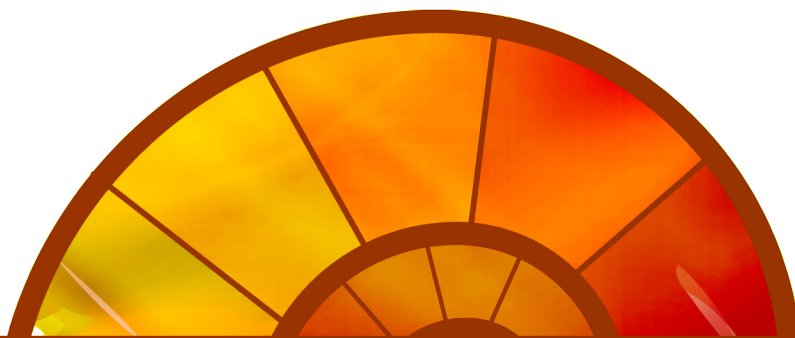


**ВЫСШАЯ ШКОЛА ЭКОНОМИКИ**  
НАЦИОНАЛЬНЫЙ ИССЛЕДОВАТЕЛЬСКИЙ УНИВЕРСИТЕТ

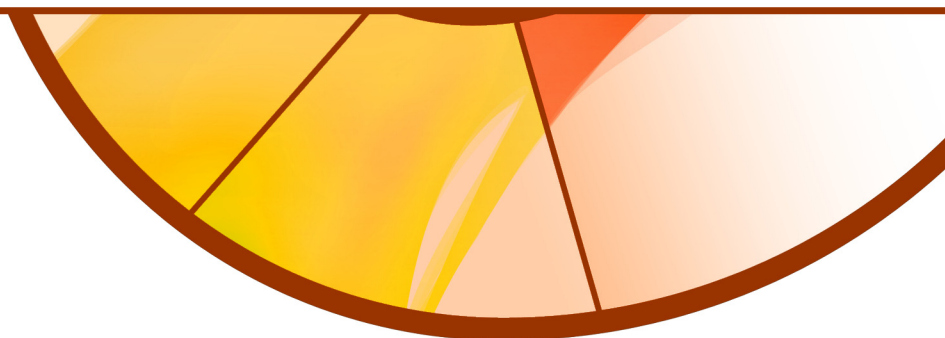


**Институт статистических исследований  
и экономики знаний**

**Центр конъюнктурных исследований**



**ДЕЛОВОЙ КЛИМАТ  
В РОЗНИЧНОЙ ТОРГОВЛЕ  
В III КВАРТАЛЕ 2015 ГОДА**



**Октябрь '15**

---

Москва



**ВЫСШАЯ ШКОЛА ЭКОНОМИКИ**  
НАЦИОНАЛЬНЫЙ ИССЛЕДОВАТЕЛЬСКИЙ УНИВЕРСИТЕТ



**Институт статистических исследований  
и экономики знаний**

**Центр конъюнктурных исследований**

# **ДЕЛОВОЙ КЛИМАТ В РОЗНИЧНОЙ ТОРГОВЛЕ В III КВАРТАЛЕ 2015 ГОДА**

Москва  
2015

**Деловой климат в розничной торговле в III квартале 2015 года.** – М.: НИУ ВШЭ, 2015. – 17 с.

**Центр конъюнктурных исследований Института статистических исследований и экономики знаний НИУ ВШЭ** представляет информационно-аналитический материал «Деловой климат в розничной торговле в III квартале 2015 года», подготовленный в рамках Программы фундаментальных исследований НИУ ВШЭ<sup>1</sup> на основе ежеквартальных конъюнктурных опросов руководителей около 4.0 тыс. торговых компаний, проводимых Федеральной службой государственной статистики.

Конъюнктурные обследования направлены на оперативное получение от предпринимателей, в дополнение к официальным статистическим данным, краткосрочных качественных оценок о состоянии бизнеса и основных тенденциях его динамики, особенностях функционирования хозяйствующих субъектов, их намерениях, степени адаптации к механизмам хозяйствования, сложившемуся деловом климате, а также о важнейших факторах, лимитирующих их деятельность.

Программы обследований сопоставимы с международными стандартами и базируются на Европейской системе обследований деловых тенденций.

Структура выборочной совокупности идентична структуре генеральной статистической совокупности. При этом объем выборки достаточен для получения необходимой точности оценок показателей на всех уровнях разработки по разделу ОКВЭД (розничная торговля).

#### **Институт статистических исследований и экономики знаний**

Адрес: 101000, Москва, ул. Мясницкая, д. 18  
Телефон: (495) 621–28–73, факс: (495) 625–03–67  
E-mail: [issek@hse.ru](mailto:issek@hse.ru)  
<http://issek.hse.ru>

© Национальный исследовательский университет  
«Высшая школа экономики», 2015  
При перепечатке ссылка обязательна

---

<sup>1</sup> Исследование подготовлено в рамках Программы фундаментальных исследований Национального исследовательского университета «Высшая школа экономики» (НИУ ВШЭ) и с использованием средств субсидии на государственную поддержку ведущих университетов Российской Федерации в целях повышения их конкурентоспособности среди ведущих мировых научно-образовательных центров, выделенной НИУ ВШЭ.

Центр конъюнктурных исследований Института статистических исследований и экономики знаний Национального исследовательского университета «Высшая школа экономики» представляет информационно-аналитический материал о состоянии делового климата в розничной торговле в III квартале 2015 г. и ожиданиях предпринимателей на IV квартал 2015 г.

В докладе использованы результаты ежеквартальных выборочных<sup>2</sup> опросов руководителей около 4 тыс. организаций розничной торговли из 78 регионов России, проводимых Федеральной службой государственной статистики.

### Обобщенная конъюнктура в розничной торговле<sup>3</sup>

Результаты конъюнктурного опроса за III квартал не позволяют констатировать дальнейшую стабилизацию делового климата в сегменте розничной торговли, наметившуюся по итогам I полугодия т.г. В анализируемом периоде замедление экономической активности возобновилось, обнулив краткосрочные позитивные достижения и возможность разворота тренда к росту в ближайший отчетный квартал.

Таблица 1

**Динамика оценок основных показателей деятельности организаций розничной торговли**  
Балансы, %<sup>4</sup>

|   | 2014      |            |             |            | 2015      |            |             |
|---|-----------|------------|-------------|------------|-----------|------------|-------------|
|   | I квартал | II квартал | III квартал | IV квартал | I квартал | II квартал | III квартал |
| Оборот розничной торговли                         | -8        | -1         | -3          | -10        | -13       | -9         | -6          |
| Объем продаж в натуральном выражении              | -9        | -1         | -4          | -11        | -15       | -10        | -9          |
| Заказы на поставку товаров                        | -4        | +4         | -1          | -7         | -11       | -7         | -5          |
| Ассортимент товаров                               | +12       | +14        | +14         | +10        | +5        | +8         | +8          |
| Численность занятых                               | -8        | -8         | -10         | -14        | -15       | -11        | -15         |
| Обеспеченность собственными финансовыми ресурсами | -5        | -4         | -5          | -8         | -9        | -6         | -8          |
| Цены реализации                                   | +42       | +44        | +46         | +48        | +56       | +54        | +48         |
| Прибыль   | -15       | -5         | -8          | -17        | -18       | -11        | -12         |

Фиксируемые тенденции по-прежнему продемонстрировали высокую уязвимость динамики российской розницы от макроэкономической ситуации и сохраняющихся кризисных настроений со стороны потребительского сектора. В результате, сводный индикатор обследования – индекс предпринимательской уверенности (ИПУ)<sup>5</sup> отреагировал возвратом к рубежу критических значений, просев с +4% до +1%.

<sup>2</sup> Выборка репрезентативна в целом по виду деятельности, по численности занятых, формам собственности, видам реализуемой продукции, а также по регионам.

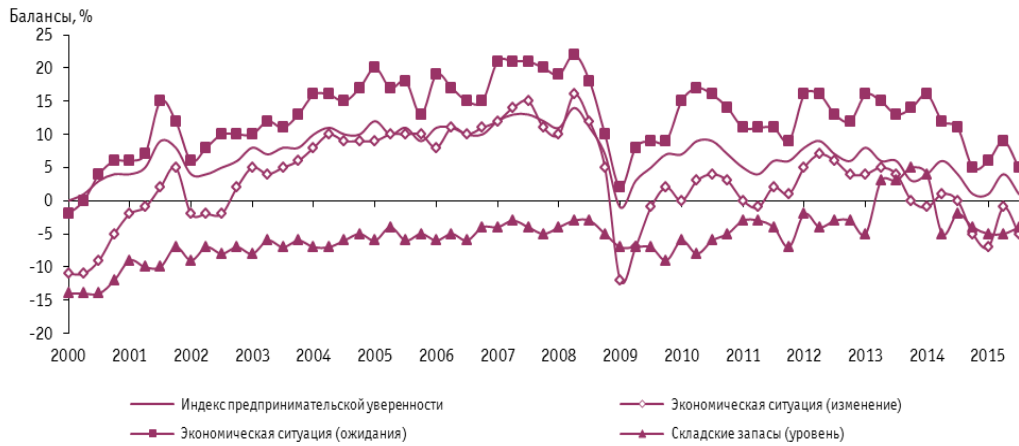
<sup>3</sup> Проведена сезонная корректировка временных рядов показателей деятельности организаций розничной торговли.

<sup>4</sup> Баланс – разность долей респондентов, отметивших увеличение и уменьшение значения показателя по сравнению с предыдущим периодом (кварталом), или разность долей респондентов, отметивших уровень показателя как «выше нормального» и «ниже нормального» в отчетном периоде (квартале); в процентах.

<sup>5</sup> Индекс предпринимательской уверенности в розничной торговле рассчитывается как среднее арифметическое балансов оценок уровня складских запасов (с обратным знаком), изменения экономического положения в текущем периоде по сравнению с предыдущим и ожидаемого изменения экономического положения в следующем периоде; в процентах.

Столь резкий откат Индекса еще раз свидетельствует об отсутствии устойчивых точек для восстановления деловой активности, а его положительная коррекция по итогам первого полугодия – следствие фрагментарной сезонной активизации рынка. Уже в III квартале, два ключевых компонента ИПУ – текущее и ожидаемое экономическое положение аккумулировали новый всплеск негативных настроений респондентов, что выразилось в ухудшении значений данных показателей относительно II квартала, вновь отбросив индикатор к рискованной околонулевой зоне.

Рис. 1. Динамика индекса предпринимательской уверенности и его составляющих в организациях розничной торговли



В то же время, инерционный эффект, относительно благополучного летнего периода, в некоторой степени сохранил свое положительное влияние на состояние делового климата как на продовольственный, так и на непродовольственный сектор розничной торговли.

Данный факт подтверждает достижение положительного значения ИПУ в +1% среди организаций, занимающихся реализацией непродовольственных товаров и сохранения значения ИПУ на отметке +2% в продовольственном сегменте.

Рис. 2. Динамика индекса предпринимательской уверенности в организациях розничной торговли



В шести федеральных округах Российской Федерации<sup>6</sup> наибольшее значение индекса предпринимательской уверенности зафиксировано в организациях розничной торговли Северо-западного и Приволжского федеральных округов (+4 и +3% соответственно), наименьшее – Сибирского федерального округа (0%).

В целом, процесс функционирования ритейла в сложившихся условиях экономической действительности оказался чрезвычайно сложен для предпринимателей. На рынок розничной торговли продолжает оказывать мощное давление набирающие оборот основные кризисные факторы 2014–2015 года – сокращение реальных располагаемых доходов населения и, как следствие, переход домашних хозяйств на избирательно-сберегательную модель текущего потребления.

По итогам текущего года большинство предпринимателей ожидают дальнейшее снижение деловой активности в секторе розничной торговли. По многим показателям торгового процесса респондентами были даны крайне низкие оценки развития бизнеса на краткосрочную перспективу, что практически исключает позитивные коррективы траектории торговли.

### Оборот розничной торговли. Объем продаж в натуральном выражении. Заказы на поставку товаров. Численность занятых

В III квартале с небольшим замедлением относительно II квартала происходило дальнейшее сокращение **заказов на поставку товара, объема продаж и оборота**.

В частности, снижение спроса на реализуемые товары продолжали констатировать четверть респондентов. Баланс показателя составил -5% против -7%, сохранившись в диапазоне минимальных значений за всю историю обследований (-1% в III квартале 2014 г.).

Рис. 3. Динамика оценок изменения количества заказов на поставку товаров в организациях розничной торговли



Несмотря на символическое ослабление негативной динамики, в анализируемом периоде возросла доля респондентов до 54%, посчитавших **«недостаточный платежеспособный спрос»** – главным лимитирующим фактором развития бизнеса (для сравнения: в III квартале 2014 года доля таковых составляла 46%).

Несмотря на некоторую компенсацию отрицательных максимумов относительно II квартала, продолжалось сокращение **объема продаж в натуральном выражении и товарооборота**. Балансовые значения составили -9% и -6% соответственно (-4% и -3% в III квартале 2014 года).

<sup>6</sup> Данные по Южному, Северо-Кавказскому и Крымскому федеральным округам будут проанализированы в последующих обзорах.

Рис. 4. Динамика оценок изменения объемов продаж в организациях розничной торговли

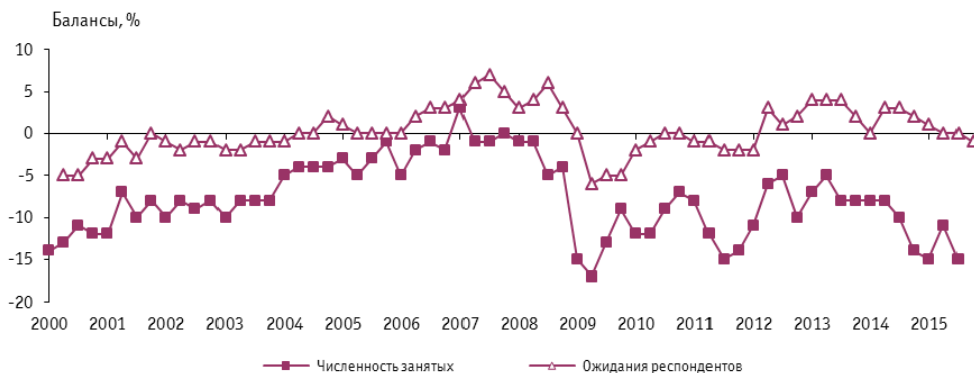


Продолжает оставаться напряженной **ситуация на рынке труда** в сфере розничной торговли. По результатам опроса в III квартале наблюдалось заметное сокращение персонала. В частности, относительно предшествующего периода, выбытие констатировали 30% руководителей. Баланс оценки изменения численности опустился с -11% до -15% (-10% в III квартале 2014 года).

Наибольшая интенсивность сокращения кадров была зафиксирована в торговых организациях продовольственной сферы, что выразилось в антирекордном минимуме значения показателя: баланс оценки изменения численности опустился с -12% до -19%.

Как показывают ретроспективные данные конъюнктурных обследований, подобного оттока занятости не наблюдалось даже в период кризиса 2009 года.

Рис. 5. Динамика оценок изменения численности занятых в организациях розничной торговли



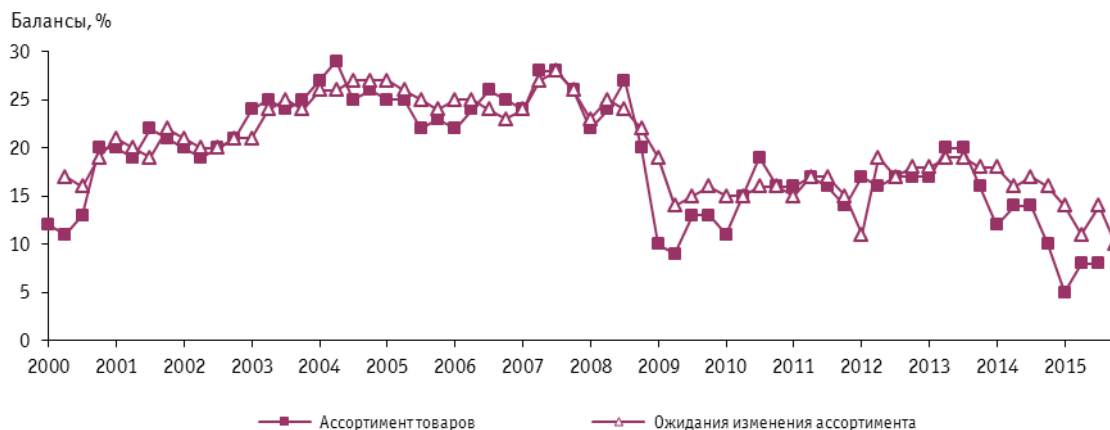
## Ассортимент товаров. Поставщики товаров. Объем складских запасов

**Динамика ассортимента** реализуемых товаров в III квартале сохранилась без изменений. Балансовое значение данного показателя зафиксировалось на отметке значения, достигнутого во II квартале, составив +8% (+14% в III квартале 2014 года).

Процесс структуризации товарной линейки обретает затяжной характер, что сопряжено не только со второй волной продовольственных санкций, но и по-прежнему ограниченными возможностями ритейлеров наполнять номенклатуру качественными товарами в рамках текущей программы импортозамещения. И если летний период в какой-то мере позволил облегчить данный процесс продовольственным магазинам за счет замещения импорта отече-

ственной сельскохозяйственной продукции, то для организаций сферы непродовольствия, вариации ассортиментного предложения были не так важны, прежде всего, в силу недостаточного потребительского спроса.

Рис. 6. Динамика оценок изменения ассортимента товаров в организациях розничной торговли



В целом, проблематику ассортиментной политики в торговых организациях отражают сниженные деловые ожидания предпринимателей обоих сегментов. В частности, руководители в своих оценках выразили четкую позицию, заключающуюся в сужении ассортиментной матрицы по итогам года. Зафиксированная тенденция в большей степени прослеживается в организациях, реализующих непродовольствие (баланс оценки изменения ожиданий снизился относительно начала года с +12% до +6%).

Рис. 7. Динамика оценок изменения ассортимента реализуемых товаров в организациях розничной торговли, реализующие продовольственные и непродовольственные товары



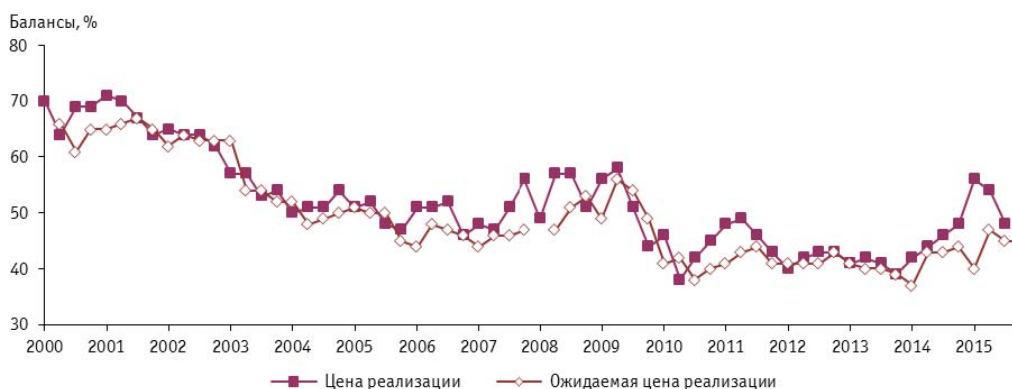
Структура поставщиков товаров организациям розничной торговли в III квартале 2015 г. была сформирована из производителей продукции, оптовых и оптово-посреднических фирм, предприятий розничной торговли, физических лиц и прочих организаций. При этом основными поставщиками для большинства розничных сетей стали оптовые и оптово-посреднические фирмы, а также предприятия-производители, расположенные в одном с ними регионе.



## Цены реализации товаров. Торговые наценки. Система расчетов

Наблюдаемые изменения ценовой политики в розничных организациях свидетельствуют, что инфляционный шок, вызванный резкой девальвацией рубля, постепенно угасает. Результатами обследования установлено последовательное сокращение темпов роста цен относительно недавних пиковых значений начала 2015 года. Факт повышения цен реализации констатировали 52% руководителей торговых фирм против 56% во II-м и 60% в I-м кварталах. Баланс оценки изменения показателя с начала года опустился с +56% до +48%, при этом продолжая оставаться выше средних соответствующих квартальных значений, фиксируемых предыдущими обследованиями.

Рис. 8. Динамика оценок изменения цен реализации в организациях розничной торговли



Изменение ценового предложения прослеживается и в разрезе товарных групп. Основной вклад в текущую инфляцию продолжался со стороны продовольственного сегмента, однако по итогам III квартала доля респондентов, констатировавших рост цен, снизилась. Балансовое значение цены реализации продовольствием составило +58% против +67% во II квартале.

Синхронное ослабление ценовой динамики относительно II квартала демонстрировали непродовольственные товары. Баланс оценки изменения показателя снизился с +48% до +41%.

Рис. 9. Динамика оценок изменения цен реализации в организациях розничной торговли, реализующих продовольственные и непродовольственные товары



Исходя из результатов обследования, **средний сложившийся уровень торговой наценки** в организациях составил 26%, при этом, по мнению участников опроса, желаемая средняя торговая наценка, которая была бы достаточной для возмещения издержек обращения и обеспечила получение необходимой прибыли, составляет 34%.

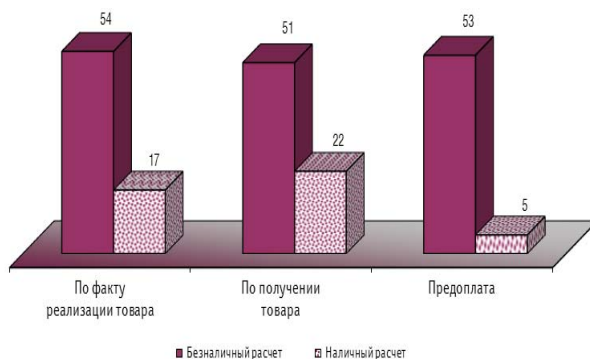
Учитывая конъюнктурообразующие факторы, определяющие политику ценообразования организаций реального сектора экономики, наблюдаемая ценовая динамика лишь отчасти обусловлена проводимыми монетарными корректировками. Основным антиинфляционным фактором выступает низкая покупательская способность на фоне продолжающегося уже десять месяцев снижения реальных доходов населения, которая вынуждает ритейлеров стабилизировать цены, в «ручном режиме» контролируя их динамику.

В то же время, средний уровень торговой наценки в розничных организациях **по социально значимым продовольственным товарам** закрепился на значении в 17%, тогда как, по мнению предпринимателей, средний уровень, который был бы необходим для получения прибыли, продолжил снижение и составил 25%.

Независимо от складывающейся экономической ситуации в анализируемом квартале сохранялась практически без изменений **система расчетов с поставщиками** – 54% руководителей торговых организаций предпочитали применять безналичные платежи по факту реализации товара.

Система наличных расчетов с поставщиками товаров традиционно применялась руководителями менее активно. Наличные расчеты проводились в основном при получении товара и по факту его реализации, на что указали 22 и 17% руководителей соответственно.

**Рис. 10. Распределение организаций розничной торговли по видам расчетов с поставщиками в III квартале 2015 г.**  
Доля организаций от их общего числа, %



## Финансово-экономическое положение

Анализ финансово-экономического положения розничных организаций свидетельствует о распространении негативных тенденций, преобладающих в секторе в течение года. Напряженность конъюнктурного момента усилилась, что выразилось в более негативных, нежели во II квартале предпринимательских оценках, характеризующих ситуацию **с собственными средствами фирм**, а также **прибылью**.

Относительно скорректированная по итогам I полугодия динамика данных показателей характеризовалась ухудшением, продолжая приближаться к порогам критических ретроспективных минимальных значений.

В частности, более трети предпринимателей констатировали уменьшение прибыли относительно предшествующего квартала. Балансовое значение показателя составило -12% (-8% в III квартале 2014 г.).

Рис. 11. Динамика оценки изменения прибыли в организациях розничной торговли



В результате эскалации негативных рыночных тенденций, в анализируемом периоде балансовое значение оценки изменения **экономической ситуации** в организациях получило новый отрицательный импульс, составив -5% против -1% во II квартале (0% в III квартале 2014 г.).

Рис. 12. Динамика оценок экономической ситуации в организациях розничной торговли



## Факторы, лимитирующие деятельность организаций розничной торговли

Распространение негативного влияния лимитирующих факторов сохранило сложившуюся специфику своего воздействия на результаты деятельности розничных организаций.

В III квартале 2015 года неблагоприятный конъюнктурный фон в основном способствовал масштабированию ограничений, отождествляющих потребительские тенденции, а также сохранил силу негативного влияния на фирмы со стороны группы финансового блока проблем. В частности, в анализируемом периоде уже 54% респондентов против 52% во II квартале, указали на нарастающую проблему **недостаточного платежеспособного спроса**.

В большей степени проблема спроса на товары касалась торговых организаций, реализующих непродовольственные товары, о чем сообщили 57% руководителей.

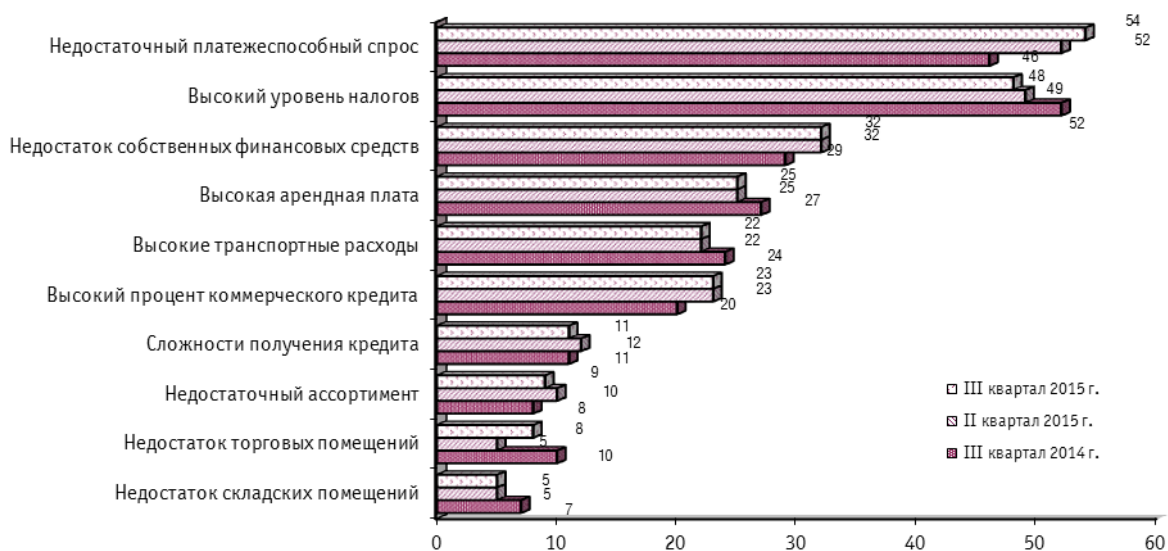
Рис. 13. Динамика оценок факторов, лимитирующих развитие организаций, реализующих продовольственные и непродовольственные товары в III квартале 2015 года  
Доля организаций от их общего числа, %



Наряду с данным фактором, негативные предпринимательские оценки традиционно указывали на высокий уровень налогообложения, о чем констатировали 48% руководителей.

Как и кварталами ранее, более 30% предпринимателей ссылались на нехватку в их фирмах **собственных финансовых средств**, а 22% были недовольны **высокими процентными ставками**.

Рис. 14. Факторы, ограничивающие деятельность организаций розничной торговли  
Доля организаций от их общего числа, %



Таким образом, результаты деятельности розничной торговли в начале II полугодия со всей очевидностью подчеркнули краткосрочность достигнутой стабилизации в конце I полугодия и иллюзорность надежд, возникших в середине лета относительно развития наметившегося компенсирующего тренда. Состояние торгового климата в III квартале заметно ухудшилось, с прогнозом дальнейшего замедления деловой активности в секторе до конца с.г.

Закрепленный перелом тенденций показал, что российская розница вступила в совершенно новый период функционирования, когда сезонный подъем продаж, рассматривается как лучший вариант ее развития, а классические факторы поддержки исчерпывают свой лимит на глазах. В связи с чем, важным следует считать возможные последствия влияния обозначенных тенденций и перспектив на итоговую динамику главных макроагрегатов страны.

Предприниматели действительно работают на грани своих возможностей, подгоняя свои управленческие схемы под «сегодняшний бизнес-климат». Особенно ярко это иллюстрирует кадровая и ассортиментная политика, а также ценовое поведение выбранное респондентами.

Функционирование в негативном ключе отраслевых тенденций сказывается на настроении предпринимателей, которые перешли из разряда привычных оптимистичных бизнесменов в категорию депрессивных. Эмоциональный спад всех участников рынка выразился в исторически низких для конъюнктурных обследований оценок относительно развития торгового процесса в ближайшей перспективе. Данное обстоятельство выглядит удручающе, ведь одним из главных качеств российского предпринимателя, и даже далеко не в лучшие периоды экономической конъюнктуры, всегда оставался позитивный настрой, несмотря ни на какие законодательские инициативы по ужесточению торговой деятельности.

Между тем, текущая государственная политика, несмотря на выработку антикризисных мер, с одной стороны, выступает как стабилизатор динамики развития торгового процесса, однако с другой стороны, предлагаемые оптимизационные меры могут вызвать дополнительный эмоциональный всплеск уже не только среди предпринимателей, но и на потребительском рынке.

Так, например, предлагаемый Министерством промышленности и торговли Российской Федерации Проект внедрения системы адресной продуктовой помощи, предполагает введение с 2016 года дебетовых карт гражданам, чей доход не превышает регионального прожиточного минимума. Безусловно, предлагаемое субсидирование части продуктовой корзины для малоимущих, известный эффективный инструмент государственного регулирования рынка, однако такая мера способна в дополнительной степени повысить социальную напряженность, заставить людей еще туже затянуть пояса и готовится только к худшему. Если и запускать подобный механизм продовольственного регулирования, то нужно это делать максимально осторожно и корректно, с абсолютно прозрачным объяснением населению экономического эффекта для страны и людей от внедрения данной программы, особенно для старшего - «ленинградского» поколения.

Менталитет российского человека на генетическом уровне не способен положительным образом отреагировать на введение карт, сопрягая это с самыми негативными и переходными периодами национальных проблем и трагедий.

Не исключен сценарий, когда домохозяйства, узрев очередной инструмент государственного регулирования рынка, войдут в новый режим экономии, пытаясь создать очередную амортизационную подушку, тем самым сужая масштабы розничной торговли.

Учитывая повышенную летнюю активность бюджетов населения, осенне-зимний период для ритейлеров, совершенно однозначно станет периодом дальнейшего сжатия спроса на большинство товаров. В результате, как минимум до конца текущего года, видится принципиально важным не обострить социальные настроения и удержать имеющийся актив.

## ДИНАМИКА ОЦЕНОК ИЗМЕНЕНИЯ ОСНОВНЫХ ПОКАЗАТЕЛЕЙ ДЕЯТЕЛЬНОСТИ ОРГАНИЗАЦИЙ РОЗНИЧНОЙ ТОРГОВЛИ

Таблица 1

### Оборот розничной торговли Доля организаций от их общего числа, %

|             | В текущем квартале по сравнению с предыдущим кварталом |               |            |        | Ожидания на следующий квартал |               |            |        |
|-------------|--|---------------|------------|--------|-------------------------------|---------------|------------|--------|
|             | увеличение   | без изменения | уменьшение | баланс | увеличение                    | без изменения | уменьшение | баланс |
| <b>2014</b> |  |               |            |        |                               |               |            |        |
| I квартал   | 26   | 40            | 34         | -8     | 34                            | 51            | 15         | +19    |
| II квартал  | 31   | 37            | 32         | -1     | 33                            | 52            | 15         | +18    |
| III квартал | 30   | 37            | 33         | -3     | 28                            | 53            | 18         | +10    |
| IV квартал  | 26   | 38            | 36         | -10    | 27                            | 54            | 18         | +9     |
| <b>2015</b> |  |               |            |        |                               |               |            |        |
| I квартал   | 26   | 35            | 39         | -13    | 28                            | 53            | 19         | +9     |
| II квартал  | 28   | 35            | 37         | -9     | 29                            | 52            | 18         | +11    |
| III квартал | 28   | 38            | 34         | -6     | 25                            | 55            | 20         | +5     |

Таблица 2

### Объем продаж в натуральном выражении Доля организаций от их общего числа, %

|             | В текущем квартале по сравнению с предыдущим кварталом |               |            |        | Ожидания на следующий квартал |               |            |        |
|-------------|--|---------------|------------|--------|-------------------------------|---------------|------------|--------|
|             | увеличение   | без изменения | уменьшение | баланс | увеличение                    | без изменения | уменьшение | баланс |
| <b>2014</b> |  |               |            |        |                               |               |            |        |
| I квартал   | 21   | 49            | 30         | -9     | 27                            | 61            | 12         | +15    |
| II квартал  | 26   | 47            | 27         | -1     | 28                            | 59            | 13         | +14    |
| III квартал | 24   | 48            | 28         | -4     | 24                            | 61            | 15         | +9     |
| IV квартал  | 20   | 49            | 31         | -11    | 23                            | 61            | 16         | +7     |
| <b>2015</b> |  |               |            |        |                               |               |            |        |
| I квартал   | 19   | 47            | 34         | -15    | 21                            | 59            | 16         | +5     |
| II квартал  | 21   | 48            | 31         | -10    | 23                            | 61            | 16         | +7     |
| III квартал | 21   | 49            | 30         | -9     | 20                            | 62            | 18         | +2     |

Таблица 3

**Заказы на поставку товаров**  
Доля организаций от их общего числа, %

|             | В текущем квартале по сравнению с предыдущим кварталом |               |            |        | Ожидания на следующий квартал |               |            |        |
|-------------|--|---------------|------------|--------|-------------------------------|---------------|------------|--------|
|             | увеличение   | без изменения | уменьшение | баланс | увеличение                    | без изменения | уменьшение | баланс |
| <b>2014</b> |  |               |            |        |                               |               |            |        |
| I квартал   | 19   | 58            | 23         | -4     | 24                            | 66            | 10         | +14    |
| II квартал  | 24   | 56            | 20         | +4     | 23                            | 66            | 11         | +12    |
| III квартал | 22   | 56            | 23         | -1     | 20                            | 68            | 12         | +8     |
| IV квартал  | 19   | 55            | 26         | -7     | 20                            | 67            | 13         | +7     |
| <b>2015</b> |  |               |            |        |                               |               |            |        |
| I квартал   | 19   | 51            | 30         | -11    | 22                            | 63            | 15         | +7     |
| II квартал  | 21   | 51            | 28         | -7     | 23                            | 62            | 15         | +8     |
| III квартал | 20   | 55            | 25         | -5     | 19                            | 64            | 17         | +2     |

Таблица 4

**Ассортимент товаров**  
Доля организаций от их общего числа, %

|             | В текущем квартале по сравнению с предыдущим кварталом |               |            |        | Ожидания на следующий квартал |               |            |        |
|-------------|--|---------------|------------|--------|-------------------------------|---------------|------------|--------|
|             | увеличение   | без изменения | уменьшение | баланс | увеличение                    | без изменения | уменьшение | баланс |
| <b>2014</b> |  |               |            |        |                               |               |            |        |
| I квартал   | 22   | 68            | 10         | +12    | 22                            | 72            | 6          | +16    |
| II квартал  | 24   | 66            | 10         | +14    | 23                            | 71            | 6          | +17    |
| III квартал | 25   | 65            | 9          | +14    | 21                            | 74            | 5          | +16    |
| IV квартал  | 21   | 68            | 11         | +10    | 20                            | 74            | 6          | +14    |
| <b>2015</b> |  |               |            |        |                               |               |            |        |
| I квартал   | 20   | 65            | 15         | +5     | 20                            | 71            | 9          | +11    |
| II квартал  | 21   | 66            | 13         | +8     | 22                            | 70            | 8          | +14    |
| III квартал | 21   | 66            | 13         | +8     | 19                            | 72            | 9          | +10    |

Таблица 5

**Численность занятых**  
Доля организаций от их общего числа, %

|             | В текущем квартале по сравнению с предыдущим кварталом |               |            |        | Ожидания на следующий квартал |               |            |        |
|-------------|--|---------------|------------|--------|-------------------------------|---------------|------------|--------|
|             | увеличение   | без изменения | уменьшение | баланс | увеличение                    | без изменения | уменьшение | баланс |
| <b>2014</b> |  |               |            |        |                               |               |            |        |
| I квартал   | 17   | 58            | 25         | -8     | 10                            | 83            | 7          | +3     |
| II квартал  | 17   | 58            | 25         | -8     | 10                            | 83            | 7          | +3     |
| III квартал | 16   | 57            | 26         | -10    | 10                            | 83            | 8          | +2     |
| IV квартал  | 16   | 56            | 30         | -14    | 9                             | 83            | 8          | +1     |
| <b>2015</b> |  |               |            |        |                               |               |            |        |
| I квартал   | 15   | 57            | 30         | -15    | 8                             | 83            | 8          | 0      |
| II квартал  | 17   | 55            | 28         | -11    | 9                             | 82            | 9          | 0      |
| III квартал | 15   | 55            | 30         | -15    | 9                             | 81            | 10         | -1     |

Таблица 6

**Обеспеченность собственными финансовыми ресурсами**  
Доля организаций от их общего числа, %

|             | В текущем квартале по сравнению с предыдущим кварталом |               |            |        | Ожидания на следующий квартал |               |            |        |
|-------------|--|---------------|------------|--------|-------------------------------|---------------|------------|--------|
|             | увеличение   | без изменения | уменьшение | баланс | увеличение                    | без изменения | уменьшение | баланс |
| <b>2014</b> |  |               |            |        |                               |               |            |        |
| I квартал   | 9  | 78            | 14         | -5     | 12                            | 82            | 6          | +6     |
| II квартал  | 9  | 78            | 13         | -4     | 10                            | 83            | 7          | +3     |
| III квартал | 8  | 79            | 13         | -5     | 9                             | 84            | 7          | +2     |
| IV квартал  | 8  | 76            | 16         | -8     | 9                             | 83            | 8          | +1     |
| <b>2015</b> |  |               |            |        |                               |               |            |        |
| I квартал   | 9  | 74            | 17         | -9     | 11                            | 79            | 10         | +1     |
| II квартал  | 11   | 72            | 17         | -6     | 11                            | 79            | 10         | +1     |
| III квартал | 9  | 74            | 17         | -8     | 10                            | 79            | 11         | -1     |



Таблица 7

**Прибыль**  
Доля организаций от их общего числа, %

|             | В текущем квартале по сравнению с предыдущим кварталом |               |            |        | Ожидания на следующий квартал |               |            |        |
|-------------|--|---------------|------------|--------|-------------------------------|---------------|------------|--------|
|             | увеличение   | без изменения | уменьшение | баланс | увеличение                    | без изменения | уменьшение | баланс |
| <b>2014</b> |  |               |            |        |                               |               |            |        |
| I квартал   | 21   | 43            | 36         | -15    | 26                            | 58            | 15         | +11    |
| II квартал  | 24   | 47            | 29         | -5     | 25                            | 58            | 16         | +9     |
| III квартал | 23   | 46            | 31         | -8     | 22                            | 59            | 18         | +4     |
| IV квартал  | 19   | 45            | 36         | -17    | 22                            | 58            | 19         | +3     |
| <b>2015</b> |  |               |            |        |                               |               |            |        |
| I квартал   | 20   | 42            | 38         | -18    | 23                            | 54            | 21         | +2     |
| II квартал  | 23   | 43            | 34         | -11    | 24                            | 56            | 20         | +4     |
| III квартал | 23   | 43            | 34         | -12    | 22                            | 55            | 21         | +1     |

Таблица 8

**Объем складских запасов**  
Доля организаций от их общего числа, %

|             | Выше нормального уровня | Нормальный уровень | Ниже нормального уровня | Баланс |
|-------------|-------------------------|--------------------|-------------------------|--------|
| <b>2014</b> |                         |                    |                         |        |
| I квартал   | 4                       | 87                 | 8                       | +4     |
| II квартал  | 10                      | 85                 | 5                       | -5     |
| III квартал | 6                       | 86                 | 8                       | -2     |
| IV квартал  | 9                       | 85                 | 5                       | -4     |
| <b>2015</b> |                         |                    |                         |        |
| I квартал   | 10                      | 85                 | 5                       | -5     |
| II квартал  | 10                      | 85                 | 5                       | -5     |
| III квартал | 9                       | 86                 | 5                       | -4     |

Таблица 9

**Конкурентоспособность<sup>7</sup>**  
Доля организаций от их общего числа, %

|             | В текущем квартале по сравнению с предыдущим кварталом |               |            |        | Ожидания на следующий квартал |               |            |        |
|-------------|--|---------------|------------|--------|-------------------------------|---------------|------------|--------|
|             | увеличение   | без изменения | уменьшение | баланс | увеличение                    | без изменения | уменьшение | баланс |
| <b>2014</b> |  |               |            |        |                               |               |            |        |
| I квартал   | 10   | 78            | 12         | -2     | 12                            | 82            | 6          | +6     |
| II квартал  | 11   | 77            | 12         | -1     | 11                            | 82            | 7          | +4     |
| III квартал | 10   | 78            | 12         | -2     | 11                            | 82            | 6          | +5     |
| IV квартал  | 9  | 78            | 13         | -4     | 10                            | 82            | 7          | +3     |
| <b>2015</b> |  |               |            |        |                               |               |            |        |
| I квартал   | 11   | 75            | 14         | -3     | 12                            | 78            | 8          | +4     |
| II квартал  | 11   | 75            | 13         | -2     | 12                            | 80            | 7          | +5     |
| III квартал | 10   | 77            | 13         | -3     | 11                            | 80            | 8          | +3     |

Таблица 10

**Инвестиции на расширение деятельности, ремонт и модернизацию**  
Доля организаций от их общего числа, %

|             | В текущем квартале по сравнению с предыдущим кварталом |               |            |        | Ожидания на следующий квартал |               |            |        |
|-------------|--|---------------|------------|--------|-------------------------------|---------------|------------|--------|
|             | увеличение   | без изменения | уменьшение | баланс | увеличение                    | без изменения | уменьшение | баланс |
| <b>2014</b> |  |               |            |        |                               |               |            |        |
| I квартал   | 8  | 79            | 7          | +1     | 9                             | 80            | 5          | +4     |
| II квартал  | 9  | 78            | 7          | +2     | 9                             | 80            | 5          | +4     |
| III квартал | 9  | 78            | 7          | +2     | 7                             | 80            | 6          | +1     |
| IV квартал  | 9  | 74            | 11         | -2     | 7                             | 80            | 7          | 0      |
| <b>2015</b> |  |               |            |        |                               |               |            |        |
| I квартал   | 8  | 71            | 14         | -6     | 9                             | 74            | 9          | 0      |
| II квартал  | 8  | 72            | 13         | -5     | 9                             | 75            | 9          | 0      |
| III квартал | 8  | 73            | 13         | -5     | 9                             | 75            | 9          | 0      |

<sup>7</sup> Данные в таблицах 9 и 10 приведены без сезонной корректировки.