

## Мнение экспертов

### Взаимодействие бизнеса и власти: региональный аспект. Опыт Свердловского областного союза промышленников и предпринимателей



**Пумпянский Дмитрий Александрович**, президент СОСПП, председатель Совета директоров ТМК и группы Синара, член бюро правления РСПП, д.э.н., профессор кафедры теории и практики взаимодействия бизнеса и власти НИУ ВШЭ.

В нашей стране накоплен достаточно большой опыт по взаимодействию власти и бизнеса, при этом представляется важным изучение этого процесса на региональном уровне, что позволяет отчетливее понимать закономерности развития ситуации в целом. Известно, что в настоящее время систему представительства интересов бизнеса на федеральном уровне определяют в основном четыре ведущие ассоциации: Российский союз промышленников и предпринимателей (РСПП), Торгово-промышленная палата РФ (ТПП РФ), «Деловая Россия» и ОПОРа (Объединение предпринимательских обществ России). Эти организации возникли в разное время, и их становление связано с проектированием институциональных конструкций, как со стороны государства, так и хозяйствующих субъектов.

Надо сказать, что деятельность всех этих институтов не может не оказывать *определенное влияние* на эффективность экономической системы в целом. В регионах также действуют представительства этих федеральных структур, но их *влияние* несколько иное, чем в центре. Необходимо отметить, что понятных и доступных инструментов объективной оценки этого влияния экономическая наука пока не предложила, и поэтому мы используем в своей работе различные типы опросов.

Свердловская область является промышленным центром России, именно поэтому самостоятельное региональное объединение работодателей - СОСПП - появилось здесь в 1991 году, при этом на несколько месяцев раньше, чем РСПП.

Очень коротко остановлюсь на характеристике Свердловской области. Она расположена в 1500 км к востоку от Москвы, на границе Европы и Азии, на пересечении трансконтинентальных потоков сырья, товаров, финансовых, трудовых и информационных ресурсов. Образована в 1934 году, административный центр - Екатеринбург. Территория – более 194 тыс. кв. км., население – почти 4,4 млн. человек, из них более 80% проживают в городах. В настоящее время по большинству основных социально-экономических показателей развития Свердловская область входит в первую десятку регионов России. В УрФО ей принадлежит второе место после ХМАО (2,4 трлн. руб) по ВРП, достигающему сегодня более 1,4 трлн. рублей.

На территории Среднего Урала сосредоточены уникальные природные ресурсы: золото, платина, асбест, бокситы, руды различных металлов: железа, никеля, хрома, марганца и меди. Концентрация промышленного производства в 4 раза превышает общероссийский показатель. В структуре промышленного комплекса доминируют чёрная и цветная металлургия, машиностроение, атомная энергетика. Сегодня область является важным транспортным узлом — через неё проходят железнодорожные, автомобильные и воздушные трассы общероссийского значения, в том числе Транссибирская железнодорожная магистраль. Свердловская железная дорога — мощный транспортный комплекс, является основой транспортной системы Пермского края, Свердловской, Тюменской областей, Ханты-Мансийского и Ямало-Ненецкого автономных округов, по основным показателям входит в первую тройку дорог России. *(регион обслуживания площадью 1,8 млн кв. км с населением более 10 млн человек. Объем железнодорожных перевозок составляет более 60 млн. тонн в год).* Аэропорт-хаб международного значения «Кольцово» – третий авиационный узел страны после Москвы и Санкт-Петербурга *(обрабатывается более 30 тыс. тонн грузов, ежегодно обслуживается более 5 млн. пассажиров).*



## Структура промышленного производства Свердловской области



Основа обрабатывающих производств:  
55,5% металлургия  
24,4% машиностроение (с ОПК)

### Крупнейший транспортный узел

- Объем перевозок СВЖД более 60 млн. тонн в год.
- Аэропорт-хаб «Кольцово» принимает более 30 тыс. тонн грузов и обслуживает более 5 млн. пассажиров в год

Частные промышленные группы,  
работающие на территории области: ЕВРАЗ,  
УГМК, ТМК, РЕНОВА

Государственные корпорации:

Уралвагонзавод, Росатом, Ростехнологии.



2

На территории области работают крупнейшие частные интегрированные компания России: ЕВРАЗ, УГМК, ТМК и РЕНОВА, а также представлены государственные корпорации Уралвагонзавод, Росатом, Ростехнологии. В регионе открыты представительства более 400 иностранных компаний и успешно работают промышленные предприятия крупных зарубежных корпораций, таких как АBB, Enel, Boeing, Siemens, Lhoist и др. Помимо традиционных отраслей, сегодня в области активно развивается производство электронного, оптического оборудования, фармацевтической продукции, товаров медицинского назначения, айти-направление, сфера услуг и логистика. К 2030 году планируется довести количество инновационно-ориентированных предприятий с 15% до 40%, а долю инновационной продукции в общем объеме выпуска – с 5,5% сегодня до 25%.

Екатеринбург – один из крупнейших региональных центров в России, численность населения приближается к 1,5 млн. жителей, при этом он уверенно занимает места в рейтингах в первой десятке по основным социально-экономическим показателям. Например, в 2014 году занял первое место по розничному товарообороту и уровню средней заработной платы горожан среди всех городов-миллионников, за исключением Москвы и Санкт-Петербурга.

Учитывая такую геоэкономическую характеристику области, наш Союз выступает своего рода общественным компенсаторным механизмом жизнеобеспечения бизнеса. Но вместе с тем, он выполняет функцию социализации, обновления и передачи традиций хозяйственной деятельности. В результате СОСПП является наиболее авторитетным бизнес-объединением региона. В СОСПП входят более 500 предприятий, 15 отраслевых Союзов, которые в совокупности создают более 70 процентов объема промышленного производства и занимают значительную долю на рынке товаров и услуг региона.

Для оперативного решения вопросов практически во всех крупных муниципалитетах области действуют 39 филиалов Союза. Их координация осуществляется через шесть объединений, действующих во всех шести административных округах области.



#### Членами СОСПП являются предприятия и организации:

- промышленного сектора
- строительной отрасли
- финансовой сферы
- торговли
- сферы услуг
- сельского хозяйства
- энергетики
- образования
- науки



В целом состав членов Союза пропорционально отражает структуру экономики региона.

Союз - некоммерческая организация и действует исключительно за счет членских взносов. Их размер зависит от численности предприятия или организации: от трех до восьмисот тысяч рублей. Общий годовой бюджет Союза – около 22 млн. рублей. СОСПП является региональным представителем РСПП.

Высший орган - общее собрание членов СОСПП. Между собраниями проходят заседания президиума и Совета. В состав Президиума (31 человек) и Совета (81 человек) входят наиболее авторитетные руководители предприятий и предприниматели региона. Президента Союза, Совет и президиум в соответствии с Уставом выбирают один раз в два года. Оперативными вопросами занимается небольшой аппарат – 12 человек. В целом деятельность Союза определяется его уставными задачами и текущими вызовами быстроменяющейся повестки дня.

При этом общий, ключевой вопрос – это выстраивание сотрудничества, ежедневного диалога, системы совместного целеполагания и принятия решений между бизнесом, властью и обществом.



### Институциональный контур функционирования СОСПП



В этом смысле Союз как самоорганизующаяся структура бизнеса имеет свой особый институциональный контур функционирования. Он включает наиболее существенные типы экономической, политической и социальной деятельности организации в процессе реализации ее миссии и достижения стратегических ориентиров развития. Схема, представленная на слайде, демонстрирует, что Союз это не только объединение хозяйствующих субъектов, ориентированных на получение прибыли, но и организация, влияющая на формирование политики и идеологии, участвующая в

общественных и социальных процессах региона. Такое видение роли Союза предполагает усиление его взаимодействия с внешней средой на поле социальной ответственности, повышения активности в законотворчестве и межсекторальном взаимодействии. Безусловно, это приносит дополнительные выгоды объединившимся экономическим субъектам в форме легитимности, общественной значимости и потенциала жизнеспособности. Причем по каждому направлению институционального контура Союз выступает в качестве все более активного игрока.

Надо сказать, что СОСПП, как и любая организация, за 25 лет своей деятельности переживал различные этапы, вплоть до угасания. Опуская историческую ретроспективу, отмечу, что около пяти лет назад нам удалось полностью переопределить повестку бизнес-объединения. Давайте посмотрим, за счет каких инструментов удалось этого достичь.

Основным направлением деятельности СОСПП является установление баланса во взаимодействии экономических субъектов с органами власти различных уровней.

Позиция Союза по различным вопросам вырабатывается в девяти комитетах, которые работают на общественных началах. *(Ими руководят сами предприниматели - члены Президиума)*. Такая структура позволяет определять проблемы и предлагать пути их решения, участвовать в разработке, корректировке федеральных и региональных программ и законов, продвигать перспективные международные проекты, транслировать инициативы и предложения уральского бизнеса на различные властные уровни.

СОСПП является едва ли не единственным в стране объединением работодателей, представители которого принимают участие в заседаниях областного правительства на постоянной основе с правом совещательного голоса. Правительством Свердловской области было принято постановление об обязательном визировании Союзом региональных нормативных актов социально-экономической направленности.

Конечно, большой блок вопросов, связанных с цивилизованным лоббизмом, лежит в плоскости разработки и принятия соответствующих законов и нормативных актов. Кстати, Союз и Законодательное собрание области подписали соглашение о сотрудничестве, которое предоставляет дополнительные возможности для реализации инициатив уральского бизнеса.





## Законопроекты и нормативные правовые акты, разработанные при участии СОСПП

1. Закон Свердловской области от 27 ноября 2003 года (редакция от 12 октября 2015 года) № 35-ОЗ «Об установлении на территории Свердловской области налога на имущество организаций».
2. Закон Свердловской области от 30 июня 2006 года (редакция 03.12.2014) № 43-ОЗ «О государственной поддержке субъектов инвестиционной деятельности в Свердловской области».
3. Закон Свердловской области от 23 мая 2011 года (редакция 20.07.2015 г.) № 28-ОЗ «Об участии Свердловской области в государственно-частном партнерстве».
4. Закон Свердловской области №68-ОЗ от 9 июля 2013 года «О внесении изменений в статью 2 Закона Свердловской области "О ставке налога на прибыль организаций для отдельных категорий налогоплательщиков в Свердловской области"».
5. Закон Свердловской области от 15 июля 2013 г. № 75-ОЗ «Об установлении на территории Свердловской области случаев, при которых не требуется получение разрешения на строительство».
6. Закон Свердловской области от 14 июля 2014 года № 74-ОЗ «Об оценке регулирующего воздействия проектов нормативных правовых актов Свердловской области и проектов муниципальных нормативных правовых актов и экспертизе нормативных правовых актов Свердловской области и муниципальных нормативных правовых актов».
7. Закон Свердловской области №118-ОЗ от 27 октября 2015 года «О внесении изменений в Закон Свердловской области «О введении в действие патентной системы налогообложения на территории Свердловской области и установлении налоговой ставки при ее применении для отдельных категорий налогоплательщиков».
8. Закон Свердловской области «Об отдельных вопросах реализации в Свердловской области промышленной политики Российской Федерации» (прошел первое чтение в Законодательном собрании Свердловской области 15 июля 2015 года).
9. Постановление Правительства Свердловской области от 5 октября 2015 г. № 885-ПП «Об утверждении Порядка принятия решений об изменении сроков уплаты налогов в форме инвестиционного налогового кредита по налогу на прибыль организаций по налоговой ставке, установленной для зачисления указанного налога в бюджеты субъектов Российской Федерации, по транспортному налогу и по налогу на имущество организаций».

На этом рисунке названы конкретные примеры успешного сотрудничества бизнеса и законодателей. По оценке бизнес сообщества, совместная работа СОСПП с депутатским корпусом привела к тому, что принятые законы реально обеспечивают защиту интересов бизнеса и являются жизнеспособными.

В этом же ряду - системная работа Союза по оценке регулирующего воздействия разрабатываемых нормативных актов - ОРВ. Эта процедура позволяет соответствующим органам власти оперативно получать обратную связь со всей территории и решать проблемы, создающие узкие места для ведения бизнеса. Здесь нам удалось добиться серьезных результатов. В рейтинге качества ОРВ и экспертизы в субъектах РФ, проведенном Министерством экономического развития России по итогам 2014 года, Свердловская область находится на «высшем уровне».

Немаловажно, что нам удалось добиться представления консолидированной позиции регионального предпринимательского сообщества на федеральном уровне. На регулярной основе президент СОСПП, вице-президенты Союза участвуют в деятельности федеральных органов исполнительной власти, а также являются участниками рабочих встреч Президента России и Председателя Правительства России с бизнес-сообществом.

На региональном уровне в рамках реализации решений годового собрания Союз проводит встречи членов Совета с руководителями территориальных структур федеральных ведомств, а также органов государственной власти Свердловской области в различных форматах, включая даже «деловой завтрак». Регулярно представители уральского бизнеса встречаются с губернатором Свердловской области, при этом актуальные вопросы и конкретные проблемы, возникающие при взаимодействии власти и бизнеса, обычно решаются быстрее. К примеру, в прошлом году откликом Губернатора на инициативы Союза стали структурные изменения в Правительстве Свердловской области. Было создано новое Министерство инвестиций и развития Свердловской области, в чём отразился запрос промышленников и предпринимателей на концентрацию усилий по работе с инвесторами и улучшению делового климата в регионе.

Союз предлагает и лоббирует совершенствование действующих и запуск новых инструментов поддержки бизнеса, наполнение их финансовыми ресурсами. Так, в регионе были разработаны госпрограммы «Развитие промышленности и науки на территории Свердловской области до 2020 года» и «Повышение инвестиционной привлекательности Свердловской области до 2020 года».

Важным направлением взаимодействия бизнес-сообщества с Губернатором и Правительством Свердловской области является выработка Стратегии развития региона до 2030 года. Так, в текущем году Союз принял участие в разработке этого документа, направленного на изменение парадигмы развития территории. Эксперты СОСПП провели детальный анализ отраслевых разделов Стратегии, были сформированы соответствующие предложения. К примеру, мы предложили систему приоритетных проектов по различным направлениям. Надо отметить, что наш регион стал одним из «пионеров» в разработке такого стратегического документа. Рассчитываем, что он будет использоваться при разработке Стратегии социально-экономического развития РФ до 2030 года.

Союз как коммуникативный механизм обеспечивает возможность продвижения интересов предприятий не только на региональном, но и на федеральном уровне и транслирует в регион информацию о федеральной повестке, федеральных инструментах поддержки регионального бизнеса.

Здесь нам очень помогает то, что мы являемся региональным представителем РСПП. Мы активно работаем над тем, чтобы региональное бизнес-сообщество было включено в реализацию общефедерального комплекса вопросов по формированию



благоприятного бизнес-климата в стране. При этом мы и сами неоднократно становились инициаторами актуальных тем для повестки дня РСПП.

Хотелось бы отметить роль Союза и в применении возможностей федеральных институтов поддержки бизнеса. Это Фонд развития промышленности, Федеральный центр проектного финансирования ВЭБа, Фонд развития Центра разработки и коммерциализации новых технологий (Фонд «Сколково»), Российское агентство по страхованию экспортных кредитов и инвестиций (ЭКСАР) и др. Со всеми этими структурами СОСПП активно взаимодействует.



Свердловский областной  
Союз промышленников  
и предпринимателей

[www.sospp.ru](http://www.sospp.ru)

### Федеральные меры поддержки промышленного производства

- **Фонд развития промышленности.** Направлено **66 проектов** с общим бюджетом **53,4 млрд. рублей**, **2 место** среди субъектов РФ по количеству поданных заявок. Поддержаны **4 проекта** на сумму **1,8 млрд. рублей**.
- **Комплексные инвестиционные проекты (3-ПП РФ).** Направлено **9 заявок** предприятий, **3 место** среди субъектов РФ по количеству одобренных заявок. **6 проектов** включены в перечень КИП в 2015 году.
- **Компенсация затрат на уплату процентов по кредитам на пополнение оборотных средств (214-ПП РФ).** Включено в перечень **38 организаций**, поддержаны **7 организаций** на сумму более **445 млн. рублей**, **1 место** среди субъектов РФ по объёму финансирования.

10

Например, уральские предприятия уже пользуются средствами ФРП. По 300 миллионов рублей выделено для Уральского дизель-моторного завода и «Уралвагонзавода» по ставке 5% годовых сроком до 5 лет. Одобрен заём размером 676 миллионов рублей на создание на Урале производства деталей энергетических газовых турбин компании «РОТЕК», куда входит Уральский турбинный завод. Реализация этого и двух ранее одобренных проектов позволит привлечь в экономику области более 5,3 миллиарда рублей, из которых займы Фонда составят 1,2 млрд. рублей. На рассмотрении

Экспертного совета фонда находятся заявки и других уральских предприятий. Можно говорить о том, что работа ФРП является примером эффективного механизма поддержки перспективных проектов.

Другое направление институционального контура связано с общественными организациями и гражданским обществом. Защищая интересы предпринимателей, участвуя в программах улучшения бизнес-климата, уменьшения различных ограничений для развития бизнеса, Союз призван также вести проактивный диалог с профсоюзами и другими общественными структурами. Не секрет, что на федеральном уровне, да и в некоторых регионах, бизнес-объединения, работая на одной территории, часто конкурируют между собой, конфликтуют, неэффективно тратят свои ресурсы. Вот почему два года назад Союз стал инициатором подписания меморандума о взаимодействии с Уральской ТПП, «ОПОРОй России» и «Деловой Россией», в рамках которого мы сотрудничаем на постоянной основе.

Союзом выстроено конструктивное взаимодействие с уполномоченным по защите прав предпринимателей Свердловской области - подписано соглашение о сотрудничестве, сформирован пакет наказов от представителей бизнеса. Кроме того, Союз занимался подготовкой предложений и замечаний в проект программы «Новое качество жизни уральцев». На заседании Комитета СОСПП по социальному партнерству были выработаны предложения по ее доработке, в том числе корректировке перечня целевых показателей.



## Взаимодействие бизнеса и общества



11

Расширяется сотрудничество с Правительством Свердловской области по внедрению в регионе элементов Открытого правительства, в том числе выработке стандарта «открытого министерства» Свердловской области. Для повышения «прозрачности» работы при государственных органах власти и силовых структурах, Министерствах Свердловской области созданы общественные Советы, в которые входят члены СОСПП и представители аппарата Союза (например, общественные Советы при Министерстве экономики и Министерстве промышленности и науки Свердловской области). То есть за счет деятельности комитетов и аппарата охват получается широкий.

Поскольку наш Союз является объединением работодателей, одним из ключевых вопросов совместной работы с властью и профсоюзами является конструктивный диалог в рамках трехстороннего соглашения, заключаемого раз в два года. Сейчас подписано соглашение на 2015-2017 годы, в рамках которого определены общие принципы регулирования социально-трудовых и связанных с ними экономических отношений. Оно является базой для всех без исключения коллективных договоров, закладывает основы социального партнерства на региональном и муниципальном уровнях. Благодаря этому процессу удастся контролировать меры по повышению эффективности производства и занятости населения, укреплению и восполнению кадрового потенциала региона и формировать позитивный социальный климат в крупнейших трудовых коллективах, что

особенно важно для Свердловской области, где присутствует большое количество градообразующих предприятий.

Так, Федерация профсоюзов Свердловской области, Свердловский областной союз промышленников и предпринимателей подписали с Правительством Свердловской области соглашение о повышении минимальной заработной платы в области на 2015 год на 15%, а также о дальнейшем повышении в 2016 году. Уровень МРОТ в Свердловской области составляет 8154 рубля, что выше общероссийского уровня на 37%. По данным статистики, средняя зарплата в Свердловской области за девять месяцев текущего года выросла на 7 процентов и превысила 33 тысячи рублей.



Свердловский областной  
Союз промышленников  
и предпринимателей

[www.sospp.ru](http://www.sospp.ru)

### Федеральные меры поддержки социальной сферы

- **Программа дополнительных мероприятий по снижению напряженности на рынке труда Свердловской области в 2015 году.** Включены **5 организаций** на сумму **291,1 млн. рублей.**
- **Меры поддержки развития кооперации образовательных организаций высшего образования, научных учреждений и организаций для создания высокотехнологичного производства (218-ПП РФ).** Направлено **4 заявки, по 2 открыто финансирование.**
- **Фонд содействия развитию малых форм предприятий в научно-технической сфере.** **43 организациям** выделено грантов на сумму **198,4 млн. рублей.**

12

Отдельный блок вопросов посвящен взаимодействию с наукой и образованием. Как представитель работодателей и крупных предприятий, Союз уделяет первостепенное значение подготовке профессиональных кадров в рамках реализуемой политики новой индустриализации региона. Так, президент СОСПП является председателем Наблюдательного совета Уральского федерального университета, наши предприятия являются крупнейшими заказчиками для системы профессионального образования Свердловской области. Они участвуют в разработке профессиональных стандартов и

образовательных программ. Также на отдельных предприятиях функционируют базовые кафедры университета.

При поддержке СОСПП в области реализуется уникальный для России проект «Уральская инженерная школа», который предусматривает сочетание системной профориентации молодежи, создание положительного имиджа людей труда с возможностью получения непрерывного образования и карьерного роста для участников программы.

Очевидно, что такого рода проекты реализуются в сотрудничестве с ведущими вузами региона и Уральским отделением РАН. Эта работа тесно связана с задачами по реиндустриализации экономики и нацелена на создание новых высокотехнологичных отраслей и эффективное инновационное обновление традиционных секторов. Этими вопросами занимаются сразу несколько комитетов Союза и уже сегодня есть положительный результат: правительство Свердловской области поддержало 27 нанотехнологических проектов промышленных предприятий, они получили субсидии из областного бюджета на общую сумму 103 миллиона рублей. Около 60% проектов уже реализованы с участием институтов Уральского отделения РАН.

Безусловно, мы видим нашу задачу в том, чтобы Союз стал своеобразным проводником информации от фундаментальных исследований к реальной промышленности. К примеру, в Свердловской области существуют Центры коллективного пользования Отделения Академии наук (всего 22 центра), укомплектованные сверхсовременным оборудованием и обладающие всеми необходимыми инфраструктурными и кадровыми ресурсами. Они могут и должны активно работать на проникновение высоких технологий в реальное производство. В этой же идеологии лежит проект продвижения сотрудничества уральского инновационного бизнеса в Фонде «Сколково». Уральские предприниматели активно используют эту возможность и самостоятельно и в сотрудничестве с УрО РАН и УрФУ.

Особое значение имеют взаимоотношения Союза с некоммерческими организациями. Мы не только ставим задачу оказывать эффективную помощь третьему сектору в виде социальных инвестиций в развитие территорий, но и уделяем серьезное внимание формированию позитивного имиджа бизнеса среди населения. Здесь нам тоже удалось реализовать несколько интересных проектов.



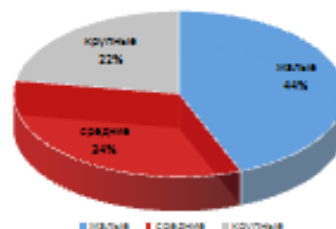
## Ежегодный социологический опрос членов СОСПП по выявлению оценки проблемных ситуаций в регионе

**Сроки:** февраль - март 2015 года

**Метод:** формализованное анкетирование

**Участники:** 107 предприятий

Структура выборки по размеру предприятий



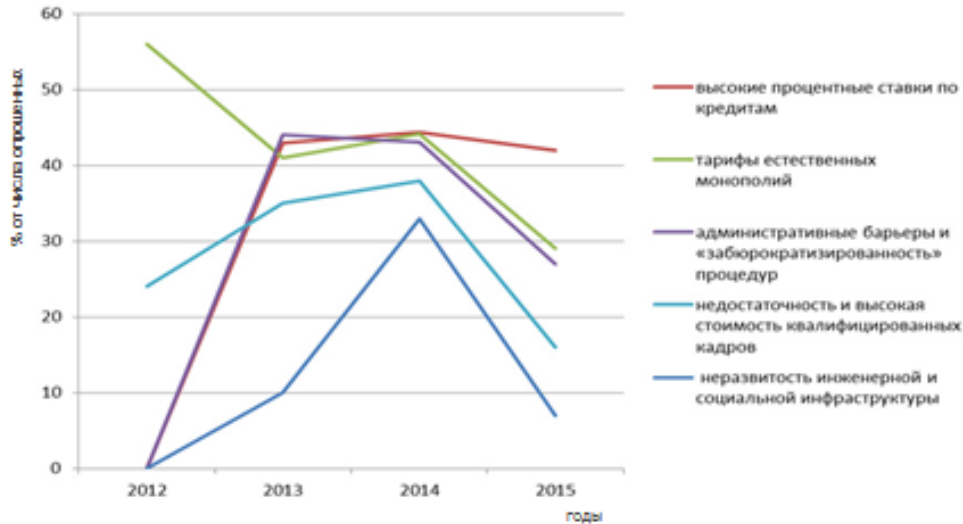
1. Опрос выявляет наиболее серьезные факторы воздействия на экономическую и политическую ситуацию в регионе
2. Исследование позволяет четко разделить тактические и стратегические приоритеты бизнеса в краткосрочной и долгосрочной перспективе
3. Срез общественного мнения вносит коррективы в план работы СОСПП в соответствии с предложенной расстановкой приоритетов региональной экономической политики и актуальных направлений деятельности.

13

Актуальная повестка нашего бизнес-объединения - это залог эффективной работы по всему институциональному контуру функционирования Союза. Для этого мы ежегодно проводим социологический опрос среди руководителей предприятий и предпринимателей региона. В нем принимают участие более 100 руководителей предприятий-членов Союза. Это своеобразный термометр, который показывает «точки кипения» в различных секторах. А поскольку такое исследование проводится с 2011 года, можно увидеть изменение остроты проблем по налогам, инвестициям, административным барьерам. На основании этих данных мы ежегодно корректируем свою работу.



### Динамика негативных факторов, влияющих на экономическое положение и инвестиционную деятельность предприятий в 2012-2015 годах

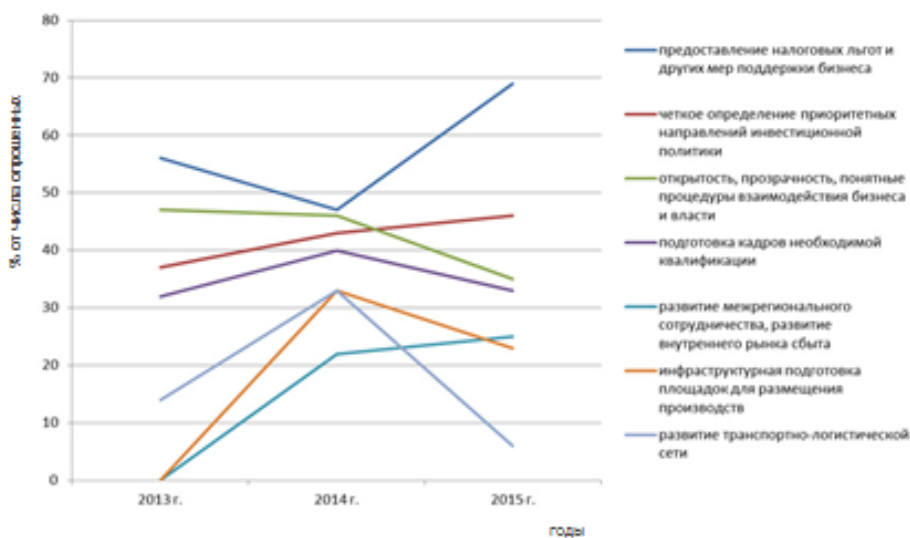


15

В период наблюдения по годам, как показано на графике, респонденты указывали различные негативные факторы, влияющие на экономическое состояние предприятий. По пяти из них мы ведем постоянный мониторинг.



### Динамика мнений о необходимых действиях по улучшению инвестиционного климата



14

Значительную динамику демонстрируют и представления бизнеса о том, какие меры



необходимы для улучшения инвестиционного климата. По результатам опроса, растущий тренд в 2015 году представляют ожидания бизнеса в отношении льготного налогообложения, четкого определения направлений инвестиционной политики и развития межрегионального сотрудничества, расширения внутреннего рынка сбыта. На убыль идут тренды ожиданий бизнеса в отношении открытости и прозрачности власти, подготовки кадров, создания инфраструктурных площадок для размещения производств, развития транспортно-логистической сети. И здесь мы тоже видим результат нашей работы.

Таким образом, тенденция перехода от снижения значимости финансовых механизмов госрегулирования в сторону стратегических механизмов взаимодействия и развития областей государственно-частного партнерства в 2015 году изменилась. Теперь мы видим разворот ожиданий в сторону, прежде всего, налоговых послаблений для облегчения финансового бремени, что тоже понятно в условиях кризиса и экономической неопределенности.



Свердловский областной  
Союз промышленников  
и предпринимателей

[www.sospp.ru](http://www.sospp.ru)

### Задачи СОСПП

#### **Федеральный патронаж региона**

Содействие в лоббировании региональной экономики на федеральном уровне

#### **Инвестиционный климат**

Содействие включению проектов членов СОСПП в план реализации приоритетных инвестиционных проектов Свердловской области

#### **Территориальное развитие**

- Выработка предложений по разработке концепции развития агломераций Свердловской области и зон территориального развития
- Влияние на межбюджетные отношения в РФ, в пользу усиления доли региональных бюджетов в налоговом перераспределении

#### **Инвестиции в человеческий капитал**

Поддержка и реализация плана мероприятий по созданию Уральской инженерной школы, в т.ч. поддержка развития движения Worldskills в Свердловской области

#### **Социальное партнерство**

Участие в реализации областного трехстороннего Соглашения

#### **Научно-технологическое развитие**

Содействие внедрению и тиражированию наилучших доступных технологий

С учётом этих тенденции были сформированы актуальные задачи Союза на 2015 год. Сегодня постепенно выходят на повестку дня вопросы, которые кажутся неочевидными. Но поскольку основные промышленные проекты реализуются на

территориях муниципалитетов региона, то промышленники гораздо острее ощущают проблему территориального развития. Так, в нынешней конфигурации регионы понимают, что, сколько бы они ни заработали – львиная доля прибыли пойдет в центр. Поэтому легче просить дотации, чем генерировать и финансировать инновационные проекты. Неудивительно, что развитие на местах идет с критичным для развития страны запозданием. В еще более сложной ситуации, чем регионы, находятся муниципалитеты. Речь идет о необходимости корректировки системы межбюджетных отношений. Иначе в ближайшем будущем может наступить «точка невозврата», а именно - потеря потенциала развития муниципальных образований.

*\* Публикация подготовлена на основе материалов мастер - класса, который Д.А.Пумпянский провел в НИУ ВШЭ 11 ноября 2015 года в рамках общеуниверситетского факультатива «GR в современной России: теория и практика».*