

ПАРАДОКСЫ ИЗУЧЕНИЯ СОЦИАЛЬНОЙ СТРУКТУРЫ В РОССИИ

Социальная стратификация постсоветской России остается одной из самых спорных предметных сфер в отечественной социологии, несмотря на появление в последнее десятилетие значительных исследований по этой тематике.¹ Для моделей социальной структуры, которые социологи строили на базе государственной статистики или своих собственных эмпирических исследований (массовых опросов населения), обычно использовались международные, то есть признанные социологическим сообществом, принципы классификации или методики социальной таксономии населения, включающие такие операциональные признаки, как доход, образование, характер занятости и профессиональной деятельности респондента, стандарты потребления, причисление себя или своей семьи к определенному классу или социальному страту, а также (но реже) – социально-культурные ресурсы, аспирации и т.п. Как правило, в фокусе внимания российских социологов оказывались две задачи, продиктованные интересом государственных заказчиков социологии: определение параметров бедности населения (и возможностей ее сокращения; или иначе – проблемы «социального неравенства») и перспективы формирования и развития «среднего класса». В обоих случаях интенции исследовательской работы и, соответственно, внутренние установки при интерпретации материала оказывались (пусть и непрямым образом) заданными политическими соображениями обеспечения стабильности системы власти.

Результатом такой коллективной работы можно считать получение устойчивых распределений данных по нескольким шкалам или социальным категориям населения (чаще всего по 5-ти или 10-членной классификации) и согласованная их интерпретация². В рамках тех задач, которые ставили перед собой эти исследователи, они в полной мере реализовали намеченные цели. Исследования, проводимые коллективом Левада-центра (ранее – первым ВЦИОМ) с 1989 года, на широкой и регулярно замеряемой базе массовых опросов (в режиме систематического мониторинга – с марта 1993 года), дают схожие распределения (если взяты аналогичные операциональные и классификационные признаки)³. (см. *граф.1*)

Вместе с тем, сам факт идентичности получаемых результатов не дает поводов для успокоения, поскольку при этом не снимаются концептуальные противоречия и затруднения, всплывающие всякий раз, когда дело касалось теоретической интерпретации эмпирических данных. Суть проблемы можно свести к следующему: смысл исследований стратификации, так как он идет от Маркса и Вебера, заключается в эвристически сильной послышке (подтверждавшейся эмпирическими исследованиями в развитых или успешно модернизирующихся странах), а именно: социальное положение индивида (в группе или в обществе в целом) в значительной мере определяет и детерминирует его мотивацию, идентичность, ответственность перед другими, характер *социальных интересов актора и его активность*, в особенности – готовность к участию в политике (борьбе за свои интересы) или в деятельности гражданского общества, поведение в других отношениях –

¹ Я бы выделил здесь работы Т.И.Заславской, О.И.Шкаратана, Н.Е.Тихоновой, Т.М.Малевой, Л.Н.Овчаровой, очень много сделавших для описания социальной структуры российского общества.

² Примером подобной тщательной и корректной работы можно считать, например, монографию: *Тихонова Н.Е.* Социальная стратификация современной России: опыт эмпирического анализа. 2007.

³ См.: *Константинова О.* Динамика статусных самооценок населения России в 1994-2011 г. // Вестник общественного мнения, 2012, 3 3-4 (113), с.186-195.

образцы потребления, тип социализации, мобильности, идеологические и религиозные установки, этику и т.п. В первую очередь речь идет об экономических интересах (стремлении к увеличению доходов или о защите уже имеющихся активов, собственности, прав), хотя с ними непосредственно связаны и вопросы групповой или корпоративной солидарности, поддержание ценностно-нормативной системы группы, межгрупповых границ и барьеров, формы партийной или гражданской активности и организации и проч. Такая постановка вопроса была вполне оправданной для фазы интенсивных социальных изменений традиционно-сословной структуры европейского общества, ломки системы закрытого общества и выхода на сцену социальных групп с четко означенными групповыми и корпоративными интересами (и материальными, и идеальными: утверждения своего мировоззрения, престижа, авторитета, культуры, идеологии и т.п.), определяющими политические стратегии и реальные конфликты в обществе.⁴

Однако в нашем же случае «объективистские» таксономии (принадлежность к «классу», «страту») и «внешние» характеристики, вменяемые или приписываемые респондентам в соответствии с международными процедурами, оказываются слабо связанными с субъективными представлениями российских респондентов. Как показывает опыт, социально-позиционные или статусные характеристики индивида не сопряжены в сознании людей с их жизненным миром и поведенческими стратегиями и, соответственно, никак не представлены в их политических или идеологических установках, их активности в публичном поле.

Причины трудностей интерпретации получаемых данных о социальном положении респондентов обусловлены, прежде всего, размытостью и нечеткостью контуров социальных групп в России, неясностью социальной морфологии советского и постсоветского общества, проблематичностью для самих респондентов вопросов об отнесении их к тому или иному социальному слою или социальному классу. Абсолютное большинство респондентов характеризуют свое социальное положение на некой воображаемой социальной лестнице статусов как «среднее». Если взять только самые последние опросы (декабрь 2015, февраль и март 2016 г., N=1600), то мы увидим, что 75-85% опрошенных считают себя принадлежащими к «среднему классу» (разным «стратам» «среднего класса») или считают, что они занимают в обществе «среднее положение», что с точки зрения социальной стратификации является абсурдом. (Но что не бессмысленно с точки зрения ценностной и символической идентификации респондентов, а это опять-таки требует своего объяснения). Даже откинув «верхний средний класс», мы все равно получаем упорное определение почти половиной населения себя как «средних», к которым тяготеет, или примыкает нижний слой «среднего класса» (31-33%). Подобный результат давно стал тривиальным и многократно подтверждаемым фактом. Поэтому сомнения вызывают не качество исследований, а сама подобная постановка исследовательской задачи. Она латентно исходит из посылки об адекватности транзитологической парадигмы, то есть из того, что Россия – «нормальная развивающаяся страна», что в России наблюдаются все те же процессы, что и в других странах переходного типа, но, может быть, трансформационные изменения происходят не так быстро, как у других.⁵ Но именно это обстоятельство – генерализация исходных

⁴ Классическая постановка подобных вопросов дана, например, в книге С.М.Липсета «Политический человек», ставшей недавно (29.02.2016) предметом обсуждения на семинаре «Либеральной миссии».

⁵ При отсутствии очевидных маркеров социальной дифференциации (появления оформленных больших социальных групп с четким групповым самосознанием, идентичностью, артикулированностью своих интересов – причем не только сугубо материальных, но и «идеальных» - защиты своих коллективных ценностей, отличных от ценностей других групп, соответственно, престижа и авторитета членов группы именно в их качестве обладателей или носителей, репрезентантов этих идеалов и устремлений,

оснований для анализа - и вызывает возражения, поскольку сама такая логика не принимает во внимание инерцию прошлого, то есть институциональный контекст посттоталитарного социума и возможности его воспроизводства. Поэтому, прежде чем представить аргументы несогласия с такой общепринятой интерпретацией, очень кратко представлю результаты исследований нашего Центра, с тем, чтобы можно было яснее очертить поле расхождений.

На протяжении всех 90-х годов основная масса населения (примерно 70-73%) воспринимала все происходящее на фоне хронического снижения своего общественного положения, утраты прежнего статуса, заданного рамками директивной государственно-распределительной экономики (присущего этой системе организации труда, мобильности, доходов, аспираций). Вплоть до середины 2000-х годов (после краха этой системы и начавшихся реформ) шло интенсивное перемешивание и турбулентное «перемещение» статусных групп.⁶ Одни группы поднимались на 1-2 ступени воображаемой лестнице статусов, другие опускались на какой-то момент, но поднимались в следующие годы (шаг замера составлял 5 лет) и т.п. Но основной тренд заключался в увеличении численности самых нижних страт, куда сваливались деклассированные остатки прежних иерархических групп и категорий госслужащих (график 1 и 2). Устойчиво «поднимались» (и, безусловно «выиграли» от происходящих перемен) по общественной лестнице всего 6% опрошенных. Острее и болезненнее свою нестабильность или снижение статуса переживали те, кто ранее, в советское время занимал относительно авторитетные или уважаемые, престижные позиции (управленцы среднего звена, бюрократия и, служащие – учителя, врачи, ИТР).

Со второй половины 2000-х годов тренд начал меняться. Доля самых низких статусных категорий стала сокращаться (росли реальные доходы населения); численность страт, которые население определяло как «нижний средний» класс и в еще большей степени – как «средний средний», увеличивалась. Тем не менее, основной массив опрошенных живет с мыслью, что люди в ходе общественных пертурбаций последних 20 лет теряют нечто важное, не получая ничего взамен (табл.1)

Таблица 1

Лично Вы, Ваша семья выиграли или проиграли от перемен, которые происходят в стране, начиная с 1992 года?

Год, месяц опроса	1999	2002	2006	2007	2008	2009	2010	2011	2015
	XII	XI	XII	XII	IV	XII			

статуса и т.п.) не подлежат сомнению микросоциальные и микростатусные различия внутри групп, обуславливающие борьбу или конкуренции за ресурсы, за признание других членов (большинства в группе). Это показывают все микросоциальные исследования и групповые дискуссии.

⁶ Результаты этих замеров представлены в серии статей Л.Косовой, опубликованных в 1994-2014 гг. в нашем журнале: *Косова Л.Б.* Представления о статусной динамике и социально-политические установки // *Экономические и социальные перемены: мониторинг общественного мнения*, 1994, №4, с. 20-22; *Разочарование в реформах в различных статусных группах*, Там же, 1995, №4, с.36-37; *Социальные реформы и динамика статусов*, Там же, 1997 №6, с.37-39; *Деньги или власть? Каналы мобильности в российском обществе*, Там же, 1999, №3 (41), с.24-26; *Три меры времени или динамика субъективных оценок статуса*, *Вестник общественного мнения*, 2006, №2 (82), с.25-31; *Общество ненакопления* // Там же, 2009, 31(99) с.56-64; *Основания успеха: результаты сравнительного анализа оценок субъективного статуса*. Там же, 2014, №3-4, с.118-126 (рисунки на стр. 118-121). См. также работы: *Красильникова М.* Социальная динамика в переходных обществах // Там же, 2004, №5 (73), с. 37-47. *Красильникова М.* Динамика общественных статусов за 20 лет // Там же, 2002, №5 (73), с. 33-39.

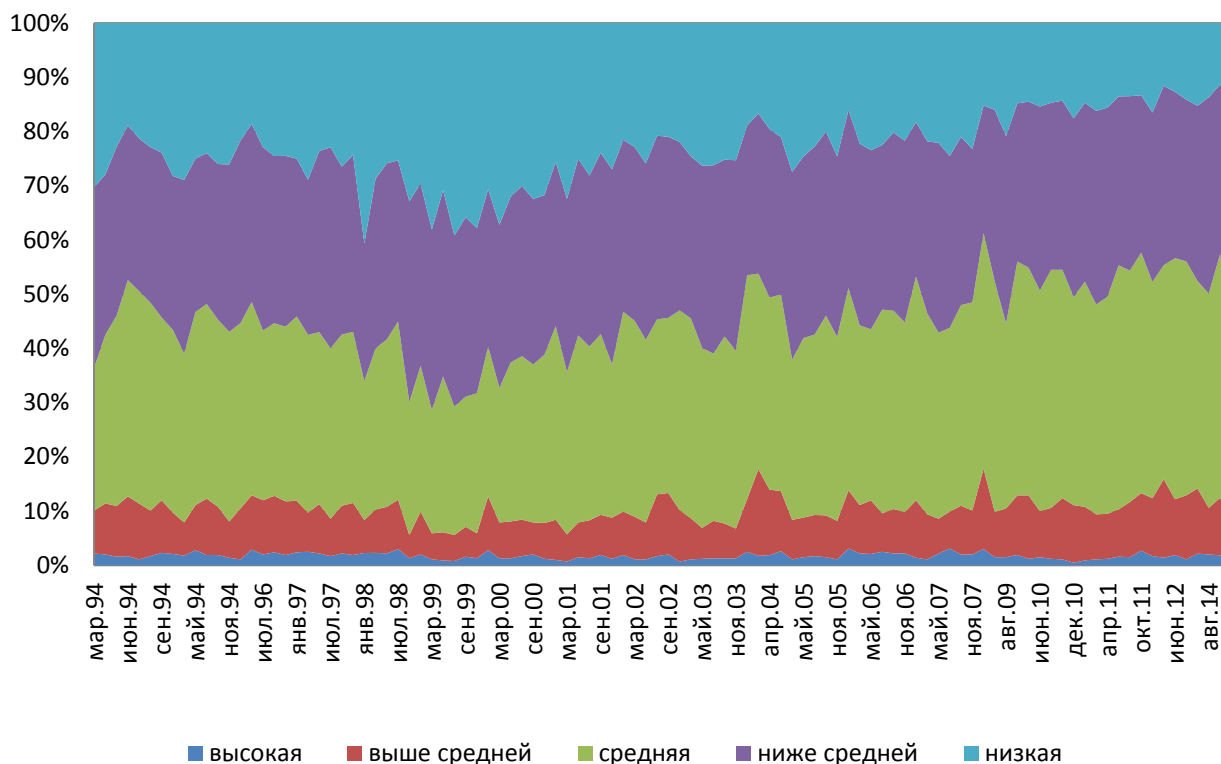
Выиграли	10	20	22	29	36	23	45	42	41
Проиграли	74	70	57	41	37	50	39	36	34
Затруднились ответить	16	10	21	30	27	27	16	22	25

В % к числу опрошенных, N=1600, 2011 и 2015 N=800

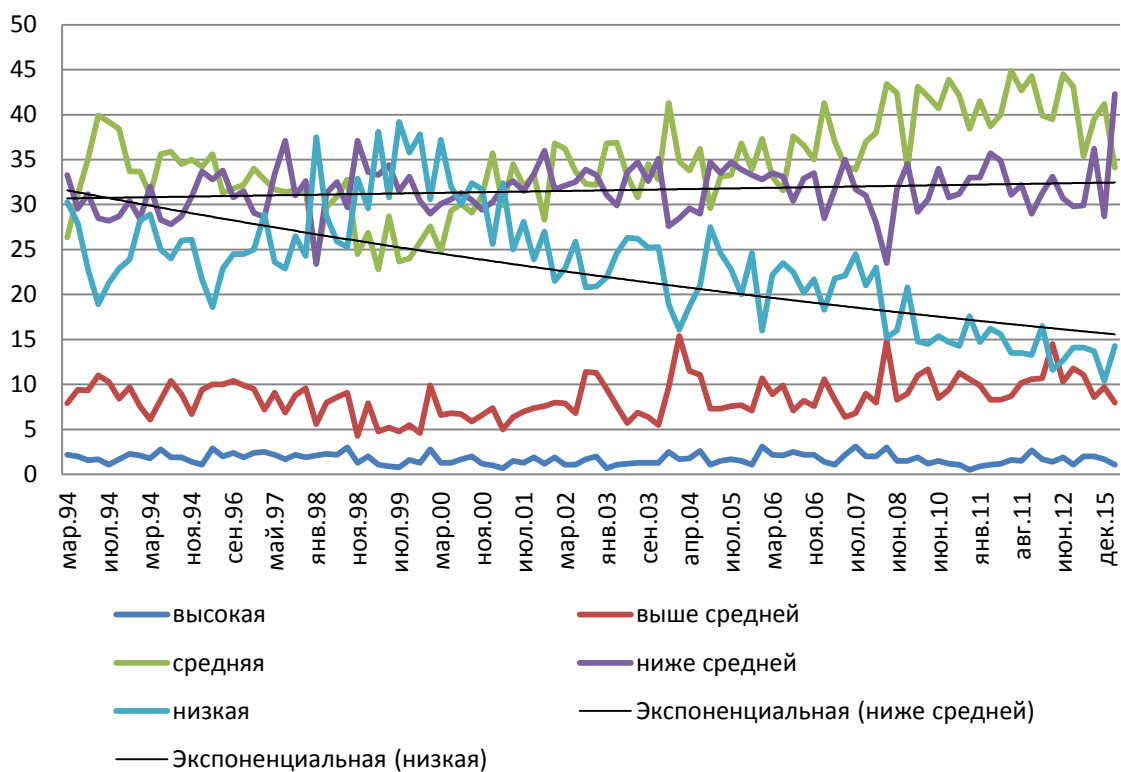
Кризис осени 2015 года вернул прежний тренд – смещение довольно большой части населения опять в категорию «ниже среднего» и некоторое сокращение более высоких страт.

График 1

Динамика изменения статусных самооценок, 1994-2016 гг.



Динамика изменения статусных самооценок, 1994-2016 гг.



Наиболее устойчивыми являются проявления самоидентификации респондентов с высшими уровнями стратификации, то есть верхних статусных групп.⁷ Эти группы практически не реагируют на социально-экономические кризисы или реагируют не так, как основная масса населения. Сам факт этой устойчивости указывает на то, что именно эти слои и группы являются обладателями или распорядителями государственно-бюрократических ресурсов, структурирующих всю систему ожиданий и норм поведения населения. Напротив, самыми неустойчивыми оказываются низший или средний нижний слой, аморфный, параметры которого колеблются или меняются во время экономических кризисов и нестабильности.⁸

Посмотрим на распределение респондентов на лестнице социальных статусов в зависимости от характера профессиональной занятости. Если взять более дробную шкалу (10-позиционную) и для простоты объединить ответы по две ступени⁹, то мы получим примерно такую картину: а) к низшему слою [1+2 ступени] относят себя 6% опрошенных; б) к слою, условно говоря, «низшему среднему» [3+4 ступени] -- 38%; в) к «среднему среднему» [5+6] -- 45%; д) к «верхнему среднему» [7+8] -- лишь 10%; е) к собственному «высшему слою» или «классу» [9+10 ступени] всего 0.1% респондентов. Такое распределение (см. рис.1), хотя и не полностью, но совпадает с субъективной идентификацией по условным «классам». Однако в результате мы получаем в общей

⁷ Но они также оказываются и наиболее закрытыми для общества, самыми лояльными по отношению к действующему режиму власти.

⁸ Важно подчеркнуть, что такие колебания оказываются не следствием влияния рынка или циклов экономического подъема и спада, динамики рынка труда, как в развитых странах, а изменениями в политике и распределительных возможностях властей.

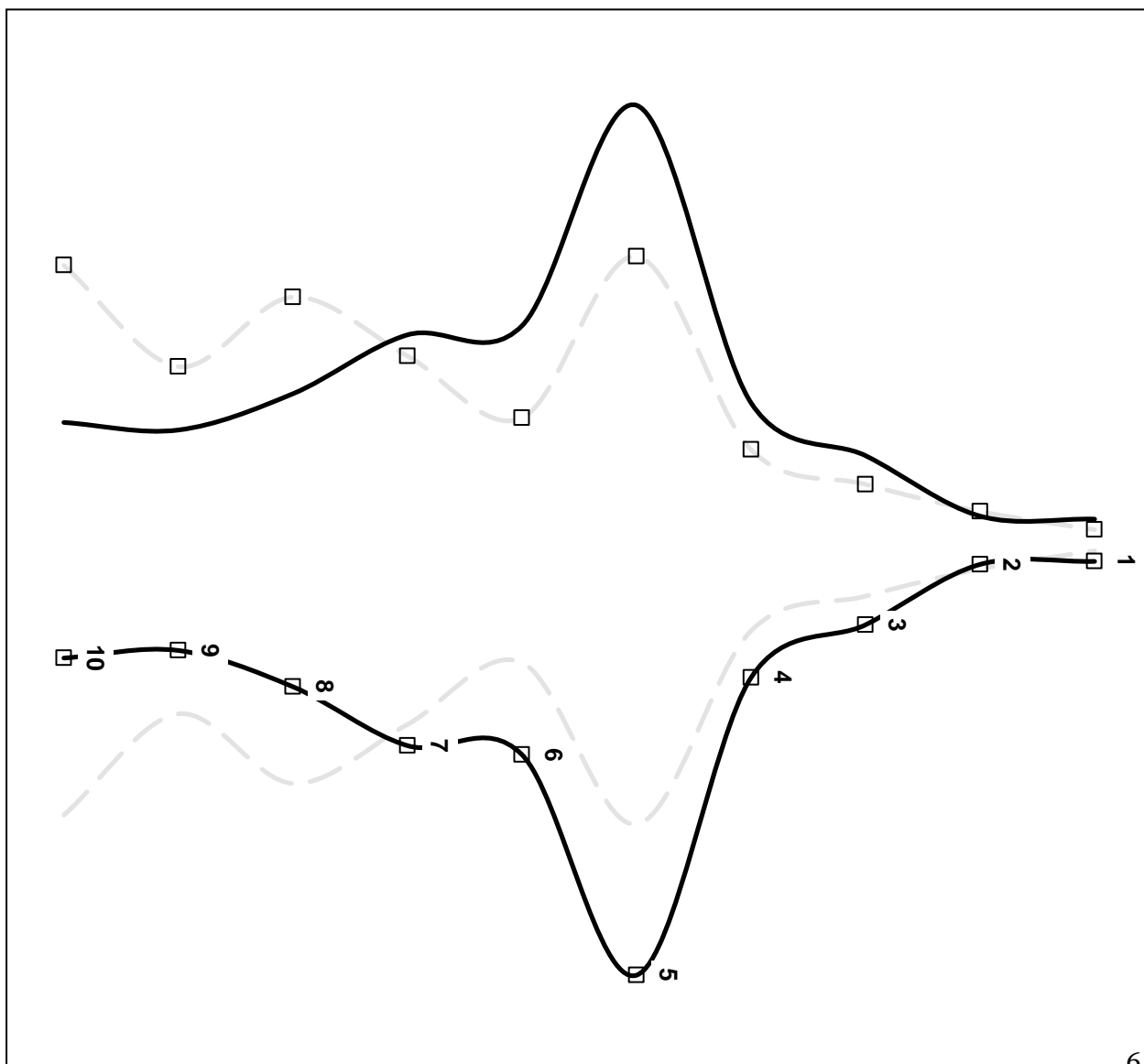
⁹ Распределение ответов на вопрос: «На какую ступеньку из лестницы в 10 позиций, вы бы поставили себя и свою семью?», если 10 – самая низшая ступень, а 1 – самая высшая.

сложности 83% (!) респондентов, относящих себя к середине шкалы (b+c), с некоторым сдвигом «центра тяжести» на более низкие позиции (8-5 позиция).

Статус и характер занятости. Если судить по данным недавних опросов (2012-2015 гг.), то в госсекторе занято 42% работников, 55% - в частном секторе, 2-3% в кооперативах или являются ПБОЮЛами. В общественных организациях работают примерно 0.5% взрослого населения. Основная масса работников, занятых по их словам в частных предприятиях, относят себя к низким социальным позициям: от 64 до 70% работников таких компаний и предприятий приписывают себя к самой низкой (1й-3й) ступени воображаемой лестнице статусов. По мере повышения субъективной статусной идентификации доля работников частных компаний сокращается и растет удельный вес государственно зависимых работников: к 4-7 ступени относят себя примерно 50% работающих в частном секторе респондентов, к 8-10-й (высоким стратам) – уже менее трети. Высокие позиции (7-10 ступени), по их словам, чаще занимают работники госпредприятий (преимущественно – административный персонал), управленцы, профессиональные военные - офицеры армии и полиции, ИТР, служащие (25-35%), а также - владельцы собственного бизнеса (2-4% от всех опрошенных).

Рис. 1 Изменения субъективных представлений о социальном статусе респондентов, 2000-2012 гг. Источник: Косова Л. Б. (2012)

По типу занятости или характеру профессионального положения распределение



субъективных статусных оценок (или идентификаций своего социального положения) выглядит следующим образом:

1. на самой низкой ступени (1-й) представлены: работники торговли, сферы услуг, техники, низший обслуживающий персонал в соцсфере (медсестра, воспитательница в детском саду и т.п.) + администратор низшего звена;

2. далее - неквалифицированными рабочими, техниками, занятыми в сервисных предприятиях, промышленными рабочими, сотрудниками сферы услуг, торговли, ИТР;

3. промышленный рабочий, работник сфера услуг, торговля, техник

4. техник, промышленный рабочий, сфера услуг, торговля, подсобный рабочий, специалист ИТР+ гуманитарные сферы (врачи, юристы, учителя)

5. техник, квалифицированные промышленные рабочие, работники сферы услуг, низший обслуживающий персонал в соцсфере, специалисты с высшим образованием;

6. техник, специалист со средним профессиональным образованием, промышленный рабочий, сфера услуг торговля, конторский служащий (начиная с 6-й позиции появляются в небольшом количестве владельцы фирм и собственных предприятий, администраторы низшего звена, руководители среднего звена; специалистов с высшим) образованием; специалистов из числа гуманитарных профессий (врачи, юристы, учителя) становится больше

7. Специалисты с высшим образованием, занятые в гуманитарных сферах (врачи, юристы, преподаватели), чиновники; владельцы фирм и собственных предприятий;

8. 9-10 ступени представлены «случайным набором» занятий: администраторы; бухгалтера, региональные чиновники, управленцы.

Доходы. Более заметна дифференциация опрошенных по доходам (располагающих себя на воображаемой лестнице общественного положения). Выделяются в первую очередь самые бедные - те, кто относит себя к *1-ой (самой низкой) ступени*: это преимущественно группы населения с совокупным семейным доходом от 20 до 30 тыс. рублей;

2-я ступень составляют респонденты с доходом от 30 до 40 тыс. рублей;

3-я (самая размытая) ступень: доход от 15 до 40 тысяч рублей;

4-я ступень: более консистентная по своему составу группа – от 35 до 55 тысяч рублей;

5-я и 6-я ступени (средние) образуют очень размытые по составу социальные множества: их доход от 30 до 60 тысяч рублей;

7-я ступень – от 40 до 70 тыс. рублей;

8-я ступень (высокодоходные группы) – от 70 150 тыс. рублей;

9-10-ые ступени: нет данных. Эти респонденты в массе своей отказываются сообщать интервьюеру сведения о семейном доходе.

С повышением субъективного статуса увеличивается разброс границ семейного дохода, а также – что резкое повышение семейного дохода заметно только на верхних ступенях социальной шкалы (7я и 8-я позиции, особенно – в 8-й позиции). А это значит, что потребительское поведение основной массы населения будет ограничено достаточно жесткими рамками и в этом плане оно не может служить дифференцирующим фактором для социальной морфологии. Культура формирующегося потребительского общества в России не ведет к росту значимых социальных различий (специализации функций, разделения труда, усилению групповых различий и идентичности), поскольку значительный рост доход обусловлен близостью к источникам распределения административно-бюрократической ренты и не связан с продуктивностью и

достижительностью, характерной для средних классов в обществах с недеформированной государственными интервенциями рыночной экономикой.¹⁰ Это принципиально важно: корректно можно сравнивать только социальные системы обществ близкого или однородного типа и устройства.

Но в целом, мы имеем дело с вполне ожидаемой концентрацией квалификации, образования, доходов на верхних этажах социально пирамиды.

Таблица 2

СОВОКУПНЫЙ СЕМЕЙНЫЙ ДОХОД В РАЗНЫХ СТРАТАХ

(распределение ответов респондентов об общего дохода семьи за прошлый месяц в ответах респондентов на вопрос: «**К КАКОМУ ИЗ СЛЕДУЮЩИХ СОЦИАЛЬНЫХ СЛОЕВ ВЫ БЫ ОТНЕСЛИ СЕБЯ И СВОЮ СЕМЬЮ?**»)

	В среднем по выборке	высший слой	верхняя часть среднего слоя	средняя часть среднего слоя	нижняя часть среднего слоя	низший слой
Общий доход семьи за прошлый месяц (тыс. рублей)	33.4	36.7	54.9	39.3	30.4	22.1

Февраль 2016 г., N=1600

Доход в «верхнем среднем классе» или в «страте» в 1.6 раза выше, чем доход семей респондентов, относящих себя к «высшему слою». Это может объясняться, по меньшей мере, двумя обстоятельствами: первое – к высшему слою относят себя респонденты, для которых значимы прежние советские, в очень большой степени идеологизированные системы социальной референции, старые номинальные шкалы социального престижа. Поскольку эта категория крайне незначительна в численном отношении, то «ошибки»

¹⁰ Кувшинова О. Средний класс в России увеличивается за счет чиновников и силовиков, обнаружил Независимый институт социальной политики (НИСП) // Vedomosti.ru, 04.04.2013 - www.vedomosti.ru/newline/news/10766651/strana_chinovnikov

Как показывают опросы в более высоких статусных и потребительских группах (чаще это – маркетинговые исследования потребителей люксовой или дорогой товарной группы - автомобилей, загородных коттеджей и т.п.), по своим идеологическим, политическим или ценностным установкам и ориентациям эта новая путинская «элита» мало или практически ничем не отличается от массы населения. Ее представителей можно назвать «нуворишами» или «мещанинами во дворянстве», но по социально-антропологическим характеристикам эти люди такие же носители советской ментальности (сознания, сохранившего все травмы и комплексы советской дефицитарно-распределительной экономики), что и основная масса населения. Дальше неопатримониалистских стереотипов и рамок реальности их запросы и представления не выходят, что, собственно, и составляет главную проблему с точки зрения эволюции посттоталитарной России. Поэтому анализ социальной структура не может рассматриваться и анализироваться вне контекста политических процессов, изменений базовых институтов – суда, гражданского общества, тайной полиции, а стало быть – социально-государственных рамок экономических процессов. Процессы структурно-функциональной дифференциации должны оцениваться и изучаться с учетом выделения специализированных социальных групп, их правовой и социальной автономии, а значит – в контекста формирования институциональных механизмов обмена, коммуникаций в обществе, обязательном условии – становления гражданского общества.

или сбой социальной идентификации здесь бросается в глаза. Второе соображение более существенно, оно лучше подкреплено эмпирическими данными: в стране нет единой системы социальной референции; в провинции значима другая или – правильнее - своя собственная шкала статусов, отличная от Центра – от столичных городов и их образов жизни (может быть, сюда надо бы включать и некоторые мегаполисы, объединенные общностью координат). Другими словами, в регионах свой отсчет статусной иерархии, своя система статусной таксономии, исходящая от региональной администрации.¹¹

Территориальные, в том числе – региональные, различия условий жизни для большей части населения до сих пор оказываются не менее, а скорее даже более значимыми, нежели «классово-сословные» характеристики положения индивида или его семьи (то есть положения малой группы на рынке труда и отношений собственности). 70% населения вообще не имеют сбережений или накоплений (у еще 12-15% населения накопления незначительны, то есть они не превышают оперативный ресурс семейного потребления в расчете примерно 3-6 месяцев). Преобладающая масса (как минимум, три четверти) населения живет от зарплаты до зарплаты (или пенсии), что не позволяет сколько-нибудь значительной аккумуляции средств для изменения собственного положения или образа жизни. Этого явно недостаточно ни для инвестирования в новые формы занятости (поиск работы за пределами места проживания), ни в капитализацию собственного или семейного будущего (получения качественного образования, открытия собственного дела, приобретения акций и т.п.). Дело не просто в том, что столь значительные группы не располагают никакой собственностью, если не считать условного владения (право распоряжения) своим жильем, дачей или приусадебным участком. Менее очевидные последствия заключаются в том, что при таком положении дел не возникают какие-либо более сложные формы социальности, чем те, что имеются в наличии сегодня: явления общественной солидарности, возможности долгосрочного планирования жизни, борьбы за коллективные цели или улучшение жизни, изменение правосудия, образования детей, даже – возможности оптимизации работы медицинских учреждений, одно из самых приоритетных требований населения к государству. Низкая мобильность населения (более половины населения – примерно 52-54% всего населения постоянно живут в том же месте, где они родились) указывает на наличие сильнейших барьеров на пути развития рыночной экономики, прежде всего – неразвитость рынка труда, жилья, а значит – на отсутствие ресурсов у огромной части населения для перемещения туда, где есть возможности работы, улучшения условий жизни, перспективы повышения ее качества.

Большая часть населения – около двух третей (точнее – 62%) – живут в селе, ПГТ и малых городах (к ним мы относим города до 250 тыс. жителей), образ жизни которых

¹¹ Этот момент, кстати, отмечает и Л.Н.Овчарова в своем выступлении на семинаре «7 тощих лет». Она говорит, что при анализе связи дохода и социально-демографических характеристик респондента выделяются два решающих признака, дифференцирующих социальное положение (морфологию) опрошенных: региональные (пространственные, урбанистические, геоэкономические и т.п.) характеристики и полученное образование (главным образом – наличие качественного высшего образования). По сути это означает слабость и разорванность рынков труда в России, точнее - отсутствие общероссийского рынка труда, единого социально-экономического пространства. Его формирование блокируется и подавляется не столько низким потенциалом горизонтальной мобильности населения (ограниченностью его ресурсов), сколько специфической структурой управления, организацией власти и ее политическими интересами, ограничивающими вертикальную мобильность населения.

существенно или даже резко отличается от жизни населения больших городов и мегаполисов (не только по уровню доходов, но и по потребительскому поведению, стилю жизни, параметрам информационной среды, досуговому поведению, а значит – и уровню запросов, культуры, политическим ориентациям и проч.). Социальная среда этой периферии, судя по данным социологических опросов, образует зону хронической социальной депрессии, стагнации, характеризующаяся повышенным уровнем социальной аномии и патологии. Конечно, и она в свою очередь неоднородна, но по отношению к изменениям образа жизни в крупнейших городах, это население отличается отсутствием жизненных перспектив, деградацией социальной инфраструктуры, сохранившейся от советских времен, очень высокой степенью зависимости от властей и, соответственно, доминирующими государственно-патерналистскими ориентациями и установками. Однако именно эти группы образуют основной электоральный ресурс партии власти, перевешивающий поддержку любых партий либерального толка.

Изменения, отмечаемые за период 15-18 лет, прошедших после краха СССР, касались, главным образом, некоторого сокращения сельского населения и соответствующего увеличения удельного веса населения ПГТ и малых городов (перетекания в ближние города или пригородные зоны крупных городов), а также увеличения населения крупных городов и мегаполисов (с 27 до 29%).

Социальные изменения у населения средних и тем более - крупных городов были гораздо более существенными, поскольку здесь менялась структура занятости и потребительского поведения населения. За это время удельный вес промышленных рабочих (а именно они составляли советский «средний класс» по всем определяющим параметрам – идеологическим, доходным, культурным и т.п., именно они образовывали социальную основу общества советской милитаризированной экономики) сократился практически вдвое, и одновременно, хотя и не совсем в той же пропорции, выросла численность сектора обслуживания (торговли, сервисного и информационного обеспечения и т.п.), представленного в первую очередь именно «там, где есть деньги», то есть в зоне интенсивного обмена, рыночных отношений, изменения характера запросов и поведения. Растет здесь и удельный вес чиновничества, административного персонала, численность полицейских и охранных структур, чей государственно-патриотический настрой стал весьма ощутим в 2000-е годы.

Формирование «класса» предпринимателей (как и «свободных фермеров») идет крайне медленно и блокируется действующей весьма своеобразной институциональной системой России; удельный вес этой категории населения по самым оптимистическим оценкам (и даже натяжкам) не превышает 4-7% взрослого населения. Не требует особых доказательств утверждение, что возможности для предпринимательской деятельности открываются преимущественно в среде крупных и крупнейших городов (где и складывается система новых интенсивных социальных взаимодействий). Периферия может выступать в качестве поля приложения или ресурсной зоны для бизнеса, однако собственно рыночные отношения (пространство модернизации) складываются только при наличии определенного уровня дифференциации социальных институтов и развитости инфраструктуры, возникающей в высокоурбанизированных зонах.

Именно это соображение заставляет ставить под сомнение принятые процедуры описания социальной структуры в России. Правильнее было бы говорить о наличии специфической матричной системы: доминирующем значении регионального фактора, воспроизводящего структуру «центр-периферических» отношений на более низком уровне.¹² В этом плане более работающей оказывается 4-модульная классификация

¹² «Пространство как проклятие России», о котором говорили многие русские философы, означает, что это – не географический фактор, а социальный: консервация примитивной и к настоящему времени ставшей архаической системы государственного управления. По существу, это и есть российское «проклятие пространства», то есть опрокидывание

Н.В.Зубаревич («Четыре России»), нежели общепринятая типология «страт» и стратификации социума в зависимости от дохода, образования, ресурсов и аспираций.

Другими словами, это означает, что социальная структура «записана» в коде социально-пространственных отношений (управления центр-периферия), а не структурно-функциональных, дифференциации институциональных отношений с соответствующей социокультурной автономией и универсализмом общих регулятивных систем – права, суда, морали, плюрализма культуры и гражданского общества. Без независимых социальных посредников – СМИ, публичной сферы, гражданского общества, рынка, собственности – не могут быть состоятельными системы обмена и коммуникаций, обеспечивающих артикуляцию ценностей и, соответственно, возможности автономизации отдельных групп со своими представлениями и интересами и гарантированными возможностями их защиты, политического проведения, рационализации.

«Средность» социального состава населения – свидетельство неразвитости или подавленности возможностей артикуляции групповых интересов, инерции госпатернализма (несмотря на весь процесс эрозии и разложения его значимости – низкого доверия, понимания, что власти не в состоянии обеспечить эти ожидания, но их функция - легитимность администрации и власти - остается почти не затронутой).¹³ Государственный патернализм (соответствующая политика, институциональные практики, культура и идеология) блокирует формирование социальных институтов современного открытого общества - системы обмена - коммуникаций, общественности, гражданского общества, представительства, а также тех, кто обеспечивает защиту соответствующих прав - частной собственности, независимого суда, свободы слова как условия публичности и выражения своих взглядов, без чего в принципе невозможна свободная рыночная экономика, а значит – устойчивая (воспроизводящаяся от поколения к поколению) социальная структура в ее многообразии. Вся риторика «укрепления

(проекция) архаической и централистской вертикали власти на «географическую» и социально-пространственную плоскость отношений.

¹³ Сознание «средности» (социальной однородности, бескачественности, невыделенности, уравнительности) – это не случайные признаки, а симптомы «советского человека», описанного в работах по одноименному проекту Ю.Левады, «социальная плазма», которой легко манипулировать, но очень трудно изменить. Это - результат специфической посттоталитарной институциональной системы и социокультурной репродукции репрессивной власти, подавляющей процессы функциональной дифференциации и формирования групповых автономий. Размытость или неопределенность – симптом сохранения или инерционности старой системы стратификации (а не признак «несформированности» новой социальной структуры). Тоталитарные режимы советского типа могли функционировать только при условии масштабной и долговременной политики массовизации общества, намеренного разрушения прежних или каких-либо вновь нарождавшихся «естественных» (традиционных, аскриптивных или культурно обусловленных) социальных барьеров между статусами, сословиями, группами. Поэтому нынешнее обозначение себя некоторой частью населения (более образованными группами респондентов) в качестве представителей «среднего класса» - не более чем заимствование ярлыка, присвоение знаков того, что «мы – нормальные», что «у нас все как у других» в «развитых», то есть западных, странах». По существу – это лишь один из симптомов догоняющей модернизации, обезьянчание, демонстрация знаков чужих образцов поведения.

государственности», усиления «вертикали власти» означает в действительности практику систематического подавления межгрупповых коммуникаций, обмена в первую очередь, то есть механизмов соизмерения ценностей разных групп населения, всего того, что образует «общество» в подлинном смысле этого слова (устойчивую систему отношений, основанных на взаимных интересах и солидарностях без отношений «господство-подчинения»). Советская экономика носила по преимуществу директивный планово-распределительный характер. Соответственно, положение индивида было задано тарифной сеткой зарплаты или социальных пособий и выплат + (в некоторых случаях) негласные привилегии и дополнительные блага, предоставляемых в зависимости от статуса в номенклатурной системе + участие в теневом секторе экономики + доходы от ЛПХ + влияние неформальных или полу-формальных структур перераспределения (производственных, родственно-семейных, блатных и прочих) и т.п. Инерция этой системы оказывается чрезвычайно значительной, поскольку основная масса населения, даже спустя 20 лет после начала реформ, не обладает значительными ресурсами для изменения своего положения (нет существенных накоплений, позволявших индивиду социальные маневры или мобильность).

Отсутствие социальных и коммуникативных посредников (а не только маскультурных механизмов подражания – моды, рекламы, демонстративного потребления и т.п.) объясняет слабость, аморфность или незначимость специфических маркеров социального положения, барьеров между статусами, «классами», группами. Одновременно идет медленная эрозия инерционных советских представлений о социальной «однородности» российского общества - общности государственно зависимых категорий населения: работников, пенсионеров, социально уязвимых групп. Идеологически эти представления и образуют основу «единой России», к которой апеллируют кремлевские политтехнологи. Соответственно, поэтому модельной группой для постсоветского общества остается по-прежнему категория «промышленные рабочие», мнения, взгляды и интересы которых оказываются «средними» во всех смыслах и отношениях, что постоянно демонстрируют социологические опросы населения. На наш взгляд, это свидетельствует о сохранении их нормативной силы, их образцовости или легитимирующей функции, на которые ориентируются все другие группы (как вышестоящие, так и нижестоящие).

Но ориентация на «среднего человека» или образ жизни «средних слоев» по-своему означает незначимость «элиты» в культурном и символическом плане, то есть в группы, выступающей в качестве носителей или источника образцов для всех остальных слоев и категорий населения. С одной стороны, власть, обладая в силу уже сказанного слабой легитимностью, устанавливает иерархический порядок господства и подчинения, распределения материальных ресурсов, с другой – она накладывает табу и запреты на любые возможности критического осмысления и оценки своего статуса и деятельности. Поэтому сегодня мы наблюдаем противоречивые тенденции: а) усилия по закреплению позиций нынешних властных группировок путем вполне традиционных механизмов (непотизм, рассаживание родственников на доходные или ключевые позиции кормления), б) попытки утвердить этос «нового дворянства» - старания представить кадры политической полиции и спецслужб как новую аристократию, то есть придать социальным привилегиям этих групп видимость сословности, оправдание их эксклюзивного положения (их алчности и хищничества) высокими идеалами государственного служения. Можно иронизировать по поводу фантома «православного чекизма» или неуклюжих стараний закрепить права нынешних «нуворишей», олигархов, повторяющих манеру «мещанина во дворянстве», но нельзя не видеть в этом серьезности проблемы — неоформленности принципов социальной морфологии. Никаких признаков группового или классового, слоевого, корпоративного самосознания или солидарности мы не обнаруживаем. Нет, выражаясь словами Грамши, классов «für sich» или «an sich».

Отсюда - нет и отличий от «других». Главная доминантная ориентация основной массы населения – «жить не хуже окружающих, других».

Другими словами, мы имеем дело с обществом, где нормой является не ориентация на повышающую мобильность (стимул репрезентации своего человеческого достоинства и самоуважение, основанных на сознании своих усилий, квалификации и неотчуждаемых прав), а стратегия «быть не хуже, чем все». То есть «немного лучше, чем совсем плохо».

Отсюда основной вывод: в практике исследований социальной стратификации в России отсутствует политическое измерение социальной структуры (равно как и историческое измерение стратификации). Принципы социальной стратификации в России до сих пор радикально отличаются от тех обществ, которые давно прошли стадию модернизации и которые мы называем «развитыми». Их система стратификации ушла от сословного членения социального состава, превратив характеристики «высокого» и «благородного», ценностно значимого из аскриптивных в достижительские, то есть «психологизировав» их, превратив их в этически-социальные характеристики признанного успеха и достижения. Такой принцип членения или социальной дифференциации базируется на двух социальных вещах (институционализированных механизмах мобильности): а) системе разделения труда (функциональной дифференциации) и вытекающих из этого императивов правового и институционального закрепления автономности (прав частной собственности, неотчуждаемых прав личности, человека, свободы слова и т.п.) и б) многочисленных или многообразных систем обмена (экономического, информационного, символического и т.п.).

В нашем случае, то есть для общества, с трудом пытающегося выйти из патерналистской системы господства и обусловленной ею социальной структуры, – принципы социальной морфологии иные: процессы дифференциации идут не столько по оси функционального выделения и автономизации социальных групп, сколько по оси «власть-подчинение», по оси административного контроля и распределения ресурсов. Поэтому на первый план выходят такие факторы, как «центр-периферия» (простейший вид организации, где за центром записывается функции целеполагания /политические и контроля/, а за периферией – исполнение). И такое положение неизбежно будет сохраняться до тех пор, пока не будут исчерпаны ресурсы институциональной системы тоталитаризма (характерной для него организации власти, суда, правоохранительных органов, массового образования), пока не будет сокращена огромная доля госсектора в экономике, не исчезнет распределительный характер государственной социальной политики и т.п. Во всяком случае пока никаких признаков массовой готовности каким-то образом представлять свои групповые права и интересы в *политическом* поле не видно. А это ставит под вопрос сам тезис о реальности социальной морфологии, природе российской структуры, то есть наличие осознанной классовой или групповой идентичности. Было бы, наверное, слишком сильным преувеличением утверждать, что исследования социальной стратификации в России порождают эффекты «мнимости», производные от используемых процедур измерения, но и сказать, что мы получаем в ходе подобных измерений некие социальные сущности, «социальные силы», то же нельзя.

Можно полагать, как это делает Н.Е.Тихонова, что прошло слишком мало времени для формирования и закрепления новой социальной структуры. Но больше оснований, как мне представляется, считать, что невыраженность социальной структуры российского общества есть инерция социальной одномерности советской системы стратификации, то есть воспроизводство прежних институциональных механизмов организации общества. Можно сказать, что мы имеем дело с «мягким» крепостничеством, вроде того, что имело место длительное время после реформы 1861 года. Недифференцированность социальных институтов, зависимость от «власти» всех остальных подсистем, прежде всего – правовой сферы, судебной системы, а стало быть – необеспеченность, нелегитимность, негарантированность отношений собственности оборачивается неустойчивостью групповых интересов и самой групповой структуры общества, общей нестабильностью и

неуверенностью людей в будущем. А это в свою очередь лишает саму систему возможностей аккумуляции, накопления социальных ресурсов, могущих служить стимулами для социального морфогенезиса.

Отсутствие сильных и значимых межслоевых или статусных различий у групп, располагающихся на лестнице социальных иерархий, - следствие невозможности накопления и передачи (наследования) групповых ресурсов – семейного имущества, а значит, помимо прочего, сохранение состояния бедности основной массы населения, удержания заработной платы и жизненно необходимых расходов на предельно низком уровне простого воспроизводства). Групповая структура не может формироваться, если институционально не обеспечены права собственности, неприкосновенности личности, не защищена сфера публичности как пространства выражения групповых интересов и представлений. (Оборотной стороной этого же состояния можно считать низкий уровень социального доверия – и межличностного, и институционального, то есть ограниченность социального капитала. Узкий радиус и характер доверия – солидарность и ответственность возникает только по отношению к близким людям, семье, родственникам, друзьям – означает сильнейшую фрагментированность «общества», отсутствие связей между большими социальными множествами и группами, не предполагающими личный, партикуляристский характер отношений¹⁴).

Доминирование массовых ориентаций на социальную «середину», бескачественность социально-структурных самоопределений предполагает жизненные стратегии «пассивной адаптации», императивы и нормы простого социального выживания. Если всерьез принять этот вывод, то, следуя его логике, необходимо менять всю парадигму изучения социальной стратификации в посттоталитарных обществах. Транзитологические подходы продемонстрировали свою неадекватность на постсоветском пространстве.

Аморфность социальной структуры блокирует потенциал развития общества, ресурсы модернизационных процессов, поскольку действует стратегии понижающей адаптации – приспособления к нормам поведения, задаваемых принуждением властной вертикали – наиболее организованной и консолидированной (в том числе и корпоративными интересами перераспределения активов и ресурсов власти, а также – интересами удержания у власти, цинической лояльности верхам) части социума. Все это и результируется как нарастание консервативных и коррупционных эффектов, откидывающих страну в лагерь псевдотрадиционистских стагнирующих обществ, живущих за счет доходов от сырьевой ренты и только до тех пор, пока она не кончится.

¹⁴ Гудков Л. «Доверие» в России: смысл, функции, структура // Вестник общественного мнения, 2012, №2, с.8-47; НЛО, 2012, №117, с. 249-280.

Приложение

Таблица 1

К КАКОМУ ИЗ СЛЕДУЮЩИХ СОЦИАЛЬНЫХ СЛОЕВ ВЫ БЫ ОТНЕСЛИ СЕБЯ И СВОЮ СЕМЬЮ?

	высший слой	верхняя часть среднего слоя	средняя часть среднего слоя	нижняя часть среднего слоя	низший слой
В среднем	0	3	43	36	18
Мужчины	0	4	46	35	15
женщины	1	2	40	38	20
Возраст					
18-24 года	1	4	59	25	10
25-39 лет	-	5	48	36	12
40-54 года	0	2	41	39	17
55 лет и старше	-	2	31	39	28
образование					
Высшее	-	5	50	34	11
Среднее специальное	1	2	45	37	16
Среднее общее	1	5	40	37	18
Ниже среднего	-	1	32	37	30
Тип поселения					
Москва	-	2	39	40	19
Большой город	-	3	43	39	15
Средний город	-	3	50	34	13
Малый город	-	5	38	39	18
Село	1	2	43	31	23
Потребительский статус					
Денег не хватает на продукты питания	3	-	12	25	61
На продукты хватает, но на одежду нет	0	1	20	41	38
Хватает и на продукты, и на одежду, но ТДП труднодоступны	-	2	44	41	14
Хватает и на ТДП, но действительно дорогие не доступны	1	6	65	26	3
Могут купить автомобиль	-	22	59	18	-

В % к числу опрошенных, N=1600, сентябрь 2012

Таблица 2

Если говорить об образе жизни Вашей семьи, какие цели Вы, члены Вашей семьи ставят перед собой?

	1998 ноябрь	1999 март	2001 ноябрь	2003 март	2004 апрель	2005 апрель	2006 август	2007 август	2009 март
Выжить, пусть на самом примитивном уровне существования	28	22	18	16	18	15	15	20	21
Жить не хуже, чем большинство семей в моем городе, районе	48	55	48	55	50	58	56	55	55
Жить лучше, чем большинство семей в моем городе, районе	12	10	17	17	21	15	20	17	16
Жить так, как живет средняя семья в Западной Европе, США	9	10	13	9	8	8	7	7	6
Жить лучше, чем живет средняя семья в Западной Европе	3	2	3	2	3	2	3	2	2

Таблица 3

Дифференциация по потребительским группам

(вопрос: «К какой из групп населения вы скорее могли бы себя отнести?»)

	Денег не хватает даже на питание	На питание хватает, но не хватает на одежду	Деньги есть на еду и одежду, но покупка таких вещей, как холодильник или ТВ вызывает проблемы	Могут купить ТВ или холодильник, но не могут купить автомобиль	Могут купить автомобиль, но нельзя сказать, что они не стеснены в средствах	Могут ни в чем себе не отказывать
В среднем	5	17	55	21	2	0
Социальный статус						
Менеджер, управленец	1	11	39	43	6	0
Служащий	3	9	59	28	1	0
Рабочий	5	16	66	12	1	0
Пенсионер	8	24	60	8	0	0
неработающий	6	23	52	17	2	0
Тип поселения						
Москва	0	6	46	45	2	0

Большой город	4	10	49	33	4	0
Средний город	6	19	55	19	1	0
Малый город	3	21	58	16	2	0
Село	7	20	62	10	2	0
возраст						
18-24	2	17	57	23	2	0
25-39	3	14	54	26	3	0
40-54	5	17	50	26	3	0
55+	7	19	60	13	1	0
образование						
Высшее	2	12	49	33	4	0
Среднее специальное	6	19	54	20	2	0
Среднее общее	5	17	60	15	2	0
Ниже среднего	6	19	62	11	1	0

Март 2016, N=1600 . 77% ограничены в своих запросах и потреблении

Таблица 4

Потребительский статус и род занятий

	всего	Денег едва хватает на еду	Хватает на еду и одежду, но ТДП - проблема	Могут приобретать ТДП*
В среднем		21	55	24
Независимый предприниматель, самозанятый	3	1	2	7
Руководитель, управленческий работник	3	1	1	9
Специалист (без руководящих функций)	18	11	14	34
Служащий (без спец.образования)	14	8	15	17
Рабочий	23	23	28	13
Учащийся, студент	4	2	4	6
Пенсионер по возрасту	21	32	24	7
Пенсионер (по инвалидности)	3	4	3	2
Домохозяйка	4	5	4	3
Безработный	5	9	4	2
Неработающий и не ищущий работу	2	4	1	1

*Но купить машину могут лишь 2-3% опрошенных; ни в чем себе не отказывают – 0.1%

Государственно зависимые категории населения и политический индифферентизм

Таблица 5

В какой степени вас интересует политика?

	В очень большой (2%) + в большой	В средней	В малой + вообще не интересует + 30	Готовы голосовать за ЕР	Согласны с тем, что ходить на выборы бесполезно, все остается по прежнему*
В среднем (%)	10	37	53	40	39%
Потребительский статус					
Денег едва хватает на еду	14	32	55	38	54
Хватает на еду и одежду	9	36	55	40	52
Могут ТДП	10	44	47	40	47
Профессиональный статус, занятость					
Менеджеры, управленцы	13	40	48	37	52
Служащие	9	38	53	44	60
Рабочие	9	39	54	42	59
Пенсионеры	11	42	48	38	39
Неработающие	9	23	70	38	51
Тип поселения					
Москва	5	29	67	20	43
Большой город	12	43	45	44	55
Средний город	13	39	47	36	46
Малый город	10	43	47	42	51
село	8	28	65	43	56
возраст					
18-24	5	29	66	42	60
25-39	11	33	56	40	58
40-54	10	40	50	40	54
55+	12	42	46	38	39
образование					
Высшее образование	11	39	50	39	50
Среднее специальное	14	37	49	40	54
Среднее общее	7	35	58	41	51
Ниже среднего	6	36	58	40	51

* Вместе с затруднившимися в ответе (13%) это дает большинство в 52%

Таблица 6

Электоральные установки населения

	собираются голосовать	собираются голосовать	Не будут голосовать	Согласны с тем, что «ходить на	з/о
--	-----------------------	-----------------------	---------------------	--------------------------------	-----

	за ЕР	за другие партии*		выборы бесполезно, все остается по прежнему»	
В среднем (%)	40	25	33	39	13
Денег едва хватает на еду	38	27	35	46	9
Хватает на еду и одежду	40	26	33	39	13
Могут ТДП	40	28	32	34	13
Менеджеры, управленцы	37	26	36	39	13
Служащие	44	19	37	45	15
Рабочие	42	27	31	44	15
Пенсионеры	38	37	23	33	6
Неработающие	38	16	44	35	16
Москва	20	28	52	32	11
Большой город	44	24	34	39	16
Средний город	36	33	30	33	13
Малый город	42	27	31	42	9
село	43	26	31	44	12
18-24 лет	42	18	43	42	18
25-39	40	21	36	42	16
40-54	40	24	35	44	10
55 лет и старше	38	39	24	30	9
Высшее образование	39	25	37	38	12
Среднее специальное	40	28	32	42	12
Среднее общее	41	24	34	38	13
Ниже среднего	40	32	29	37	14

* Собственно оппозиционные партии («Партия прогресса», «Парнас», «Яблоко» собирают вместе 1% голосов)

Таблица 7

1. В какой степени вы согласны с суждением: «Только голоса на выборах, можно построить в России государство, которое будет служить на благо всех людей?»
2. Большинство ваших знакомых и близких считают предстоящие выборы в Госдуму важным событием в жизни страны или они считают их не важным событием?

	1		2	
	Согласны	Не согласны	Выборы - важное событие	Выборы - неважное событие
В среднем (%)	62	29	33	55
Потребительский статус семьи				
Денег едва хватает на еду	62	31	29	58
Хватает на еду и одежду	61	29	32	56
Могут ТДП	61	29	38	50
Социальный статус, занятость респондента				

Менеджеры, управленцы	59	32	34	56
Служащие	58	32	25	66
Рабочие	59	31	29	57
Пенсионеры	64	18	44	46
Неработающие	55	36	27	54
Тип поселения				
Москва	59	32	33	61
Большой город	62	29	35	53
Средний город	58	29	36	48
Малый город	67	29	32	58
село	59	31	29	58
возраст респондента				
18-24	42	18	25	54
25-39	40	21	27	60
40-54	40	24	30	60
55+	38	39	45	46
образование				
ВО	39	25	32	54
Ссп	40	28	32	57
СО	41	24	30	60
Ниже среднего	40	32	37	48

Март 2016, N=1600

Характер «солидарности», участия в общественной жизни и в политике

График 1

ОЩУЩАЕТЕ ЛИ ВЫ ОТВЕТСТВЕННОСТЬ ЗА ТО, ЧТО ПРОИСХОДИТ ... (2006)



График 2

Do you feel responsibility for what is going on now... ?(2015)

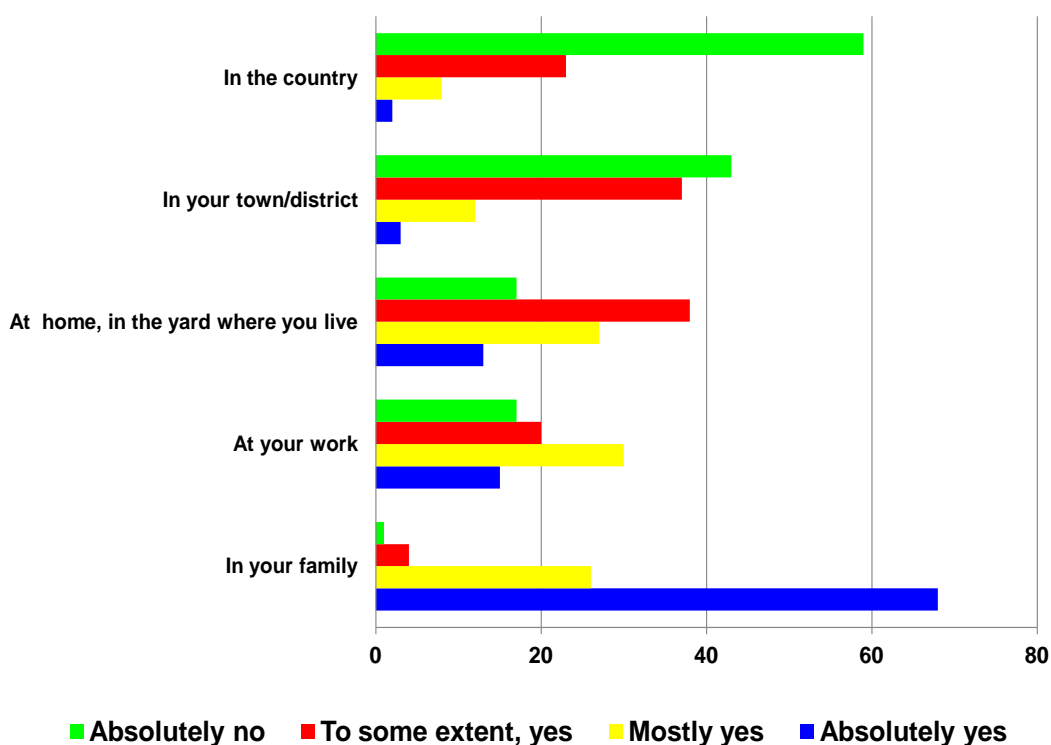


Таблица 8



ЛЕВАДА-ЦЕНТР
АНАЛИТИЧЕСКИЙ ЦЕНТР ЮРИЯ ЛЕВАДЫ

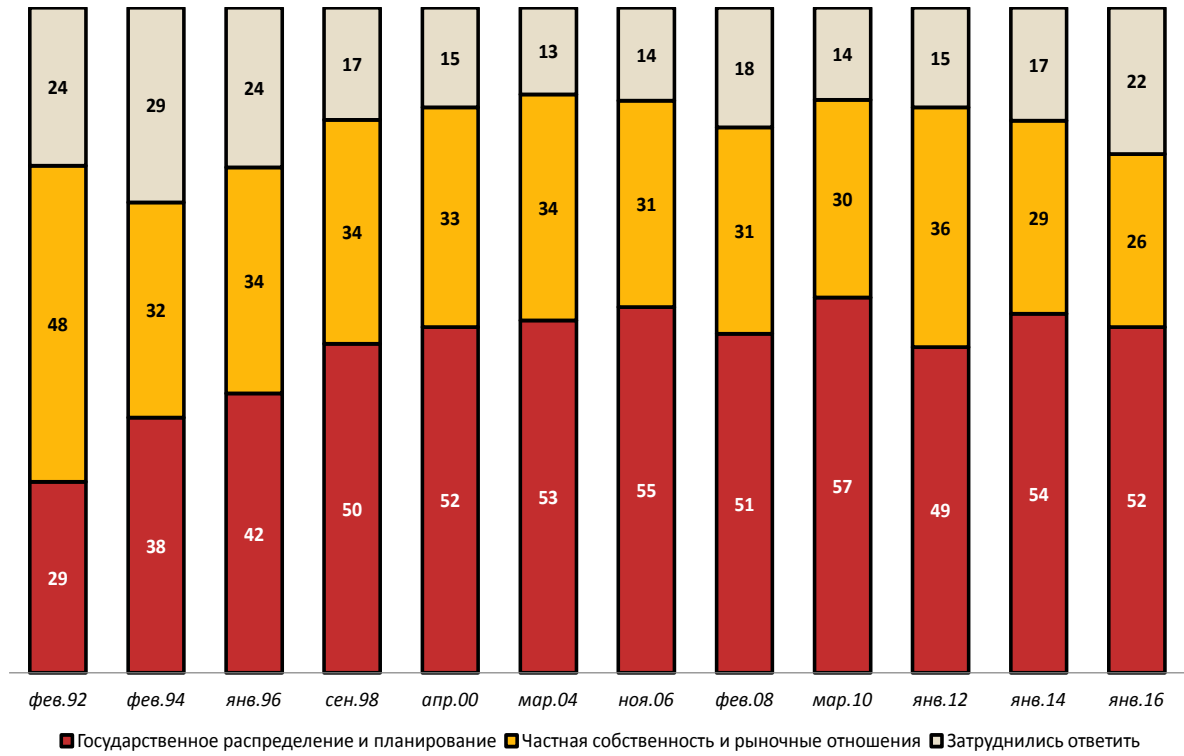
Вы согласны с тем, что было бы лучше, если бы всё в стране оставалось так, как было до начала «перестройки» (1985)?

	1995	2000	2005	2006	2007	2008	2009	2010	2011	2015
Согласен	53	50	48	43	42	31	38	45	42	41
Не согласен	35	40	40	45	46	52	45	39	36	34

❖ Сумма ответов «совершенно согласен» + «скорее согласен» и «совершенно не согласен» + «скорее не согласен»; 1995-2010 – N=1600, 2011 и 2015 – N=800

График 3

Предпочтительный тип экономической системы (в %)



Государственно-патерналистские установки населения

График 4

ЧЕГО, ПО ВАШЕМУ МНЕНИЮ, ЛЮДИ В РОССИИ СЕЙЧАС БОЛЬШЕ ВСЕГО ЖДУТ ОТ ВЛАСТИ?

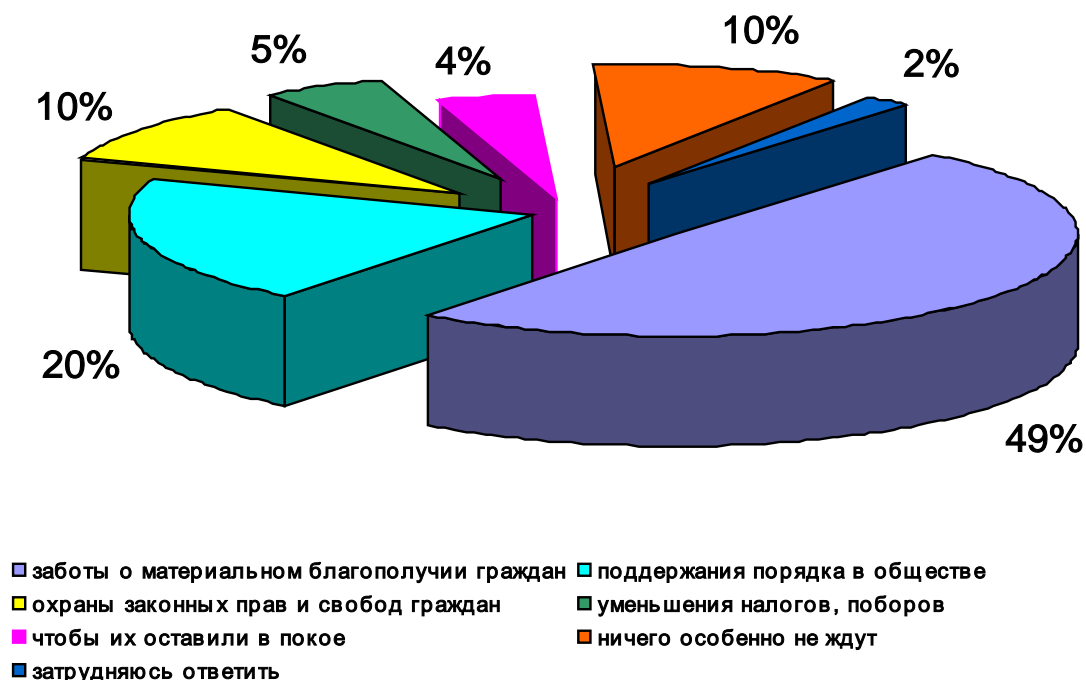


График 5

КАК БЫ ВЫ ОПРЕДЕЛИЛИ СВОЕ СОБСТВЕННОЕ ПОЛОЖЕНИЕ В НАШЕМ ГОСУДАРСТВЕ? КАК ВЫ СЧИТАЕТЕ, ВЫ...

