



МОНИТОРИНГ ЭКОНОМИКИ ОБРАЗОВАНИЯ

Информационно-аналитические материалы по результатам социологических обследований

Выпуск № 26 • 2016

Мониторинг экономики образования реализуется Национальным исследовательским университетом «Высшая школа экономики» при поддержке Минобрнауки России в рамках Федеральной целевой программы развития образования на 2011–2015 гг.

СРЕДНЕЕ ПРОФЕССИОНАЛЬНОЕ ОБРАЗОВАНИЕ: СОСТОЯНИЕ И ВЫЗОВЫ

В выпуске представлена оценка состояния российской системы среднего профессионального образования, основанная на результатах федерального статистического наблюдения и обследований профессиональных образовательных организаций, предприятий-работодателей и домохозяйств, проведенных в рамках Мониторинга экономики образования (МЭО) НИУ ВШЭ при участии Левада-Центра и Фонда «Общественное мнение». Также рассмотрены ключевые вызовы, с которыми сегодня сталкиваются образовательные организации, реализующие программы среднего профессионального образования (СПО)¹.

Образовательные траектории, уровень знаний и мотивация поступивших

За последние полтора десятилетия образовательные траектории поступивших на обучение по программам СПО – подготовки квалифицированных рабочих, служащих (СПО-1) и подготовки специалистов среднего звена (СПО-2) – претерпели значимые изменения (рис. 1). Выпускники 9-х классов все в меньшей степени склонны продолжать обучение в школе и чаще выбирают программы СПО, причем популярность СПО-1 снижается, а СПО-2 – существенно растет. В результате контингент обучающихся смещается в сторону программ подготовки специалистов среднего звена, а также программ на базе основного общего образования. Последнее ставят профессиональные образовательные организации перед необходимостью развития компетенций по реализации программ не только СПО, но и среднего общего образования, что требует наличия квалифицированного педагогического персонала, способного обеспечить подготовку обучающихся в соответствии с федеральными государственными образовательными стандартами общего образования и, несомненно, является вызовом существующей системе СПО.

Выпускники средней школы, напротив, все чаще предпочитают высшее образование среднему профессиональному. В 2014 г. почти три четверти выпускников средних школ в год окончания школы поступили в вузы, что в 1.5 раза превышает аналогичный показатель 2001 г. «Всеобщность» высшего образования несет для СПО ряд негативных последствий.

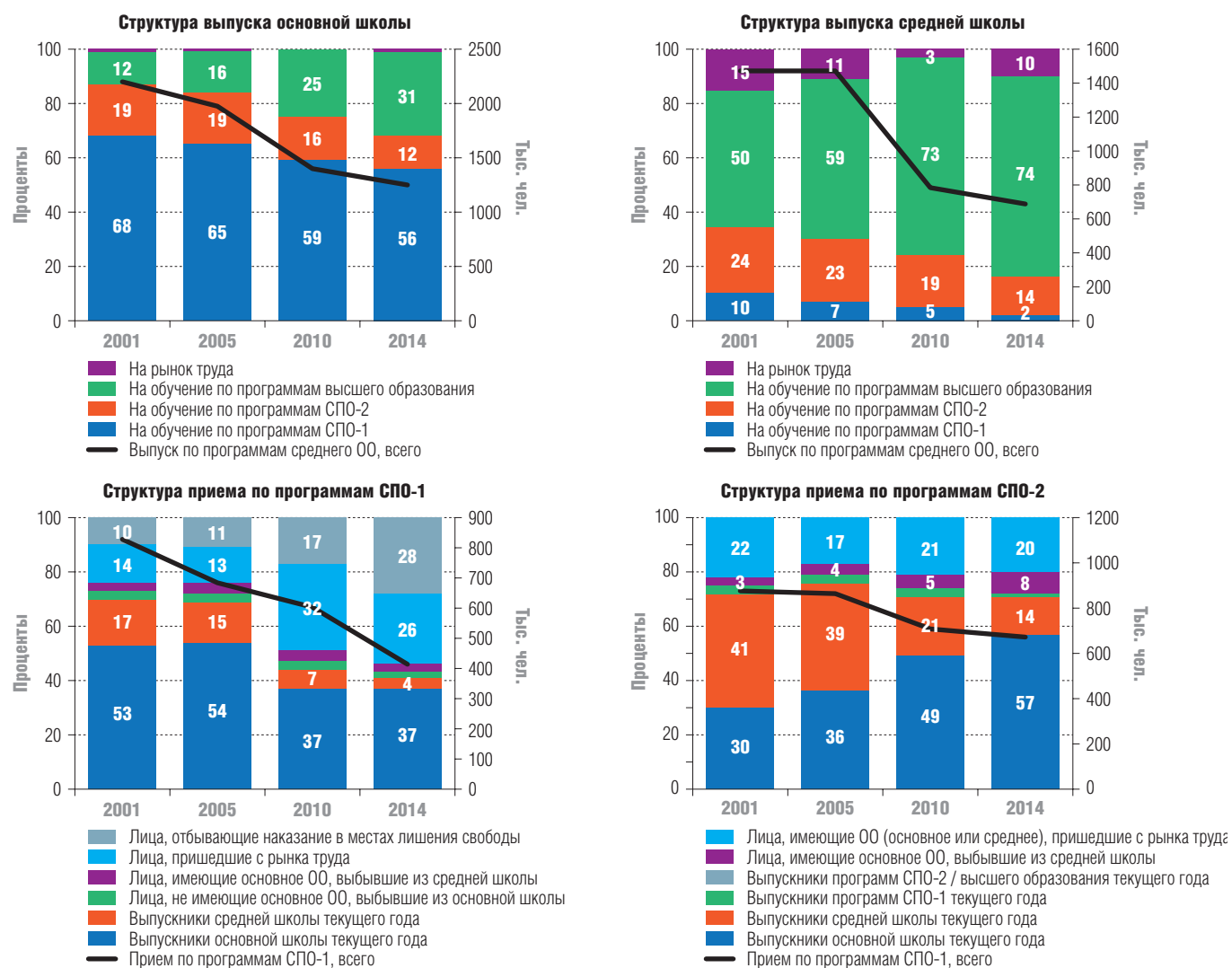
Во-первых, нацеленность большинства молодежи на вузы делает профессиональные образовательные организации для лиц, получивших аттестаты о среднем общем образовании, малопривлекательными.

Во-вторых, возникает неблагоприятная для системы СПО ситуация, когда наиболее сильные выпускники средних школ предпочитают поступать в вузы, а не колледжи или техникумы. Данные обследований МЭО, регулярно проводимые среди студентов профессиональных образовательных организаций и вузов, подтверждают эту гипотезу. **Уровень поступивших в профтехучилища (ПТУ), колледжи и техникумы ощутимо ниже, чем в вузы** (рис. 2 и 3). На программы СПО чаще поступают школьники, учившиеся в обычных школах (в среднем 81%) и в классах без специализации (76%), получавшие в последний год обучения в школе преимущественно удовлетворительные (33%) и хорошие (41%) оценки.

Наконец, в-третьих, часть обучающихся по программам СПО-2 рассматривают данную ступень образования как промежуточную на пути к высшему образованию. Примерно треть (в среднем 31% в 2001–2014 гг.) выпускников программ СПО-2 в год окончания техникума или колледжа сразу же поступают в вузы. При этом, по данным обследования домохозяйств МЭО за 2012/2013 учебный год, самым популярным критерием качественного образования для студентов программ СПО-2 была хорошая подготовка выпускников для продолжения обучения (38% ответивших), тогда как среди студентов вузов этот вариант выбрали 27%. Наиболее часто у студентов программ высшего образования встречался вариант ответа «высокая квалификация преподавателей (наличие степеней и званий)» – 42% (для сравнения: среди студентов СПО-2 этот критерий отметили 34%).

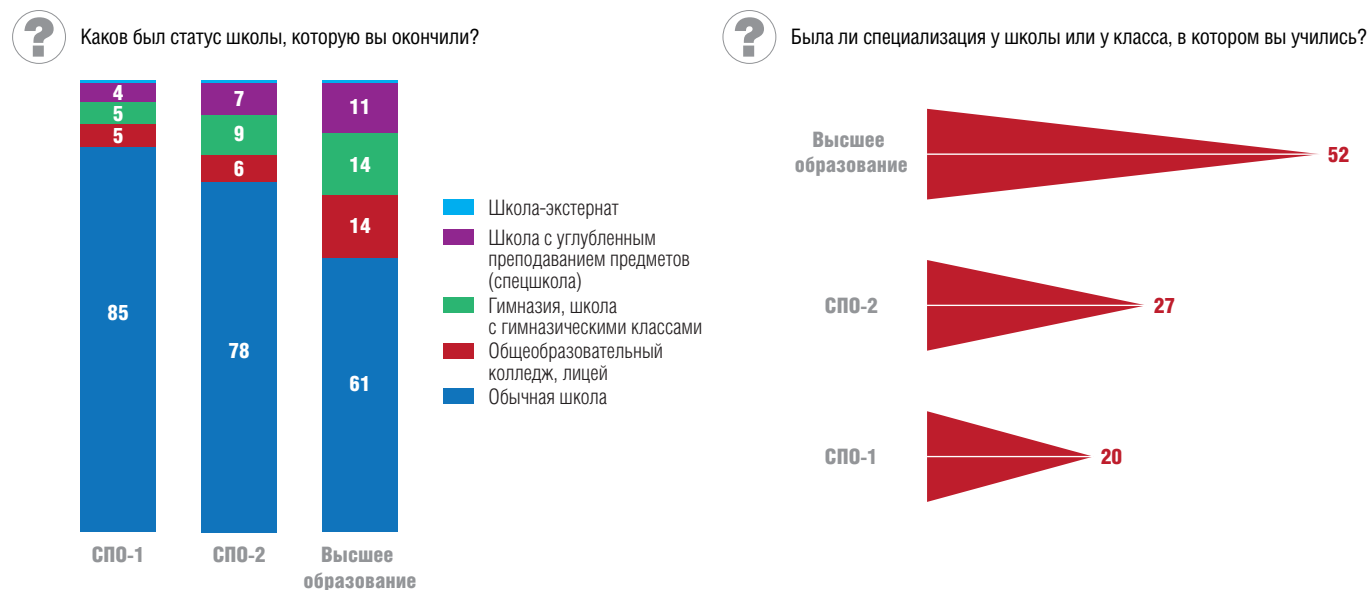
¹ Основные результаты, публикуемые в настоящем выпуске, обсуждались в рамках круглого стола «Мониторинг качества подготовки кадров в системе среднего профессионального образования». Дискуссия прошла в рамках IX Международного конгресса-выставки «Global Education – Образование без границ – 2015» (24–25 ноября 2015, Москва, Президент-отель).

Рис. 1. Образовательные траектории поступивших



Источник: расчеты автора на основе данных федерального статистического наблюдения.

Рис. 2. Уровень поступивших: статус и специализация школы, которую окончили
(в процентах от численности ответивших)



Источник: социологические опросы МЭО студентов профтехучилищ, техникумов и колледжей, вузов, 2014/2015 учебный год.

Рис. 3. Уровень поступивших: оценки в последний год учебы в школе
(в процентах от численности ответивших)



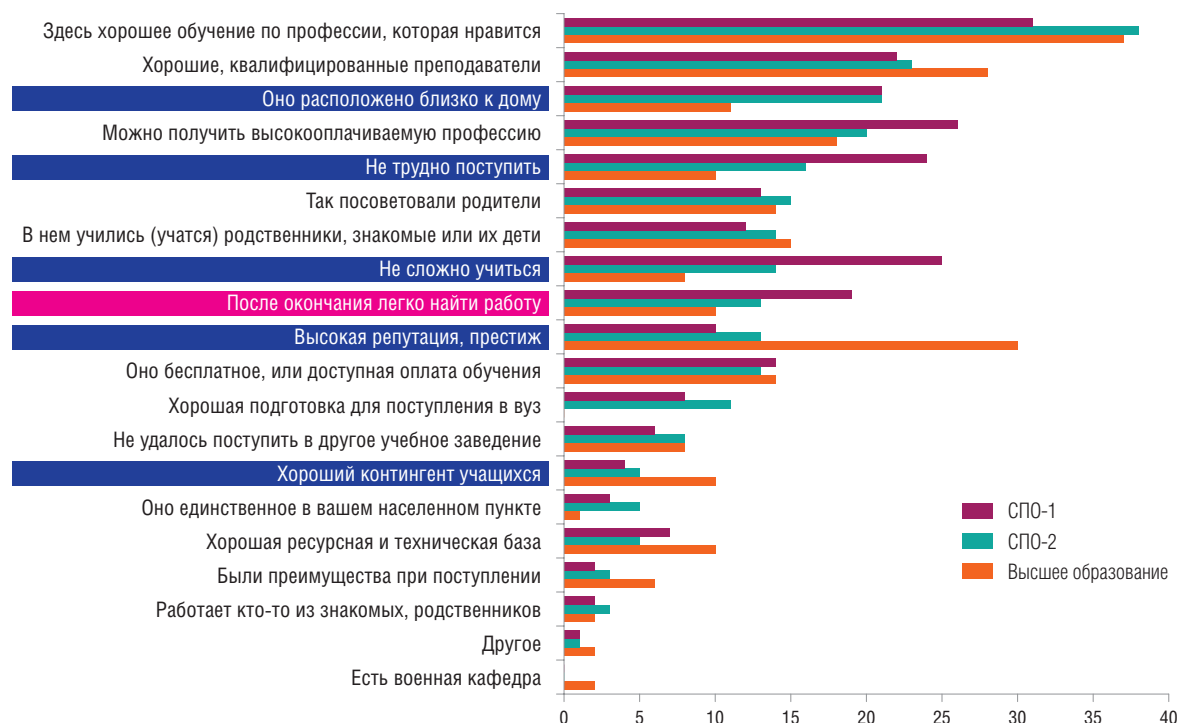
Источник: социологические опросы МЭО студентов профтехучилищ, техникумов и колледжей, вузов, 2014/2015 учебный год.

По данным МЭО, студенты ПТУ, колледжей и техникумов не вполне мотивированы получать конкретную профессию/специальность с целью применения приобретенных знаний на рынке труда (рис. 4). В качестве основных критериев выбора образовательной организации (помимо хорошего обучения профессии, которая нравится, и высокой квалификации преподавателей) они называют ее близость к дому, легкость поступления и обучения. При этом студенты программ

высшего образования выбирали перечисленные варианты существенно реже. Напротив, такие факторы, как высокая репутация и престиж образовательной организации, хороший контингент обучающихся, оказались значительно менее важными для обучающихся в ПТУ, колледжах и техникумах, нежели для студентов вузов. Весьма любопытно, что обучающиеся по программам СПО выражают большую уверенность в том, что после окончания обучения им будет легко найти работу.

Рис. 4. Критерии выбора образовательной организации студентами
(в процентах от численности ответивших)

❓ По каким причинам вы выбрали эту образовательную организацию (факультет, специальность), где вы учитесь?



Источник: социологические опросы МЭО студентов профтехучилищ, техникумов и колледжей, вузов, 2014/2015 учебный год.

Обучение по программам среднего профессионального образования и его результаты

Важной характеристикой образовательного процесса является распределение бюджета времени студентов между аудиторной и самостоятельной работой, самообразованием, а также активностью, не связанной с учебой (рис. 5). В одном из предшествующих выпусков Ф.Ф. Дудыревым было обращено внимание на то, что аудиторная нагрузка студентов программ СПО весьма высока, в то время как на самостоятельную работу (даже с учетом самообразования) они тратят недостаточно времени – меньше, чем предусмотрено федеральными государственными образовательными стандартами среднего профессионального образования (18 академических часов)². При этом показательны различия между студентами вузов и обучающимися в ПТУ, колледжах и техникумах: у первых на самостоятельные занятия и самообразование уходит в среднем более 15 часов в неделю, у вторых – в полтора раза меньше (около 10 часов). Компьютерными играми, социальными сетями и электронной почтой получающие высшее образование увлечены несколько меньше, зато вдвое больше времени тратят на подработки.

Среди студентов программ СПО-1 работали на платной основе за последние 12 месяцев с даты проведе-

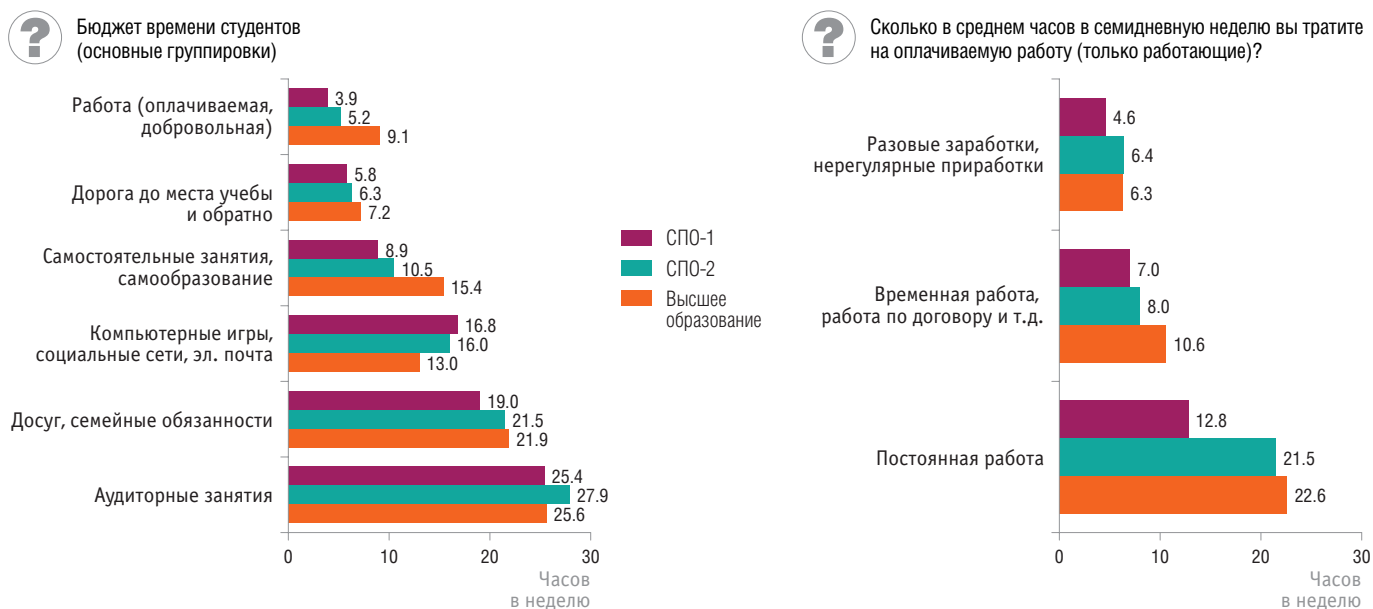
² Дудырев Ф.Ф. Реализация федеральных государственных образовательных стандартов среднего профессионального образования в профессиональных образовательных организациях // Мониторинг экономики образования: информационно-аналитические материалы по результатам социологических обследований. Выпуск № 11, 2015 г. https://www.hse.ru/data/2015/08/27/1087264206/Выпуск_11.Реализация_ФГОС_СПО_в_професс.ых_образовательных_организациях.pdf, дата обращения: 08.06.2016.

ния опроса 40%, СПО-2 – 43%, высшего образования – 57% (рис. 6). Те из них, кто был занят на постоянной работе (таковых среди обучающихся по программам СПО-1 оказалось 6%, СПО-2 – 8%, высшего образования – 19%), тратили на нее довольно много времени, особенно обучающиеся по программам СПО-2 и высшего образования (более половины рабочей недели). При этом лишь примерно у трети студентов программ профессионального образования работа (постоянная или временная) была связана с получаемой специальностью.

Несмотря на активные подработки в процессе обучения, студенты вузов демонстрируют более высокие показатели текущей успеваемости по сравнению с теми, кто осваивает программы СПО (рис. 7). Впрочем, разница между обучающимися по программам СПО-2 и высшего образования невелика, тогда как студенты СПО-1 отстают.

Ключевой параметр, характеризующий результаты обучения, – его качество. Именно поэтому качество подготовки кадров является одним из наиболее важных ориентиров государственной политики для системы образования в целом и в сегменте СПО, в частности. Приобретаемые квалификации выпускников колледжей, техникумов, профтехучилищ должны соответствовать требованиям современной экономики. Для этого необходимо сформировать механизм оценки качества образования, позволяющий своевременно проводить мониторинг актуальной и перспективной ситуации и обеспечивать информационную открытость результатов деятельности в сфере СПО. Данная задача обозначена в числе основных в Стратегии развития системы подготовки рабочих кадров

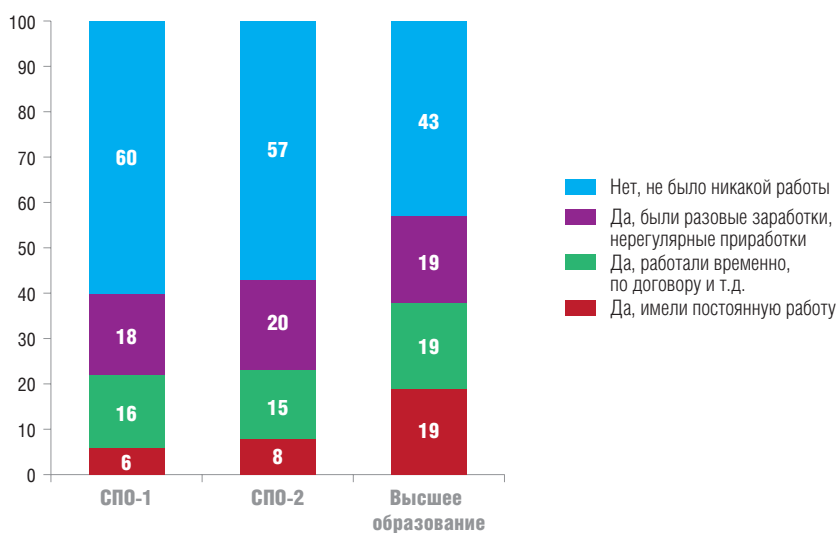
Рис. 5. Бюджет времени студентов
(в процентах от численности ответивших)



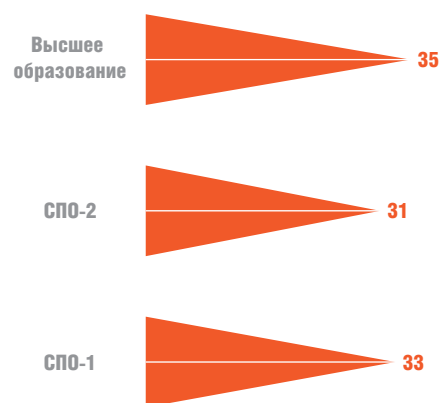
Источник: социологические опросы МЭО студентов профтехучилищ, техникумов и колледжей, вузов, 2014/2015 учебный год.

Рис. 6. Подработки во время обучения
(в процентах от численности ответивших)

? Скажите, пожалуйста, работали ли вы на платной основе за последние 12 месяцев?



? Была ли эта работа связана с вашей будущей специальностью?



Источник: социологические опросы МЭО студентов профтехучилищ, техникумов и колледжей, вузов, 2014/2015 учебный год.

и формирования прикладных квалификаций в Российской Федерации на период до 2020 года³.

Данные опросов (рис. 8а) свидетельствуют о том, что подавляющее большинство населения⁴ удовлетворено качеством образования, и соответствующие показатели продолжают расти (причем системе СПО в последние годы удалось ликвидировать некоторое отставание от высшей школы, имевшее место в 2007/2008 учебном году). Последнее – безусловно позитивный момент. Однако это вовсе не означает, что качество профессионального образования действительно находится на высоком уровне. Важно, чем обусловлен полученный результат: действительно высоко-

ким качеством образования или низкими запросами обучающихся?

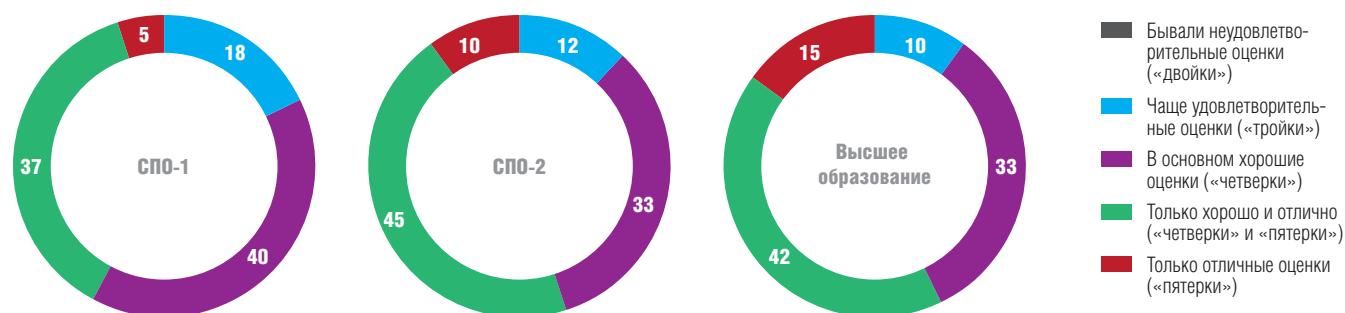
Для ответа на обозначенный вопрос обратимся к мнениям работодателей о качестве подготовки кадров, выявленным в ходе ежегодных опросов МЭО руководителей предприятий шести секторов экономики: промышленность, строительство, торговля, транспорт, связь, деловые услуги. Работодателям задавались вопросы о приеме в течение последних двух лет выпускников ПТУ, техникумов, колледжей и вузов, уровне их профессиональных знаний и умения переучиваться, осваивать новое в профессии (по пятибалльной шкале). Полученные результаты (рис. 8б) демонстрируют, что доля компаний, не принимавших на работу выпускников программ профессионального образования, в течение последних десяти

³ Одобрена Коллегией Минобрнауки России 18 июля 2013 г.

⁴ Вопрос был адресован только студентам соответствующих программ или их ближайшим родственникам, проживающим с ними вместе.

Рис. 7. Текущая успеваемость студентов
(в процентах от численности ответивших)

? Если вы учитесь не на первом курсе, то какие оценки вы преимущественно получали в данном учебном заведении в прошлом учебном году? (если необходимо, переведите оценки в пятибалльную шкалу)



Источник: социологические опросы МЭО студентов профтехучилищ, техникумов и колледжей, вузов, 2014/2015 учебный год.

Рис. 8. Удовлетворенность результатами обучения: мнения сторон
(а, б – в процентах от численности ответивших; в, г – в баллах)



Источник: 8а – социологические опросы МЭО населения 2008, 2013, 2015 гг. (по состоянию за предшествующий учебный год); 8б–8г – социологические опросы МЭО работодателей 2005, 2010, 2014 гг.

лет выросла практически вдвое – с 36 до 66%. При этом выпускники программ СПО-1 и СПО-2 менее востребованы, нежели получившие вузовские дипломы, и, хотя негативный тренд практически одинаков для всех уровней профессионального образования, для СПО он выражен несколько сильнее. Справедливости ради стоит отметить, что в 2014 г. увеличилась и доля компаний, которые вообще никого не принимали на работу, что, по всей видимости, связано с экономическим кризисом.

Что касается оценок уровней знаний и умения переучиваться выпускников (рис. 8в, 8г), то для СПО (как, впрочем, и для высшего образования) они не слишком высоки и не демонстрируют той положительной динамики (особенно в части приобретения профессиональных знаний), которая наблюдалась при замере

удовлетворенности качеством получаемого профессионального образования. Если говорить об СПО, то в 2014 г. это в среднем «три с плюсом» за профессиональные знания и «четыре» за умение переучиваться, осваивать новое в профессии. Сказанное означает, что **у работодателей, в отличие от обучающихся, имеются определенные претензии к качеству подготовки в системе профессионального образования и в особенности – в системе подготовки квалифицированных рабочих, служащих.** Не случайно примерно три четверти работодателей, принимавших выпускников, сошлись во мнении, что новоприготовленные квалифицированные рабочие, служащие и специалисты среднего звена нуждаются в дополнительном обучении (о выпускниках вузов то же самое сказали 64% опрошенных работодателей).

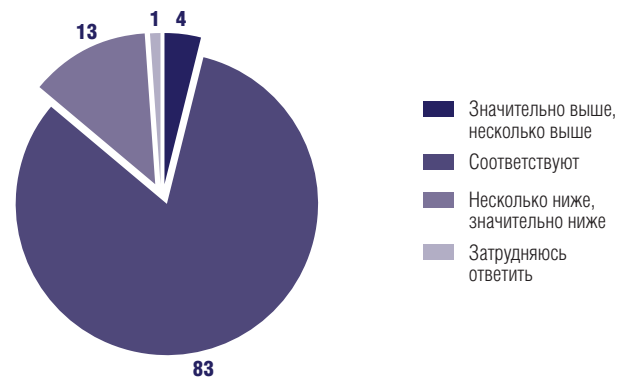
Рис. 9. Дефицит и профессиональные навыки квалифицированных рабочих кадров на предприятиях / в организациях
(в процентах от численности ответивших)

? Дефицит квалифицированных рабочих по отраслям экономики



Источник: социологический опрос МЭО работодателей 2014 г.

? Как бы вы оценили профессиональные навыки квалифицированных рабочих (по отношению к требованиям работы на вашем предприятии / организации)?



Потребности рынка труда: окно возможностей

На рынке труда усиливается дефицит квалифицированных рабочих кадров. Так, в 2014 г. 37% опрошенных руководителей компаний указали на проблему нехватки квалифицированных рабочих (3-й разряд и выше), тогда как в 2010 г. аналогичный показатель составил 31%, в 2005 г. – 32%. Указанная категория персонала является, по мнению респондентов, самой дефицитной. Наиболее критичная ситуация наблюдается в промышленности, на транспорте и в строительстве (рис. 9). На недостаток профессиональных навыков квалифицированных рабочих указали 13% работодателей, участвовавших в обследовании 2014 г., причем средняя доля работников, которым не хватает профессиональных навыков для выполнения работы, достигает примерно трети. Таким образом, **разрыв между весьма высоким спросом на специалистов с СПО и предложением рынка продолжает расти как в количественном, так и в качественном отношении**. Эта ситуация должна рассматриваться как окно возможностей для системы СПО. В то же время необходимо усиливать мотивацию молодежи.

Взаимодействие профессиональных образовательных организаций с компаниями: перспективы дуальной модели обучения

Отмеченный работодателями недостаток квалификации персонала сказывается на эффективности компаний (в трети случаев – весьма существенно). Для исправления ситуации компании в подавляющем большинстве случаев вынуждены обучать сами. Основные формы сотрудничества – стажировки и практики (рис. 10). Другие варианты

(совместные исследовательские проекты и программы, участие в разработке профессиональных стандартов, поощрение лучших студентов, работа в попечительских, наблюдательных советах) упоминаются лишь в 1–2% ответов опрошенных работодателей. Подавляющее большинство компаний по-прежнему предпочитают поддерживать менее затратные формы взаимодействия с образовательными организациями.

Уровень взаимодействия сферы образования и реального сектора экономики в последнее время значительно снизился. По данным опроса работодателей, менее 10% компаний заключали договор с профессиональной образовательной организацией для подготовки специалистов (в 2005 г. – 17%). За рассматриваемый период в 1.5–2 раза сократилась доля предприятий, готовых расширить или начать сотрудничество с ПТУ, техникумом или колледжем с целью привлечения на работу выпускников (рис. 11). При этом поиск работника на рынке труда работодатели считают более предпочтительным вариантом преодоления кадрового дефицита, чем сотрудничество с профессиональной образовательной организацией с целью подготовки специалиста необходимой квалификации.

Среди основных препятствий для сотрудничества со сферой образования работодатели называют незаинтересованность самих образовательных организаций, а также нежелание работников компаний работать со студентами. В то же время в упомянутой Стратегии развития системы подготовки рабочих кадров и формирования прикладных квалификаций в Российской Федерации на период до 2020 года ведущая роль государственно-частного партнерства в подготовке квалифицированных кадров провозглашена одним из основных принципов. **В числе ключевых задач системы СПО – повышение мотивации и создание**

Рис. 10. Сотрудничество предприятий реального сектора экономики с профессиональными образовательными организациями: основные направления
(в процентах от численности ответивших)

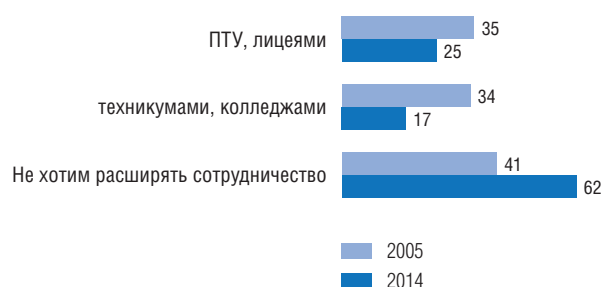
? Сотрудничало ли Ваше предприятие/организация в прошлом году с образовательными организациями с целью привлечения выпускников/студентов профильных специальностей?



Источник: социологические опросы МЭО работодателей 2005 и 2014 гг.

Рис. 11. Сотрудничество предприятий реального сектора экономики с профессиональными образовательными организациями: предпочтения работодателей
(в процентах от численности ответивших)

? Хотели бы вы с целью привлечения на работу выпускников расширить или начать сотрудничество с ...



? При найме работника с СПО-1 или СПО-2 какой вариант кажется вам в принципе более предпочтительным для вашего предприятия/организации?



Источник: социологические опросы МЭО работодателей 2005 и 2014 гг. (левый график), 2014 г. (правый график).

привлекательных условий для взаимовыгодной и всесторонней кооперации профессиональных образовательных организаций и предприятий-работодателей. Пока же работодатели готовы и далее

расширять возможности производственных практик и стажировок студентов, а также выражают заинтересованность в организации обучения персонала в центрах профессиональной квалификации.

Над выпуском работал **Н.Б. Шугаль**