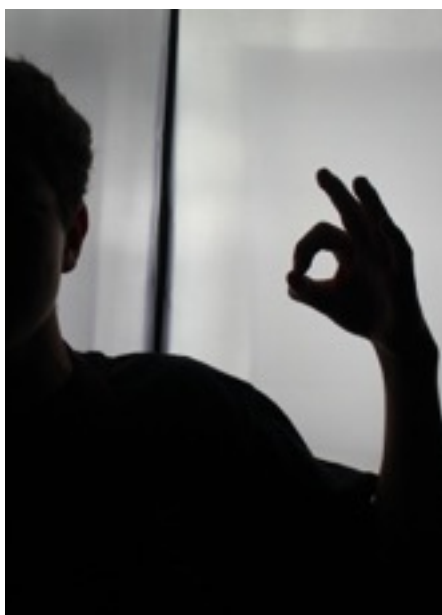




Инклюзивная высшая школа



Уважаемые преподаватели Высшей школы экономики, наш проект «Инклюзивная высшая школа» призван помочь студентам с инвалидностью и преподавателям, которые с ними уже работают или будут работать впоследствии, установить хорошие отношения и добиться высоких результатов.

Рекомендации для преподавателей Высшей школы экономики по работе со студентами с ограниченными возможностями здоровья и инвалидностью

Подготовлено в рамках инициативного образовательного проекта «Инклюзивная высшая школа: создание комфортной образовательной среды для студентов с ограниченными возможностями здоровья».

Москва: НИУ ВШЭ, 2016.

Оглавление

Психологические особенности	4
Общие правила	5
Стратегии обучения студентов с инвалидностью	7
I. Нарушения зрения	8
II. Нарушения слуха	15
III. Нарушения речи	20
Заключение	22

В Высшей школе экономики обучается около 200 студентов с инвалидностью. Группы заболеваний: нарушения зрения, слуха, опорно-двигательного аппарата, соматические заболевания.

Психологические особенности

Студент с инвалидностью, который пришел учиться в вуз, – это человек с большим опытом преодоления себя и своего недуга. Невозможность функционировать обычным образом заставила его организм выстроить удивительные обходные пути развития и задействовать больше скрытых ресурсов. У одних недостаток зрения или слуха компенсировался в виде особой чувствительности, внимательности, методичности. У других, вопреки перенесенным травмам или заболеваниям, высвободились невероятная энергия и жизнелюбие.

Было обнаружено, что часто такая компенсаторная энергия остается как бы привязанной к недугу, делает его источником дополнительных сил. Вы заметите, что некоторые студенты выбирают профессию парадоксально: к примеру, человек с серьезным нарушением слуха не идет учиться в «молчаливую» отрасль, а выбирает себе профессию, которая заставляет его постоянно преодолевать свои ограничения. Такое явление называется «сверхкомпенсация». В этом случае ограничения, которые накладывает инвалидность на жизнь человека, сами по себе становятся двигателем развития. Человек, принявший вызов, который бросает ему жизнь, готов прикладывать сверхусилия для реализации своих целей. К слову, подобные закономерности касаются не только людей с инвалидностью, они могут проявляться у каждого человека в сложных жизненных ситуациях.

Потенциал студента с инвалидностью можно научиться использовать. Во-первых, для этого потребуются немного внимания к специфическим потребностям студента, без реализации которых он не сможет получить нужную информацию. Во-вторых, одним из важных правил работы с такими учениками является принцип «опоры на сохранные звенья». Иными словами, взаимодействуя со студентом, необходимо собрать информацию не столько о том, что он не может, сколько изучить то, что ему удастся.

Общие правила

Для начала приведем общие рекомендации, о которых следует помнить как при повседневном общении с человеком, имеющим инвалидность, так и в ходе учебного процесса:

- Самое важное правило поведения с людьми с инвалидностью: быть естественными и общаться на равных. Уделяйте внимание человеку, а не его инвалидности, относитесь к нему как к личности. Не ведите себя покровительственно.
- Обращайтесь к человеку с инвалидностью так же, как вы обращаетесь к остальным людям. Всегда обращайтесь непосредственно к человеку, а не к его сопровождающему или сурдопереводчику, которые могут присутствовать при разговоре.
- Студенты с инвалидностью – это обычные студенты, которые могут лениться, прогуливать занятия и т.п. Относитесь к ним так же, как и к остальным. Ваши требования к знанию предмета должны быть едины для всех.

Корректная терминология

В современном обществе принято использовать термины «инвалид» и «человек / лицо с ограниченными возможностями здоровья». Ими пользуются в первую очередь государственные органы, СМИ, представители науки, образования и т.п. Люди с инвалидностью часто выражают свое недовольство данными терминами. Многие предпочитают, чтобы их называли «человек с инвалидностью». Правильнее всего будет спросить у самого человека, как, по его мнению, лучше говорить. При этом не нужно смущаться, если сказали: «Увидимся!» или: «Вы слышали об этом...?» тому, кто на самом деле не может видеть или слышать. Используйте обычные слова и выражения. Так, в разговоре с незрячим вполне нормально употреблять слово «смотреть» – для него это означает «видеть руками, осязать».

- Разговаривая с человеком, пользующимся инвалидной коляской или костылями, постарайтесь расположиться так, чтобы ваши и его глаза были на одном уровне. При общении с теми, кто может читать по губам, расположитесь так, чтобы вас было хорошо видно, постарайтесь, чтобы ничего (руки, волосы) не загромождало ваше лицо.
- Предлагая помощь, не навязывайте ее и всегда сначала спрашивайте, нужна ли она. Ждите согласия, а затем уточните, что конкретно вы можете сделать и следуйте инструкциям. Если вы что-то не поняли, не стесняйтесь – переспросите.

- Относитесь внимательно к личным вещам человека с инвалидностью, таким как инвалидная коляска, трость для незрячих, слуховые системы для слабослышащих и т.п. Эти вещи являются отчасти «продолжением тела», личным пространством человека, поэтому не стоит их трогать без надобности.
- Игнорируйте незначительные поведенческие нарушения. Ориентируйтесь не на них, а на те позитивные качества, которые есть у студентов с инвалидностью: мотивацию, волю, настойчивость, стремление к самосовершенствованию и интеграции.
- Заранее убедитесь в доступности мест, где запланированы мероприятия – семинары, лекции и т.п. Проанализируйте, какие могут возникнуть проблемы или барьеры и как их можно устранить (возможно, простой перенос мероприятия в другую аудиторию поможет исправить ситуацию). При наличии неустранимых архитектурных барьеров предупредите о них, чтобы человек имел возможность принимать решения заранее.
- Многие случаи вам придется решать в индивидуальном порядке. Студентам с инвалидностью может потребоваться пройти курс лечения в течение учебного года. Будьте гибкими в отношении установления сроков выполнения работы, опозданий и посещаемости.
- Не запрещайте студентам с инвалидностью выходить из аудитории (в том числе – во время контрольных работ или экзаменов), так как им может быть нужно провести недолгие, но необходимые медицинские манипуляции (например, студентам с диабетом необходимо регулярно проверять уровень сахара в крови).

Стратегии обучения студентов с инвалидностью

Далее мы сосредоточимся прежде всего на тех группах студентов, которым требуется особая поддержка в процессе обучения не только в плане доступности среды, но и в плане используемых методов преподавания; такими группами являются студенты с нарушением зрения, слуха или речи.

I. НАРУШЕНИЯ ЗРЕНИЯ

Случаи инвалидности по зрению сильно различаются. Встречается как полная, так и частичная (практическая) слепота, когда человек может видеть свет. Студенты, имеющие инвалидность по зрению, могут сохранять частичную способность к нему. Многие студенты в процессе обучения используют вспомогательные технологии и оборудование (компьютеры с тактильным дисплеем Брайля, программы экранного доступа (англ. screen readers) и др.). Полностью незрячие студенты могут иметь зрительную память – это зависит от возраста, когда было потеряно зрение.

Функциональные ограничения

Одна из самых существенных проблем, с которыми сталкиваются студенты с инвалидностью по зрению в процессе обучения, – это доступ к визуальной информации. Примерами барьеров к ее получению являются напечатанные материалы и книги, графические компьютерные интерфейсы и видеоматериалы. Основная нагрузка по переработке поступающей информации у людей с нарушением зрения ложится на слух, который также помогает им ориентироваться в пространстве. Если занятия проводятся в условиях повышенного уровня шума, вибрации, длительных звуковых воздействий, у студентов может развиваться чувство усталости слухового анализатора и пространственной дезориентации. Трудности и ограничения возникают также в связи со следующими видами деятельности:

- транспортировка и мобильность,
- чтение вывесок и номеров комнат,
- понимание математических терминов, формул и идей, использование программного обеспечения для математических и статистических расчетов,
- использование лабораторного оборудования и проведение измерений.

Стратегии межличностного взаимодействия и обучения Перед началом занятий

- Предоставьте перечень материалов для чтения или программу занятий заранее для того, чтобы у студентов с нарушением зрения было время заказать электронные версии книг и других материалов для чтения или для того, чтобы их можно было отсканировать, распознать и распечатать в формате Брайля. При этом старайтесь подбирать такие материалы, которые доступны в электронном формате (Word, HTML) или в виде аудиокниг (включая «говорящие» книги в формате DAISY).

- Если вы планируете отправлять студентам файлы в формате PDF, убедитесь, что в них присутствует корректный текстовый слой – тогда незрячий студент сможет с ним ознакомиться. Не используйте материалы, содержащие фотографии и нераспознанные сканы страниц, так как тем самым вы исключаете незрячих студентов из процесса обучения.
- Постарайтесь свести к минимуму используемые в курсе видеоматериалы. Обязательно предоставьте их перечень заранее, чтобы у студентов была возможность самостоятельно посмотреть видео с тифлокомментарием (англ. audio description) – кратким пояснением, необходимым слепым во время просмотра. Однако учтите, что таких видеоматериалов немного и они не всегда доступны. В качестве альтернативы также можно предложить ознакомиться со сценарием, если он есть в доступном для студентов формате.
- Предоставляйте презентации и материалы занятий в электронном виде **до занятия**. Отправить по почте или скинуть с флешки раздаточные материалы или презентацию – минутное дело, которое существенно упростит процесс обучения.

Формат материалов

Большинство студентов с нарушением зрения используют особое программное обеспечение для просмотра информации с экрана – т.н. программы экранного доступа (например, JAWS или NVDA), которые озвучивают текст документа или сайта. Кроме того, некоторые пользователи оперативно получают доступ к информации при помощи тактильного дисплея Брайля, преобразующего текст на экране компьютера в шрифт Брайля. Однако нужно учесть, что не все незрячие студенты хорошо владеют брайлевской системой. Следовательно, прежде всего информация должна быть представлена в таком виде, чтобы ее было удобно прочитать программой экранного доступа.

При создании документов или веб-страниц нужно учитывать ряд особенностей:

- Используйте подходящие названия для файлов и страниц – как можно более информативные, но не слишком длинные.
- Обозначайте строки с названиями глав и разделов как заголовки. Не делайте это при помощи шрифтов, так как текст станет лишь визуально похожим на заголовков.
- Используйте стиль заголовка в Word или соответствующие теги HTML

(от H1 до H6). Это даст возможность программе экранного доступа перемещаться между заголовками, а пользователям с нарушением зрения – легко определять те части, которые им нужны, и перепрыгивать от раздела к разделу. В противном случае они будут вынуждены слушать все подряд, пока не дойдут до нужной информации.

- Учтите, что большинство программ экранного доступа не различает полужирное начертание, курсив и т.п. Разумеется, эти атрибуты шрифтов можно использовать, но для студента с нарушением зрения они не будут нести смысловой нагрузки. Небольшие фрагменты (1-2 слова) можно выделить понятным для незрячих образом, набрав их заглавными буквами. Однако постарайтесь использовать такое выделение не слишком часто: звучание таких мест будет сопровождаться особым сигналом или изменением тембра, что может быть утомительно на большом отрезке текста.
- Зрячий человек часто читает «по диагонали» ведь для того, чтобы уловить смысл, ему достаточно быстро пробежаться по тексту глазами и найти опорные слова. Незрячий же читает текст полностью, что требует намного больше времени, поэтому, по возможности, стоит либо выносить отдельно ключевые слова и фрагменты, либо начинать предложение / абзац с самой важной информации.
- Такие формы подачи информации, как кроссворды, задания на соотнесение и установление соответствий (с текстом в несколько колонок) и т.п. следует размещать построчно. При таком расположении колонок явно отметьте, где кончается одна часть и начинается другая (например, при помощи цифр и букв).
- В заданиях на заполнение пробелов отметьте места, где нужно вставить информацию, цифрами. Варианты ответов лучше поместить перед текстом с пробелами.
- Постарайтесь не использовать рамки и колонтитулы.
- Информация, представленная в табличной форме, неудобна для восприятия незрячими. Не используйте таблицы для компоновки и оформления, когда этого можно избежать. По возможности, просто перечислите информацию.
- Если все же необходимо использовать таблицу для разметки, помните, что программы озвучивания текста и дисплеи Брайля читают таблицы строка за строкой по столбцам. Последовательность переходов в

таблице тоже осуществляется в таком порядке. Поэтому убедитесь, что структура таблицы имеет смысл при чтении слева направо строка за строкой. Не используйте сложные таблицы, например, с большим количеством столбцов или те, которые содержат объединенные ячейки. Чтобы представить таблицу, обязательно добавьте перед ней заголовок.

- Если в тексте используются информативные рисунки, диаграммы и т.п., добавьте к ним замещающий текст – альтернативное текстовое описание, благодаря которому студенты с нарушением зрения смогут понять, что изображено. Чтобы добавить замещающий текст для рисунка, диаграммы и т.п. в Word, щелкните его правой кнопкой мыши, выберите команду «Формат объекта», затем щелкните область «Замещающий текст» и введите свой текст в область «Описание». Если описание длинное и подробное, добавьте к нему краткий заголовок в соответствующем поле меню. Для добавления альтернативного текста к рисунку в HTML, используйте атрибут alt.
- Используйте в качестве гиперссылок осмысленные выражения, которые будут понятны вне контекста, тогда пользователям будет легко их найти («здесь» – некорректная гиперссылка, «список дополнительной литературы к семинару» – корректная).
- Если впоследствии вы планируете печатать текст на принтере Брайля, используйте выравнивание по левому краю (или по центру для заголовков). Не стоит выравнивать текст по ширине или правому краю.

По возможности, постарайтесь заранее следовать этим советам по оформлению – в таком случае вам не понадобится дополнительно адаптировать материалы курса, когда на занятия придут студенты с нарушением зрения. Информацию в таком виде потом будет легко перевести в текст, который может быть отправлен на печать на принтере Брайля.

В Высшей школе экономики имеется принтер Брайля, установленный в корпусе по адресу Старая Басманная 21/4. Платные услуги по распечатке документов на принтере Брайля предоставляют Российская государственная библиотека для слепых (РГБС: <http://www.rgbs.ru/>) и ряд частных компаний.

Размещение в аудитории

- Если студент оказался в новой для себя аудитории, сориентируйте его. Обратите внимание на «опасные» предметы, препятствия: ступени, низкие притолоки, трубы и т.п. Четко укажите, где должен сесть студент, или сами предложите ему сесть, направив его руку на спинку стула или подлокотник. Не усаживайте и не водите по поверхности его руку, а дайте возможность свободно потрогать предмет.
- Избегайте расплывчатых описаний («Рядом с Вами стул»), старайтесь быть точными («Стул находится справа от Вас»).
- Предлагая свою помощь, спросите, как удобнее держаться за вас (под руку, за руку и т.п.). Не уводите руки назад. Не нужно хватать незрячего человека, стискивать его руку или тащить его за собой. При спуске или подъеме по ступенькам ведите незрячего перпендикулярно к ним. Передвигаясь, не делайте рывков и резких движений.

Стратегии общения и подачи информации

- Всегда называйте себя и представляйте остальных участников обсуждения. Если у вас общая беседа в группе, не забывайте пояснять, к кому в данный момент вы обращаетесь. Предупреждайте вслух, когда вы отходите в сторону.
- Описывайте словесно всю визуальную информацию (надписи, графики, иллюстрации и т.п.), которую вы даете на доске, экране или раздаточных материалах.
- Помните, что значительная часть невербальной коммуникации ускользает от восприятия незрячими – многие привычные жесты (пожатие плечами, кивание головой, изображение в воздухе кавычек) незрячий человек не поймет. Поэтому не ограничивайтесь жестами и не забудьте проговорить ту информацию, которую хотите донести. Также не следует сознательно исключать незрячего из процесса общей коммуникации за счет использования жестов.
- Разрешайте использовать на занятиях звукозаписывающие устройства и компьютеры для конспектирования: в данном случае это необходимость.

Виды заданий и контроль

- Если на занятии вы работаете с текстом, дайте студенту с нарушением зрения время найти нужное место при ответе. Не подгоняйте его.
- Если студент использует для работы программу экранного доступа, то при

заданиях на аудирование нужно давать дополнительное время на то, чтобы он успел прослушать формулировки вопросов до начала звучания записи, и делать паузы в процессе звучания. Если студент владеет системой Брайля, то задание лучше распечатать на принтере Брайля.

- Дайте незрячему студенту возможность сдавать письменные ответы и контрольные работы в электронном виде. Использование ручки для него затруднено или невозможно.
- Для контроля знаний можно использовать аудиотесты, содержащие вопросы и задания, записанные через определенный временной интервал.
- При проверке письменных работ учтите, что незрячие студенты, обучавшиеся по системе Брайля, могут допускать ряд характерных ошибок при наборе обычного текста (например, в употреблении знаков пунктуации, заглавных букв и пробелов). Незрячие студенты иногда также могут допускать ошибки в форматировании документа. Будьте к этому терпимы.
- Не пускайте процесс групповой работы на занятиях на самотек, особенно в начале курса: объедините незрячего студента в пару с видящим одноклассником, который сможет прочесть необходимую информацию, дайте им четкие инструкции и проследите, чтобы они были выполнены.
- Вы можете и сами прочитать нужную информацию незрячему студенту, но сначала предупредите об этом. Говорите нормальным голосом. Не заменяйте чтение пересказом, если вас об этом не попросят.
- Если студент должен подписать какой-либо документ, прочитайте его обязательно полностью. Инвалидность не освобождает незрячего человека от ответственности, обусловленной документом.

Конфиденциальность

Некоторые нарушения здоровья студентов заметны в повседневной жизни. У других учащихся могут быть скрытые формы инвалидности, не заметные для посторонних (например, диабет, заболевания внутренних органов и т.д.). Студенты с инвалидностью не обязаны ее регистрировать. Они сами несут ответственность за информирование университета о своей инвалидности и формулирование запросов о своих потребностях в адаптации образовательной среды. Если вы каким-либо образом адаптируете для студента учебный процесс, не афишируйте этот факт на занятиях. Не нужно сообщать группе о том, что студент имеет инвалидность, если он сам этого не делает или не просит об этом.

- Если в группе есть слабовидящие студенты, старайтесь дозировать зрительную нагрузку и чаще переключать обучающихся с одного вида деятельности на другой.
- Планируйте выездные уроки, экзамены и практики заранее. Напомните студенту о необходимости в установленные сроки предупредить учебный офис и руководителя образовательной программы о необходимости адаптации / потребности в предоставлении дополнительного времени на экзамене и т.п.
- Продумывайте альтернативные задания и форматы на случай, если студент не сможет выполнить задание в предлагаемом формате (например, устный ответ вместо письменного; комментарий к текстовой информации вместо графической; задания в электронном формате или напечатанные шрифтом Брайля для проверочных работ и экзаменов).

II. НАРУШЕНИЯ СЛУХА

Существуют различные формы нарушения слуха: у слабослышащих людей – частичная слуховая недостаточность (тугоухость); у глухих – глубокая, при которой они слышат очень мало или не слышат вообще. При этом ошибочно полагать, что глухой человек не может говорить; «глухой» – не то же самое, что «глухонемой». Люди с потерей слуха могут также использовать жестовый язык, чтение по губам и иные невербальные каналы коммуникации, выбирая удобный для себя способ. Бывает, что глухие студенты предпочитают читать по губам, а слабослышащие – использовать жестовый язык (в этом случае нужна помощь сурдопереводчика). Студенты с нарушением слуха часто используют вспомогательные технологии – слуховые аппараты, кохлеарные импланты, индукционные и FM-системы и т.п.

Функциональные ограничения

Из-за нарушений слуха на первый план у обучающихся выдвигается зрительное восприятие. Постоянное напряжение внимания приводит к тому, что на занятиях зрительный канал студентов работает с перегрузкой, причем тем большей, чем сильнее поражены органы слуха. Это, в свою очередь, ведет к снижению скорости восприятия информации, потере устойчивости внимания, повышенной утомляемости и ошибкам. Вследствие особенностей заболевания у человека с нарушением слуха могут возникать трудности с анализом / синтезом, которые проявляются при освоении нового материала, или же сопоставлением нового и ранее изученного. В связи с особенностями жестового языка, психологическими или медицинскими причинами студенты с нарушением слуха также сталкиваются с ограничениями:

- в сфере речевой коммуникации (недопонимание чужой речи; замедленное или невнятное произнесение слов),
- в сфере мышления (затрудненное образование системы понятий и терминов).

К трудностям в процессе обучения, которые испытывают студенты с нарушением слуха, относятся групповые формы работы. В шумной аудитории таким студентам намного сложнее понимать происходящее. Звуки одновременно говорящих людей сливаются воедино и образуют давящий фон, мешающий восприятию. В то же время студент может не успевать переключать внимание с одного говорящего на другого, если нет модератора дискуссии. Большие лекционные аудитории также могут негативно сказываться на восприятии слуховой информации. Эхо вносит зашумление и студенту приходится сильно напрягаться, если он сидит далеко и не использует специальной FM-системы, усиливающей звук.

Стратегии межличностного взаимодействия и обучения

Перед началом занятий

- Убедитесь, что ко всем используемым в процессе обучения аудио- и видеоматериалам, включая интернет-ресурсы, есть субтитры.
- Если студент попросит вас перед занятием использовать вспомогательные технологии для улучшения разборчивости и слышимости речи (например, надеть на себя передатчик с микрофоном для FM-системы) не пугайтесь, выполните его просьбу. С помощью таких современных средств ваш голос поступает прямо в наушник студенту. Эти технологии безопасны для вашего здоровья. Единственный случай, когда следует предварительно проконсультироваться с врачом, – использование вами кардиостимулятора или других медицинских устройств, чувствительных к электромагнитному воздействию.
- Предоставляйте презентации и материалы занятий в электронном виде заранее, так как большинство студентов с нарушением слуха не могут одновременно смотреть на говорящего или переводчика и делать заметки. Постарайтесь дать таким студентам возможность заранее ознакомиться и с конспектами лекций (в идеале – адаптированными: без длинных фраз, сложных предложений). Практика опережающего чтения очень эффективна и позволит студентам сориентироваться в потоке информации, заранее обратить внимание на непонятные моменты и уточнить значение незнакомых слов.
- Если в ходе обучения будут использоваться услуги сурдопереводчика, то ему также следует прислать конспекты лекций и прочие материалы заранее, дав возможность обдумать перевод сложных мест и терминов.

Размещение в аудитории

- Разрешайте студенту выбирать удобное для него место, так чтобы он хорошо видел вас, переводчика (при такой необходимости) и доску / экран одновременно.
- При групповой работе студент должен сидеть так, чтобы видеть всех участников обсуждения.

Стратегии общения и подачи информации

- Чтобы привлечь внимание человека, который плохо слышит, назовите его по имени, находясь при этом перед ним. Не говорите, находясь у него за спиной или сбоку от него. Если ответа нет, можно слегка тронуть человека или же помахать рукой. По возможности, уточните у собеседника, каким способом

привлечь его внимание.

- Разговаривая с человеком, у которого плохой слух, смотрите прямо на него, чтобы собеседник мог следить за выражением вашего лица, и говорите четко, но помните, что не все люди, которые плохо слышат, могут читать по губам. Об этом можно дополнительно поинтересоваться у собеседника при первой встрече.
- Постарайтесь избегать в разговоре выражений, значение которых зависит только от интонации, так как студент с нарушением слуха может вас не понять.
- Учтите, что человеку с нарушением слуха будет проще участвовать в беседе, зная ее контекст. Например, если предложена тема разговора «животные», то, услышав «...олк», студент сможет догадаться, что имеется в виду «волк», а не «толк» или «полк».
- Если ваш студент умеет читать по губам, при разговоре постарайтесь расположиться так, чтобы на вас падал свет и ваше лицо было хорошо видно. Учтите, что слишком яркое солнце или тень могут быть барьерами. Смотрите в лицо собеседнику, говорите ясно и медленно (но не переусердствуйте). Используйте простые фразы. Избегайте продолжительных пауз, несуществующих слов, незаконченных фраз, сленга и разговорных выражений. Используйте мимику и жесты, чтобы подчеркнуть или прояснить смысл сказанного, ведь только три из десяти слов хорошо прочитываются.
- Некоторые люди могут слышать, но воспринимают отдельные звуки неправильно. В этом случае говорите более громко и четко, подбирая подходящий уровень. В другом случае может понадобиться лишь снизить высоту голоса, так как человек утратил способность воспринимать высокие частоты. Спросите у собеседника, как вам лучше говорить.
- Говорите ясно и ровно. Не нужно излишне подчеркивать что-то. Кричать, особенно в ухо, тоже не надо.
- Если вас просят повторить что-то, скажите то же самое еще раз. Если вас все равно не поняли, попробуйте перефразировать свое предложение. Используйте жесты.
- Убедитесь, что вас поняли. Не стесняйтесь спросить, понял ли вас собеседник, повторить более четко или перефразировать.
- Если существуют трудности при устном общении, спросите, не будет ли в отдельных случаях проще переписываться.
- Если вы сообщаете информацию, которая включает в себя сроки, номер,

адрес и т.п., напишите ее от руки или на доске, пришлите по электронной почте или любым другим способом, но так, чтобы она была точно понята.

- Помните, что студент с потерей слуха не может смотреть на говорящего, если одновременно что-то демонстрируется. Чередуйте показ (фильма, эксперимента и т.п.) и ваши комментарии, чтобы они были восприняты.
- Не говорите, пока пишете на доске, так как студент не видит ваших губ. Читайте лекцию с одного места, повернувшись к студентами лицом.
- Подкрепляйте устное объяснение нового материала наглядными средствами – картинками, схемами, анимацией, компьютерными моделями, презентациями. После этого кратко повторите устное пояснение.
- Старайтесь разделять лекционный материал на небольшие логические блоки, чередуя их с другими видами деятельности.
- Помните о том, что сурдопереводчик передает информацию с задержкой во времени; соответственно, комментарий от студента может быть получен на несколько минут позже. Важно дать время студенту на то, чтобы задать уточняющие вопросы до перехода к другой теме.
- Если со студентом работает сурдопереводчик, то стоит уделить внимание качеству его работы. По возможности, проверьте, правильно ли он донес информацию до студента (можно посмотреть конспект студента во время или после занятия). Это связано с тем, что некоторые сурдопереводчики могут намеренно опускать непонятные им детали, переводить не совсем то, что вы сказали, вносить какие-то свои личные комментарии и мнения, которых что вы не озвучивали.
- Помните о среде, которая вас окружает. В больших или многолюдных помещениях людям, которые плохо слышат, трудно общаться. Поэтому на занятиях постарайтесь снизить уровень шума на заднем плане.

Виды заданий и контроль

- Каждое задание нужно объяснить подробно и внятно, описав алгоритм всех этапов работы: что требуется сделать, какие для этого предпринять шаги, где найти необходимую информацию и т.д.
- Используйте такие виды заданий, которые повышают эффективность запоминания материала и тренируют умение выделять главное (например, составление опорных конспектов, таблиц, схем, ментальных карт). Но перед этим обязательно покажите пример уже выполненного задания нужного типа и объясните критерии хорошо выполненной работы.
- Студентам с нарушением слуха сложно воспринимать речь, когда несколько

человек говорят одновременно, поэтому при проведении дискуссий управляйте процессом сами или назначайте толкового модератора из числа остальных студентов, не допуская ситуаций, когда все участники говорят одновременно. Выбирайте такие форматы, как «эстафета», когда каждый заканчивающий выступление участник передает слово тому, кому считает нужным.

- При обучении студентов с нарушением слуха важно проводить систематический контроль знаний на каждом занятии (короткие опросы, блиц-тесты и т.п.), что позволит оперативно выявить и ликвидировать пробелы.
- Хорошим вариантом задания для индивидуальной и групповой работы по завершении изучения раздела или темы является составление вопросов или тестов по пройденному материалу. На занятиях студенты обмениваются вопросами или тестами, решают и обсуждают их.
- При работе со студентами с нарушением слуха уделяйте внимание словарной работе: составьте заранее или попросите студентов вести по ходу занятий словарь терминов и понятий. Каждый раз пишите на доске используемые термины и контролируйте их усвоение и использование.
- При проверке письменных работ учитывайте, что студенты с нарушением слуха могут допускать ошибки, обусловленные иными правилами построения предложений в жестовом языке. Будьте к этому терпимы.
- Глухие и слабослышащие студенты могут делать ошибки в произношении и ударении, поскольку они читают слова, но не знают, как те должны звучать. Исправляя такие ошибки, нужно постараться делать это корректно.
- Планируйте выездные уроки, экзамены и практики заранее. Напомните студенту о необходимости в установленные сроки предупредить учебный офис и руководителя образовательной программы о необходимости адаптации / потребности в предоставлении дополнительного времени на экзамене и т.п.
- По возможности, принимайте экзамены у студентов с нарушением слуха, не прибегая к помощи сурдопереводчика, в письменной форме. Это поможет исключить переводческие ошибки.
- Продумывайте альтернативные задания и форматы на случай, если студент не сможет выполнить задание в предлагаемом формате (например, письменный ответ / доклад вместо устного; комментарий к визуальной информации вместо аудиальной; использование транскрипции при выполнении задания на аудирование или в целом исключение аудирования из оценки).

III. НАРУШЕНИЯ РЕЧИ

Термин «нарушения речи» относится к ряду нарушений, включая общее недоразвитие речи, недоразвитие фонетико-фонематической стороны речи, афазии и т.п. Одна из самых типичных форм речевых расстройств – это заикание, при котором поток речи прерывается остановками, повторениями, пролонгацией звуков и слогов, что вызвано спазмами в различных частях речевого аппарата. Речевые нарушения могут выступать самостоятельно или быть частью нервно-психических расстройств. Довольно часто нарушение речи может выступать как сопутствующее основному заболеванию (ДЦП, глухота). Некоторые нарушения речи исчезают с возрастом, многие (но отнюдь не все) возможно устранить при помощи логопеда. При тяжелых формах могут использоваться аппараты искусственной речи и другие вспомогательные технологии.

Функциональные ограничения

Речевые нарушения часто сопровождаются напряжением, тревогой и страхом перед речью; студенты испытывают сложности с проецированием своих желаний, идей и мнений на мир и ощущают сниженную уверенность в собственных силах. Также могут возникать следующие трудности:

- хроническая осиплость голоса / псевдоголос,
- прерывистая речь в результате заикания или запинания,
- сложности с артикуляцией отдельных слов и терминов.

Стратегии межличностного взаимодействия и обучения Стратегии общения и подачи информации

- Дайте студентам возможность говорить на занятии, но не заставляйте их это делать. Самое главное – не игнорируйте студентов с нарушением речи, не исключайте их из процесса обучения.
- Поначалу старайтесь задавать вопросы, которые требуют коротких ответов или кивка.
- Предоставьте студенту время, которое необходимо на то, чтобы выразить свои мысли. Заранее отводите на ответ больше времени.
- Разговаривая со студентом с нарушением речи, будьте терпеливы, ждите, пока он сам закончит фразу. Не стесняйтесь переспрашивать, если недопоняли собеседника. Если вам снова не удалось понять, попросите повторить или произнести слово в более медленном темпе, возможно, по

буквам.

- Смотрите в лицо собеседнику, поддерживайте визуальный контакт. Отдайте этой беседе все ваше внимание.
- Не перебивайте и не поправляйте студента, который испытывает трудности в речи. Не договаривайте за него, не подавляйте и не торопите. Начинайте говорить тогда, когда убедитесь, что он уже закончил мысль.
- Подведите итоги того, что сказал студент. Повторите то, что вы поняли, и попросите студента объяснить то, что не поняли.
- Если у вас возникают проблемы в общении, спросите, не хочет ли ваш собеседник использовать другой способ – написать, напечатать.

Виды заданий и контроль

- Если на занятии планируется проведение дискуссии или презентаций, то следует заранее обсудить со студентом с нарушением речи различные варианты участия (например, можно предложить занять позицию модератора; снять видео своего выступления дома; подготовить раздаточные материалы для участников; ответить вам в менее формальной обстановке после занятия). Не принуждайте студента к обязательному устному выступлению в классе.
- Планируйте выездные уроки, экзамены и практики заранее. Напомните студенту о необходимости в установленные сроки предупредить учебный офис и руководителя образовательной программы о необходимости адаптации / потребности в предоставлении дополнительного времени на экзамене и т.п.
- Продумывайте альтернативные задания и форматы на случай, если студент не сможет выполнить задание в предлагаемом формате (например, письменный ответ вместо устного; письменные задания вместо устных презентаций).

Еще немного теории

Статья 2 Конвенции ООН о правах инвалидов закрепила два принципа, в соответствии с которыми должны обеспечиваться доступность и осуществление инвалидами прав и свобод человека. Вот эти принципы: «разумное приспособление» (англ. reasonable accommodation), т.е. «внесение, когда это нужно в конкретном случае, необходимых и подходящих модификаций и коррективов, не становящихся несоразмерным или неоправданным бременем», и «универсальный дизайн» (англ. universal design), т.е. «дизайн предметов, обстановок, программ и услуг, призванный сделать их в максимально возможной степени пригодными к пользованию для всех людей».

Заключение

Доступность образования для студентов с инвалидностью означает не только исключение архитектурных барьеров. Принципы «разумного приспособления» и «универсального дизайна» должны распространяться на весь образовательный процесс, на все формы и методы обучения, а также на иные аспекты образовательной политики университета.

Помните, что целью всех стратегий адаптации является не снижение требований и уровня образования, а создание условий для обучения студентов с инвалидностью наравне со всеми. Такие условия будут благотворно влиять на учебный процесс в целом. Приобщение других студентов к взаимодействию и помощи людям с инвалидностью научит их быть более внимательными и человечными.

Мы, как преподаватели, должны быть открытыми к происходящим изменениям и обсуждению потребностей студентов с инвалидностью. В кратких рекомендациях по определению невозможно описать все многообразие жизненных ситуаций. Если вы столкнетесь с чем-то, что мы не учли, и засомневаетесь, положитесь на свой здравый смысл и способность к сочувствию. Не стесняйтесь спрашивать самих студентов об их потребностях и наедине обсуждать с ними варианты адаптации обучения. Они – эксперты, ведите с ними диалог!

Проявив понимание и педагогический такт, мы сможем своевременно оказывать помощь каждому студенту с инвалидностью, развить веру в собственные силы и возможности и – самое важное – помочь создавать настоящие истории успеха.

Данные рекомендации подготовлены Марией Волконской и Анной Лебедевой при поддержке коллектива инициативного образовательного проекта «Инклюзивная высшая школа: создание комфортной образовательной среды для студентов с ограниченными возможностями здоровья». Мы выражаем благодарность за вклад в написание настоящего текста Анатолию Попко, Никите Большакову, Анне Демьяновой, Ирине Пудовинниковой, Оксане Бахаревой, Ивану Волконскому, Елене Тайц, Анастасии Вороненко и всем студентам Высшей школы экономики, кто согласился принять участие в нашем проекте.

При составлении рекомендаций были использованы материалы проведенных в ходе проекта интервью с обучающимися в Высшей школе экономики студентами с инвалидностью и ОВЗ, комментарии и рассказы экспертов, а также следующие источники:

1. Инклюзивное образование в вузе студентов с инвалидностью и ОВЗ: организация обучения, особенности обучения студентов с различными нозологиями, профориентационная работа, психолого-педагогическое сопровождение / Под ред. Б.Б. Айсмонтаса. – М.: МГППУ, ООО «Сам полиграфист», 2015.
2. Школа, открытая для всех. – М.: РООИ «Перспектива», 2003.
3. Clark J. Building Accessible Websites. 2007 [Электронный ресурс]. – Режим доступа: <http://joelclark.org/book/sashay/serialization/home.html>.
4. Guidelines for Teaching Students with Disabilities. John Hopkins University [Электронный ресурс]. – Режим доступа: <http://studentaffairs.jhu.edu/disabilities/faculty-information/>.
5. Reasonable Accommodations: A Faculty Guide to Teaching Students with Disabilities. – City University of New York, 2014.
6. Shackelford E.L., Edmonds M. Beyond Disability: Etiquette Matters. – Xlibris, 2014.
7. Web Content Accessibility Guidelines (WCAG) 2.0 / B. Caldwell, M. Cooper, L.G. Reid, G. Vanderheiden [Электронный ресурс]. W3C, 2008. – Режим доступа: <https://www.w3.org/TR/WCAG20/>.

Больше информации о проекте, библиотеку ресурсов по каждому из разделов данных рекомендаций, а также видеозаписи лекций по разным аспектам преподавания студентам с инвалидностью и ОВЗ вы найдете на нашем сайте: <https://www.hse.ru/inclusive>.