



МИНИСТЕРСТВО ОБРАЗОВАНИЯ И НАУКИ РОССИЙСКОЙ ФЕДЕРАЦИИ



ВЫСШАЯ ШКОЛА ЭКОНОМИКИ  
НАЦИОНАЛЬНЫЙ ИССЛЕДОВАТЕЛЬСКИЙ УНИВЕРСИТЕТ

# М МОНИТОРИНГ ЭКОНОМИКИ ОБРАЗОВАНИЯ

**Стратегии руководителей  
профессиональных образовательных  
организаций и вузов: студенческий  
контингент, кадры, экономика**

**Информационный бюллетень**

2016 • 8 [97]



МИНИСТЕРСТВО ОБРАЗОВАНИЯ И НАУКИ РОССИЙСКОЙ ФЕДЕРАЦИИ



ВЫСШАЯ ШКОЛА ЭКОНОМИКИ  
НАЦИОНАЛЬНЫЙ ИССЛЕДОВАТЕЛЬСКИЙ УНИВЕРСИТЕТ

# **М**ОНИТОРИНГ **ЭКОНОМИКИ** ОБРАЗОВАНИЯ

**Стратегии руководителей  
профессиональных  
образовательных организаций и вузов:  
студенческий контингент,  
кадры, экономика**

**Информационный бюллетень**

2016 • **8** [97]

МОСКВА

УДК 316.74 : 37.091.113  
ББК 60.56  
С 83

**Редакционная коллегия:**

Л.М. Гохберг, Л.Д. Гудков, Н.В. Ковалева, Я.И. Кузьминов (главный редактор)

**Авторы:**

Я.И. Кузьминов, Д.Ю. Мигунова

**Стратегии руководителей профессиональных образовательных организаций и вузов: студенческий контингент, кадры, экономика.** Информационный бюллетень. — Москва: Национальный исследовательский университет «Высшая школа экономики», 2016. — 68 с. — (Мониторинг экономики образования; № 8 (97)).

ISBN 978-5-906737-29-8

Информационный бюллетень «Стратегии руководителей профессиональных образовательных организаций и вузов: студенческий контингент, кадры, экономика» продолжает обзор результатов мониторинга экономики образования, который проводится НИУ ВШЭ по заказам Минобрнауки России.

Обследования руководителей образовательных организаций, осуществляющих образовательную деятельность по программам высшего и среднего профессионального образования, аккумулируют информацию для экспресс-анализа деятельности образовательных организаций, необходимого для осуществления текущего контроля функционирования системы образования, а также могут быть полезны при коррекции образовательной политики и принятии управленческих решений.

Рассмотрены образовательные стратегии организаций на этапах приема, обучения и выпуска, их экономическая и кадровая политика, а также реализация нововведений.

**УДК 316.74 : 37.091.113  
ББК 60.56**

ISBN 978-5-906737-29-8

© Национальный исследовательский университет  
«Высшая школа экономики», 2016  
*При перепечатке ссылка обязательна*

## СОДЕРЖАНИЕ

Введение .....	4
1. Образовательные стратегии .....	6
1.1. Условия реализации .....	6
1.2. Образовательные стратегии на этапе приема .....	12
1.3. Образовательные стратегии на этапе обучения.....	14
1.4. Образовательные стратегии на этапе выпуска.....	25
2. Экономическая политика образовательных организаций.....	31
2.1. Финансовые стратегии.....	31
2.2. Ценовая политика.....	35
3. Кадровая политика .....	37
4. Проблемы реализации различных нововведений в среднем профессиональном образовании .....	46
Заключение .....	48

## ВВЕДЕНИЕ

Обследования руководителей образовательных организаций, осуществляющих образовательную деятельность по программам высшего и среднего профессионального образования, которые проводятся в рамках мониторинга экономики образования с 2003 г., аккумулируют информацию для экспресс-анализа деятельности образовательных организаций, необходимого для осуществления текущего контроля функционирования системы образования. В ходе мониторинга экономики образования мы получаем характеристики, которые не представлены в статистике, но могут быть полезны при коррекции образовательной политики и принятии управленческих решений. Для этого в анкетах предусмотрены блоки вопросов, которые задаются респондентам в каждом обследовании (или с некоторой периодичностью).

Целью данной работы является выявление стратегий руководителей и анализ их изменений по основным направлениям политики образовательных организаций для своевременного информирования всех заинтересованных сторон и внесения необходимых коррективов в образовательную политику государства.

Объектом обследования являются руководители образовательных организаций, осуществляющих образовательную деятельность по программам высшего и среднего профессионального образования. Это организации, реализующие программы высшего образования – программы подготовки специалистов, бакалавров, магистров (далее – ВО); профессиональные образовательные организации, реализующие программы среднего профессионального образования – преимущественно программы подготовки квалифицированных рабочих, служащих (далее – СПО-2) и/или программы подготовки специалистов среднего звена (далее – СПО-1). При этом сохраняются мониторинговый характер обследований и одновременно ориентация на актуальные проблемы образования, связанные как с изменением внешних условий (сокращение спроса из-за демографического спада и невысоких доходов основной части населения, повышение спроса со стороны рынка труда на квалифицированных исполнителей), так и внутренних, связанных с политикой государства в области образования.

Традиционными темами, имеющими достаточно длительную динамику показателей, являются:

- Уровень обеспеченности материальными, финансовыми, информационными, кадровыми ресурсами.
- Структура источников доходов и статей расходов (в том числе внебюджетного финансирования).
- Динамика объемов бюджетного финансирования, внебюджетных средств, НИОКР, цен на образовательные услуги.
- Динамика приема в образовательные организации, оценка уровня знаний поступающих.
- Совершенствование структуры образовательных программ, в т.ч. реализация программ других уровней обучения.
- Оценки перспектив трудоустройства выпускников, мероприятия по трудоустройству, проводимые образовательными организациями.
- Структура расходов на оплату труда по категориям персонала.
- Принципы оплаты труда преподавателей.
- Средний размер заработной платы преподавателей, «идеальная» зарплата для данных категорий работников.
- Размеры доплат, премий; подработка внутри образовательной организации.
- Оценки конкурентоспособности оплаты труда преподавателей.

В обследование включены новые блоки, тематика которых обусловлена принятием Федерального закона «Об образовании в Российской Федерации». В частности, это вопросы, касающиеся изучения сетевого взаимодействия при реализации образовательных программ, международного сотрудничества, процедур оценки качества образования, в которых участвуют или которые проводят образовательные организации, в том числе профессионально-общественная аккредитация образовательных программ, а также формы и интенсивность взаимодействия с работодателями. Обследование профессиональных образовательных организаций также дополнено сюжетом, касающимся проблем реализации ФГОС третьего поколения и внедрения эффективного контракта.

# 1. ОБРАЗОВАТЕЛЬНЫЕ СТРАТЕГИИ

## 1.1. Условия реализации

В каждой волне мониторинга экономики образования руководителям задаются вопросы об обеспеченности их организаций различного рода ресурсами, а респонденты, в свою очередь, дают количественные и качественные оценки ресурсного потенциала.

### Обеспеченность ресурсами

Респондентам предлагается оценить 15 видов ресурсов, включая преподавательские кадры и административно-управленческий персонал, основные элементы материально-технической базы, в том числе ИКТ, а также учебные и компьютерные программы и средства для повышения качества преподавания<sup>1</sup>. Высокий уровень обеспеченности вузов отмечен по следующим видам ресурсов: кадры (преподаватели и административно-управленческий персонал), учебные площади, мебель и инвентарь, доступ к сети Интернет. Весьма высоко (80 – 90%) ректоры оценивают обеспеченность научной и учебной литературой, компьютерами и компьютерными программами и базами данных, учебным оборудованием и общежитиями. Ниже оказалась обеспеченность научным оборудованием и приборами. Тем не менее и этот показатель достаточно высок – 79% от необходимого уровня. Но обеспеченность средствами для повышения квалификации преподавателей, а также для стимулирования преподавательской деятельности и ресурсами для инклюзивного образования, по свидетельству руководителей, достаточно низкая (табл. 1).

Следует отметить, что в целом негативных тенденций не наблюдается ни по одному из видов ресурсов. Напротив, вузы либо поддерживают существующий высокий уровень, либо стараются повысить его. По сравнению с 2003 г. ресурсная база значительно улучшилась. Наиболее сильно эта тенденция проявляется в части таких ресурсов, как компьютерные программы и базы данных (увеличение на 12 п.п.), доступ к сети Интернет (на 18 п.п.), научное оборудование (20 п.п.), общежития (23 п.п.), а также средств для стимулирования и повышения квалификации преподавателей (на 11 и 15 п.п. соответственно).

Что касается руководителей профессиональных образовательных организаций, то и они в целом довольно высоко оценивают обеспеченность примерными программами, учебниками, фондами оценочных средств. Однако, на наш взгляд, такие оптимистичные оценки не учитывают одного важного обстоятельства: в соответствии со ст. 12 ФЗ «Об образовании в РФ» примерные основные образовательные программы разрабатываются с учетом их уровня и направленности на основе федеральных государственных образовательных стандартов. Примерные основные образовательные программы включаются по результатам экспертизы в соответствующий реестр, являющийся государственной информационной системой. Та программная документация, которой в настоящий момент пользуются колледжи и училища, была разработана в 2009–2010 гг., т.е. до принятия нового образовательного законодательства, и она не проходила необходимую экспертизу. Да и сам реестр все еще находится в процессе формирования. Таким образом, приведение

<sup>1</sup> В количественном отношении респонденты оценивают обеспеченность разными видами ресурсов в процентах к необходимому уровню. При анализе используются понятия «пороговый уровень» (80%) и «критический уровень» (60%). В качественном отношении состояние тех же ресурсов (кроме финансовых) оценивалось в терминах «хорошее», «удовлетворительное» и «плохое».

примерных образовательных программ СПО в соответствие с новым законодательством остается актуальной задачей.

**Таблица 1. Оценки обеспеченности образовательных организаций высшего образования некоторыми видами ресурсов (среднее)<sup>2</sup>**

Годы проведения обследования	2003	2005	2006	2007	2008	2009	2010	2011	2012	2013	2014
Административно-управленческий персонал	–	91	93	94	92	95	90	91	90	92	93
						5	9		8		8
Квалифицированные преподаватели	88	88	90	90	86	91	88	86	86	88	90
							6		6	7	8
Учебные площади	84	85	88	88	86	90	90	91	91	92	93
						6	9		7	8	7
Общежития	60	52	81	79	79	80	77	78	77	79	83
	24	12	4+42	8+37	49	11+33	7+39	47	13+29	6+34	8+31
Мебель и инвентарь	85	86	88	90	87	89	88	89	90	91	90
						6	8		8	8	8
Учебная и учебно-методическая литература	84	88	88	90	86	89	86	86	86	89	88
						6	6		6	8	8
Современные учебные программы	87	86	88	89	84	86	84	83	85	85	
						8	7	11	8	8	
Учебное оборудование	75	79	81	83	82	84	83	82	83	84	85
					10		6		6	7	5+9
Компьютеры и др. информационная техника	79	83	83	86	85	86	85	86	87	87	87
						6	6		6	8	8
Доступ в Интернет	76	84	84	88	87	89	91	93	94	94	94
					7	5	6		6	7	8
Компьютерные программы и базы данных	72	77	76	80	76	79	80	80	81	83	84
					6	7	7		7	8	8
Научная периодика, научная литература	80	81	81	85	82	86	84	84	83	84	85
			4+3	2+3	11	7	7+7	13		8	8
Научное оборудование и приборы	59	60	70	73	71	73	73	72	73	74	79
	14	9	4+31	5+20	30	9+20	7+23	32		8+22	8+19
Средства для повышения квалификации преподавателей	57	60	63	67	57	64	65	66	66	71	72
	8		11	9	8	10	7+9			8	6+10
Средства для стимулирования преподавателей	58	58	62	63	51	60	59	60	60	67	69
	6		13	8	8	13	8+9	11	8+9	9	5+10
Ресурсы для инклюзивного образования										53	57
										7+37	8+27

**Вопрос:** На сколько процентов по отношению к необходимому уровню Ваша образовательная организация обеспечена следующими ресурсами и возможностями?

Организации, реализующие программы подготовки специалистов среднего звена (СПО-1) также довольно хорошо обеспечены учебной и методической литературой, учебным оборудованием, компьютерами и информационной техникой, компьютерными программами и базами данных. По оценкам директоров образовательных организаций, реализующих преимущественно программы подготовки квалифицированных рабочих и служащих (СПО-2), эти показатели несколько ниже.

Обеспеченность научной периодикой и оборудованием, средствами для повышения квалификации и стимулирования преподавателей заметно ниже в организациях как СПО-1 и СПО-2. Следует особо отметить их недостаточную обеспеченность тренажерами, симуляторами, средствами интерактивного обучения и ресурсами для инклюзивного образования (Приложение 1).

<sup>2</sup> В затемненных полях указана доля не ответивших, а также тех, кто написал «не имеем», если они превышали 5% (в % от численности опрошенных).



## Качество ресурсов

За десятилетний период в организациях высшего образования наиболее высокие оценки качества имеющихся ресурсов наблюдаются в сфере кадров (преподаватели и административно-управленческий персонал). Также высоко оценивается качество учебной и научной литературы, доступа к сети Интернет, наличие мебели и инвентаря, компьютеров и информационной техники, учебных площадей. По остальным видам ресурсов оценки хуже. Но негативные оценки отмечаются только по ресурсам для инклюзивного обучения (табл. 2).

Таблица 2. Оценка качества имеющихся ресурсов образовательных организаций высшего образования (% от численности опрошенных)

Годы проведения обследования	2003	2005	2006	2007	2008	2009	2010	2011	2012	2013	2014
<b>Преподавательские кадры</b>											
Плохое	0	0	0	0	0	0	0	0	0	0	0
Удовлетворительное	19	17	17	23	16	12	12	14	15	13	13
Хорошее	81	82	82	76	80	85	86	83	83	86	85
Не имеем / нет ответа	0	1	1	1	4	3	2	3	2	1	2
<b>Административно-управленческий персонал</b>											
Плохое	0	0	0	0	0	0	0	1	0	0	1
Удовлетворительное	25	29	25	30	20	17	17	17	21	17	17
Хорошее	75	70	73	69	76	79	81	80	77	82	81
Не имеем / нет ответа	0	1	2	1	4	4	2	3	2	1	1
<b>Учебные площади</b>											
Плохое	4	4	4	4	3	2	3	2	2	2	1
Удовлетворительное	50	42	45	47	39	38	33	32	33	29	26
Хорошее	46	52	50	48	54	57	62	63	63	67	71
Не имеем / нет ответа	0	2	1	1	4	3	2	3	2	2	2
<b>Общежития</b>											
Плохое	16	17	6	10	5	3	6	5	7	6	4
Удовлетворительное	34	32	30	28	24	28	25	26	27	27	25
Хорошее	22	27	20	22	25	28	30	30	32	31	35
Не имеем / нет ответа	28	24	44	40	46	41	39	39	34	36	36
<b>Учебная и учебно-методическая литература (в 2003 г. «Библиотечные фонды»)</b>											
Плохое	2	0	1	1	0	0	0	0	0	0	0
Удовлетворительное	32	29	25	27	22	17	18	22	24	21	22
Хорошее	65	70	73	71	74	80	79	75	75	78	76
Не имеем / нет ответа	1	1	1	1	4	3	3	3	1	1	2
<b>Учебное оборудование (в 2003 г. «Оборудование»)</b>											
Плохое	7	3	4	4	3	3	2	3	3	3	3
Удовлетворительное	49	49	53	50	45	42	40	41	39	38	39
Хорошее	44	45	37	40	45	50	55	51	54	56	50
Не имеем / нет ответа	0	3	6	6	7	5	3	4	4	3	8
<b>Учебные программы</b>											
Плохое		0	0	0	0	0	0	0	0	0	
Удовлетворительное		21	17	20	15	14	14	14	15	16	
Хорошее		77	81	79	81	83	84	82	83	83	
Не имеем / нет ответа		2	2	1	4	3	2	4	2	1	
<b>Компьютеры и другая информационная техника</b>											
Плохое	1	2	1	1	0	1	1	1	2	1	
Удовлетворительное	33	36	34	29	28	30	31	32	31	32	

Хорошее	65	61	64	66	69	67	65	66	66	65	
Не имеем / нет ответа	1	1	1	4	3	2	3	1	1	2	
Компьютерные программы и базы данных											
Плохое		3	6	6	2	3	3	4	3	3	1
Удовлетворительное		42	49	45	42	39	38	36	38	34	37
Хорошее		54	43	49	51	55	56	57	58	62	60
Не имеем / нет ответа		1	2	0	5	3	3	3	1	1	2
Доступ в Интернет											
Плохое		2	4	3	3	2	2	1	1	1	1
Удовлетворительное		32	37	36	25	25	20	18	18	17	16
Хорошее		64	57	60	68	71	76	78	80	81	82
Не имеем / нет ответа		1	2	1	4	2	2	3	1	1	2
Мебель и инвентарь											
Плохое		2	4	3	2	2	2	3	2	2	1
Удовлетворительное		41	46	47	39	40	36	34	38	35	36
Хорошее		56	48	49	55	55	60	60	58	62	61
Не имеем / нет ответа		1	2	1	4	3	2	3	2	1	2
Научное оборудование и приборы											
Плохое		11	8	9	7	3	6	6	6	6	5
Удовлетворительное		48	41	47	40	39	39	36	35	32	32
Хорошее		27	17	22	28	35	34	35	38	39	40
Не имеем / нет ответа		13	34	22	25	23	22	23	21	23	23
Научная периодика, научная литература											
Плохое		3	2	3	2	1	2	3	2	2	1
Удовлетворительное		35	40	41	31	26	30	29	30	29	29
Хорошее		60	52	52	59	68	63	61	62	63	64
Не имеем / нет ответа		2	6	4	8	5	5	4	6	6	6
Научные работники											
Плохое										1	2
Удовлетворительное										16	18
Хорошее										52	62
Не имеем / нет ответа										31	18
Ресурсы для инклюзивного обучения											
Плохое										17	16
Удовлетворительное										28	36
Хорошее										15	17
Не имеем / нет ответа										40	31

**Вопрос:** Как бы Вы охарактеризовали качество имеющихся у Вашей образовательной организации ресурсов и возможностей?

В профессиональных образовательных организациях наиболее высокие оценки качества имеющихся ресурсов также наблюдаются в отношении кадров. Но в большинстве случаев преобладают удовлетворительные и даже низкие оценки, если речь идет об учебном и научном оборудовании, научной периодике, компьютерных программах и базах данных, тренажерах, симуляторах и средствах интерактивного обучения. Достаточно негативно характеризуется качество тренажеров, симуляторов и средств интерактивного обучения. Особо следует выделить недостаточное количество и низкое качество ресурсов для инклюзивного образования<sup>3</sup>, тогда как именно в этом сегменте образования возможности для социализации

<sup>3</sup> Совместное обучение здоровых людей и людей с ограниченными возможностями здоровья. Ресурсы для инклюзивного образования включают в себя оснащенность пандусами, специализированными лифтами и т.п.

инвалидов и лиц с ограниченными возможностями здоровья должны быть максимальными (Приложение 2).

Оценки качества ресурсов статистически не различаются для организаций СПО-1 и СПО-2, они различны только в оценках качества АУП и преподавателей, руководители СПО-1 оценивают его выше.

### Телекоммуникационные ресурсы и возможности Беспроводной доступ к сети Интернет

В настоящее время к Интернету подключены практически все обследованные организации высшего образования (98%). Однако пока не все из них имеют беспроводной доступ — 87% обследованных вузов. А среди тех вузов, где такая возможность имеется, она порой остается недоступной студентам (табл. 3).

Таблица 3. Предоставление беспроводного доступа к сети Интернет в вузах: 2014 г.  
(% от численности опрошенных)

	В целом по массиву	Форма собственности вуза		Расположение	
		Государственная	Негосударственная	Москва	Регионы
Нет доступа в Интернет через Wi-Fi	13	12	16	11	13
Доступ предоставляется только административно-управленческому персоналу (АУП)	4	4	5	3	4
Доступ предоставляется только АУП, преподавателям и научным работникам	10	9	13	8	10
Доступ предоставляется всем (включая обучающихся)	73	76	67	78	72
Всего	100	100	100	100	100

**Вопросы:** *Имеется ли в Вашей образовательной организации доступ к Интернету с помощью WI-FI? Если да, то кому предоставляется возможность работы в сети Интернет с помощью WI-FI?*

Среди профессиональных образовательных организаций также практически все организации подключены к Интернету. Беспроводной доступ к сети Интернет предоставляется в 73% СПО-1 и 66% СПО-2, но не везде он доступен студентам (табл. 4).

Таблица 4. Предоставление беспроводного доступа к сети Интернет разным группам пользователей в профессиональных образовательных организациях, 2014 г.  
(% от численности ответивших)

	СПО-1					СПО-2
	В целом по массиву	Москва	Регионы	Государственная	Негосударственная	
Доступ предоставляется только административно-управленческому персоналу (АУП)	12	8	12	12	12	13
Доступ предоставляется только АУП, преподавателям и научным работникам	16	16	17	17	6	27
Доступ предоставляется всем (включая обучающихся)	72	76	71	71	82	60

**Вопросы:** *Имеется ли в Вашей образовательной организации доступ к Интернету с помощью Wi-Fi? Если да, то кому предоставляется доступ?*

Ресурс, откровенно слабо используемый в системе СПО, — это внутренние информационные системы (Intranet). Обычно они используются для того, чтобы интенсифицировать учебную деятельность студентов, обеспечить активное взаимодействие с преподавателями. Но это требует от педагогических работников дополнительных усилий: необходимо разместить в локальной сети учебные материалы, составить перечни вопросов и заданий, разработать рекомендации по выполнению самостоятельной работы, обеспечить текущий контроль и оценку, а если нужно, и онлайн-консультирование обучающихся и т.д. По данным обследования, лишь треть образовательных организаций предоставляют студентам доступ к своей внутренней сети (табл. 5).

**Таблица 5. Наличие локальной информационной системы и доступ к ней  
в профессиональных образовательных организациях, 2014 г.**  
(% от численности ответивших)

	СПО-1	СПО-2
Нет, у нас нет локальной информационной системы	23	28
У нас есть локальная информационная система, и доступ предоставляется только административно-управленческому персоналу (АУП)	19	21
У нас есть локальная информационная система, и доступ предоставляется только АУП, преподавателям и научным работникам	22	20
У нас есть локальная информационная система, и доступ предоставляется всем (включая обучающихся)	35	31

**Вопросы:** *Располагает ли Ваша образовательная организация локальной информационной системой? Если да, то кому предоставляется доступ?*

Как следствие, студенты профессиональных образовательных организаций практически не реализуют возможности таких информационных систем для образовательных целей. Лишь примерно каждый десятый студент пользуется электронными образовательными ресурсами, проходит тесты, удаленно контактирует с преподавателями с помощью локальной сети. Это еще одно узкое место, не позволяющее эффективно использовать ранее сделанные вложения в информатизацию среднего профессионального образования.

Наличие у студентов возможности самостоятельно заниматься в компьютерных классах свидетельствует о достаточности парка компьютеров в образовательной организации. Как свидетельствуют данные проведенных опросов, примерно половина профессиональных образовательных организаций предоставляют 1–2 компьютерных класса для самостоятельной работы студентов. Ресурсные возможности остальных колледжей и училищ значительно выше (табл. 6)

**Таблица 6. Количество рабочих мест в компьютерных классах для самостоятельной работы  
в профессиональных образовательных организациях, 2014 г.**  
(% от численности ответивших)

	СПО-1	СПО-2
15–30	52	65
30–50	19	15
50–75	11	8
75–100	8	7
100 и более	8	3
Нет компьютерных классов	3	3

**Вопрос:** *Сколько рабочих мест в компьютерных классах предоставляется студентам для самостоятельной работы?*

Какие электронные образовательные ресурсы предоставляются студентам? На первый взгляд ответы представителей директорского корпуса выглядят обнадеживающе: как следует из данных опроса, различные виды электронных образовательных ресурсов используются в большинстве профессиональных образовательных организаций (табл. 7).

**Таблица 7. Виды используемых электронных образовательных ресурсов  
в профессиональных образовательных организациях, 2014 г.**  
(% от численности ответивших)

	СПО-1	СПО-2
Электронные учебники	78	70
Электронные лабораторные работы	40	42
Компьютерные тренажеры и симуляторы	42	45
Другое	7	4

**Вопрос:** *Какие виды электронных образовательных ресурсов используются Вашей образовательной организацией при реализации образовательных программ?*

Необходимо отметить, что приведенные выше данные не позволяют оценить степень использования электронных образовательных ресурсов в учебном процессе. Чтобы ответить на вопрос, насколько широко используются электронные учебники и лабораторные работы, обратимся к соответствующим оценкам самих студентов. Утвердительный ответ на вопрос о использовании электронными образовательными ресурсами (электронными учебниками, программами, заданиями, ссылками на литературу и т.д.) дали в 2014 г. только 13,6% студентов, обучающихся на программах подготовки специалистов среднего звена, и 8,4% студентов, осваивающих программы подготовки квалифицированных рабочих (служащих). Таким образом, можно констатировать, что основной массой студенчества электронные образовательные ресурсы пока не используются. Для того чтобы сделать их неотъемлемой частью учебного процесса в системе СПО, от руководителей образовательных организаций потребуются дополнительные усилия.

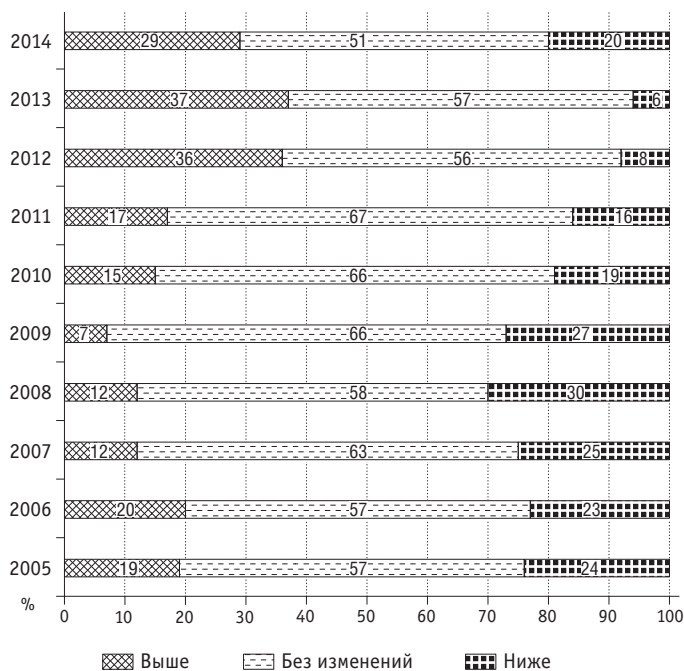
## 1.2. Образовательные стратегии на этапе приема

### Уровень знаний поступающих

Уровень знаний поступающих — важнейшая характеристика абитуриентов. Соответствующие данные собираются в рамках мониторинга экономики образования с 2005 г.

До 2010 г. оценки знаний абитуриентов руководителями вузов ухудшались. Затем произошел перелом в сторону улучшения, и теперь мнения разделяются следующим образом (рис. 1). По данным последнего опроса, каждый пятый ректор отметил снижение уровня знаний, что почти в три раза выше по сравнению с прошлым годом, однако о тенденции говорить пока рано.

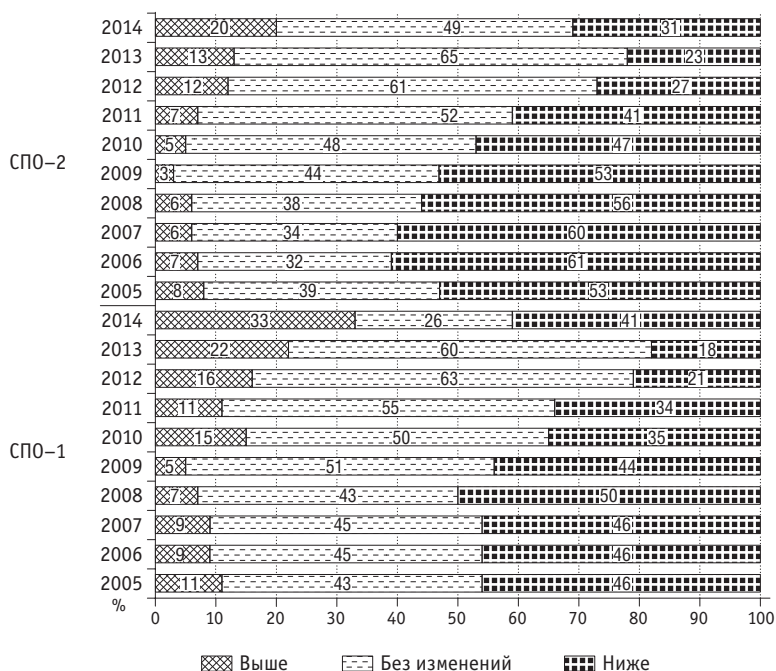
Рисунок 1. Уровень знаний поступающих в образовательные организации высшего образования в оценках руководителей (% от численности ответивших)



**Вопрос:** Как бы Вы оценили уровень знаний поступающих в Вашу образовательную организацию в этом году по сравнению с прошлым годом?

В оценках руководителей профессиональных образовательных организаций просматривается аналогичная ситуация: до 2009 г. они отмечали ухудшение знаний своих абитуриентов. Затем произошел перелом в сторону улучшения, но к 2014 г. структура мнений сложилась следующим образом: на снижение уровня знаний поступающих по сравнению с прошлым годом указывают около 40% руководителей СПО-1 (максимально положительные оценки наблюдались в 2008 г. — 50%) и 30% директоров СПО-2 (максимально положительные оценки в 2006—2007 гг. — 61—60%). С другой стороны, в 2014 г. наблюдаются максимальные позитивные оценки уровня знаний поступающих за весь период обследования: 33% из СПО-1, 20% из СПО-2 (рис. 2).

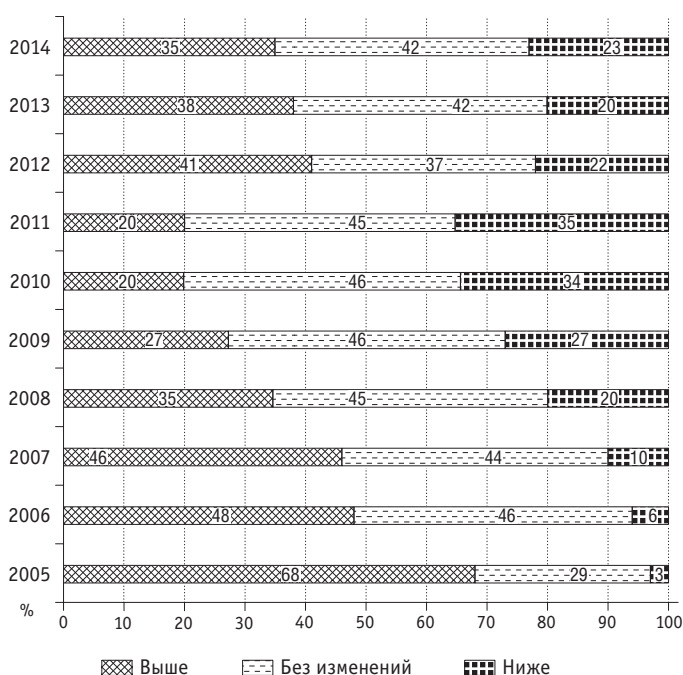
**Рисунок 2. Уровень знаний поступающих в профессиональные образовательные организации в оценках руководителей (% от численности ответивших)**



**Вопрос:** Как бы Вы оценили уровень знаний поступающих в Вашу образовательную организацию в этом году по сравнению с прошлым годом?

Что касается оценок динамики приема обучающихся, то стоит отметить положительную динамику данного показателя. Так, если с 2006 по 2011 г. росло число вузов, в которых, по оценкам руководителей, наблюдалось снижение численности поступающих (с 10 до 35%), то начиная с 2012 г. этот факт фиксируют около 20% респондентов, а больше трети опрошенных отмечают рост приема (рис. 3).

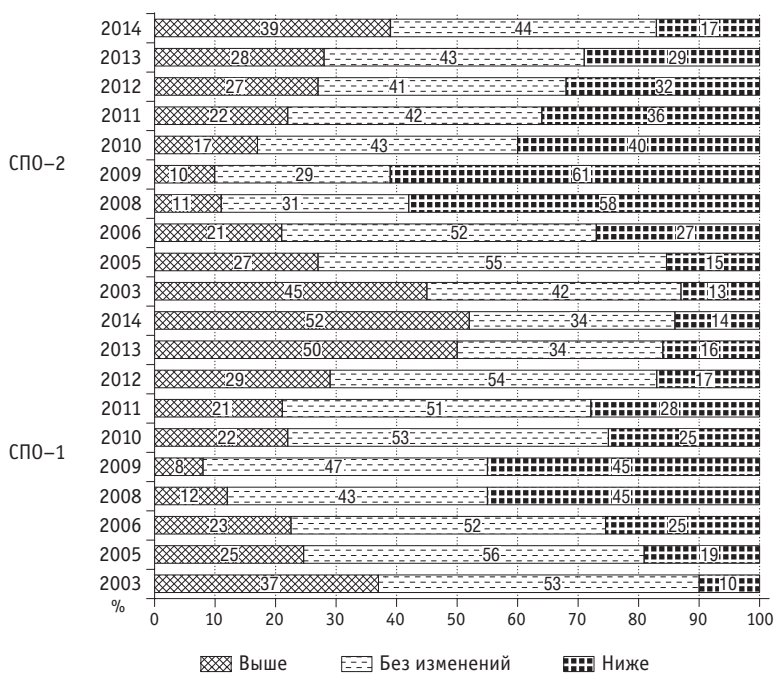
**Рисунок 3. Оценки руководителей динамики приема в образовательные организации высшего образования (% от численности ответивших)**



**Вопрос:** Как бы Вы оценили динамику приема обучающихся в этом учебном году по сравнению с предыдущим?

Руководители профессиональных образовательных организаций также уже несколько лет подряд отмечают положительную динамику показателей приема обучающихся (рис. 4).

Рисунок 4. Оценки руководителей динамики приема в профессиональные образовательные организации (% от численности ответивших)



**Вопрос:** Как бы Вы оценили динамику приема обучающихся в этом учебном году по сравнению с предыдущим?

Наихудшие оценки были зафиксированы в период 2007 – 2009 гг., но начиная с 2010 г. происходит некоторое улучшение ситуации. С каждым годом все меньше руководителей отмечают снижение численности поступающих, что может быть связано не только с выравниванием демографической ситуации, но и с принятием Федерального закона «Об образовании в Российской Федерации», согласно которому был ликвидирован уровень начального профессионального образования, что и способствовало увеличению интереса молодых людей к профессиональным образовательным организациям, реализующим программы подготовки специалистов среднего звена и/или подготовки квалифицированных рабочих, служащих (СПО-1). В этой ситуации образовательным организациям важно закрепить новую тенденцию, активизировать свою деятельность по привлечению абитуриентов, реализовывать стратегии и практики, обеспечивающие улучшение качества образовательных программ.

Руководители СПО-2 чаще отмечали в 2014 г. снижение как динамики поступающих, так и уровня их знаний, и ситуация из года в год практически не меняется, т.к. они также чаще отмечают, что ни знания, ни динамика поступающих не изменились.

### 1.3. Образовательные стратегии на этапе обучения

#### Разнообразие образовательных программ

Стратегия расширения спектра предлагаемых программ имеет явные преимущества по сравнению с сокращением программ обучения, например, для таких целей, как выявление самых способных студентов и продолжение их обучения на более высоких уровнях, привлечение наиболее квалифицированных профессионалов к преподавательской деятельности, тиражирование пользующихся спросом программ в дистанционной форме и т.д.

В вузах уже сейчас обеспечивается весьма существенное разнообразие программ. В дополнение к программам бакалавриата около 2/3 организаций реализуют программы подготовки специалистов, магистров, научно-педагогических кадров, программы второго высшего

образования, а также дополнительные профессиональные программы (повышение квалификации и переподготовка кадров), больше трети вузов реализуют программы подготовки специалистов среднего звена (табл. 8). Стоит также отметить, что вузы являются лидерами по сравнению с образовательными организациями других уровней по реализации дополнительных общеобразовательных программ. В вузах также активно функционируют подготовительные курсы.

Таблица 8. Реализация образовательных программ в вузах (% от численности ответивших)

Год проведения обследования	2013	2014
Программы подготовки специалистов среднего звена	35	40
Образовательные программы высшего образования		
Бакалавриат	95	93
Специалитет	65	65
Магистратура	60	65
Программы подготовки научно-педагогических кадров	58	59
Основные программы профессионального обучения		
Программы профподготовки по профессиям рабочих, должностям служащих	15	18
Программы переподготовки рабочих, служащих	14	15
Программы повышения квалификации рабочих, служащих	22	21
Дополнительные общеобразовательные программы		
Предпрофессиональные программы	17	18
Общеразвивающие программы для взрослых	17	19
Дополнительные профессиональные программы		
Программы повышения квалификации	71	70
Программы профессиональной переподготовки	63	61
Подготовительные курсы	60	56
Докторантура	34	30
Второго высшего образования	71	65

**Вопрос:** На образовательные программы какого уровня Ваша образовательная организация осуществляла или будет осуществлять набор в этом учебном году?

По сравнению с 2013 г. значительно увеличилось число вузов, реализующих программы подготовки специалистов среднего звена (на 5 п.п.), программы профессиональной подготовки по профессиям рабочих, должностям служащих (на 3 п.п.), дополнительные общеразвивающие программы для взрослых (на 2 п.п.), но одновременно менее популярными становятся подготовительные курсы, докторантура, второе высшее образование.

Образовательные организации, осуществляющие подготовку специалистов среднего звена (СПО-1), наиболее активны в реализации программ профессиональной подготовки по профессиям рабочих, должностям служащих (46%), дополнительных профессиональных программ повышения квалификации (40%). Около трети опрошенных руководителей сообщают, что у них обучают студентов по программам подготовки квалифицированных рабочих и служащих, основным программам профессионального обучения (повышения квалификации и переподготовки рабочих и служащих), дополнительным профессиональным программам переподготовки кадров. Широкая номенклатура реализуемых образовательных программ обеспечивает дополнительную устойчивость образовательной организации на рынке образовательных услуг, позволяет диверсифицировать источники финансирования.

Образовательные организации, осуществляющие преимущественно подготовку квалифицированных рабочих и служащих (СПО-2), весьма активны в реализации основных программ профессионального обучения. Около 60% обследованных организаций реализуют программы подготовки специалистов среднего звена, примерно треть — дополнительные профессиональные программы (табл. 9).



**Таблица 9. Реализация образовательных программ в профессиональных образовательных организациях (% от численности ответивших)**

	СПО-1		СПО-2	
	2013	2014	2013	2014
Профессиональные образовательные программы				
Программы подготовки квалифицированных рабочих, служащих	35	30	100	100
Программы подготовки специалистов среднего звена	100	100	37	55
Основные программы профессионального обучения				
Программы профподготовки по профессиям рабочих, должностям служащих	26	46	46	71
Программы переподготовки рабочих, служащих	21	30	35	54
Программы повышения квалификации рабочих, служащих	23	38	30	50
Дополнительные общеобразовательные программы				
Предпрофессиональные программы	11	9	7	6
Общеразвивающие программы для взрослых	9	8	6	3
Дополнительные профессиональные программы				
Программы повышения квалификации	40	40	24	19
Программы профессиональной переподготовки	29	26	28	24
Подготовительные курсы	38	26	10	10

**Вопрос:** На образовательные программы какого уровня Ваша образовательная организация осуществляла или будет осуществлять набор в этом учебном году?

По сравнению с прошлым годом имели место некоторые изменения. Так, можно отметить, что усилилась ориентация на расширение основных программ профессионального обучения, причем активнее реализация такой стратегии осуществляется в организациях СПО-2. Вероятно, это свидетельствует о взаимодействии колледжей и училищ с предприятиями, о соответствии реализуемых программ квалификационным требованиям, предъявляемым работодателями. На этом фоне рынок дополнительных общеобразовательных программ остается для организаций системы СПО «неосвоенной территорией».

Весьма заметны сдвиги в реализации образовательных программ подготовки специалистов среднего звена. С каждым годом сокращается число организаций, реализующих исключительно программы подготовки квалифицированных рабочих и служащих: одни присоединяются к организациям СПО-1, другие самостоятельно либо после объединения с организациями СПО-2 начинают реализовывать программы подготовки специалистов среднего звена. Согласно последним результатам, около половины обследованных организаций СПО-2 собирались открывать программы подготовки специалистов среднего звена.

В каждой волне МЭО задаются вопросы о коррекции структуры реализуемых образовательных программ. Результаты предыдущих обследований показывали, что руководство вузов ориентируется чаще на открытие новых образовательных программ, нежели на их закрытие. Это, на наш взгляд, приводит к распылению средств и, как результат, к ухудшению качества всех программ, в том числе тех, которые могли быть более успешными при эффективной концентрации ресурсов.

В 2010 г. подобные вопросы были заданы руководителям вузов с разбивкой по группам специальностей. Оказалось, что дисбаланс между открытием и закрытием программ усиливается. В 2011 г. вопрос был задан в разрезе форм обучения. И опять полученные данные свидетельствовали о большей интенсивности открытия новых программ, нежели закрытия неэффективных старых программ. В 2014 г. этот вопрос был задан с дифференциацией по направлениям обучения (табл. 10). По-прежнему сохраняется дисбаланс между открытием и закрытием образовательных программ. Более активно открывали программы государственные вузы по сравнению с негосударственными и вузы Москвы — по сравнению с другими регионами.

Чаще всего открывались программы по инженерным и гуманитарным наукам (17 и 13%). При этом государственные вузы делали это активнее, чем негосударственные.

Руководство профессиональных образовательных организаций также ориентируется чаще всего на открытие новых, чем на закрытие старых образовательных программ. Судя по

Таблица 10. Совершенствование структуры образовательных программ по направлениям обучения в вузах: 2014 г. (% от численности ответивших)

	В целом по массиву	Москва	Регионы	Государственная	Негосударственная
<i>Закрывали</i>					
Искусство и культура	2	4	2	3	2
Гуманитарные науки	6	9	6	7	6
Образование и педагогические науки	3	5	3	3	2
Науки об обществе	3	4	3	3	2
Сельское хозяйство и сельскохозяйственные науки	1	1	1	2	0
Здравоохранение и медицинские науки	1	1	1	1	0
Инженерное дело, технологии и технические науки	4	7	3	4	3
Математические и естественные науки	2	1	3	2	3
<i>Открывали</i>					
Искусство и культура	9	11	9	11	5
Гуманитарные науки	13	11	13	16	7
Образование и педагогические науки	7	7	7	9	2
Науки об обществе	7	8	7	8	6
Сельское хозяйство и сельскохозяйственные науки	3	1	3	4	0
Здравоохранение и медицинские науки	3	1	4	5	0
Инженерное дело, технологии и технические науки	17	20	16	23	3
Математические и естественные науки	8	8	8	11	3

**Вопросы:** Закрывали/открывали ли Вы в течение последних трех лет образовательные программы высшего образования? По каким направлениям обучения?

Таблица 11. Совершенствование структуры образовательных программ по направлениям обучения в профессиональных образовательных организациях: 2014 г. (% от численности ответивших)

Направления и специальности обучения	СПО-1					СПО-2
	В целом по массиву	Москва	Регионы	Государственная	Негосударственная	
<i>Закрывали</i>						
Искусство и культура	2	2	2	2	5	2
Гуманитарные науки	6	2	6	5	11	1
Образование и педагогические науки	3	7	3	3	5	0
Науки об обществе	2	7	1	2	0	1
Сельское хозяйство и сельскохозяйственные науки	1	0	1	1	0	2
Здравоохранение и медицинские науки	2	2	2	2	0	0
Инженерное дело, технологии и технические науки	3	0	4	3	5	10
Математические и естественные науки	1	0	1	1	0	1
<i>Открывали</i>						
Искусство и культура	6	14	5	6	5	5
Гуманитарные науки	4	5	4	4	5	2
Образование и педагогические науки	5	2	6	6	0	0
Науки об обществе	1	0	1	1	0	1
Сельское хозяйство и сельскохозяйственные науки	3	0	3	3	0	6
Здравоохранение и медицинские науки	5	9	4	5	0	1
Инженерное дело, технологии и технические науки	20	19	20	20	16	25
Математические и естественные науки	1	0	1	1	0	2

**Вопросы:** Закрывали/открывали ли Вы в течение последних трех лет образовательные программы? По каким направлениям обучения?

всему, условия, в которых находятся сегодня профессиональные образовательные организации, действительно подталкивают директоров к дополнительной активности, к расширению линейки программ, к освоению новых сегментов образовательного рынка. В 2014 г. по-прежнему сохраняется дисбаланс между открытием и закрытием образовательных программ, так же как и в высшем образовании (в СПО-1 – 55% против 20%; в СПО-2 – 41% против 16%) (табл. 11).

Организации СПО-1 чаще, чем другие, открывали программ по направлению «инженерное дело», «технологии» и «технические науки». Программы в области гуманитарных наук чаще закрывались, чем открывались, а если и открывались, то по большей части в негосударственных организациях. Причиной этого является значительное сокращение номенклатуры гуманитарных специальностей в Перечне специальностей СПО, произошедшее в 2010 г. В частности, из Перечня исчезла специальность «правоведение», ранее пользовавшаяся большой популярностью. Как следствие – колледжи были вынуждены прекратить набор на обучение по этой и смежным с ней специальностям.

Организации СПО-2 являются лидерами по открытию программ инженерных и сельскохозяйственных специальностей.

### **Сетевая форма реализации образовательных программ и международное сотрудничество**

В ФЗ «Об образовании в Российской Федерации» зафиксировано, что «сетевая форма реализации образовательных программ обеспечивает возможность освоения обучающимся образовательной программы с использованием ресурсов нескольких организаций, осуществляющих образовательную деятельность, в том числе иностранных, а также при необходимости с использованием ресурсов иных организаций. В реализации образовательных программ с использованием сетевой формы наряду с организациями, осуществляющими образовательную деятельность, также могут участвовать научные организации, медицинские организации, организации культуры, физкультурно-спортивные и иные организации, обладающие ресурсами, необходимыми для осуществления обучения, проведения учебной и производственной практики и осуществления иных видов учебной деятельности, предусмотренных соответствующей образовательной программой».

Опрос руководителей показал, что практически каждая вторая организация высшего образования использует сетевую форму для реализации образовательных программ, практически каждый третий вуз планирует заключить договоры с некоторыми организациями в будущем (табл. 12). Государственные вузы чаще включены в сетевое взаимодействие, нежели негосударственные, однако последние в ближайшем будущем все-таки планируют более активно использовать этот ресурс. Следует также отметить, что по сравнению с 2013 г., когда впервые был задан соответствующий вопрос, увеличилось число вузов планирующих и реализующих подобную форму обучения (на 3–5 п.п.), и сократилось число организаций, не внедряющих такую практику (на 8 п.п.).

**Таблица 12. Распространенность сетевой формы реализации образовательных программ среди вузов: 2014 г. (% от численности ответивших)**

	В целом по массиву	Государственная	Негосударственная
Да, реализует	48	53	35
Нет, но планируется заключить договоры с некоторыми организациями	28	26	34
Нет, не реализует и не планирует	24	21	31
Всего	100	100	100

**Вопрос:** Реализует ли Ваша образовательная организация сетевую форму для освоения образовательных программ высшего образования (взаимодействие с другими образовательными, научными, медицинскими, культурными, физкультурно-спортивными и т.п. организациями)?

<sup>4</sup> Ст. 15. п. 1 ФЗ «Об образовании в РФ». От 12.12.2012.

Для реализации сетевой формы образовательных программ основная часть вузов взаимодействует с образовательными организациями своего уровня, а также с предприятиями. Это и самые популярные направления для расширения сотрудничества. С организациями научного, медицинского, культурного, физкультурно-спортивного и другого профиля сотрудничают около трети обследованных организаций.

Реже всего вузы взаимодействуют с образовательными организациями общего образования и весьма незначительно количество тех, кто планирует расширять взаимодействие с данными организациями (табл. 13).

**Таблица 13. Реализация вузами сетевой формы с различными организациями: 2014 г.**  
(% от численности ответивших)

	Реализует	Не реализует, но планирует	Не реализует и не планирует	Всего
С образовательными организациями общего образования	26	17	56	100
С профессиональными образовательными организациями	28	28	43	100
С образовательными организациями высшего образования	42	38	20	100
С образовательными организациями дополнительного образования	24	25	51	100
С организациями научного, медицинского, физкультурно-спортивного и т.п. профиля	31	23	46	100
С организациями работодателей	44	36	21	100

**Вопрос:** С какими именно организациями Ваша образовательная организация реализует или планирует использовать сетевую форму для освоения образовательных программ высшего образования?

По сравнению с прошлым годом на 10 п.п. увеличилось число профессиональных образовательных организаций, использующих сетевую форму для реализации образовательных программ. Так, по данным опроса руководителей в 2014 г., почти каждая вторая организация СПО-1 и СПО-2 использовала сетевую форму для реализации образовательных программ, почти пятая часть планировала заключить соответствующие договоры в ближайшее время (табл. 14).

**Таблица 14. Распространенность сетевой формы реализации образовательных программ среди профессиональных образовательных организации: 2014 г.**  
(% от численности ответивших)

	СПО-1					СПО-2
	В целом по массиву	Москва	Регионы	Государственная	Негосударственная	
Да, реализует	54	79	51	55	37	42
Нет, но планируется заключить договора с некоторыми организациями	18	9	19	18	16	22
Нет, не реализует и не планирует	28	12	30	27	17	36

**Вопрос:** Реализует ли Ваша организация для освоения образовательных программ среднего профессионального образования сетевую форму (взаимодействие с другими образовательными, научными, медицинскими, культурными, физкультурно-спортивными и т.п. организациями)?

Московские организации СПО-1 чаще включены в сетевое взаимодействие, нежели региональные, однако последние чаще планируют активизировать свою деятельность в этом направлении.

Для реализации сетевой формы образовательных программ около половины обследованных профессиональных образовательных организаций взаимодействуют с работодателями, примерно треть с общеобразовательными, профессиональными образовательными организациями, а также с вузами (табл. 15). С организациями научного, медицинского, культурного, физкультурно-спортивного и другого профиля сотрудничают чуть более пятой части организаций СПО-1 и СПО-2. Вектор взаимодействия организаций СПО-1 смещен в сторону высшего образования, в то время как СПО-2 – в сторону общего образования, хотя и они планируют расширять взаимодействие с образовательными организациями более высокого уровня.

**Таблица 15. Реализация профессиональными образовательными организациями сетевой формы: 2014 г. (% от численности ответивших)**

Вектор взаимодействия	Реализует		Не реализует, но планирует		Не реализует и не планирует	
	СПО-1	СПО-2	СПО-1	СПО-2	СПО-1	СПО-2
С образовательными организациями общего образования	28	35	17	19	55	46
С образовательными организациями среднего профессионального образования	39	36	25	37	36	27
С образовательными организациями высшего образования	37	29	22	27	41	44
С образовательными организациями дополнительного образования	18	19	17	19	66	61
С организациями научного, медицинского, физкультурно-спортивного и т.п. профиля	24	22	18	11	58	67
С организациями работодателей	59	56	22	18	19	25

**Вопрос:** С какими именно организациями Ваша образовательная организация реализует или планирует использовать сетевую форму для освоения образовательных программ среднего профессионального образования?

### Международное сотрудничество

Еще одной относительно новой формой реализации образовательных программ является международное сотрудничество вузов. В этом плане особенно активны государственные вузы, а также вузы Москвы. Приоритетными направлениями является взаимодействие с различными международными организациями в сфере образования, иностранными государственными органами, а также иностранными неправительственными организациями по линии международного академического обмена (как прием иностранцев, так и направление в зарубежные страны преподавателей и студентов), приглашение иностранных преподавателей для чтения курсов (табл. 16). И около трети обследованных организаций разрабатывают и реализуют совместные образовательные программы.

**Таблица 16. Формат международного сотрудничества организаций высшего образования в сфере образовательной деятельности: 2014 г. (% от численности ответивших)**

Формат сотрудничества	В целом по массиву	Москва	Регионы	Государственная	Негосударственная
Разработка и реализация совместных образовательных программ / выдача двойного диплома	31	41	29	35	20
Прием иностранных студентов и преподавателей на стажировку, обучение в рамках программ академической мобильности	51	58	50	60	31
Направление своих студентов и преподавателей на стажировку, обучение в рамках программ академической мобильности	48	55	47	58	26
Приглашение иностранных преподавателей для чтения учебных курсов (в том числе и бывших соотечественников)	41	56	38	46	29
Другое	9	9	9	9	9
Не реализуем программы международного сотрудничества	25	12	27	20	37

**Вопрос:** Какие из следующих форм и направлений международного сотрудничества в сфере образовательной деятельности реализует Ваша образовательная организация?

Что касается международного взаимодействия в сфере научной деятельности, то вузы в данном вопросе также весьма активны. Наиболее популярным является как участие в международных или зарубежных конференциях, семинарах, конкурсах, так и проведение подобных мероприятий на своей площадке (табл. 17). Почти каждый второй вуз проводит совместные научные исследования, программы, проекты с различными зарубежными организациями. Каждый третий состоит в международных и/или иностранных организациях, а также направляет и принимает научных сотрудников в рамках

международного академического обмена. Различные формы международного сотрудничества в сфере научной деятельности более распространены в Москве и государственных вузах.

**Таблица 17. Формат международного сотрудничества организаций высшего образования в сфере научной деятельности: 2014 г. (% от численности ответивших)**

Формат сотрудничества	В целом по массиву	Москва	Регионы	Государственная	Негосударственная
Проведение совместных научных исследований, проектов, программ	46	52	45	54	28
Членство в международных/иностранных организациях	32	43	30	38	18
Участие в международных/зарубежных конференциях, симпозиумах, семинарах и пр.	74	88	72	80	62
Проведение международных конференций, симпозиумов, семинаров и пр.	64	78	62	70	49
Международный академический обмен (направление, прием научных сотрудников)	30	33	29	38	10
Другое	2	3	2	2	1
Не реализуем программы международного сотрудничества	17	7	19	13	26

**Вопрос:** *Какие из следующих направлений международного сотрудничества в сфере научной деятельности реализует Ваша образовательная организация?*

Среди обследованных образовательных организаций СПО-1 и СПО-2 международное сотрудничество практически не распространено (около 80% руководителей отметили, что не осуществляют международное сотрудничество в сфере образовательной деятельности). Однако если и осуществляют, то самой распространенной формой является международный академический обмен студентами и преподавателями (табл. 18).

Московские и негосударственные организации СПО-1 чаще, чем региональные и негосударственные, взаимодействуют с различными иностранными организациями с целью осуществления образовательной деятельности. Негосударственные организации чаще государственных принимают иностранных студентов и преподавателей на стажировку и обучение, а также разрабатывают и реализуют совместные образовательные программы. Московские же СПО-1 по сравнению с региональными чаще реализуют международный академический обмен студентами и преподавателями, а также приглашают иностранных преподавателей для ведения занятий.

**Таблица 18. Формат международного сотрудничества профессиональных образовательных организаций в сфере образовательной деятельности: 2014 г. (% от численности опрошенных)**

Формат сотрудничества	СПО-1					СПО-2
	В целом по массиву	Москва	Регионы	Государственная	Негосударственная	
Разработка и реализация совместных образовательных программ / выдача двойного диплома	3	5	3	2	16	1
Прием иностранных студентов и преподавателей на стажировку, обучение в рамках программ академической мобильности	6	14	5	5	26	6
Направление своих студентов и преподавателей на стажировку, обучение в рамках программ академической мобильности	10	26	8	10	11	8
Приглашение иностранных преподавателей для чтения учебных курсов (в том числе и бывших соотечественников)	3	9	2	2	5	2
Другое	6	7	6	7	0	5
Не реализуем программы международного сотрудничества	77	56	80	78	58	84

**Вопрос:** *Какие из следующих форм и направлений международного сотрудничества в сфере образовательной деятельности реализует Ваша образовательная организация?*

В целом организации СПО-1 чаще сотрудничают с зарубежными организациями в сфере научной деятельности, чем организации СПО-2. Самыми распространенными формами взаимодействия являются участие и проведение международных конференций, семинаров, конкурсов.

Что касается международного взаимодействия в сфере научной деятельности, то московские организации СПО-1 намного активнее используют их по сравнению с региональными (табл. 19). Немного чаще обследованные столичные и негосударственные организации проводят международные конференции, семинары и т.д. Последние также активно проявляют себя в проведении совместных научных проектах и программах.

**Таблица 19. Формат международного сотрудничества профессиональных образовательных организаций в сфере научной деятельности: 2014 г.**  
(% от численности опрошенных)

Формат сотрудничества	СПО-1					СПО-2
	В целом по массиву	Москва	Регионы	Государственная	Негосударственная	
Проведение совместных научных исследований, проектов, программ	5	7	5	5	16	3
Членство в международных/иностраных организациях	2	9	1	2	0	0
Участие в международных/зарубежных конференциях, симпозиумах, семинарах и пр.	23	33	22	23	21	9
Проведение международных конференций, симпозиумов, семинаров и пр.	9	21	8	8	26	3
Международный академический обмен (направление, прием научных сотрудников)	1	2	1	1	5	1
Другое	1	0	1	1	0	1
Не реализуем программы международного сотрудничества	71	56	73	71	63	86

**Вопрос:** *Какие из следующих направлений международного сотрудничества в сфере научной деятельности реализует Ваша образовательная организация?*

### **Привлечение к преподавательской и научно-исследовательской деятельности студентов старших курсов и аспирантов в образовательных организациях высшего образования**

Привлечение к преподавательской и научно-исследовательской деятельности студентов старших курсов и аспирантов способствует как улучшению качества образовательного процесса, так и решению кадровых проблем образовательных организаций, поскольку позволяет выявить потенциальных сотрудников.

В обследовании 2014 г. один из вопросов был посвящен изучению такой активности администрации вузов. Наиболее распространенной формой привлечения как студентов, так и аспирантов является написание научных статей (это практикуется в более половины вузов). Активно используется также техническая помощь преподавателям (50% вузов привлекают студентов старших курсов, а аспирантов несколько реже – 37% организаций). Около 40% организаций доверяют молодежи научные исследования на этапе экспериментальных работ (табл. 20).

К другим формам как преподавательской, так и научной деятельности привлекаются в основном аспиранты. В примерно половине вузов им доверяют проведение семинарских, практических занятий, чуть реже – написание научных отчетов (студентам соответственно 14 и 20% вузов). Примерно в каждом третьем вузе они читают отдельные лекции, включаются в подготовку учебно-методических пособий, примерно в каждом пятом проводят консультации, проверяют студенческие работы. Примерно в 20% обследованных организаций аспиранты принимают зачеты и экзамены, руководят учебной практикой. Весьма редко аспиранты читают спецкурсы, руководят написанием курсовых работ. Прием вступительных экзаменов им доверяют лишь в 6% вузов. Но в значительной части ни студенты, ни аспиранты не привлекаются ни к каким видам деятельности (соответственно 22% и 31%).

**Таблица 20. Привлечение студентов старших курсов и аспирантов к преподавательской и научно-исследовательской деятельности: 2014 г.**  
(% от численности ответивших)

Формат участия	Студенты старших курсов	Аспиранты
Техническая помощь преподавателям	50	37
Проверка контрольных работ	8	22
Прием зачетов, экзаменов по отдельным курсам	2	18
Прием вступительных экзаменов	2	6
Проведение семинарских, практических занятий	14	47
Чтение отдельных лекций	7	32
Чтение спецкурсов	2	13
Проведение консультаций	6	24
Руководство курсовыми работами	1	14
Руководство учебной практикой	3	19
Написание учебно-методических пособий	5	28
Научные исследования на этапе полевых, экспериментальных работ	40	43
Написание научных отчетов	20	42
Написание научных статей	56	58
Другое	2	2
Не привлекаются	22	31

**Вопросы:** *Привлекаются ли к преподавательской и научно-исследовательской деятельности в Вашей образовательной организации студенты старших курсов и аспиранты? Если да, то в каких формах?*

### **Реализация Федерального государственного стандарта в профессиональных образовательных организациях**

Как следует из раздела VIII ФГОС СПО, для аттестации обучающихся на соответствие их персональных достижений поэтапным требованиям соответствующей образовательной программы создаются фонды оценочных средств, позволяющие оценить умения, знания, практический опыт и освоенные компетенции. Фонды оценочных средств для промежуточной аттестации по дисциплинам и междисциплинарным курсам в составе профессиональных модулей разрабатываются и утверждаются образовательной организацией самостоятельно, а для промежуточной аттестации по профессиональным модулям и для государственной итоговой аттестации — разрабатываются и утверждаются образовательной организацией после предварительного положительного заключения работодателей.

Как осуществляется в колледжах и училищах регламентация вопросов, связанных с обращением фондов оценочных средств?

Важно отметить, что тесты и другие материалы, обеспечивающие оценку индивидуальных достижений студентов, традиционно входили в состав учебно-методических комплексов по дисциплинам. ФЗ «Об образовании в Российской Федерации» впервые выделил оценочные материалы в качестве самостоятельного элемента учебно-программной документации наряду с традиционными учебными планами, календарными учебными графиками, рабочими программами и методическими материалами. Данные опроса показывают, что в соответствии с буквой закона и образовательных стандартов в подавляющем большинстве профессиональных образовательных организаций уже изданы локальные нормативные документы, определяющие вопросы разработки, хранения, использования и обновления фондов оценочных средств (табл. 21).



**Таблица 21. Наличие нормативного акта, регламентирующего вопросы разработки, хранения и использования фондов оценочных средств**  
(% от численности ответивших)

Да	66	56
Нет, но планируется разработка и принятие в ближайшее время	27	34
Нет и пока что не планируется	5	8
Нет ответа	2	2

**Вопрос:** Принят ли в Вашей образовательной организации нормативный акт, регламентирующий вопросы разработки, хранения, использования и обновления фондов оценочных средств?

Обращенный к руководителям вопрос о том, кем утверждаются фонды оценочных средств, носил не столько юридический, сколько содержательный характер. Дело в том, что требования к результатам освоения основных образовательных программ во ФГОС СПО впервые включают общие компетенции, формируемые в результате освоения студентом образовательной программы в целом. Многие профессиональные компетенции рабочих и специалистов среднего звена также носят интегральный характер и формируются при прохождении нескольких дисциплин или модулей. При разработке оценочных средств в этом случае требуется междисциплинарный подход; система тестов и квалификационных экзаменов должна быть «обобществлена» коллективом преподавателей и мастеров производственного обучения, реализующих данную образовательную программу. Фигура руководителя образовательной программы, удерживающего цели программы и контролирующего достижение образовательных результатов, приобретает в этом случае особое значение. Однако, как видим, роль руководителей программ в процессе разработки оценочных средств хотя и высокая, но не доминирует (табл. 22).

**Таблица 22. Утверждение фондов оценочных средств**  
(% от численности ответивших)

	СПО-1	СПО-2
Руководителем предметной (цикловой) комиссии	32	34
Руководителем образовательной программы	10	12
Руководителем образовательной организации	43	46
Другое	11	4
Нет ответа	4	4

**Вопрос:** Кем утверждаются фонды оценочных средств?

Необходимо отметить, что разработка оценочных средств является достаточно трудоемким процессом, включающим в том числе стандартизацию тестовых материалов, обеспечение их содержательной и структурной валидности. Преподаватели колледжей и училищ, как правило, не обладают необходимой квалификацией в области тестологии, чтобы на должном уровне обеспечить разработку фондов оценочных средств. Как они выходят из этой ситуации?

**Таблица 23. Разработка фондов оценочных средств**  
(% от численности ответивших)

	СПО-1	СПО-2
Отдельные преподаватели в рамках подготовки учебно-методического комплекса по дисциплине (модулю)	57	59
Совместно группа преподавателей, участвующих в преподавании группы смежных дисциплин (в рамках модуля)	53	53
Совместно все преподаватели, участвующие в реализации образовательной программы	34	26
Региональный ИПК, методический центр	4	7

**Вопрос:** Кто разрабатывает фонды оценочных средств, используемые при проведении текущей и промежуточной аттестации?

Из ответов руководителей следует, что педагогические коллективы остались один на один с этой проблемой и вынуждены решать ее самостоятельно, не рассчитывая на методическую и организационную помощь извне (табл. 23).

Традиционно роль методических центров в региональных системах СПО играли федеральные колледжи, расположенные на данной территории. Именно они обладали необходимым потенциалом, наиболее квалифицированными методистами и обеспечивали связь с отраслевыми учебно-методическими комиссиями и федеральным министерством образования. После передачи колледжей федерального подчинения на уровень регионов образования они утратили свои позиции. Что касается региональных институтов повышения квалификации, они в большей степени ориентированы на систему общего образования и не могут оказать серьезную поддержку профессиональным образовательным организациям.

#### 1.4. Образовательные стратегии на этапе выпуска

##### Перспективы трудоустройства выпускников

В 2014 г. респонденты оценивали перспективы трудоустройства выпускников разных специальностей по шкале от 1 балла — «низкий» до 5 баллов — «высокий»

Доля позитивных прогнозов среди руководителей вузов стала заметно выше (табл. 24) и сейчас складывается следующим образом: максимальные оценки получили специальности в области инженерных наук, здравоохранения и безопасности (в региональных вузах чуть выше, чем в столичных), немного ниже оценки специальностей в области образования (одинаковые оценки в Москве и регионах), далее следуют специальности в сфере сельского хозяйства (в регионах выше, чем в Москве), математические и естественно-научные специальности (выше в Москве и в государственных организациях), творческие специальности, науки об обществе (в регионах выше, чем в Москве). Самые низкие перспективы, по мнению ректоров вузов, у выпускников в гуманитарной сфере.

Таблица 24. Оценки перспектив трудоустройства выпускников вузов, по группам специальностей и направлениям подготовки: 2014 г. (средний балл)<sup>5</sup>

	В целом по массиву	Москва	Регионы	Государственная	Негосударственная
Искусство и культура	4,22	4,14	4,24	4,22	4,24
	27	33	26	32	16
Гуманитарные науки (филология, литература, история, философия и др.)	4,13	4,07	4,14	4,13	4,14
	49	40	51	48	52
Образование и педагогические науки	4,35	4,36	4,35	4,36	4,32
	31	31	31	36	20
Науки об обществе (психология, социология, политология и др.)	4,18	4,04	4,20	4,13	4,28
	43	44	42	42	45
Сельское хозяйство и сельскохозяйственные науки	4,30	4,00	4,32	4,31	4,00
	11	4	12	16	1
Здравоохранение и медицинские науки	4,50	3,88	4,57	4,57	3,67
	10	8	10	13	2
Инженерное дело, технологии и технические науки	4,48	4,37	4,50	4,50	4,38
	45	39	46	57	19
Математические и естественные науки	4,25	4,31	4,24	4,29	4,06
	37	30	38	45	21

**Вопрос:** Как бы Вы оценили в целом перспективы трудоустройства выпускников Вашей образовательной организации 2013–2014 учебного года по следующим направлениям, где 1 — «плохие», а 5 — «хорошие»?

<sup>5</sup> В затемненных полях указана доля респондентов, давших оценки (в % от численности опрошенных); остальные либо не реализуют программы данного направления, либо затруднились ответить.

На уровне СПО-1 лидируют медицинские специальности (4,38 балла), далее следуют специальности в области архитектуры и строительства (4,22), педагогики (4,15), информатики и вычислительной техники (4,1), сервиса и туризма (4,02), далее следуют экономические, управленческие и творческие специальности (3,97 и 3,92 соответственно), ниже всех оцениваются перспективы трудоустройства по сельскохозяйственным специальностям (3,59).

На уровне СПО-2, по оценкам руководителей, выходят на первое место архитектура и строительство, а также сервис и туризм (4,17 и 4,11), сельское хозяйство и информатика и вычислительная техника (по 3,98), экономические, педагогические и медицинские специальности (3,83, 3,73, 3,67 соответственно), замыкают же рейтинг творческие специальности (3,56) (табл. 25).

**Таблица 25. Оценки перспектив трудоустройства выпускников профессиональных образовательных организаций, по группам специальностей и направлениям подготовки: 2014 г. (средний балл)<sup>6</sup>**

	СПО-1	СПО-2
Искусство и культура	3,92	3,56
	19	9
Экономика, управление, юриспруденция	3,97	3,83
	46	22
Сервис и туризм, реклама, СМИ и информационно-библиотечное дело	4,02	4,11
	24	31
Образование и педагогические науки	4,15	3,73
	18	5
Сельское хозяйство и сельскохозяйственные науки	3,59	3,98
	10	22
Здравоохранение и медицинские науки	4,38	3,67
	16	1
Архитектура и строительство	4,22	4,17
	20	39
Информатика, вычислительная техника и электроника	4,10	3,98
	31	29

**Вопрос:** Как бы Вы оценили в целом перспективы трудоустройства выпускников Вашей образовательной организации 2013–2014 учебного года по следующим направлениям, где 1 – «плохие», а 5 – «хорошие»?

Следующий вопрос касался зарплаты, на которую могут рассчитывать выпускники вузов. Наибольшие различия пролегают между Москвой и другими городами России (оценки разнятся в два и более раз), в соответствии с этим рейтинги специальностей в каждом случае получаются совершенно разными. В Москве лидируют инженерные, медицинские, естественно-научные и математические специальности, далее следуют науки об обществе, гуманитарные, педагогические и творческие специальности, замыкают список сельскохозяйственные науки. В других регионах России в лидерах оказались также инженерные, математические и естественно-научные специальности, далее гуманитарные и науки об обществе. Примерно на одном уровне педагогические, медицинские, творческие и сельскохозяйственные специальности (табл. 26).

Выпускники архитектурных и строительных специальностей, по мнению руководителей профессиональных образовательных организаций, являются лидерами по уровню заработной платы, на которую могут рассчитывать после завершения обучения (до 31–34 тыс. руб.) (табл. 27).

<sup>6</sup> В затемненных полях указана доля респондентов, давших оценки (в % от численности опрошенных); остальные либо не реализуют программы данного направления, либо затруднились ответить. Также в данной таблице не представлены те специальности и направления подготовки, по которым количество ответов не превышало 10% (математические и естественные науки, гуманитарные и науки об обществе).

На уровне СПО-1 после специальностей в области архитектуры и строительства следуют информатика и вычислительная техника (до 28 тыс. руб.), далее сервис и туризм (до 25 тыс. руб.), практически на одном уровне медицина, а также экономические и управленческие специальности (около 24 тыс. руб.), творческие специальности (23), завершают рейтинг сельскохозяйственные и педагогические специальности (21 – 22 тыс. руб.).

На уровне СПО-2 не все группы специальностей и направлений подготовки представлены для содержательных оценок, но среди достаточно наполненных групп можно отметить лидерство информатики и вычислительной техники, а также сервиса и туризма (зарплата может достигать 27 – 29 тыс. руб.), экономики и управления (24), тогда как выпускники, получившие образование в области сельского хозяйства, могут рассчитывать максимум на 21 тыс. руб. в месяц.

**Таблица 26. Оценки заработной платы, на которую могут рассчитывать выпускники вузов, по группам специальностей и направлениям подготовки: 2014 г.**  
(тыс. руб., среднее значение)<sup>7</sup>

		В целом по массиву	Москва	Регионы	Государственная	Негосударственная
Искусство и культура	от	17,2	27,7	15,2	16,4	20,7
	до	35,9	63,6	30,8	33,7	44,9
		24	28	23	28	14
Гуманитарные науки (филология, литература, история, философия и др.)	от	17,3	28,2	16,1	17,0	17,9
	до	34,1	62,8	30,9	33,2	35,8
		45	33	47	43	49
Образование и педагогические науки	от	16,5	28,1	14,9	15,6	19,8
	до	32,7	59,7	28,9	29,9	43,4
		28	26	28	32	19
Науки об обществе (психология, социология, политология и др.)	от	17,9	29,4	16,0	18,1	17,6
	до	33,4	59,0	29,3	33,3	33,6
		38	40	37	36	41
Сельское хозяйство и сельскохозяйственные науки	от	15,5	20,0	15,3	15,2	27,5
	до	31,0	42,5	30,4	31,0	32,5
		10	4	11	15	1
Здравоохранение и медицинские науки	от	16,6	35,0	15,2	16,7	15,8
	до	33,6	70,0	30,9	34,4	20,8
		9	5	9	12	2
Инженерное дело, технологии и технические науки	от	21,9	35,6	20,5	21,8	22,6
	до	44,8	73,8	41,7	44,8	45,0
		41	30	42	52	15
Математические и естественные науки	от	21,9	34,9	18,2	20,0	19,8
	до	44,8	68,3	34,7	37,7	40,6
		33	26	34	40	18

**Вопрос:** Как Вы думаете, на какую примерно заработную плату сейчас могут рассчитывать выпускники Вашей образовательной организации по следующим образовательным программам, без дополнительной подготовки?

<sup>7</sup> В затемненных полях указана доля респондентов, давших оценки (в % от численности опрошенных); остальные либо не реализуют программы данного направления, либо затруднились ответить.

Таблица 27. Оценки заработной платы, на которую могут рассчитывать выпускники вузов, по группам специальностей и направлениям подготовки: 2014 г. (тыс. руб., среднее значение)<sup>8</sup>

		СПО-1					СПО-2
		В целом по массиву	Москва	Регионы	Государственная	Негосударственная	
Искусство и культура	от	12,5	20,0	11,8	12,6	10,0	15,6
	до	22,9	36,2	21,6	23,3	14,0	27,6
		17	14	17	17	11	7
Образование и педагогические науки	от	12,4	22,0	10,8	12,4	15,0	11,1
	до	22,0	43,3	18,3	22,1	18,0	26,4
		16	21	15	16	5	3
Сельское хозяйство и сельскохозяйственные науки	от	12,1	34,0	10,9	12,1	0,0	12,1
	до	20,8	42,5	19,4	20,8	0,0	21,1
		9	5	10	9	0	21
Здравоохранение и медицинские науки	от	11,6	17,0	10,2	11,6	0,0	12,3
	до	23,6	29,2	22,3	23,6	0,0	31,0
		16	28	14	16	0	1
Экономика, управление, юриспруденция	от	14,1	23,2	13,2	14,0	14,6	13,1
	до	24,3	38,1	22,8	24,4	22,3	24,2
		44	37	44	41	79	21
Сервис и туризм, реклама, СМИ и информационно-библиотечное дело	от	14,7	23,1	13,8	14,6	16,7	13,8
	до	25,4	50,6	22,6	25,6	22,3	28,8
		22	19	22	21	32	26
Архитектура и строительство	от	16,6	35,0	16,0	16,6	0,0	15,5
	до	30,9	55,0	30,2	30,9	0,0	34,4
		18	5	20	19	0	37
Информатика, вычислительная техника и электроника	от	17,1	29,0	15,5	17,0	21,7	15,7
	до	28,3	49,6	25,4	28,3	28,3	27,3
		28	30	28	29	16	25

**Вопрос:** Как Вы думаете, на какую примерно заработную плату сейчас могут рассчитывать выпускники Вашей образовательной организации по следующим образовательным программам, без дополнительной подготовки?

### Мероприятия по трудоустройству выпускников

Стратегии образовательных организаций в области трудоустройства выпускников выражаются в проведении комплекса мероприятий, способствующих решению соответствующих вопросов. Чаще всего образовательные организации высшего образованию взаимодействуют с центрами занятости и кадровыми агентствами (табл. 28).

Второе по популярности направление — взаимодействие с работодателями и проведение ярмарок вакансий. Заключает договоры с предприятиями для трудоустройства выпускников примерно половина обследованных организаций, примерно столько же организовали центр трудоустройства в своем вузе. Немного реже проводятся дни карьеры (в 47% обследованных вузах). Спецкурсы для адаптации выпускников в условиях рынка проводятся примерно в каждой пятой организации.

Гарантированное распределение выпускников заявлено всего в 4% вузов. В 2% организаций целенаправленные действия по трудоустройству выпускников не проводятся. Стоит

<sup>8</sup> В затемненных полях указана доля респондентов, давших оценки (в % от численности опрошенных); остальные либо не реализуют программы данного направления, либо затруднились ответить. Также в данной таблице не представлены те специальности и направления подготовки, по которым количество ответов не превышало 10% (математические и естественные науки, гуманитарные и науки об обществе).

также отметить, что государственные вузы активнее проявляют себя в проведении мероприятий по трудоустройству, нежели негосударственные.

**Таблица 28. Мероприятия по трудоустройству выпускников вузов: 2014 г.**  
(% от численности ответивших)

	В целом по массиву	Москва	Регионы	Государственная	Негосударственная
Проводим дни карьеры	47	42	48	53	34
Организуем ярмарки вакансий	59	42	61	68	40
Организован центр трудоустройства выпускников, работает комиссия по трудоустройству выпускников	50	50	50	61	27
Взаимодействуем с центрами занятости, кадровыми агентствами	62	49	64	66	54
Закключаем договоры с предприятиями и организациями для трудоустройства выпускников	54	50	55	60	41
Осуществляем взаимодействие с предприятиями и организациями в других формах	60	62	60	65	51
Организуются спецкурсы, факультативы по адаптации выпускников в условиях рынка	23	25	23	26	18
У нас свободное распределение	4	6	4	3	6
Наши выпускники уже трудоустроены	4	5	3	3	4
Другое	5	6	5	6	4
Целенаправленные работы по трудоустройству выпускников не проводятся	2	1	3	1	5

**Вопрос:** Какие мероприятия по трудоустройству выпускников проводятся в Вашей образовательной организации?

**Таблица 29. Мероприятия по трудоустройству выпускников профессиональных образовательных организаций: 2014 г.** (% от численности ответивших)

	СПО-1					СПО-2
	В целом по массиву	Москва	Регионы	Государственная	Негосударственная	
Проводим дни карьеры	38	33	38	38	37	36
Организуем ярмарки вакансий	62	60	62	64	32	62
Организован центр трудоустройства выпускников, работает комиссия по трудоустройству выпускников	53	51	53	54	26	42
Взаимодействуем с центрами занятости, кадровыми агентствами	61	28	65	62	47	71
Закключаем договоры с предприятиями и организациями для трудоустройства выпускников	52	53	51	52	47	69
Осуществляем взаимодействие с предприятиями и организациями в других формах	59	60	59	58	74	52
Организуются спецкурсы, факультативы по адаптации выпускников в условиях рынка	18	12	19	18	11	13
У нас свободное распределение	3	5	3	3	5	3
Наши выпускники уже трудоустроены	1	2	1	1	0	1
Другое	5	5	5	5	0	1
Целенаправленные работы по трудоустройству выпускников не проводятся	1	0	1	1	0	1

**Вопрос:** Какие мероприятия по трудоустройству выпускников проводятся в Вашей образовательной организации?

Руководители СПО-1 в первую очередь отмечали ярмарки вакансий и взаимодействие с центрами занятости, предприятиями и работодателями в различных формах. Весьма популярны также организация центра трудоустройства выпускников и заключение договоров с предприятиями для трудоустройства выпускников. Чаще всего руководители СПО-2 взаимодействуют с центрами занятости и заключают договоры с работодателями для трудоустрой-

ства своих выпускников (в других формах с работодателями они взаимодействуют гораздо реже). Две трети обследованных организаций СПО-2 организуют ярмарки вакансий. В примерно 40% организаций существует центр трудоустройства выпускников.

Дни карьеры проводятся примерно в 40% профессиональных образовательных организациях. Спецкурсы для адаптации выпускников проводятся весьма редко — только в каждой пятой СПО-1 и в каждой восьмой СПО-2. А свободное распределение заявлено всего в 3% случаев (*табл. 29*).

Гарантированное распределение выпускников отмечено в 1% профессиональных организаций, столько же организаций не проводят целенаправленные работы по трудоустройству выпускников (оба эти значения не являются статистически значимыми).

## 2. ЭКОНОМИЧЕСКАЯ ПОЛИТИКА ОБРАЗОВАТЕЛЬНЫХ ОРГАНИЗАЦИЙ

### 2.1. Финансовые стратегии

#### Условия финансовой деятельности

Среди государственных вузов за последний год ощутили снижение объемов бюджетного финансирования 24%, а рост зафиксировали 14% (табл. 30). Объемы НИОКР растут в третьей части вузов, снижение же данного показателя наблюдается в 12–16% организаций. Одновременно растет фонд оплаты труда преподавателей – рост, опережающий инфляцию, наблюдался более чем в третьей части вузов (государственные вузы здесь лидируют), а снижение констатируют единицы. Руководители государственных вузов чаще отмечали рост заработной платы штатных преподавателей, нежели совместителей, при этом в негосударственных организациях чаще отмечают небольшой рост в пределах инфляции.

Таблица 30. Оценки динамики финансовых показателей вузов: 2014 г.  
(% от численности ответивших)

	В целом по массиву	Москва	Регионы
<b>Объемы бюджетного финансирования</b>			
Рост	10	14	19
Небольшой рост в пределах инфляции	44	62	70
Снижение	16	24	11
Такого параметра нет + нет ответа	26+3		
<b>Объемы внебюджетных средств</b>			
Рост	14	19	9
Небольшой рост в пределах инфляции	52	57	66
Снижение	21,4	24	25
Такого параметра нет + нет ответа	9+3		
<b>Объемы НИОКР</b>			
Рост	25	31	28
Небольшой рост в пределах инфляции	46	53	60
Снижение	12	16	12
Такого параметра нет + нет ответа	13+4		
<b>Заработная плата штатных преподавателей</b>			
Рост	32	41	15
Небольшой рост в пределах инфляции	60	56	82
Снижение	3	3	3
Такого параметра нет + нет ответа	3+3		
<b>Заработная плата преподавателей – внешних совместителей</b>			
Рост	23	29	14
Небольшой рост в пределах инфляции	66	67	81
Снижение	4	4	5
Такого параметра нет + нет ответа	5+3		



Фонд оплаты труда преподавателей			
Рост	29	37	15
Небольшой рост в пределах инфляции	61	58	80
Снижение	4	4	5
Такого параметра нет + нет ответа	2+4		

**Вопрос:** *Какие мероприятия по трудоустройству выпускников проводятся в Вашей образовательной организации?*

За последний год снижение бюджетного финансирования и рост внебюджетного ощутили организации СПО-1, причем в столичных организациях данная тенденция наиболее выраженная (табл. 31). Руководители СПО-2 же, напротив, чаще отмечали рост бюджетных и сокращение внебюджетных средств<sup>9</sup>.

**Таблица 31. Оценки динамики финансовых показателей профессиональных образовательных организаций: 2014 г. (% от численности опрошенных)<sup>10</sup>**

	СПО-1			СПО-2
	В целом по массиву	Москва	Регионы	
<b>Объемы бюджетного финансирования</b>				
Рост	15	5	17	18
Небольшой рост в пределах инфляции	48	37	50	61
Снижение	26	39	24	17
	6+4	5+14	6+3	3+2
<b>Объемы внебюджетных средств</b>				
Рост	14	46	20	17
Небольшой рост в пределах инфляции	52	35	50	49
Снижение	21	5	18	21
	9+3	0+14	10+3	11+2
<b>Объемы НИОКР</b>				
Рост	2	2	2	2
Небольшой рост в пределах инфляции	11	9	11	23
Снижение	2	0	2	1
	75+11	76+23	76+10	69+5
<b>Зарботная плата штатных преподавателей</b>				
Рост	34	33	34	25
Небольшой рост в пределах инфляции	56	51	56	65
Снижение	4	5	4	4
	2+4	0+12	2+3	3+3
<b>Зарботная плата преподавателей – внешних совместителей</b>				
Рост	18	9	19	15
Небольшой рост в пределах инфляции	62	63	62	56
Снижение	4	5	4	4
	11+5	12+12	11+4	22+3
<b>Зарботная плата мастеров производственного обучения</b>				
Рост	15	2	17	25
Небольшой рост в пределах инфляции	28	12	30	58
Снижение	3	2	3	4
	47+7	70+14	44+6	8+5

<sup>9</sup> Если сравнивать тех, кто ответил на этот вопрос, и обладает этими средствами.

<sup>10</sup> В затемненных полях указана доля респондентов от численности опрошенных, отметивших, что не имеют указанных параметров + доля тех, кто не дал ответа.

Фонд оплаты труда преподавателей				
Рост	31	30	31	26
Небольшой рост в пределах инфляции	56	49	56	63
Снижение	6	9	6	5
	3+4	0+12	3+3	2+4

**Вопрос:** Какие мероприятия по трудоустройству выпускников проводятся в Вашей образовательной организации?

Объемы НИОКР если и растут, то только в каждой десятой профессиональной образовательной организации и небольшими темпами (в пределах инфляции), большая часть организаций (70 – 75%) просто не занимаются такой деятельностью.

Почти каждый третий руководитель профессиональной образовательной организации отметил рост, опережающий инфляцию, фонда оплаты труда преподавателей и заработной платы штатных преподавателей, снижение отмечали не более 6% опрошенных. Реже наблюдался значительный рост заработной платы преподавателей – внешних совместителей. На рост заработной платы, опережающий инфляцию, указывала треть опрошенных руководителей СПО-2, в то время как в организациях СПО-1 таковых было почти в два раза меньше. Важно отметить, что фонд оплаты труда вырос в среднем на 15%.

По сравнению с предыдущим годом значимо изменились оценки только по одному параметру – объемам бюджетных средств в организациях СПО-1. Так, руководители стали указывать на снижение данного показателя. Действительно, если в 2013 г. на снижение указывали 16%, то в 2014 г. – уже 26% (Приложение 3).

### Доходы и расходы организаций

С 2008 г., по данным МЭО, выросла доля федерального финансирования в структуре доходов образовательных организаций высшего образования. Также после небольшого роста сократились средства населения – с 40% в 2008 г. до 38% в 2014 г. (табл. 32). К настоящему времени большую часть в доходах вузов составляют средства населения и федерального бюджета. Собственные средства занимают примерно 10%. Средства региональных и местных бюджетов и юридических лиц не превышает 6%. А вклад иностранных источников остается минимальным.

Таблица 32. Динамика структуры доходов вузов  
(% от численности ответивших)

Год проведения обследования	2008	2010	2011	2012	2014
Бюджетные средства					
Средства федерального бюджета	30	31	32	32	36
Средства регионального и местного бюджетов	5	3	4	4	5
Внебюджетные средства					
Средства внебюджетных фондов (социального страхования и т.п.)	3	2	2	1	2
Средства организаций (юридических лиц)	6	6	6	7	6
Средства населения (физических лиц)	40	46	43	43	38
Средства от иностранных источников	1	1	7	1	1
Собственные средства	21	11	13	12	12

**Вопрос:** Какова примерно структура доходов Вашей образовательной организации в процентах?

Формирование доходов сильно различается в организациях с разной формой собственности. Так, доля бюджетных средств в государственных вузах составила в среднем 57% (средства федерального и региональных бюджетов). В негосударственных организациях основным источником доходов является население (около 70%).

Все меньше средств выделяется из федерального бюджета на профессиональное образование, оно все чаще финансируется из средств региональных бюджетов. Об этом свидетель-

ствует динамика доходов образовательных организаций, которая изучается с 2008 г. (Приложение 4). Так, за 5 лет федеральное финансирование обследованных профессиональных образовательных организаций сократилось в 2,5–3 раза, в то время как доля средств региональных бюджетов выросла практически в 1,5 раза. По-прежнему основная часть (65–70%) бюджета образовательных организаций расходуется на выплату заработной платы и стипендий.

Доля бюджетных средств в государственных профессиональных образовательных организациях составила в среднем 82–88%. В негосударственных организациях основным источником доходов является население. Доходы, получаемые из федерального бюджета и средств населения, выше у организаций СПО-1, чем у организаций СПО-2. В то время как у последних большую часть доходов составляют средства региональных бюджетов (табл. 33).

**Таблица 33. Структура доходов профессиональных образовательных организаций: 2014 г. (средняя доля)**

	СПО-1			СПО-2
	В целом по массиву	Государственная	Негосударственная	Государственная
Средства федерального бюджета	13	14	1	8
Средства регионального и местного бюджетов	64	68	7	80
Средства внебюджетных фондов (социального страхования и т.п.)	2	2	0	1
Средства организаций (юридических лиц)	2	2	1	2
Средства населения (физических лиц)	12	8	77	3
Средства от иностранных источников	0	0	0	0
Собственные средства	8	7	14	6

**Вопрос:** Какова примерно структура доходов Вашей образовательной организации в процентах в 2014 г.?

Что касается расходов образовательных организаций высшего образования, то анализ полученных данных свидетельствует о стратегии «латания дыр», когда львиная доля расходуется на оплату труда, а инвестиции в «человеческий капитал» (повышение квалификации преподавателей, внутренние научные гранты) составляют всего 3% бюджета. Немного больше вкладывается в «информационный капитал» (приобретение информации, издание учебно-методической литературы и монографий; информационную инфраструктуру) — до 5%, но постепенно и такие расходы снижаются (табл. 34).

**Таблица 34. Динамика расходов вузов (среднее значение)**

Год проведения обследования	2008	2009	2010	2011	2012	2014
Оплата труда	51	52	52	52	52	53
Стипендии и другие выплаты обучающимся	7	13	8	8	8	9
Повышение квалификации преподавателей	3	4	3	3	3	3
Приобретение информации, пополнение библиотечного фонда, издание учебно-методической литературы и монографий	7	6	5	5	4	4
Инициативные научные исследования (внутренние научные гранты, проекты)	3	5	2	3	3	3
Инвестиционные расходы	3	8	2	2	3	3
Реклама, маркетинг	3	3	3	3	3	2
Приобретение и ремонт компьютерного оборудования и приборов	8	7	6	6	5	5
Остальные расходы	17	21	20	19	19	18

**Вопрос:** Какова примерно структура расходов Вашей образовательной организации в процентах в 2014 г.?

Практически аналогичная стратегия наблюдается и в профессиональных образовательных организациях: инвестиции в человеческий капитал (повышение квалификации препода-

вателей, внутренние научные гранты) не превышают 4% их бюджета. Причем в организациях СПО-1 значительно выше расходы на оплату труда (чаще в московских, чем в региональных) и ниже расходы на выплату стипендий и поощрений обучающимся (чаще в региональных и негосударственных) нежели в образовательных организациях СПО-2 (табл. 35).

Немного больше вкладывается в «информационный капитал» (приобретение информации, издание учебно-методической литературы и монографий; информационную инфраструктуру), причем в негосударственных организациях СПО-1 эти средства значительно (6–7% бюджета), нежели в государственных (2–4%).

**Таблица 35. Структура расходов профессиональных образовательных организаций: 2014 г. (средняя доля)**

	СПО-1					СПО-2
	В целом по массиву	Москва	Регионы	Государственная	Негосударственная	
Оплата труда	59	64	58	59	57	51
Стипендии и другие выплаты учащимся	10	7	10	10	3	13
Повышение квалификации преподавателей	2	3	2	2	4	3
Приобретение информации, пополнение библиотечного фонда, издание учебно-методической литературы и монографий	3	3	3	3	6	3
Инициативные научные исследования (внутренние научные гранты, проекты)	0	0	0	0	1	0
Инвестиционные расходы	1	0	1	1	2	1
Реклама, маркетинг	2	2	1	1	4	2
Приобретение и ремонт компьютерного оборудования и приборов	5	5	5	4	7	5
Остальные расходы	19	16	19	19	16	22

**Вопрос:** Какова примерно структура расходов Вашей образовательной организации в процентах в 2014 г.?

## 2.2. Ценовая политика

Судя по динамике ответов на вопрос о том, платное или бесплатное у них обучение, в вузах спектр платных дополнительных образовательных услуг не расширяется, а сужается (табл. 36). С 2006 г. наблюдается сокращение количества образовательных организаций, в которых практикуется оплата дополнительных предметов, не входящих в базовые программы обучения (с 13 до 5%). Весьма немногочисленной остается группа организаций, в которых оплачиваются дополнительные занятия по базовым предметам (5%). Незначительно по сравнению с 2011 г. увеличилось число вузов, осуществляющих полностью платное обучение по заочной форме (с 59 до 66%). В 2% обследованных организаций обучение является полностью бесплатным.

**Таблица 36. Условия оплаты обучения в государственных образовательных организациях высшего образования (% от численности ответивших)**

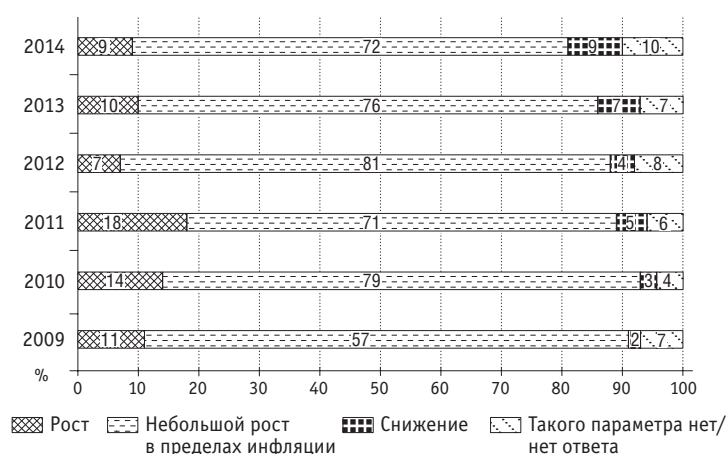
Год проведения обследования	2006	2007	2008	2009	2010	2011	2012	2013	2014
Обучение бесплатное для всех обучающихся	4	2	1	2	1	1	2	2	2
Оплачиваются дополнительные занятия по курсам базовых программ	7	5	4	6	3	2	4	5	5
Оплачиваются дополнительные предметы, не входящие в базовые программы обучения	13	9	10	8	6	6	8	6	5
Обучение платное для обучающихся по заочной форме						59	59	59	66
Обучение полностью платное для тех, кто не поступил на бюджетные места	53	55	58	60	58	14	13	16	17
Обучение полностью платное для всех обучающихся	42	39	38	37	40	37	34	35	32
Другое	3	6	4	4	5	4	3	4	4

**Вопрос:** Обучение в Вашей образовательной организации платное или бесплатное?

В профессиональных образовательных организациях также сокращается количество организаций, предоставляющих платные дополнительные образовательные услуги (Приложение 5). Практически в три раза по сравнению с 2011 г. увеличилось число организаций, осуществляющих полностью платное обучение по заочной форме (64% СПО-1 и 15% СПО-2). Напротив, все меньше становится организаций, обучение в которых является полностью бесплатным. Так, если в 2012 г. треть организаций СПО-1 и 81% СПО-2 предоставляли полностью бесплатное обучение, то к 2014 г. эта доля снизилась на 10–20% соответственно. Вероятно, сокращение доходов, поступающих с федерального и регионального уровней в бюджет образовательных организаций, заставляет их выбирать стратегию все большей коммерциализации своей деятельности.

Растут и цены на образование, что подтверждается и субъективными оценками руководителей вузов и профессиональных образовательных организаций. Если в 2009 г. на рост цен (как в пределах инфляции, так и превышающий ее) указывал 81% респондентов из вузов, то в 2014 г. — уже 91% (рис. 5).

**Рисунок 5. Динамика цен на платные образовательные программы и услуги, по оценкам руководителей вузов (% от численности опрошенных)**



**Вопрос:** Изменились ли в Вашей образовательной организации в 2014 г. по сравнению с предыдущим годом следующие финансовые показатели?

Руководители СПО-1 также все чаще отмечают рост цен, превышающих инфляцию. Руководители СПО-2 чаще отмечают небольшой рост цен в пределах инфляции. На снижение цен указывают всего 1–3% опрошенных (табл. 37).

**Таблица 37. Динамика цен на платные образовательные программы и услуги профессиональных образовательных организаций, по оценкам их руководителей (% от численности ответивших)**

	СПО-1						СПО-2					
	2009	2010	2011	2012	2013	2014	2009	2010	2011	2012	2013	2014
Рост	7	8	8	12	10	14	11	7	6	7	4	6
Небольшой рост в пределах инфляции	62	70	70	69	73	68	43	49	51	56	62	66
Снижение	6	4	3	2	3	1	8	6	5	4	4	3
Такого параметра нет / Нет ответа	20+5	16+2	17+2	15+3	11+3	11+5	33+5	38+1	36+2	31+3	27+3	21+4

**Вопрос:** Изменились ли в Вашей образовательной организации в 2014 г. по сравнению с предыдущим годом следующие финансовые показатели?

### 3. КАДРОВАЯ ПОЛИТИКА

#### Оплата труда преподавателей

Одним из важнейших инструментов кадровой политики является оплата труда. В каждой волне мониторинга изучаются оценки конкурентоспособности оплаты труда преподавателей в узком сегменте рынка труда — среди аналогичных образовательных организаций, а также на рынке труда.

Оценки конкурентоспособности оплаты труда преподавателей вузов по сравнению с аналогичными образовательными организациями оптимистичны: как «безусловно конкурентоспособна» ее охарактеризовали 38% ректоров вузов, еще 50% — «скорее конкурентоспособна», негативных оценок было 11%. Оценки конкурентоспособности оплаты труда преподавателей на рынке труда несколько скромнее. В то же время соотношение положительных и отрицательных оценок продолжает меняться в позитивную сторону, причем сильнее, чем в первом случае (табл. 38). Отметим, что ректоры государственных вузов оценивают конкурентоспособность уровня оплаты труда как по сравнению с аналогичными учебными заведениями, так и по сравнению с предприятиями в профильных сферах значимо выше, чем руководители негосударственных образовательных организаций.

Таблица 38. Условия оплаты обучения в государственных образовательных организациях высшего образования (% от численности ответивших)

Год проведения обследования	2006	2007	2008	2009	2010	2011	2012	2013	2014
По сравнению с аналогичными учебными заведениями									
Безусловно не конкурентоспособен	5	3	3	4	4	4	4	2	2
Скорее неконкурентоспособен	12	13	12	9	9	9	11	7	9
Скорее конкурентоспособен	57	51	57	56	57	56	57	55	50
Безусловно конкурентоспособен	24	32	24	28	28	30	27	35	38
Нет ответа	2	1	3	3	1	1	2	1	1
По сравнению с предприятиями, организациями в профильных сферах									
Безусловно не конкурентоспособен	13	9	9	7	8	6	5	4	3
Скорее неконкурентоспособен	26	23	25	22	20	20	24	21	18
Скорее конкурентоспособен	42	43	43	48	50	50	48	51	46
Безусловно конкурентоспособен	10	16	11	16	15	17	18	19	28
Нет ответа	9	10	12	7	7	6	6	6	5

**Вопрос:** Конкурентоспособна ли Ваша образовательная организация по уровню оплаты труда преподавателей на рынке труда в Вашем регионе?

В профессиональных образовательных организациях конкурентоспособность оплаты труда преподавателей по сравнению с аналогичными образовательными организациями оценивают следующим образом: как «безусловно конкурентоспособна» ее охарактеризовали 21 — 23% руководителей и еще около 60% — «скорее конкурентоспособна», негативных оценок было 16 — 19% («скорее неконкурентоспособна» — 12 — 15% плюс 4% — «безусловно неконкурентоспособна»).

Лишь 13% руководителей назвали зарплату преподавателей «безусловно конкурентоспособной» по сравнению с рынком труда, «скорее конкурентоспособной» — еще 46 — 47%. Соот-

ношение положительных и отрицательных оценок продолжает меняться в позитивную сторону (Приложение 6), что, судя по всему, связано с Указом Президента РФ от 7 мая 2012 г. № 597 «О мероприятиях по реализации государственной социальной политики», что предусматривает доведение к 2018 г. средней заработной платы преподавателей и мастеров производственного обучения профессиональных образовательных организаций до средней заработной платы в соответствующем регионе.

Что касается оценок конкурентоспособности оплаты труда мастеров производственного обучения профессиональных образовательных организаций по сравнению с аналогичными образовательными организациями, то ситуация складывается следующим образом. Большая часть руководителей отмечает конкурентоспособность заработной платы мастеров производственного обучения по сравнению с аналогичными образовательными организациями. Напротив, по сравнению с рынком труда заработная плата данной категории персонала не столь оптимистично оценивается респондентами (табл. 39).

**Таблица 39. Оценка конкурентоспособности уровня оплаты труда мастеров производственного обучения в профессиональных образовательных организациях: 2014 г. (% от численности опрошенных)**

	СПО-1	СПО-2
По сравнению с аналогичными образовательными организациями		
Безусловно не конкурентоспособен	2	5
Скорее неконкурентоспособен	15	15
Скорее конкурентоспособен	51	63
Безусловно конкурентоспособен	13	17
Нет ответа	19	1
По сравнению с предприятиями, организациями в профильных сферах		
Безусловно не конкурентоспособен	5	12
Скорее неконкурентоспособен	23	29
Скорее конкурентоспособен	39	50
Безусловно конкурентоспособен	8	9
Нет ответа	25	1

**Вопрос:** Конкурентоспособна ли Ваша образовательная организация по уровню оплаты труда мастеров производственного обучения на рынке труда в Вашем регионе?

В структуре расходов вузов на оплату труда около половины занимают средства для штатных преподавателей. На зарплату совместителей расходуется 10% общего фонда. Зарплата научных работников в вузах занимает в среднем 5% общего фонда. Примерно десятая часть уходит на оплату обслуживающему и учебно-вспомогательному персоналу, чуть выше на зарплату административно-управленческому персоналу (табл. 40).

Структура расходов на оплату труда в профессиональных образовательных организациях практически не подвержена динамике (Приложение 7). Так, более половины средств расходуется на оплату труда преподавателей и мастеров производственного обучения (47 и 5% в СПО-1 и 36 и 19% в СПО-2), около 15–20% расходуется на оплату труда обслуживающему и административно-управленческому персоналу, 10% — на учебно-вспомогательный персонал, и совсем небольшой процент средств уходит на оплату труда преподавателей-совместителей и научных работников. Стоит отметить, что практически все (92–96%) руководители профессиональных образовательных организаций отмечают рост заработной платы в среднем на 20%.

Структура расходов на оплату труда несколько различается в столичных и региональных обследованных организациях СПО-1, а также в зависимости от формы собственности. В московских организациях значимо больше тратят на оплату труда административно-управленческого персонала, в регионах — на мастеров производственного обучения и обслуживающий персонал. В государственных организациях СПО-1 доля расходов на оплату труда преподавателей-совместителей и мастеров производственного обучения существенно ниже, чем в негосударственных (табл. 41).

Таблица 40. Динамика структуры расходов на оплату труда в вузах  
(среднее значение)<sup>11</sup>

Год проведения обследования	2009	2010	2011	2012	2013	2014
Преподаватели, работающие на полную ставку	46	46	45	44	45	47
	15	16	16	13	15	12
Преподаватели-совместители	16	14	13	13	10	10
	16	16	15	15	7	11
Научные сотрудники, работающие на должностях от младшего до главного научного сотрудника, руководители научных подразделений	8	4	4	4	4	5
	48	16	11	16	6	10
Административно-управленческий персонал	16	16	17	17	17	16
	15	16	16	13	16	12
Учебно-вспомогательный персонал, включая работников библиотеки, компьютерного центра и т.д.	12	11	11	12	11	11
	19	16	16	14	10	11
Обслуживающий персонал	11	9	11	12	12	12
	19	16	19	16	10	12

**Вопрос:** Если говорить о совокупных расходах (из бюджетных и внебюджетных средств) на оплату труда (их общую сумму принять за 100%), то какую долю в них занимают средства для преподавателей (работающих на полную ставку и совместителей), для научных сотрудников, административно-хозяйственного и вспомогательного персонала?

Таблица 41. Структура расходов на оплату труда разных категорий персонала в профессиональных образовательных организациях: 2014 г.  
(% от численности ответивших)

	СПО-1					СПО-2
	В целом по массиву	Москва	Регионы	Государственная	Негосударственная	
Преподаватели, работающие на полную ставку	47	51	47	47	43	36
Преподаватели-совместители	6	7	6	6	14	3
Мастера производственного обучения	5	1	5	5	1	19
Научные сотрудники*	1	1	1	1	1	1
Административно-управленческий персонал	16	19	16	16	16	14
Учебно-вспомогательный персонал**	10	12	10	10	9	9
Обслуживающий персонал	15	9	15	15	15	17

\* Работающие на должностях от младшего научного сотрудника до главного научного сотрудника, а также руководители научных подразделений (лабораторий, отделов, центров, институтов).

\*\* Включая работников библиотеки, компьютерного центра и т.д.

**Вопрос:** Если говорить о совокупных расходах (из бюджетных и внебюджетных средств) на оплату труда (их общую сумму принять за 100%), то какую долю в них занимают средства для преподавателей (работающих на полную ставку и совместителей), для научных сотрудников, административно-хозяйственного и вспомогательного персонала?

Начиная с 2005 г. изучается «идеальная» заработная плата преподавателям, которую руководители хотели бы платить при различных условиях, с 2007 г. к этой группе вопросов добавился и вопрос о фактической заработной плате, дабы изучить соотношение: во сколько раз могут различаться гипотетические представления от реальности.

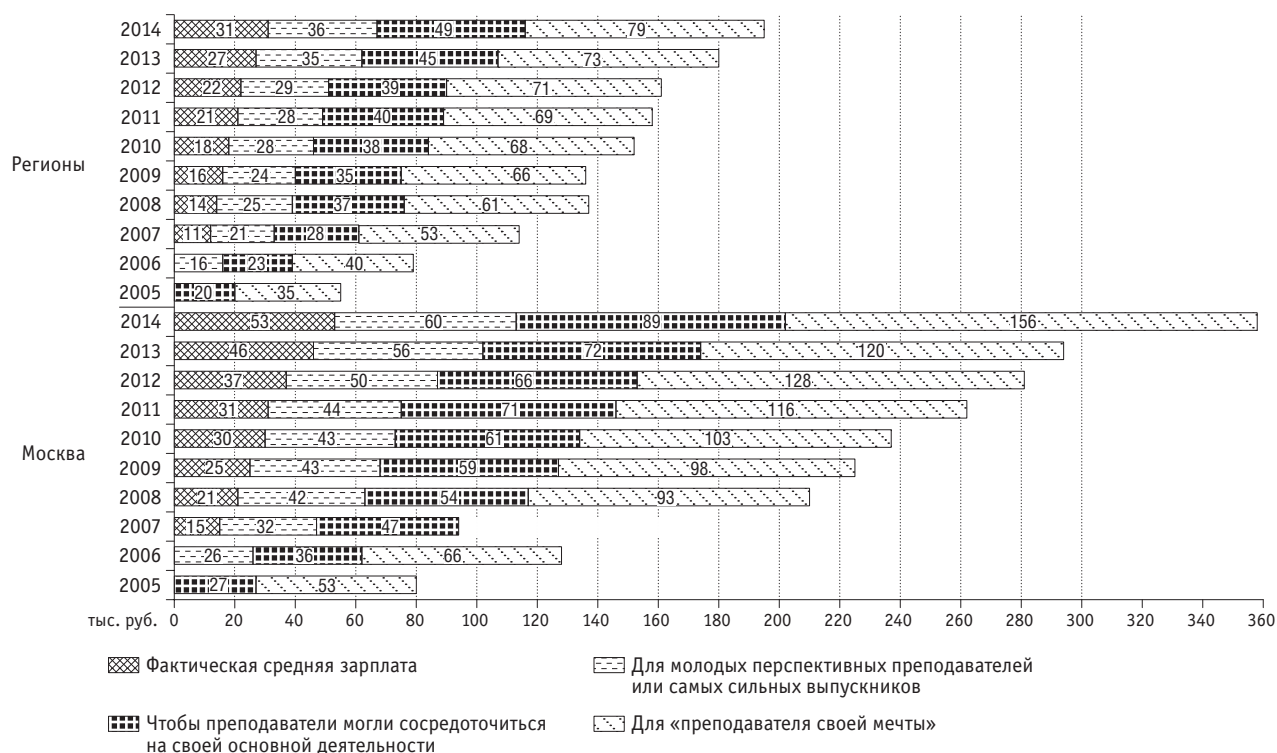
Средний размер заработной платы преподавателей, по оценкам ректоров московских вузов, превышает 50 тыс. руб., в других городах — 30 тыс. руб. (рис. 6). Примерные оценки зарплаты, при которой преподаватели могли бы сосредоточиться на своей основной деятельности (т.е. отказаться от совместительства на стороне), в московских вузах составили 89 тыс. руб., в региональных — 49 тыс. руб.

Второй показатель — уровень зарплаты, который позволил бы привлечь на полную ставку молодых перспективных преподавателей или самых сильных выпускников, по московским вузам составил 60 тыс. руб., по другим городам — 36 тыс. руб.

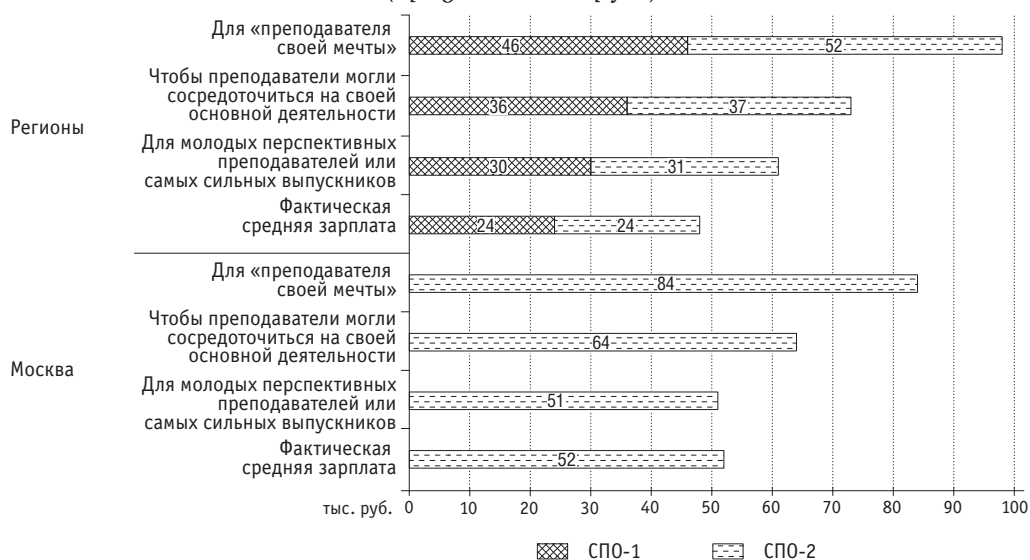
<sup>11</sup> В затемненных полях указана доля не ответивших (в % от численности опрошенных).



**Рисунок 6. Фактическая и «идеальная» заработная плата преподавателей, по оценкам руководителей вузов (средняя, тыс. руб.)**



**Рисунок 7. «Идеальная» и фактическая заработная плата преподавателей профессиональных образовательных организаций: 2014 г. (средняя, тыс. руб.)**



Третий показатель — уровень зарплаты, который позволил бы руководству привлечь на полную ставку «преподавателя своей мечты», в московских вузах превысил 150 тыс. руб., в вузах других городов — 70 тыс. руб.

В 2014 г. средний уровень заработной платы составил по СПО-1 52 тыс. руб. в Москве и 24 тыс. руб. — в других городах, в СПО-2 (все организации этого уровня расположены вне Москвы) — 24 тыс. руб. в месяц<sup>12</sup>.

Примерные оценки зарплаты, при которой преподаватели могли бы сосредоточиться на своей основной деятельности (т.е. отказаться от совместительства на стороне), в столичных СПО-1 — 64 тыс. руб. и 37 тыс. руб. в региональных, в СПО-2 — 36 тыс. руб.

<sup>12</sup> Динамика распределения ответов на данные вопросы руководителей профессиональных образовательных организаций представлена в Приложении 8.

Второй показатель — уровень зарплаты, который позволил бы привлечь на полную ставку молодых перспективных преподавателей или самых сильных выпускников, по московским СПО-1 составил в среднем 51 тыс. руб., по другим городам — 31 тыс. руб., в СПО-2 — 30 тыс. руб.

Третий показатель — уровень зарплаты, который позволил бы руководству привлечь на полную ставку «преподавателя своей мечты», в московских СПО-1 составил в среднем 84 тыс. руб., в регионах — 52 тыс. руб. В СПО-2 — 46 тыс. руб. (рис. 7).

С 2006 г. подробно рассматриваются доплаты, которые преподаватели получают сверх обычного должностного оклада.

Об отсутствии таких доплат в 2014 г. заявила почти десятая часть опрошенных руководителей вузов (табл. 42). Лидируют такие виды доплат, как научная, методическая работа, дополнительная учебная нагрузка, фиксированные выплаты. Весьма популярны доплаты за превышение нормы учебной нагрузки, работу с обучающимися, наличие научных публикаций и административную работу.

**Таблица 42. Виды доплат преподавателям в вузах**  
(% от численности ответивших)

Год проведения обследования	2006	2007	2008	2009	2010	2011	2012	2013	2014
Научная работа	26	40	44	54	54	58	58	60	60
Фиксированная доплата всем преподавателям, премии из внебюджетных средств			55	55	54	60	57	57	59
Методическая работа	48	44	49	54	49	58	57	59	58
Дополнительная учебная нагрузка (курсы, факультативы, кружки)	67	66	51	57	60	60	62	62	58
Превышение нормы учебной нагрузки	59	60	51	54	53	56	56	56	56
Работа с обучающимися (кураторство и т.д.)	42	53	41	46	44	46	48	54	54
Административная работа	54	66	51	57	52	55	57	59	50
Наличие научных публикаций			25	33	35	45	41	51	50
Научное руководство аспирантами		52	47	48	47	52	51	50	45
Высокая оценка администрацией качества преподавания			33	38	40	45	44	49	40
Внеучебная работа с обучающимися									31
Молодым педагогам			21	23	23	28	28	32	26
Хорошие отзывы обучающихся	8	10	16	18	17	21	20	27	22
Соблюдение трудовой дисциплины, своевременность и качество ведения документации, подготовки и сдачи рабочих программ, отчетов и т.д.									21
Высокие результаты промежуточной и итоговой аттестации студентов									20
Прохождение стажировки (обучения) в организации работодателя									15
Нет никаких доплат преподавателям	4	8	13	15	7	8	12	12	9
Другое	5	8	4	5	6	4	5	5	4

**Вопросы:** *Есть ли в Вашей образовательной организации доплаты преподавателям (сверх обычного должностного оклада)? Если есть, то за что именно?*

Но количество преподавателей, получающих такие доплаты, невелико — в основном не более четверти от общего преподавательского состава. Исключение составляют фиксированные выплаты — более 75% преподавателей получают такие доплаты почти в каждой четвертой обследованной организации (табл. 43).

**Таблица 43. Виды доплат и их распространенность в вузах: 2014 г.**  
(% от численности ответивших)

	<10%	10–25%	25–50%	50–75%	>75%	Нет ответа
Административная работа	22	21	6	1	1	50
Научное руководство аспирантами	21	19	4	1	1	55
Работа с обучающимися (кураторство и т.д.)	20	24	7	2	2	46
Дополнительная учебная нагрузка (курсы, факультативы, кружки)	19	29	8	1	1	43

Превышение нормы учебной нагрузки	16	25	8	3	3	45
Молодым педагогам	16	8	2	0	1	74
Методическая работа	14	21	11	6	6	42
Научная работа	13	24	13	6	4	40
Наличие научных публикаций	12	18	9	5	6	50
Высокая оценка администрацией качества преподавания	12	15	8	2	4	60
Внеучебная работа с обучающимися	12	13	3	2	2	69
Фиксированная доплата всем преподавателям, премии из внебюджетных средств	9	14	7	6	23	41
Хорошие отзывы обучающихся	9	6	4	2	2	78
Высокие результаты промежуточной и итоговой аттестации студентов	8	6	3	1	2	80
Соблюдение трудовой дисциплины, своевременность и качество ведения документации, подготовки и сдачи рабочих программ, отчетов и т.д.	7	6	2	2	5	79
Прохождение стажировки (обучения) в организации работодателя	7	6	2	0	1	85
Другое	1	1	1	1	1	96

**Вопрос:** Для каждого отмеченного Вами вида доплат укажите, какая примерно доля преподавателей получает такие доплаты?

Около половины вузов получают дополнительные средства по итогам основной деятельности, такие выплаты обеспечивают прибавку к зарплате преподавателей не более 50% от базового уровня. Каждый пятый вуз может обеспечить прибавку до 100% от базовой зарплаты. Свыше этого уровня (до 200% и более) могут выплачивать лишь 12% организаций. В остальных прибавки не превышают 10% от базовой зарплаты (табл. 44).

**Таблица 44. Максимальные прибавки к базовой зарплате преподавателям в вузах по итогам основной деятельности (% от численности ответивших)**

Год проведения обследования	2005	2006	2007	2008	2009	2010	2011	2012	2013	2014
Около 10% от базовой зарплаты	19	17	15	16	19	20	13	13	12	10
До 50%	33	28	39	35	36	39	41	39	44	47
До 100%	22	18	23	17	18	17	22	21	20	21
До 200%	6	5	7	8	4	4	5	9	6	7
Более 200%		4	6	7	5	5	5	4	5	5
Другое	5	4	1	1	2	2	1	1	1	1
Доплат или регулярных премий преподаватели не получают	15	20	8	13	15	13				
Нет ответа	0	4	1	4	1	2	13	13	12	10

**Вопрос:** Какую прибавку к базовой зарплате максимально могут составить такие доплаты или регулярные премии по итогам основной деятельности преподавателей в Вашей образовательной организации?

Вторым источником повышения зарплаты являются подработки внутри самих образовательных организаций: ведение курсов дополнительного образования, подготовительных курсов, производственная деятельность и научная деятельность. Но и эти источники дают прибавку в основном до 50% к базовой зарплате (табл. 45).

В профессиональных образовательных организациях также подробно рассматриваются доплаты, которые преподаватели получают сверх обычного должностного оклада. Об отсутствии таких доплат в 2014 г. заявили только 3% руководителей профессиональных образовательных организаций (Приложение 9).

По числу организаций, практикующих конкретные виды доплат, лидирует работа с обучающимися (80 – 84%). В организациях СПО-1 выделяются методическая работа, дополнительная учебная нагрузка, фиксированные выплаты (по 63%), далее следуют превышение нормы учебной нагрузки и высокая оценка администрации (50%). В организациях СПО-2 больший вес имеют доплаты как за дополнительную учебную нагрузку, так и за ее превышение (око-

ло 65%), фиксированные выплаты и доплаты за методическую работу (55–58%). Далее следуют выплаты за высокую оценку администрацией качества преподавания. В менее чем 20% профессиональных образовательных организаций практикуют доплаты за хорошие отзывы обучающихся, прохождение стажировки в организации работодателя и научную работу.

**Таблица 45. Максимальные прибавки к базовой зарплате преподавателей вузов за официальную подработку внутри организации, по видам дополнительных работ (% от численности ответивших)<sup>13</sup>**

	<10%	10–50%	51–100%	101–200%	>200%
Программы дополнительного образования	17	46	12	4	2
	17				
Подготовительные курсы	28	37	6	1	1
	28				
Производственная деятельность	10	19	4	1	1
	65				
Хозрасчетные и другие НИР	14	33	13	5	8
	28				

**Вопросы:** *Имеется ли у Ваших преподавателей возможность официально пограбывать внутри самой Вашей образовательной организации, включая дополнительный объем нагрузки, и получать дополнительный доход? Если да, то какую максимально прибавку к базовой зарплате это может составить по каждому виду поработок?*

В профессиональных образовательных организациях также подробно рассматриваются доплаты, которые преподаватели получают сверх обычного должностного оклада. Об отсутствии таких доплат в 2014 г. заявили только 3% руководителей профессиональных образовательных организаций (Приложение 9).

По числу организаций, практикующих конкретные виды доплат, лидирует работа с обучающимися (80–84%). В организациях СПО-1 выделяются методическая работа, дополнительная учебная нагрузка, фиксированные выплаты (по 63%), далее следуют превышение нормы учебной нагрузки и высокая оценка администрации (50%). В организациях СПО-2 больший вес имеют доплаты как за дополнительную учебную нагрузку, так и за ее превышение (около 65%), фиксированные выплаты и доплаты за методическую работу (55–58%). Далее следуют выплаты за высокую оценку администрацией качества преподавания. В менее чем 20% профессиональных образовательных организаций практикуют доплаты за хорошие отзывы обучающихся, прохождение стажировки в организации работодателя и научную работу.

Самыми распространенными видами доплат являются фиксированные выплаты и поощрение соблюдения трудовой дисциплины. Более 50% преподавателей получают такие доплаты в половине обследованных организаций СПО-1 и около 60% СПО-2. Менее распространенными являются доплаты за научную и административную работу, научные публикации и молодым педагогам. Такие выплаты получают менее 10% преподавателей в половине обследованных профессиональных образовательных организациях (табл. 46).

По мнению руководителей трети обследованных профессиональных образовательных организаций, доля преподавателей, получающих стимулирующие надбавки, выросла в среднем на 40%. Но большая же часть опрошенных не отметили изменений в данном аспекте.

По оценкам руководителей, около 70% обследованных организаций получают дополнительные средства по итогам основной деятельности, которые обеспечивают прибавку к зарплате преподавателей не более 50% от базового уровня. 23–26% организаций могут обеспечить прибавку до 100% от базовой зарплаты. Свыше этого уровня (до 200% и более) могут выплачивать лишь 13–16% организаций. В остальных прибавки не превышают 10% от базового уровня. Стоит также отметить, что постепенно увеличивается число организаций, которые могут предоставить своим преподавателям прибавку к заработной плате свыше 50% (Приложение 10).

<sup>13</sup> В затемненных полях указана доля респондентов, отметивших, что в их организациях нет возможности для официальной подработки по указанным видам дополнительных работ (в % от численности опрошенных).

**Таблица 46. Виды доплат и их распространенность в профессиональных образовательных организациях: 2014 г.**  
(% от численности ответивших)

	СПО-1					СПО-2				
	<10%	10–25%	25–50%	50–75%	>75%	<10%	10–25%	25–50%	50–75%	>75%
Фиксированная доплата всем преподавателям, премии из внебюджетных средств	13	17	18	11	41	11	18	11	10	51
Соблюдение трудовой дисциплины, своевременность и качество ведения документации, подготовки и сдачи рабочих программ, отчетов и т.д.	15	12	23	11	39	13	15	10	21	42
Работа с обучающимися (кураторство и т.д.)	15	31	12	14	28	10	24	17	19	29
Высокие результаты промежуточной и итоговой аттестации студентов	14	30	23	14	20	11	14	28	17	30
Высокая оценка администрацией качества преподавания	22	31	18	9	19	16	24	23	17	20
Прохождение стажировки (обучения) у организации-работодателя	22	24	14	22	19	30	24	14	11	21
Превышение нормы учебной нагрузки	16	31	23	12	18	16	20	22	21	21
Внеучебная работа с обучающимися	16	37	24	7	17	16	24	23	17	21
Методическая работа	20	38	17	11	14	17	27	21	11	23
Хорошие отзывы обучающихся	28	25	20	15	13	19	19	25	23	14
Молодым педагогам	52	32	5	5	6	56	25	10	2	7
Наличие научных публикаций	45	38	7	5	5	47	27	13	6	7
Дополнительная учебная нагрузка (курсы, факультативы, кружки)	26	45	17	8	4	35	37	14	7	7
Административная работа	46	37	12	1	4	48	32	14	4	2
Научная работа	54	25	17	4	0	48	30	16	2	4

**Вопросы:** *Есть ли в Вашей образовательной организации доплаты преподавателям (сверх обычного должностного оклада)? Если есть, то за что именно? Для каждого отмеченного Вами вида доплат укажите, какая примерно доля преподавателей получает такие доплаты.*

Вторым источником повышения зарплаты являются подработки внутри образовательных организаций: ведение курсов дополнительного образования, подготовительных курсов (по этим видам чаще зарабатывают преподаватели СПО-1), производственная деятельность (эта возможность чаще используется в СПО-2) и научная деятельность (используется достаточно редко). Но и эти источники дают прибавку в основном до 50% к базовой зарплате (табл. 47).

**Таблица 47. Максимальные прибавки к базовой зарплате преподавателей профессиональных образовательных организаций за официальную подработку внутри организации, по видам дополнительных работ: 2014 г.**  
(% от численности ответивших)

	СПО-1					СПО-2				
	<10%	10–25%	25–50%	50–75%	>75%	<10%	10–25%	25–50%	50–75%	>75%
Программы дополнительного образования	20	36	11	2	1	19	32	12	2	1
Нет такой возможности	28					35				
Нет ответа	3					1				
Подготовительные курсы	21	18	4	0	0	9	13	2	1	0
Нет такой возможности	54					75				
Нет ответа	3					1				
Производственная деятельность	9	11	3	0	1	16	20	7	1	1
Нет такой возможности	73					56				
Нет ответа	3					1				

Хозрасчетные и другие НИР	6	6	2	1	1	10	9	4	1	0
Нет такой возможности	82					76				
Нет ответа	3					1				

**Вопросы:** *Имеется ли у Ваших преподавателей возможность официально пограбывать внутри самой Вашей образовательной организации, включая дополнительный объем нагрузки, и получать дополнительный доход? Если да, то какую максимально прибавку к базовой зарплате это может составить по каждому виду поработок?*

## Повышение квалификации

Важной формой улучшения качества работы преподавателей является повышение квалификации. В 2014 г. руководителям вузов был задан вопрос о формах повышения квалификации. Судя по ответам, основной и наиболее распространенной формой являются курсы повышения квалификации преподавателей в других образовательных организациях и центрах повышения квалификации (эту форму назвали 80% респондентов). Второй часто используемый вариант — обучение в той же образовательной организации, в которой работает преподаватель (73% респондентов). Около 60% руководителей вузов отметили, что преподаватели обучаются в аспирантуре и докторантуре. В государственных вузах распространены также собственные курсы повышения квалификации преподавателей (в 79% государственных вузов), в негосударственных вузах такая форма, а также стажировки используются реже (табл. 48).

**Таблица 48. Мероприятия по трудоустройству выпускников вузов: 2014 г.**  
(% от численности ответивших)

	В целом по массиву	Москва	Регионы	Государственная	Негосударственная
Курсы повышения квалификации/профессиональной переподготовки преподавателей в нашей образовательной организации	73	75	73	79	60
Курсы повышения квалификации преподавателей в других образовательных организациях и центрах повышения квалификации/профессиональной переподготовки кадров	80	85	79	82	74
Стажировки в других образовательных организациях России	47	46	47	57	26
Стажировки в образовательных организациях за рубежом	28	32	28	36	10
Аспирантура, докторантура	59	60	59	68	39
Другое	4	6	3	4	2
Повышение квалификации не осуществляется	5	4	5	5	6

**Вопрос:** *В каких формах осуществляется повышение квалификации / профессиональная переподготовка преподавателей в Вашей образовательной организации?*

## 4. ПРОБЛЕМЫ РЕАЛИЗАЦИИ РАЗЛИЧНЫХ НОВОВВЕДЕНИЙ В СРЕДНЕМ ПРОФЕССИОНАЛЬНОМ ОБРАЗОВАНИИ

### Оценки последствий реорганизации профессиональных образовательных организаций

В 2014 г. респондентам задавался блок вопросов по поводу реорганизации образовательной организации, которая планируется или не планируется в связи с принятием ФЗ «Об образовании в Российской Федерации» и ликвидацией уровня начального профессионального образования.

По результатам опроса, большая часть обследованных профессиональных образовательных организаций не планирует реорганизацию в ближайшем будущем, во многих организациях она уже прошла, о чем свидетельствуют данные МЭО 2013 г. (20% СПО-1 и 32% СПО-2 планировали реорганизацию). В 2014 г. объединение планируют 13% СПО-1 (чаще московские и государственные) и 17% СПО-2 (табл. 49)

Таблица 49. Планы по реорганизации: 2014 г.  
(% от численности ответивших)

	СПО-1					СПО-2
	В целом по массиву	Москва	Регионы	Государственная	Негосударственная	
Не предполагается	86	54	90	86	94	81
Полная ликвидация	0	0	0	0	0	1
Объединение (слияние) с другими образовательными организациями	13	46	9	13	0	17
Другое	1	0	1	1	6	1

**Вопрос:** Предполагается ли реорганизовать Вашу образовательную организацию в ближайшие год-два?

Руководители профессиональных образовательных организаций нейтрально оценивают грядущие изменения. Большая часть руководителей считает, что по оцениваемым параметрам ситуация в целом не изменится. Улучшится только материальная база. Однако для организаций СПО-2 объединение с другими образовательными организациями, по мнению их руководителей, может привести к повышению престижности и росту приема (табл. 50).

### Оценка руководителями мер, проектов и программ, проводимых Министерством образования и науки РФ в сфере среднего профессионального образования, с точки зрения их важности, полезности для развития профессионального образования в России

В 2014 г. руководителям профессиональных образовательных организаций предлагалось оценить меры, проекты и программы, проводимые министерством в сфере среднего профессионального образования с точки зрения их важности, полезности для развития данного вида образования в России.

Около пятой части опрошенных не слышали о таких программах. Те же, кто имеет представление о подобных мерах и проектах, считают, что они не оказывают серьезного влияния на развитие профессионального образования. Выше всех оценивается участие студентов

СПО в чемпионатах WorldSkills (3,71 в СПО-1 и 3,80 в СПО-2) и развитие многофункциональных центров прикладных квалификаций (3,66 и 3,73), ниже — введение программ дуального обучения (3,39 и 3,52). Руководители московских СПО-1 настроены более пессимистично — они чаще остальных считают, что предложенные меры, программы и проекты слабо отразятся на развитии профессионального образования (табл. 51).

**Таблица 50. Оценка руководителями предполагаемой реорганизации по различным аспектам: 2014 г.**  
(% от численности ответивших)

		СПО-1	СПО-2
Качество образования	Улучшится	38	37
	Не изменится	54	57
	Ухудшится	8	6
Качество преподавательского состава	Улучшится	40	26
	Не изменится	54	69
	Ухудшится	6	6
Престижность организации	Улучшится	46	69
	Не изменится	46	20
	Ухудшится	8	11
Количество абитуриентов	Улучшится	48	60
	Не изменится	50	34
	Ухудшится	2	6
Зарботная плата сотрудников	Улучшится	27	29
	Не изменится	50	63
	Ухудшится	23	9
Объемы НИОКР	Улучшится	24	23
	Не изменится	71	71
	Ухудшится	5	6
Ресурсная база	Улучшится	54	58
	Не изменится	42	36
	Ухудшится	4	6
Востребованность / трудоустройство выпускников на рынке труда	Улучшится	31	34
	Не изменится	69	63
	Ухудшится	0	3

**Вопрос:** Какие изменения Вы ожидаете в связи с объединением (слиянием) Вашей образовательной организации с другими организациями в следующих аспектах?

**Таблица 51. Оценка руководителями предполагаемой реорганизации по различным аспектам: 2014 г.**  
(% от численности ответивших)

	СПО-1			СПО-2
	В целом по массиву	Москва	Регионы	
Участие студентов СПО в региональных, российских и международных чемпионатах WorldSkills	3,71	2,94	3,81	3,80
Введение программ дуального обучения	3,39	2,48	3,50	3,52
Создание учебно-производственных кластеров	3,53	2,78	3,64	3,65
Развитие многофункциональных центров прикладных квалификаций	3,66	2,95	3,76	3,73

**Вопрос:** Оцените, пожалуйста, меры, проекты и программы Министерства образования и науки РФ в сфере среднего профессионального образования с точки зрения их важности, полезности для развития профессионального образования в России, где 1 — «очень низкая оценка», а 5 — «очень высокая оценка».



## ЗАКЛЮЧЕНИЕ

Особенностями наблюдаемого периода в области профессионального и высшего образования являются изменения в связи с принятием нового ФЗ «Об образовании в Российской Федерации», а также продолжение демографического спада, последствия экономического кризиса, введение ЕГЭ и внедрение двухуровневой системы подготовки в высшем образовании.

По-прежнему образовательные организации плохо обеспечены средствами для повышения квалификации преподавателей, возможностями для стимулирования преподавательской деятельности, к данному списку в 2014 г. добавились и ресурсы для инклюзивного образования. Также выявлена недостаточная обеспеченность научным оборудованием и приборами.

Продолжают ощущаться последствия демографического спада. Руководители считают, что данный фактор оказывает наиболее сильное влияние на финансовое положение их образовательных организаций. Однако, возможно, наметился рост приема обучающихся в образовательные организации (сильнее всего проявляется на уровне СПО-1 – рост приема обучающихся в нынешней волне зафиксировал практически каждый второй респондент). По данным последнего опроса, каждый пятый ректор вуза отметил снижение уровня знаний, что почти в три раза выше по сравнению с прошлым годом, однако о тенденции говорить пока рано. В профессиональных образовательных организациях, наоборот, по оценкам руководителей, растет уровень знаний поступающих – на это указывают 33% руководителей из СПО-1, 20% – из СПО-2. Постепенно профессиональные образовательные организации (исключая скачок в 2013 г. среди организации СПО-1) приближаются к уровню приема 2003–2005 гг., однако ситуация все еще остается довольно сложной. В таких условиях образовательные организации вынуждены активизировать свою деятельность по привлечению абитуриентов, а также менять стратегии в сторону улучшения качества образовательных программ.

По сравнению с 2013 г. значительно увеличилось количество вузов, реализующих программы подготовки специалистов среднего звена (на 5 п.п.), программы профподготовки по профессиям рабочих, должностям служащих (на 3 п.п.), дополнительные общеразвивающие программы для взрослых (на 2 п.п.), все менее популярными становятся подготовительные курсы, докторантура, второе высшее образование.

Многие вузы и профессиональные образовательные организации используют сетевую форму и международное сотрудничество с различными организациями для реализации образовательных программ (по данным обследования, почти каждый второй вуз и профессиональная образовательная организация), еще около трети вузов и 20% профессиональных образовательных организаций планируют заключить договоры с некоторыми организациями в будущем. Основная часть вузов взаимодействует с образовательными организациями своего уровня, а также с организациями работодателей. Эти организации являются и самыми популярными направлениями для расширения сотрудничества. С организациями научного, медицинского, культурного, физкультурно-спортивного и другого профиля сотрудничают около трети вузов.

Реже всего вузы взаимодействуют с образовательными организациями общего образования, и весьма незначительно количество тех, кто планирует расширять взаимодействие с данными организациями. Помимо сетевой формы реализации образовательных программ вузы активно сотрудничают с различными международными организациями в сфере образо-

вания, иностранными государственными органами, а также иностранными неправительственными организациями, как в образовательной, так и научной сфере.

Для реализации сетевой формы образовательных программ около половины обследованных профессиональных образовательных организаций взаимодействует с работодателями, примерно треть — с общеобразовательными, профессиональными и образовательными организациями высшего образования. С организациями научного, медицинского, культурного, физкультурно-спортивного и другого профиля сотрудничают чуть более 20% организаций СПО-1 и СПО-2. Вектор взаимодействия организаций СПО-1 смещен в сторону высшего образования, в то время как СПО-2 — в сторону общего образования, хотя они и планируют расширять взаимодействие с образовательными организациями более высокого уровня. Среди обследованных образовательных организаций СПО-1 и СПО-2 международное сотрудничество практически не распространено (около 80% руководителей отметили, что не осуществляют международное сотрудничество в сфере образовательной деятельности). Однако если и осуществляют, то самой распространенной формой является международный академический обмен студентами и преподавателями.

Последствия экономического кризиса негативно сказывались на трудоустройстве выпускников. Динамика оценок перспектив выпускников найти работу по специальности руководителей вузов и профессиональных образовательных организаций показывает, что после ухудшения перспектив, связанных с кризисом, ситуация постепенно улучшается.

Уровень зарплаты, на который могут претендовать выпускники, сильно различается между Москвой и другими городами России (оценки разнятся в два и более раз). И рейтинги специальностей в каждом случае получаются совершенно разными. Среди вузов в Москве лидируют инженерные (зарплаты могут достигать 74 тыс. руб.), медицинские (70), естественно-научные и математические специальности (68), далее следуют науки об обществе (59), гуманитарные (63), педагогические (60) и творческие специальности (64), замыкают список сельскохозяйственные науки (42). В других регионах России в лидерах рейтинга специальностей оказались также инженерные (зарплаты могут достигать 42 тыс. руб.), математические и естественно-научные специальности (35). Примерно на одном уровне гуманитарные (31), науки об обществе (29), педагогические (29), медицинские (31), творческие (31) и сельскохозяйственные специальности (30).

Среди профессиональных образовательных организаций лидерами по уровню возможных заработков являются выпускники архитектурных и строительных специальностей (до 31 — 34 тыс. руб.). На уровне СПО-1 после специальностей в области архитектуры и строительства следуют информатика и вычислительная техника (до 28 тыс. руб.), далее сервис и туризм (до 25 тыс. руб.), практически на одном уровне медицина и экономические и управленческие специальности (около 24 тыс. руб.), творческие специальности (23), завершают рейтинг сельскохозяйственные и педагогические специальности (21 — 22 тыс. руб.). На уровне СПО-2 не все группы специальностей и направлений подготовки представлены для содержательных оценок, но среди достаточно наполненных групп можно отметить лидерство специальностей в области информатики и вычислительной техники, сервиса и туризма (зарплата может достигать 27 — 29 тыс. руб.), экономики и управления (24), тогда как выпускники, получившие образование в области сельского хозяйства, могут рассчитывать максимум на 21 тыс. руб. в месяц.

Кризисные явления в экономике косвенным образом, причем позитивно, повлияли на конкурентоспособность оплаты труда преподавателей в образовательных организациях на общем рынке труда. Тем не менее, по их же оценкам, средний размер заработной платы преподавателей в полтора-два раза ниже, чем тот, при котором они могли бы сосредоточиться на своей основной деятельности (т.е. отказаться от совместительства на стороне), и тот, при котором руководители смогли бы привлечь в свои организации лучших преподавателей.

## ПРИЛОЖЕНИЯ

### Приложение 1. Оценки обеспеченности профессиональных образовательных организаций некоторыми видами ресурсов (среднее значение)<sup>14</sup>

	СПО-1												СПО-2											
	2003	2005	2006	2007	2008	2009	2010	2011	2012	2013	2014	2003	2005	2006	2007	2008	2009	2010	2011	2012	2013	2014		
Год проведения обследования																								
Общий объем финансирования							81	79	82	80	83							78	78	83	82	83		
Административно-управленческий персонал		96	95	95	93	95	92	89	90	93	93		95	96	95	91	96	90	89	91	92	93		
Квалифицированные преподаватели	88	92	89	88	86	88	88	84	85	86	87	85	87	85	86	82	88	84	81	84	85	87		
Учебные площади	84	88	88	90	87	91	92	91	92	91	94	85	91	92	93	89	93	91	92	94	94	94		
Общежития	63	60	87	87	86	87	84	87	82	84	89	54	57	85	82	86	84	82	86	87	86	89		
Мебель и инвентарь	32	26	4+48	4+43	48	11+37	1+42	42	10+34	3+37	5+32	34	30	3+53	7+46	56	16+41	3+47	45	12+30	2+34	4+35		
Учебная и учебно-методическая литература	74	83	83	83	80	84	84	84	81	85	86	72	76	77	78	76	79	80	78	82	84	83		
Учебное оборудование	77	82	82	82	80	81	78	77	74	75	80	73	74	72	74	70	74	69	69	73	74	76		
Компьютеры и др. информационная техника	68	72	75	76	76	76	74	74	73	74	78	60	65	67	68	68	70	69	68	73	73	76		
Доступ в Интернет	71	77	82	79	76	77	75	75	72	77	78	54	61	62	62	60	65	64	65	71	72	74		
Компьютерные программы и базы данных	47	59	65	69	70	75	80	85	84	87	90	31	46	52	55	50	62	66	71	77	81	87		
Научная периодика, научная литература	10		15	9		5	3		5	5	5	10	21	28	22	8	10	2		3	3	3		
Научное оборудование и приборы	58	66	65	65	61	66	67	69	67	71	74	46	52	50	51	45	54	57	60	66	66	71		
Средства для повышения квалификации преподавателей	65	69	68	70	71	71	69	71	68	66	69	53	60	54	53	55	52	59	59	66	57	64		
	6	6	4+19	2+17	29	8+21	3+24	27	11+17	4+28	12+26	15	12	5+34	6+32	40	11+37	4+46	42	12+31	3+37	12+32		
	46	51	63	61	59	61	63	61	59	62	65	37	42	51	47	47	49	52	56	65	57	63		
	14	20	5+41	3+38	43	10+36	5+42	44	14+32	4+41	8+44	21	26	6+48	9+40	52	16+45	4+56	54	16+38	2+48	6+44		
	52	61	65	64	56	61	63	65	70	73	67	50	57	68	68	51	57	60	58	65	68	62		
	8		16	12		15	3+14	11	6+10	6+8	10+9	14	7	23	16		26	3+23	18	5+12	3+14	5+6		

<sup>14</sup> В затемненных полях указана доля не ответивших + тех, кто написал «не имеем», если они превышали 5% (в процентах от численности опрошенных).

Средства для стимулирования преподавателей	43	50	52	53	44	48	54	57	62	67	70	40	47	45	23	18	45	35	45	51	59	62	66	68
	6	6	19	13		15	3+14		5+6	5	6	6		6				21	21	2+18		4+8	3+6	5+3
Ресурсы для инклюзивного образования										45	48												46	51
Примерные программы										4+61	8+54												3+63	6+56
Фонд оценочных средств											83													82
Тренажеры, симуляторы, средства интерактивного обучения											6+18													5+15
											84													80
											9+4													10+4
											59													60
											8+15													5+14

**Вопрос:** На сколько процентов по отношению к необходимому уровню Ваша образовательная организация обеспечена следующими ресурсами и возможностями?

**Приложение 2. Оценки качества ресурсов профессиональных образовательных организаций**  
(% от численности опрошенных)

Год проведения обследования	СПО-1										СПО-2																																			
	2003	2005	2006	2007	2008	2009	2010	2011	2012	2013	2014	2014	2013	2012	2011	2010	2009	2008	2007	2006	2005	2003	2003	2014	2013	2012	2011	2010	2009	2008	2007	2006	2005	2003												
<b>Преподавательские кадры</b>																																														
Плохое	0	0	0	1	0	1	0	1	0	1	0	0	1	1	0	1	1	0	1	1	0	1	1	1	0	1	1	1	0	0	1	1	0	1	1	1	1	1	1	1						
Удовлетворительное	27	23	28	34	21	20	22	25	23	25	22	22	37	34	37	34	37	34	41	28	28	25	32	31	31	31	31	25	25	28	28	25	32	31	31	31	31	31	31	31						
Хорошее	73	77	71	64	77	76	77	75	76	75	78	78	61	64	63	63	64	57	70	71	75	65	67	68	68	68	68	71	71	71	71	75	65	67	68	68	68	68	68	68	68					
Не имеем / нет ответа			1	2	2	3	1						1	1				1	1	1	1																									
<b>Административно-управленческий персонал</b>																																														
Плохое	1	0	0	1	0	0	0	1	1	1	0	1	1	1	0	1	0	0	0	0	0	0	1	0	0	0	0	0	0	0	0	0	0	0	0	0	0	0	0	0	0	0				
Удовлетворительное	25	27	30	33	19	18	21	19	15	20	18	24	24	30	33	34	24	24	34	24	24	22	26	27	26	28	28	28	24	24	22	26	27	26	27	26	26	26	26	26	26	26				
Хорошее	74	73	69	64	78	77	78	80	84	79	82	75	69	65	65	74	74	75	65	65	74	74	75	71	71	74	72	72	74	74	75	71	71	71	71	71	71	71	71	71	71	71	71			
Не имеем / нет ответа			1	2	3	5	1																																							
<b>Учебные площади</b>																																														
Плохое	6	4	6	6	4	4	3	4	2	4	3	9	3	3	3	4	3	4	3	4	3	3	4	3	2	2	2	3	4	3	4	3	4	3	4	3	4	3	4	3	4	3	2			
Удовлетворительное	45	43	48	42	35	39	34	39	40	30	35	48	50	52	46	35	31	35	38	35	31	35	38	35	36	31	31	35	31	35	38	35	38	35	38	35	38	35	36	31	31	31	31	31		
Хорошее	49	53	44	51	58	54	62	57	57	66	63	43	47	44	49	61	64	61	56	62	62	62	62	62	65	65	65	64	61	64	61	56	62	62	62	62	62	62	62	62	62	62	62	62		
Не имеем / нет ответа			2	1	3	4	1		1																																					
<b>Учебная и учебно-методическая литература</b>																																														
Плохое		1	2	2	2	1	1	2	2	2	2	2	2	2	2	2	2	2	2	2	2	2	2	2	2	2	2	2	2	2	2	2	2	2	2	2	2	2	2	2	2	2	2	2		
Удовлетворительное		45	49	46	38	37	39	45	48	47	44	44	60	61	59	51	46	47	51	46	47	51	46	54	49	49	46	47	51	46	47	51	46	47	51	46	47	51	46	47	51	46	47	51	46	
Хорошее		53	48	51	58	59	59	54	50	52	54	34	33	36	45	49	44	40	39	42	40	39	42	47	42	47	42	40	39	42	47	42	40	39	42	47	42	40	39	42	47	42	40	39	42	47
Не имеем / нет ответа		1	1	1	1	3	3	1	1				1	1	1	1	2	2	3	2	2	2	2	2	2	2	2	2	2	2	2	2	2	2	2	2	2	2	2	2	2	2	2	2	2	2
<b>Компьютеры и другая информационная техника</b>																																														
Плохое		4	7	8	4	4	4	6	4	5	5	13	16	19	12	12	14	12	11	12	14	12	11	6	4	4	4	12	14	12	11	6	4	4	4	4	4	4	4	4	4	4	4	4	4	
Удовлетворительное		45	45	42	42	43	47	49	48	46	51	50	55	52	45	50	48	44	51	50	48	44	51	50	54	49	49	48	44	51	50	48	44	51	50	48	44	51	50	48	44	51	50	48	44	
Хорошее		50	46	49	52	51	48	44	47	48	44	35	29	28	42	37	36	42	38	42	37	36	42	38	44	40	39	42	37	36	42	38	44	40	39	42	37	36	42	38	44	40	39	42	37	
Не имеем / нет ответа		1	2	1	2	3	1	1	1	1		2																																		
<b>Компьютерные программы и базы данных</b>																																														
Плохое		9	14	19	10	8	10	10	8	7	9	21	30	30	19	16	21	14	17	10	10	10	10	10	10	10	10	16	21	14	17	10	10	10	10	10	10	10	10	10	10	10	10	10		
Удовлетворительное		53	54	50	55	53	50	56	54	54	56	53	53	50	46	55	50	53	52	58	53	52	58	53	53	53	53	55	50	53	52	58	53	52	58	53	52	58	53	52	58	53	52	58	53	
Хорошее		37	30	30	32	34	38	33	36	39	35	23	16	18	30	26	27	29	30	32	33	36	35	35	33	33	36	30	26	27	29	30	32	33	33	33	33	33	33	33	33	33	33	33	33	33
Не имеем / нет ответа		1	2	1	3	5	2	1	2	1		3	1	2	1	2	2	2	2	2	2	2	2	2	2	2	2	2	2	2	2	2	2	2	2	2	2	2	2	2	2	2	2	2	2	2

Доступ в Интернет																				
Плохое	17	20	21	11	7	6	5	6	3	3	35	38	42	23	21	17	10	12	6	7
Удовлетворительное	40	47	40	39	43	38	38	36	34	32	27	38	35	36	37	42	39	37	44	35
Хорошее	36	31	38	46	46	55	57	58	63	63	22	19	23	32	38	39	48	50	51	56
Не имею / нет ответа	7	2	1	4	4	1	1	1		1	16	5	1	9	4	2	3	1		2
Мебель и инвентарь																				
Плохое	7	8	9	6	5	4	4	4	4	4	14	14	16	9	8	9	9	8	5	4
Удовлетворительное	51	59	51	51	51	48	50	51	49	52	60	64	60	57	57	54	49	48	47	52
Хорошее	42	32	39	40	41	47	46	45	48	44	25	22	23	33	34	36	40	43	48	43
Не имею / нет ответа		1	1	3	3	1		1			1		1	1	1	3	1			2
Учебное оборудование																				
Плохое	7	7	8	8	6	6	7	6	6	8	14	19	21	12	14	13	10	13	8	6
Удовлетворительное	63	65	62	57	58	57	56	60	57	53	70	66	66	60	57	57	59	55	58	55
Хорошее	30	24	27	30	32	34	37	32	37	37	14	12	11	26	28	29	28	31	34	36
Не имею / нет ответа		4	3	5	4	2	1	2	1	3	2	3	2	2	2	2	3	2		3
Научное оборудование и приборы																				
Плохое	16	12	17	15	10	15	15	13	12	8	31	24	25	17	15	15	17	18	14	10
Удовлетворительное	48	34	33	34	37	31	38	38	25	27	37	21	27	28	26	26	29	31	23	23
Хорошее	14	10	11	13	14	17	14	14	20	11	10	4	5	8	6	8	12	11	13	12
Не имею / нет ответа	22	44	39	38	40	37	34	35	43	55	22	51	43	47	54	51	42	41	49	55
Научная периодика, научная литература																				
Плохое	8	8	12	9	7	7	7	7	10	9	14	17	17	12	11	9	11	11	10	6
Удовлетворительное	45	42	45	35	38	42	45	44	35	33	49	36	36	36	33	33	34	34	33	32
Хорошее	40	27	24	30	33	31	29	28	27	23	24	10	12	16	13	15	21	21	20	18
Не имею / нет ответа	7	23	19	26	23	20	19	20	28	35	13	37	34	37	43	43	34	34	37	44
Общежития																				
Плохое	15	13	5	9	4	4	6	6	6	3	13	6	7	3	6	8	6	5	4	2
Удовлетворительное	28	25	23	23	24	27	25	27	31	29	27	21	25	24	20	21	28	29	31	29
Хорошее	22	28	22	24	27	26	28	27	27	32	13	19	18	19	22	23	25	29	31	28
Не имею / нет ответа	35	34	50	45	44	41	37	41	37	37	51	41	55	51	52	49	41	38	34	41
Ресурсы для инклюзивного образования																				
Плохое									14	14									13	14
Удовлетворительное									16	18									16	15
Хорошее									7	7									7	10







**Приложение 4. Доходы и расходы профессиональных образовательных организаций  
(средняя доля)**

Год проведения обследования	СПО-1					СПО-2				
	2008	2010	2011	2012	2014	2008	2010	2011	2012	2014
Доходы образовательных организаций										
Бюджетные средства										
Средства федерального бюджета	32	34	31	19	13	22	13	16	13	8
Средства регионального и местного бюджетов	40	44	48	60	64	64	75	74	77	80
Внебюджетные средства										
Средства внебюджетных фондов (социального страхования и т.п.)	2	1	2	1	2	1	3	2	2	1
Средства организаций (юридических лиц)	3	2	2	2	2	3	1	2	1	2
Средства населения (физических лиц)	18	14	12	12	12	5	3	2	2	3
Средства от иностранных источников	0	0	0	0	0	0	0	0	0	0
Собственные средства	11	6	6	6	8	7	5	5	6	6
Расходы образовательных организаций										
Оплата труда	52	54	54	56	59	41	46	48	49	51
Стипендии и другие выплаты обучающимся	10	12	12	11	10	12	16	14	14	13
Повышение квалификации преподавателей	4	2	3	2	2	4	2	2	3	3
Приобретение информации, пополнение библиотечного фонда, издание учебно-методической литературы и монографий	6	3	3	3	3	7	3	3	3	3
Инициативные научные исследования (внутренние научные гранты, проекты)	1	0	0	0	0	1	0	0	0	0
Инвестиционные расходы	1	1	1	1	1	1	0	1	1	1
Реклама, маркетинг	3	2	2	1	2	4	1	1	1	2
Приобретение и ремонт компьютерного оборудования и приборов	8	5	4	4	5	8	5	5	4	5
Остальные расходы	19	22	22	21	19	25	26	26	26	22

**Вопрос: Какова примерно структура расходов и доходов Вашей образовательной организации в процентах в 2014 г.?**

**Приложение 5. Условия оплаты обучения в государственных профессиональных образовательных организациях  
(% от численности ответивших)**

Год проведения обследования	СПО-1									СПО-2								
	2006	2007	2008	2009	2010	2011	2012	2013	2014	2006	2007	2008	2009	2010	2011	2012	2013	2014
Обучение бесплатное для всех обучающихся	19	24	21	27	26	27	28	23	18	64	70	60	71	80	79	81	67	65
Оплачиваются дополнительные занятия по курсам базовых программ	8	4	7	4	3	5	5	4	6	5	4	7	5	2	3	4	7	6
Оплачиваются дополнительные предметы, не входящие в базовые программы обучения	13	12	9	9	8	8	7	6	7	13	9	11	7	4	2	4	4	8
Обучение платное для обучающихся по заочной форме						24	21	52	64						4	3	11	15
Обучение полностью платное для тех, кто не поступил на бюджетные места	58	54	57	50	49	50	49	24	24	16	12	13	5	4	4	4	7	6
Обучение полностью платное для всех обучающихся	12	10	10	9	8	7	6	5	5	0	0	0	0	1	0	0	0	1
Другое	5	8	10	15	19	10	11	8	5	8	9	13	13	10	10	11	12	9
Нет ответа	1	0	1	0	0	0	1	0	0	1	0	1	0	0	0	1	0	0

**Вопрос:** Обучение в Вашей образовательной организации платное или бесплатное?

**Приложение 6. Оценки конкурентоспособности уровня оплаты труда преподавателей профессиональных образовательных организаций**  
(% от численности ответивших)

Год проведения обследования	СПО-1							СПО-2										
	2006	2007	2008	2009	2010	2011	2012	2013	2014	2006	2007	2008	2009	2010	2011	2012	2013	2014
По сравнению с аналогичными образовательными организациями																		
Безусловно не конкурентоспособен	15	8	8	6	6	5	4	4	4	18	10	9	10	8	10	6	6	4
Скорее неконкурентоспособен	26	22	22	21	20	17	16	14	12	29	21	25	24	28	18	24	17	15
Скорее конкурентоспособен	42	51	56	57	54	58	61	59	60	43	53	54	53	52	57	57	60	59
Безусловно конкурентоспособен	15	19	13	14	19	19	17	23	23	7	15	12	13	10	12	12	16	21
Нет ответа	2	1	2	2	1	1	1	1	1	3	1	1	1	2	2	2	1	1
По сравнению с предприятиями, организациями в профильных сферах																		
Безусловно неконкурентоспособен	28	18	20	12	14	11	10	8	7	9	26	25	26	25	21	17	16	10
Скорее неконкурентоспособен	31	30	28	33	30	30	29	25	25	40	35	37	29	34	32	35	29	28
Скорее конкурентоспособен	23	28	34	38	37	44	42	45	46	34	25	28	31	30	35	34	43	47
Безусловно, конкурентоспособен	8	12	7	8	11	9	9	12	13	14	7	4	7	4	6	6	7	13
нет ответа	10	12	12	9	8	6	10	10	8		7	7	7	6	6	9	5	1

**Вопрос:** Конкурентоспособна ли Ваша образовательная организация по уровню оплаты труда преподавателей на рынке труда в Вашем регионе?

**Приложение 7. Структура расходов на оплату труда в профессиональных образовательных организациях  
(среднее)**

Год проведения обследования	СПО-1					СПО-2				
	2010	2011	2012	2013	2014	2010	2011	2012	2013	2014
Преподаватели, работающие на полную ставку	50	52	53	50	47	50	51	51	50	36
Преподаватели-совместители	12	10	12	8	9	6	6	7	7	5
Научные сотрудники*	7	7	7	6	6	5	4	4	4	3
Административно-управленческий персонал	12	8	15	4	7	6	3	14	2	4
Учебно-вспомогательный персонал**	1	0	1	1	1	0	0	0	0	1
Обслуживающий персонал	12	3	17	1	4	6	1	7	0	1
Мастера производственного обучения	17	17	17	17	16	17	17	17	17	14
	12	11	15	8	9	6	7	8	7	5
	10	10	11	11	10	10	10	9	9	9
	12	11	15	4	9	6	6	12	3	5
	14	15	15	14	15	18	19	21	19	17
	12	15	16	6	9	6	9	10	2	5
					5					19
					9					5

\* Работающие на должностях от младшего научного сотрудника до главного научного сотрудника, а также руководители научных подразделений (лабораторий, отделов, центров, институтов).

\*\* Включая работников библиотеки, компьютерного центра и т.д.

**Вопрос:** Если говорить о совокупных расходах (из бюджетных и внебюджетных средств) на оплату труда (их общую сумму принять за 100%), то какую долю в них занимают средства для преподавателей (работающих на полную ставку и совместителей), для научных сотрудников, административно-хозяйственного и вспомогательного персонала?

<sup>16</sup> В заземненных полях указана доля не ответивших (в % от численности опрошенных).

**Приложение 8. Динамика «идеальной» и фактической заработной платы по оценкам руководителей профессиональных образовательных организаций (среднее, тыс. руб.)**

Год проведения обследования	Москва														Другие регионы															
	СПО-1							СПО-1							СПО-2							СПО-2								
	2005	2006	2007	2008	2009	2010	2011	2012	2013	2014	2005	2006	2007	2008	2009	2010	2011	2012	2013	2014	2005	2006	2007	2008	2009	2010	2011	2012	2013	2014
Фактическая средняя зарплата			13	20	26	34	39	44	54	52			8	9	11	12	14	17	21	24			7	9	10	11	14	15	20	24
Для молодых перспективных преподавателей или самых сильных выпускников		23	25	33	39	39	51	45	53	51			12	15	17	20	22	25	29	31		11	14	17	19	21	23	24	28	30
Чтобы преподаватели могли сосредоточиться на своей основной деятельности	19	26	29	40	47	51	59	57	66	64		11	14	17	20	25	30	26	33	37	11	13	16	19	22	23	26	26	31	36
Для «преподавателя своей мечты»	32	43	49	65	72	72	79	84	86	84	17	22	28	32	37	46	44	46	52	52	16	20	26	28	31	33	36	39	42	46

**Вопросы:** *Укажите, пожалуйста, фактический средний размер заработной платы преподавателей в Вашей образовательной организации (до вычета подоходного налога). Назовите уровень зарплаты, который позволил бы Вам привлечь на полную ставку молодых перспективных преподавателей. Назовите, пожалуйста, уровень зарплаты, который гарантировал бы, что Ваши преподаватели могли бы сосредоточиться на своей основной деятельности (т.е. отказаться от совместительства на стороне). Назовите уровень зарплаты, который позволил бы Вам привлечь на полную ставку «преподавателя своей мечты» (если Вы можете так кого-то назвать).*

**Приложение 9. Виды доплат преподавателям  
(% от численности опрошенных)**

	Год проведения обследования										СПО-2									
	2006	2007	2008	2009	2010	2011	2012	2013	2014	2014	2006	2007	2008	2009	2010	2011	2012	2013	2014	
Работа с обучающимися (кураторство и т.д.)	68	84	79	85	84	83	86	84	84	84	63	69	83	76	76	81	82	87	80	
Методическая работа	48	59	43	42	49	53	54	58	63	63	48	71	47	41	46	55	59	59	58	
Дополнительная учебная нагрузка (курсы, факультативы, кружки)	76	74	67	69	70	72	74	69	63	63	81	82	69	63	57	70	66	69	65	
Фиксированная доплата всем преподавателям, премии из внебюджетных средств			60	53	60	59	64	65	63				62	44	49	54	54	62	55	
Превышение нормы учебной нагрузки	48	52	51	57	55	62	61	61	50	50	61	67	64	64	60	70	65	65	62	
Высокая оценка администрацией качества преподавания			34	36	45	50	51	56	49			29	30	36	53	44	51	49	49	
Молодым педагогам			28	32	36	40	43	45	46			28	16	25	34	31	35	45	45	
Внеучебная работа с обучающимися									45										43	
Административная работа	49	61	47	53	52	55	52	53	43		22	47	32	26	27	42	33	38	40	
Соблюдение трудовой дисциплины, своевременность и качество ведения документации, подготовки и сдачи рабочих программ, отчетов и т.д.									40										40	
Высокие результаты промежуточной и итоговой аттестаций студентов									36										41	
Наличие научных публикаций			13	14	17	19	21	23	26			7	5	7	9	7	14	20	20	
Хорошие отзывы обучающихся	4	7	8	10	18	19	21	22	19		3	8	10	8	12	15	14	21	19	
Прохождение стажировки (обучения) в организации работодателя									16										18	
Научная работа / (2006-2007) Наличие научных публикаций, научная работа	12	20	12	12	12	15	16	13	14		5	9	8	4	4	8	6	9	11	
Другое	2	9	3	5	5	5	3	4	6		2	7	3	3	4	3	5	3	5	
Нет никаких доплат преподавателям	8	6	4	7	5	5	5	5	3		6	5	3	8	7	4	4	5	3	

**Вопрос:** *Есть ли в Вашей образовательной организации доплаты преподавателям (сверх обычного должностного оклада)? Если есть, то за что именно?*

**Приложение 10. Максимальные прибавки к базовой зарплате преподавателям по итогам основной деятельности**  
(% от численности опрошенных)

Год проведения обследования	СПО-1										СПО-2									
	2005	2006	2007	2008	2009	2010	2011	2012	2013	2014	2005	2006	2007	2008	2009	2010	2011	2012	2013	2014
Около 10% от базовой зарплаты	18	20	16	19	22	22	15	12	11	9	18	22	21	21	22	18	17	16	12	9
До 50%	42	33	47	49	41	44	49	50	47	47	45	39	43	50	47	46	48	47	49	49
До 100%	15	16	22	19	21	20	19	21	25	26	15	14	26	19	19	19	18	21	23	23
До 200%	4	2	5	4	4	4	7	6	7	8	3	1	3	4	2	3	6	8	7	8
Более 200%		1	1	2	2	3	2	3	4	5		1	1	1	1	1	3	3	2	8
Другое	5	3	2	0	1	1	1	1	1	1	5	2	1	1	1	1	0	0	1	1
Нет ответа	1	2	2	3	2	1	1	1	0	2	0	1	0	1	1	3	1	1	0	0
Доплат или регулярных премий преподаватели не получают	15	23	6	4	7	5	6	5	5	3	14	20	5	3	8	9	7	4	5	3

**Вопрос:** Какую прибавку к базовой зарплате преподавателей могут составить такие доплаты или регулярные премии по итогам основной деятельности преподавателей в Вашей образовательной организации?

**Я.И. Кузьминов, Д.Ю. Мигунова**

**СТРАТЕГИИ РУКОВОДИТЕЛЕЙ ПРОФЕССИОНАЛЬНЫХ ОБРАЗОВАТЕЛЬНЫХ  
ОРГАНИЗАЦИЙ И ВУЗОВ: СТУДЕНЧЕСКИЙ КОНТИНГЕНТ, КАДРЫ, ЭКОНОМИКА**

*Информационный бюллетень*

Редактор *М.А. Карнович*  
Художник *П.А. Шелегеда*  
Компьютерный макет: *Е.В. Куролесова*

Подписано в печать 05.09.2016.  
Формат 60×84 1/8. Печ. л. 8,5.

Отпечатано в типографии  
Национального исследовательского университета  
«Высшая школа экономики»  
125319, Москва, Кочновский проезд, 3  
Тел./факс: (495) 772-95-71



**ИНФОРМАЦИОННЫЕ БЮЛЛЕТЕНИ  
СЕРИИ «МОНИТОРИНГ ЭКОНОМИКИ ОБРАЗОВАНИЯ»**

№ 1, 2002. *Грагосельская Г.В., Киселева Н.Е., Петренко К.В.* Выбор образовательных стратегий детей: ценности и ресурсы.

№ 2, 2003. *Бусыгин В.П., Галицкий Е.Б., Левин М.И., Левина Е.А.* Затраты домохозяйств на рынке высшего профессионального образования.

№ 1 (3), 2004. *Гохберг Л.М., Забатурина И.Ю., Ковалева Н.В., Кузнецова В.И., Озерова О.К.* Экономика образования в зеркале статистики.

№ 2 (4), 2004. *Логинов Д.А., Петренко Е.С., Петренко К.В.* Стратегии семей в сфере образования.

№ 3 (5), 2004. *Кузьминов Я.И., Шувалова О.Р.* Стратегии учреждений профессионального образования на рынках образовательных услуг.

№ 4 (6), 2004. *Галицкий Е.Б., Левин М.И.* Коррупция в системе образования.

№ 5 (7), 2004. *Гасликова И.Р., Ковалева Г.Г.* Использование информационных технологий в образовании.

№ 6 (8), 2004. *Бутко Е.Я.* Образовательные и экономические стратегии учреждений начального профессионального образования в современных условиях.

№ 1 (9), 2005. *Бондаренко Н.В., Бочарова О.А., Гражданкин А.И., Красильникова М.Д., Левинсон А.Г., Петрушкова Л.В., Стучевская О.А.* Анализ взаимосвязей профессионального образования и рынка труда.

№ 2 (10), 2005. *Демин В.М., Дубровская Т.П.* Образовательные и экономические стратегии образовательных учреждений среднего профессионального образования.

№ 3 (11), 2005. *Зернов В.А., Гуров В.В.* Образовательные и экономические стратегии в высшей школе (основные показатели и ресурсы).

№ 4 (12), 2005. *Абанкина И.В., Абанкина Т.В., Белов Н.В., Осовецкая Н.Я., Рудник Б.Л.* Бюджетное финансирование образования.

№ 5 (13), 2005. *Галицкий Е.Б., Левин М.И.* Затраты домохозяйств на образование детей (2002/2003 учебный год).

№ 6 (14), 2005. *Гохберг Л.М., Забатурина И.Ю., Ковалева Н.В., Кузнецова В.И., Озерова О.К.* Экономика образования в зеркале статистики: новые данные.

№ 7 (15), 2005. *Оберемко О.А., Петренко К.В.* Образование детей и взрослых: семейные проекты траекторий.

№ 8 (16), 2005. *Савицкая Е.В.* Детское дошкольное образование: экономический аспект.

№ 9 (17), 2005. *Левин М.И.* Затраты домохозяйств на воспитание и образование детей в 2003/2004 учебном году.

№ 10 (18), 2005. *Галицкий Е.Б.* Затраты домохозяйств на учебу взрослых в 2003/2004 учебном году.

№ 1 (19), 2006. *Бондаренко Н.В., Красильникова М.Д., Харламов К.А.* Спрос на рабочую силу — мнение работодателей.

- № 2 (20), 2006. *Рощина Я.М., Филиппова Т.Н.* Преподаватели на рынке образовательных услуг.
- № 3 (21), 2006. *Рощина Я.М., Филиппова Т.Н., Фурсов К.С.* Учащиеся на рынке образовательных услуг.
- № 4 (22), 2006. *Кузьминов Я.И., Шувалова О.Р.* Стратегии учреждений профессионального образования: проблемы качества.
- № 5 (23), 2006. *Звоновский И.Б., Меркулов Д.Ю., Меркулов Е.Ю., Петренко К.В.* Затраты домохозяйств на образование и социальная мобильность.
- № 1 (24), 2007. Экономика образования: итоги мониторинга (коллектив авторов).
- № 2 (25), 2007. *Бондаренко Н.В., Красильникова М.Д.* Спрос на рабочую силу – мнение работодателей.
- № 3 (26), 2007. *Галицкий Е.Б.* Экономические стратегии семей в сфере образования взрослых.
- № 4 (27), 2007. *Левин М.И.* Экономические стратегии семей в сфере образования детей.
- № 5 (28), 2007. *Савицкая Е.В., Прахов И.А.* Образовательный кредит как способ финансирования студентов.
- № 6 (29), 2007. *Рощина Я.М.* Социальная дифференциация и образовательные стратегии российских студентов и школьников.
- № 7 (30), 2007. *Петренко Е.С., Галицкая Е.Г., Петренко К.В.* Образовательные траектории детей и взрослых: семейные стимулы и издержки.
- № 8 (31), 2007. *Бондаренко Н.В., Красильникова М.Д.* Рынок труда и профессиональное образование – каков механизм сотрудничества?
- № 9 (32), 2007. *Галицкий Е.Б., Гохберг Л.М., Ковалева Н.В., Красильникова М.Д., Кузьминов Я.И., Левин М.И., Левинсон А.Г., Мисихина С.Г., Петренко Е.С., Рощина Я.М., Шувалова О.Р.* Мониторинг экономики образования: организационная схема и инструментарий.
- № 1 (33), 2008. *Рощина Я.М.* Динамика позиций учащихся и преподавателей на рынке образовательных услуг в 2006–2007 гг.
- № 2 (34), 2008. *Галицкий Е.Б., Левин М.И.* Затраты семей на образование взрослых.
- № 3 (35), 2008. *Галицкий Е.Б., Левин М.И.* Затраты семей на образование детей.
- № 1 (36), 2009. *Шувалова О.Р.* Политика учреждений профессионального образования: кадры, экономика, образовательные стратегии.
- № 2 (37), 2009. *Петренко Е.С., Галицкая Е.Г., Галицкий Е.Б.* Образовательные траектории детей и взрослых: семейные издержки и стимулы.
- № 3 (38), 2009. *Галицкий Е.Б., Левин М.И.* Затраты семей на образование детей в 2006/07 учебном году.
- № 4 (39), 2009. *Новожилова М., Рощина Я.* Потребление услуг детских дошкольных учреждений.
- № 5 (40), 2009. *Галицкий Е.Б., Левин М.И.* Затраты семей на образование взрослых в 2006/07 учебном году.
- № 1 (41), 2010. Экономика образования: итоги мониторинга, 2009.
- № 2 (42), 2010. *Петренко Е.С., Галицкая Е.Г., Шмерлина И.А.* Образовательные траектории детей и взрослых в 2007/08 учебном году.

- № 3 (43), 2010. *Галицкий Е.Б., Левин М.И.* Затраты семей на образование детей и взрослых: 2007/08 учебный год.
- № 4 (44), 2010. *Красильникова М.Д., Бондаренко Н.В.* Образование и рынок труда: влияние кризиса.
- № 5 (45), 2010. *Рощина Я.М., Лукьянова К.М.* Образовательные и экономические стратегии обучающихся.
- № 6 (46), 2010. *Рощина Я.М.* Преподаватели образовательных учреждений: трудовые практики и мотивация труда.
- № 7 (47), 2010. *Шувалова О.Р., Кузьминов Я.И.* Учреждения профессионального образования в период кризиса: стратегии руководителей.
- № 1 (48), 2011. *Красильникова М.Д., Бондаренко Н.В.* Стратегии работодателей: кадры и образование.
- № 2 (49), 2011. *Рощина Я.М., Филиппова Т.Н.* Динамика стратегий родителей в области дошкольного и школьного образования детей в 2006 – 2010 гг.
- № 3 (50), 2011. *Абанкина И.В., Савельева М.Б., Сигалов С.В.* Политика дошкольных образовательных учреждений по результатам опроса их руководителей, 2010.
- № 4 (51), 2011. *Абанкина И.В., Савельева М.Б., Сигалов С.В.* Политика образовательных учреждений по результатам опроса их руководителей, 2010.
- № 5 (52), 2011. *Кузьминов Я.И., Шувалова О.Р.* Учреждения профессионального образования: стратегии руководителей.
- № 6 (53), 2011. *Рощина Я.М., Филиппова Т.Н.* Динамика мотивации, характеристик занятости и человеческого капитала учителей школ и воспитателей ДОУ в 2006 – 2010 гг.
- № 7 (54), 2011. *Рощина Я.М., Русских И.С.* Стратегии работодателей в сфере обучения персонала 2007, 2009, 2010 годах.
- № 1 (55), 2012. *Абдрахманова Г.И., Ковалева Г.Г.* Использование информационных и коммуникационных технологий в системе профессионального образования.
- № 2 (56), 2012. *Андрущак Г.В., Прудникова А.Е., Шугаль Н.Б.* Потоки обучающихся и финансовые потоки в системе образования России.
- № 3 (57), 2012. *Абанкина И.В., Савельева М.Б., Сигалов С.В.* Политика общеобразовательных учреждений по результатам опроса их руководителей, 2011.
- № 4 (58), 2012. *Красильникова М.Д., Бондаренко Н.В.* Анализ взаимосвязей системы образования и рынка труда в России за последние 5 лет.
- № 5 (59), 2012. *Кузьминов Я.И., Шувалова О.Р.* Стратегии учреждений профессионального образования.
- № 6 (60), 2012. *Рощина Я.М., Филиппова Т.Н.* Учителя и воспитатели на рынке труда: частные и государственные школы и ДОУ в 2006 – 2011 гг.
- № 7 (61), 2012. *Абанкина И.В., Савельева М.Б., Сигалов С.В.* Политика дошкольных образовательных учреждений по результатам опроса их руководителей, 2011.
- № 8 (62), 2012. *Рощина Я.М.* Трудовые позиции преподавателей учреждений высшего, среднего и начального профессионального образования в 2006 – 2011 гг.: сходство и различия.
- № 9 (63), 2012. *Рощина Я.М., Филиппова Т.Н.* Школьное и дошкольное образование: позиции семей учащихся государственных, муниципальных и частных учреждений в 2006 – 2011 гг.

- № 1 (64), 2013. *Забатурина И.Ю., Ковалева Н.В., Кузнецова В.И., Озерова О.К.* Статистическая характеристика системы профессионального образования: 2000–2011 гг.
- № 2 (65), 2013. *Красильникова М.Д., Бондаренко Н.В., Караева О.С.* Проблемы развития кадрового потенциала на предприятиях и возможности системы профобразования для их решения.
- № 3 (66), 2013. *Кузьминов Я.И., Мигунова Д.Ю., Шувалова О.Р.* Учреждения профессионального образования на рынке образовательных услуг: стратегии руководителей.
- № 4 (67), 2013. *Абанкина И.В., Савельева М.Б., Сигалов С.В.* Политика общеобразовательных учреждений по результатам опроса их руководителей.
- № 5 (68), 2013. *Куприянов Б.В., Косарецкий С.Г., Мерцалова Т.А., Семенова Т.В.* Политика учреждений дополнительного образования детей по результатам опроса их руководителей, 2012.
- № 6 (69), 2013. *Рощина Я.М.* Стратегии родителей школьников и ДООУ в области образования детей в 2012 г.
- № 7 (70), 2013. *Озерова О.К., Борогина Д.Р.* Проблемы развития дополнительного профессионального образования.
- № 8 (71), 2013. *Рощина Я.М.* Образовательные стратегии и практики студентов профессиональных учебных заведений в 2006–2012 гг.
- № 9 (72), 2013. *Озерова О., Угольнова Л.* Заочное образование: особенности формы обучения, мотиваций и стратегий студентов.
- № 10 (73), 2013. *Рощина Я.М.* Преподаватели учреждений профессионального образования на рынке образовательных услуг в 2010–2012 гг.
- № 11 (74), 2013. *Абанкина И.В., Савельева М.Б., Сигалов С.В.* Мотивации, поведение и стратегии руководителей учреждений дошкольного образования.
- № 1 (75), 2014. *Бондаренко Н.В., Красильникова М.Д.* Требования работодателей к текущим и перспективным профессиональным компетенциям персонала.
- № 2 (76), 2014. *Гутникова А.С., Забатурина И.Ю., Ковалева Н.В., Кузнецова В.И., Озерова О.К.* Российское образование в законодательстве и статистике.
- № 3 (77), 2014. *Кононова А.Е., Шугаль Н.Б.* Совокупные затраты на образование в Российской Федерации.
- № 4 (78), 2014. *Борогина Д.Р.* Дополнительное образование взрослых: стратегии слушателей.
- № 5 (79), 2014. *Кузьминов Я.И., Мигунова Д.Ю.* Стратегии руководителей учреждений профессионального образования.
- № 6 (80), 2014. *Куприянов Б.В., Косарецкий С.Г., Мерцалова Т.А.* Педагоги учреждений дополнительного образования детей как социально-профессиональная группа: мотивации, структура и условия труда (по результатам опроса руководителей и педагогов учреждений дополнительного образования детей), 2013.
- № 7 (81), 2014. *Борогина Д.Р.* Организации дополнительного образования взрослых на рынке образовательных услуг: стратегии руководителей.
- № 8 (82), 2014. *Рощин С.Ю., Рудаков В.Н.* Образовательные и карьерные стратегии студентов старших курсов российских вузов.
- № 1 (83), 2015. *Абанкина И.В., Савельева М.Б.* Мотивации, поведение и стратегии руководителей учреждений дошкольного образования.

- № 2 (84), 2015. *Рощина Я.М.* Стратегии преподавателей учреждений профессионального образования в 2013 г.
- № 3 (85), 2015. *Рощина Я.М.* Образовательные стратегии школьников старших классов в 2013 г.
- № 4 (86), 2015. *Филиппова Д.С., Косарецкий С.Г., Куприянов Б.В.* Ожидания и поведение семей в сфере дополнительного образования детей.
- № 5 (87), 2015. *Галицкий Е.Б.* Установки и практики в сфере образования детей и взрослых в 2012/13 учебном году: что изменилось за пять лет?
- № 6 (88), 2015. *Павлюткин И.В.* Экономическое поведение родителей учащихся школ и воспитанников детских садов в 2013 г.
- № 7 (89), 2015. *Косарецкий С.Г., Пинская М.А., Мерцалова Т.А., Деркачев П.В., Савельева М.Б.* Политика общеобразовательных учреждений по результатам опроса их руководителей.
- № 1 (90), 2016. *Козина Н.С., Косарецкий С.Г., Пинская М.А.* Условия работы и профессиональное самочувствие учителей в ситуации введения эффективного контракта.
- № 2 (91), 2016. *Бысик Н.В., Евстигнеева Н.В., Козина Н.С., Косарецкий С.Г., Пинская М.А.* Директор школы в меняющихся условиях: вызовы и управленческие стратегии.
- № 3 (92), 2016. *Абанкина И.В., Козьмина Я.Я., Сивак Е.В., Филатова Л.М.* Динамика расходов семей на дошкольное образование, присмотр и уход.
- № 4 (93), 2016. *Бондаренко Н.В., Кочкина Н.Н., Красильникова М.Д.* Оценка общеэкономических условий на предприятиях и спроса на рабочую силу. Наем на работу выпускников основных профессиональных образовательных программ.
- № 5 (94), 2016. *Бондаренко Н.В., Кочкина Н.Н., Красильникова М.Д.* Вопросы профессионального обучения персонала компаний и сотрудничества предприятий с системой профессионального образования.
- № 6 (95), 2016. *Рощина Я.М., Шмелева Е.Д.* Преподаватели и студенты вузов: образовательные и трудовые стратегии в 2014 г.
- № 7 (96), 2016. *Рощина Я.М., Дудырев Ф.Ф.* Образовательные и трудовые практики преподавателей и студентов профессиональных образовательных организаций в 2014 г.