



НАЦИОНАЛЬНЫЙ ИССЛЕДОВАТЕЛЬСКИЙ
УНИВЕРСИТЕТ

Что скрывается за «средними» самооценками? Анализ траекторий социального самочувствия россиян в 2000–2014 гг.

Зудина А.А., Центр трудовых исследований НИУ ВШЭ

Совместный семинар ЛИРТ и ЦеТИ 18 октября 2016 г.

- Мобильность и стабильность показателей рынка труда – важные индикаторы развития происходящих в экономике и обществе процессов.
- «Субъективная мобильность» - самостоятельный важный угол зрения.
- «Если ситуация воспринимается как реальная, то она реальна по своим последствиям» [Thomas & Thomas, 1928].
- Предшествующие исследования – фокус на средних самооценках и факторах их изменения при прочих равных условиях.
- НО если средние самооценки населения страны устойчивы во времени, означает ли это, что индивидуальное восприятие также не изменяется?



Необходимость изучения траекторий социального самочувствия - совокупностей самооценок одних и тех же людей в разные моменты времени.



Исследования траекторий социального самочувствия

- Изучение индивидуальных траекторий самовосприятия - относительно новое направление в социальных науках.
- Социальное самочувствие - обобщенная оценка жизни, формируется под влиянием сопоставления положения с уровнем притязаний или положением других людей.
- По России – исследований субъективных траекторий ранее не проводилось. Отмечается низкий средний уровень многих самооценок в 2000-е гг. [Российская идентичность в социологическом измерении, 2007], улучшение лишь в 2010-2014 гг. [Тихонова, 2015].
- На протяжении долгого времени – изучение средних самооценок удовлетворенности жизнью и факторов их изменения при прочих равных условиях.
- 1990-е гг. – дискуссия о составляющих самооценки удовлетворенности жизнью [Veenhoven, 1994; Stones, 1995]. Выявление вариативной составляющей удовлетворенности жизнью, отражающей непосредственную реакцию на изменения в жизни индивида; изучение продолжительности эффекта изменений в жизни.
- Особенности изменения субъективных оценок на индивидуальном уровне – проясняют динамику социального самочувствия групп населения и общества в целом [Lucas, 2003; Gadermann, Zumbo, 2007].
- Форма и направление индивидуальных траекторий самовосприятия - гораздо более информативные индикаторы мобильности или стабильности самооценок, чем динамика средних значений или разброс вокруг них [Nagin, 2005].

- Эффект наступления различных жизненных событий («major life events») - одно из наиболее популярных направлений.
- Значимое влияние на индивидуальные траектории субъективного благополучия, исходный «скачок» самооценки и ее дальнейшее изменение варьируются [Luhmann et al., 2012].
- Эффект негативных событий оказывается продолжительнее эффекта позитивных событий.

Примеры

- Резкий рост удовлетворенности жизнью непосредственно после вступления в брак (эффект «медового месяца») достаточно быстро сменяется падением, полное возвращение к исходному уровню наступает уже через два года [Lucas et al., 2003].
- Переход из состояния незанятости в занятость сопровождается весьма небольшими позитивными последствиями для субъективного благополучия [Luhmann et al., 2012]
- Выравнивание самооценок после сильных отрицательных «шоков» (безработицы, развода, вдовства, потери дееспособности) наступает гораздо медленнее или не наступает вовсе.
- Прошлый уровень удовлетворенности жизнью при потере работы не восстанавливается даже после нахождения новой работы [Luhmann et al., 2012].

Методологические сложности изучения траекторий социального самочувствия

- Ограничения внутренней валидности - наступление основных жизненных событий нельзя смоделировать в условиях естественного эксперимента.
- Проблема ненаблюдаемой неоднородности - наступление или не-наступление событий в жизни человека во многом может определяться индивидуальными ненаблюдаемыми характеристиками людей (например, ценностями) [Headey, 2006].
- Проблема обратного влияния – низкая самооценка субъективного благополучия может быть значимым фактором последующего наступления таких негативных жизненных событий, как развод или потеря работы [Luhmann et al., 2010].
- Не только само событие, но и знание о его грядущем наступлении может влиять на индивидуальную траекторию самооценки – жизненные события не являются одномоментными.
- Индивид не является в полной мере «объективным» и нейтральным. Влияние социального и культурного контекста оценки [Kahneman et al., 1999], уровня притязаний, наличия референтной группы индивидов [Campbell, Converse, Rodgers, 1976].



Специальные методы анализа панельных данных

(модели латентных изменений (latent curve analysis) и иерархические модели)

Цель исследования - изучение индивидуальных траекторий социального самочувствия российского населения в 2000-2014 гг.

Задачи исследования

1. Анализ динамики самооценок социального самочувствия россиян в 2000-2014 гг. и степени их устойчивости.
2. Выделение типологии траекторий социального самочувствия.
3. Изучение влияний наступления различных событий в жизни людей на вид и направление траекторий.

Эмпирическая база исследования – Российский мониторинг экономического положения и здоровья населения 2000-2014 гг.

Индикаторы социального самочувствия

1. Самооценка материального положения (порядковая шкала от 1 до 9).
2. Самооценка уважения, испытываемого по отношению к себе со стороны других (порядковая шкала от 1 до 9).
3. Удовлетворенность жизнью (порядковая шкала от 1 до 5).

Этапы эмпирического анализа:

1. Дескриптивный анализ (сравнение средних, анализ матриц переходов);
2. Применение техники моделирования групповых различий в траекториях развития (Group-Based Trajectory Modeling) [Nagin, Jones, 2012] для выделения типологии индивидуальных траекторий социального самочувствия.

Моделирование групповых различий в траекториях развития – новейшая техника анализа траекторий изменений какого-либо показателя (команда для Stata – Traj - 2012).

Относится к группе моделей латентных классов, классифицирует респондентов на основе значений некой **ненаблюдаемой** напрямую характеристики, определяющей сходство их траекторий [Nagin, Jones, 2012].

Недостатки предшествующих моделей – предпосылка о том, что со всеми индивидами происходят сходные процессы; фокус на отклонении индивидуальных оценок от среднего по генеральной совокупности; выделение траекторий происходило только на основе предварительного деления респондентов по конкретному наблюдаемому признаку (полу, уровню образования, доходу). Необходимы исходные теоретические представления о том, какие **наблюдаемые** характеристики являются факторами различия траекторий. Высокая вероятность ошибки – 1) построение неправильной классификации траекторий; 2) ложная интерпретация причин различий в траекториях.

Моделирование групповых различий в траекториях развития

- базовая предпосылка модели: в совокупности может **существовать несколько различных подгрупп населения**, каждая – **со своим собственным средним значением** зависимой переменной и **характерной траекторией его изменения**.
- на основе формальной статистической модели позволяет с самого начала выделить внутри выборочной совокупности отличные друг от друга группы респондентов со сходными траекториями изменения зависимой переменной.
- исследователь задает количество и вид траекторий показателя (линейный, квадратический, кубический), которые могут существовать в генеральной совокупности. Далее алгоритм осуществляет поиск данных траекторий. Процедура повторяется несколько раз с разным количеством траекторий. Итоговое число траекторий определяется путем сравнения полученных результатов. Выделенные траектории должны максимально различаться между собой по своему виду. Для индивида вычисляется вероятность его принадлежности к каждому из выявленных типов траекторий.
- выделяемые в рамках метода группы индивидов представляют собой т.н. латентные страты, т.к. принадлежащие к ним индивиды демонстрируют приблизительно сходные индивидуальные траектории изменения показателя во времени.

Достоинства метода:

- + разведывательный характер анализа.
- + отнесение респондента к какой-либо групповой траектории не требует того, чтобы он принимал участие в каждой из волн обследования.
- + *позволяет проанализировать влияние неизменных индивидуальных характеристик на принадлежность к траектории;*
- + позволяет оценить влияние изменяющихся характеристик на саму траекторию – проводить анализ эффекта наступления жизненных событий при прочих равных условиях.
- + широкий спектр применения - может использоваться в социологических (влияние изменяющегося социального контекста на человеческое поведение), экономических (особенности аккумулирования и использования человеческого капитала с течением времени), медицинских (влияние эффекта применения препаратов на течение болезни у различных типов пациентов) и криминологических исследованиях (факторы девиантного поведения на разных этапах жизненного пути).

Динамика средних значений показателей социального самочувствия в 2000-2014 гг.

Показатели социального самочувствия	2000	2001	2002	2003	2004	2005	2006	2007	2008	2009	2010	2011	2012	2013	2014
<i>Субъективное материальное положение (по шкале от 1 до 9)</i>															
Среднее	3,7	3,8	3,8	3,8	3,9	3,9	3,9	3,9	4,1	4,0	4,0	4,0	4,1	4,1	4,0
Стандартная ошибка	0,02	0,01	0,01	0,01	0,02	0,01	0,01	0,01	0,01	0,01	0,01	0,01	0,01	0,01	0,01
<i>Субъективное уважение (по шкале от 1 до 9)</i>															
Среднее	5,9	6,0	5,9	5,9	6,1	6,0	6,0	6,0	6,1	6,2	6,3	6,3	6,4	6,5	6,2
Стандартная ошибка	0,02	0,02	0,02	0,02	0,02	0,02	0,02	0,02	0,02	0,02	0,01	0,01	0,01	0,01	0,01
<i>Удовлетворенность жизнью (по шкале от 1 до 5)</i>															
Среднее	2,4	2,6	2,9	2,9	3,0	3,1	3,1	3,2	3,2	3,2	3,2	3,2	3,3	3,3	3,3
Стандартная ошибка	0,01	0,01	0,01	0,01	0,01	0,01	0,01	0,01	0,01	0,01	0,01	0,01	0,01	0,01	0,01

- средний уровень самооценок достаточно устойчивый (исключение – удовлетворенность жизнью).
- экономический рост сопровождался слабо выраженным увеличением средних самооценок.
- экономический кризис 2008-2009 гг. не прервал общего повышательного тренда.
- отсутствие прямой выраженной связи между объективной ситуацией и восприятием своего положения в обществе и удовлетворенности жизнью, с другой.
- в пост-кризисный период темпы позитивной динамики в социальном самочувствии по показателям удовлетворенности жизнью и восприятию материального положения заметно уменьшились.

Устойчивость индивидуальных самооценок: матрицы перехода

- Несбалансированная панель респондентов РМЭЗ НИУ ВШЭ старше 15 лет за 2000-2014 гг.
- Матрицы перехода - средние безусловные вероятности различных уровней самооценки в году $t+1$ в зависимости от прошлой самооценки в году t .
- Индивидуальные самооценки в 2000-2014 гг. довольно изменчивы.
- **Субъективное материальное положение и субъективное уважением.** Наиболее мобильны оценки тех, кто помещает себя на нижних ступенях субъективных шкал (1-4 ступени), вероятность сохранить свой текущий уровень самооценки – не превышает 39% и 22%, соответственно.
- **Удовлетворенность жизнью.** Наименее стабильными оказываются самооценки тех, кто в наименьшей степени ею удовлетворен.
- Одновременно, прошлое восприятие также играет немаловажную роль. Большинство представленных выше изменений предполагает рост или снижение самооценки не более чем на 1-2 балла (самооценка уважения) по сравнению с предыдущей самооценкой. Переход на «соседние» уровни самооценки.

Самооценка в текущем году (t)	Самооценка в следующем году ($t+1$)									
	1	2	3	4	5	6	7	8	9	Итого
1 – нищие	32,8	25,1	19,1	10,0	9,7	2,0	1,0	0,3	0,1	100,0
2	9,5	31,2	31,3	15,9	9,1	2,0	0,8	0,3	0,0	100,0
3	3,5	14,6	35,2	26,7	14,6	3,6	1,4	0,3	0,1	100,0
4	1,7	6,5	23,5	34,4	24,9	6,5	2,1	0,3	0,1	100,0
5	1,8	4,3	13,5	24,9	38,8	12,2	3,8	0,6	0,2	100,0
6	0,9	2,9	9,4	19,4	33,7	22,5	9,6	1,5	0,3	100,0
7	0,8	2,8	8,9	14,9	26,9	23,6	17,7	3,8	0,6	100,0
8	1,7	4,2	7,8	15,8	20,2	20,3	20,0	8,6	1,3	100,0
9 – богатые	2,0	1,3	8,5	11,1	24,1	22,8	11,7	8,1	10,4	100,0

Средние вероятности самооценки материального положения (по шкале от 1 до 9) в следующем году в зависимости от самооценки в текущем году

Типология траекторий социального самочувствия

- несбалансированная панель респондентов РМЭЗ НИУ ВШЭ старше 15 лет за 2000-2014 гг.
- техника моделирования групповых различий в траекториях развития.
- период наблюдения – количество лет, которое индивид наблюдался в обследовании.
- проводился отдельно на подвыборках мужчин и женщин по каждому из трех показателей социального самочувствия.
- по каждому показателю было выделено пять возможных типов траекторий его изменения.
- пунктир вокруг траекторий отображает границы доверительных интервалов для средних оценок показателя.

Типы траекторий социального самочувствия: субъективное материальное положение. Мужчины.

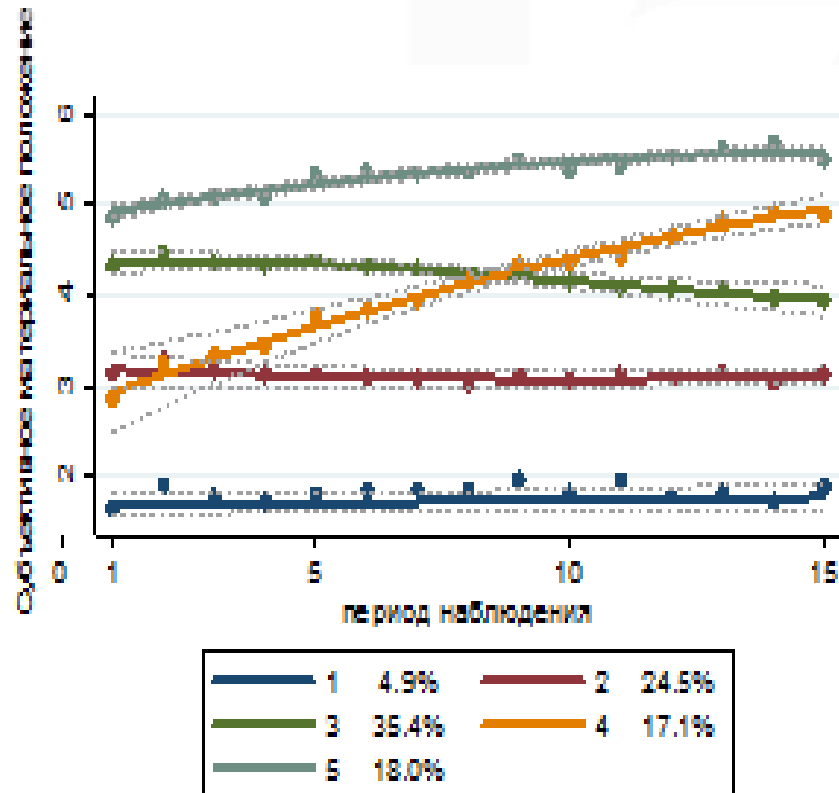
Траектория типа 1. Устойчиво плохие самооценки. **КТО:** пенсионеры с плохим здоровьем, не состоящие в браке и проживающие в ПГТ или селах.

Траектория типа 2. Устойчиво низкие самооценки. **КТО:** пенсионеры, живущие в городах-столицах.

Траектория типа 3. Ухудшающиеся «средние» самооценки. **КТО:** не состоящие в браке, старше 50 лет, проживающие в городах-столицах. Такой тип характерен для 35% мужчин.

Траектория типа 4. Динамично улучшающиеся низкие самооценки. **КТО:** состоящие в браке, материально обеспеченные, с хорошим здоровьем, проживают в ПГТ и селах.

Траектория типа 5. Улучшающиеся высокие самооценки. **КТО:** обладают в/о или статусом студента, имеют хорошее здоровье и высокий среднегодовой душевой доход.



на основе данных о самооценках
17 074 мужчин

Типы траекторий социального самочувствия: субъективное материальное положение. Женщины

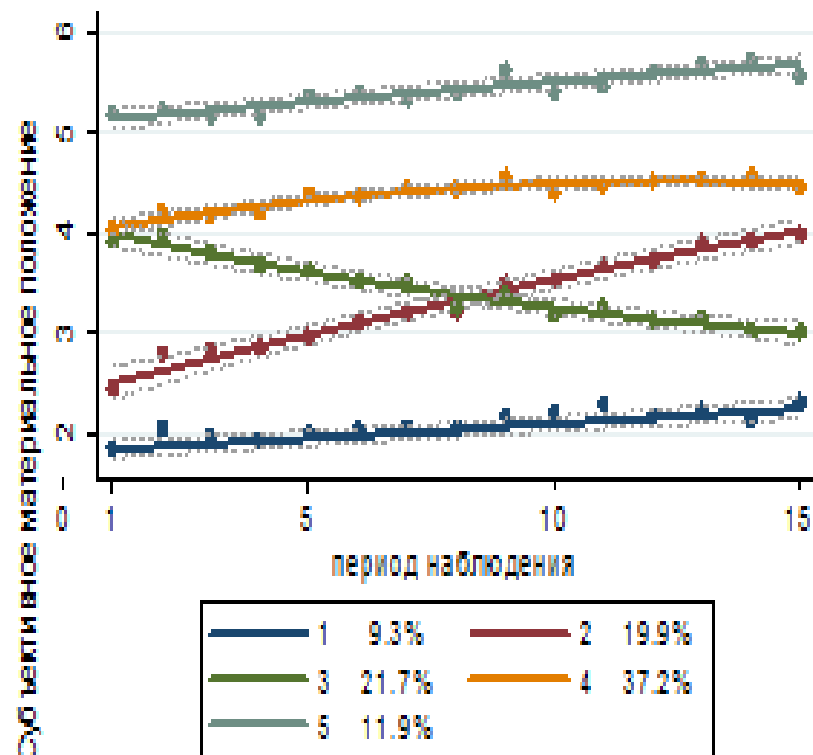
Траектория типа 1. Устойчиво плохие самооценки. **КТО:** старше 50 лет, обладают статусом пенсионера, не состоят в браке, имеют плохое здоровье и проживают в ПГТ и селах.

Траектория типа 2. Динамично улучшающиеся низкие самооценки. **КТО:** старше 50 лет и не состоят в браке, проживают в городах-столицах и имеют статус пенсионера.

Траектория типа 3. Ухудшающиеся «средние» самооценки. **КТО:** не состоят в браке, старше 50 лет, обладают хорошим здоровьем

Траектория типа 4. Улучшающиеся «средние» самооценки. **КТО:** старше 50 лет, являются материально обеспеченными, обладают хорошим здоровьем, проживают в городах-столицах и не состоят в браке. Траектория характерна для 37% женщин.

Траектория типа 5. Улучшающиеся высокие самооценки. **КТО:** обладают в/о или учатся, имеют хорошее здоровье, состоят в браке, имеют высокий среднегодовой душевой доход.



на основе данных о
самооценках 21 122 женщин

Типы траекторий социального самочувствия: субъективное уважение. Мужчины

Траектория типа 1. Устойчиво низкие самооценки.

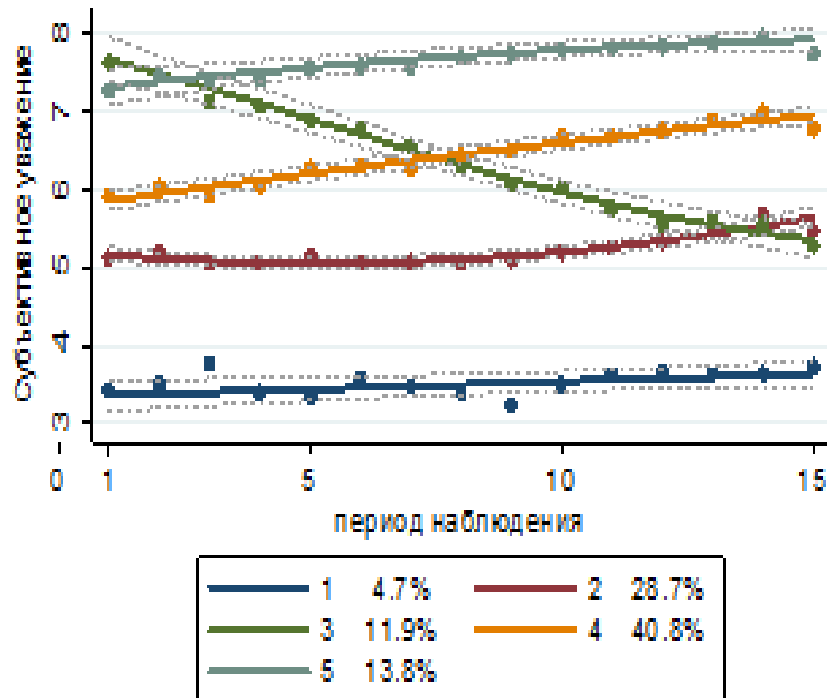
КТО: пенсионеры с плохим здоровьем, не состоящие в браке и не имеющие в/о или высоких доходов.

Траектория типа 2. Устойчиво «средние» самооценки. **КТО:** студенты с хорошим здоровьем.

Траектория типа 3. Динамично ухудшающиеся высокие самооценки. **КТО:** проживают в ПГТ и селах, имеют хорошее здоровье, но невысокие доходы, состоят в браке.

Траектория типа 4. Улучшающиеся «средние» самооценки. **КТО:** старше 50 лет, отличаются хорошим здоровьем, проживают в городах-столицах и являются материально обеспеченными. Присуща более 40% мужчин.

Траектория типа 5. Улучшающиеся высокие самооценки. **КТО:** имеют в/о и хорошее здоровье, состоят в браке, проживают в Москве или Санкт-Петербурге, принадлежат к пятому квинтилю распределения среднегодовых душевых доходов.



на основе данных о
самооценках 16 962 мужчин

Типы траекторий социального самочувствия: субъективное уважение. Женщины

Траектория типа 1. Устойчиво низкие самооценки.

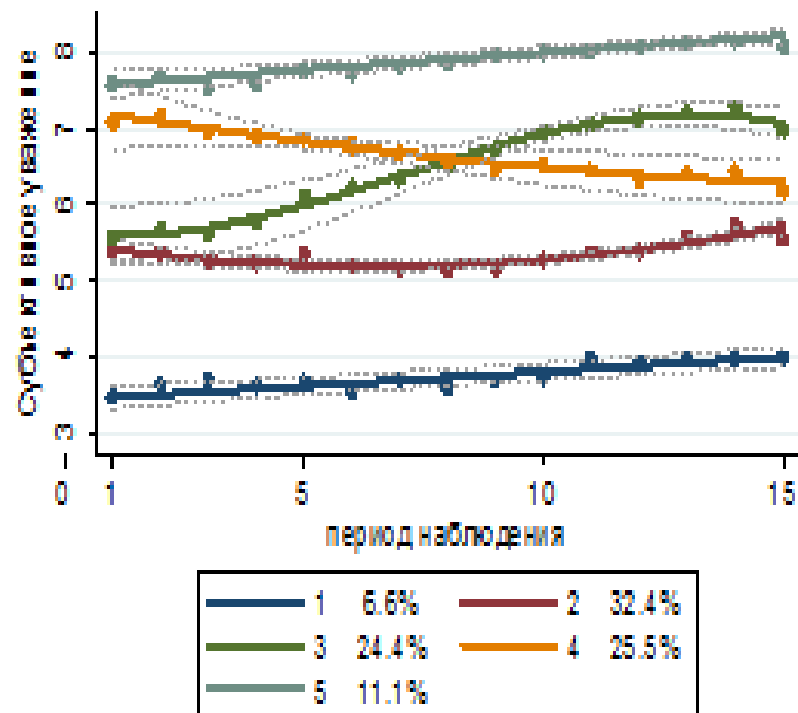
КТО: незамужние, старше 50 лет без в/о, имеют статус пенсионера и плохое здоровье, проживают в ПГТ или селах, не имеют высоких доходов.

Траектория типа 2. Устойчиво «средние» самооценки. **КТО:** не состоят в браке, старше 50 лет, с хорошим здоровьем. Каждая третья женщина принадлежит к этому типу.

Траектория типа 3. Улучшающиеся «средние» самооценки. **КТО:** обеспеченные, замужние, с в/о, обладают хорошим здоровьем

Траектория типа 4. Ухудшающиеся высокие самооценки. **КТО:** имеют в/о или статус студента, проживают в городах-столицах.

Траектория типа 5. Улучшающиеся высокие самооценки. **КТО:** имеют высокий доход, старше 50 лет, с в/о, имеют статус пенсионеров, состоят в браке.



на основе данных о
самооценках 20 971 женщины

Типы траекторий социального самочувствия: удовлетворенность жизнью. Мужчины.

Траектория типа 1. Устойчиво низкие самооценки.

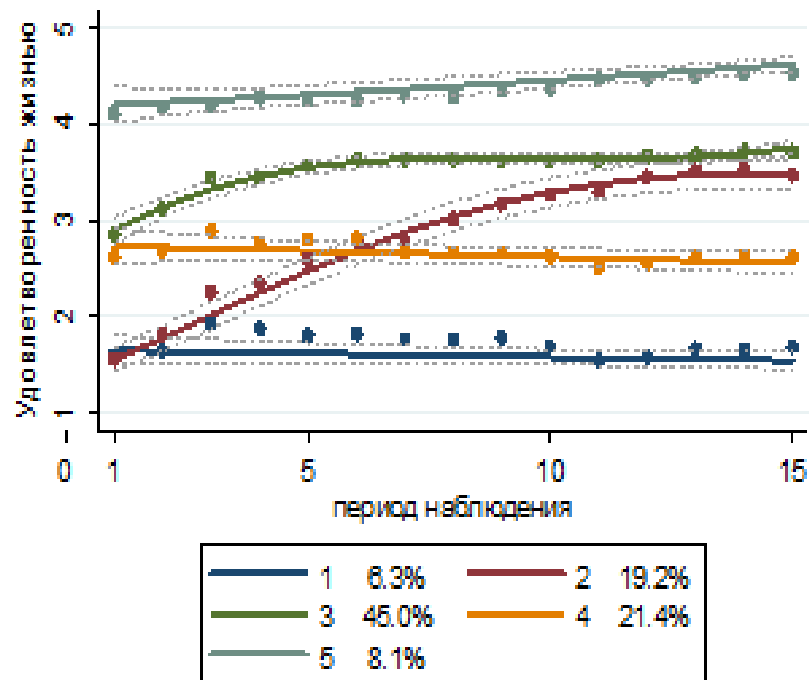
КТО: одинокие, жители ПГТ или сел, с плохим здоровьем.

Траектория типа 2. Динамично улучшающиеся низкие самооценки. **КТО:** состоят в браке, проживают в селах и ПГТ

Траектория типа 3. Динамично улучшающиеся «средние» самооценки. **КТО:** материально обеспеченные, старше 50 лет с хорошим здоровьем, проживающие в городах-столицах и не состоящие в браке. Такой тип характерен для 45% мужчин.

Траектория типа 4. Устойчивые «средние» самооценки. **КТО:** женатые, с хорошим здоровьем.

Траектория типа 5. Улучшающиеся высокие самооценки. **КТО:** высокий душевой доход. состоят в браке, имеют хорошее здоровье, высшее образование или статус студента.



на основе данных о
самооценках 16 402 мужчин

Типы траекторий социального самочувствия: удовлетворенность жизнью. Женщины.

Траектория типа 1. Устойчиво низкие самооценки.

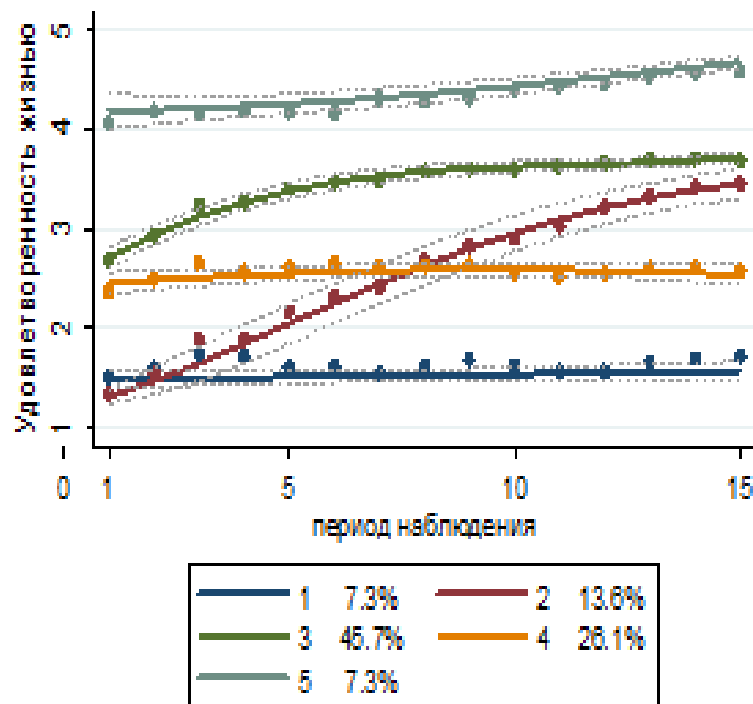
КТО: незамужние, старше 50 лет, имеют статус пенсионера, живут в ПГТ или селах, имеют плохое здоровье.

Траектория типа 2. Динамично улучшающиеся низкие самооценки. **КТО:** старше 50 лет, имеют статус пенсионера, проживают в ПГТ и селах.

Траектория типа 3. Динамично улучшающиеся «средние» самооценки. **КТО:** материально обеспеченные, старше 50 лет с хорошим здоровьем, проживающие в городах-столицах и не состоящие в браке. Такой тип характерен для 46% женщин.

Траектория типа 4. Устойчивые «средние» самооценки. **КТО:** старше 50 лет, с хорошим здоровьем.

Траектория типа 5. Улучшающиеся высокие самооценки. **КТО:** высокий душевой доход. состоят в браке, имеют хорошее здоровье, высшее образование или статус студента.

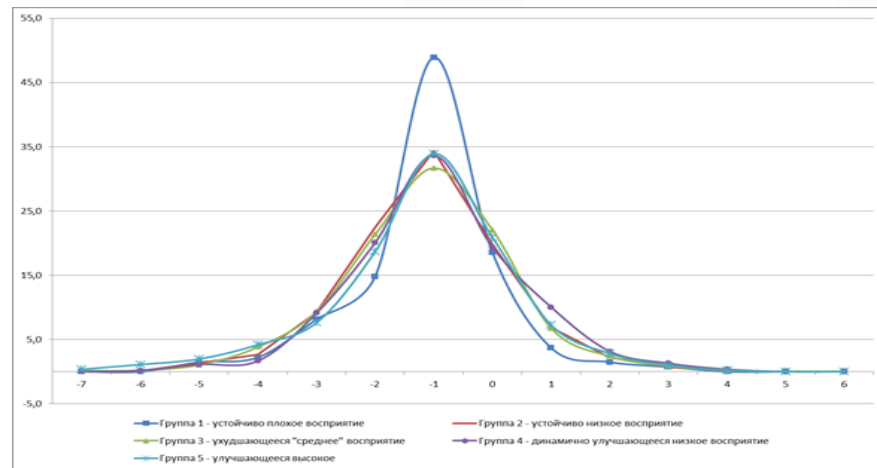


на основе данных о
самооценках 20 083 женщин

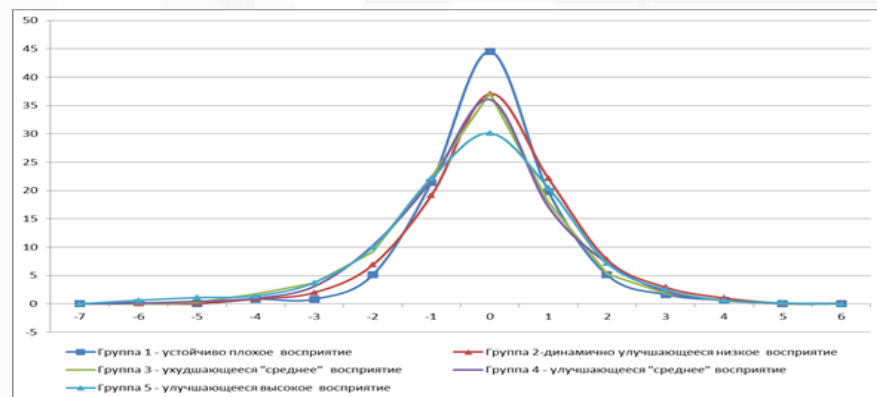
Типы траекторий социального самочувствия: сравнение эффекта экономического кризиса 2008-2009 гг.

- Динамика средних не продемонстрировала какого-либо значимого ухудшения самовосприятия в кризисный период.
- Как кризис отразился на индивидах с разными траекториями самооценок?
- Негативные последствия могут быть выражены сильнее для тех, кто демонстрирует траектории с плохими/ухудшающимися самооценками..
- Анализ безусловного разрыва самооценок между 2008 и 2009 гг. в зависимости от типа траектории социального самочувствия.
- Профили пяти траекторий по всем показателям в целом повторяют друг друга. Исключение – самооценка материального положения.
- Влияние кризиса – заметно только среди мужчин и только по самооценке материального положения (падение на 1-2 балла). Наиболее выраженное - среди траекторий типа 1 и 2.
- Самооценка уважения и удовлетворенности жизнью – отреагировала гораздо слабее.
- Наибольшая устойчивость самооценок – среди траекторий с растущей/высокой самооценкой.

Мужчины, субъективное материальное положение



Женщины, субъективное материальное положение



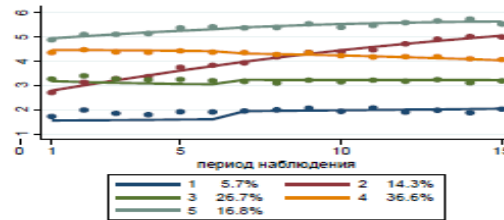


Эффект наступления жизненных событий

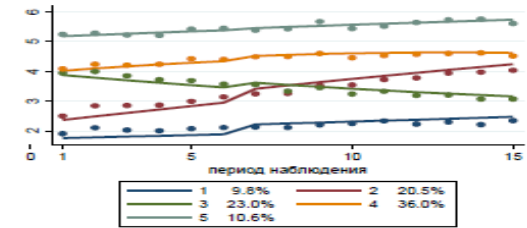
- Последствия наступления жизненных событий являются ассиметричными.
- **Жизненные события:** вступление в брак; расторжение брака; появление ребенка; потеря занятости; нахождение работы.
- Для сравнения эффектов от наступления жизненного события для представителей разных траекторий предполагалось, что оно наступает у всех в один и тот же момент времени. Середина периода наблюдения.
- Тестирование методики с выбором других периодов наблюдения в качестве момента наступления жизненных событий подтвердила устойчивость получаемых результатов.

- Точки – линии траекторий тех, кто состоял в браке все время:
- Для мужчин вступление в брак в наибольшей степени влияет на вид траекторий самооценки уважения и удовлетворенности жизнью. Для женщин – на траектории самооценки материального положения и удовлетворенности жизнью.
- Траектории с низкой/снижающейся самооценкой.
- **Направление траекторий не изменяется, НО вид траектории изменяется.**
- Наиболее успешные по собственным самооощущениям мужчины и женщины вообще не отмечают каких-либо изменений в социальном самочувствии.

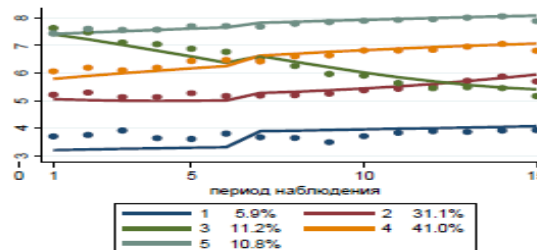
а) Мужчины



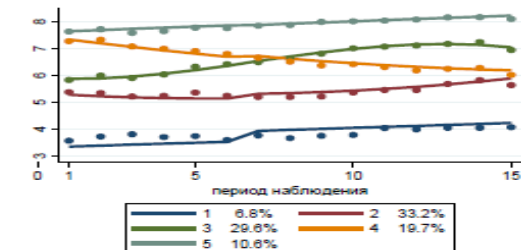
б) Женщины



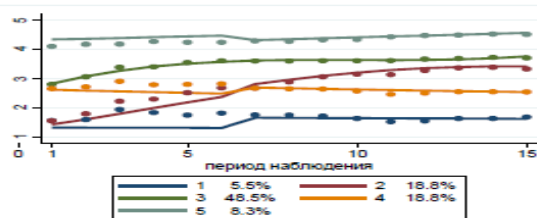
в) Мужчины



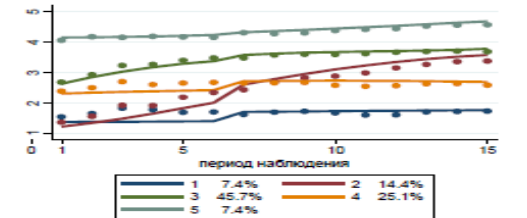
г) Женщины



д) Мужчины

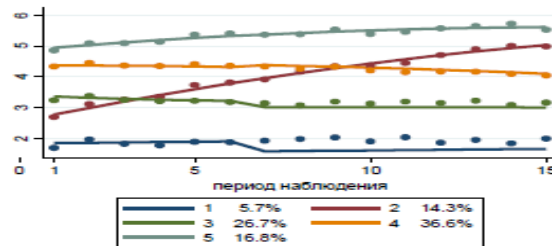


е) Женщины

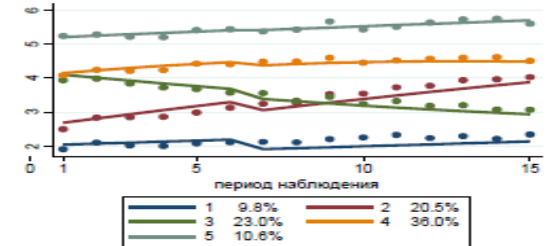


- Точки – линии траекторий тех, кто состоял в браке все время.
- Расторжение брака для мужчины скорее сказывается на траектории восприятия уважения и удовлетворенности жизнью, у женщин – на траектории самооценки материального положения и удовлетворенности жизнью.
- Значимое изменение – для траекторий с низкой/ухудшающейся самооценкой.
- **Прежний уровень самооценок практически не восстанавливается**, однако общее направление траекторий не изменяется.

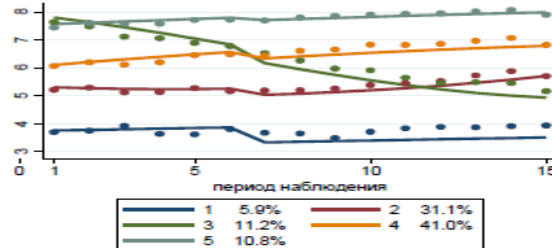
а) Мужчины



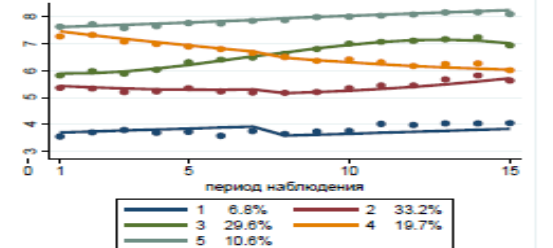
б) Женщины



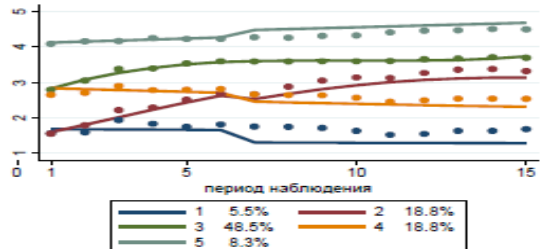
в) Мужчины



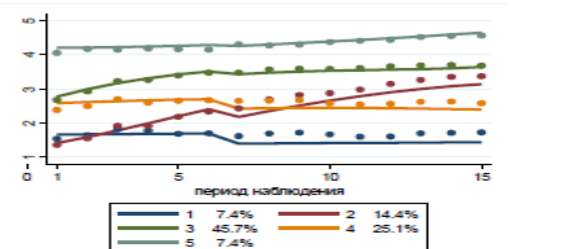
г) Женщины



д) Мужчины

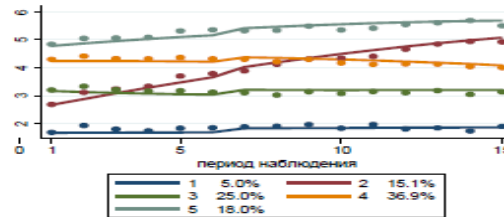


е) Женщины

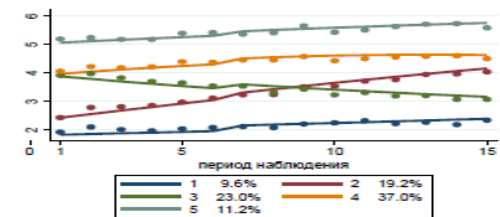


- Точки – траектории тех, у кого в домохозяйстве был ребенок.
- более выраженное (!!!) влияние на траектории самооценок мужчин, чем на траектории женщин.
- для мужчин - улучшение самооценки удовлетворенности жизнью.
- позитивный эффект от появления ребенка в большей степени испытывают те мужчины, которые обладают низкими самооценками.
- на траекториях самовосприятия женщин появление ребенка сказывается в меньшей степени.

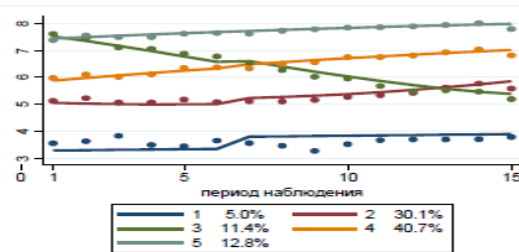
а) Мужчины



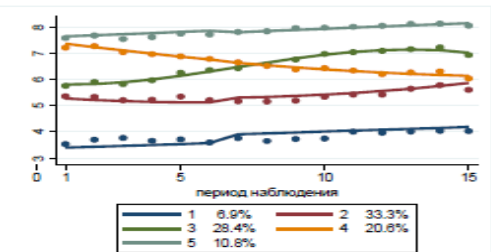
б) Женщины



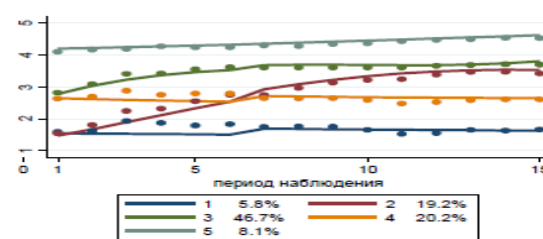
в) Мужчины



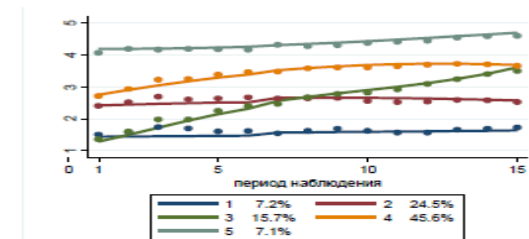
г) Женщины



д) Мужчины

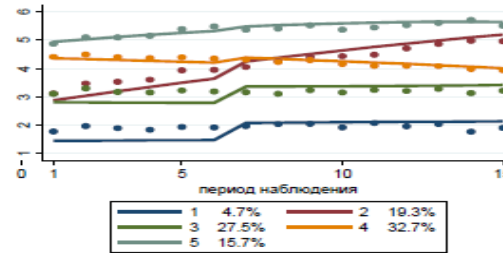


е) Женщины

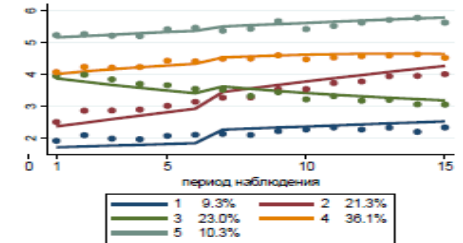


- Точки - траектории тех, кто имел работу.
- Незанятость - безработица или ЭНА.
- Для мужчин - выраженный всплеск самооценки материального положения и уважения, а также удовлетворенности жизнью, смена траекторий.
- Первоначальный позитивный шок не сменяется выравниванием самооценки, траектория переходит на новый, расположенный выше, уровень. Улучшение социального самочувствия.
- Позитивный эффект от нахождения работы оказывается в большей степени выражен для мужчин, чем для женщин.
- Сильнее всего переход в занятость отражается на траекториях тех индивидов, которые ощущают себя наиболее депривированными в ситуации незанятости

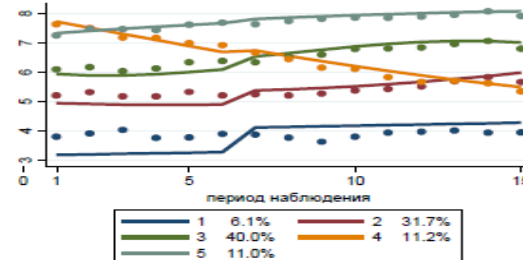
а) Мужчины



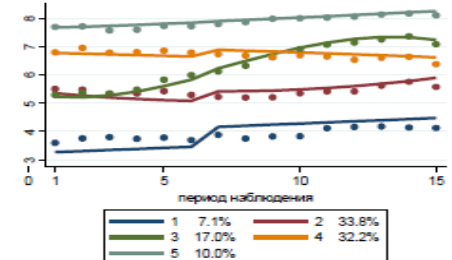
б) Женщины



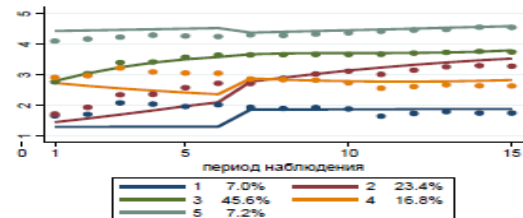
в) Мужчины



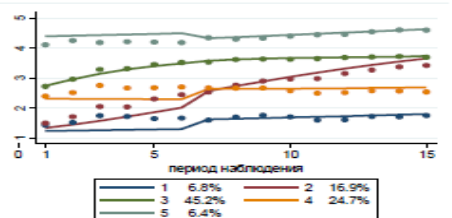
г) Женщины



д) Мужчины

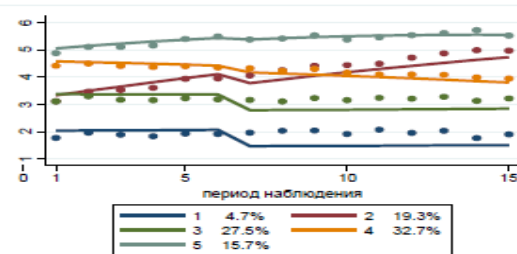


е) Женщины

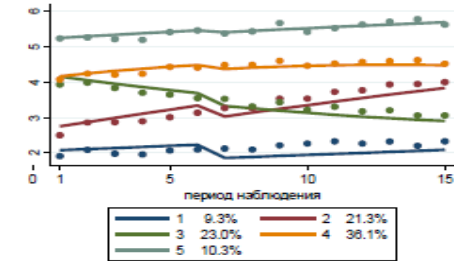


- Потеря работы - более значимый негативный внешний шок для траекторий самооценок мужчин, чем женщин.
- Ухудшение самооценок прослеживается по всем показателям социального самочувствия
- Чем выше пролегает траектория самооценки, тем меньше сказывается потеря занятости на профиле траектории.
- Потеря занятости также не приводит к радикальной смене направления траектории, которое наблюдалось до потери работы

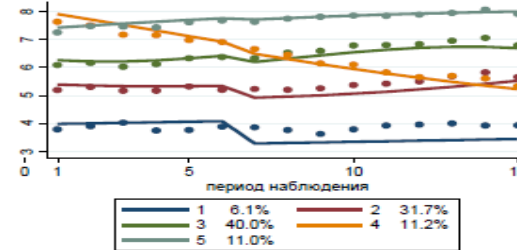
а) Мужчины



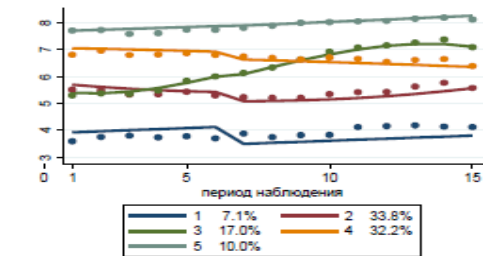
б) Женщины



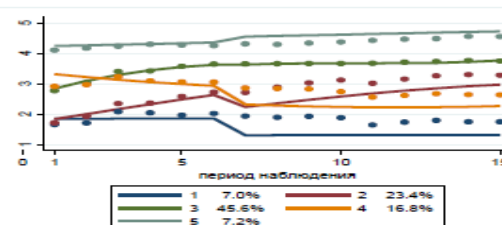
в) Мужчины



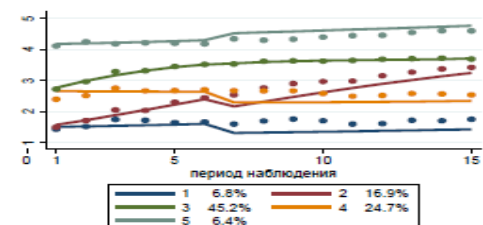
г) Женщины



д) Мужчины



е) Женщины



- Первая попытка заглянуть внутрь «средних» самооценок и обрисовать, какие траектории восприятия суммируются в них.
- Социальное самочувствие людей отнюдь не является «законсервированным».
- Наблюдаемый средний уровень самооценок является результатом «перемешивания» нескольких очень различных траекторий.
- Некоторые из них можно описать как стабильные, некоторые весьма подвижны (рост или падение самооценки). Мобильные присущи примерно половине респондентов.
- Принадлежность к той или иной групповой траектории объясняется сочетанием нескольких отличительных черт.
- Есть определенные категории населения, чье социальное самочувствие вполне благоприятно (высокий доход, хорошее здоровье, высшее образование, проживание в столице и наличие супруга), траектории с хорошим/ улучшающимся социальным самочувствием.
- Благодаря этому их восприятие справляется с негативными жизненными событиями, включая кратковременный шок доходов (кризис 2008-2009 гг.).
- Другая категория населения - от трети до половины населения - люди, чьи самооценки низки или стабильно снижаются. Причины – низкий уровень образования и низкий доход, плохое здоровье, инфраструктурные проблемы небольших населенных пунктов.
- Именно они чувствительнее всего реагировали на успехи экономической и социальной политики первой половины 2000-х гг., однако они же и острее других переживали последствия экономического кризиса и различных жизненных неурядиц.



НАЦИОНАЛЬНЫЙ ИССЛЕДОВАТЕЛЬСКИЙ
УНИВЕРСИТЕТ

Спасибо за внимание!

azudina@hse.ru

101000, Россия, Москва, Мясницкая ул., д. 20
www.hse.ru