

Динамика среднегодовой численности занятых в отраслях российской экономики, 1958-2004

Мария Такташева, Илья Воскобойников

План доклада

- Показатели, отражающие долгосрочные затраты труда в задачах производительности
- Россия и российская статистика
- Почему использовать официальные публикации или международные базы данных нужно с осторожностью?
- Как решить проблемы официальных публикаций?
- Основные выводы

Показатели, отражающие долгосрочные затраты труда в задачах производительности

Анализ источников долгосрочного экономического роста

Рост производительности труда

Межстрановые сопоставления

Производительность труда = выпуск / затраты труда

И выпуск, и затраты следует измерять в рамках одной концепции производства

Методологическая согласованность на всем протяжении ряда

Идеальный показатель — отработанные часы

Россия и российская статистика

Способы подсчета численности занятых:

БЗТ — баланс затрат труда (на основе рекомендаций СНС):

Данные ОНПЗ

Данные предприятий

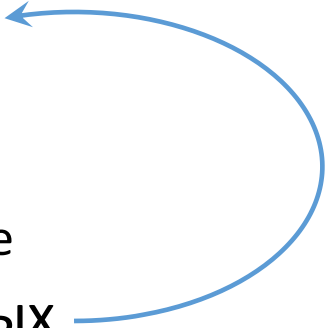
БТР — баланс трудовых ресурсов:

Только данные предприятий

БТР согласован с показателем выпуска в системе БНХ

Россия и российская статистика

Где взять данные?

- Официальные публикации
 - Неполные
 - Несогласованные
 - Методологически непрозрачные
 - Международные базы данных
- 

Все возможные источники, помимо официальных публикаций, включают еще и официальную неопубликованную статистику:

- Предоставлена Росстатом
- Сверена в официальных публикациях

К источникам данных следует относиться с осторожностью

БТР — подсчитывается по данным предприятий

- Не включает отработанные часы

- Хуже работает при рыночной экономике

- Не покрывает границу производства СНС

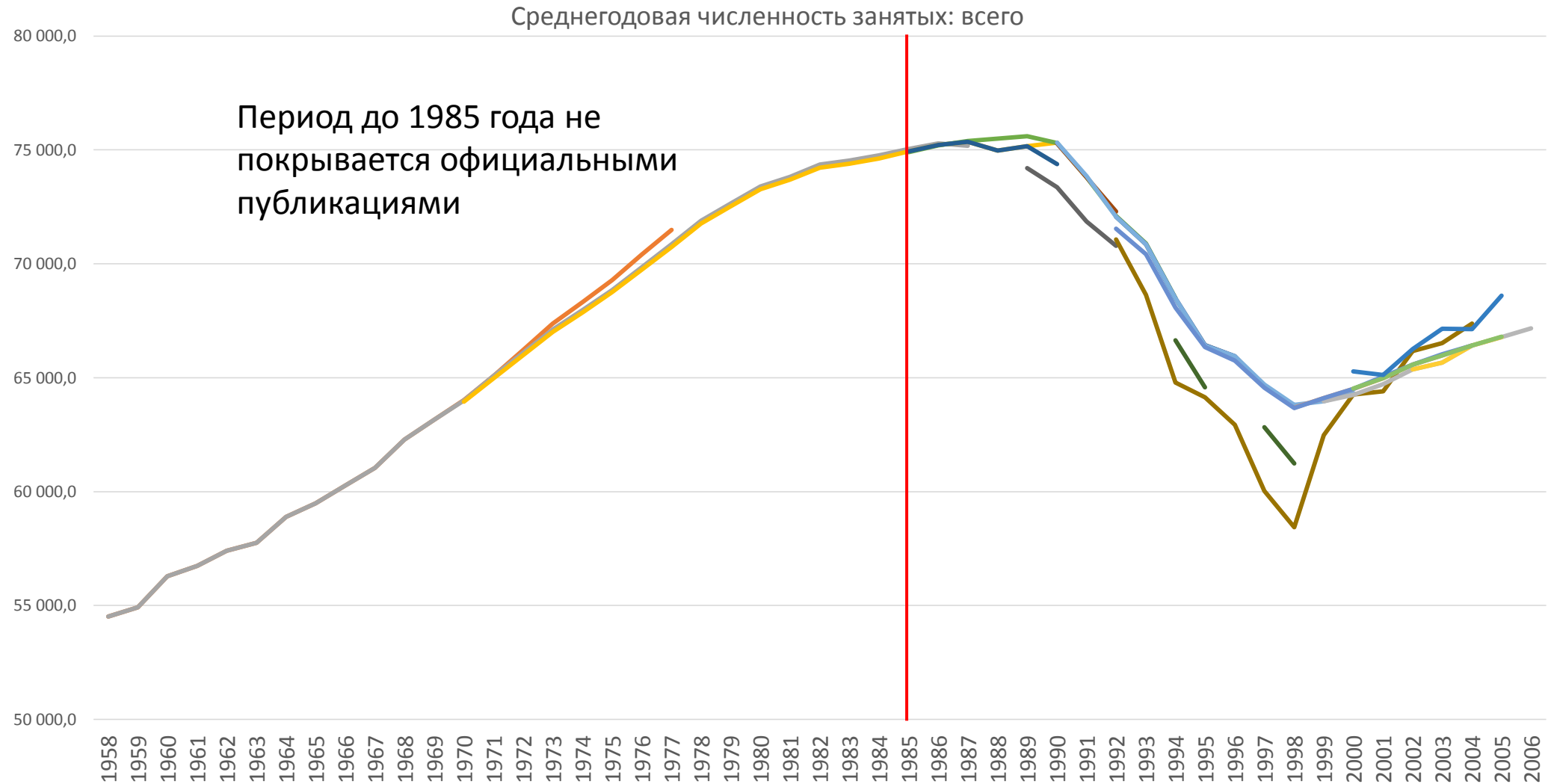
Переход от БНХ к СНС

- Новый показатель выпуска

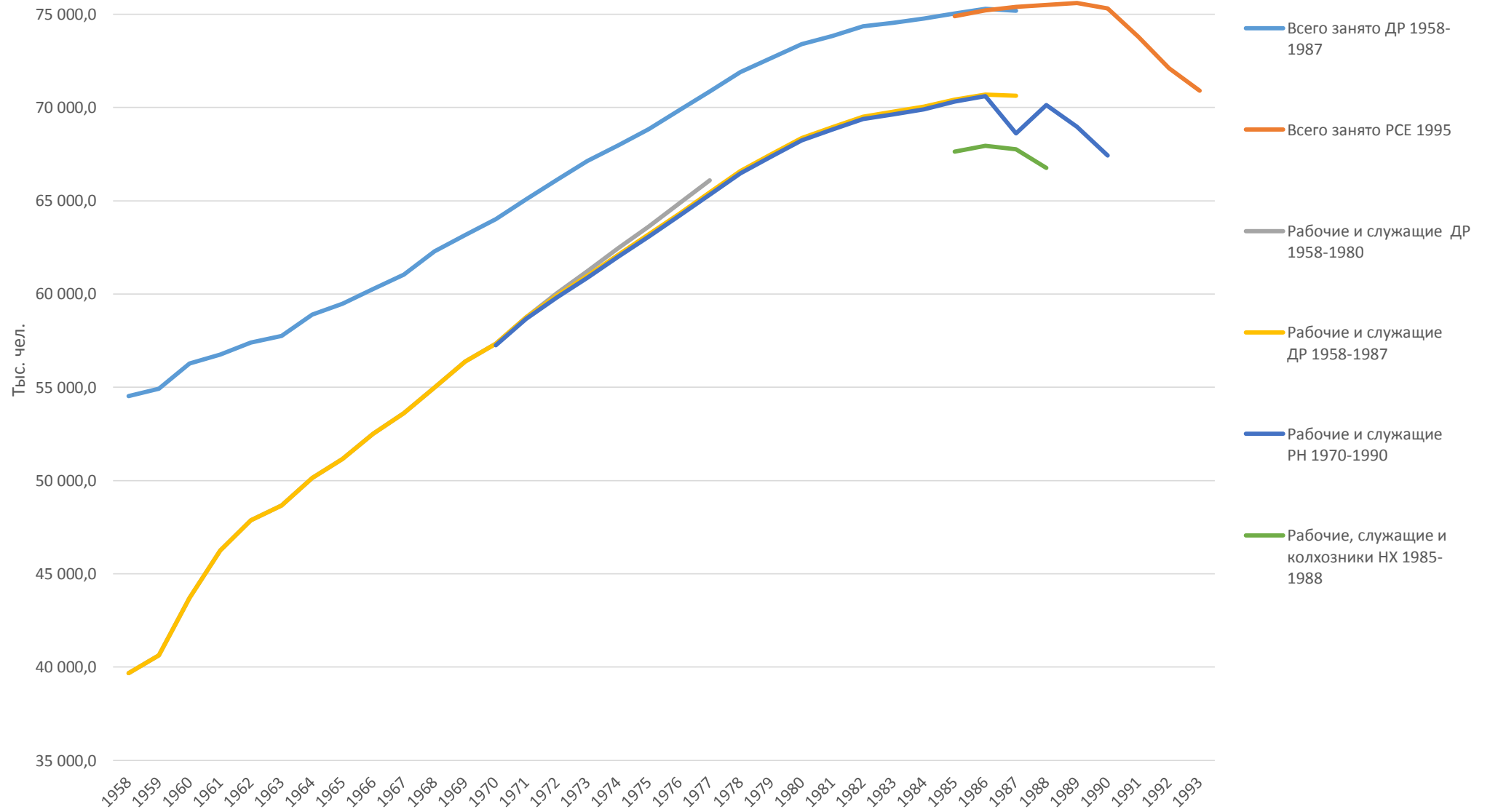
Отраслевые классификаторы

- Переход от ОКОНХ к ОКВЭД

К источникам данных следует относиться с осторожностью

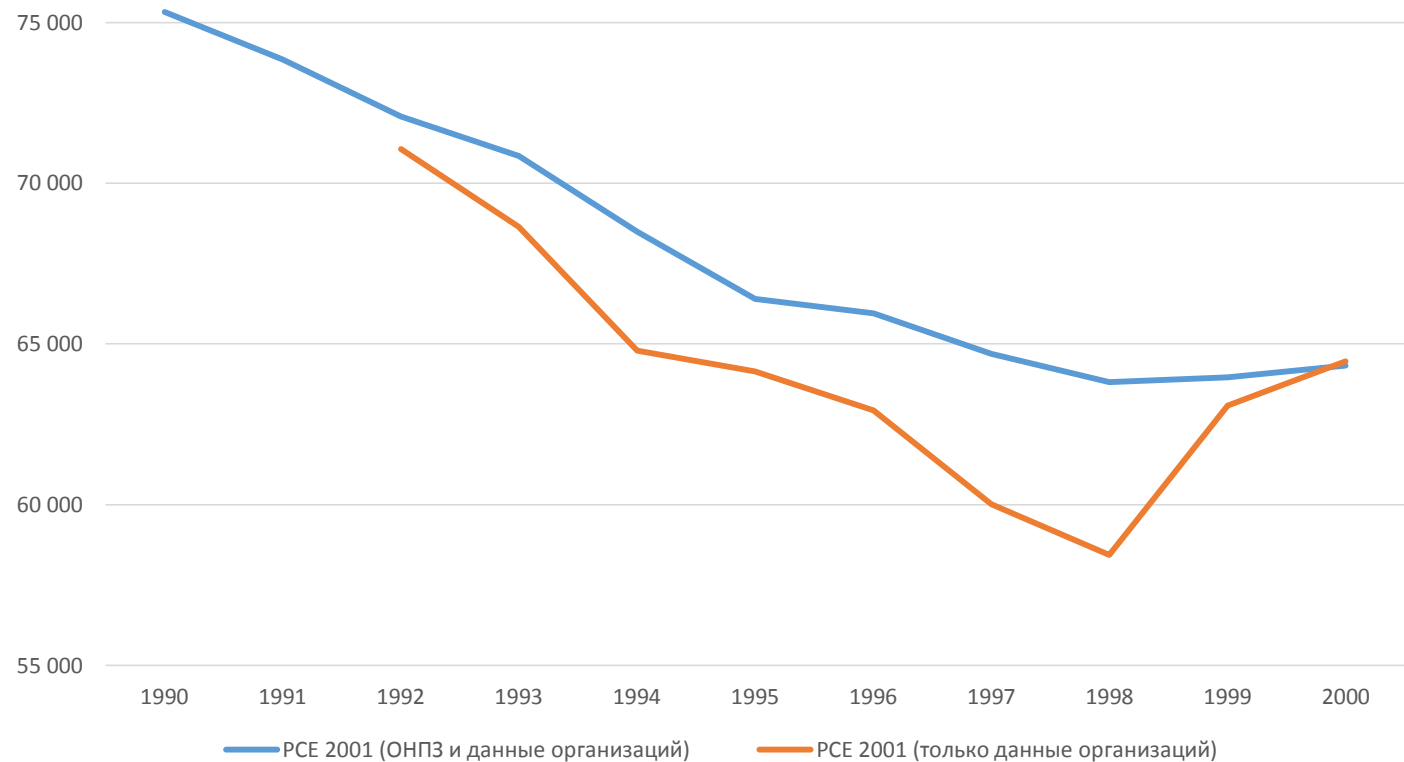


Всего занято / рабочие и служащие



Расхождения в рамках одной публикации

Разные способы подсчета занятых



Восстановление динамики занятости

Основной принцип — досчёт по темпам роста

Период 1958-1990

Несмотря на расхождения в уровнях все имеющиеся источники показывают схожие (до сотых долей процента) темпы роста

Период 1991-1992

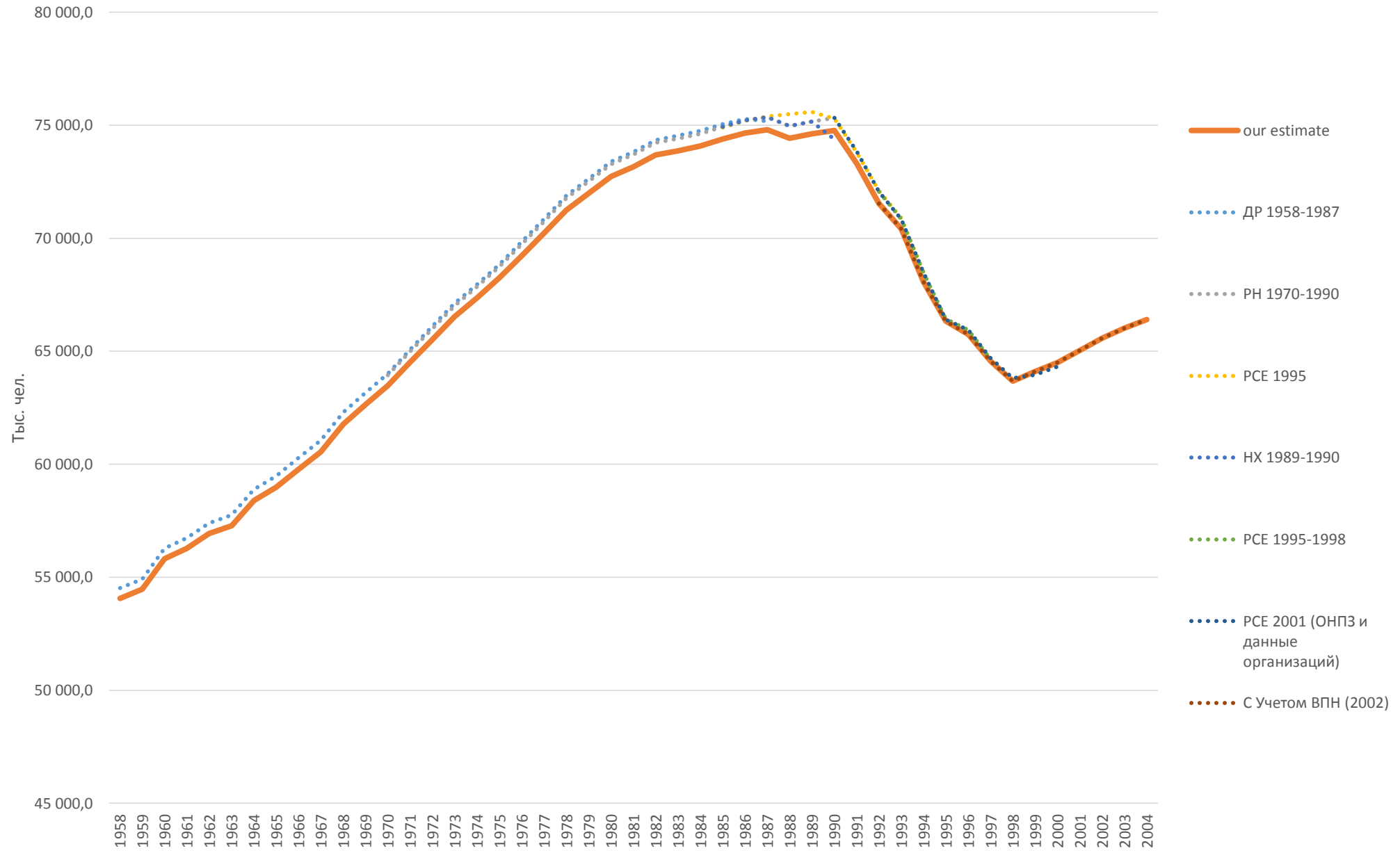
Использование темпов роста по наиболее поздним статистическим ежегодникам (за 2001 год)

Период 1993-2004

Основной источник — данные БТР с учетом переписи 2002 года, имеющиеся за 1992-2004 год.

- Наиболее длинные ряды, построенные в единой и понятной методологии
- Решены проблемы с ОНПЗ
- По темпам роста и уровням соотносятся с источниками, покрывающими более ранние периоды
- Данные в 2004 году соотносятся с данными РСЕ 2006-2007 и БТР 2004 — значит могут обеспечить единство методологии, начиная с 2004-2005 и заканчивая 1958 годом

Итоговый ряд среднегодовой численности занятых в экономике



Основные результаты

- Длинные ряды данных о занятости в экономике РСФСР, сопоставимые с современными по России
- Более полное представление о советской статистике
- Возможность построения длинных рядов в отраслевом разрезе