

Мигранты на российском рынке труда: портрет и заработная плата¹

Локшин М.М., Чернина Е.М.

За последнее десятилетие Россия стала одной из крупнейших стран, принимающих мигрантов. Однако экономического анализа трудовой миграции в России практически не проводилось. Используя данные опроса домохозяйств Таджикистана, проведенного Всемирным Банком в 2007 и 2009 гг., мы описываем типичного трудового мигранта в России, а также анализируем разрыв в заработках мигрантов и российских работников. При рассмотрении профиля типичного мигранта мы учитываем образование, знание русского языка, семейное положение, состав семьи, городское или сельское происхождение, т.е. факторы, которые дают представление о механизме отбора в миграцию. Типичный мигрант из Таджикистана – мужчина в возрасте около 30 лет, имеющий общее среднее образование, происходящий из сельской местности, член крупного домохозяйства. Мы находим разрыв между доходами мигрантов и российских работников в 37% в 2007 г. и 45% в 2009 г.

Ключевые слова: международная трудовая миграция; Россия; Таджикистан.

1. Введение

Вопрос о трудовой миграции, безусловно, является одной из «болевых точек» современного общества. Трудовая миграция стала заметным явлением в мире в последние несколько десятилетий и во многом объясняет рост международной миграции в целом [27].

¹ Работа выполнена в рамках проекта «Экономические исследования бедности», финансируемого Программой фундаментальных исследований НИУ ВШЭ.

Авторы признательны за замечания и комментарии В.Е. Гимпельсону, Р.И. Капелюшникову, С.Ю. Рощину, Е.С. Вакуленко, О.В. Лазаревой, С.В. Попову, а также всем участникам семинара ЛИРТ и IZA/Higher School of Economics Workshop.

Локшин Михаил Моисеевич – PhD, ведущий научный сотрудник Центра трудовых исследований НИУ ВШЭ. E-mail: mlokshin@worldbank.org

Чернина Евгения Марковна – м.н.с. Центра трудовых исследований НИУ ВШЭ. E-mail: echernina@gmail.com

Статья поступила в Редакцию в январе 2013 г.

Она непосредственно касается сотен тысяч людей по всему миру², как в отправляющих странах, где переводы мигрантов стали значительным источником доходов домохозяйств и важным фактором борьбы с бедностью, так и в принимающих странах, где мигранты могут возмещать недостающую рабочую силу либо конкурировать с местными работниками. Приток мигрантов позволяет решать демографические проблемы, которые стоят перед большинством развитых стран, но создает социальные и политические проблемы, часто связанные с негативным отношением к приезжающим со стороны населения принимающей страны.

Миграционная политика должна быть направлена на получение наибольшей экономической выгоды от присутствия мигрантов, что достигается привлечением в страну рабочей силы, дополняющей квалификационный состав местного населения. Лучшие примеры проведения политики такого рода предполагают проверку местного рынка на наличие работников с необходимыми навыками до привлечения иностранцев, выдачу виз на основе балльной оценки профессионального потенциала, двусторонние соглашения между странами. В России же состав миграционных потоков определяется не столько целенаправленной политикой государства, сколько самоотбором жителей стран-доноров (в том числе и из-за безвизового режима въезда). Последние несколько лет наблюдается тенденция к снижению квалификации прибывающих в Россию работников (меняется состав потока по отправляющим странам [2]), что может говорить о негативном отборе в миграцию. Таким образом, для выбора оптимальной миграционной политики необходимо понимание того, кем являются мигранты, какие факторы влияют на их решение о миграции, какова их квалификация по сравнению с местным населением, на какие заработки они могли бы рассчитывать дома и какое положение они занимают на рынке труда принимающей страны.

В нашей работе мы дополняем портрет мигрантов в России информацией о составе их семей и анализом механизмов отбора в миграцию. Объектом нашего исследования являются мигранты из Таджикистана – одного из основных миграционных доноров России. Чаще всего мигрант из Таджикистана – это член крупного домохозяйства, в котором состав семьи смещен в сторону мужчин и женщин в трудоспособном возрасте, а он сам является сыном главы домохозяйства. Оценка образовательного уровня мигрантов показывает, что среди мигрантов наиболее распространено среднее образование, а более высокие и более низкие уровни образования встречаются реже, чем в соответствующей возрастной группе основного населения Таджикистана.

Кроме того, наша работа анализирует соотношение заработной платы российских работников и приезжающих из Таджикистана. Наши результаты говорят о 35,5–40-процентном разрыве в заработках, предсказанных на основе наблюдаемых характеристик, в 2007 г. и 42,5–46-процентном в 2009 г. Во-первых, оценка разрыва позволяет понять выгоды для работодателей от привлечения иностранной рабочей силы. Во-вторых, в зависимости от причины появления дисбаланса необходимо принимать совершенно разные политические меры. Так, если причины различий лежат на стороне спроса на труд, то возможно установление нижней границы заработков для мигрантов³. Такая мера может

² По оценкам МОТ, в 2000 г. по всему миру насчитывалось 86 млн трудовых мигрантов, и с 2000 г. это число росло на 4–5% в год. При этом данные цифры недооценивают рост миграции в последнее десятилетие [5].

³ Например, в некоторых штатах США существует ограничение на зарплату мигрантов не ниже 95% от средней заработной платы для данной профессии.

применяться в случае опасений, что произойдет снижение зарплат местного населения и рост безработицы, как это случилось, например, в странах Персидского залива [5]. Если причина различий лежит на стороне предложения труда (низкий человеческий капитал мигрантов⁴), то политика должна заключаться во внедрении программ по обучению и адаптации мигрантов. Это тем более важно, что временные мигранты часто становятся постоянными.

В России трудовая миграция, в основном, изучается демографами и социологами. Демографов она интересует как источник замещения убывающего трудоспособного населения [3]. Социологическая литература концентрируется на описании социальных аспектов жизни мигранта в России [2]. Что же касается экономической литературы, то можно привести лишь несколько примеров. Коммандер и Денисова [19] используют данные заявок на миграционные квоты, чтобы выяснить, получают ли мигранты премию или штраф по сравнению с местными работниками. Оказывается, что, за исключением некоторых фирм (как правило, это крупные и/или иностранные компании), иностранные работники зарабатывают меньше местных. При этом единственным исследованием, анализирующим экономические последствия миграции в России, является работа Лазаревой [30]. Используя данные о возвращении в Россию этнически русского населения бывших республик СССР в 1990-е годы, О. Лазарева показала, что при наличии барьеров для межрегиональной миграции приток иммигрантов оказывал уравнивающий эффект на региональные рынки труда. Однако результаты, касающиеся влияния иммигрантов-репатриантов на рынок труда, нельзя распространить на трудовую миграцию.

Отсутствие исследований влияния миграции на рынок труда в России объясняется, прежде всего, отсутствием достоверных данных о количестве и характеристиках мигрантов на локальных рынках труда. В данных, собираемых Федеральной миграционной службой (ФМС России), существует проблема двойного учета, отсутствует информация об образовании и доходах⁴. Кроме того, официально регистрируемая миграция – это лишь часть всего миграционного потока, плохо отражаемого в официальной статистике. В опросах мигрантов, проводившихся в России, часто отсутствует информация о составе семьи мигранта, об уровне ее благосостояния, о доходах оставшихся членов семьи, что не позволяет составить полный портрет мигранта, а также анализировать вопросы отбора в миграцию. Кроме того, опрашиваемые могут опасаться раскрывать интервьюерам информацию о своем финансовом положении и легальности пребывания в стране.

Наша работа основывается на данных двух раундов обследования уровня жизни в Таджикистане, проведенного Всемирным банком в 2007 и 2009 гг.⁵ Оно представляет собой уникальный источник информации о многих аспектах жизни домохозяйств Таджикистана, включая трудовую миграцию. Поскольку опрос проводился в Таджикистане с помощью местных интервьюеров, проблема отказа респондентов от участия в интервью и достоверности ответов стоит не так остро. Наша выборка не смещена в сторону легальных мигрантов. В этом случае качество данных оказывается лучше, чем качество данных, полученных в ходе опросов мигрантов в России.

⁴ О проблемах официальной статистики см., например, материалы экспертного совещания «Консенсус-оценка численности трудовых мигрантов в России», 9 апреля 2010 г. (www.indem.ru/Ceprs/Migration/ExSoCoOc.htm)

⁵ Данные доступны на сайте Всемирного банка, см.: <http://go.worldbank.org/IPLXWMCNJO>

Данные обследования домохозяйств Таджикистана уже использовались для анализа миграции в ряде работ [4; 8; 20; 28; 36]), в которых, как правило, рассматривался выбор стратегии на рынке труда таджикскими домохозяйствами. Особенность нашей работы – фокус на поведение домохозяйств с точки зрения принимающей страны. При рассмотрении профиля типичного мигранта мы учитываем образование, знание русского языка, семейное положение, состав семьи, городское или сельское происхождение, т.е. факторы, которые дают представление о механизме отбора в миграцию. Также мы уделяем внимание миграционной стратегии, анализируя продолжительность миграции, легальность нахождения в России, размер денежных переводов в Таджикистан.

Для сопоставления зарплат россиян и мигрантов из Таджикистана мы используем также данные Российского мониторинга экономического положения и здоровья (РМЭЗ – ВШЭ). Мы сопоставляем действительные заработки мигрантов с потенциальными, т.е. теми, которые получают российские работники со схожими наблюдаемыми характеристиками. Мы также сравниваем результаты опроса домохозяйств Таджикистана с результатами, полученными Центром миграционных исследований при проведении опроса мигрантов в России [2].

Статья организована следующим образом. Второй раздел описывает общий социально-экономический контекст миграции из Таджикистана в Россию. В третьем разделе приводится краткий обзор литературы. В четвертом мы формулируем простую модель отбора в миграцию. В пятом приводится описание данных, используемых в работе. В шестом разделе обсуждается портрет мигранта, в седьмом проведен анализ различий в заработках мигрантов и местного населения. Восьмой раздел содержит результаты и выводы исследования.

2. Трудовая миграция из Таджикистана в Россию: притягивающие и выталкивающие факторы

В 2000-е годы на фоне быстрого экономического роста российский рынок труда стал привлекателен для трудовых мигрантов. По данным ФМС России, за период 1999–2008 гг. годовой поток трудовых мигрантов вырос в 11 раз: с 211 тыс. до 2426 тыс. человек. Официально зарегистрированные мигранты составили в 2009–2010 гг. примерно 3,1% от общей численности занятых в России. В отдельных отраслях доля мигрантов была гораздо больше: например, в строительстве – 16% [2, с. 20]. С учетом экспертных оценок нелегальной миграции (3,2–5,2 млн человек) доля мигрантов может достигать 4,7–7,7% от общей численности занятых. Основными странами-донорами рабочей силы для России к концу первого десятилетия XXI в. стали страны Центральной Азии (Таджикистан, Узбекистан, Киргизия), Украина и Китай. При этом миграционный поток из Таджикистана в Россию составляет 16% от всей трудовой миграции в Российской Федерации [2].

Гражданская война 1992–1998 гг. нанесла серьезный урон экономике Таджикистана. Душанбе, южный регион Хатлон и районы республиканского подчинения значительно пострадали вследствие военных действий. Уже к концу 1992 г. 80% промышленности страны было выведено из строя [36]. Функционирование сельскохозяйственного сектора также было нарушено. Пострадали инфраструктурные объекты, транспорт и коммуникации. На сегодняшний день в Таджикистане сохраняется низкий уровень доходов и высокая безработица, которые подталкивают жителей Таджикистана к выбору миграции как стратегии

на рынке труда. Экономика Таджикистана в значительной степени зависит от денежных переводов мигрантов, которые, согласно данным Всемирного банка [33], в 2010 г. составляли 31% ВВП. По этому показателю Таджикистан занимает первое место в мире. На жителей Таджикистана действуют сильные выталкивающие силы: из стран СНГ Таджикистан имеет наименьший ВВП на душу населения (World Development Indicators, World Bank). По данным Агентства по статистике при президенте республики Таджикистан⁶, во временную трудовую миграцию вовлечено около 11% всего населения Таджикистана и около 15% трудоспособного населения.

3. Исследования разрыва в заработной плате мигрантов и местного населения

Под разрывом в заработной плате понимается разница в заработках мигрантов и населения принимающей страны, сохраняющаяся после контроля наблюдаемых характеристик работников. Такой разрыв может существовать по двум основным причинам: из-за дискриминации мигрантов на рынке труда принимающей страны и из-за различий в ненаблюдаемых характеристиках между мигрантами и местным населением.

В литературе описано несколько возможных механизмов дискриминации на рынке труда, связанной с определенными наблюдаемыми характеристиками (например, пол, возраст, расовая принадлежность и др.). Первый механизм предполагает, что «вкус к дискриминации» [9] является составляющей предпочтений работодателя. Второй механизм строится на «статистической дискриминации» [7; 35], возникающей из-за неполной информированности работодателя о производительных характеристиках работника. Не имея возможности определить производительность труда работника, работодатель назначает зарплату на уровне средней производительности труда работников данной группы. Этот же аргумент может объяснять, почему отдача от измеримых характеристик работника (образование, опыт и др.) у местных жителей и мигрантов может различаться. Например, работодатель не имеет информации о качестве образования в стране выхода мигранта и может оценивать его ниже соответствующего уровня образования в России. Третий механизм заключается в том, что для дискриминируемой группы может быть закрыт вход в определенные (более доходные) сегменты рынка труда. Эмпирически такая форма дискриминации проявляется как разделение рынка труда на «мигрантские» и «немигрантские» сегменты (см., например, [40]). Концентрация мигрантов в определенных узких сегментах ведет к избыточному предложению труда и, соответственно, снижению заработных плат в этих сегментах.

Однако работники (мигранты и местные) могут различаться между собой не только по наблюдаемым, но и ненаблюдаемым характеристикам (например, по скрытым способностям, склонности к риску, предпринимательской активности и т.д.), которые напрямую не могут контролироваться. Они не только положительно влияют на производительность, но и облегчают адаптацию мигрантов в принимающей стране. Если мигранты обладают более высокими способностями, чем средний житель отправляющей страны, то говорят о положительном отборе в миграцию, в противном случае – об отрицательном. Стандартная неоклассическая модель миграции Тодаро [39] предсказывает существование положи-

⁶ См.: <http://www.stat.tj/>

тельного отбора. Как правило, существование положительного отбора объясняют на основе модели человеческого капитала (см., например, формулировку модели в работе Чисвика [17]), и этому есть ряд эмпирических подтверждений (см., например, [32]). Возможность негативного самоотбора в миграцию предсказывает работа Борхаса [13], где автор показывает, как различия в распределении зарплат в отправляющей и принимающей странах (различия в отдаче от капитала) стимулируют к миграции людей, обладающих определенными (ненаблюдаемыми) характеристиками. Отбор может быть негативным и при определенных условиях на рынке труда отправляющей страны, как показано в работе Дагманна [21]. Если в отправляющей стране существует высокая безработица, а вероятность найти работу дома растет с увеличением скрытых способностей, то отбор в миграцию может быть и отрицательным.

Существует значительная эмпирическая литература, исследующая различия в зарплатах мигрантов и местного населения. В ранних работах на эту тему особое внимание уделялось ассимиляции мигрантов. Под ассимиляцией понимается близость возрастных профилей заработной платы у мигрантов и местных жителей. Чисвик, анализируя данные переписи населения США 1970 г., находит, что, несмотря на изначально существующий разрыв, в течение 10–15 лет заработки мигрантов достигают уровней, типичных для местных работников, а затем даже превышают их [18]. Культурные особенности, включая недостаток знания языка, могут приводить к тому, что накопленный мигрантом человеческий капитал будет специфичен для страны-донора (т.е. приносить отдачу только на домашнем рынке труда), и при переезде этот человеческий капитал частично обесценивается. Поэтому мигранты изначально проигрывают местному населению. Однако, активно инвестируя в специфический для принимающей страны человеческий капитал, мигранты могут достичь уровня доходов местных жителей. Положительный разрыв в заработной плате после периода ассимиляции автор объясняет существованием положительного отбора в миграцию: миграция более выгодна для более способных людей.

Борхас в нескольких своих исследованиях [11; 12] оппонирует работе Чисвика, в которых, в отличие от Чисвика, использует панельные данные. Критика Борхаса состоит в том, что обнаруженный в кросс-секционных данных эффект длительности пребывания в принимающей стране объясняется не ассимиляцией, а ухудшением «качества» мигрантов в более поздних когортах. Борхас смотрит на то, как со временем меняются доходы внутри отдельной когорты мигрантов, и находит гораздо более низкие темпы сходимости доходов местных жителей и мигрантов, особенно для более поздних когорт мигрантов. В своей работе Лалонд и Топель [29] тестируют гипотезу об «ухудшении» качества мигрантов, сравнивая мигрантов и коренных американцев одного и того же происхождения. Авторы находят, что «ухудшение» связано с изменением состава миграционных потоков с точки зрения стран-доноров. Внутри потока из одной и той же отправляющей страны снижения квалификации мигрантов не происходит.

В приведенных выше эмпирических исследованиях речь идет об иммигрантах. В отличие от них Дагманн [21] исследует разрыв доходов для временных мигрантов. Автор показывает, что рост доходов мигранта за счет дополнительного года пребывания на рынке труда принимающей страны не выше, чем у местных жителей. Это означает, что для временных мигрантов разрыв не сокращается, в отличие от постоянных, как это получается в работе Чисвика [18]. Дагманн объясняет отсутствие сходимости тем, что у временных мигрантов стимулы инвестировать в специфический для принимающей страны человеческий капитал слабее.

4. Модель отбора в миграцию

В нашей работе мы опираемся на простую модель принятия работниками решения о миграции [16], основанную на теории человеческого капитала. Данная модель учитывает только наблюдаемые характеристики жителя отправляющей страны и позволяет показать условия, при которых возникает тот или иной тип отбора в миграцию по наблюдаемым характеристикам. В зависимости от того, какой тип отбора в миграцию мы обнаруживаем, можно говорить о различных объяснениях существующего разрыва. Очевидно, что мигранты отличаются от немигрантов и по ненаблюдаемым характеристикам, однако это крайне редко удается учесть в эмпирическом анализе (см., например, [24; 32]).

Жители отправляющей страны принимают решение, сравнивая прямые и альтернативные выгоды и издержки миграции. Альтернативными издержками является заработная плата на родине, которая определяется с помощью уравнения

$$(1) \quad \ln(w_0) = \mu_0 + \delta_0 s,$$

где w_0 – зарплата мигранта на родине; μ_0 – фиксированная часть зарплаты, не зависящая от уровня образования; δ_0 – отдача от образования; s – количество лет образования. В стране-реципиенте зарплата мигранта определяется с помощью уравнения

$$(2) \quad \ln(w_1) = \mu_1 + \delta_1 s,$$

где w_1 – зарплата мигранта в принимающей стране; μ_1 – фиксированная часть зарплаты, не зависящая от уровня образования; δ_1 – отдача от образования. Если предположить, что предложение труда высокой квалификации в отправляющей стране ниже, чем в принимающей, то будет выполняться условие $\delta_0 > \delta_1$. C – это издержки миграции, а $\pi = C/w_0$ – издержки миграции, выраженные в единицах времени. Условие миграции для жителя Таджикистана выражается как

$$(3) \quad \ln(w_1) - \ln(w_0 + C) \approx \ln(w_1) - \ln(w_0) - \pi > 0.$$

Модель предполагает, что фиксированные издержки миграции, выраженные в единицах времени, π , уменьшаются с повышением уровня образования мигранта:

$$(4) \quad \ln(\pi) = \mu_\pi - \delta_\pi s.$$

В случае миграции из Таджикистана в Россию это может быть связано с получением официального разрешения на работу и регистрации по месту жительства, что требует заполнения многочисленных бумаг и знания русского языка. В отсутствие соответствующих навыков мигрант вынужден прибегать к посредникам, оформляющим все необходимые документы, что еще более увеличивает издержки миграции.

На рис. 1 показана ситуация выбора для жителя Таджикистана, где прямая отражает выгоды от работы в Таджикистане, а кривая – выгоды от миграции. Последние нелинейно зависят от уровня образования из-за нелинейной зависимости π от s . В интер-

вале (s_L, s_U) график выгод от миграции находится выше графика выгод от работы дома. Жители Таджикистана с уровнем образования в этом интервале принимают положительное решение о миграции.

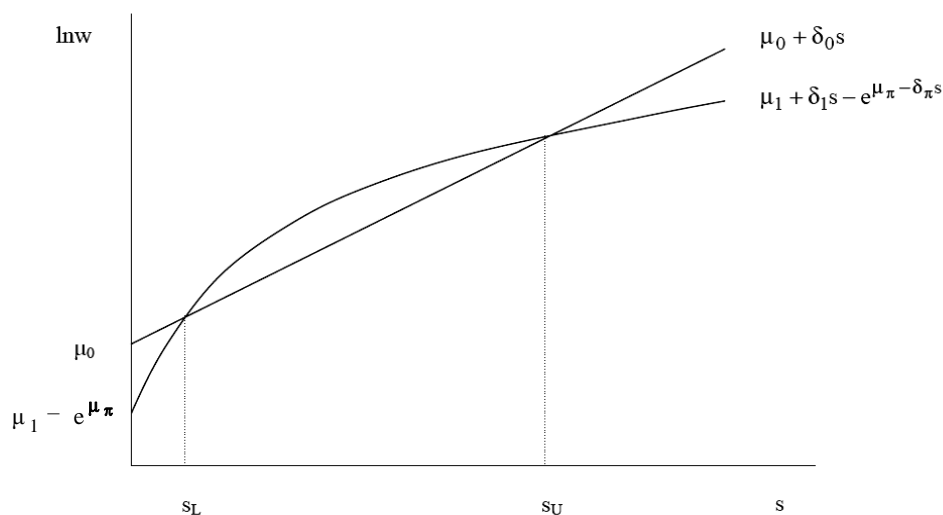


Рис. 1. Модель решения о миграции

В зависимости от распределения по уровню образования в отправляющей стране возможны несколько вариантов отбора в миграцию. Отрицательный отбор возникает в случае, если вся плотность распределения количества лет образования находится выше уровня s_L . Положительный отбор возникает в случае, если вся плотность находится ниже уровня s_U . Промежуточный отбор имеет место в том случае, если плотность распределения находится и ниже s_L , и выше s_U . В нашей работе мы хотим найти подтверждение одному из типов отбора в миграцию.

5. Описание данных

Обследование уровня жизни в Таджикистане (Tajik Living Standards Survey, TLSS) проводилось в октябре – ноябре, когда большинство сезонных трудовых мигрантов возвращаются домой. Это дает возможность получить информацию о них «из первых рук», а не через членов семей. Тем не менее информация о тех мигрантах, которые не находились дома на момент опроса, была получена от других членов домохозяйства. Выборка является репрезентативной на национальном уровне и на уровне регионов (четыре региона и Душанбе), а также для городского/сельского населения, при этом выборка 2009 г. является репрезентативной подвыборкой выборки 2007 г. Анкета опроса домохозяйств и в 2007, и в 2009 гг. включала вопросы, связанные с миграционным поведением (в том числе среднемесячный доход мигранта за границей), образованием, здоровьем, участием в рынке труда, расходами и доходами членов домохозяйств. Все расчеты, проведенные в данной работе, учитывают веса для каждого наблюдения.

В табл. 1 приведены параметры выборки опросов 2007 и 2009 гг. Выборка 2007 г. содержит 31 тыс. респондентов, а выборка 2009 г. – 10 тыс. респондентов. При этом обе выборки содержат информацию о респондентах с опытом миграции, достаточную для того, чтобы делать выводы о характеристиках типичного мигранта: 1160 и 594 наблюдений в 2007 и 2009 гг. соответственно.

Таблица 1.

Параметры выборки TLSS

	2007 г.	2009 г.
<i>Вся выборка</i>		
Количество респондентов	31305	10315
Количество домохозяйств	4858	1503
Количество респондентов-мужчин в трудоспособном возрасте без опыта миграции	7908	2568
Количество респондентов с опытом миграции в последние 4 года	1623	964
Количество респондентов с опытом миграции в последние 2 года	1160	594
<i>Панель</i>		
Количество респондентов	9724	10315
Количество домохозяйств	1503	1503
Количество респондентов-мужчин в трудоспособном возрасте без опыта миграции	2499	2568
Количество респондентов с опытом миграции в последние 4 года	487	964
Количество респондентов с опытом миграции в последние 2 года	343	594

Мы также используем 17-ю и 19-ю волны Мониторинга социально-экономического положения и состояния здоровья населения Российской Федерации (RLMS – HSE)⁷. Выборка взрослых включает около 9,5 тыс. респондентов. Для целей данного исследования нас интересуют данные о заработках и социально-демографических характеристиках подвыборки занятых мужчин (около 3 тыс. респондентов).

6. Портрет мигранта

6.1. Миграционное поведение домохозяйств Таджикистана

Таблица 2 дает общую характеристику миграционного поведения жителей Таджикистана. Доля домохозяйств, в которых либо кто-то находится за границей, либо недавно

⁷ Данные доступны на сайте: <http://www.hse.ru/rlms/>

вернулся, увеличилась с 22% в 2007 г. до 35% в 2009 г.; 16% мужчин трудоспособного возраста в 2007 г. и 29% в 2009 г. имели опыт миграции. Эти оценки соответствуют результатам исследований [20; 28], в которых было показано, что после кризиса 2008 г. миграционная активность таджикских домохозяйств выросла, и шло интенсивное вовлечение новых семей в миграцию. Рисунок 2 показывает, что около 70% домохозяйств из вовлеченных в миграцию имеют одного мигранта, около 20% – двух, оставшиеся – трех и более.

Таблица 2.

Участие в миграции жителей Таджикистана

	2007 г.	Ст. откл.	2009 г.	Ст. откл.
Доля респондентов трудоспособного возраста с опытом миграции в последние 4 года	8,3	0,009	15,4*	0,006
Доля респондентов-мужчин трудоспособного возраста с опытом миграции в последние 4 года	16,1	0,016	28,9*	0,011
Доля домохозяйств, имеющих хотя бы одного мигранта в последние 4 года	30,5	0,011	54,7*	0,006
Доля респондентов трудоспособного возраста с опытом миграции в последние 2 года	5,8	0,007	9,6*	0,005
Доля респондентов-мужчин трудоспособного возраста с опытом миграции в последние 2 года	11,2	0,014	17,7*	0,009
Доля домохозяйств, имеющих хотя бы одного мигранта в последние 2 года	21,8	0,01	35,5*	0,006

Примечание: панельные данные; * значит, что характеристика выборки 2009 г. отличается от характеристики 2007 г. на 5-процентном уровне значимости.

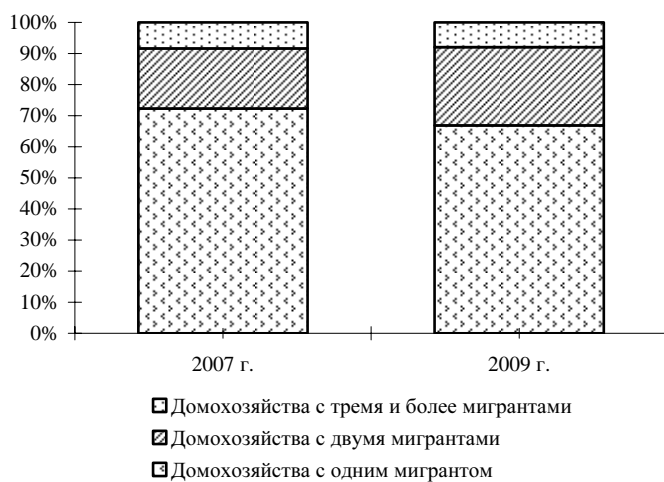


Рис. 2. Количество мигрантов в домохозяйствах Таджикистана

Данные табл. 3, 5 и 6 позволяют описать типичного мигранта. Это мужчина чуть моложе 30 лет, владеющий русским языком (в 85% случаев), проживающий в сельской местности (81%) и, как правило, уже имеющий свою семью. Домохозяйства, посылающие мигрантов, имеют сложную структуру (табл. 3, 4). В них совместно проживает несколько поколений, включая родителей мигранта, его жену и детей.

Более 96% всех мигрантов в 2007 г. и 98% в 2009 г. направляются в Россию (табл. 7). Основной поток мигрантов (около 60%) идет в Москву (табл. 8), другие направления – это Якутск (15%), Санкт-Петербург (около 6%), Екатеринбург (около 6%), Тюмень (2–3%). В остальные города попадает незначительная доля мигрантов.

Зарботки мигрантов в период между раундами обследования возросли⁸. Кризис значительно повлиял на время пребывания мигрантов в России, что показывает рис. 3. Если в 2007 г. 70% мигрантов через 11 месяцев пребывания еще не вернулись в Таджикистан, то в 2009 г. к этому моменту 60% мигрантов уже вернулись домой⁹. Также к влиянию кризиса следует отнести изменение профессионального состава мигрантов (табл. 6). Кризис ударил, прежде всего, по строительной отрасли, что привело к оттоку работников из этого сектора.

Таблица 3.

**Родственные связи мигрантов по отношению
к главе домохозяйства**

	2007 г.	Стандартное отклонение	2009 г.	Стандартное отклонение
Сын/дочь	80,7	0,6	75,9*	0,1
Супруг(а) главы домохозяйства	7,2	0,4	1,7*	0
Глава домохозяйства	4,2	0,3	12,1*	0,1
Другой родственник	7,9	0,4	10,4*	0,5

Примечание: * значит, что характеристика выборки 2007 г. статистически отличается от характеристики 2009 г. на 5-процентном уровне значимости.

⁸ Доходы мигрантов выросли по сравнению с 2007 г., что соответствует тенденции для местного населения, чьи реальные доходы в среднем выросли на 8% (Росстат) между 2007 и 2009 гг. Однако рост может быть «статистической иллюзией», связанной с изменением курса рубля к доллару и с недоучетом индексом потребительских цен реальной инфляции. Кроме того, данные табл. 5 включают заработки женщин-мигрантов. Для мужчин изменение оказывается меньше.

⁹ Заметим, что 64% мигрантов в опросе мигрантов [2] планировали находиться в России менее года.

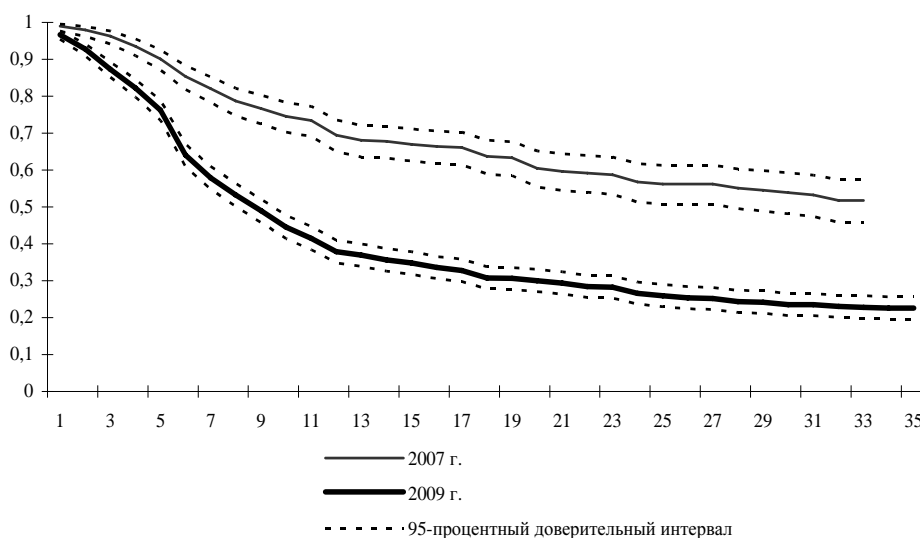


Рис. 3. Функция выживаемости для длительности нахождения мигрантов в России

Таблица 4.

Характеристики домохозяйств Таджикистана

	2007 г.		2009 г.	
	семьи мигрантов	семьи без мигрантов	семьи мигрантов	семьи без мигрантов
Количество мигрантов в домохозяйстве	1,3	–	1,3	–
Стандартное отклонение	0,5		0,6	
Количество членов домохозяйства (включая отсутствующих)	7,3	6,3	7,6	6,5*
Стандартное отклонение	2,8	2,8	3,0	3,0
Количество мужчин	2,9	1,9	2,7	2,0
Стандартное отклонение	1,3	1,1	1,3	1,2
Количество пенсионеров	0,4	0,4	0,4	0,4
Стандартное отклонение	0,7	0,7	0,7	0,7
Количество женщин	2,3	1,9	2,4	2,1*
Стандартное отклонение	1,2	1,2	1,2	1,2
Количество детей до 14 лет	2,1	2,2	2,2	2,2
Стандартное отклонение	1,6	1,7	1,7	1,7

Примечание: панельные данные; * значит, что характеристика в 2009 г. статистически отличается от характеристики в 2007 г. на 5-процентном уровне значимости; жирным шрифтом выделены характеристики, статистически различные у семей с мигрантами и без мигрантов на 5-процентном уровне значимости.

Таблица 5.

**Некоторые характеристики мигрантов и немигрантов
в Таджикистане**

	2007 г.		2009 г.	
	мигрант	немигрант	мигрант	немигрант
Возраст	27,7	34,9	29,1	35,0
Стандартное отклонение	8,7	14,2	8,3	14,4
Живет в городе	13,1	21,8	18,8	22,5
Стандартное отклонение	0,04	0,02	0,02	0,01
Состоит в браке	71,4	69,3	70,7	69,8
Стандартное отклонение	0,16	0,02	0,03	0,01
Владеет русским языком			85,0	65,2
Стандартное отклонение			0,02	0,01

Примечание: панельные данные; жирным шрифтом выделены характеристики, статистически различные для мигрантов и немигрантов на 5-процентном уровне значимости.

Интересно сравнить наши данные о легальности нахождения мигрантов в России с другими исследованиями. Наши данные о регистрации мигрантов (63% имели регистрацию) значительно ниже, чем в исследовании Зайончковской и Тюрюкановой [2], где доля зарегистрированных мигрантов составляла 79%. Это говорит либо о значимом отличии мигрантов из Таджикистана от мигрантов из других стран СНГ, либо о некоторой смещенности выборки в их исследовании в сторону легальных мигрантов. Что же касается наличия разрешений на работу, данные 2007 г., включающие всех мигрантов, дают цифру несколько ниже той, которая приведена в работе [2]: 55% против 63%. Однако сравнивать их было бы неверно, поскольку вторая цифра получена по данным опроса, проводившегося в 2008 и 2009 гг., когда миграционные квоты были значительно урезаны¹⁰. Кроме того, начиная с 2008 г. ужесточились правила выдачи разрешений на работу.

¹⁰ «Установленная на 2008 г. квота в размере 1,8 млн иностранных работников была выбрана уже в первом полугодии, а в некоторых регионах – уже в апреле, к июлю был исчерпан и 30-процентный резерв. Пришлось квоту увеличить чуть ли не вдвое – до 3,4 млн человек. Решение об этом было принято только в октябре, а до тех пор работодатели вынуждены были прибегнуть к незаконному найму, либо остаться без работников. В таком же положении оказались и ничего не подозревавшие об окончании квот мигранты, для которых стала доступна только нелегальная работа. Таким образом, государство само в очередной раз толкнуло и работодателей, и мигрантов на незаконный путь» [2].

Таблица 6.

Характеристики мигрантов

	2007 г.	Стандартное отклонение	2009 г.	Стандартное отклонение
Пол: мужской	96,7	0,02	92,7	0,01
Доля мигрантов, находящихся в домохозяйстве	13,8	0,05	60,0	0,03
Заработки в России, долл. США	313,1	146,6	361,2	269,4
Среднемесячный размер перевода, полученный за последние 12 месяцев от мигранта*	241	410,1	234,2	201,4
Процент мигрантов, высылающих переводы*	83,3	0,04	81,1	0,03
Процент мигрантов, зарегистрированных в России по месту жительства	72,9**	0,06	62,8	0,03
Процент мигрантов, имеющих в России разрешение на работу	54,6	0,2	87,4**	0,02
Профессиональная принадлежность мигрантов				
Рабочие, занятые в строительной отрасли (ISCO 712, 713, 714)	56	0,06	40,3	0,03
Неквалифицированные рабочие (ISCO 9)	23,9	0,06	41,7	0,03
Работники сферы услуг и торговли (ISCO 5)	10,5	0,04	11,2	0,02
Другие профессии	9,6	0,03	7,4	0,02

Примечание: панельные данные; жирным шрифтом выделены характеристики, статистически различные в 2007 и 2009 гг. на 5-процентном уровне значимости (кроме посчитанных по разным выборкам); * – выборка: только мигранты, находящиеся за границей; ** – выборка: только мигранты, находящиеся дома.

Домохозяйства в развивающихся странах, отправляя мигранта на заработки, принимают решение об оптимальном распределении труда внутри домохозяйства¹¹. Косвенным подтверждением такого стратегического поведения таджикских домохозяйств является тот факт, что доля мигрантов, высылающих переводы из-за границы, составляет более 80%. Рис. 4 представляет непараметрическую оценку плотности распределения доходов мужчин-таджиков трудоспособного возраста в России и Таджикистане. Распределение заработков мигрантов более сглажено и имеет более высокое среднее значение. Средний заработок таджикских мигрантов в России составляет около 360 долл.

¹¹ «Новая экономика миграции» основана на коллективной модели принятия решения о миграции, см., например, [37].

США в месяц. Это в 4 раза больше, чем средние заработки, на которые они могли бы рассчитывать в Таджикистане (средняя зарплата в Таджикистане в 2009 г. составляла около 90 долл. США в месяц для мужчин трудоспособного возраста). Эта разница в заработках, безусловно, является основным фактором выбора миграции как предпочтительной трудовой стратегии. При этом переводы, высылаемые мигрантами, составляют около 60% их дохода за границей.

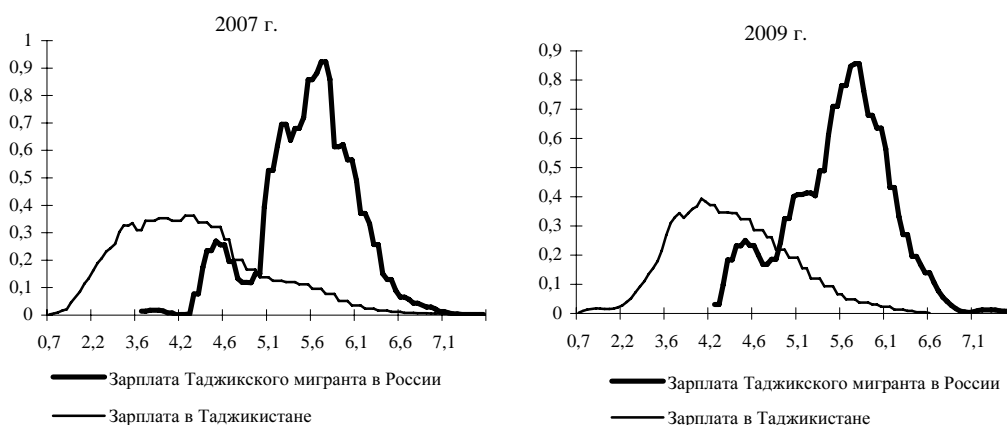


Рис. 4. Плотность распределения заработков жителей Таджикистана в России и Таджикистане (мужчины трудоспособного возраста)

Таблица 7.

Направления миграции из Таджикистана (страны)

	2007 г.	Стандартное отклонение	2009 г.	Стандартное отклонение
Россия	96,1	0,013	98,305*	0,005
Казахстан	1,1	0,007	0,9*	0,004
Другие страны Центральной Азии	0,4	0,004	0,07*	0,001
Другие страны СНГ	0,1	0,002	0,2*	0,002
Германия	0,03	0,001	0,1*	0,002
США	0,01	0,001	0,02*	0,001
Другие страны за пределами СНГ	2,3	0,01	0,4*	0,003

Примечание: * значит, что характеристика в 2007 г. статистически отличается от характеристики в 2009 г. на 5-процентном уровне значимости.

Таблица 8.

**Направления миграции из Таджикистана
(города России)**

	2007 г.			2009 г.		
	средняя заработная плата, долл. США	стандартное отклонение	доля мигрантов, %	средняя заработная плата, долл. США	стандартное отклонение	доля мигрантов, %
Москва	322,7	192,6	55,93	378,5	313,4	61,42
Якутск	345,7	241,2	14,49			
Санкт-Петербург	354,8	205,6	6,89	335,6	157,7	5,92
Екатеринбург	314,0	185,1	5,90	418,4	585,5	5,71
Тюмень	282,7	139,2	1,77	314,6	192,3	2,64
Самара	285,2	138,8	1,70	379,6	257,9	1,48
Иркутск	337,4	261,6	1,25	572,6	544,7	1,37
Новосибирск	325,0	204,1	1,18	309,2	128,0	1,59
Краснодар	210,5	82,8	1,11	266,7	202,1	0,32
Волгоград	369,8	358,5	0,92	214,3	85,2	0,85
Челябинск	372,1	272,6	0,85	301,7	80,5	1,27
Казань	228,0	112,8	0,72	700,0		0,11
Пермь	290,9	128,1	0,72	430,0	99,0	0,21
Тверь	400,0	0,0	0,13	466,7	233,8	0,85
Оренбург	175,0	95,7	0,33	375,0	150,0	0,63
Другие города России	286,1	40,3	6,10	367,7	189,0	15,64
Всего	326,0	172,4	100	368,9	261,6	100

Как же связано благосостояние домохозяйств с участием в миграции? Столбцы 3 и 4 табл. 9.1 сравнивают расходы и потребление продуктов питания домохозяйств Таджикистана на одного члена домохозяйства¹². Видно, что у «мигрантских» домохозяйств расходы на питание и потребление значительно ниже, тогда как расходы на непродовольственные товары статистически не различаются. Однако простое сравнение средних еще не говорит об эффекте миграции, поскольку различия могут быть не результатом миграции,

¹² Учитываются неравное потребление детьми и взрослыми и экономия от масштаба в большем домохозяйстве с помощью шкалы эквивалентности ОЭСР.

а результатом самоотбора. Панельная (по домохозяйствам) структура данных дает нам возможность проверить эту гипотезу, проследив, как домохозяйства, которые включились в миграцию в 2009 г., отличались до кризиса – в 2007 г. В столбцах 1 и 2 табл. 9.1 сравниваются «мигрантские» и «немигрантские» домохозяйства 2009 г., которые не были «мигрантскими» в 2007 г. Видно, что по своим параметрам потребления и расходов домохозяйства не отличались в 2007 г. Таблица 9.2 сравнивает те же группы домохозяйств в 2009 г. Оказывается, что мигранты 2009 г. не различаются в зависимости от опыта миграции (столбцы 1 и 2), но новые мигранты 2009 г. отличаются от тех домохозяйств, которые не принимают участия в миграции (столбцы 2 и 3). Таким же образом все «мигрантские» домохозяйства отличаются от всех «немигрантских». Такое сравнение дает нам возможность предполагать, что различия связаны именно с результатами миграции. Определенно, для объяснения такого эффекта миграции необходимо подробнее проанализировать направления расходов домохозяйства. Возможно, снижение потребления связано с изменением структуры потребления домохозяйства с отъездом одного из взрослых членов домохозяйства.

Таблица 9.1.

Благосостояние домохозяйств Таджикистана в 2007 г.

	Будущие мигранты	Будущие немигранты	Все мигранты	Все немигранты
	1	2	3	4
Расходы на члена домохозяйства, сом	40,9	40,3	38,2	40,5
Стандартное отклонение	29,8	29,8	26,4	29,8
Расходы на питание (на члена семьи), сом	29,1	28,8	25,219***	28,9
Стандартное отклонение	22,6	22,6	20,3	22,6
Расходы на непродовольственные товары (на члена семьи), сом	50,6	47,6	50,9	48,5
Стандартное отклонение	61,5	54,2	57,5	56,5
Потребление продуктов питания (на члена семьи), сом	35,8	35,4	32,635***	35,5
Стандартное отклонение	14,7	16,4	13,7	15,9

Примечание: *** значит статистическое различие между группами на 1-процентном уровне значимости.

Таблица 9.2.

Благосостояние домохозяйств Таджикистана в 2009 г.

	Мигранты в 2007 и 2009 гг.	Мигранты в 2009 г., немигранты в 2007 г.	Немигранты в 2007 и 2009 гг.	Все мигранты	Все немигранты
	1	2	3	4	5
Расходы на члена семьи, сом	57,9	59,2*	65,3	59,5*	63,7
Стандартное отклонение	39,9	48,0	50,9	45,6	49,3
Расходы на питание на члена семьи, сом	37,8	37,1***	45,0	37,7***	43,7
Стандартное отклонение	24,4	24,7	34,9	24,9	33,5
Расходы на непродовольственные товары на члена семьи, сом	78,6	88,9	85,5	87,7	83,0
Стандартное отклонение	94,2	136,8	117,5	125,3	112,8
Потребление продуктов питания на члена семьи, сом	35,0	35,3***	38,9	34,9***	38,5
Стандартное отклонение	16,2	16,6	20,5	16,0	20,2

Примечание: *** значит статистическое различие между группами на 1-процентном уровне значимости, ** – 5-процентном уровне, * – 10-процентном уровне.

6.2. Образование мигрантов и отдача от образования в России и Таджикистане

В табл. 10 представлено распределение мигрантов по уровню образования в четырех возрастных группах. Мигранты сравниваются (по уровню образования) с немигрантами (мужчинами трудоспособного возраста, не имеющими опыта миграции) в Таджикистане и населением России. В Таджикистане во всех возрастных когортах преобладают люди со средним образованием (они составляют около 50%). Статистически значимые различия в образовании существуют в группе 25–35 лет (самой распространенной среди мигрантов). Более высокие и более низкие уровни образования встречаются у мигрантов реже (уровни образования: отсутствует среднее образование, среднее специальное, среднее техническое, высшее образование). Такая ситуация соответствует случаю «промежуточного

отбора» в модели отбора в миграцию, представленной в разделе 4. Что касается места мигрантов в рабочей силе России, то очевидно, что мигранты встраиваются в сегмент низкоквалифицированных работников (среднее образование и ниже).

Уровень полученного образования во многом предопределяет уровень квалификации работника и отражает объем накопленного человеческого капитала. Поскольку для сравнения зарплат мигрантов и местных жителей необходимо иметь сопоставимые показатели человеческого капитала, возникает вопрос о качестве образования в России и Таджикистане. Поколение, получившее образование в период гражданской войны 1992–1998 гг., потеряло и в количестве лет, и в качестве образования [36]. В нашем эмпирическом анализе мы стараемся учесть различия в качестве образования между мигрантами из Таджикистана и россиянами (см. подраздел 7.3).

Базовым предположением модели отбора в миграцию, рассмотренной в разделе 4, является более высокая отдача от образования в Таджикистане, чем в России. Более редкая в Таджикистане высокая квалификация должна приносить более высокую отдачу. Для тестирования данной гипотезы мы сравниваем отдачу от образования в Таджикистане и для таджикских мигрантов в России, а также для российских работников. Мы оцениваем следующее уравнение:

$$(5) \quad \ln(Wage_{gi}) = \sum \beta_i \cdot educ_{igi} + X_{gi} \gamma + e_i,$$

где индекс g обозначает группу: мигрант, житель Таджикистана или житель России, а i – индивида.

Таблица 10.

**Образование мигрантов по сравнению с немигрантами
и населением России**

Уровень образования	2007 г.			2009 г.		
	мигранты	немигранты	Россия	мигранты	немигранты	Россия
16–24 года						
Отсутствует, начальное, базовое	21,01	30,02	19,27	18,48	22,63*	15,73
Стандартное отклонение	0,08	0,04	2	0,04	0,02	1,97
Общее среднее	67	60,96	36,54	69,7	63,35	33,92
Стандартное отклонение	0,1	0,04	2,44	0,04	0,02	2,56
Среднее профессиональное	6,89	3,65	34,22	6,4	7,53*	36,71
Стандартное отклонение	0,05	0,02	2,4	0,02	0,01	2,61
Высшее/аспирантура	5,11	5,37	9,97	5,43	6,49	13,64
Стандартное отклонение	0,04	0,02	1,52	0,02	0,01	1,86

Окончание табл. 10.

Уровень образования	2007 г.			2009 г.		
	миг-ранты	немиг-ранты	Россия	миг-ранты	немиг-ранты	Россия
25–34 года						
Отсутствует, начальное, базовое	10,11	13,22	15,48	10,50	16,37	11,79
Стандартное отклонение	0,06	0,03	1,83	0,02	0,02	1,74
Общее среднее	74,74	56,12	24,35	64,62*	55,43	22,74
Стандартное отклонение	0,09	0,05	1,66	0,04	0,03	1,75
Среднее профессиональное	3,97	13,49	35,83	9,72	8,26*	38,53
Стандартное отклонение	0,04	0,03	1,86	0,02	0,01	2,03
Высшее/аспирантура	11,18	17,17	24,35	15,16	19,94	26,95
Стандартное отклонение	0,07	0,03	1,66	0,03	0,02	1,85
35–44 года						
Отсутствует, начальное, базовое	13,63	8,06	7,25	9,64	8,17	8,67
Стандартное отклонение	0,13	0,03	1	0,04	0,02	1,18
Общее среднее	49,54	45,42	30,43	45,68	50,42*	27,4
Стандартное отклонение	0,19	0,06	1,78	0,07	0,04	1,86
Среднее профессиональное	21,94	28,03	42,44	28,8	25,78*	43,33
Стандартное отклонение	0,16	0,05	1,59	0,06	0,03	1,65
Высшее/аспирантура	14,89	18,49	19,88	15,89	15,63	20,61
Стандартное отклонение	0,13	0,05	1,28	0,05	0,03	1,35
Больше 44 лет						
Отсутствует, начальное, базовое	20,44	15,32	9,67	18,17	15,57	7,92
Стандартное отклонение	0,21	0,03	0,95	0,09	0,02	0,9
Общее среднее	40,46	39,85	32,28	32,83	35,78	28,86
Стандартное отклонение	0,26	0,04	1,5	0,11	0,02	1,51
Среднее профессиональное	15,53	25,42	36,25	36,54*	26,27	43,04
Стандартное отклонение	0,19	0,04	1,54	0,11	0,02	1,65
Высшее/аспирантура	23,57	19,42	21,79	12,47	22,38	20,18
Стандартное отклонение	0,22	0,04	1,41	0,08	0,02	1,43

Примечание: панельные данные; * значит, что характеристика в 2009 г. статистически отличается от характеристики в 2007 г. на 5-процентном уровне значимости; жирным шрифтом выделены характеристики, статистически различные для мигрантов и немигрантов на 5-процентном уровне значимости.

Таблица 11.

**Отдача от образования для мигрантов в России
и для работников в Таджикистане в 2009 г.**

Логарифм зарплаты	Работники в Таджикистане	Мигранты в России	Российские работники
Общее среднее	0,25*** (0,073)	0,15** (0,075)	0,05 (0,052)
Среднее профессиональное	0,34*** (0,084)	0,24*** (0,093)	0,10* (0,050)
Высшее	0,58*** (0,082)	0,18* (0,094)	0,40*** (0,054)
Контрольные переменные	Да	Да	Да
Константа	2,89*** (0,276)	5,60*** (0,268)	8,48*** (0,181)
Количество наблюдений	1,233	587	1,452
R^2	0,187	0,030	0,409

Примечания. Стандартные ошибки в скобках. *** – $p < 0,01$, ** – $p < 0,05$, * – $p < 0,1$.

Нас интересуют коэффициенты β_1 – отдача от образования уровня l . Объясняющие переменные X для всех групп включают дамми-переменные для уровней образования, возраст и квадрат возраста; кроме того, для жителей Таджикистана: стаж на текущем рабочем месте, городской/сельский житель, район в Таджикистане, семейный статус; для мигрантов: дамми-переменные для Москвы, Санкт-Петербурга, Екатеринбурга и других городов с населением более 1 млн жителей; для российских работников: дамми-переменные для отрасли, специфический стаж и его квадрат, семейный статус, дамми-переменная для типа собственности предприятия (государственное или частное). Коэффициенты при переменных уровней образования (см. табл. 11) показывают, какой выигрыш в зарплате получает работник по сравнению с уровнем «основное общее и ниже». Отдача от всех уровней образования в Таджикистане выше, чем для мигрантов в России. Для местных работников статистически значима и значительна по размеру только отдача от высшего образования (тем не менее ниже, чем в Таджикистане). Таким образом, базовая предпосылка теоретической модели находит эмпирическое подтверждение.

7. Анализ зарплат мигрантов на рынке труда России

В данном разделе мы проводим сопоставление заработков мигрантов с заработками россиян. Сначала мы сравниваем распределения зарплат мигрантов и российских работников. Затем мы оцениваем разрыв в заработной плате между мигрантами и местным населением, используя регрессионный анализ и непараметрические методы.

7.1. Сравнение распределений зарплат мигрантов и местного населения

На рис. 5 приведены плотности распределения зарплат мигрантов и жителей России (для мужчин трудоспособного возраста). Картина в 2007 и 2009 гг. достаточно похожа. Правая часть распределения доходов россиян расположена несколько выше распределения доходов мигрантов. Распределение заработков мигрантов остается практически на том же месте (среднее растет с 9,4 до 10 тыс. руб. в ценах 2009 г.). В то же время распределение доходов россиян более заметно сдвигается вправо (среднее выросло с 13,6 до 15 тыс. руб.).

Описанное изменение может являться следствием реформ, повысивших уровень зарплат низкодоходной части распределения (повышение оплаты труда бюджетников в 2007 г.). Кроме того, можно предполагать влияние кризиса 2008 г., который изменил распределение доходов для граждан России и не повлиял значительно на распределение доходов для мигрантов. В своей статье Бучер и Динардо [14] рассматривают изменение функции распределения доходов местного населения как одно из объяснений того, что в динамике мы можем наблюдать изменение разрыва в заработной плате между местным населением и мигрантами. Мы ожидаем увидеть такой эффект в наших данных.

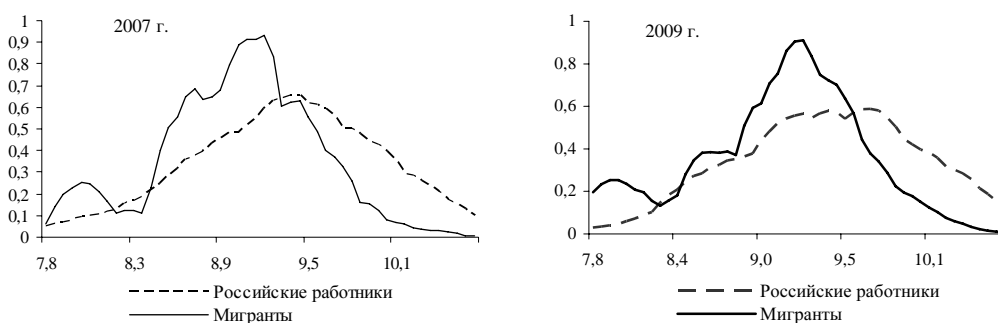


Рис. 5. Плотность распределения логарифма заработков местного населения России (мужчины трудоспособного возраста) и мигрантов из Таджикистана

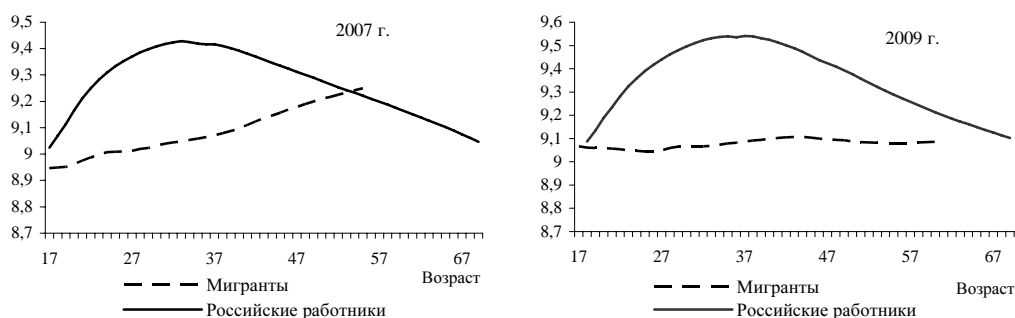


Рис. 6. Возрастной профиль доходов местного населения и мигрантов из Таджикистана

Рисунок 6 показывает фактический уровень заработков мигрантов и жителей России в зависимости от возраста. График для жителей России следует типичному жизненному циклу заработков: он имеет выпуклую форму с максимумом в возрасте 37 лет, более крутым участком роста и пологим участком падения. Для мигрантов профиль доходов сильно отличается: доход растет при увеличении возраста мигрантов.

7.2. Регрессионный анализ разрыва в заработной плате между мигрантами и местным населением

В целях сопоставления заработков мигрантов и местного населения России мы оцениваем МНК-регрессию логарифма зарплаты в России:

$$(6) \quad \ln(\text{wage}_R) = X_R \cdot \beta_R + e,$$

где $\ln(\text{wage}_R)$ – вектор логарифмов среднемесячной заработной платы для россиян. В число объясняющих переменных X_R мы включаем только те, которые известны нам и для мигрантов: дамми-переменные для уровней образования, возраст, возраст в квадрате, пересечение возраста и уровней образования, дамми-переменные для Москвы, Санкт-Петербурга и федеральных округов, дамми-переменные для наиболее распространенных среди мигрантов профессиональных групп по классификатору профессий ISCO88 (712 – работники строительных и родственных им отраслей, 713 – мастера отделочных строительных работ и 9 – неквалифицированные рабочие). Результат регрессии, приведенный в табл. ПЗ, используем для предсказания зарплаты местного жителя с характеристиками мигранта, $\ln(w_{MR}) = X_M \cdot \beta_R$. Последняя сравнивается с предсказанием заработной платы из регрессии заработков мигрантов, $\ln(w_M) = X_M \cdot \beta_M$. Усредняя эту разницу, мы и получаем искомый разрыв $S = \text{mean}(\ln(w_M) - \ln(w_{MR}))$. Найденное нами значение разрыва является по сути частью декомпозиции Оаксаки – Блайндера¹³, показывающей разницу в доходах между двумя группами за счет отдачи от характеристик.

Мы также используем непараметрический метод оценки различий в заработной плате мигрантов и местных работников – propensity score matching (PSM).

В табл. 12 приведены результаты оценки разрыва в заработной плате между мигрантами из Таджикистана и населением России. Простое сравнение логарифмов среднемесячных заработков мигрантов и россиян дает значение $-0,3$ в 2007 г. и $-0,35$ в 2009 г. При контроле на наблюдаемые характеристики различие составляет $-0,47$ ($-37,6\%$ ¹⁴) в 2007 г. и $-0,6$ ($45,4\%$) в 2009 г. Тот же разрыв, посчитанный методом PSM, практически не отличается: $0,45$ и $0,55$ в 2007 и 2009 гг. соответственно.

¹³ Метод декомпозиции Оаксаки – Блайндера [10; 34] позволяет отнести различие в показателе между двумя группами к разнице в уровне объясняющих переменных, либо к отдаче от них, либо к их пересечению.

¹⁴ Процентное значение определяется по формуле $D = 100 \cdot (\exp(S) - 1)$.

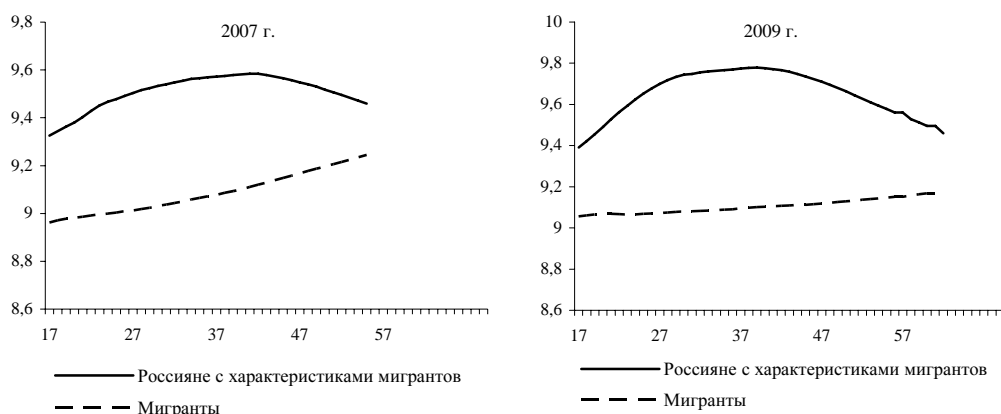


Рис. 7. Возрастной профиль предсказанных доходов мигрантов и местного населения с характеристиками мигрантов

Рисунок 8, изображающий распределения предсказанных доходов мигрантов и россиян с характеристиками мигрантов, показывает, что различие существует не только в среднем значении, но и по всему распределению. Рисунок 7 иллюстрирует тот же разрыв в зависимости от возраста. Интересно, что в соответствии с жизненным циклом доходов для жителей России, описанным выше, наименьший разрыв наблюдается для самой младшей и самой старшей групп.

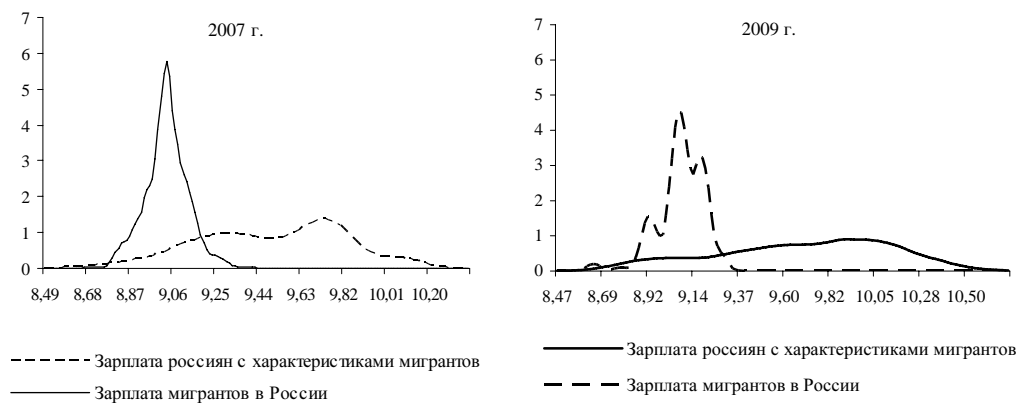


Рис. 8. Плотность распределения предсказанных зарплат местного населения с характеристиками мигрантов и мигрантов из Таджикистана

Таблица 12.

**Оценка разрыва заработных плат между мигрантами
из Таджикистана и населением России**

	2007 г.	2009 г.
Разница средних значений доходов мигрантов и местных работников	-0,3	-0,35
Стандартное отклонение	0,03	0,04
В процентах от среднего дохода местного населения	-25,80	-29,60
Коэффициент в OLS регрессии перед migrant dummy	-0,37	-0,44
Chowtest F-statistics	13,87	154,42
Разница между предсказанным доходом мигрантов и местного населения с характеристиками мигрантов, OLS	-0,47	-0,6
Стандартное отклонение	0,02	0,03
В процентах от предсказанного дохода	-37,60	-45,40
Доверительный интервал, %	(-35,5; -39,7)	(-42,3; -48,2)
Разница между доходами мигрантов и россиян, PSM	-0,55	-0,69
Стандартное отклонение	0,14	0,12
Мигранты, количество наблюдений	1063	587
Граждане России, количество наблюдений	1583	1491

Выборка: мигранты мужчины, находящиеся в России либо вернувшиеся не ранее года, предшествовавшего опросу; местное население: мужчины трудоспособного возраста.

В табл. 13 представлены результаты декомпозиции различий в заработной плате Y методом Оаксаки – Блайндера:

$$(7) \quad Y_n - Y_m = \bar{X}_m (\beta_n - \beta_m) + \beta_m (\bar{X}_n - \bar{X}_m) + (\bar{X}_n - \bar{X}_m) \cdot (\beta_n - \beta_m),$$

где индексы n и m означают местных жителей и мигрантов соответственно. Интерпретируя результаты табл. 13, следует понимать, что декомпозиция чувствительна к определению групп. Наша цель – посмотреть, какая зарплата была бы у мигрантов, если бы их характеристики оплачивались также, как и у местных жителей. Поэтому мы рассматриваем декомпозицию, которая имеет форму уравнения (7). В связи с тем, что β_m низки, а $(\beta_n - \beta_m)$ значительны, основной вес декомпозиции ложится на первый член суммы. Декомпозиция показывает, что основной источник различия – отдача от возраста. Как мы

видели ранее, жизненный цикл доходов, наблюдаемый у местных жителей, не применим к заработкам мигрантов. Доход мигрантов медленно растет с увеличением возраста в отличие от выпуклой формы зависимости доходов местных жителей от возраста. В нашем случае, когда невозможно контролировать опыт на рынке труда, возраст также несет этот смысл. Почему же отдача от возраста (или опыт) у мигрантов ниже, чем у местного населения. Можно выдвинуть два объяснения. Во-первых, это может быть связано с характером занимаемых мигрантами рабочих мест. Часто мигранты заняты на тяжелых или связанных с риском работах. В этом случае возраст (и связанные с ним возможные проблемы со здоровьем) не увеличивает, а снижает заработки. Во-вторых, для мигрантов характерна более низкая отдача от опыта, поскольку, как обсуждалось в разделе 3, он у мигрантов не является специфическим для рынка труда принимающей страны, а значит ценится ниже.

Таблица 13.

**Декомпозиция Оаксаки – Блайндера разрыва в заработках
местного населения и мигрантов на российском рынке труда, 2009 г.**

Логарифм доходов	Коэффициент	Стандартное отклонение
Местные работники	9,42	0,02
Мигранты	9,08	0,03
Разница средних	0,35	0,03
Разница за счет факторов	0,05	0,06
Разница за счет отдачи от факторов	0,61	0,05
Необъясненная часть разницы	-0,30	0,08
Разница за счет факторов		
Возраст	-0,11	0,19
Квадрат возраста	0,11	0,21
Разница за счет отдачи от факторов		
Возраст	2,04	0,63
Квадрат возраста	-0,92	0,29
Необъясненная часть разницы (пересечение)		
Возраст	0,68	0,21
Квадрат возраста	-0,72	0,23

7.3. Проверка устойчивости результатов

Наши расчеты не учитывают множества факторов, влияющих на разрыв в доходах мигрантов и местных жителей. Часть из них принципиально ненаблюдаемы, другие, в общем, наблюдаемы, но отсутствуют в наших данных. В данном разделе мы проверяем (ког-

да это возможно), насколько велико смещение наших оценок, вызванное этими факторами.

В наших расчетах мы сравниваем месячные заработки, тогда как в пересчете на часовые заработки оценка разрыва могла бы значительно измениться. В среднем количество отработанных часов для мигрантов составляет 240 часов в месяц [2], а для местных работников – 185 часов в месяц (данные РМЭЗ – ВШЭ). Для проверки результатов мы включаем в регрессию заработной платы российских работников логарифм отработанных за месяц часов, а при расчете предсказанной заработной платы мигрантов предполагаем распределение отработанных ими часов нормальным со средним 240 и дисперсией 100. Разрыв увеличивается до 45 и 53% в 2007 и 2009 гг. (табл. 14).

Мы не можем учесть качество образования, о чем уже говорилось выше. Если бы мы могли его учесть, то оцениваемый разрыв был бы ниже. В этом смысле нашу оценку нужно воспринимать как верхнюю границу разрыва. Чтобы понять масштаб смещения наших оценок, мы делаем две проверки. Во-первых, снижаем для всех мигрантов уровень образования на одну ступень, т.е. высшее заменяем на среднее профессиональное, среднее профессиональное на общее среднее и т.д., и оцениваем разрыв с этими уровнями образования. Во-вторых, используем вместо уровней образования уровни квалификации по классификации ISCO. В обоих случаях результат статистически значимо не отличается от базовой оценки (кроме второго случая в 2007 г., когда оценка оказалась выше базовой).

Таблица 14.

**Проверка устойчивости результатов оценки различий
в заработной плате мигрантов из Таджикистана и россиян**

	В логарифмах		В процентах	
	2007 г.	2009 г.	2007 г.	2009 г.
Базовая оценка	-0,47	-0,59	-37,50	-45,40
	0,01	0,02	(-35,5 -39,7)	(-42,5 -46,1)
Часы работы мигрантов ~N(185,100)	-0,5	-0,64	-39,54	-47,35
	0,01	0,02	(-38,9 -40,6)	(-45,7 -48,9)
Часы работы мигрантов ~N(200,100)	-0,53	-0,68	-41,20	-49,20
	0,01	0,02	(-40,2 -42,2)	(-47,6 -50,7)
Часы работы мигрантов ~N(240,100)	-0,59	-0,76	-44,80	-53,20
	0,01	0,02	(-43,8 -45,7)	(-51,8 -54,6)
Уровни квалификации вместо уровней образования	-0,51	-0,55	-39,91	-42,26
	0,01	0,01	(-38,9 -40,8)	(-40,7 -43,7)
Уровни образования искусственно снижены на одну ступень	-0,47	-0,61	-37,50	-45,50
	0,01	0,02	(-36,5 -38,5)	(-43,9 -47,1)
Только мигранты, говорящие по-русски	-0,48	-0,6	-37,90	-45,39
	0,01	0,02	(-36,8 -38,9)	(-43,7 -47,0)
Только мигранты, имеющие разрешение на работу	-0,48		-38,20	
	0,01		(-37,1 -39,2)	

Окончание табл. 14.

	В логарифмах		В процентах	
	2007 г.	2009 г.	2007 г.	2009 г.
Только мигранты, не имеющие разрешения на работу	-0,47 0,01		-37,63 (-36,5 -38,7)	
Россияне: наемные работники, занятые в неформальном секторе	-0,47 0,02	-0,38 0,02	-37,20 (-35,3 -39,1)	-31,30 (-28,7 -33,9)
Россияне: все занятые в неформальном секторе	-0,47 0,02	-0,41 0,02	-37,60 (-35,7 -39,5)	-33,70 (-31,2 -36,1)

Мы также оцениваем разрыв только для мигрантов, говорящих по-русски. В этом случае разрыв статистически не отличается от оценки для всей выборки.

Разрыв также статистически не отличается для мигрантов, имеющих разрешение на работу и его не имеющих: оценка разрыва находится в пределах доверительного интервала.

Наконец, мы оценили разрыв, включив в выборку россиян только наемных работников, занятых в неформальном секторе. При таком ограничении разрыв сокращается до 31,3% (в 2009 г.). Неформальные наемные работники являются группой российских работников, во многом сходной с мигрантами. Согласно исследованию В. Гимпельсона и А. Зудиной [1], средний возраст занятых по найму в неформальном секторе составляет 35,6 лет (ниже, чем в формальном на 4,5 года), 73% составляет городское население, доля занятых с высшим образованием – 13% (ниже, чем в формальном секторе на 18 п.п.). То же исследование говорит о том, что примерно 40% неформалов работают в торговле и бытовом обслуживании, каждый четвертый – в сельском хозяйстве, по 10% приходится на строительство и промышленность.

Таким образом, на оценку разрыва более всего влияют два фактора: количество отработанных часов, учет которых мог бы значительно увеличить разрыв, и выбор более корректной группы для сопоставления, что дает значительно более низкие значения разрыва.

Тем не менее существует ряд факторов, смещение по которым мы проверить не можем. Так, мигранты работают в более тяжелых условиях, на непрестижных, тяжелых и опасных работах, за что должны получать премию согласно теории компенсирующих различий. Недоучет условий труда приводит к недооценке различий в оплате труда. В противоположном направлении действует недоучет ненаблюдаемых характеристик мигрантов. Различия в уровне (и даже качестве) образования не полностью объясняют различия в человеческом капитале. Мигранты не обладают специфическим для принимающей страны человеческим капиталом, и в действительности востребованный работодателем человеческий капитал мигрантов может быть ниже, чем у местных жителей. Наконец, мигранты могут получать от работодателя жилье и питание, что также не учтено в наших расчетах.

Заключение

Данная работа ставит перед собой две задачи. Первая задача – создание портрета типичного мигранта в России на основе данных опроса домохозяйств Таджикистана. Изуче-

ние наблюдаемых характеристик мигрантов позволяет сделать предварительные выводы о характере отбора в миграцию. Вторая задача – это сравнение заработков мигрантов и местного населения в России на основе данных РМЭЗ – ВШЭ и опроса домохозяйств Таджикистана. Данная задача ставится с целью характеристики положения мигранта на рынке труда в России.

Мы увидели, что состав семей, отправляющих мигрантов, смещен в сторону людей трудоспособного возраста. Вероятно, именно это позволяет домохозяйству высвободить ресурсы для миграции. При этом различия в потреблении являются результатом, а не предпосылкой миграции. Решение о миграции является частью семейной стратегии распределения трудовых ресурсов домохозяйства. Чаще всего мигрант – это член крупного домохозяйства, которое способно направить часть своих ресурсов на миграцию, в то время как другие члены семьи будут поддерживать хозяйство дома. Именно поэтому мы чаще всего наблюдаем, что мигрант является сыном главы домохозяйства. Сравнение уровней образования мигрантов и немигрантов позволяет предполагать «промежуточный» тип отбора в основной «мигрантской» возрастной группе (от 25 до 35 лет): среди мигрантов более распространено среднее образование, однако более высокие и более низкие уровни образования встречаются реже, чем среди остального населения Таджикистана.

Более 95% всех мигрантов направляются в Россию. Наши данные говорят о четырехкратном разрыве между зарплатами в Таджикистане и заработком мигрантов в России. Это, безусловно, является важным фактором выбора миграции как трудовой стратегии. В 2009 г. 80% мигрантов выслали домой денежные переводы. При этом переводы домой составляют около 60% дохода мигрантов за границей. Полученные результаты развеивают один из мифов о мигрантах – низкий уровень владения русским языком: около 80% мигрантов отвечают, что владеют русским языком. Важным итогом являются новые данные о доле легальных мигрантов: по нашим результатам, зарегистрированная миграция составляет около 63% всего потока, что ниже данных предшествующих исследований.

Также мы нашли разрыв между заработками мигрантов из Таджикистана и населения России в 35,5–40% в 2007 г. и 42,5–46% в 2009 г. Проверка результатов показала, что на оценку разрыва более всего влияют два фактора: количество отработанных часов, учет которых мог бы значительно увеличить разрыв, и выбор более корректной группы для сопоставления, что дает значительно более низкие значения разрыва. Данный разрыв учитывает разницу в отдаче от наблюдаемых характеристик мигрантов и местных работников. Он выше, чем простая разница в среднем доходе, а значит, существуют ненаблюдаемые факторы, которые «подталкивают» зарплату мигрантов вверх. Литература о миграции заставляет, прежде всего, думать о сетевом эффекте, который является крайне важной составляющей.

Литература предлагает несколько гипотез относительно причин существования разрыва, которые требуют дальнейшей проверки. Этот вопрос является важным, поскольку такой разрыв может существовать как в условиях отсутствия влияния мигрантов на зарплату местного населения, так и приводить к негативному эффекту на них. В зависимости от природы разрыва в заработках мигрантов и местного населения должны быть применены политические меры по устранению дискриминации мигрантов в принимающей стране, усиление их переговорной позиции, либо инвестиции в человеческий капитал будущих мигрантов.

Приложение.**Таблица П1.****Определение переменной дохода**

Таджикские мигранты в России	Назовите, сколько в среднем составлял ваш (чистый) ежемесячный доход на этой работе. (Речь идет о виде деятельности, который респондент назвал основным, т.е. которым он был занят большую часть времени в течение его последней поездки.)
Работа в Таджикистане	1) Назовите сумму чистого платежа за последний месяц. (Какую сумму вы ожидаете?) 2) Назовите сумму вашей последней премии. Сколько раз в году вы получаете премиальные платежи на данной работе? 3) Получали ли вы какую либо оплату за эту работу в любой другой форме в течение последних 12 месяцев (питание, транспорт, одежда)? Какова ценность этих платежей в натуральной форме в течение последних 12 месяцев?
Граждане России	Скажите, пожалуйста, за последние 12 месяцев какова была ваша среднемесячная зарплата на этом предприятии после вычета налогов. (Речь идет о месте работы, которое респондент считает основным.)

Таблица П2.**Сопоставление уровней образования в России и Таджикистане**

Уровень образования в Таджикистане	Уровень образования в России
Неполное среднее и ниже (от 1 до 9 лет)	Неполное среднее и ниже
Общее среднее (11 лет)	Полное среднее либо неполное среднее +ПТУ
Среднее специальное (2 года), среднее техническое (4 года)	ПТУ + полное среднее образование, Среднее профессиональное
Высшее/аспирантура (5 лет)	Высшее

Таблица ПЗ.

**Краткий обзор измерений различий
в заработках мигрантов и местных работников**

Автор	Принимающая страна	Тип миграции	Годы	Страна выхода	Различия в заработной плате, %
Lung (2000)	Германия	Временные мигранты	1997	EU	14,3
				Турция	16,9
				Остальной мир	21,0
Carl le Grand and Ryszard Szulkin (2002)	Швеция	Мигрант – работник, рожденный за пределами Швеции; разрыв для срока миграции 1–5 лет	1991	EU	11,0
				Остальной мир	15,0
Yann Algan, Christian Dustmann, Albrecht Glitz and Alan Manning (2010)	Германия	Мигрант – гражданин другой страны или натурализованный иностранец	2005–2006		От 7 до 18 в зависимости от региона выхода
	Франция	Мигрант – работник, рожденный за пределами Франции	2005–2007		От 0 до 23 в зависимости от региона выхода
	Великобритания	Мигрант – работник, рожденный за пределами Великобритании	1993–2007		От 3 до 42 в зависимости от этнической принадлежности
Christian Dustmann, Francesca Fabbri, Ian Preston, Jonathan Wadsworth (2003)	Великобритания	Мигрант – работник, рожденный за пределами Великобритании	1979–2000		От 3 до 48 в зависимости от этнической принадлежности (для небелых)

Таблица П4.

Уравнение зарплат для жителей России

Переменные	2007 г.	2009 г.
Возраст	0,033*** (0,009)	0,054*** (0,009)
Возраст в квадрате	-0,000*** (0,000)	-0,001*** (0,000)
Возраст × высшее образование	0,001 (0,004)	0,005 (0,004)
Возраст × среднее образование	0,003 (0,004)	0,005 (0,004)
Возраст × среднее профессиональное образование	-0,001 (0,004)	0,002 (0,004)
Среднее образование	0,021 (0,179)	-0,130 (0,180)
Среднее профессиональное образование	0,247 (0,169)	0,049 (0,171)
Высшее образование	0,414** (0,178)	0,215 (0,182)
ISCO = 712	0,199*** (0,056)	0,214*** (0,067)
ISCO = 713	-0,072 (0,055)	-0,037 (0,059)
ISCO = 9	-0,365*** (0,048)	-0,315*** (0,041)
Москва	0,456*** (0,084)	0,570*** (0,083)
Санкт-Петербург	0,232** (0,112)	0,346*** (0,098)
Центральный ФО	0,009 (0,080)	-0,018 (0,079)
Северо-Западный ФО	0,314*** (0,096)	0,448*** (0,090)
Южный ФО	-0,168** (0,083)	-0,124 (0,083)
Приволжский ФО	-0,233*** (0,079)	-0,212*** (0,077)
Уральский ФО	-0,073 (0,086)	-0,088 (0,085)
Сибирский ФО	-0,203** (0,088)	-0,222** (0,087)
Константа	8,466*** (0,227)	8,444*** (0,220)
Количество наблюдений	1,583	1,491
R ²	0,243	0,291

Примечания. Стандартные ошибки в скобках. *** – p < 0,01, ** – p < 0,05, * – p < 0,1.

* *
*

СПИСОК ЛИТЕРАТУРЫ

1. Гимпельсон В.Е., Зудина А.А. «Неформалы» в российской экономике: сколько их и кто они? // Вопросы экономики. 2011. № 10. С. 53–76.
2. Миграция и демографический кризис в России / под. ред. Ж.А. Зайончковской, Е.В. Тюрюкановой. М.: МАКС Пресс, 2010.
3. Население России 2009: Семнадцатый ежегодный демографический доклад / отв. ред. А. Г. Вишневский. М.: НИУ ВШЭ, 2011.
4. *Abdulloev I., Gang I., Landon-Lane J.* Migration as a Substitute for Informal Activities: Evidence from Tajikistan: CReAM Discussion Paper Series № 1124. 2011.
5. *Abella M.* Policies and Best Practices for Management of Temporary Migration: Paper presented at the International Symposium on International Migration and Development, United Nations Secretariat, Turin, Italy, June 9, 2006.
6. *Algan Y., Dustmann C., Glitz A., Manning A.* The Economic Situation of First and Second-Generation Immigrants in France, Germany and the United Kingdom // *Economic Journal*. 2010. № 120(542). P. F4–F30.
7. *Arrow K.* The Theory of Discrimination: Princeton University Working Papers 403. 1971.
8. *Atamanov A., van den Berg M.* International Migration and Local Employment: Analysis of Self-selection and Earnings in Tajikistan: UNU-MERIT Working Paper Series № 047. 2011.
9. *Becker G.S.* The Economics of Discrimination. Chicago: The University of Chicago Press, 1957.
10. *Blinder A.* Wage Discrimination: Reduced Forms and Structural Estimation // *Journal of Human Resources*. 1973. № 8. P. 436–455.
11. *Borjas G.J.* Assimilation, Changes in Cohort Quality, and the Earnings of Immigrants // *Journal of Labor Economics*. 1985. № 3(4). P. 463–489.
12. *Borjas G.J.* Immigrant and Emigrant Earnings: A Longitudinal Study // *Economic Inquiry*. 1989. № 27(1). P. 21–37.
13. *Borjas G.J.* Self-selection and the Earnings of Immigrants // *American Economic Review*. 1987. № 77(4). P. 531–553.
14. *Butcher K.F., Dinardo J.* The Immigrant and Native-born Wage Distributions: Evidence from United States Censuses // *Industrial and Labor Relations Review*. 2002. № 56(1). P. 97–121.
15. *Caliendo M., Kopeinig S.* Some Practical Guidance for the Implementation of Propensity Score Matching // *Journal of Economic Surveys*. 2008. № 22(1). P. 31–72.
16. *Chiquiar D., Hanson G.H.* International Migration, Self-selection, and the Distribution of Wages: Evidence from Mexico and the United States // *Journal of Political Economy*. 2005. № 113(2). P. 239–281.
17. *Chiswick B.R.* Are Immigrants Favorably Self-selected? An Economic Analysis: IZA Discussion Papers 131. 2000.
18. *Chiswick B.R.* The Effect of Americanization on the Earnings of Foreign-born Men // *Journal of Political Economy*. 1978. 86(5).
19. *Commander S., Denisova I.* Are Skills a Constraint on Firms? New Evidence from Russia: IZA Discussion Papers 7041. 2012.
20. *Danzer A.M., Ivaschenko O.* Migration Patterns in a Remittances Dependent Economy: Evidence from Tajikistan during the Global Financial Crisis // *Migration Letters*. 2010. № 7(2). P. 190–202.
21. *Dustmann C.* Earnings Adjustment of Temporary Migrants // *Journal of Population Economics*. 1993. № 6(2). P. 153–168.
22. *Dustmann C.* Temporary Migration, Human Capital, and Language Fluency of Migrants // *Scandinavian Journal of Economics*. 1999. № 101(2). P. 297–314.

23. *Dustmann C., Fabbri F., Preston I., Wadsworth J.* Labour Market Performance of Immigrants in the UK labour Market: Open Access Publications from University College London, 2003. (<http://discovery.ucl.ac.uk>)
24. *Fernández-Huertas Moraga J.* New Evidence on Emigrant Selection // *The Review of Economics and Statistics*. 2011. № 93(1). P. 72–96.
25. *Frölich M.* Propensity Score Matching without Conditional Independence Assumption – with an Application to the Gender Wage Gap in the UK // *Econometrics Journal*. 2007. № 10. P. 359–407.
26. *Guenter L.* Native-immigrant Wage Differentials in Germany – Assimilation, Discrimination, or Human Capital: Discussion Paper Series 197. Universitaet Augsburg, Institute for Economics, 2000.
27. *Hatton T.J., Williamson J.G.* What Fundamentals Drive World Migration: NBER Working Paper 9159. 2002.
28. *Kröger A., Meier K.* Labor Markets and the Financial Crisis: Evidence from Tajikistan: Discussion Papers of DIW Berlin 1174. 2011.
29. *LaLonde R.J., Topel R.H.* Immigrants in the American Labor Market: Quality, Assimilation, and Distributional Effects // *American Economic Review*. 1991. № 81(2). P. 297–302.
30. *Lazareva O.* Russian Migrants to Russia: Assimilation and Local Labor Market Effects: SSRN Working Papers № 947057. 2012.
31. *Le Grand C., Szulkin R.* Permanent Disadvantage or Gradual Integration: Explaining the Immigrant-native Earnings Gap in Sweden // *Labour*. 2002. № 16. P. 37–64.
32. *McKenzie D., Gibson J., Stillman S.* How Important Is Selection? Experimental vs. Non-Experimental Measures of the Income Gains from Migration // *Journal of the European Economic Association*. 2010. № 8(4). P. 913–945.
33. *Migration and Development Brief*. Vol. 17. World Bank, 2011.
34. *Oaxaca R.* Male-Female Wage Differentials in Urban Labor Markets // *International Economic Review*. 1973. № 14. P. 693–709.
35. *Phelps E.S.* The Statistical Theory of Racism and Sexism // *American Economic Review*. 1972. № 62(4). P. 659–661.
36. *Shemyakina O.* The Effect of Armed Conflict on Accumulation of Schooling: Results from Tajikistan // *Journal of Development Economics*. 2011. № 95(2). P. 186–200.
37. *Smith J., Todd P.E.* Does Matching Overcome La Londe's Critique of no Nexperimental Estimators? // *Journal of Econometrics*. 2005. № 125(1–2). P. 305–353.
38. *Stark O., Bloom D.E.* The New Economics of Labor Migration // *American Economic Review*. 1985. № 75(2). P. 173–178.
39. *Todaro M.P.* A Model of Labor Migration and Urban Unemployment in Less Developed Countries // *The American Economic Review*. 1969. № 59. P. 138–143.
40. *Tomaskovic-Devey D.* The Gender and Race Composition of Jobs and the Male/Female, White/Black Pay Gaps // *Social Forces*. 1993. № 73. P. 45–77.

Migrants on the Russian Labor Market: Profile and Earnings

Lokshin Michail¹, Chernina Evgenia²

¹ National Research University Higher School of Economics,
4/2, Slavyanskaya Ploschad, Moscow, 103074, Russian Federation.
E-mail: mlokshin@worldbank.org

² National Research University Higher School of Economics,
4/2, Slavyanskaya Ploschad, Moscow, 103074, Russian Federation.
E-mail: echernina@gmail.com

Russia has recently become one of the top migrants receiving countries. Still economic analysis of immigration to Russia is scarce. In this paper we use data from 2007 and 2009 Tajik Living Standards Survey to describe a typical Tajik migrant in Russia and estimate migrant-natives wage differential. We find 36% differential in 2007 and 45% differential in 2009.

Key words: labor migration; Russia; Tajikistan.

* *
*

References

- Gimpelson V., Zudina A. (2011) «Neformaly» v rossijskoj jekonomike: skol'ko ih i kto oni? [Informal Workers in the Russian Economy: Who Are They and How Many?]. *Voprosy ekonomiki*, no 10, pp. 53–76.
- Vishnevsky A.G. (ed.) (2011) *Naselenie Rossii 2009: Semnadcatyj ezhegodnyj demograficheskij doklad* [The Population of Russia 2009: Seventeenth annual demographic report], Moscow: HSE.
- Zayonchkovskaya Zh.A., Tyuryukanova E.V. (eds.) (2010) *Migracija i demograficheskij krizis v Rossii* [Migration and Demographic Crisis in Russia], Moscow: MAKS Press. (in Russian)
- Abdulloev I., Gang I., Landon-Lane J. (2011) *Migration as a Substitute for Informal Activities: Evidence from Tajikistan*. CReAM Discussion Paper Series no 1124.
- Abella M. (2006) *Policies and Best Practices for Management of Temporary Migration*. Paper presented at the International Symposium on International Migration and Development, United Nations Secretariat, Turin, Italy, June 9.
- Algan Y., Dustmann C., Glitz A., Manning A. (2010) The Economic Situation of First and Second-Generation Immigrants in France, Germany and the United Kingdom. *Economic Journal*, no 120(542), pp. F4–F30.
- Arrow K. (1971) *The Theory of Discrimination*. Princeton University Working Papers 403.

- Atamanov A., van den Berg M. (2011) *International Migration and Local Employment: Analysis of Self-selection and Earnings in Tajikistan*. UNU-MERIT Working Paper Series no 047.
- Becker G.S. (1957) *The Economics of Discrimination*, Chicago: The University of Chicago Press.
- Blinder A. (1973) Wage Discrimination: Reduced Forms and Structural Estimation. *Journal of Human Resources*, no 8, pp. 436–455.
- Borjas G.J. (1985) Assimilation, Changes in Cohort Quality, and the Earnings of Immigrants. *Journal of Labor Economics*, no 3(4), pp. 463–489.
- Borjas G.J. (1989) Immigrant and Emigrant Earnings: A Longitudinal Study. *Economic Inquiry*, no 27(1), pp. 21–37.
- Borjas G.J. (1987) Self-selection and the Earnings of Immigrants. *American Economic Review*, no 77(4), pp. 531–553.
- Butcher K.F., Dinardo J. (2002) The Immigrant and Native-born Wage Distributions: Evidence from United States Censuses. *Industrial and Labor Relations Review*, no 56(1), pp. 97–121.
- Caliendo M., Kopeinig S. (2008) Some Practical Guidance for the Implementation of Propensity Score Matching. *Journal of Economic Surveys*, no 22(1), pp. 31–72.
- Chiquiar D., Hanson G.H. (2005) International Migration, Self-selection, and the Distribution of Wages: Evidence from Mexico and the United States. *Journal of Political Economy*, no 113(2), pp. 239–281.
- Chiswick B.R. (2000) *Are Immigrants Favorably Self-selected? An Economic Analysis*. IZA Discussion Papers 131.
- Chiswick B.R. (1978) The Effect of Americanization on the Earnings of Foreign-born Men. *Journal of Political Economy*, 86(5).
- Commander S., Denisova I. (2012) *Are Skills a Constraint on Firms? New Evidence from Russia*. IZA Discussion Papers 7041.
- Danzer A.M., Ivaschenko O. (2010) Migration Patterns in a Remittances Dependent Economy: Evidence from Tajikistan during the Global Financial Crisis. *Migration Letters*, no 7(2), pp. 190–202.
- Dustmann C. (1993) Earnings Adjustment of Temporary Migrants. *Journal of Population Economics*, no 6(2), pp. 153–168.
- Dustmann C. (1999) Temporary Migration, Human Capital, and Language Fluency of Migrants. *Scandinavian Journal of Economics*, no 101(2), pp. 297–314.
- Dustmann C., Fabbri F., Preston I., Wadsworth J. (2003) *Labour Market Performance of Immigrants in the UK labour Market*. Open Access Publications from University College London. Available at: <http://discovery.ucl.ac.uk>
- Fernández-Huertas Moraga J. (2011) New Evidence on Emigrant Selection. *The Review of Economics and Statistics*, no 93(1), pp. 72–96.
- Frölich M. (2007) Propensity Score Matching without Conditional Independence Assumption – with an Application to the Gender Wage Gap in the UK. *Econometrics Journal*, no 10, pp. 359–407.
- Guenter L. (2000) *Native-immigrant Wage Differentials in Germany – Assimilation, Discrimination, or Human Capital*. Discussion Paper Series 197. Universitaet Augsburg, Institute for Economics.
- Hatton T.J., Williamson J.G. (2002) *What Fundamentals Drive World Migration*. NBER Working Paper 9159.
- Kröger A., Meier K. (2011) *Labor Markets and the Financial Crisis: Evidence from Tajikistan*. Discussion Papers of DIW Berlin 1174.
- LaLonde R.J., Topel R.H. (1991) Immigrants in the American Labor Market: Quality, Assimilation, and Distributional Effects. *American Economic Review*, no 81(2), pp. 297–302.
- Lazareva O. (2012) *Russian Migrants to Russia: Assimilation and Local Labor Market Effects*. SSRN Working Papers no 947057.
- Le Grand C., Szulkin R. (2002) Permanent Disadvantage or Gradual Integration: Explaining the Immigrant-native Earnings Gap in Sweden. *Labour*, no 16, pp. 37–64.

McKenzie D., Gibson J., Stillman S. (2010) How Important Is Selection? Experimental vs. Non-Experimental Measures of the Income Gains from Migration. *Journal of the European Economic Association*, no 8(4), pp. 913–945.

World Bank (2011) *Migration and Development Brief*. Vol. 17. World Bank.

Oaxaca R. (1973) Male-Female Wage Differentials in Urban Labor Markets. *International Economic Review*, no 14, pp. 693–709.

Phelps E.S. (1972) The Statistical Theory of Racism and Sexism. *American Economic Review*, no 62(4), pp. 659–661.

Shemyakina O. (2011) The Effect of Armed Conflict on Accumulation of Schooling: Results from Tajikistan. *Journal of Development Economics*, no 95(2), pp. 186–200.

Smith J., Todd P.E. (2005) Does Matching Overcome La Londe's Critique of no Nexperimental Estimators? *Journal of Econometrics*, no 125(1–2), pp. 305–353.

Stark O., Bloom D.E. (1985) The New Economics of Labor Migration. *American Economic Review*, no 75(2), pp. 173–178.

Todaro M.P. (1969) A Model of Labor Migration and Urban Unemployment in Less Developed Countries. *The American Economic Review*, no 59, pp. 138–143.

Tomaskovic-Devey D. (1993) The Gender and Race Composition of Jobs and the Male/Female, White/Black Pay Gaps. *Social Forces*, no 73, pp. 45–77.