

# **Идентичность заводского рабочего в постсоветском контексте: кейс-стади района Уралмаш в Екатеринбурге**

**Александрина Ваньке** (к. социол. н., н.с. Института социологии ФНИСЦ РАН, докторант Манчестерского университета),

**Елизавета Полухина** (к. социол. н., доцент НИУ ВШЭ)

Всероссийская научно-практическая конференция молодых ученых  
«ОБЩИЕ ТЕНДЕНЦИИ И РАЗЛИЧИЯ В РОССИЙСКИХ РЕГИОНАХ»

Москва, 9-10 октября 2019 года

ФНИЦС РАН, ГАУГН

# Уралмаш – индустриальный район

Жилой микрорайон северной части г. **Екатеринбурга**, входит в Орджоникидзевский район

Район Уралмаш основан в **1927** году как рабочий поселок одноименного «**завода заводов**»

Уралмаш как **завод постепенно сокращается** (2017 году насчитывает около 2400 человек, из них около 1000 человек – рабочие)

Численность Орджоникидзевского **района ежегодно растет** и составляет 287,87 тыс. человек на 01.01.2017, из них более половины – жители микрорайона Уралмаш



Микрорайон Уралмаш на карте г. Екатеринбурга выделен желтым цветом  
Источник: <http://wikimapia.org>. Дата обращения 08.08.2017 г.

# Район Уралмаш в наши дни

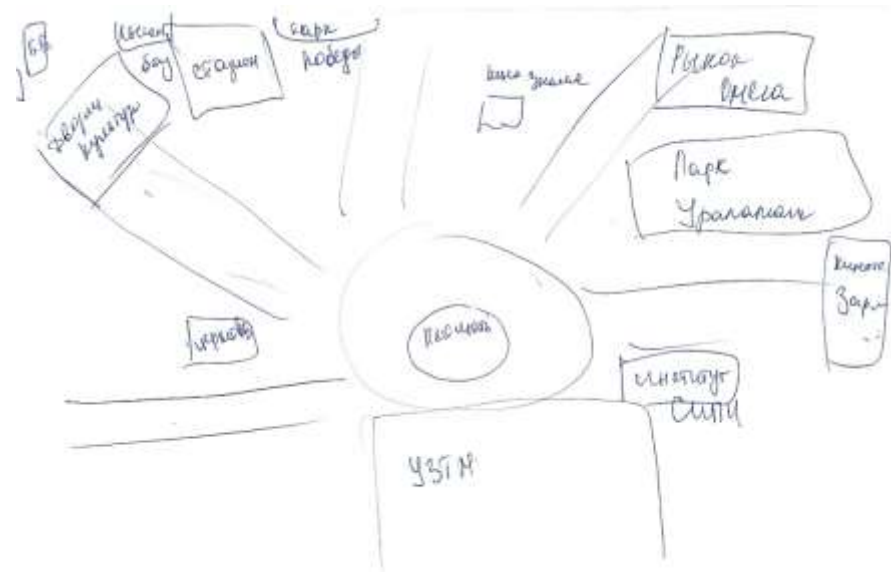


# Данные проекта

- **Теоретическая рамка:** генетический структурализм Пьера Бурдьё + культурологический анализа классов (Bourdieu 1987; Savage et al. 2015)
- **Вопрос:** что представляет собой идентичность индустриального рабочего?
- Во время сбора данных, в мае-июне 2017 г., мы (А. Ваньке, Полухина Е., Стрельникова А.) стали временными жителями района Уралмаш
- **Данные:** 15 интервью с рабочими завода Уралмаш и жителями одноименного района + 8 экспертных интервью
- Интервью включали проективные методики– ментальные карты района Уралмаш и круги общения, визуализирующие социальный капитал и сети информанта

# Постсоветский 'невидимый' рабочий

- Трансформация завода и района
- Периоды:
  - **Советский:** кристаллизация классовой идентичности рабочих, район для завода
  - **Переходный (90-е гг):** кризис идентичности, сокращение на заводе, появление в районе новых экономических сил
  - **Постсоветский:** множественная идентичность



Пример ментальной карты района ,  
жительница района Уралмаш, нагревальщик-сварщик,  
43 года

## Подробнее:

Polukhina E., Strelnikova A., Vanke A. The Transformation of Working-Class Identity in Post-Soviet Russia: A Case-Study of an Ural Industrial Neighborhood / NRU Higher School of Economics. Series SOC "Sociology". 2017. No. WP BRP 77/SOC/2017

Полухина Е., Ваньке А. Идентичность заводского рабочего в постсоветском контексте: кейс-стади района Уралмаш. Журнал исследований социальной политики. 2019. Т. 17. № 2. С. 237-252.

URL: <http://field-notes.tilda.ws/byt-i-culture>



# Советский период (1920-1980-е годы)

- Принадлежность к самому масштабному производству -> к промышленной территории вокруг этих заводов
- Социальные чувства гордости за свою работу, завод и район
  - советский гранд-нарратив о самом большом заводе в СССР, «заводе всех заводов», «отце заводов»



Открытка «Социалистический город Уралмашзавода» 1950-60 гг.

Источник: районное онлайн сообщество «Наш Уралмаш»

URL: <http://uralmash.my1.ru>. Доступ 19 сентября, 2017.

## 90-е: «...каждый выживал как мог...»

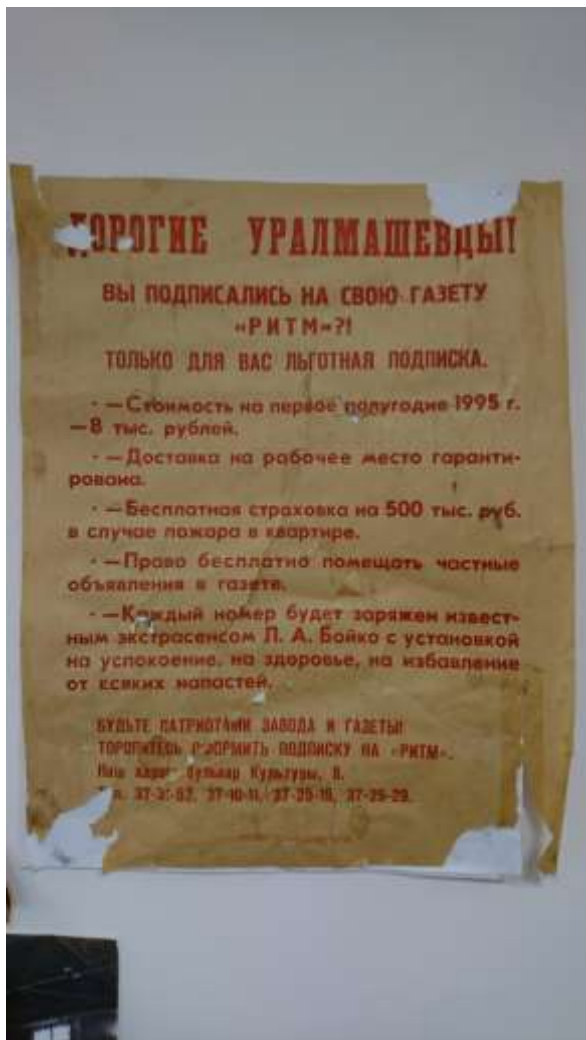


Фото сделаны в редакции газеты «За Тяжелое Машиностроение» (Уралмаш), июнь, 2017 г.

# Кризис идентичности заводчан в 90-е годы

- Если ранее, в советский период, они воспринимали себя как незаменимого «производителя государственной мощи», то в 1990-е гг. они **становятся «ненужной» слабой группой, жертвой происходящих изменений: голод, безработица, неформальная экономика**
- **Статус «криминального» района, группировка выстраивает альтернативный порядок и новый тип криминальной идентичности**
  - *Некоторых знали, кто промышлял чем-то. Но у нас не считалось, что если ты не с нами, то ты против нас. Уважали, что спортом занимаешься, никого не обижаешь – всё нормально, ты мой друг, товарищ, мы с тобой вместе живём в этом районе, претензий нет (наметчик завода Уралмаш, житель района Уралмаш, 45 лет, мужчина, среднее специальное образование, Екатеринбург)*
- Рабочий в новых **реалиях пытается адаптироваться и найти «свое» место: кто-то «удерживается» на заводе и пытается подрабатывать, иные встраиваются в новую экономику района, часть покидает завод и район**
- Это время трансформаций показывает, как на территории Уралмаша постепенно **завершается социалистический период «завода заводов», и начинается капиталистический этап «района со своими правилами»**



# Множественная идентичность рабочих в период 2000–2010-х гг.

- **Советские и постсоветские ценности, практики и смыслы** вносят вклад в формирование **множественной идентичности заводчан**
- Советская идентичность: культура «советского человека», ценности: «честность», «достоинство», «доверчивость», «простота», «трудолюбие», ностальгия по «советскому прошлому» и социальному государству
- Постсоветская идентичность: «хороший человек», «обычный», «патриот», «дачник», «нормальный мужик», «хорошая хозяйка», «пенсионер(ка)», беспокойства в связи с урезанием социальной поддержки
- **Классовая дис-идентификация**

# Классовая идентичность - ?

- Отсутствие классовой идентичности у заводчан, но ощущение ими социальных неравенств на уровне повседневности
- Подробнее о 'чувствах неравенства' см. книгу Wendy Bottero (2019) *A Sense of Inequality*. London: Rowman and Littlefield
- Так, **социальные различия как проявления «классовой» идентичности артикулируются заводчанами при проговаривании ими своего отношения к другим людям, с которыми они взаимодействуют**
- **Социально-классовые группы, фигурирующие в интервью заводчан: «золотая молодежь», «элита», иногда «полицейские» («менты»), «бандиты» vs «обычные люди», «простые рабочие», люди «рабоче-крестьянского происхождения»**

# Цитата из интервью

Ну, вот, такой круг у нас, все рабоче-крестьянские. В этой вот кухне мы все и вертимся. Кто-то у нас, если повыше прыгнул – значит, уже выбыл из нас... сейчас есть конкретная граница, мол, ты такой, а ты такой. «Золотая молодежь» или кто-то еще... Контора у нас – это «элита»... Контора – это вышестоящее наше руководство [завода]. Даже наша секретарь – тоже «пуп земли». Как говорят, благородного пастуха дочь [смеется]. Никак к ней не обратишься по-простому (аппаратчик химводоочистки, женщина, 54 года)

# Выводы-1

- В ранний советский период социальная политика была направлена на формирование устойчивой классовой идентичности рабочих, в том числе за счет идеологического проектирования промышленных комплексов и прилегающих к ним индустриальных районов , где рабочие могли бы жить «счастливой жизнью»
- Период 90-х гг. ознаменовался резким спадом производства и, как следствие, ухудшением социального положения рабочих, утратой привычных жизненных ориентиров, самоощущением «жертвы обстоятельств» и «размыванием» классовой идентичности

# Выводы-2

- Современный заводчанин является носителем **множественной идентичности**, в которой объединяются «советские» и «постсоветские» практики и ценности
- Рабочие описывают себя в категориях **«простые люди»**, **«хороший человек»**, через личные качества и ценности такие, как «честность», «трудолюбие», «общительность», «достоинство», «простота» и **пытаются найти основания для идентичности вне сферы труда, в приватной, непубличной жизни**
- Для старшего поколения заводчан **советское прошлое по-прежнему остается главным ресурсом и универсальной опорой**, которая поддерживает их самовосприятие
- **Работники завода утрачивают классовую идентичность**, характерную для советского периода, но при этом **остро ощущают увеличивающиеся социальные неравенства**, разделяющие общество на «элиту» и «простых рабочих»



Благодарим за внимание!

