



ВЫСШАЯ ШКОЛА ЭКОНОМИКИ
НАЦИОНАЛЬНЫЙ ИССЛЕДОВАТЕЛЬСКИЙ УНИВЕРСИТЕТ



Институт статистических исследований
и экономики знаний

Центр конъюнктурных исследований



ИНДЕКС РИСКООУСТОЙЧИВОСТИ ОТРАСЛЕЙ ПРОМЫШЛЕННОСТИ — СЕНТЯБРЬ 2020 ГОДА



Ноябрь '20

Москва

Авторы:

Лола И.С., Остапкович Г.В., Мануков А.Б.

Индекс рискоустойчивости отраслей промышленности – Сентябрь 2020 г. М.: НИУ ВШЭ, 2020. – 7 с.

Центр конъюнктурных исследований Института статистических исследований и экономики знаний НИУ ВШЭ представляет экспресс-информацию по Индексу рискоустойчивости отраслей (ИРУ) промышленности в сентябре 2020 г.¹

Институт статистических исследований и экономики знаний

Адрес: 101000, Москва, ул. Мясницкая, д. 20

Телефон: (495) 621–28–73, факс: (495) 625–03–67

E-mail: issek@hse.ru

issek.hse.ru

© Национальный исследовательский университет
«Высшая школа экономики», 2020
При перепечатке ссылка обязательна

¹ Работа подготовлена в результате проведения исследования в рамках Программы фундаментальных исследований Национального исследовательского университета «Высшая школа экономики».

Центр конъюнктурных исследований Института статистических исследований и экономики знаний НИУ ВШЭ представляет Индекс рискоустойчивости (ИРУ), в реальном масштабе времени отражающий совокупные предпринимательские оценки факторов, лимитирующих производственную деятельность и обусловленных наиболее значимыми социоэкономическими эффектами текущих рисков и вызовов, а также реакции на влияние возникающих шоков. Такие факторы транслируют различные аспекты кризисной динамики, включающие в том числе влияние спроса, налогообложения, финансовой ситуации, дефицита трудовых и материальных ресурсов, а также внутренней и внешней неопределенности, с которой сталкиваются предприятия.

Значение Индекса показывает уровень рискоустойчивости укрупненных отраслей и подотраслей промышленности в текущем месяце по сравнению с предшествующим, выступая значимым предиктором в диагностике динамики экономической активности и «природы» стрессовых колебаний.

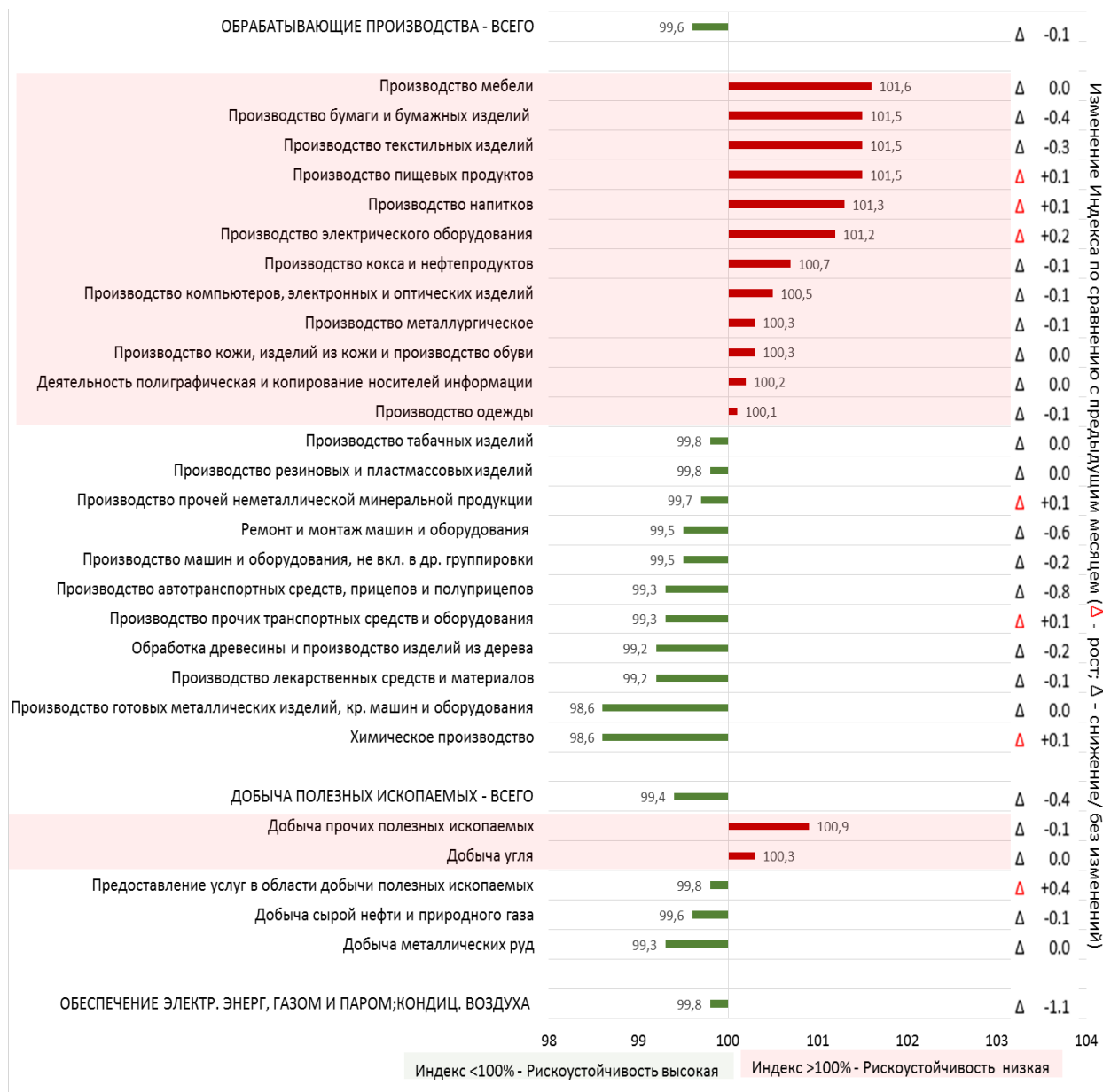
Значение Индекса 100% выражает «нейтральный» уровень рискоустойчивости, в то время как значения выше 100% и ниже 100% – соответственно, снижение и повышение ее динамики в течение месяца.

Индекс рассчитывается на основе результатов проводимых Росстатом обследований деловой активности 4,0 тыс. крупных и средних российских промышленных предприятий практически во всех субъектах РФ в ежемесячном режиме.

В качестве основных подходов к разработке Индекса применялись методологические принципы квантификации непараметрической информации и построения композитных циклических индикаторов Европейской Комиссии (ЕС) и Организации экономического сотрудничества и развития (OECD).

1. Оценка Индекса рискоустойчивости в отраслях промышленности

Рис. 1. Оценка Индекса рискоустойчивости
в отраслях промышленности (сентябрь 2020 г.)
(%)



Источник: Центр конъюнктурных исследований ИСИЭЗ НИУ ВШЭ; Росстат.

Оценка Индекса в сентябре т.г. свидетельствует, что на фоне набирающей силу «второй волны» пандемии коронавируса, промышленные предприятия продолжили последовательное сокращение разрыва с докризисным уровнем деловой активности. Впервые с апреля-мая т.г. высокую рискоустойчивость продемонстрировали большинство из общего числа исследуемых подотраслей.

Добывающие производства: после двухмесячной слабой дестабилизации заметное укрепление уровня рискоустойчивости сегмента - значение ИРУ улучшилось до 99,4% с 99,8%

Обрабатывающие производства: скромное улучшение динамики роста рискоустойчивости сегмента – значение ИРУ составило 99,6% против 99,7%

Обеспечение электрической энергией, газом и паром; кондиционирование воздуха: впервые после кризисного спада возвращение в область высокой рискоустойчивости – значение ИРУ скорректировалось до 99,8% против 100,9%

На фоне нарастающей «второй волны» пандемии коронавируса отрасли промышленности продолжили следовать в фарватере скромных компенсационных тенденций, демонстрируя в сентябре т.г. все большее нивелирование кризисной динамики в основных производственных и финансово-экономических показателях деятельности.

Не достигнув полной реабилитации, впервые все исследуемые укрупненные сегменты промышленности «вернулись» в диапазон роста рискоустойчивости. Значения ИРУ по многим подотраслям все еще заметно отставали от докризисного уровня, свидетельствуя о недостаточном восстановительном потенциале в условиях ослабленной производственной активности и дополнительно сдерживались нарастающей нестабильностью в связи с высокой неопределенностью масштаба повторной волны коронавирусной инфекции.

Наиболее выраженную позитивную коррекцию ИРУ в сентябре среди укрупненных отраслей продемонстрировали предприятия по обеспечению электрической энергией, газом и паром; кондиционированию воздуха, а также добыче полезных ископаемых.

Обрабатывающий сегмент продолжил выход из кризисного локдауна транслируя стабильный прирост подотраслей с позитивной динамикой, однако по сравнению с двумя предшествующими месяцами интенсивность данного процесса несколько замедлилась.

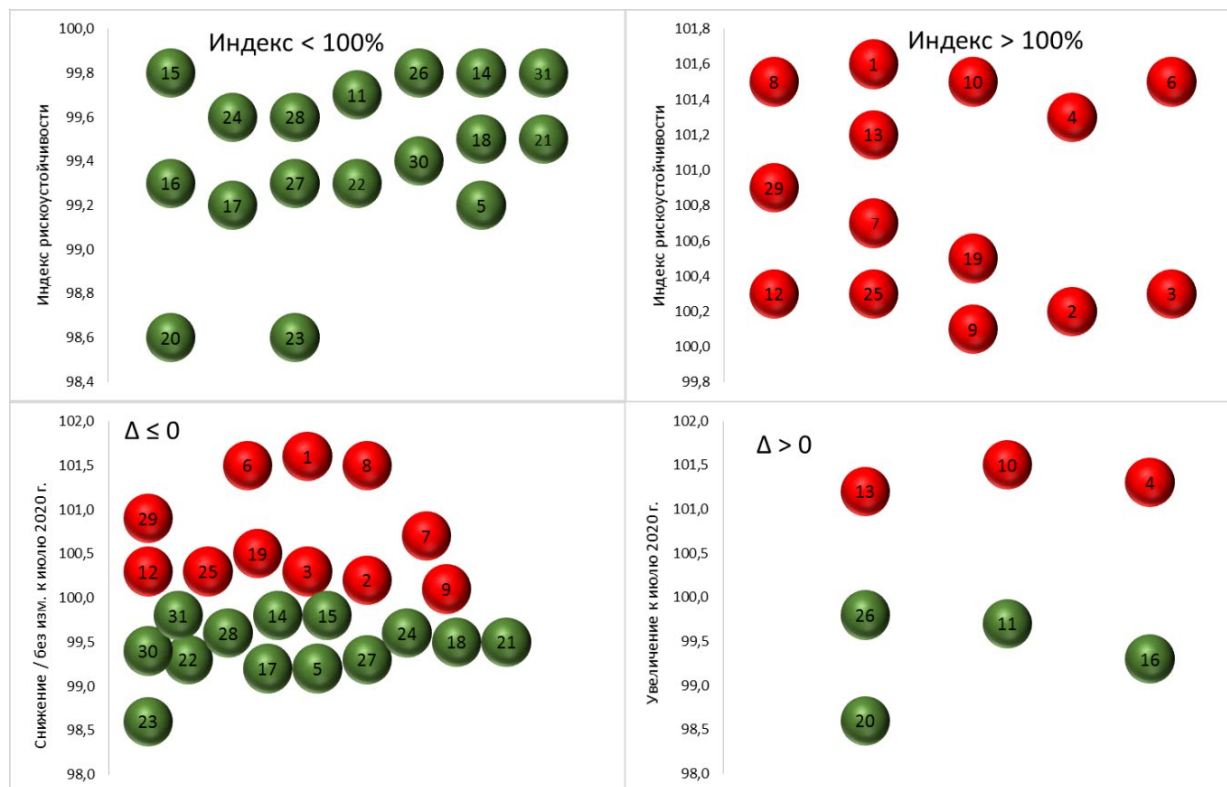
Тем не менее, перечень обрабатывающих подотраслей с высокой рискоустойчивостью дополнили предприятия по производству автотранспортных средств, прицепов и полуприцепов (улучшение значения ИРУ до 99,3 со 100,1%), а также ремонту и монтажу машин и оборудования (до 99,5 со 100,1%).

Несмотря на некоторую дестабилизацию наиболее высокую рискоустойчивость продолжили транслировать химические предприятия, а также предприятия по производству готовых металлических изделий, кроме машин и оборудования (ИРУ составил 98,6% соответственно). Укрепление рискоустойчивости продолжалось на предприятиях по производству машин и оборудования (позитивная корректировка Индекса до 99,5%); древесины и производству изделий из дерева (до 99,2%); лекарственных средств и материалов (до 99,2%).

Среди значительно сжатого круга подотраслей с низкой рискоустойчивостью лидирующие позиции сохранились за предприятиями, где конечными потребителями их продукции являются в основном домашние хозяйства – по производству мебели (ИРУ составил 101,6%); бумаги и бумажных изделий (101,5%); текстильных изделий (101,5%); пищевых продуктов (101,5%); напитков (101,3%); электрического оборудования (101,2%). Учитывая продолжающееся падение реальных располагаемых доходов населения подобная модель поведения отраслей выглядит вполне логично.

2. Оценка изменений Индекса рискоустойчивости в отраслях промышленности

Рис. 2. Изменения Индекса рискоустойчивости в сентябре к августу 2020 г. (п.п.)



Источник: Центр конъюнктурных исследований ИСИЭЗ НИУ ВШЭ; Росстат.

- 1 – Производство мебели
- 2 – Деятельность полиграфическая
- 3 – Производство кожи, изделий из кожи, обуви
- 4 – Производство напитков
- 5 – Производство лекарственных средств и материалов
- 6 – Производство бумаги и бумажных изделий
- 7 – Производство кокса и нефтепродуктов
- 8 – Производство текстильных изделий
- 9 – Производство одежды
- 10 – Производство пищевых продуктов
- 11 – Производство пр. неметаллической минеральной продукции
- 12 – Производство металлургическое
- 13 – Производство электрического оборудования
- 14 – Производство табачных изделий
- 15 – Производство резиновых и пластмассовых изделий
- 16 – Производство прочих транспортных средств и оборудования
- 17 – Обработка древесины и производство изделий из дерева

- 18 – Производство машин и оборудования, не вкл. в др. группировки
- 19 – Производство компьютеров, электронных и оптических изделий
- 20 – Химическое производство
- 21 – Ремонт и монтаж машин и оборудования
- 22 – Производство автотранспортных средств, прицепов и полуприцепов
- 23 – Производство готовых металлических изделий
- 24 – Обрабатывающие производства – всего**
- 25 – Добыча угля
- 26 – Предоставление услуг в области добычи полезных ископаемых
- 27 – Добыча металлических руд
- 28 – Добыча сырой нефти и природного газа
- 29 – Добыча прочих полезных ископаемых
- 30 – Добыча полезных ископаемых – всего**
- 31 – Обеспечение электрической энергией, газом и паром; кондиционирование воздуха**

На диаграмме представлено распределение отраслей согласно значениям Индекса рискоустойчивости в сентябре 2020 г. (верхние квадранты) и его изменениям по сравнению с предыдущим месяцем (нижние квадранты). Отрасли с Индексом выше 100% отмечены красным цветом, а с индексом ниже 100% – зеленым.

В верхнем левом квадранте находятся отрасли, которые в сентябре 2020 г. характеризовались высоким уровнем рискоустойчивости (значение Индекса меньше 100%); в верхнем правом – с низким уровнем рискоустойчивости (значение Индекса больше 100%)

В нижних квадрантах эти же отрасли распределены в зависимости от того, увеличились, уменьшились или сохранились без изменения значения Индекса в сентябре по сравнению с августом т.г. В нижнем правом квадранте находятся отрасли, где значение Индекса выросло. В нижнем левом квадранте – отрасли, в которых значение Индекса снизилось и/или не изменилось. При этом отрасли со значениями Индекса выше и ниже 100% отмечены соответствующими им цветами.

Выявленные изменения в динамике ИРУ в сентябре второй квартал подряд все более отчетливо свидетельствуют о замедлении интенсивности процесса восстановления. Подавляющее большинство подотраслей промышленности на фоне непрекращающегося «выздоровления» вновь показали минимальную компенсационную волатильность.

В сентябре т.г. увеличение августовского масштаба реабилитации утраченной устойчивости промышленных производств продолжалось, но сопровождалось очередным ослаблением интенсивности данного процесса. За исключением немногочисленных «восстановительных всплесков» выявленные изменения по отношению к августу оказались минимальны.

Так, например, по **обрабатывающей промышленности** позитивное изменение Индекса составило только 0,1 п.п., до значения 99,6%. Среди точечных акцентированных позитивных корректировок ИРУ с выходом из негативной зоны следует выделить предприятия по производству автотранспортных средств, прицепов и полуприцепов (улучшение Индекса на 0,8 п.п. до 99,3%); осуществляющие ремонт и монтаж машин и оборудования (на 0,6 п.п. до 99,5%). Наиболее выраженное замедление негативной динамики в ИРУ наблюдалось по предприятиям, производящим бумагу и бумажные изделия (снижение Индекса на 0,4 п.п. до 101,5%); текстильных изделий (на 0,3 п.п. до 101,5%).

На этом фоне более успешным оказался **добывающий сегмент**, который компенсировал 0,4 п.п. и достиг отметки 99,4%, что является лучшим результатом с апреля т.г.

Лидером по значимости эффекта разрыва и переходом ИРУ в зону роста стал сегмент, включающий предприятия по обеспечению электрической энергией, газом и паром; кондиционированию воздуха: который после кризисного обвала и последующего слабого восстановления вернулся в область высокой устойчивости – значение Индекса скорректировалось сразу на 1,1 п.п. до 99,8%.

Нейтральная позиция ИРУ к августу зафиксирована на предприятиях по производству мебели (значение Индекса – 101,6%); кожи, изделий из кожи и производству обуви (100,3%); полиграфической деятельности (100,2%); табачных изделий (99,8%); резиновых и пластмассовых изделий (99,8%); готовых металлических изделий (98,6%). В числе таковых из добывающего сегмента стали предприятия по добыче угля (100,3%), а также металлической руды (99,3%).