

## Олимпиада студентов и выпускников «Высшая лига» – 2021 г.

### Методические рекомендации и демонстрационная версия заключительного этапа по направлению

#### «010. Археология»

#### Общая информация о направлении

Олимпиада по направлению «Археология» ориентирована на поиск талантливых и проактивных студентов, способных продемонстрировать свое понимание основных закономерностей и событий древней и средневековой истории Средиземноморья, Евразии и Востока, а также знание основных археологических открытий и работ в этой области. Важно также, чтобы ряд археологических работ и артефактов студенты знали по доступной специальной литературе, рекомендуемой ниже. Чтение и творческое осмысление этого материала, в сочетании с общегуманитарной грамотностью и умением демонстрировать свои знания и четко формулировать свои мысли, позволит им правильно ответить на вопросы.

Для третьего задания заключительного этапа будет предложено на выбор несколько коротких текстов (эпиграфических памятников) на древнегреческом, латинском, древнеегипетском, аккадском, древнееврейском, санскрите, древнекитайском, персидском и классическом арабском языках.

Если участник олимпиады считает, что для ответа ему или ей могут понадобиться вводить текст на этих языках, и так как олимпиада по «Археологии» проводится заочно, просим заблаговременно установить соответствующую раскладку на свой персональный компьютер (для древнегреческого нужна раскладка «Греческая политоническая», для классического арабского – арабскую раскладку, для древнееврейского – раскладку иврита, для санскрита – раскладка «Санскрит (Индия)», в ней выбрать «деванагари-инскрипт», для персидского – персидскую раскладку, для древнекитайского – китайскую (тайванскую) или китайскую).

Для аккадского и древнеегипетского при необходимости можно воспользоваться латинской транскрипцией и транслитерацией знаков. Для санскрита можно также при необходимости воспользоваться латинской транслитерацией с диакритикой.

Для операционной системы Windows убедитесь, что в настройках Вашего компьютера (Язык и региональные стандарты) установлена поддержка языков с письмом справа налево и сложным письмом (включая тайский).

Е.g. для добавления греческой политонической раскладки для системы Windows:

- нажать правой кнопкой мыши на языковую панель (где отображается «RU», «EN»), выбрать «Параметры»
- во всплывающем окошке «Языки и службы текстового ввода» нажимать на кнопку «Добавить...»
- в новом окошке выбрать язык ввода «Греческий», а ниже в строке раскладка клавиатуры выбрать «Греческая политоническая»
- нажать «Добавить» и «Применить».

Е.g. для добавления греческой политонической раскладки для системы macOS:

- в Системных настройках выбрать раздел «Клавиатура»
- перейти во вкладку «Источники ввода» и нажать на знак «+»
- во всплывающем окне «Выполните поиск с помощью языка и добавьте источник ввода» найти «Греческая» и из двух вариантов выбрать «Греческая политоническая»
- нажать «Добавить».

### **Тематика заданий**

1. Черноморский регион, Кавказ и Закавказье в древности.
2. Классическая археология
3. Археология Ирана и Средней Азии
4. Археология евразийских степей: железный век и раннее средневековье
5. Археология Восточного Средиземноморья и царского Египта
6. Археология Месопотамии и Анатолии доэллинистической эпохи
7. Позднеантичная и ранневизантийская археология
8. Археология Западной и Центральной Европы севернее Альп в 1 тыс. н.э.

### **Информация о первом (отборочном) этапе**

Продолжительность состязания – 45 минут.

Задание первого (отборочного) этапа включает 20 тестовых вопросов с автоматической проверкой ответов. Правильный ответ на каждый вопрос оценивается в 5 баллов. В сумме участник может набрать 100 баллов. Это задание, состоящее из вопросов на эрудицию, призвано продемонстрировать общие знания по античной и восточной археологии и соответствующему историческому периоду.

### **Информация о втором (заключительном) этапе**

Продолжительность состязания – 180 минут.

Задания второго (заключительного) этапа состоит из 3 частей.

1 часть: Описание и анализ памятника древнего изобразительного искусства. Участнику предлагается на выбор 3-4 памятника (нужно выбрать один памятник). При описании произведения древнего искусства и археологического артефакта, участник олимпиады с одной стороны демонстрирует знакомство с вопросами культурной принадлежности, периодизации и взаимодействия древних народов Евразии, проблемами развития и распространения технологий и ремесел, знание основ иконографии. Участник должен продемонстрировать умение оперировать профессиональной археологической лексикой. При анализе и описании произведения искусства или артефакта из указанного списка оцениваются умение выстроить небольшой рассказ на основе предложенного фрагмента, навыки научной критики исторического свидетельства, владение профессиональной лексикой, а также способность поместить предложенный артефакт или произведение древнего искусства в соответствующий культурный и исторический контекст. Особенно приветствуется, если участник демонстрирует знание археологической научной литературы, ссылается на конкретное мнение какого-то ученого, имеющее прямое отношение к предложенному фрагменту или памятнику. Таким образом, описание и анализ памятника изобразительного искусства дают возможность участнику написать небольшое эссе на тему культурно-исторической общности, оставившей этот памятник, и того исторического контекста, который сопутствовал созданию этого памятника или артефакта.

Максимальное количество баллов: 40

2 часть: Краткая аннотация или рецензия статьи на иностранном языке.

Участнику предлагается на выбор статьи на трех языках (английский, немецкий, французский). Нужно выбрать только одну статью. Объем: не более 1–1,5 листа А4. Аннотация пишется на русском языке. Участник должен продемонстрировать навыки работы с профессиональной литературой на иностранных языках, включая понимание текста, его анализ и критический подход.

Максимальное количество баллов: 60

3 часть: дополнительный факультативный вопрос на знание древнего языка. Участнику предлагается на выбор несколько отрывков текстов или эпитафических памятников на древних языках (нужно выбрать один памятник). Необходимо прочитать, перевести и прокомментировать текст. Это задание позволяет продемонстрировать базовое знакомство с древними языками и навык работы с эпитафическими текстами.

Максимальное количество баллов: 20. Баллы бонусные и позволяют компенсировать недобор баллов по первым двум вопросам.

Максимальное количество баллов – **100**

### **Демонстрационный вариант второго (заключительного) этапа**

**Время выполнения задания – 180 мин., язык – русский.**

**I. Описание и анализ памятника древнего изобразительного искусства.** Опишите и проанализируйте предложенный памятник древнего и средневекового искусства. Выскажите предположения относительно техники его изготовления, культурной атрибуции, датировки, сюжета, особенностей иконографии и стиля, места памятника в истории искусства региона и современной ему ойкумены.

#### **Один памятник на выбор**

1.



2.



3.



4.



**II. Прочитайте статью на иностранном языке, который является для Вас рабочим (английский, французский, немецкий) и напишите краткую аннотацию или рецензию на русском языке. Охарактеризуйте цели и задачи, которые ставит автор**

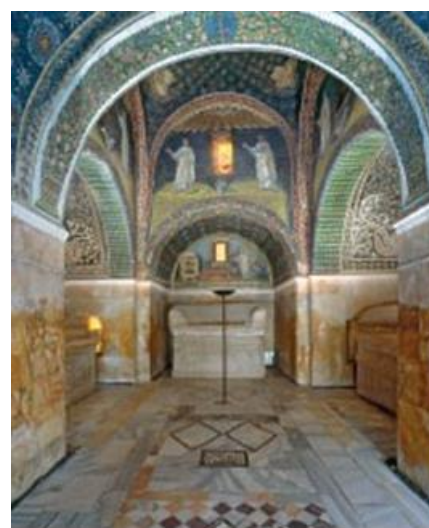
статьи, источники и методику, на которые он опирается для решения поставленных задач. Кратко опишите выводы, к которым приходит автор. Объем рецензии – не более 30-40 строк письменного текста (1 – 1, 5 страницы) на листе формата А4.

**Немецкий язык**

### **Erben Roms. Völkerwanderungszeitliche Prunkgräber auf ehemaligem römischem Reichsgebiet**

(Dieter Quast)

Das Grab des fränkischen Königs Childerich († 481 / 482), bereits 1653 im belgischen Tournai entdeckt, steht am Ende einer Reihe von sehr reich ausgestatteten »barbarischen« Begräbnisstätten. Es gibt auf dem Gebiet des (ehemals) Weströmischen Reiches einige weitere Prunkgräber, bei denen das bestattete Individuum nicht aus der schriftlichen Überlieferung bekannt ist und daher nur sehr vorsichtig in die Ereignisgeschichte »eingepasst« werden kann. Viele andere Prunkgräber, die im Folgenden vorgestellt werden, sind ebenfalls seit Langem bekannt. Leider sind auch sie unsachgemäß freigelegt worden, und da hier keine Möglichkeiten einer Nachuntersuchung bestehen, fehlen Hinweise auf den Grabbau. Man muss sich also für eine historische Interpretation auf die reichen Beigaben stützen. Das schafft aber wiederum eine gewisse Schieflage, denn es gibt Bestattungen reichsrömischer Eliten, die beigabenlos sind. Ein bemerkenswertes Beispiel dafür ist das Mausoleum der Galla Placidia, Tochter des Kaisers Theodosius und Halbschwester des Kaisers Honorius. Sie war einige Jahre mit dem westgotischen König Athaulf verheiratet, kehrte nach dessen Tod nach Rom



*Abb. 1 Ravenna, Mausoleum der Galla Placidia (um 390 – 450 n. Chr.). Außenansicht und Blick in den Innenraum*

zurück und heiratete den Heermeister und späteren Augustus Flavius Constantius (Constantius III.); aus dieser Ehe entstammt der spätere Regent Valentinian III., für den sie lange die Regierungsgeschäfte führte. Sie wurde zwar in Rom beigesetzt und nicht in dem eigens für sie errichteten Mausoleum in Ravenna, doch gibt gerade dieser Bau einen augenfälligen Eindruck davon, dass hier eine andere Vorstellungswelt zugrunde liegt als beim Childerichgrab. Der Grabbau Galla Placidias ist für ein dauerhaftes Totengedenken errichtet worden. Die farbenprächtigen Mosaik im Inneren zeigen ein christliches Bildprogramm, das die Überwindung des Todes symbolisiert. Hier konnten Gedenkfeiern mit Gebeten für die Tote stattfinden. Prinzipiell war das auch am Grabhügel Childerichs möglich, doch waren die Feierlichkeiten

während der Grablegung entscheidender: Reitpferde wurden getötet und neben dem König begraben, er selbst (vermutlich) in einer großen Holzkammer mit seinen reichen Beigaben aufgebahrt. Doch von alledem war nichts mehr zu sehen, sobald das Grab überhügelt war.

Das Mausoleum der Galla Placidia spiegelt hingegen ein ganz anderes Modell, nämlich das fortwährende Totengedenken. Reiche Beigabenausstattungen waren dafür anscheinend nicht notwendig. Dies zeigt sich im Übrigen auch auf den einfachen spätrömischen Friedhöfen: Einige Gefäße und wenig Ringschmuck stellen dort oft den gesamten Fundbestand dar. Es bedurfte für das dauerhafte Totengedenken keinesfalls eines eigenen Mausoleums. Schon die Bestattung innerhalb einer Kirche gewährleistete das, und darin sind im Römischen Reich die Gräber der lokalen Oberschichten oft mit prächtigen Mosaiken kenntlich gemacht.

Um möglichst unvoreingenommen an die völkerwanderungszeitlichen Prunkgräber innerhalb des Weströmischen Reiches heranzugehen, ist es wichtig, zu klären, wo und wann derartige Gräber überhaupt auftreten, und zu fragen, welcher sozialen Gruppe sie zuzuweisen sind. Zuvor sollte aber noch bestimmt werden, welche Kriterien ein Grab zu einem »Prunkgrab« machen. Es bleibt kaum eine andere Möglichkeit, als eine willkürliche Grenze zu ziehen, und zwar anhand der Menge des verwendeten Goldes. Schließt man vergoldete Objekte aus, weil deren Goldgewicht nicht wägbare ist, bleiben nur massivgoldene Beigaben übrig. Wird dann ein Mindestgewicht von wenigen eingeschmolzenen Goldmünzen (5 Solidi) zugrunde gelegt, dazu ein hoher handwerklicher Standard und schließlich noch die Verwendung von (Halb-)Edelsteinen (das heißt Arbeiten im polychromen Stil), so zeichnet sich eine kleine Gruppe ab.

Es gibt nirgendwo Plätze, die über zwei oder mehrere Generationen hinweg Prunkgräber aufweisen. Das Geschlechterverhältnis ist trotz der geringen Gesamtzahl einigermaßen ausgewogen, variiert aber nach Region und Zeit. Auffällig ist, dass die Prunkgräber nur selten in bestehenden Nekropolen angelegt wurden, sondern sich oft in separierter Lage finden. Doch auch bei diesem Aspekt spielt die Chronologie eine wichtige Rolle. Daher ist es von Bedeutung, die Prunkgräber in ihrer zeitlichen Staffelung zu betrachten. Es bietet sich an, mit einer Dreiteilung zu arbeiten, die ungefähr den Dritteln des 5. Jahrhunderts n. Chr. entspricht.

Ein Grab aus dem frühen 5. Jahrhundert n. Chr. fällt vollkommen aus dem Rahmen des zu dieser Zeit Üblichen, wenngleich es nicht die oben genannten Kriterien erfüllt: Auf dem spätantiken Friedhof vor der Südwestmauer von Vermand fand man während der Ausgrabungen 1885 ein reiches Kriegergrab. Der Tote lag in einem ausgeplünderten Steinsarkophag, der wiederum in einer steinernen Grabkammer stand. Gürtel- und Waffenbeschläge bestanden aus vergoldetem Silber und wiesen teilweise Nielloverzierung auf. Der Schildbuckel war mit vergoldetem Silberblech verkleidet, hatte blaue Glaseinlagen am Rand. Er steht in der Tradition germanischer Prachtschildbuckel, die etwa aus dem Mooropferplatz von Illerup (Jütland, Dänemark) und aus den Bestattungen von Lilla Harg (Östergötland, Schweden) und Gommern bekannt sind. Horst Wolfgang Böhme hält den Toten für einen »reichsgermanischen« Offizier aus einem germanischen Herrschergeschlecht. Entsprechende Karrieren sind aus den Schriftquellen mehrfach überliefert.

Ab dem zweiten Drittel des 5. Jahrhunderts n. Chr. finden sich indessen Prunkgräber im Reichsgebiet, die die oben gestellten Kriterien erfüllen. In dieser Zeit sind es relativ viele Frauengräber, nämlich diejenigen, die ein Paar polychromer Silberblechfibeln aufweisen, wie Airan im Calvados sowie Regöly und Rábapordany in Pannonien. Vergleichbare Frauenbestattungen gibt es in größerer Zahl im Barbaricum. Ketten und Ringschmuck aus diesen Gräbern sind zumeist aus massivem Gold gearbeitet, und vor allem die vergleichbaren Fibeln aus dem »Königsschatz« von Szilágysomlyó in Siebenbürgen verdeutlichen den hohen sozialen Status der Frauen, die derartige Fibeln trugen. Vor einigen Jahren wurden die polychromen Fibeln als Arbeiten oströmischer Werkstätten identifiziert, die als diplomatische Geschenke an die barbarischen Herrscher nördlich der Reichsgrenze gelangten.

In den Kontext der Prunkgräber aus Airan, Regöly und Rábapordany gehört auch ein reich ausgestattetes Frauengrab aus Karthago – Koudiat Zâteur, das in einem Reliefsarkophag aus weißem Marmor unter spätantiken Grabgruppen gefunden wurde. Im Gegensatz zu den oben

genannten Frauengräbern, deren Funde im römischen Reichsgebiet fremd wirken, besaß die Dame von Karthago durchweg Schmuck und Kleidungsbestandteile aus mediterranen Werkstätten. Trotzdem handelt es sich bei ihr mit hoher Wahrscheinlichkeit um eine Fremde. Wahrscheinlich müssen wir sie mit den vandalisch-suebisch-alanischen Verbänden in Verbindung bringen, die 429 n. Chr. in Nordafrika ihr Königreich gründeten. Auffällig ist, dass aus diesem Gebiet keine reichen Kriegergräber bekannt sind, sondern nur einige wenige reiche Frauenbestattungen.



Abb. 3 Vermand, Frankreich, ausgehendes 4./frühes 5. Jahrhundert n. Chr. Beschläge eines Lanzenchaftes. Die im Kerbschnittdekor verzierten Stücke sind aus vergoldetem Silber mit Niello



Abb. 4 Koudiat-Zâteur, Karthago. Goldschmuck aus dem Grab einer reichen Frau, die wahrscheinlich mit den germanischen Verbänden im 5. Jahrhundert n. Chr. nach Nordafrika kam.

Es gibt einige weitere Prunkgräber dieser Zeit in Pannonien, allerdings ist der Terminus »Grab« hier nicht ganz zutreffend, denn es handelt sich um sogenannte Totenopfer, ein spezielles Totenritual aus den reiternomadischen Steppen Eurasiens. Dabei wurde ininigem Abstand zur eigentlichen Bestattung ein Depot mit unterschiedlichen Gegenständen angelegt. Diese Totenopfer bestehen aus Waffen, Edelmetallgefäßen, Kleidungszubehör und vor allem aus Zaum- und Sattelzeug. Auffällig ist die Verzierung der Objekte durch einfache Goldbleche, die häufig auch unregelmäßige, einfach gefasste Halbedelsteine aufweisen. Die handwerkliche Qualität dieses Zierstils ist nicht herausragend. Es ging lediglich um die Zurschaustellung von Gold, Reichtum und Prestige. Im Rahmen des besonderen Bestattungsritus wurden auch Teile der Bewaffnung, etwa die Reflexbögen, mit verzierten Goldfolien umwickelt. Drei derartige Komplexe sind aus Pannonien bekannt. Sie datieren in die Mitte des 5. Jahrhunderts n. Chr., das heißt genau in die Zeit, in der Pannonien Teil des hunnischen Herrschaftsbereiches war.



Die Totenopfer sind nur in geringer Zahl bekannt und geben sich im Karpatenbecken und in Pannonien als fremdes, kurzzeitiges Element zu erkennen. Herleitung und Interpretation wurden bereits mehrfach ausführlich diskutiert, gleichzeitig wurde auf das Fehlen von Funden römischer Herkunft hingewiesen. Auch wenn Letzteres in seiner Ausschließlichkeit nicht stehen bleiben kann, so fällt doch die Abwesenheit von mediterranen Metallgefäßen und Insignien auf. Die Beigaben zeigen ein eigenständiges Spektrum, was sowohl in Form als auch in Verzierung im steppennomadischen Raum verwurzelt ist. Der fremde Charakter dieser Befunde in den römisch-pannonischen Provinzen ist offensichtlich.

Anders sieht es mit den Prunkgräbern der folgenden Generation auf dem Boden des Weströmischen Reiches aus. In puncto Qualität und Materialwert der Beigaben ist dem Childerichgrab eigentlich nur das Frauengrab aus Domagnano in der Republik San Marino an die Seite zu stellen. Auffällig ist hier der große Anteil qualitativ hochwertiger Objekte aus mediterranen Werkstätten, etwa der mit flächigen Almandineinlagen verzierte Halsschmuck, der deutlich auf höfisch-byzantinische Juwelenkragen Bezug nimmt. Die beiden Adlerfibeln hingegen stellen Kleidungsbestandteile dar, die sich häufig im westgotenzeitlichen Spanien und im Ostgotenreich Theoderichs finden.

Eine Gemeinsamkeit weisen alle genannten Gräber auf: In sich verändernden beziehungsweise sich neu entwickelnden politischen Situationen demonstrierten einzelne Familien durch reiche Grablegen ihre herrschaftlichen Ansprüche. Diese Art der Selbstdarstellung benötigte selbstverständlich auch ein Publikum, das Anspruch und Bedeutungsrahmen verstand. Ohne das Zusammenspiel dieser beiden Gruppen konnte das Ritual seine gewünschte Wirkung nicht entfalten, ja sogar vollkommen verfehlen. Für seinen Vater wählte Chlodwig die prunkvolle Bestattung unter einem Hügel mit blutigen Bestattungszeremonien (Pferdegräber), denn das Publikum, der Adressat seiner Inszenierung, bestand vor allem aus der kriegerischen Gefolgschaft Childerichs. Chlodwig selbst ließ hingegen bereits zu Lebzeiten die Kirche Sainte Geneviève für sein Grab errichten, denn seine Adressaten waren andere: Chlodwig musste die politischen, militärischen und kirchlichen Eliten seines großen Reiches erreichen, das deutlich an vorhandene römische Strukturen anknüpfte. Auch Theoderich der Große ließ sich bereits zu seinen Lebzeiten in Ravenna ein Mausoleum in mediterranem Stil errichten. Wie Galla Placidia 50 Jahre vor ihnen, wählten beide Könige eine Bestattungsform, bei der das dauerhafte Totengedenken im Vordergrund stand. Ihr christlicher Glaube war dieser Idee sicher förderlich, ebenso und vermutlich entscheidender noch das symbolische Verständnis ihrer Zeitgenossen.



Abb. 5 Domagnano, San Marino. Reicher Goldschmuck einer Ostgotin aus der Zeit Theoderichs des Großen in Italien (489 – 526 n. Chr.).

Die völkerwanderungszeitlichen Prunkgräber finden sich nur in einem sehr kurzen Zeitraum. Es gibt zwar in den folgenden Jahrzehnten immer wieder vereinzelte Belege, etwa die Gräber unter dem Kölner Dom und Krefeld-Gellep, Grab 1782, doch bleiben das Ausnahmen, womöglich

bedingt durch die politische Geschichte dieser peripheren Gebiete.

**Французский язык**

## **L'ARTEMISION D'EPIDAMNE-DYRRHACHION**

### **Les terres cuites votives: analyse du répertoire**

(St. Huysecom-Haxhi, B. Muka)

Les quantités considérables de fragments de terres cuites figurées recueillis dans la fouille sur la colline de Dautë – environ 1800 kg: un ensemble tout à fait exceptionnel – ont rendu possible l'identification d'un très grand nombre de types, au sens technique du terme, ainsi que l'établissement de l'histoire de leur production à Dyrrhachion selon la méthode de la reconstitution des séries. C'est l'application de cette méthode qui a permis d'établir, de manière assez exhaustive, le répertoire des types iconographiques et de déterminer les nombres minimaux d'individus pour chacun d'entre eux, au fil de leur étude. La composition du répertoire et surtout les proportions dans lesquelles chaque classe d'offrandes y est représentée fournissent des informations essentielles sur la personnalité et les rôles d'Artémis à Dyrrhachion, sur la nature du culte et des rituels célébrés dans son sanctuaire, et sur l'identité des individus qui le fréquentaient.

#### Présentation d'ensemble

Les exemplaires les plus anciens ne sont pas antérieurs à la fin du VI<sup>e</sup> s., voire au début du Ve s. Il s'agit de quelques korès porteuses d'offrandes, dont certaines sont de type corinthien, et de protomés-masques dont les types sont originaires de Grèce de l'Est pour les plus anciens, et d'Italie méridionale, avec influence corinthienne, pour les plus récents. La déposition des terres cuites dans le sanctuaire s'échelonne ensuite du Ve au I<sup>er</sup> s. av. J.-C., avec une acmé du IV<sup>e</sup> au II<sup>e</sup> s. Les modèles stylistiques et dans de nombreux cas les prototypes eux-mêmes, sont à chercher du côté de l'Attique et de Corinthe, mais aussi et surtout en Italie méridionale et en Sicile: c'est là que se trouvent les parallèles les plus proches, en particulier parmi les protomés à épaules, les représentations d'Artémis, les bergers criophores et les porteuses de plateau à offrandes.

Le répertoire iconographique est presque exclusivement composé d'images féminines, qui se présentent, dans 94 % des cas, sous la forme abrégée de la protomé. Les 6 % restant regroupent les statuettes parmi lesquelles dominent très nettement les représentations féminines, avec presque 5 % du total. La place des représentations masculines, pratiquement équivalente à celle des animaux, est étonnamment réduite, avec moins de 1 % de l'ensemble du matériel pour les premières et 0,5 % pour les seconds. En nombres absolus, on compte un minimum de 5050 protomés féminines, chiffre obtenu par le dénombrement des visages sur la totalité du matériel, auxquelles s'ajoutent 260 statuettes de femmes, ce qui porte le NMI de représentations féminines, tous types confondus, à 5310. Les représentations masculines ne sont attestées que par une quarantaine d'exemplaires et les animaux par une trentaine.

#### Les protomés

Parmi les représentations abrégées, ont pu déjà être dénombrés une soixantaine de types, répartis en protomés-masques archaïques, protomés à épaules (shoulder bust), protomés-bustes nues avec ou sans revers, et protomés-bustes habillées du chiton ou du péplos, avec ou sans avant-bras. Quand ces derniers sont présents, les doigts, ramenés contre les seins sur lesquels les mains sont dans la plupart des cas posées, sont tournés vers le haut comme s'ils pinçaient l'étoffe ou tenaient par la tige une fleur, qui devait être peinte. Très souvent aussi les mains tiennent une offrande ou

un objet-attribut, en général un fruit rond difficile à identifier, mais qui pourrait être dans la plupart des cas une pomme ou une grenade, comme sur certains exemplaires où ces fruits sont bien reconnaissables. Un type peu banal, en plusieurs exemplaires, représente une femme tenant une pyxide fermée dans la main gauche; une protomé isolée tient un lapin, une autre une torche, une troisième enfin un objet piriforme, peut-être un hochet qui pouvait aussi faire office d'instrument de musique. Au-delà d'une évidente banalité iconographique, les types présentent une très grande richesse dans le traitement des chevelures (ondulations plus ou moins serrées, boucles en coquilles, mèches courbes lissées, nattes ondulées ou tressées descendant sur les épaules) et des parures (fichu, diadème évasé, diadème orné de perles, diadème orné d'une couronne végétale, port de bracelets qui s'enroulent autour des poignets, de colliers à simple ou double rangée de perles arrondies ou allongées, de boucles d'oreilles).

### Les statuettes

Le répertoire des statuettes est quant à lui particulièrement diversifié d'un point de vue typologique et iconographique. Les 350 statuettes actuellement dénombrées relevant d'environ 130 types techniquement différents, chacun attesté par un très petit nombre d'exemplaires, voire par un seul.

Types féminins. Représentés par près de 70 exemplaires chacun, les groupes iconographiques de la femme trônant et de la jeune fille assise sans siège – communément appelée « poupée » – sont les plus nombreux. Les dames trônant aux coiffures variées sont montrées de face, les mains posées sur les cuisses, soit simplement posées, soit tenant une ou deux patères ou plus rarement une autre offrande. Quant aux jeunes filles assises sans siège, elles sont le plus souvent nues et coiffées d'un chignon enturbanné; mais certaines sont habillées d'un chiton et portent un diadème. Parmi les femmes debout on trouve, à côté d'un tout petit nombre de korès archaïques et de quelques tanagréennes banales, un ensemble original de types montrant une femme diadémée, complètement enveloppée dans un long manteau aux plis symétriques, qu'elle ramène de ses mains contre le torse (26). Certains types, présents en assez grand nombre d'exemplaires, évoquent les rituels ou les fêtes célébrées dans le sanctuaire, comme les femmes portant des offrandes ou des petits vases, ou encore les porteuses de plateau ou de kanoun, chargé de fruits, de pains ou de gâteaux. D'autres types féminins se rencontrent en moins grand nombre, parmi lesquels il est utile de signaler trois danseuses, sept femmes à l'enfant, et une femme enceinte laquelle se caractérise par le port d'un chiton moulant le ventre, alors que bien souvent ces femmes sont montrées entièrement nues. Enfin, mentionnons l'existence de trois fragments de « poupées » articulées.

Types masculins. Le groupe des représentations masculines est dominé par la présence d'une vingtaine de jeunes bergers criophores, qui sont sans doute des jeunes gens apportant l'animal de sacrifice, la plupart coiffés du pilos et accompagnés d'un chien. On compte également une dizaine de personnages debout, essentiellement des éphèbes nus ou deminus, un ensemble de six banqueteurs et seulement trois garçonnets.

Animaux. Le bestiaire se subdivise en deux catégories. Parmi les quadrupèdes, pas toujours identifiables, figurent essentiellement des béliers. On peut donc rapprocher ces statuettes de celles des bergers criophores et les interpréter, peut-être, comme les substituts d'animaux réellement sacrifiés dont elles pérenniseraient le souvenir auprès de la divinité. Ont pu être identifiés aussi quelques chiens, un boeuf et peut-être une panthère. À côté de ces espèces, on trouve un petit nombre de volatiles, surtout des pigeons ou des colombes.

### Identifications?

Parmi toutes ces images de terre cuite, seule une trentaine représente des divinités clairement identifiables: il s'agit principalement d'Artémis en chiton court, accompagnées d'un chien et portant souvent la léonté et la nébride (Artémis Bendis), quatre Aphrodites dont trois agenouillées dans un coquillage et une seule Nikè. Toutes les autres statuettes et protomés, féminines comme

masculines, qu'aucun attribut particulier ne caractérise, doivent être considérées comme de simples mortel(le)s, à l'images de ces jeunes femmes, ces filles et ces jeunes garçons qui les ont déposées auprès de la divinité lors de festivités, de rituels ou d'une simple visite.

**АНГЛИЙСКИЙ ЯЗЫК**

### **From East to West –The journey of Han dynasty lacquer ware. Lacquer boxes on the Crimean Peninsula**

(Margareta M. Prüch)

Since the Warring States Period (480–221 B.C.) and especially from the Western Han Dynasty (206 B.C. – 9 A.D.) onward lacquer artifacts were held in high esteem. Within the Chinese borders they were highly valued at the court of the emperors and the nobility.

But also far beyond the Han capital regions and the Han dynastic Chinese borders the fine and fragile lacquered products became increasingly popular. Excavations in the border areas in the south and north and also in the commanderies such as Lelang (in today's Pyongyang, North Korea) reaffirm the written sources. Also throughout all Eurasia lacquer had been a widely appreciated as a commodity and was, in many respects, akin to woven silk. Made from renewable resources silk and lacquer products, unlike artifacts from gold or jade, were valued preliminary on the basis of their design and manufacture. Plain woven silk and objects with simple varnish must have been widely available and thus essential commodities. But colored lacquers with painted black and red decoration and sometime gold and silver inlay or incrustations with various gem stones functioned as a very expensive luxury good. Traded or given as tribute, fine objects found their way to the Mongolian and Xiongnu area, to most of the Noyon Uul tombs and in the Altai region.

Lacquer findings in the western part of the Eurasian steppes seem to be much rarer. This is probably due to the difficult preservation of the delicate material and also to the sometimes unidentified or misinterpreted findings in the tombs. Reports of red leather fragments or red paint from earlier excavations were not clearly identified as lacquer remains.

The discovery of the Han Chinese lacquered boxes in within the necropolis of Ust'-Alma, on today's Crimean peninsula (Fig. 1), however, caused a sensation.

### **The settlement and necropolis of Ust'Alma**

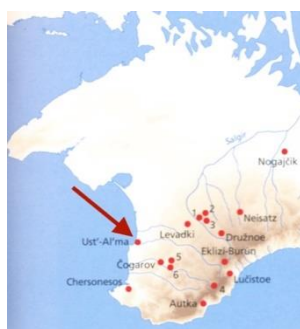


Fig. 1 Map with location of the Crimean Peninsula and Ust'-Al'ma excavation site, marked in red.

The former settlement of Ust'-Al'ma lies about 50 km north of the city of Sevastopol, the Crimean Peninsula, close to the village of Pesčanoe on the south side of the steep banks of the river Al'ma. From the 2<sup>nd</sup> c. BC and the 3<sup>rd</sup> c. AD the existence of a late Scythian settlement could be located, which proved to be an important economic and political center in the southwestern part of the peninsula.

The necropolis east of the settlement stretches over an area of about four hectares in total. Excavations took place in 1964 and 1968–1984. Finally, in the 1990s, through rescue excavations were conducted by Ukrainian Archaeological Institute of the National Academy of Science and over 550 tomb sites dating from the 1<sup>st</sup> c. BC to the 3<sup>rd</sup> c. AD had been found. Many of the tombs had been destroyed or were looted in ancient times. Nevertheless, very interesting material still remained such as bronze objects, ceramic vessels, small alabaster vases, gold and silver findings testifying the late Sarmatian-Scythian colonization of this area.

Of special interest were and still are the richly furnished catacomb tombs attributed to the Sarmatian elite dated from the 1<sup>st</sup> to the 2<sup>nd</sup> c. AD, mainly catacombs nos. 603, 620 and also 720. In this era the deceased were placed in burial vaults with rectangular chambers. The entrance path had been separated from the chamber with a stone slab placed in front of a high step and then filled in with stones and clay. Also niche graves were popular. The corpses were placed in wooden coffins. Despite the severe looting very impressive burial objects had survived: amphorae, ceramic with red glaze, bronze vessels, glass objects from Italian and provincial Roman origin, weaponry, bridle parts, pieces of jewelry and cosmetic objects made of silver, gold or semi-precious stones, alabaster vessels, as well as earthenware incense burners. According to the prestigious grave goods the burials were identified as tombs for high-ranking females.

Thanks to the archaeologist Jurij Zajcev the most surprising detail had been saved from the tombs:

scattered pieces of lacquered objects placed at the feet of the deceased.

### The lacquered boxes and their fortunate rescue

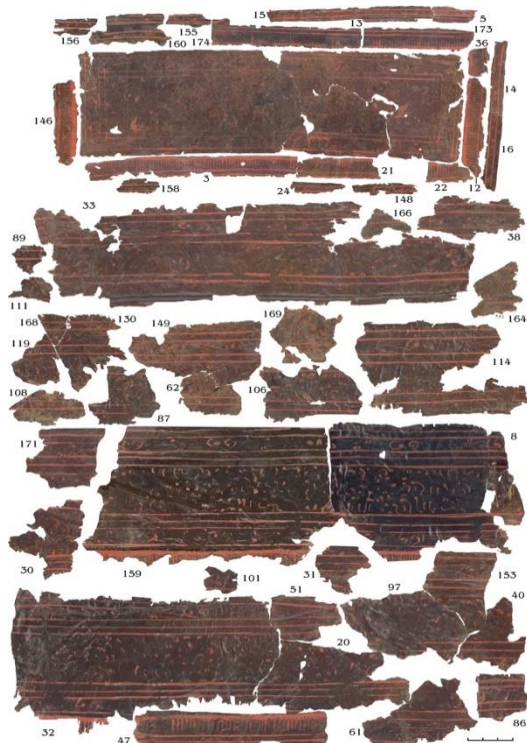


Fig. 2. Excavation situation catacomb 620 and fragments of lacquer skin from box 720

Undiscovered for almost 2000 years but badly damaged, mainly the lacquer skin had survived (Fig. 2), it proved to be lacquer boxes from Han Dynasty China, and this caused a sensation, as they were the most western examples of Chinese lacquer boxes so far.

Previously, outside China, only in tombs from Huai'an and Khovd, Inner Mongolia, in Xiongnu tombs from Noin Ula, in excavations along the different pathways of the silkroad like tombs of Yinpan, Loulan or Niya and also in the necropolis in Begram, today's Afghanistan, to name only

the most important ones, lacquered objects had been discovered. These were mainly drinking vessels, like the so called *erbei* (oval cups with handles) and plates *pan* from the Imperial manufactures with inscriptions, and only few fragments of lacquered boxes probably not from the imperial workshops but from private or non-governmental factory works. All these lacquer wares could be dated to the 1<sup>st</sup> c. BC to the 1<sup>st</sup> c. AD.

Among the lacquer export objects, boxes, mainly for cosmetics, seemed to have played only a minor role. Only a small amount of fragments of different kind of boxes have been excavated along the Silk Road in Xiongnu burials in Mongolia, in the Altai Mountain Region and as far as Begram in Afghanistan. But the fragments rarely give us an idea of the wide variation of shapes and ornaments of these boxes. Only one example had been excavated with an inscription, but without exact dating. The box found in kurgan 7 of Tsaram was attributed to the Kaogong workshop in Chang'an and dated to the last decade BC or first decade AD.

Coming from Han China the fragile lacquered boxes from the tombs 620 and 720 traveled more than 6000 km to the settlement of Ust'-Al'ma, perhaps used by the local female elite as cosmetic boxes and finally put in their tombs.

At the time of the excavation only lacquer skin fragments of the big box and the small box from tomb 620 and the big box from tomb 720 could be saved entirely. Carefully cleaned from organic material and placed into a humid setting, the fragments stayed in the storage room for almost ten years. Finally, with the financial support of the Japanese Sumitomo foundation the restauration of the boxes had been made possible. After the first visit of the Japanese experts in 2007, the lacquer fragments were finally transported to Japan in 2008. A careful restoration of all three boxes and the precisely completed replica of box 720 were executed by Shosai and Shigeru Kitamura, with the support of Fumio Okada and Kumiko Yamamoto.

As a result of this restoration it is now possible not only to discern the size and shape but more importantly the ornaments on the lacquer surface of the original boxes from catacomb 620 (the big box and the small box) and 720 (big box). (Fig. 3)



Fig. 3. The lacquered boxes from catacomb 720 and 620 (from left to right: copy of box 720, original restored boxes from catacomb tomb 720, big and small boxes from catacomb tomb 620 (big box 29,5x13x21 cm)

The successful restoration allows us to investigate some interesting aspects: Where did the lacquer boxes exactly come from and where was the production center for these lacquers? Did they come from lacquer workshops under state-control or privately organized? And why were these lacquered objects so fancied that they were transported along the widely ramified routes of the Silk Road? What about the geographical distribution of the finds? Were the lacquers traded as a highly appreciated commodity or given as a tributary gift?

Without applicable archaeological evidence and inscriptions or other unmistakable indications on the lacquer boxes themselves it is, until now, only possible to trace back the origin of the boxes by comparison with material from other excavations and findings. Therefore, it is necessary to provide a brief insight to lacquer production during the Han Dynasty.

### **Lacquer ware production during the Han Dynasty**

By the Han Dynasty (206 BC–220 AD) lacquer work had become a flourishing crafts industry. In view of the exquisite workmanship, beautiful décor, that is to say quality, but also in quantity, the Han Dynasty was the heyday of lacquer production. Sometimes inscriptions on lacquered objects testify to the manifold workshops under state control or under local or private management.

In the early years of the Han Dynasty rule the first imperial and state controlled lacquer workshops had been established. From the 2<sup>nd</sup> c. onward these workshops mainly produced for the imperial household.

The most important centers were the government workshops in *Shu* and *Guanghan* in today's Chengdu, Sichuan province and the imperial manufactures *Kaogong*, *Gonggong* in Chang'an, today's Xi'an, Shaanxi province. High level of standardization was the most striking feature of prestigious goods across the different media, such as bronze, textiles and most importantly lacquer. The ever-increasing demand for high quality lacquer wares also led to mass production. As a result, a remarkable refined division of labors was necessary.

In these imperial and governmental workshops, the craftsmen worked in large-scale and well-synchronized operational sequences with well-trained and highly specialized workmen. Inscriptions on the lacquer wares bear witness to this sophisticated process and to the presence of highly specialized craftsmen that allowed production of a large quantity of products with the same measurements, uniform product quality and also standardized ornamentation. This is mainly true for plates or eared cups with inscriptions mentioning the year of production, name of the workshop, type of vessel and capacity, and the names of officials and workmen involved in the laborious process.

To meet the growing demand of lacquer tableware craftsmen in that assembly-line-like system produced up to 3000 pieces of a numbered series. The excavation of a plate with the serial number 1454 out of 3000 demonstrates the dimension of the mass production.

Also some motifs had been standardized such as the double-Phoenix-motif for eared cups. The motifs were established between 44 to 20 BC and remained in a possible portfolio with pattern sheets for approximately 60 years.

Inscriptions on the objects testify that from 85 BC to 102 AD lacquer ware was produced in governmental and imperial manufactures. A passage in the Biography of Empress Deng Sui (81–121 AD) in the "History of the Later Han Dynasty" says: "In AD 105 the metal mounted (lacquer) vessel of Shu and Guanghan are no longer available".

Besides these large workshops local manufactures, the "Offices of the Workmen" *gongguan* emerged from approximately 180 BC onward. The "Treatise on Geography" in the "History of the Han" lists nine and from inscriptions on lacquer excavations we know of six, established close to the sources of raw material. The production process was probably not as sophisticated and detailed as in the government workshops, but basically the same as in the bigger workshops. Vessel shapes (such as plates or ear cups) and motifs were reproduced or imitated, but within the smaller workshops traditional décor was partly modified or new elements and fresh versions were developed and tried out. It seems as that stylistic uniformity shows a shared craftsmanship tradition, with refined regional and local variations.

Privately owned workshops controlled by local warlords or wealthy landowners also emerged in the Han dynasty, producing high quality lacquer wares in relatively small quantities and with technical and ornamental variations and details. Some lacquers were branded with local shop marks or inscriptions with only a small group of persons in charge for the production clearly indicating, that they were made locally. Reference to the same official and workshops on inscribed bronze vessels such as lamps from the same tomb show that as early as Western Han local lords established their own workshops for the production of lacquer and probably other wares.



### Lacquer Boxes and the Ust'-Al'ma discovery

The boxes from Ust'-Al'ma stand in the tradition of the Han dynasty boxes. Regarding the contents, it was most probably used as a cosmetic box. It is clear that this paraphernalia do not come from the Chinese cultural sphere and were put in separately.

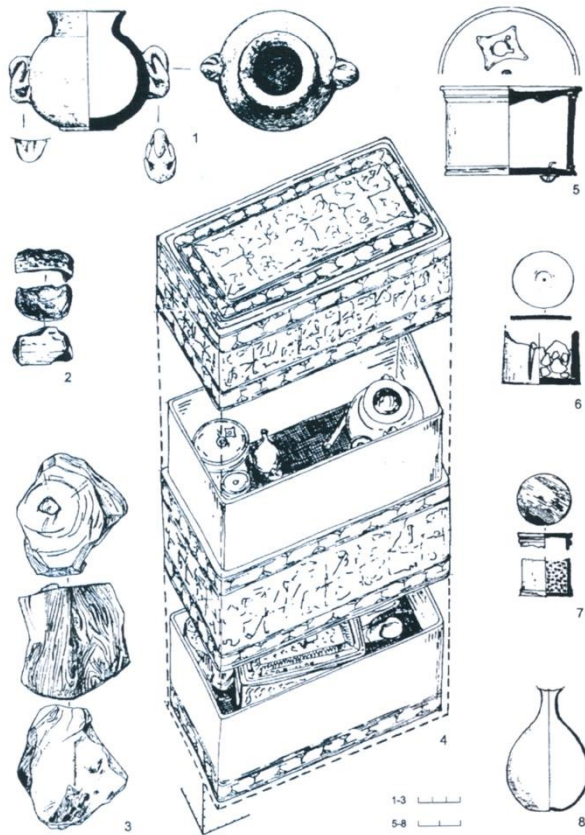


Fig. 4. Drawing box 620 with content

Boxes *lian*, *he* and *si* had been increasingly popular since the 5<sup>th</sup> c. BC and, from the 2<sup>nd</sup> century onward, became a standard as grave goods. Round or, from the Zhanguo Period onwards, in different shapes (rectangular, horseshoe shaped, square), they were produced to hold cosmetics or in some cases food. The design of the cosmetic boxes was refined and smaller boxes could be nested in twin-storied larger ones to hold powder or other paraphernalia. Most notably in this regard are recent excavations of Han tombs in today's Jiangsu and Anhui provinces.

Also the decor of the boxes underwent innovations and finally received a standardized layout. The walls were subdivided in broader bands with cloud motifs accompanied by animals and beasts, framed by narrow bands with geometric motifs. These motifs were standardized, so that the artists could produce the boxes in sequence and with a consistent high quality. And although the cloud motifs seem to be freely set into the bands, they follow a modular design using a stencil.

The boxes of the Ust'-Al'ma necropolis clearly proofed to be a product from one of the Han Dynasty workshops, but they differ from their predecessors of the Zhanguo Period and Early Western Han dynasty in shape and decor.

These kind of rectangular boxes, sometimes called *lian*, *he* or *si*, were produced from approximately 150 BC onwards, but stay popular in the tomb's inventory until the 2<sup>nd</sup> century AD. The lacquered boxes from Ust'-Al'ma do not bear inscriptions, so it is, so far, only possible to carry out a visual analysis and search for comparative pieces.

### The shape and décor

The unusual rectangular shape of the big box and the small box and also the ornaments provided first indications. During the excavation, even though the wooden core had been severely damaged, the shape of the boxes could be reconstructed in detail. The two large boxes from the tombs 620 and 720 consisted of three parts: the lid of the upper part, a middle part, serving as insert for the upper part and, at the same time, forming the lid of the third and lower part. Additionally, the large box 620 also contained a small rectangular box, which at the time of the excavation was almost fully intact. Through the efforts of Jurij Zajcev during and after the excavation it was also possible to preserve the precious lacquer skin and discern the motifs and ornaments of the three boxes. Broad ornament bands with cloud motifs, geometrical décor with rhombic and zigzag bands and double leaf bands decorate the exterior parts of the boxes in black and red lacquer, while the inner walls are painted in red lacquer.



Fig. 5 Restored box from catacomb 720



Fig. 6 Restored box from catacomb 620 and detail with cloud motif and double leaf motif



Fig 7 Small box from catacomb 620 and detail of the zigzag motives

### **Comparable pieces from Han dynasty China**

Striking similarities with Chinese examples from earlier and more recent excavations in tombs of Lelang and the Anhui and Jiangsu province makes it possible to localize and classify the boxes chronologically. (Fig. 5–7).

This kind of box had been excavated mainly in two regions. The first one is the area of the ancient Han Dynasty commanderie in Lelang, close to today's Peyongyang in North Korea.

Archaeological finds in the north of the Korean peninsula from the 1920's testified to the historical records of the existence of Chinese commanderies along the frontiers. The commandery of Lelang was the most important in the northeastern area and served as a cultural, political and economic terminal from China down to the Japanese archipelago. Large-scale tombs such as the tomb of Wang Guang and his wife rank amongst the most important. The lacquers found in the Lelang commandery were not produced in this area but most probably came from the distant imperial and state workshops of Shu and Guanghan, in today's Sichuan province or Kaogong ang Gonggong workshops of Chang'an, today's Xi'an. It can be assumed that these lacquers were bestowals or rewards for the Chinese officials who served in the colony and were also buried there. Plates and ear-cups bearing inscriptions from the imperial and governmental workshops witness the transportation of these lacquers from as far away as today's Sichuan or Shaanxi provinces.

In one of the most important tombs, the tomb of Wang Guang and his wife, several boxes had been discovered, with almost exactly the same size and also the same ornaments resembling in minute detail the Ust'-Al'ma boxes.

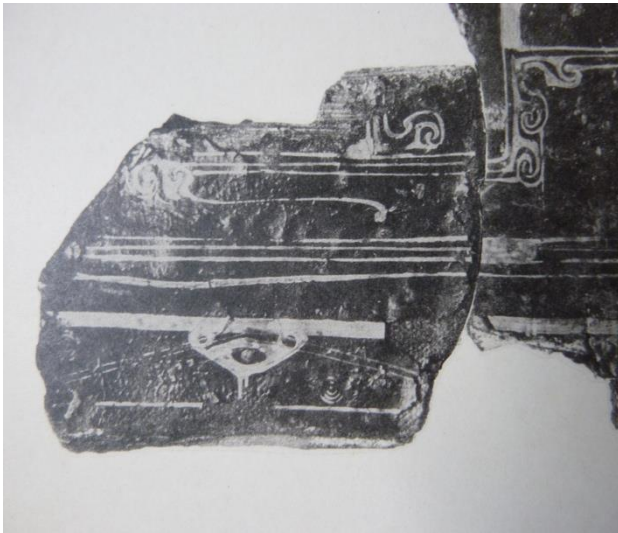
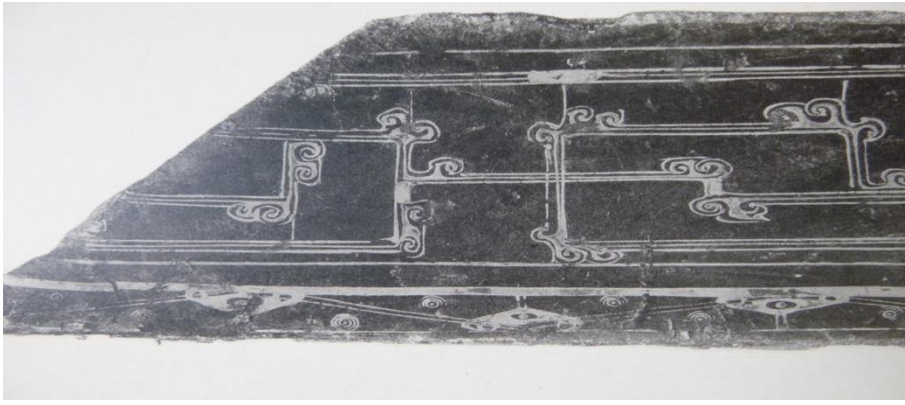


Fig. 8. Details of the Lacquer boxes from the Wang Guang Tomb, Lelang commandery.

On box from catacomb620 the double-leaf-motif and the cloud ornament bands are comparable. (Figs. 6 and 8). Also the zigzag band and cloud motif on the small box tomb is comparable with motives on lacquer boxes from Lelang excavations. On the big box from catacomb 720 there are the rhomboid band and the band with the cloud motif. This may indicate that the boxes from the Ust'-Al'ma excavation were made in the same workshop as the lacquers from Lelang or points to a shared craftsmanship tradition in different workshops. (Figs. 5 and 9).



Fig. 9. Details of the Lacquer boxes from the Wang Guang Tomb, Lelang commandery

The second area where comparable lacquer objects had been found is the two provinces Anhui and Jiangsu. Recently excavations provided new material for research. In some of the Han dynasty tombs, double stacking boxes, presumably for cosmetics had been found in male or female tombs. From the 1970's onward large scale excavations have been carried out in Jiangsu and Anhui, especially in Tianchang, Yangzhou Hanjiang and Xuyi, yielding boxes comparable in shape and décor to the ones from U'st-Al'ma. The double stacking boxes with small boxes inside are a little bit bigger than the examples from the Crimean excavation, but are very similar. The example from Huchang tomb 5 excavation shows a large stacking box with five smaller boxes inside (Fig. 10b). They bear incised seal inscriptions „中氏“ may be indicating the craftsmen's name or that of the family who owned the lacquer. An inscription names the area as “Guangling and it is true that these important archaeological sites were all situated in the small but important Han Dynastic Principality of Guangling, that had been established by Emperor Jing (188–141 BC). The two boxes from excavations in Tianchang and Huchang tomb 5 (that can be dated by inscription to 71 BC) are striking examples for the similarity of the boxes from Ust'-Al'ma. These boxes do have approximately the same shape and décor of the boxes in Lelang, only slight differences can be detected. But they are very similar in shape and design to the boxes of the Crimean tombs. Could it be that boxes had been manufactured in a local workshop in the Guangling area?

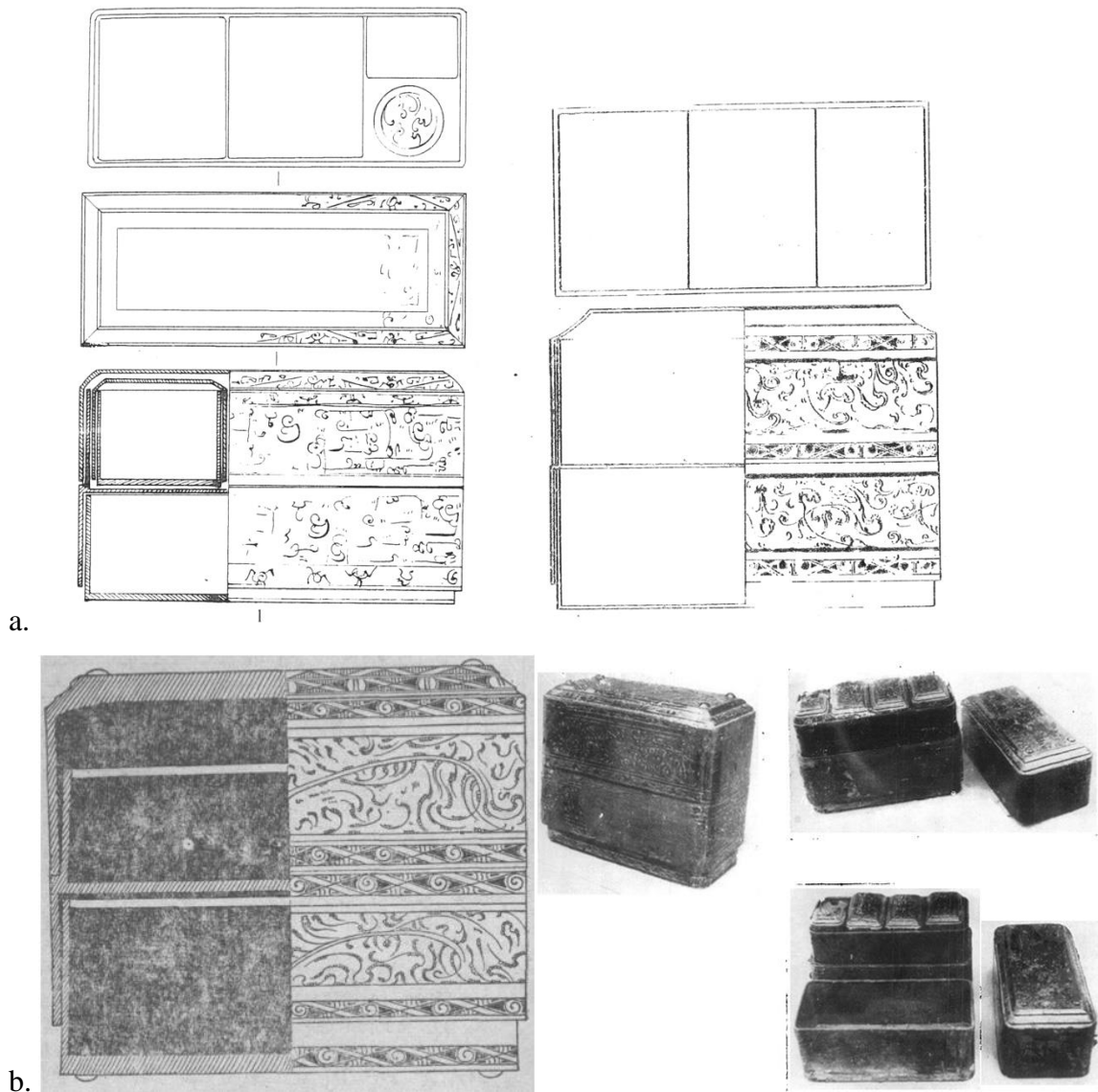


Fig. 10 a and b: Boxes from excavations around Tianchang, Anhui province and Hangzhou Hanjiang Huchang tomb 5

For long, archaeologists had assumed that in this area a manufacture had been possibly located. Up to now there were no written sources for the assumption. And it was recently that the excavation of the necropolis of Liu Fei (169–127 BC), the first ruler of Guangling yielded lacquer wares with inscriptions testifying the existence of a local manufacture as an “Office of the workmen”: “21<sup>st</sup> year, produced in the Nan gongguan (Southern office of the Workmen), capacity three sheng (1500 ml)”. The “Southern Office of the Workmen” had not been mentioned in the Han Shu or the Geographical Treatise and was probably a local workshop for the local ruler. The use of special shapes and motifs in tombs from the former Guangling area indicates that there must have been a local artistic tradition with special shapes of and ornaments on lacquer objects, especially seen on lacquer boxes.

### Conclusion

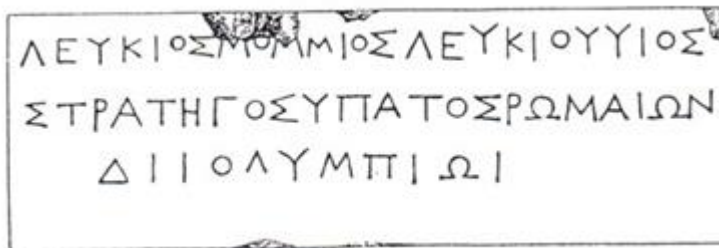
The finds from Ust’Al’ma and the discoveries of the lacquer boxes from Lelang and the Jiangsu area span a bridge between Korea and the Crimea along the trade routes from the 1<sup>st</sup> century BC to the 2<sup>nd</sup> century AD.

But how did they find their way to these remote regions? Who gave them as present or tribute? These questions still need further research. Be it as tributary gifts or prestigious objects, they finally found their way into the tombs in the border area to the Eurasian sphere of influence.

Until now we have only scattered findings of this Chinese lacquer boxes, but with more excavations and the increase of attention on what is sometimes only detectable as flakes of the lacquer skin, there will surely be more material for research in the future.

**III. Дополнительный вопрос на знание древнего языка.** Прочтите, переведите и прокомментируйте один из предложенных ниже текстов на выбор

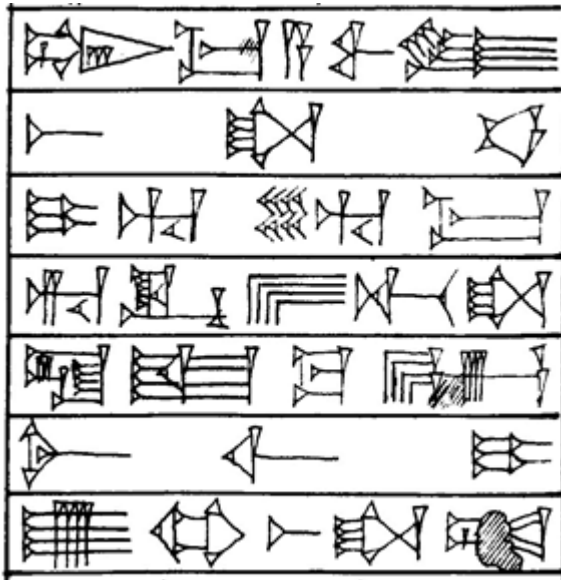
1



2



3



4



## ॥ सावित्र्युवाच ॥

सकृदंशो निपतति सकृत्कन्या प्रदीयते ।

सकृदाह ददानीति त्रीपयेतानि सकृत्सकृत् ॥ २६ ॥

दीर्घायुर्थे वल्पायुः सगुणो निर्गुणो ऽपि वा ।

सकृद्धतो मया भर्ता न द्वितीयं वृणोम्यहं ॥ २७ ॥

मनसा निश्चयं कृत्वा ततो वाचाभिधीयते ।

कर्मणा क्रियते पश्चात्प्रमाणं मे मनस्ततः ॥ २८ ॥

楚人有涉江者。其劍自舟中墜於水。遽契其舟曰。是吾劍之所從墜。舟止。從其所契者入水求之。舟已行矣而劍不行。求劍若此。不亦惑乎。

حداد مرة كان له كلب وكان لا يزال نائما ما دام الحداد يعمل شغلا فإذا رفع العمل وجلس هو واصحابه ليأكلوا خبزا يقظ الكلب فقال الحداد يا كلب السوء لأي سبب المرازب الذي يحرك الأرض لا ييقظك وصوت المضغ الخفي إذا أنت سمعته يقظت هذا معناه من يسمع ما يصلح شأنه ويغفل عما ليس فيه نفع

یکی از ملوک خراسان سلطان محمود سبکتگین را بنجواب دید که جمله وجود او  
ریخته بود و خاک شده مگر چشمان او که همچنان در چشمخانه هبی گردید و نظر هبی کرد  
سائر حکما از تاویل آن فرو ماندند مگر در ویشی که بجای آورد و گفت همسوز  
نگرانست که ملکش با دیگرانست  
بس نامور بزیر زمین دفن کرده اند

کرهستیش بروی زمین بر نشان ماند



## Критерии оценивания

Система оценивания строится по шкале в 100 баллов. Первое задание может принести участнику 40 баллов, второе – 60 баллов, четвертое задание – факультативное и может принести дополнительные 20 баллов. Это бонусные баллы, которые позволят компенсировать возможную недостачу по первым трем заданиям.

Задание I. Всего: 40 баллов.

- *Хронологическая атрибуция*: кратко (5 баллов) / с развернутым обоснованием (10 баллов)
- *Культурная атрибуция*: кратко (5 баллов) / с развернутым обоснованием (10 баллов)
- *Описание сюжета*: 5 баллов
- *Описание техники изготовления*: 5 баллов
- *Особенности иконографии и стиля*: 5 баллов
- *Определение места памятника в истории искусства региона/ойкумены*: 5 баллов

Задание II. Всего: 60 баллов.

- *Характеристика цели и задач автора*: соответствует/частично соответствует 15/5 баллов
- *Определение источниковой базы*: соответствует/частично соответствует 10/5 баллов
- *Описание методики*: соответствует/частично соответствует 15/5 баллов
- *Изложение выводов*: соответствует/частично соответствует 15/5 баллов
- *Стиль рецензии участника*: упорядоченно, стилистически грамотно / хаотично, неграмотно 5/0 баллов

Задание III. Всего: 20 баллов.

- *Перевод*: полный / частичный / отдельные слова 10 / 7 / 4 баллов
- *Комментарий*: полная хронологическая и культурная атрибуция, знание исторического контекста / частичная хронологическая и культурная атрибуция 10 / 5 баллов.

## Общие требования к выполнению заданий

К заданию 1. Необходимо сказать о:

- хронологической атрибуции
- культурной атрибуции
- сюжете
- технике изготовления
- особенностях иконографии и стиля
- месте памятника в истории искусства региона/ойкумены

К заданию 2. В аннотацию необходимо включить:

- характеристики целей и задач автора
- определение источниковой базы
- описание методики
- изложение выводов
- стиль рецензии участника должен быть упорядоченным и стилистически грамотным

К заданию 3. Необходимо предоставить перевод, в комментарий нужно включить хронологическую и культурную атрибуцию, продемонстрировать знание исторического контекста.

### Список рекомендуемой литературы для подготовки

- Collis, J. The European Iron Age. London: Routledge. 1984.
- Creighton, J. Britannia: The creation of a Roman province. London and New York: Routledge. 2006.
- Halsall, G. Early medieval cemeteries. Glasgow: Cruithne Press. 1995.
- Fehring, G.P. The archaeology of medieval Germany: an introduction. London and New York: Routledge. 1991.
- Алексеев А.Ю. Хронография европейской Скифии VII-IV вв. до н.э. СПб, 2003.
- Альбаум Л.И. Живопись Афрасиаба. Ташкент: «Фан». 1975
- Андреев Ю.В. Цена свободы и гармонии. Несколько штрихов к портрету греческой цивилизации. СПб, 1998
- Античные государства Северного Причерноморья. Археология СССР. М. 1985.
- Артамонов М. И. История хазар. — Л.: Изд-во Гос. Эрмитажа, 1962
- Артамонов М.И. Сокровища саков. – М., 1973.
- Археология. Ред. Акад РАН В.Л. Янин., Изд-во Московского ун-та, 2006 г.
- Беленицкий А.М. Монументальное искусство Пенджикента. М, 1973.
- Бонгард-Левин Г.М., Грантовский Э.А. От Скифии до Индии. – М., 1983.
- Виппер Б.Р. Искусство древней Греции. М., 1972.
- Горбунова К.С. Передольская А.А. Мастера греческих расписных ваз. Л, 1961.
- Граков Б.Н. Скифы. – М., 1971.
- Греки и варвары Северного Причерноморья в скифскую эпоху. / отв. ред. К. К. Марченко. СПб, 2018.
- Доватур А.И., Каллистов Д.П., Шишова И.А. Народы нашей страны в «Истории» Геродота. М, 1982.
- Древнейшие государства Кавказа и Средней Азии. (Отв. Ред Г.А. Кошеленко). Археология СССР. М, Наука, 1985.
- Жебелёв С.А. Введение в археологию. Ч.1. Петроград, 1923.
- Зубарь В.М. Херсонес Таврический и население Таврики в античную эпоху. – Киев, 2004.
- Каменецкий, И.С., Маршак, Б.И., Шер, Я. А. Анализ археологических источников (Возможности формализованного подхода). М., 1975.
- Клейн, Л.Я. Археологические источники. Л., 1978.
- Клейн Л.С. Первый век: сокровища сарматских курганов. – СПб: Евразия, 2016.
- Ковалевская. В. Б. Кавказ и аланы. Века и народы. Москва - "Наука" - 1984.
- Кузнецов В.А. Очерки истории алан. Владикавказ. 1992.
- Латышев В.В. очерк истории греческих древностей. Ч.1-2. СПб, 1997.
- Левина Л.М. , Неразик Е.Е., Рапопорт Ю.А. В низовьях Окса и Яксарта. Образы древнего Приаралья. М., 2000.
- Луконин В.Г. Искусство древнего Ирана. М., 1977.
- Раевский Д.С. Очерки идеологии скифо-сакских племен. М., 1977.
- Ростовцев М.И. Общество и хозяйство в Римской империи. TI-II. М, 2000
- Ростовцев М.И. Рождение Римской империи. М., 2003.
- Сапрыкин С.Ю. Древнее Причерноморье. М., 2018.
- Соколов Г.И. Искусство древнего Рима. М., 1996
- Средняя Азия и Дальний Восток в эпоху средневековья. (Отв. Ред. Г.А. Брыкина). Археология СССР, М, Наука, 1999.

- Степи Евразии в эпоху средневековья. (Отв. Ред. С.А. Плетнева). Археология СССР, М, Наука, 1981.
- Щеглов А.Н. Полис и хора. Симферополь, 1976.