

## Авторы:

Липкинд Т.М., Остапкович Г.В., Китрар Л. А., Усов Н.А.

**Индекс экономического настроения (ИЭН ВШЭ) во II квартале 2021 года – М.: НИУ ВШЭ, 2021. – 20 с.**

**Информационно-аналитический материал «Индекс экономического настроения (ИЭН ВШЭ) во II квартале 2021 г.»** подготовлен экспертами **Центра конъюнктурных исследований Института статистических исследований и экономики знаний НИУ ВШЭ.**

**В основу обзора** положены ежеквартальные и ежемесячные конъюнктурные опросы руководителей организаций базовых отраслей экономики и населения, проводимые Федеральной службой государственной статистики (Росстатом). Это распространённый и действенный в международной практике статистических служб и исследовательских организаций источник информации, а также метод аппроксимации реальных и ожидаемых событий на основе прямых оценок экономических агентов.

Структура выборочной совокупности единиц наблюдения идентична структуре генеральной статистической совокупности в обследуемых сферах деятельности. Объем выборок достаточен для получения необходимой точности выборочных оценок показателей на всех уровнях разработки данных.

**Информационная база мониторинга** содержит накопленную за 1998–2021 гг. категориальную статистику **«балансов мнений»**, базирующуюся на ответах респондентов. Такая «мягкая» качественная статистика отражает особенности когнитивного восприятия экономическими агентами деловых тенденций и отраслевых циклических событий в режиме «почти реального времени».

Первичные данные Росстата (ответы респондентов на вопросы анкет) структурированы в соответствии с прямыми индикаторами каждого выборочного обследования. В результате их **квантификации** формируется информационный массив, представленный преимущественно в порядковой и номинальной шкалах измерения. Вычислительные процедуры для обработки и агрегации полученных категориальных данных позволяют получать динамику **композитных (сводных) индикаторов** по всем обследуемым видам деятельности.

**Основные требования** ко всем композитным индикаторам конъюнктурных обследований – это измерение многомерных понятий; подтверждение статистически значимой корреляции с референтной количественной статистикой; соответствие или близость «циклическому профилю» в ее динамике; наличие опережающих свойств по выпуску результатов обследований; прозрачность метода агрегации, простота интерпретации и доступность для эффективного восприятия.

Программы обследований Росстата сопоставимы с международными стандартами, разработанными совместно ОЭСР и Европейской комиссией для гармонизированных обследований бизнеса и потребителей в странах ЕС. Это позволяет проводить полноценный **сопоставительный анализ** российской статистики деловой активности с международными аналогами.

**Цель конъюнктурного мониторинга** – оперативное измерение на основе мнений и ожиданий экономических агентов текущего состояния делового климата в базовых отраслях экономики, его фактических и ожидаемых отраслевых «ограничителей», отражающих особенности функционирования в анализируемом периоде, степени адаптации к рыночным шокам и регулирующим мерам экономической политики, «беспокойство», «оптимизм» и «уязвимость» экономических агентов.

*Материал подготовлен в ходе проведения исследования  
в рамках Программы фундаментальных исследований  
Национального исследовательского университета  
«Высшая школа экономики» (НИУ ВШЭ)*

**Институт статистических исследований и экономики знаний**

Адрес: 101000, Москва, ул. Мясницкая, д. 20

E-mail: [issek@hse.ru](mailto:issek@hse.ru)

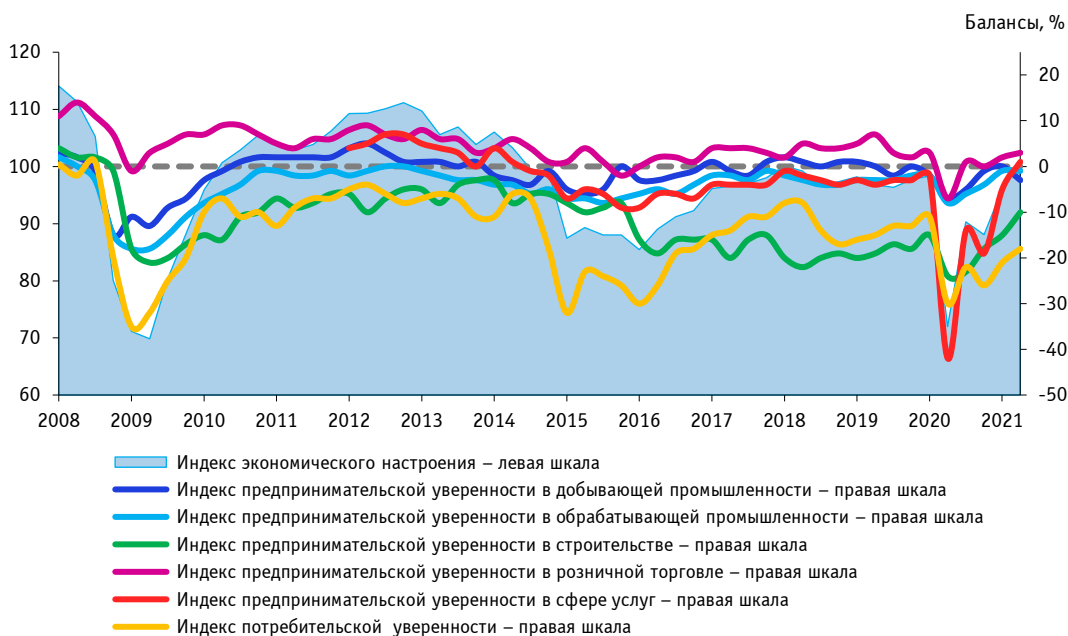
<http://issek.hse.ru>

© Национальный исследовательский университет  
«Высшая школа экономики», 2021  
При перепечатке ссылка обязательна

Центр конъюнктурных исследований Института статистических исследований и экономики знаний Национального исследовательского университета «Высшая школа экономики» представляет информационно-аналитический материал, характеризующий экономические настроения российских предпринимателей и потребителей во II квартале 2021 г.

Для расчета индекса использовались результаты обследований деловой активности российских предприятий и организаций, а также потребительских ожиданий, в мониторинговом режиме проводимых Росстатом. В обследованиях принимают участие около 20 тыс. руководителей организаций различных секторов экономики (около 4 тыс. крупных и средних предприятий добывающей и обрабатывающей промышленности, 6 тыс. строительных фирм, 4 тыс. организаций розничной торговли, 5,8 тыс. организаций сферы услуг), а также 5 тыс. респондентов, представляющих взрослое население страны. Компонентами ИЭН ВШЭ<sup>1</sup> являются результаты обследований тех отраслей экономики, совокупный вклад которых в валовой внутренний продукт страны составляет около 60%. Долговременные исследования выявили тесную корреляцию ИЭН ВШЭ с индексом физического объема ВВП.

Рис. 1. Индекс экономического настроения (ИЭН ВШЭ).  
Индексы предпринимательской и потребительской уверенности



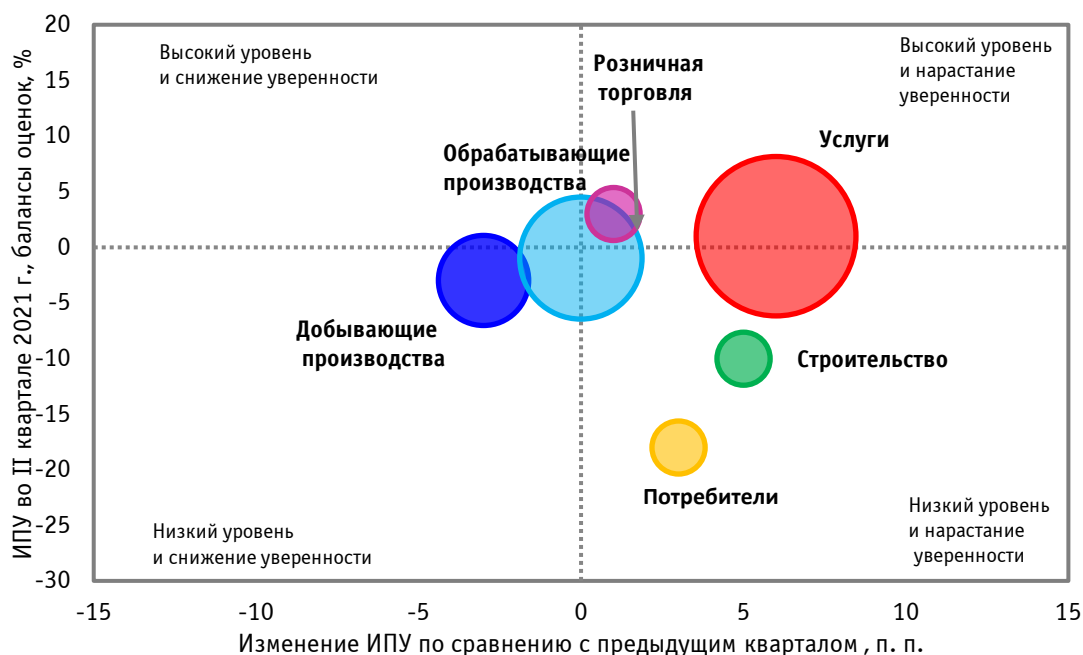
Источник: Центр конъюнктурных исследований ИСИЭЗ НИУ ВШЭ; Росстат.

<sup>1</sup> Перечень всех компонентов ИЭН ВШЭ приведен в методологическом комментарии.

## Основные результаты II квартала 2021 года

- **Индекс экономического настроения (ИЭН ВШЭ):** рост на 5,3 пункта относительно предыдущего квартала до значения 101,2<sup>2</sup>; заметное улучшение делового климата в российской экономике
- **Промышленность:** снижение индекса предпринимательской уверенности (ИПУ) в добывающих производствах на 3 процентных пункта (п. п.) до значения (-3%); в обрабатывающих производствах ИПУ сохранил значение предыдущего квартала (-1%)<sup>3</sup>
- **Строительство:** ИПУ увеличился на 5 п. п. до (-10%), деловая активность в отрасли улучшается четвертый квартал подряд
- **Розничная торговля:** ИПУ возрос на 1 п. п. и составил (+2%), закрепившись в зоне положительных значений и благоприятного делового климата
- **Сфера услуг:** рост ИПУ на 6 п. п. до положительного значения +1%; переход индикатора в зону благоприятного делового климата
- **Потребители:** увеличение индекса потребительской уверенности на 3 п. п. до (-18%); постепенное улучшение потребительские настроения населения

Рис. 2. Уровень и изменение индексов предпринимательской и потребительской уверенности во II квартале 2021 г.  
Балансы, %



Примечание: Размер маркера соответствует доле каждого сектора в ИЭН ВШЭ.

Источник: Центр конъюнктурных исследований ИСИЭЗ НИУ ВШЭ; Росстат.

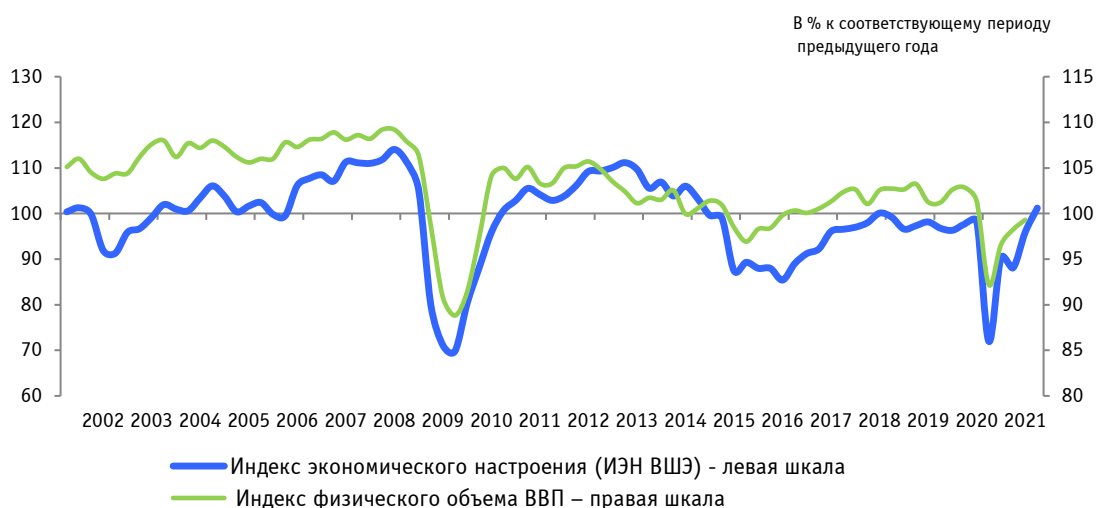
<sup>2</sup> Согласно логике построения ИЭН ВШЭ, его средний долгосрочный уровень 100 является границей между нестабильным экономическим ростом и устойчивым развитием экономики.

<sup>3</sup> Квартальные значения ИПУ в добывающей и обрабатывающей промышленности рассчитаны путем усреднения результатов ежемесячных обследований.

Во II квартале 2021 г. продолжился рост композитного Индекса экономического настроения (ИЭН ВШЭ), обобщающего результаты конъюнктурного мониторинга базовых отраслей экономики и опросов потребителей. После увеличения относительно предыдущего квартала на 5,3 пункта значение индекса составило 101,2. Переход ИЭН ВШЭ в зону положительных значений свидетельствует о заметном улучшении совокупных экономических настроений российских предпринимателей и населения.

При этом следует иметь в виду, что этот позитивный процесс частично определялся низкой базой сравнения и тем, что конъюнктурные обследования за II квартал 2021 г. фактически проводились до начала очередной интенсификации коронавирусной атаки.

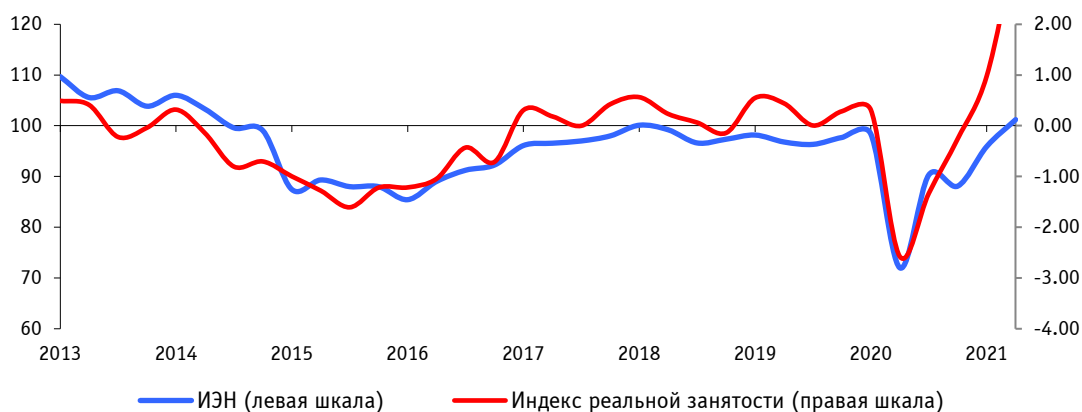
Рис. 3. Индекс экономического настроения (ИЭН ВШЭ)



Источник: Центр конъюнктурных исследований ИСИЭЗ НИУ ВШЭ, Росстат.

Важным кейсом всех сценарных ожиданий экономического роста в 2020-2021 гг., в период акцентированного воздействия коронавирусной пандемии на деловые тенденции, стал рынок труда. В отличие от предыдущих кризисов, когда краткосрочные индикаторы занятости (и безработицы), в том числе на основе результатов конъюнктурных мониторингов, устойчиво составляли группу запаздывающих или совпадающих измерителей относительно макроэкономического разворота к рецессии, во время коронакризиса именно динамика рынка труда определялась как движущая сила экономического спада и последующего восстановления. Значимость индикатора занятости на основе краткосрочной статистики «балансов мнений» экономических агентов в идентификации циклического развития экономики заметно повысилась. Это позволило объединить индивидуальные мнения относительно сложившихся в анализируемом периоде тенденций изменения численности занятых в отдельную категорию флэш-оценок реальной занятости.

Рис. 4. Индексы экономического настроения (ИЭН ВШЭ) и реальной занятости (ИРЗ)



*Примечание:* Новый индекс реальной занятости (ИРЗ), рассчитанный авторами доклада, сопоставим по алгоритму вычисления с индексом ожидаемой занятости (Employment Expectations Indicator), который публикуется в ЕС по результатам гармонизированных обследований бизнеса и потребителей Генеральным директором Европейской комиссии по экономическим и финансовым вопросам (DG ECFIN). Однако в отличие от европейского индикатора ИРЗ объединяет первичную информацию секторальных обследований деловой активности Росстата, основанную на «балансах оценок» фактического изменения занятости, а не ее ожидаемой тенденции в следующем квартале. Коэффициенты кросс-корреляционной связи динамики ожиданий занятости в России по базовым видам деятельности и референтной статистики (ИФО ВВП, индекс выпуска в базовых видах деятельности и численность занятых, в % к соответствующему кварталу предыдущего года) устойчиво демонстрируют весьма низкие значения (для большинства видов деятельности заметно ниже 0,60) на всем анализируемом временном интервале, что свидетельствует о невысокой эффективности использования такой информации в циклическом анализе и краткосрочном прогнозировании роста занятости и экономики в целом.

*Источник:* Центр конъюнктурных исследований ИСИЭЗ НИУ ВШЭ.

С середины прошлого года **индекс реальной занятости** устойчиво следовал позитивному треку.

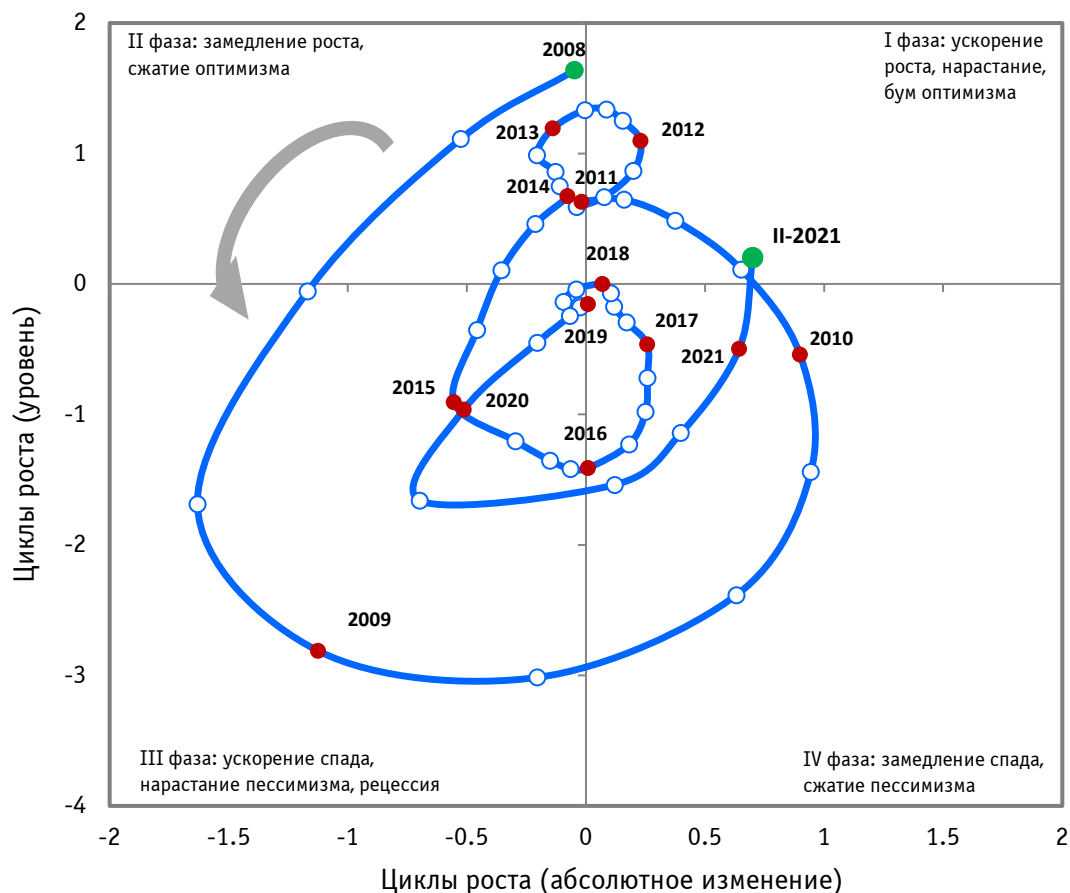
Основным драйвером роста ИЭН ВШЭ стало укрепление предпринимательской уверенности руководителей строительных фирм и организаций сферы услуг. Менее заметно улучшились экономические настроения потребителей и ритейлеров. Деловая активность обрабатывающих производств, исходя из результатов обследований, не изменилась относительно предыдущего квартала, а добывающая промышленность оказалась единственным из наблюдаемых секторов экономики, где наблюдалось снижение предпринимательской уверенности – в основном за счет существенного ухудшения краткосрочных прогнозов руководителей предприятий относительно ожидаемого выпуска продукции.

Среди **факторов, ограничивающих производственно-финансовую деятельность обследованных организаций** во II квартале 2021 г., предприниматели по-прежнему выделяли «неопределенность экономической ситуации». Ее негативное воздействие констатировали 51% руководителей обрабатывающих и 40% – добывающих производств – это меньше, чем на пике коронакризиса, однако существенно (на 10 и 5 п. п. соответственно) больше, чем в допандемическом марте 2020 г. Среди предпринимателей, занятых в сфере услуг, этот фактор отметили 54% (рост в 2,5 раза относительно I квартала прошлого года)<sup>4</sup>. Второй по значимости проблемой для предпринимателей стал «недостаточный спрос на продукцию/услуги».

<sup>4</sup> Оценить степень негативного воздействия фактора «неопределенность экономической ситуации» позволяют только программы обследований промышленных предприятий и организаций сферы услуг.

Циклическое развитие ИЭН ВШЭ визуализирует трейсер цикличности<sup>5</sup>, показывающий одновременно уровень и изменение индикатора.

Рис. 5. Трейсер цикличности Индекса экономического настроения (ИЭН ВШЭ)



Источник: Центр конъюнктурных исследований ИСИЭЗ НИУ ВШЭ.

Примечание: Движение трейсера по четырем квадрантам диаграммы в направлении против часовой стрелки отражает прохождение индикатором четырех фаз экономического цикла роста; циклические пики расположены в верхней центральной области диаграммы, а циклические впадины – в нижней центральной области. Красным цветом отмечены первые кварталы каждого года.

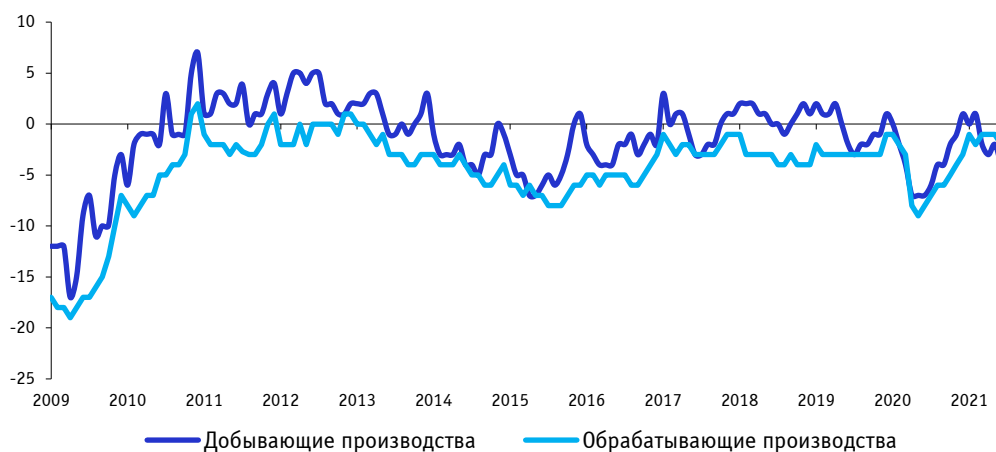
После прохождения локального минимума во II квартале 2020 г. трейсер ИЭН ВШЭ продвигался по квадранту замедления спада и сжатия пессимизма, а во II квартале текущего года перешел в квадрант ускорения роста и нарастания оптимизма, демонстрируя существенное улучшение совокупных экономических настроений российских предпринимателей и потребителей.

**Индекс предпринимательской уверенности<sup>6</sup> (ИПУ) в добывающей промышленности** снизился в июне 2021 г. относительно мая на 2 п. п. до отметки (-4%). В **обрабатывающей промышленности** индикатор потерял за тот же период на 1 п. п. и составил (-2%).

<sup>5</sup> Трейсер цикличности рассчитывается по методологии Европейской комиссии, см., например, [https://ec.europa.eu/info/sites/info/files/economy-finance/tp019\\_en.pdf](https://ec.europa.eu/info/sites/info/files/economy-finance/tp019_en.pdf).

<sup>6</sup> Индекс предпринимательской уверенности в добывающей и обрабатывающей промышленности рассчитывается как среднее арифметическое значение сезонно скорректированных балансов по фактически сложившимся уровням спроса и запасам готовой продукции (с обратным знаком) и ожидаемой тенденции выпуска продукции; в процентах.

Рис. 6. Индекс предпринимательской уверенности в промышленности  
Балансы<sup>7</sup>, %



Источник: Центр конъюнктурных исследований ИСИЭЗ НИУ ВШЭ; Росстат.

Практически не снижается негативное влияние на промышленное производство экономической неопределенности, в том числе связанной с развитием пандемической ситуации. Максимальное давление фактора «неопределенность экономической обстановки» было зафиксировано в декабре 2020 г., когда на него указали 55% руководителей обрабатывающих и 44% – добывающих производств. К июню текущего года доля таких мнений постепенно снизилась до 51 и 40% соответственно, однако эта проблема по-прежнему доминирует в оценках предпринимателей.

На втором месте рейтингов лимитирующих факторов в обеих отраслях промышленности расположился «недостаточный спрос на продукцию предприятия» (43 и 27% респондентов в феврале 2021 г.), а на третьем – «высокий уровень налогообложения» (39 и 27%).

## Индекс предпринимательской уверенности в строительстве

**Индекс предпринимательской уверенности (ИПУ) в строительстве<sup>8</sup>** во II квартале 2021 г. увеличился на 5 п. п. до отметки (-10%), а по сравнению с аналогичным периодом прошлого года общая компенсация составила 14 п. п.

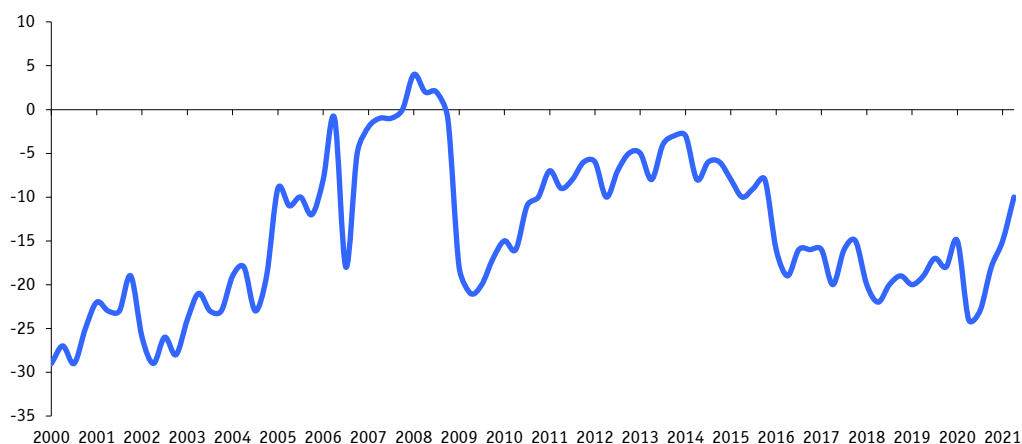
Восходящая траектория индикатора была обусловлена не только оптимизмом респондентов относительно ожидаемой занятости, но и впервые за длительный период весомый вклад в ИПУ внес его второй компонент — фактическое состояние портфеля заказов.

Интенсификация деловой активности продолжается четвертый квартал подряд и ее уровень по итогам II квартала текущего года впервые оказался значительно выше среднесрочного не только за первый пандемический год, но и последние 5,5 лет наблюдений в целом.

<sup>7</sup> Баланс – разность долей респондентов, отметивших «увеличение» и «уменьшение» показателя по сравнению с предыдущим периодом, или разность долей респондентов, отметивших уровень показателя как «выше нормального» и «ниже нормального» в отчетном периоде; в процентах («нормальный» уровень – достаточный, допустимый, приоритетный для сложившихся условий в период обследования).

<sup>8</sup> Индекс предпринимательской уверенности в строительстве рассчитывается как среднее арифметическое значение сезонно скорректированных балансов оценок уровня портфеля заказов и ожидаемых изменений численности занятых, в процентах.

Рис. 7. Индекс предпринимательской уверенности в строительстве  
Балансы, %



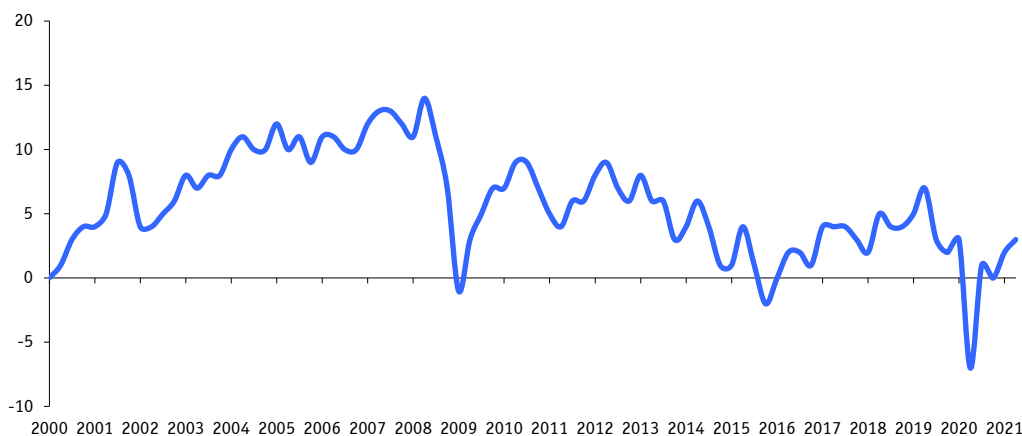
Источник: Центр конъюнктурных исследований ИСИЭЗ НИУ ВШЭ; Росстат.

Среди **факторов, лимитирующих экономическую деятельность строительных организаций** во II квартале 2021 г., 40% респондентов отметили высокую стоимость материалов, конструкций и изделий, 31% – высокий уровень налогообложения, 22% – недостаток заказов, 19% – недостаток финансирования и 18% – неплатежеспособность заказчиков.

### Индекс предпринимательской уверенности в розничной торговле

Во II квартале 2021 г. значение **индекса предпринимательской уверенности (ИПУ) в розничной торговле<sup>9</sup>** выросло с (+1%) до (+2%), закрепившись в положительной зоне и определив состояние делового климата в отрасли как благоприятное.

Рис. 8. Индекс предпринимательской уверенности в розничной торговле  
Балансы, %



Источник: Центр конъюнктурных исследований ИСИЭЗ НИУ ВШЭ; Росстат.

<sup>9</sup> Индекс предпринимательской уверенности в розничной торговле рассчитывается ежеквартально как среднее арифметическое значение сезонно скорректированных балансов оценок: уровня складских запасов (с обратным знаком), изменения экономического положения в текущем квартале по сравнению с предыдущим, ожидаемого изменения экономического положения в следующем квартале (в процентах).

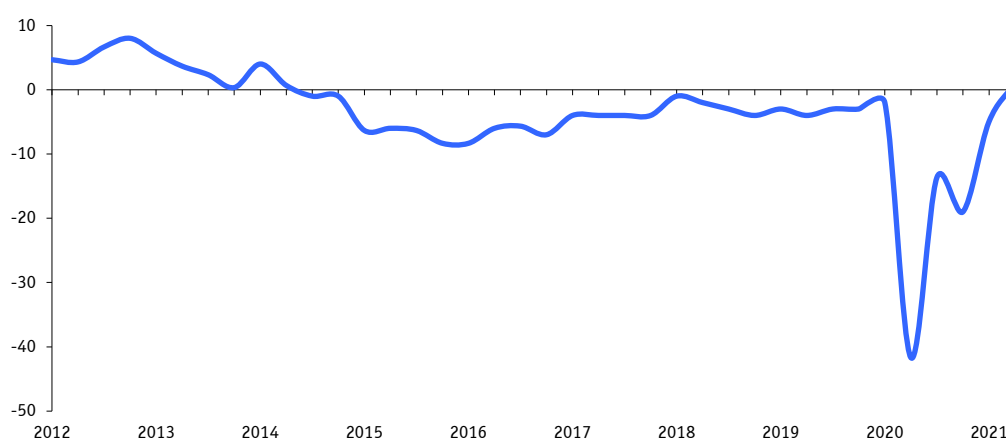


Среди ключевых **ограничителей деятельности розничных фирм** наиболее сильное негативное давление на бизнес оказывали факторы «недостаточный платежеспособный спрос» (его упомянули 45% участников опроса) и «высокий уровень налогов (40%)».

## Индекс предпринимательской уверенности в сфере услуг

**Индекс предпринимательской уверенности (ИПУ) в сфере услуг**<sup>10</sup> во II квартале 2021 г. увеличился относительно предыдущего квартала на 6 п. п. и впервые за последние семь лет достиг положительного значения, составив (+1%). Позитивную динамику показали все компоненты ИПУ, при этом наиболее заметно вырос баланс оценок фактического изменения спроса на оказываемые услуги.

Рис. 9. Индекс предпринимательской уверенности в сфере услуг  
Балансы, %



Источник: Центр конъюнктурных исследований ИСИЭЗ НИУ ВШЭ; Росстат.

В рейтинге факторов, лимитирующих деятельность организаций сферы услуг, продолжает лидировать «неопределенность экономической ситуации», которую выделили 54% респондентов – это лишь на 3 п. п. меньше, чем в предыдущем квартале, и соответствует значению «коронакризисного» II квартала 2020 г. В то же время за прошедший год существенно снизилась частота упоминаний недостаточного спроса на услуги и, в меньшей степени, недостатка финансовых средств организаций.

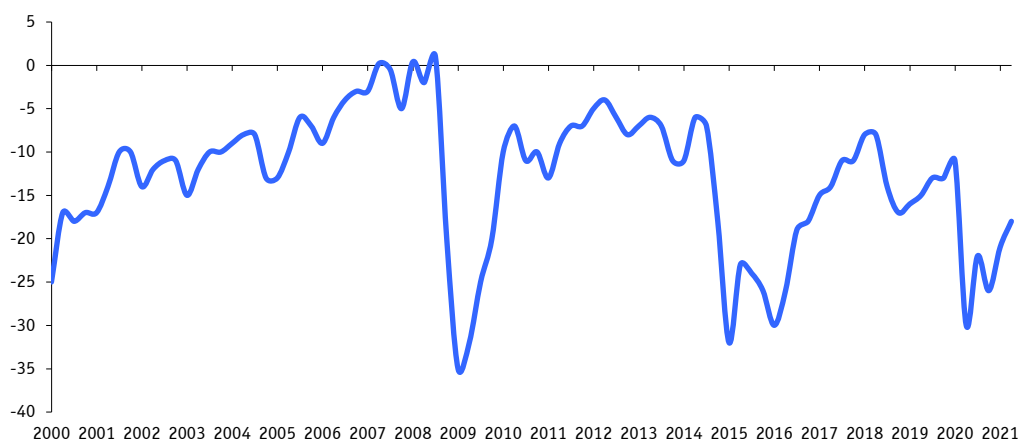
## Индекс потребительской уверенности

**Индекс потребительской уверенности (ИПУ)**<sup>11</sup> во II квартале 2021 г. прибавил 3 п. п. относительно предыдущего квартала и составил (-18%), свидетельствуя о постепенном улучшении потребительских настроений населения России. Однако пока еще значение индикатора ниже как своего среднего уровня за весь период наблюдений, так и предпандемических параметров.

<sup>10</sup> Индекс предпринимательской уверенности в сфере услуг рассчитывается как среднее арифметическое значение сезонно скорректированных балансов оценок изменения спроса на услуги и экономического положения организаций в текущем квартале по сравнению с предыдущим кварталом, а также ожидаемого изменения спроса на услуги в следующем квартале; в процентах.

<sup>11</sup> Индекс потребительской уверенности рассчитывается Росстатом ежемесячно как среднее арифметическое значение балансов оценок произошедших и ожидаемых изменений личного материального положения, произошедших и ожидаемых изменений экономической ситуации в России, благоприятности условий для крупных покупок (в процентах); сезонная корректировка временных рядов не проводится.

Рис. 10. Индекс потребительской уверенности  
Балансы, %



Источник: Росстат.

Позитивную динамику показали оба компонента ИПУ, характеризующие отношение населения к фактическим изменениям макроэкономической ситуации и личного финансового положения респондентов за прошедший год. В то же время оба частных индекса на основе ожидаемых в следующие двенадцать месяцев изменений сохранили значения предыдущего квартала.

Заметно улучшились экономические настроения возрастной группы населения от 30 до 49 лет, уверенность людей старшего возраста (от 50 лет и старше) показала более слабую позитивную динамику. При этом в группе молодежи до 30 лет индикатор снизился, и в результате впервые за все время наблюдений молодежь потеряла статус самой оптимистичной возрастной страты.

## Краткий методологический комментарий

Для расчета Индекса экономического настроения (ИЭН ВШЭ) экспертами Центра конъюнктурных исследований отобраны 15 индикаторов, наиболее адекватно и оперативно реагирующих на возникающие конъюнктурные колебания в экономике страны:

- в добывающей промышленности и обрабатывающей промышленности – уровень спроса, ожидаемые изменения выпуска продукции и уровень запасов готовой продукции на складах;
- в строительстве – уровень портфеля заказов и ожидаемые изменения численности занятых в организациях;
- в розничной торговле – текущие и ожидаемые изменения экономического положения организаций и уровень складских запасов;
- в сфере услуг – текущие изменения спроса на услуги и экономического положения организаций и ожидаемые изменения спроса<sup>12</sup>;
- индекс потребительской уверенности.

Индекс экономического настроения (ИЭН ВШЭ), как и индексы предпринимательской и потребительской уверенности, базируется на наборе временных рядов балансов оценок предпринимателей и потребителей, однако способы расчета и интерпретации результатов указанных показателей имеют ряд особенностей. Если индексы уверенности для каждого сектора рассчитываются как средние арифметические значения не стандартизированных временных рядов балансов, то при расчете ИЭН ВШЭ применяется процедура объединения отобранных компонент в указанных секторах с использованием таких методов обработки данных, как стандартизация сезонно скорректированных балансов оценок для приведения временных рядов к сопоставимому виду с точки зрения среднего уровня и вариации, а также взвешивание всех стандартизированных компонент согласно секторальным весам. Рассчитанные средневзвешенные значения шкалируются так, чтобы иметь за длительный период среднее значение 100 и стандартное отклонение 10. В результате при нормальном распределении ИЭН ВШЭ в большинстве случаев изменяется в диапазоне от 90 до 110, при этом значения около 100 соответствуют нормальным настроениям в предпринимательской среде, заметно выше 100 – наиболее благоприятным и оптимистичным, заметно ниже 100 – депрессивным, кризисным.

С целью визуализации циклических возможностей ИЭН ВШЭ строится его трейсер. Согласно методологии ЕС, при этом используется фильтр Ходрика-Прескотта, сглаживающий колебания в исходных временных рядах, незначимые с точки зрения визуализации циклов роста. Ось ординат в таком графическом представлении характеризует уровневые значения временного ряда индикатора, соответствующие темпам роста, а ось абсцисс – их поквартальные изменения (абсолютные приросты). Таким образом, трейсер отображает одновременно уровень и изменение динамики краткосрочного цикла ИЭН ВШЭ, визуализируя четыре квадранта траектории его движения, соответствующие следующим четырем фазам цикла:

- верхний правый квадрант I (фаза ускорения роста, экспансии) соответствует интенсивному росту индикатора с уровнем выше среднего (для ИЭН ВШЭ характеризует фазу бума оптимизма);
- верхний левый квадрант II (фаза замедления роста) соответствует замедлению роста индикатора с уровнем выше среднего (для ИЭН ВШЭ – фаза нарастания пессимизма);
- нижний левый квадрант III (фаза ускорения спада, рецессии) соответствует снижению индикатора с уровнем ниже среднего (для ИЭН ВШЭ – фаза кризисных настроений);
- нижний правый квадрант IV (фаза замедления спада) соответствует росту индикатора с уровнем ниже среднего (для ИЭН ВШЭ – фаза нарастания оптимизма).

Четыре квадранта, соответствующие четырем фазам цикла, при движении трейсера пересекаются против часовой стрелки. Циклические максимумы (пики, перегрев экономики) находятся в верхней центральной области графика, циклические минимумы (впадины, кризисы) – в нижней центральной области.

<sup>12</sup> Включаются в состав ИЭН ВШЭ, начиная с I квартала 2012 г.

## Аналитический блок:

### Композитные индикаторы циклического реагирования

*В аналитическом блоке представлены композитные индикаторы циклического реагирования, рассчитанные на основе объединённых результатов всех обследований деловой активности Росстата в базовых видах деятельности экономики по всем регионам страны. Индексы рассчитываются в соответствии с общими рекомендациями ОЭСР и руководством Европейской комиссии по построению композитных индикаторов опережающего характера, агрегирующих результаты обследований бизнеса и потребителей в странах-членах ОЭСР и ЕС. Такое соответствие методов расчета позволяет проводить релевантные межстрановые сопоставления.*

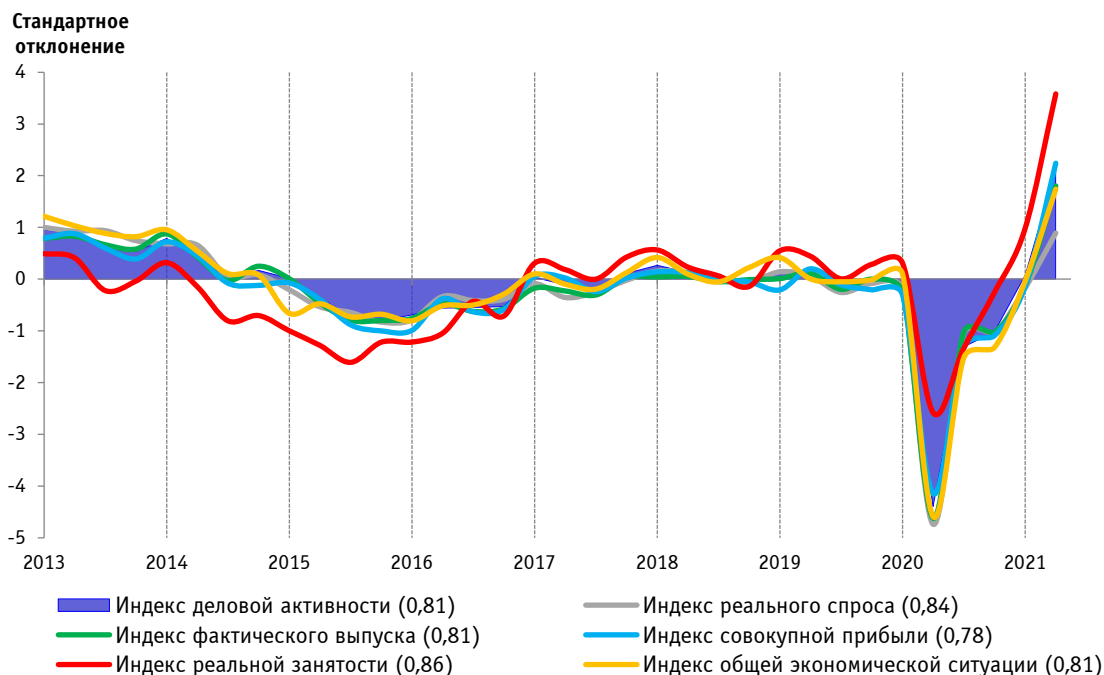
**Индекс деловой активности (ИДА) в базовых секторах экономики России** – измеряет степень соответствия производственных возможностей рынка его потребностям, сложившимся в конкретных фазах делового цикла, посредством отражения направления и интенсивности проявления «общего» профиля в динамике всех краткосрочных колебаний ключевых параметров экономической конъюнктуры. Основными компонентами ИДА являются **Индексы реального спроса, фактического выпуска, реальной занятости, совокупной прибыли, общей экономической ситуации**, рассчитанные также на основании результатов обследований деловой активности Росстата в базовых секторах экономики страны (за исключением транспорта и сельского хозяйства), включающих основные виды промышленной деятельности, розничную торговлю, строительство, услуги.

**Индекс реальной занятости (ИРЗ)** сопоставим по алгоритму расчета с Индексом ожидаемой занятости (Employment Expectations Indicator), который рассчитывается в ЕС по результатам гармонизированных обследований бизнеса и потребителей Генеральным директором Европейской комиссии по экономическим и финансовым вопросам (DG ECFIN). Однако в отличие от европейского индикатора ИРЗ объединяет первичную информацию секторальных обследований деловой активности Росстата, основанную на «балансах оценок» фактического изменения занятости, а не ее ожидаемой тенденции в следующем квартале. Коэффициенты корреляционной связи динамики ожиданий занятости по базовым видам деятельности и референтной статистики (ИФО ВВП, индекс выпуска в базовых видах деятельности и численность занятых, в % к соответствующему кварталу предыдущего года) устойчиво демонстрируют менее значимые значения (для большинства видов деятельности заметно ниже 0,60) на всем анализируемом временном интервале, что свидетельствует о невысокой эффективности использования такой информации в циклическом анализе и краткосрочном прогнозировании экономического роста.

В качестве основного ограничителя деловой активности вводится **Индекс экономической уязвимости (ИЭУ)** с контрнаправленным профилем и различной степенью симметричности его динамики относительно краткосрочного движения ИДА. Его основной экономический смысл заключается в следующем тезисе: в конъюнктурном мониторинге понятие уязвимости видов деятельности отражает возможность нанесения экономической системе «ущерба», в частности кризисной природы. При этом индикатор уязвимости позволяет оценить масштабы и направленность отраслевого реагирования на конъюнктурные шоки на основе краткосрочных разрывов основных параметров ИДА с их долгосрочным средним уровнем, величина которых является прямым свидетельством интенсивности изменения деловых рисков в стране.

Превентивный мониторинг формирующихся уязвимостей в деловой среде необходим, прежде всего, с целью предотвращения их масштабных накоплений, усиления рисков экономических спадов и обеспечения максимально возможной макроэкономической стабильности.

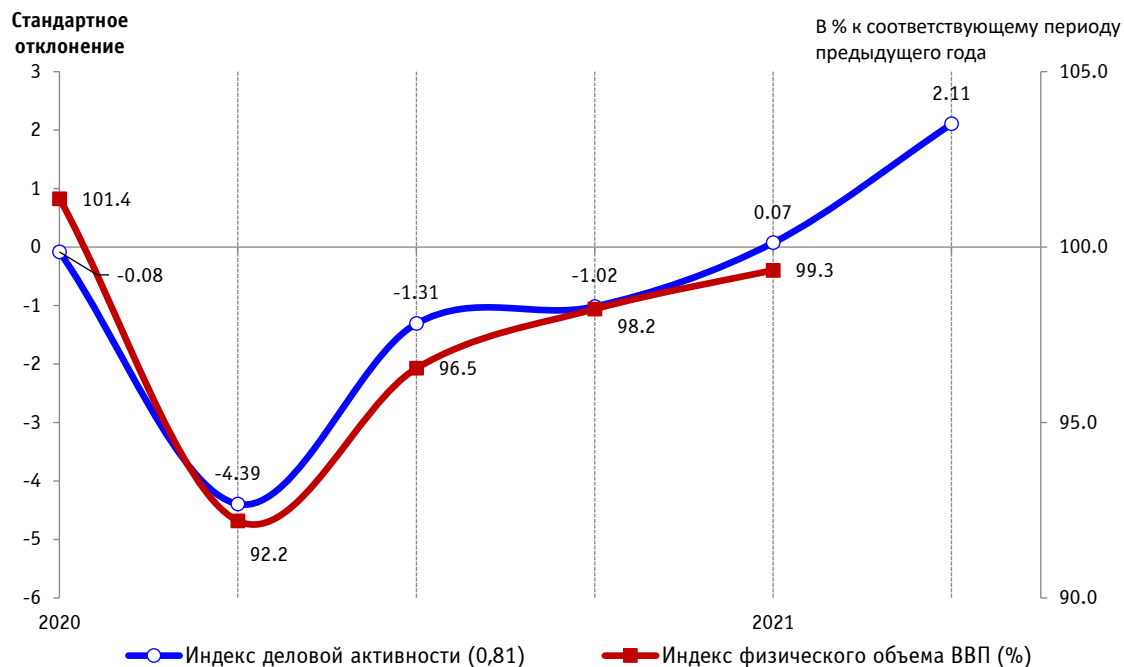
Рис. А. Динамика индекса деловой активности и его компонент



Примечание: В скобках приведены значения коэффициентов синхронной корреляции ИДА и его компонент с индексом физического объема ВВП (в % к соответствующему кварталу предыдущего года) за 2005-2020 гг.

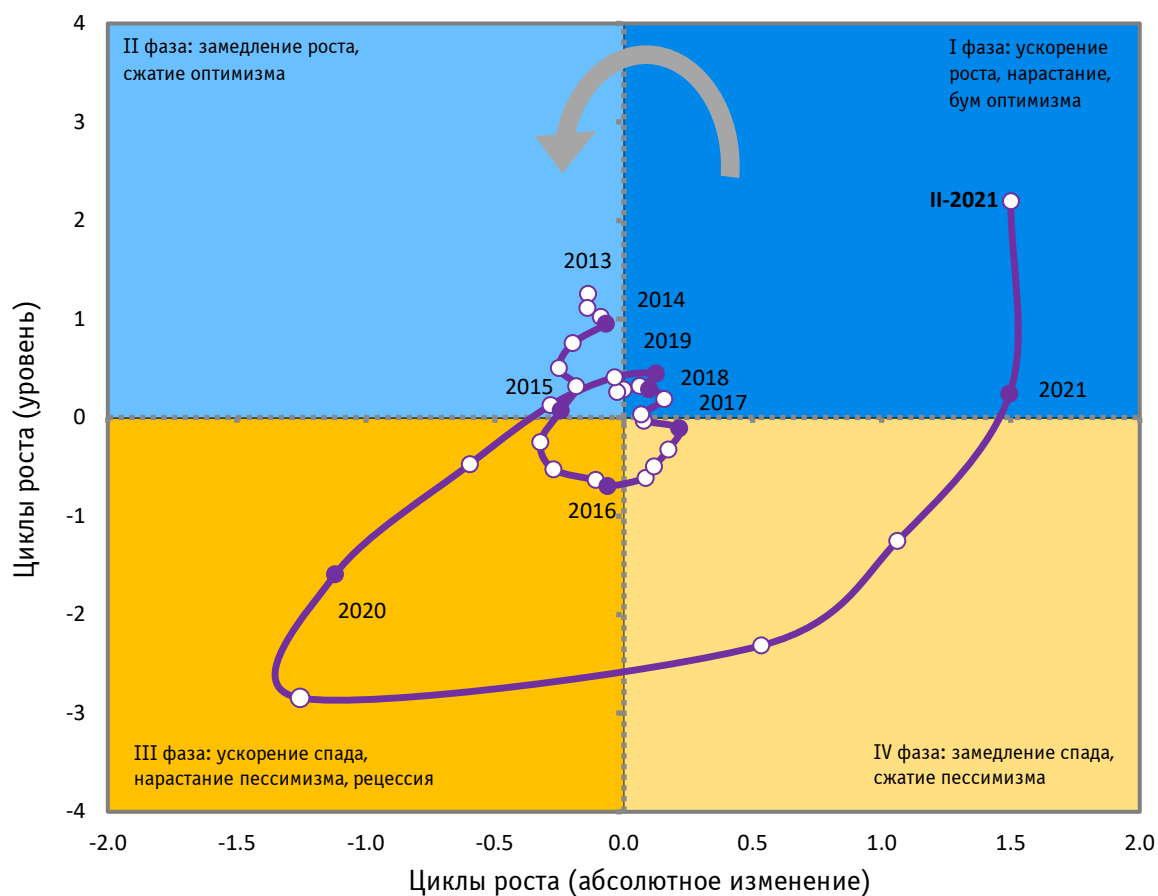
Источник: Результаты обследований деловой активности Росстата, расчеты ЦКИ ИСИЭЗ.

Рис. В. Индексы деловой активности и физического объема ВВП



Источник: Росстат, расчеты ЦКИ ИСИЭЗ.

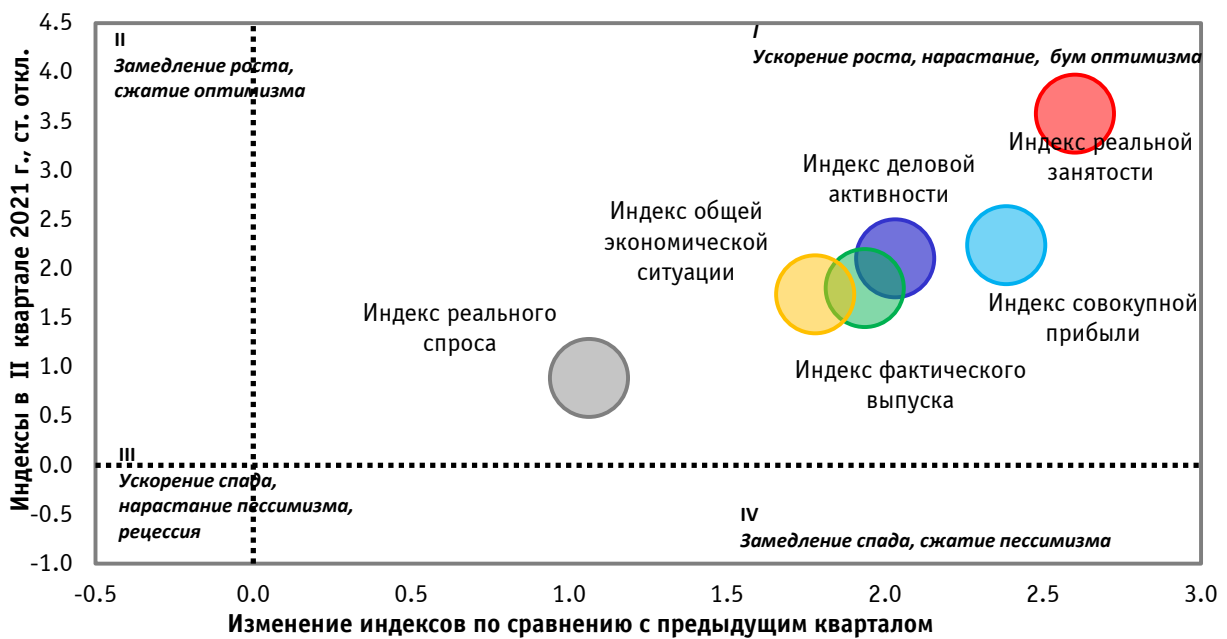
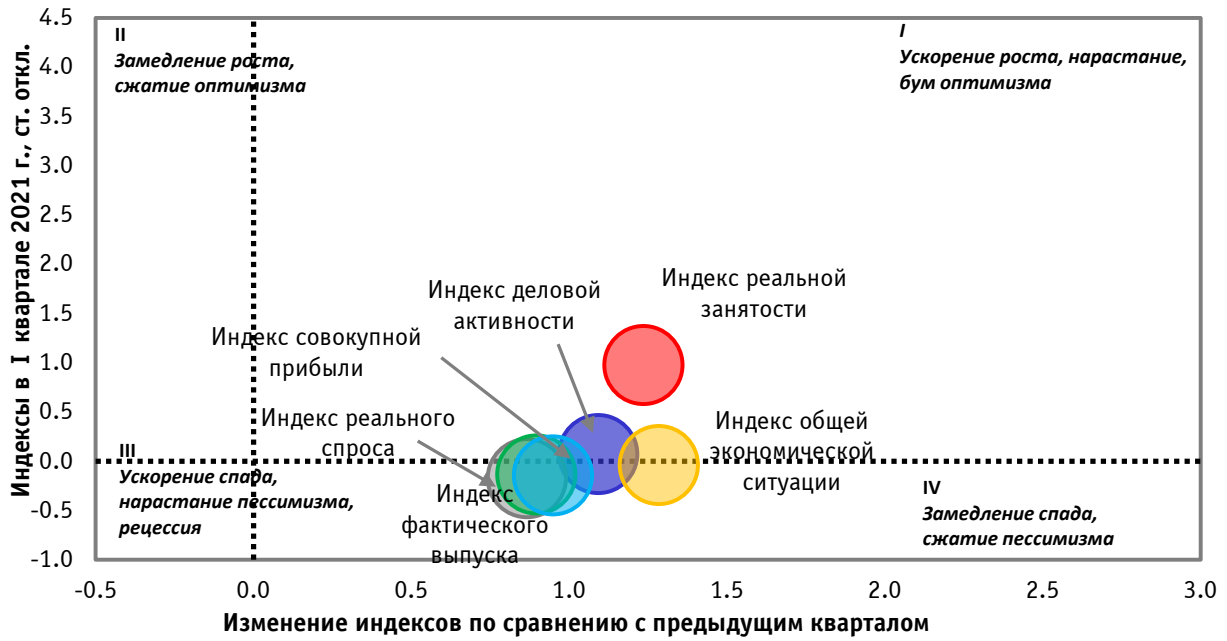
Рис. С. Циклические фазы в динамике Индекса деловой активности



*Примечание:* Наглядным средством визуализации циклов роста в динамике краткосрочных индикаторов обследований согласно соответствующим гармонизированным рекомендациями Европейской комиссии и Евростата традиционно является трейсер. Его основу составляет расчет (посредством статистической фильтрации Ходрика - Прескотта) циклической составляющей временного ряда индикатора с амплитудой колебаний не менее 18 месяцев, стандартизированные значения которой с нулевой средней и единичными среднеквадратическими отклонениями откладываются по оси ординат, а их поквартальные изменения (абсолютные приросты) - по оси абсцисс. Движение трейсера по четырем квадрантам диаграммы в направлении против часовой стрелки отражает прохождение индикатором четырех фаз цикла роста. При этом циклические пики расположены в верхней центральной области диаграммы, а циклические впадины - в нижней центральной области.

*Источник:* Результаты обследований деловой активности Росстата, расчеты ЦКИ ИСИЭЗ.

Рис. D. Уровень и изменение компонент Индекса деловой активности

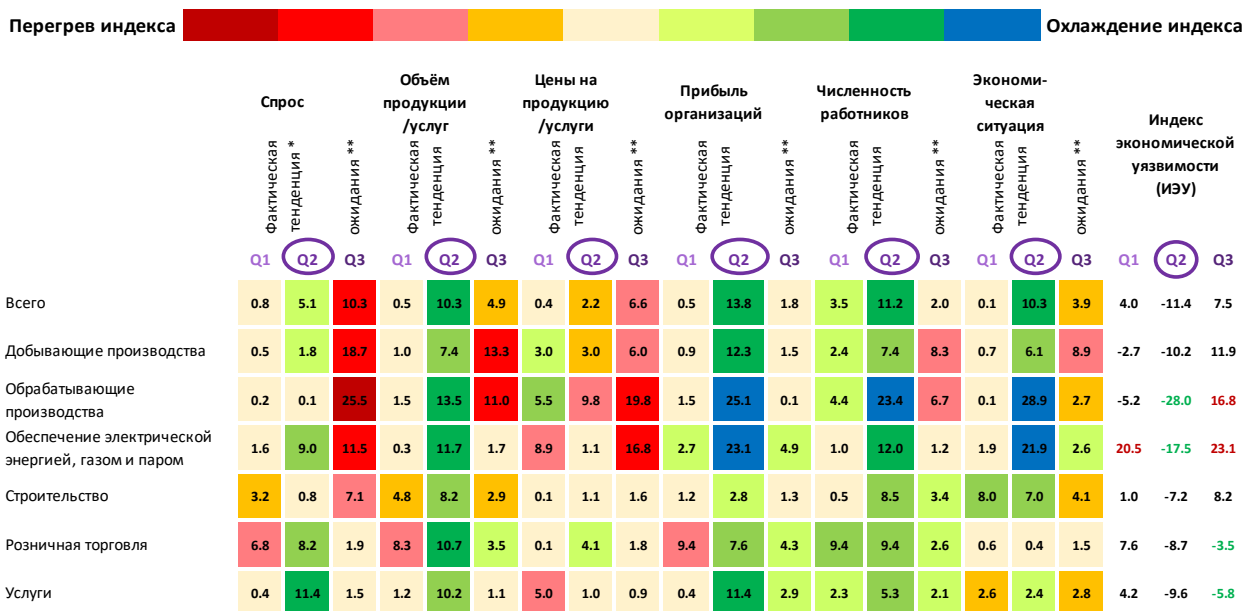


Источник: Результаты обследований деловой активности Росстата, расчеты ЦКИ ИСИЭЗ.

Рис. Е. Кросс-секторальная оценка экономической уязвимости базовых видов экономической деятельности

Тепловая диаграмма

Отклонения первичных индикаторов обследований деловой активности от долгосрочных средних уровней (ДСУ) их динамики за 2012-2021 гг. (выше/ниже), п. п.: фактических значений в I (Q1) и II кварталах 2021 г. (Q2) и ожидаемых значений во III квартале 2021 г. (Q3)



Все отклонения первичных индикаторов обследований от их ДСУ представлены цветными кодами в соответствии со следующими градациями оценок экономической уязвимости:

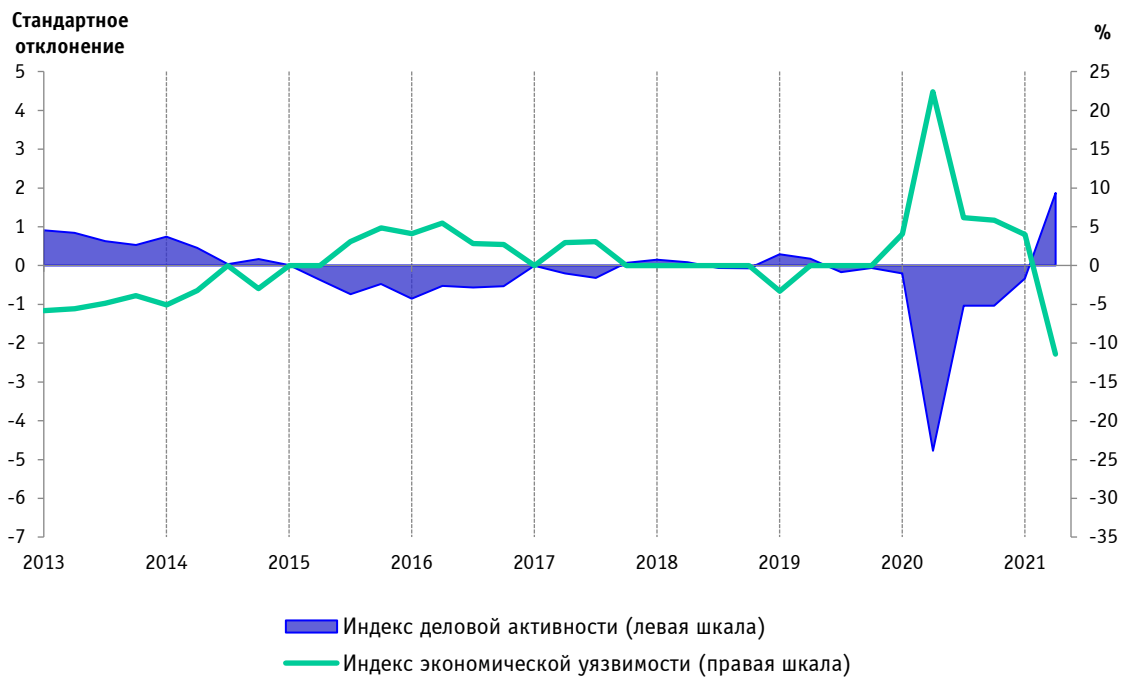
- ниже ДСУ от 20 включительно, экстремальные отклонения, вес (-5) → "предельно критическая уязвимость"
- ниже ДСУ от 20 до 10 включительно, вес (-3) → "чрезмерная уязвимость"
- ниже ДСУ от 10 до 5 включительно, вес (-2) → "высокая уязвимость"
- ниже ДСУ от 5 до 2 включительно, вес (-1) → "низкая уязвимость"
- ниже ДСУ от 2 до 0 и выше ДСУ от 0 до 2 включительно, вес (0) → "нейтральная (неопределенная) уязвимость"
- выше ДСУ от 2 до 5 включительно, вес (1) → "умеренная неуязвимость"
- выше ДСУ от 5 до 10 включительно, вес (2) → "высокая неуязвимость"
- выше ДСУ от 10 до 20 включительно, вес (3) → "существенная неуязвимость"
- выше ДСУ от 20, экстремальные отклонения, вес (5) → "максимально возможная безопасность"

Примечание: \* фактическая тенденция индикаторов относительно предыдущего периода; \*\* ожидаемая тенденция индикаторов относительно текущего периода. Значения ИЭУ, выделенные красным цветом, отражают наибольшую уязвимость, зеленым – наименьшую уязвимость отдельных видов деятельности.

Источник: Результаты обследования деловой активности Росстата, расчеты ЦКИ ИСИЭЗ.

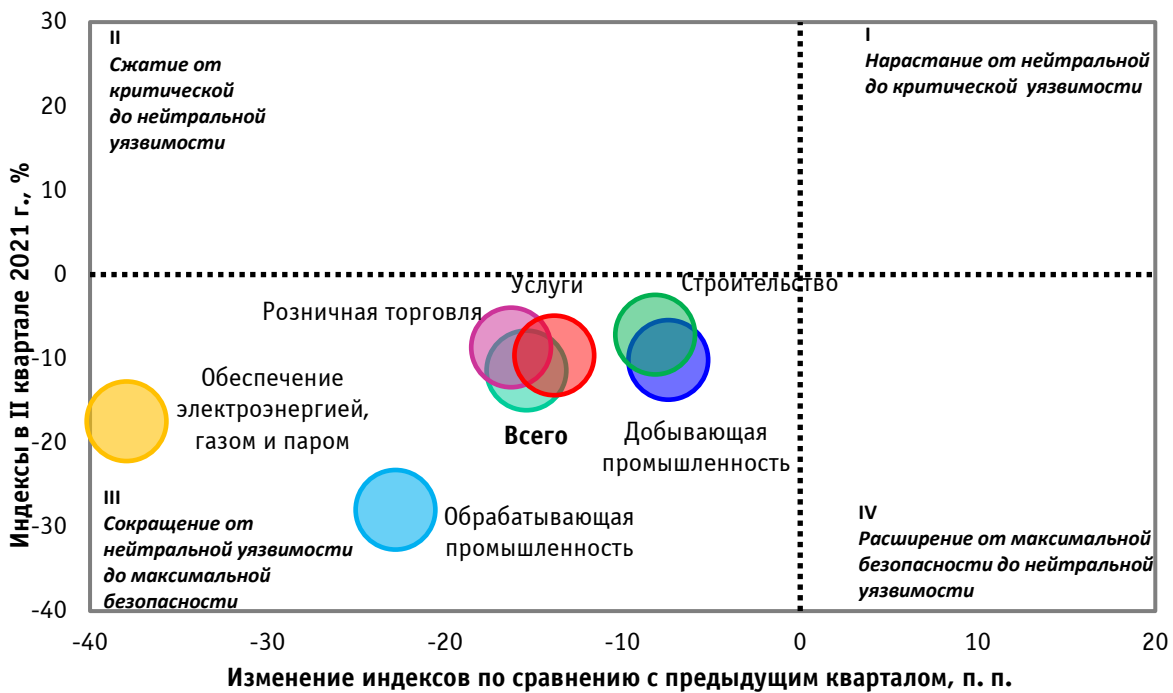
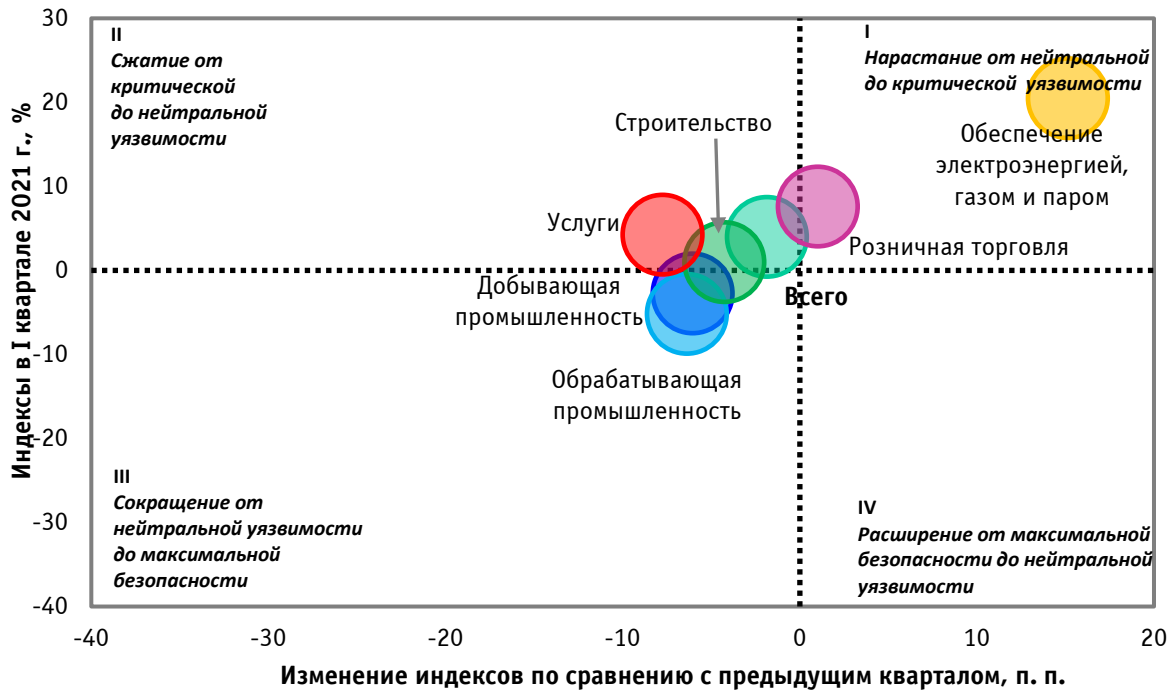


Рис. F. Контрциклическая взаимосвязь индикаторов деловой активности и экономической уязвимости



Источник: Результаты обследования деловой активности Росстата, расчеты ЦКИ ИСИЭЗ.

Рис. 6. Уровень и изменение секторальных компонент Индекса экономической уязвимости



Источник: Результаты обследований деловой активности Росстата, расчеты ЦКИ ИСИЭЗ.

## Методологический комментарий

Композитный индикатор конъюнктурного мониторинга, рассчитанный на основе результатов всех секторальных обследований деловой активности Росстата, – **Индекс деловой активности (ИДА) в базовых секторах экономики России** – измеряет степень соответствия производственных возможностей рынка его потребностям, сложившимся в конкретных фазах делового цикла, посредством отражения направления и интенсивности проявления «общего» профиля в динамике всех краткосрочных колебаний ключевых параметров экономической конъюнктуры. Основными компонентами ИДА являются новые **Индексы реального спроса (ИРС), фактического выпуска (ИФВ), реальной занятости (ИРЗ), совокупной прибыли (ИСП), общей экономической ситуации (ИОЭС)**, рассчитанные также на основании результатов обследований деловой активности Росстата в базовых секторах экономики страны, включающих основные виды промышленной деятельности, розничную торговлю, строительство, услуги.

Эталонной динамикой референтного показателя официального статистического наблюдения Росстата для новых индексов конъюнктурного мониторинга ЦКИ является ежеквартальная динамика Индекса выпуска товаров и услуг по базовым видам экономической деятельности, в % к соответствующему периоду предыдущего года. Результаты кросс-корреляционного анализа свидетельствуют о статистически значимых значениях соответствующих коэффициентов (в среднем 0,8) связи анализируемых временных рядов конъюнктурного мониторинга и референтного статистического показателя, опережение на квартал относительно которого обеспечивается более ранним выпуском и публикацией соответствующих результатов конъюнктурных обследований Росстата.

**Индекс деловой активности (ИДА)** определяется на основе метода главных компонент как «общий» фактор динамики следующих сводных индексов: совокупного спроса, совокупного выпуска, совокупной прибыли, совокупной занятости, общей экономической ситуации.

Все компоненты ИДА являются результатом агрегации средневзвешенных значений секторальных первичных индикаторов («балансов мнений») соответствующих конъюнктурных мониторингов ЦКИ, рассчитанных по аналогии со способом оценки Индекса экономического настроения – индикатора, гармонизированного с программой обследований в ЕС и объединяющего индексы предпринимательского доверия с различными компонентами секторальных обследований.

В качестве основного ограничителя деловой активности вводится новый **Индекс экономической уязвимости (ИЭУ)** с контрнаправленным профилем и различной степенью симметричности его динамики относительно краткосрочного движения ИДА. Его основной экономический смысл заключается в следующем тезисе: в конъюнктурном мониторинге понятие уязвимости бизнеса отражает почти в реальном времени возможность нанесения экономической системе «ущерба», в частности кризисной природы.

При этом индикатор уязвимости позволяет оценить масштабы и направленность отраслевого реагирования на конъюнктурные шоки на основе краткосрочных разрывов основных параметров ИДА с их потенциальным уровнем, величина которых является прямым свидетельством роста деловых рисков в стране. В этом проявляется отличие данного понятия от характеристик отраслевой устойчивости, которые обычно в аналитической практике определяют способность экономической системы адаптироваться к кризисам, вызовам и рискам.

Композитный **Индекс экономической уязвимости (ИЭУ)** является количественной мерой агрегированных мнений и ожиданий менеджеров на основе средневзвешенных градуированных величин, соответствующих в каждый момент времени разрывам тенденций основных компонент ИДА от их долгосрочных средних уровней и критериям условного форматирования в установленном диапазоне значений. Тем самым оценивается степень воздействия конъюнктурных импульсов на краткосрочные изменения деловой активности через когнитивное восприятие и ответную реакцию хозяйствующих субъектов.

Нарастание волатильности динамики ИДА, в частности, краткосрочных разрывов с долгосрочным потенциальным уровнем, является сигналом усиления новых циклических импульсов. Индикатор экономической уязвимости, как количественный градуированный идентификатор таких смещений в динамике ИДА, в разрезе основных видов деятельности позволяет оценить масштабы и направленность секторального реагирования на конъюнктурные шоки.

В обзоре представлены композитные индикаторы, разработанные по методологии авторов:

- Китрар Л. А., Липкинд Т. М., Остапкович Г. В. Квантификация качественных признаков в конъюнктурных обследованиях // Вопросы статистики. 2018. № 4. С. 49–63.
- Китрар Л., Остапкович Г. Интегрированный подход к построению композитных индикаторов со встроенным алгоритмом оценки цикличности в динамике результатов конъюнктурного мониторинга // Вопросы статистики. 2013. № 12. С. 23–34.