

**Авторы:**

Лола И.С., Мануков А.Б., Андреев К.Д.

**Индекс рискоустойчивости отраслей промышленности – май 2022 г. М.: НИУ ВШЭ, 2022. – 7 с.**

Центр конъюнктурных исследований Института статистических исследований и экономики знаний НИУ ВШЭ представляет экспресс-информацию по Индексу рискоустойчивости (ИРУ) отраслей промышленности в мае 2022 г.<sup>1</sup>

**Институт статистических исследований и экономики знаний**

Адрес: 101000, Москва, ул. Мясницкая, д. 20

Телефон: (495) 621–28–73, факс: (495) 625–03–67

E-mail: [issek@hse.ru](mailto:issek@hse.ru)

[issek.hse.ru](http://issek.hse.ru)

© Национальный исследовательский университет  
«Высшая школа экономики», 2022  
*При перепечатке ссылка обязательна*

---

<sup>1</sup> Работа подготовлена в результате проведения исследования в рамках Программы фундаментальных исследований Национального исследовательского университета «Высшая школа экономики».

Центр конъюнктурных исследований Института статистических исследований и экономики знаний НИУ ВШЭ представляет Индекс рискоустойчивости (ИРУ), в реальном масштабе времени отражающий совокупные предпринимательские оценки факторов, лимитирующих производственную деятельность и обусловленных наиболее значимыми социоэкономическими эффектами текущих рисков и вызовов, а также реакции на влияние возникающих шоков. Такие факторы транслируют различные аспекты кризисной динамики, включающие в том числе влияние спроса, налогообложения, финансовой ситуации, дефицита трудовых и материальных ресурсов, а также внутренней и внешней неопределенности, с которой сталкиваются предприятия.

Значение Индекса показывает уровень рискоустойчивости укрупненных отраслей и подотраслей промышленности в текущем месяце по сравнению с предшествующим, выступая значимым ориентиром в диагностике динамики экономической активности и «природы» стрессовых колебаний.

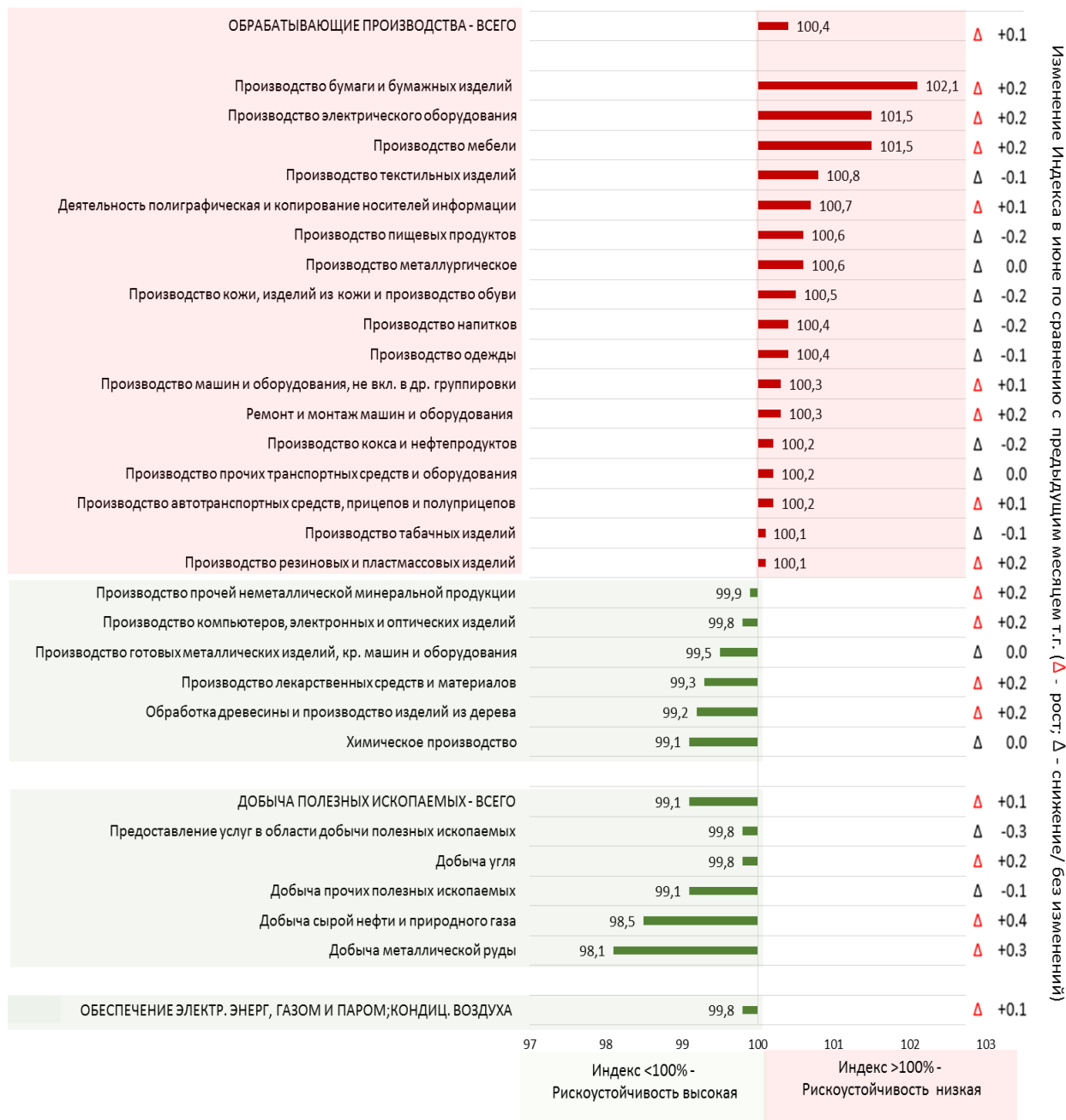
Значение Индекса 100% выражает «нейтральный» уровень рискоустойчивости, в то время как значения выше 100% и ниже 100% – снижение и повышение ее динамики в течение месяца соответственно.

Индекс рассчитывается на основе результатов проводимых Росстатом обследований деловой активности более 4,0 тыс. крупных и средних российских промышленных предприятий в ежемесячном режиме.

В качестве основных подходов к разработке Индекса применялись методологические принципы квантификации непараметрической информации и построения композитных циклических индикаторов Европейской Комиссии (ЕС) и Организации экономического сотрудничества и развития (OECD).

## 1. Оценка Индекса рискоустойчивости в отраслях промышленности

Рис. 1. Оценка Индекса рискоустойчивости в отраслях промышленности (май 2022 г.) (%)



Источник: Центр конъюнктурных исследований ИСИЭЗ НИУ ВШЭ; Росстат.

*В мае т.г. ослабление рискоустойчивости большинства отраслей промышленности продолжалось, но по сравнению с апрелем и мартом масштаб данного явления значительно сократился*

*Впервые за три месяца дестабилизации негативный перелом динамики индикатора выявлен только у одного вида деятельности – производства резиновых и пластмассовых изделий*

*С февраля т.г. с 9 до 17 (из 23) возросло число подотраслей обрабатывающей промышленности со статусом низкая рискоустойчивость*

*В обрабатывающей промышленности наибольшая потеря рискоустойчивости с февраля по май произошла на предприятиях по производству*  
 – *автотранспортных средств, прицепов и полуприцепов;*  
 – *лекарственных средств и материалов;*  
 – *бумаги и бумажных изделий;*  
 – *прочих транспортных средств и оборудования;*  
 – *табачных изделий*

*6 к 17 составило соотношение числа обрабатывающих подотраслей с высокой и низкой рискоустойчивостью в мае (14 к 9 в феврале)*

- ✓ *Обрабатывающие производства: низкая рискоустойчивость – ИРУ составил 100,4% против 100,3 и 99,7% к апрелю и февралю т.г. соответственно*
- ✓ *Добывающие производства: высокая рискоустойчивость – ИРУ составил 99,1% против 99,0 и 98,7% к апрелю и февралю т.г. соответственно*
- ✓ *Обеспечение электрической энергией, газом и паром; кондиционирование воздуха: высокая рискоустойчивость – ИРУ составил 99,8% против 99,7 и 99,5% к апрелю и февралю т.г. соответственно*

**В условиях нарастающего санкционного давления и продуцируемых эффектов, подавляющих производственную активность, большинство предприятий продолжали накапливать риски, транслируя ослабление устойчивости. В мае по сравнению с апрелем все укрупненные отрасли промышленности продемонстрировали разворачивание тенденции потери позиций, отражая все большее влияние расширяющегося спектра экономических ограничений.**

*Обрабатывающая промышленность, сохраняя тенденцию увеличения принципиально-негативного разрыва в динамике значений ИРУ, значительно «опережала» добывающую и распределительную отрасли, включая электроэнергетику: в мае по сравнению с апрелем индекс вновь ухудшил позицию до 100,4%. Траектории индекса добывающей, а также распределительной отрасли, включая электроэнергетику, несмотря на очередную негативную корректировку, по-прежнему формировались в благоприятной зоне значений, определяя уровень рискоустойчивости данных предприятий и организаций высоким: значения ИРУ составили 99,1 и 99,8% соответственно. Тем не менее, например, отдельные подотрасли добывающей промышленности по итогам мая достигли существенный отрыв от своей «благополучной» динамики (прежде всего это касается предприятий по добыче сырой нефти и газа, «потерявших» с февраля по май около 1 п.п. в ИРУ – корректировка с 97,6 до 98,5%).*

**Февральский пул предприятий с низкой рискоустойчивостью в течение марта-мая т.г. пополнили всего 8 подотраслей обрабатывающей промышленности. В результате их общее число выросло до 17 из анализируемых 23. В числе отраслей, потерявших за этот период высокую рискоустойчивость, оказались кокс и нефтепродукты (ИРУ в мае составил 100,2%); машины и оборудование (100,3%); одежда (100,4%); табачные изделия (100,1%); автотранспортные средства, прицепы и полуприцепы (100,2); прочие транспортные средства и оборудование (100,2%); ремонт и монтаж машин и оборудования (100,3%); производство резиновых и пластмассовых изделий (100,1%).**

**В целом, соотношение числа обрабатывающих подотраслей с высокой и низкой рискоустойчивостью продолжило деформацию и составило в мае 6 к 17 (14 к 9 в феврале).**

В мае, в отличие от предшествующих месяцев, расширение группы произошло только за счет предприятий по производству резиновых и пластмассовых изделий – ИРУ возрос до 100,1 с 99,9%.

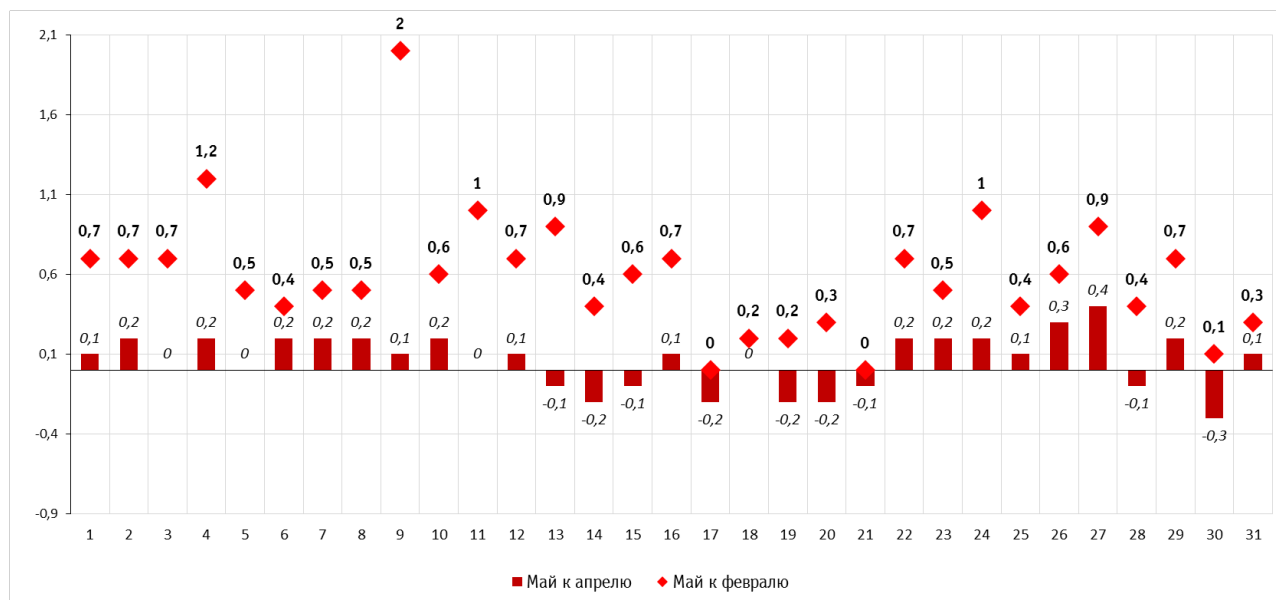
**Одновременно следует выделить совокупность отраслей, представляющую в основном предприятия потребительского сектора, показавших замедление темпов потери рискоустойчивости и, как следствие, некоторую приостановку негативной динамики ИРУ. В частности, такие изменения зафиксированы в ряде предприятий по производству текстильных изделий (улучшение ИРУ до 100,8 со 100,9%), пищевых продуктов (до 100,6 со 100,8%), кожи, изделий из кожи и обуви (до 100,5 со 100,7%), напитков (до 100,4 со 100,6%), одежды (до 100,4 со 100,5%), табачных изделий (до 100,1 со 100,2%).**

**Группу обрабатывающих подотраслей с высокой рискоустойчивостью, но с акцентированной тенденцией роста уязвимости к апрелю, представляли предприятия по обработке древесины и производству изделий из дерева (ИРУ составил 99,2 против 99,0%), а также производящие лекарственные средства и материалы (99,3 против 99,1%), компьютеры, электронные и оптические изделия (99,8 против 99,6%), прочую неметаллическую минеральную продукцию (99,9 против 99,7%).**

**Из добывающего сегмента, подотрасли которого характеризовались высокой рискоустойчивостью, в мае следует выделить предприятия по добыче сырой нефти и природного газа, металлической руды, а также угля, которые впервые продемонстрировали заметное ухудшение позиций и кумулятивный спад роста рискоустойчивости (значения ИРУ скорректировались до 98,5, 98,1 и 99,8% против 98,1, 97,8 и 99,6%).**

## 2. Оценка изменений Индекса рискоустойчивости в отраслях промышленности

Рис. 2. Изменения Индекса рискоустойчивости в мае к апрелю и февралю 2022 г. (п.п.)



### 1 – Обрабатывающие производства – всего

- 2 – Обработка древесины и производство изделий из дерева
- 3 – Химическое производство
- 4 – Производство лекарственных средств и материалов
- 5 – Производство готовых металлических изделий
- 6 – Производство компьютеров, электронных и оптических изделий
- 7 – Производство пр. неметаллической минеральной продукции
- 8 – Производство резиновых и пластмассовых изделий
- 9 – Производство автотранспортных средств, прицепов и полуприцепов
- 10 – Ремонт и монтаж машин и оборудования
- 11 – Производство прочих транспортных средств и оборудования
- 12 – Производство машин и оборудования, не вкл. в др. группировки
- 13 – Производство табачных изделий

### 14 – Производство кокса и нефтепродуктов

- 15 – Производство одежды
- 16 – Деятельность полиграфическая
- 17 – Производство напитков
- 18 – Производство металлургическое
- 19 – Производство кожи, изделий из кожи, обуви
- 20 – Производство пищевых продуктов
- 21 – Производство текстильных изделий
- 22 – Производство мебели
- 23 – Производство электрического оборудования
- 24 – Производство бумаги и бумажных изделий
- 25 – Добыча полезных ископаемых – всего
- 26 – Добыча металлической руды
- 27 – Добыча сырой нефти и природного газа
- 28 – Добыча прочих полезных ископаемых
- 29 – Добыча угля
- 30 – Предоставление услуг в области добычи полезных ископаемых
- 31 – Обеспечение электрической энергией, газом и паром; кондиционирование воздуха

Источник: Центр конъюнктурных исследований ИСИЭЗ НИУ ВШЭ.

*Зафиксированные изменения в майской динамике ИРУ укрупненных отраслей и большинства подотраслей промышленности по отношению к апрелю оказались самыми сдержанными за последние два месяца, но сохранили устойчиво-неблагоприятный характер*

*Наиболее яркие акценты достигнутых изменений в динамике уровня рискоустойчивости предприятий демонстрируют образовавшиеся разрывы с февральскими значениями индекса, ставшими отправной точкой для анализа происходящих корректив*

Несмотря на преобладающий неблагоприятный фон произошедших изменений в ИРУ, одной из отличительных черт выявленной динамики следует считать ощутимо равномерную трансформацию оценок состояния уровня рискоустойчивости со стороны большинства подотраслей.

Заметная и импульсная просадка значений ИРУ, зафиксированная в марте-апреле на подотраслевом уровне в мае сменилась их слабыми колебаниями (в среднем, не превышающими 0,2 п.п.), свидетельствующими о прохождении супер-активной фазы подстройки к вызовам конъюнктуры. Тем не менее, масштаб корректив к февральской базе индекса уже весьма значим, в том числе указывая на их беспрецедентность для отдельных производств.

В мае по укрупненным видам деятельности интенсивность смещения в неблагоприятный диапазон значений ИРУ сохранилась на апрельском уровне и обусловила изменение каждой на (+0,1 п.п.). Однако по отношению к февральским результатам разница в ИРУ составила по обрабатывающему сегменту – (+0,7 п.п.), добывающему – (+0,4 п.п.), распределительной отрасли, включая электроэнергетику – (+0,3 п.п.).

В обрабатывающей промышленности наибольшая потеря рискоустойчивости с февраля по май произошла на предприятиях по производству автотранспортных средств, прицепов и полуприцепов (рост ИРУ на 2 п.п. до 100,2%), лекарственных средств и материалов (на 1,2 п.п. до 99,3%), бумаги и бумажных изделий (на 1 п.п. до 102,1%), прочих транспортных средств и оборудования (на 1 п.п. до 100,2%), табачных изделий (на 0,9 п.п. до 100,1%).

В добывающей промышленности рискоустойчивость отдельных подотраслей в мае отличилась повышенной дестабилизацией. В большей степени очередное ускорение снижения роста индекса зафиксировано на предприятиях по добыче угля; сырой нефти и природного газа (ИРУ увеличился на 0,4 п.п. до 98,5%), угля (на 0,2 п.п. до 99,8%), а также металлической руды (на 0,3 п.п. до 98,1%). Одновременно указанные виды деятельности показали максимальное ухудшение к февральской динамике (на 0,9; 0,7 и 0,6 п.п. соответственно).