

# Возможности в Вышке

**Митрофанова Екатерина Сергеевна**

кандидат социологических наук,  
руководитель магистерской программы  
«Comparative Social Research»,  
старший преподаватель кафедры демографии  
научный сотрудник Института демографии

Презентация подготовлена студенческим обществом «[Демограф](#)»:

[Митрофанова Е.С.](#), [Желвицкая М.](#), [Абылкаликов С.И.](#), [Винник М.В.](#), Нартокова З., Штырба В.,  
Куликова К., Сотимова Д., [Ляпина А.](#), [Максимова Т.](#)

# ОСНОВНЫЕ ВОЗМОЖНОСТИ В ВЫШКЕ

## Монетизация достижений:

- [Стипендии и мат помощь](#)
- [Конкурс НИРС](#)
- [Конкурс ВЦИОМ](#)
- [Единый трек обучения «магистратура-аспирантура»](#)

## Академическая мобильность:

- [Долгосрочная мобильность](#) (мониторить с января)
- [Программа Erasmus+](#)
- [Краткосрочная мобильность](#) (зависит от выбранной школы)
- [Тревел-гранты \(конференции\)](#) (за 30-50 дней до начала мероприятия)
- [Экспедиции](#) (появляются ближе к весне. Мониторить страничку с января)
- [Путевки в санаторий](#)

## Карьерные возможности:

- [Центр развития карьеры](#)
- [Студорганизации](#)
- [Научно-учебные группы](#)
- [Проектные группы](#)
- [Ярмарка проектов](#)
- [Учебное ассистирование](#)

# **МОНЕТИЗАЦИЯ ДОСТИЖЕНИЙ**

# СТИПЕНДИИ И МАТ ПОМОЩЬ

<https://www.hse.ru/scholarships/>

- Государственные, повышенные, социальные, именные стипендии
- Стипендии и гранты Президента и Правительства
- Стипендии фондов (Оксфорд, Потанин, Лукойл,...)
- Материальная помощь
- Именные стипендии

# ИМЕННЫЕ СТИПЕНДИИ НИУ ВШЭ ИМЕНИ ВЫДАЮЩИХСЯ УЧЕНЫХ

[https://www.hse.ru/scholarships/name\\_new](https://www.hse.ru/scholarships/name_new)

- Именные стипендии назначаются: студентам бакалавриата 3-4 курса, студентам магистратуры и аспирантам
- Назначаются ежегодно на 10 месяцев с даты начала учебного года
- Приём документов до **13 октября 2022 года**

# КОНКУРСЫ

- Конкурс НИРС

<https://nirs.hse.ru/nirs/>

- Конкурс ВЦИОМ

[https://konkurs.wciom.ru/proektykonkursy/konkurs\\_studencheskikh\\_rabot/](https://konkurs.wciom.ru/proektykonkursy/konkurs_studencheskikh_rabot/)

# КОНКУРС НИРС

<https://www.hse.ru/nirs/>

- Срок до **15 октября 2022 года**

## Чек-лист

### КАК ОФОРМИТЬ РАБОТУ

- Работа соответствует требованиям направления
- В работе отсутствуют упоминания авторов
- Работа занимает до 60 000 знаков, включая пробелы
- Файл сохранен в формате doc, docx, rtf или pdf
- Объем файла не превышает 200 Мб
- Работа подана на одно направление
- В работе выделены смысловые блоки
- Работа написана на русском или английском\*
- Сноски и список литературы оформлены по ГОСТу

\* На направления «Философия», «Филология» и «Мировая экономика, мировая политика и востоковедение» работу можно подать на французском, немецком и испанском языках

## НА ЧТО ОБРАЩАЮТ ВНИМАНИЕ ПРИ ОЦЕНКЕ РАБОТ?

### ФЕЙГИН ЕВГЕНИЙ БОРИСОВИЧ

Член оргкомитета по направлению «Математика»

1. Мотивация: очень важно, чтобы автор поставил свою работу в научный контекст, то есть пояснил бы, почему задача, которая решается в работе, интересна.
2. Ясность и полнота изложения логики работы и технических элементов.
3. Глубина погружения в предмет: из работы должно быть видно, что автор серьезно изучил предмет.
4. Возможные приложения и применения.

### КОЛОЗАРИДИ ПОЛИНА ВЛАДИМИРОВНА

Научный руководитель

1. На ясность мысли и действий. Ваша задача ведь довольно простая — чтобы читатели понимали, что за проблему решает исследование, как вы к ней пришли, что делали в работе.
2. На значение исследуемого вопроса. Стоит объяснять, почему выбранная вами тема и подход важны и подходят друг другу. Сами по себе ссылки и термины этого не делают.

# СОВЕТ

Не бойтесь попробовать и подать заявку на конкурс, стипендию или грант даже если думаете, что у вас мало шансов.

Вы никогда не знаете, сколько конкурентов подумало так же и решило не участвовать, дав вам реальную возможность выиграть



# ЕДИНЫЙ ТРЕК «МАГИСТРАТУРА – АСПИРАНТУРА»

- <https://aspirantura.hse.ru/mastersphd2022>
- Прием заявок от студентов 1 курса магистратуры – до 15 сентября
- Конкурсный отбор
- В ИУПе есть дисциплины из аспирантской школы; преемственность КР-МД-КД
- Стипендия в магистратуре – 50 тыс. руб./мес.
- Аспирантура – поступление на общих основаниях, ежегодное подтверждение участия на аттестации, стипендия – 70 тыс. руб./мес.
- Отчисление с единого трека возможно только одновременно с отчислением из магистратуры

# **АКАДЕМИЧЕСКАЯ МОБИЛЬНОСТЬ**

# АКАДЕМИЧЕСКАЯ МОБИЛЬНОСТЬ

## Цели мобильности:

- **обучение** (языковые и академические курсы, летние и зимние школы, бакалаврские и магистерские программы)
- участие в **конференциях**
  - выступление с докладом (требует хорошего владения иностранным языком, а также очень сильного исследования)
  - выступление с постером (см. следующие слайды)
- **работа** (стажировки, участие в научных проектах, преподавание)

## По длительности мобильность бывает:

- **долгосрочной** (от 6 мес.) – часто требуется сертификат о знании иностранного языка (иногда достаточно справки от преподавателя английского из Вышки!)
- **краткосрочной** (от нескольких дней до нескольких месяцев) – сертификат о знании языка требуется редко

## Что есть в Вышке:

- долгосрочная мобильность <https://studyabroad.hse.ru>
- программа Erasmus+ <https://social.hse.ru/international-edu/erasmus>
- краткосрочная мобильность (летние и зимние школы) <https://studyabroad.hse.ru/schools>
- тревел-гранты (конференции) <https://social.hse.ru/nk/travel>

Также принимающие организации (университеты и конференции) часто предоставляют собственные тревел-гранты студентам

# СОВЕТ

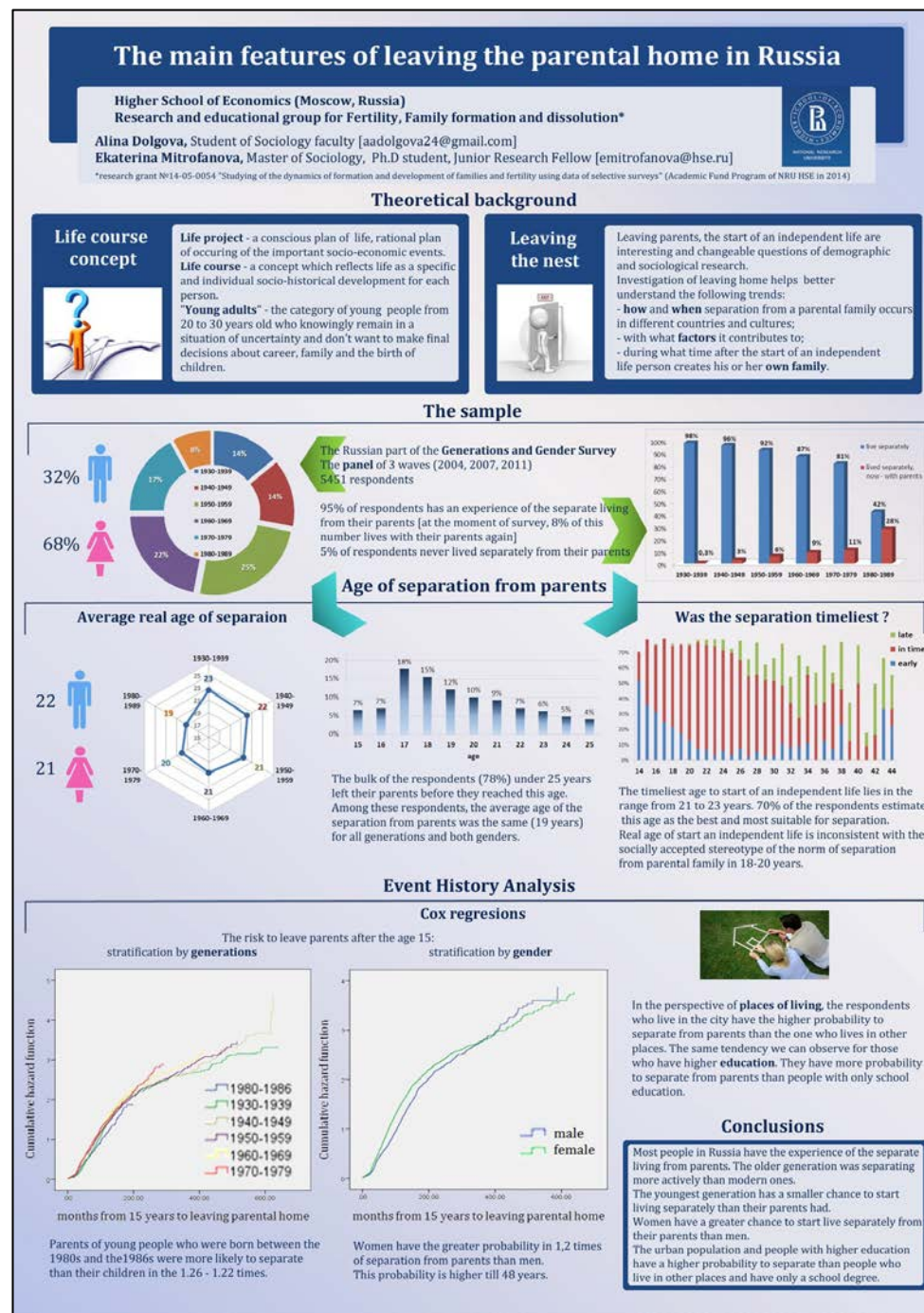
Если у вас неуверенное знание английского языка, попробуйте начать с краткосрочных курсов, для которых не требуется сертификатов о знании языка и после которых не нужно сдавать экзамены.

Также можно подать заявку на выступление на конференции с постером

# АКАДЕМИЧЕСКАЯ МОБИЛЬНОСТЬ: УЧАСТИЕ В КОНФЕРЕНЦИИ С ПОСТЕРОМ

Постер – это:

- большой плакат формата A1 или A0
- содержит визуальное изображение результатов исследования
- должен содержать минимум текста и максимум картинок, ваше имя, аффилиацию и контакты
- обычно распечатывается заранее и перевозится в тубусе, но очень часто на кампусах университетов или просто в городских типографиях есть возможность распечатать постер уже по прибытию на конференцию. Стоит это примерно столько же, сколько и в России (1500-2500 руб.)



# АКАДЕМИЧЕСКАЯ МОБИЛЬНОСТЬ: УЧАСТИЕ В КОНФЕРЕНЦИИ С ПОСТЕРОМ

- На больших конференциях, куда приезжает очень много исследователей (несколько сотен) нет возможности выступить каждому, даже если конференция идет несколько дней.
- Для того, чтобы все могли презентовать свои результаты, придумали коллективную форму представления докладов – постерные сессии.
- Крупные ученые с сильными докладами выступают в течение обычных сессий, где предусмотрен показ презентаций, а молодые исследователи получают возможность показать свои результаты на постере.
- Для презентации постеров обычно выделяют большой зал или фойе, где исследователи заранее развешивают свои плакаты на специальные стенды или на стены.
- Также зачастую в этом зале накрывают фуршетный стол, чтобы создать мотивацию у остальных участников (которые устали после основных сессий) прийти посмотреть на постеры.
- На презентацию постеров отводится час-полтора. В течение этого времени каждый, кто привез постер, стоит у своей работы, а остальные исследователи ходят между стендами, изучают плакаты и задают вопросы.
- Если у вас красивый и информативный постер, к вам подошли и начали разговор, используйте эту возможность, чтобы получить обратную связь по своей работе и обменяться контактами.
- Для обмена контактами при себе нужно иметь визитки, а для того, чтобы подошедший к вам человек не забыл, про что шла речь, распечатайте свой постер на обычных листах А4 и раздавайте их всем желающим.



# АКАДЕМИЧЕСКАЯ МОБИЛЬНОСТЬ: УЧАСТИЕ В КОНФЕРЕНЦИИ С ПОСТЕРОМ



# АКАДЕМИЧЕСКАЯ МОБИЛЬНОСТЬ

**Академическая мобильность – это возможность:**

- **путешествовать** и развиваться в академической сфере, получая при этом финансовую поддержку от университета (<https://social.hse.ru/nk/travel>) или приглашающей организации
- **познакомиться** с ведущими мировыми учеными и получить от них **обратную связь** по своей работе (может быть даже получить приглашение о сотрудничестве)
- собрать **портфолио** для конкурсов (например, Серебряный птенец), стипендий (например, повышенная стипендия за научно-исследовательскую деятельность), трудоустройства и т.д.
- получить **кредиты** за участие в летней школе, прохождение краткосрочных курсов или получить двойной диплом
- начать **научную карьеру**



# ЭКСПЕДИЦИИ

Муд-видео с экспедиции

# СТУДЕНЧЕСКИЕ ЭКСПЕДИЦИИ «ОТКРЫВАЕМ РОССИЮ ЗАНОВО»

<https://foi.hse.ru/openrussia/concept>

Цель программы — погружение студентов с помощью полевых экспедиций в изучаемую реальность для преодоления фундаментального разрыва между теоретическими схемами, усваиваемыми в процессе обучения, и действительностью российской жизни

## **Экспедиции – это возможность:**

- путешествовать и развиваться в академической сфере (Вышка оплачивает все расходы + платит суточные)
- собрать эмпирический материал для бакалаврской или магистерской работы
- получить кредиты (3 или 4)
- начать научную карьеру





## СТУДЕНЧЕСКИЕ ЭКСПЕДИЦИИ

«ОТКРЫВАЕМ РОССИЮ ЗАНОВО»:

«Возвратная миграция молодежи в нестоличные территории (на примере отдельных населенных пунктов Воронежской, Саратовской областей)»

ОТ ИНСТИТУТА ДЕМОГРАФИИ

2021 г.



## СТУДЕНЧЕСКИЕ ЭКСПЕДИЦИИ

«ОТКРЫВАЕМ РОССИЮ ЗАНОВО»:

«Долговременная и временная миграция в восточном  
регионе страны в свете длительного влияния  
«западного дрейфа» (на примере Сахалинской  
области)»

2021 г.

ОТ ИНСТИТУТА ДЕМОГРАФИИ





## СТУДЕНЧЕСКИЕ ЭКСПЕДИЦИИ

«ОТКРЫВАЕМ РОССИЮ ЗАНОВО»:

«Миграционные процессы в регионах и населенных пунктах с разными видами хозяйственной деятельности (Республика Хакасия)»

ОТ ИНСТИТУТА ДЕМОГРАФИИ

2022 г.





СТУДЕНЧЕСКИЕ ЭКСПЕДИЦИИ

«ОТКРЫВАЕМ РОССИЮ ЗАНОВО»:

«Миграционные процессы в регионах и населенных пунктах с разными видами хозяйственной деятельности (Республика Коми-Ямало-Ненецкий АО)»

ОТ ИНСТИТУТА ДЕМОГРАФИИ

2022 г.

# ПУТЕВКИ В САНАТОРИЙ

[https://benefits.hse.ru/stud\\_tour](https://benefits.hse.ru/stud_tour)

- Санаторий «Удельная» <https://sanatory-udelnaya.ru/>
- Путевками могут воспользоваться студенты только бюджетных мест
- Путевок немного, 10-15 на факультет
- Предпочтение отдается студентам льготных категорий:
  - Сироты
  - Инвалиды
  - Получающие социальную стипендию)
  - Получающие материальную помощь

# **КАРЬЕРНЫЕ ВОЗМОЖНОСТИ**



# ЦЕНТР РАЗВИТИЯ КАРЬЕРЫ

<https://career.hse.ru/>

Центр развития карьеры – структурное подразделение университета, в основные задачи которого входит:

- взаимодействие с компаниями-работодателями
- консультирование студентов и выпускников по карьерным вопросам
- организация и проведение карьерных мероприятий
- информирование студентов и выпускников о вакансиях, стажировках компаний-партнеров, карьерных событиях (карьерные рассылки)

# ТРУДОУСТРОЙСТВО ИНОСТРАННЫХ СТУДЕНТОВ

<https://career.hse.ru/tips>

Иностранные студенты, обучающиеся в российских вузах, освобождены от получения для них разрешения на работу, если они:

- работают в течение каникул
- работают в свободное от учебы время в вузах, в которых они обучаются

Студенты из государств-членов Евразийского экономического союза (Армения, Белоруссия, Казахстан, Киргизия) не нуждаются в получении разрешения на работу.

Во всех остальных случаях иностранные студенты, обучающиеся по очной форме в российском вузе, могут самостоятельно обратиться в органы Федеральной миграционной службы (ФМС) за получением разрешения на работу

# СТУДОРГАНИЗАЦИИ

<https://students.hse.ru/handbook>

<http://family.hse.ru/stud/>

Чтобы зарегистрировать студорганизацию, нужно:

- Зайти на Вышка Family <http://family.hse.ru/user/>
- Слева вкладка «студенческие организации»
- Нажать кнопку «создать студорганизацию»

# СТУДОРГАНИЗАЦИИ

**Студорганизации – это возможность:**

- реализовать свой проект и получить на него финансирование (от 10 тыс руб в год + помощь с транспортом, помещением для мероприятий, печатью афиши в типографии + возможность участия в конкурсе поддержки студенческих инициатив  
<https://studsupport.hse.ru/>)
- получить навык организаторской или исполнительской деятельности
- усилить свое портфолио
- получить повышенную стипендию за культурно-творческую или общественную деятельность

# НАУЧНО-УЧЕБНЫЕ ГРУППЫ

<https://www.hse.ru/science/scifund/nug>

Научно-учебная группа (НУГ) — коллектив исследователей, включающий студентов бакалавриата, магистрантов, аспирантов, молодых преподавателей и/или научных сотрудников под руководством опытного наставника. [Пример](#)

## **НУГ – это возможность:**

- совместить написание бакалаврской или магистерской работы с оплачиваемой исследовательской деятельностью
- собрать портфолио для конкурсов, стипендий, трудоустройства и т.д.:
  - опубликовать статьи, за которые потом можно получить стипендию (например, повышенную стипендию за научно-исследовательскую деятельность), а также номинацию на Серебряного птенца и другие конкурсы (например, НИРС)
  - осуществить академическую мобильность, т.к. требования к отчетности по НУГам подразумевают участие в конференциях
- начать научную карьеру

# ПРОЕКТНЫЕ ГРУППЫ

<https://www.hse.ru/projectgroup/>

К 2030 году ВШЭ планирует стать проектным университетом => фокус на проектную работу. Проектные кредиты стали весомой частью академической активности студентов.

[Проектные группы на факультете соц. наук](#)

[Пример](#) проектной группы.

Сейчас наша группа продолжается в рамках «[Приоритета 2030](#)» НИУ ВШЭ

# ЯРМАРКА ПРОЕКТОВ

<https://pf.hse.ru/>

Список актуальных проектов, в которых студенты могут принять участие и получить кредиты за проектную и исследовательскую деятельность

# УЧЕБНОЕ АССИСТИРОВАНИЕ

<https://www.hse.ru/studyspravka/uchassistant>

У преподавателей есть возможность пригласить учебных ассистентов, которые будут осуществлять помощь в течение курса (проверка работ, подготовка материалов для семинаров и т.д.). Для того, чтобы получить такое приглашение, надо хорошо зарекомендовать себя в течение курса и получить по нему оценку не менее 8 баллов. Если курс новый, если вы студент 1 курса магистратуры или если ваш балл ниже 8, ассистирование возможно при получении рекомендации.

Ассистирование может быть либо оплачено по гражданско-правовому договору (около 10 тыс руб за один модуль на русскоязычных курсах и 16 тыс руб на англоязычных курсах), либо идти в зачет по практике или проектной работе.

Пример процесса подачи заявки и оформления

<https://bm.hse.ru/educum/assistants>

## **Ассистирование – это возможность:**

- узнать, как устроен процесс преподавания изнутри
- улучшить свои знания по предмету
- получить финансовое вознаграждение или зачет по практике
- получить новый навык, который может усилить портфолио
- начать преподавательскую карьеру



# **ДОПОЛНИТЕЛЬНЫЕ ФИШКИ**

# ДОПОЛНИТЕЛЬНЫЕ ФИШКИ

- [Яндекс 360](#): диск на 1 ТБ, документы, телемост, заметки, мессенджер, формы.
- Лицензии на [Антивирус «Касперского»](#) для Windows

**ВОЗМОЖНОСТИ  
СТУДЕНЧЕСКОГО  
ОБЩЕСТВА  
«ДЕМОГРАФ»**

# ВОЗМОЖНОСТИ «ДЕМОГРАФА»

## Выступления на семинарах:

[https://www.hse.ru/demo/sdp/stud\\_demograf/seminar](https://www.hse.ru/demo/sdp/stud_demograf/seminar)

- Если вы хотите «обкатать» свой доклад, и его тема демографической, социологической или экономической направленности, студенческое общество «Демограф» предоставляет такую возможность. Мы много лет проводим семинар, где студенты презентуют результаты своих исследований в кругу других студентов и молодых ученых. Выступать можно как на русском, так и на английском.
- О выступлении на семинаре мы делаем репортаж на «Демоскопе» <http://demoscope.ru> и можем дать официальную бумагу, подтверждающую выступление.
- Также мы представляем возможность нашим докладчикам опубликовать свои результаты на «Демоскопе». Эту публикацию можно приложить к портфолио, указать в резюме и включить в заявку на повышенную стипендию.

# ВОЗМОЖНОСТИ «ДЕМОГРАФА»

## Проектные кредиты:

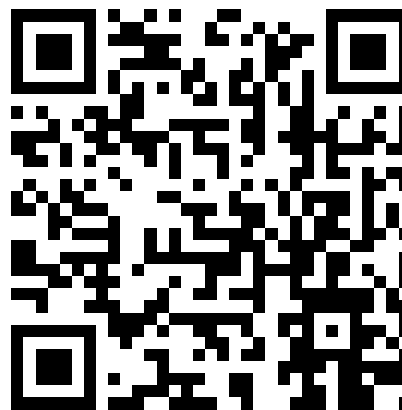
- Мы проводим самые разные события [https://www.hse.ru/demo/sdp/stud\\_demograf/events-new](https://www.hse.ru/demo/sdp/stud_demograf/events-new), и нам нужны активные участники
- В Вышке за проектную деятельность можно получить кредиты
- Также вы получаете сертификаты, не только если выступали с докладом, но и за активное участие в работе «Демографа». Такие подтверждающие документы можно приложить к своему портфолио и указать в резюме



## НАША КОМАНДА



[https://www.hse.ru/  
demo/sdp/stud de  
mograp/members](https://www.hse.ru/demo/sdp/stud_demograp/members)



# НАША КОМАНДА

[https://www.hse.ru/demo/sdp/stud\\_demograf/members](https://www.hse.ru/demo/sdp/stud_demograf/members)

Среди бывших участников нашего студенческого общества и выпускников [русско-](#) и [англоязычной](#) магистерских программ по демографии такие успешные коллеги как

- [Алена Артамонова](#), председатель «Демографа» от студентов в 2015-2017 гг., PhD candidate at the [University of Groningen](#) (Нидерланды)
- [Алексей Шпенев](#), PhD, Postdoctoral Researcher at the [University of Pennsylvania](#) (США)
- Анна Прохорова, международный консультант по миграции и денежным переводам [ЕЭК ООН](#)
- [Илья Кашницкий](#), Postdoctoral Researcher at the [University of Southern Denmark](#) (Дания), автор [статьи в The Lancet](#)
- Thomas Harold Espy IV, Monitoring and Evaluation Specialist in [Pacific Architects and Engineers](#) (США)
- и [многие другие!](#)

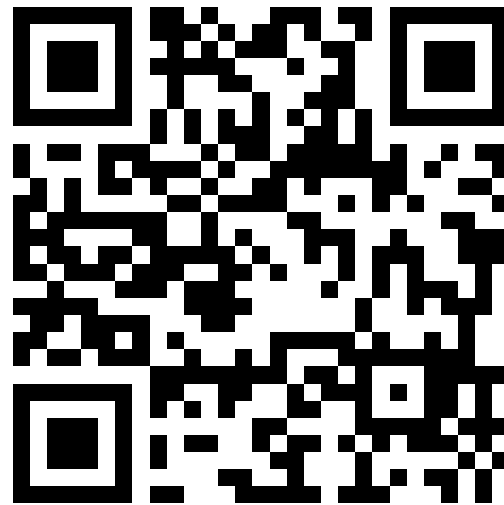
# НАШИ КОНТАКТЫ

[Сайт студенческого общества](#)

[Telegram-канал](#)

[YouTube](#)

[Магистерская программа "Демография"](#)  
[ВШЭ - страничка Вконтакте](#)



QR-код telegram-канала «Демограф ВШЭ»