

26 ноября
2022 года

разбираемся в вопросе
с Татьяной Табак



Демографическое развитие Молдовы в постсоветский период



Москва, 26 ноября 2022 г.
Национальный Исследовательский Университет «Высшая Школа Экономики»
Институт Демографии имени А.Г.Вишневского
Сообщество «Демограф»

Демографическое развитие Молдовы в постсоветский период

Табак Татьяна Викторовна, н.с.
Центр демографических исследований
Национального института экономических исследований
Республики Молдова

Coordonator
Olga GAGAUZ

**POPULAȚIA REPUBLICII MOLDOVA
LA 30 DE ANI DE INDEPENDENȚĂ:
PROVOCĂRI PRINCIPALE ȘI POLITICI NECESARE**



Chișinău - 2021

Население Республики Молдова к 30-летию независимости

Olga Gagauz (coord.)

Mariana Buciuceanu-Vrabie

Irina Pahomii

Vitalie Stirba

Tatiana Tabac

Ecaterina Grigoras

Республика Молдова – независимая страна с 27 августа 1991 г.



Территория - 33 846 км² ; граничит с Украиной и Румынией

Население по переписи 2014 г. – 2,913.3 тыс. чел.

90,16 % населения объявляли себя православными

75,1% - молдаване

7,0% - румыны

6,6% - украинцы

4,1% - русские

1,9% - болгары

Население на 1 января 2022 г. – 2,603.8 тыс. чел.

ВВП - \$ 5314 (WB, 2021)

Член ООН, ОБСЕ, Совета Европы, СНГ и др.

Официальный кандидат на вступление в Европейский Союз с 23 июня 2022 г.

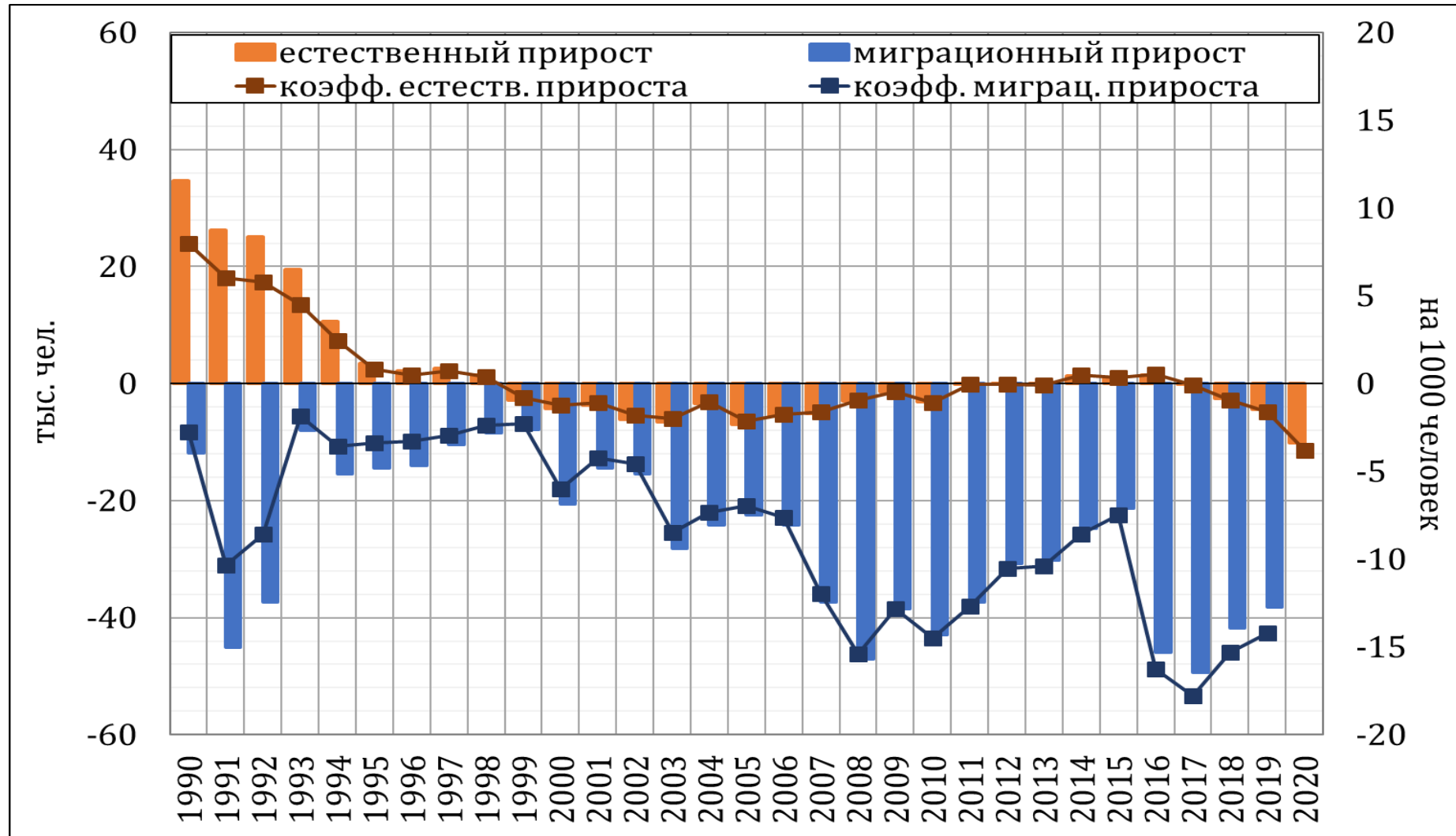
Население

Компоненты динамики населения, 1991-2021 гг.

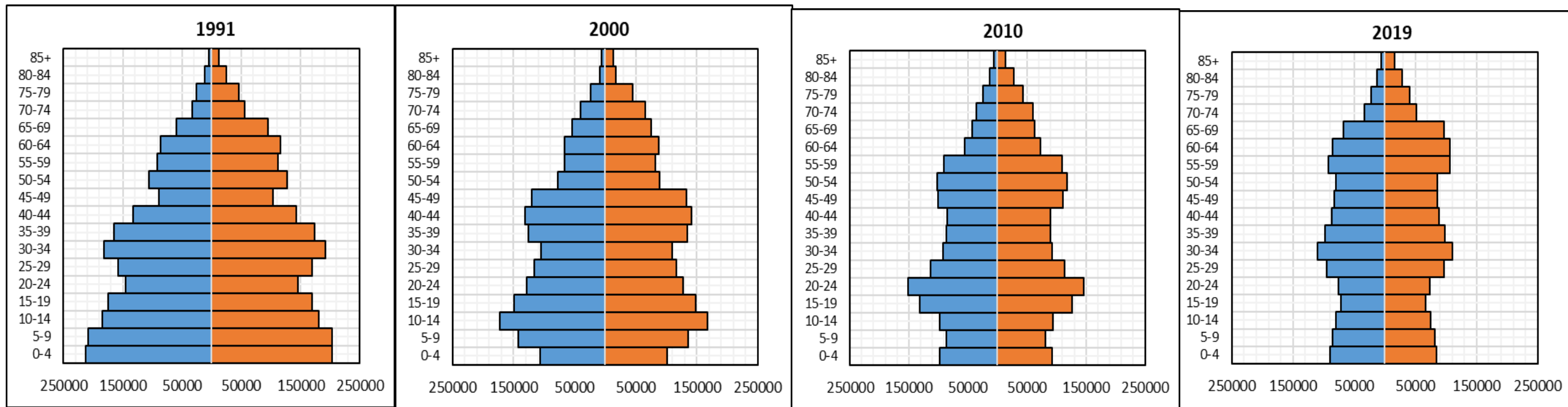
годы	население (тыс. чел.)	тыс. нас.			%		
		естественный прирост	миграционный прирост	общая убыль	естественный прирост	миграционн ый прирост	общая убыль
1991	4364,1			-			
1997	4317,5	89,6	-136,2	-46,6	-	-	-
1998	3655,6	-	-	-	-	-	-
2004	3383,0	-25,5	-247,1	-272,6	9,4	90,6	100
2014	2869,2	-26,3	-487,5	-513,8	5,1	94,9	100
2020	2643,9	-15,1	-210,2	-225,3	6,7	93,9	100
1998- 2020	2643,9- 3655,6	-66,9	-944,8	-1011,7	6,6	93,4	100
2021	2597,1	-	-	-	-	-	-

Примечание: начиная с 1998 г. без районов Приднестровья.

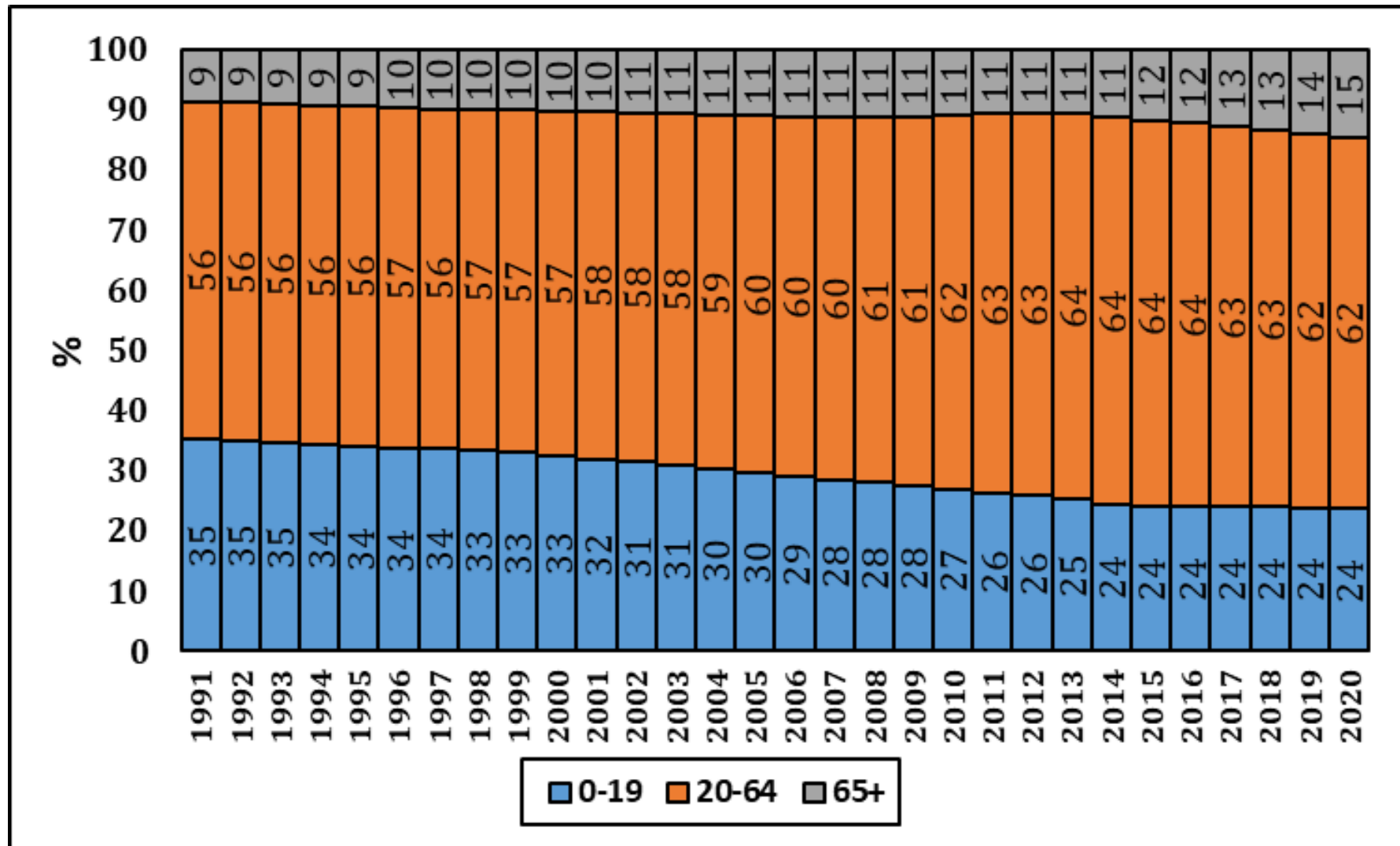
Естественный и миграционный прирост/убыль населения, 1990-2020 гг.



Возрастно-половая структура населения в 1991, 2000, 2010 и 2019 гг.

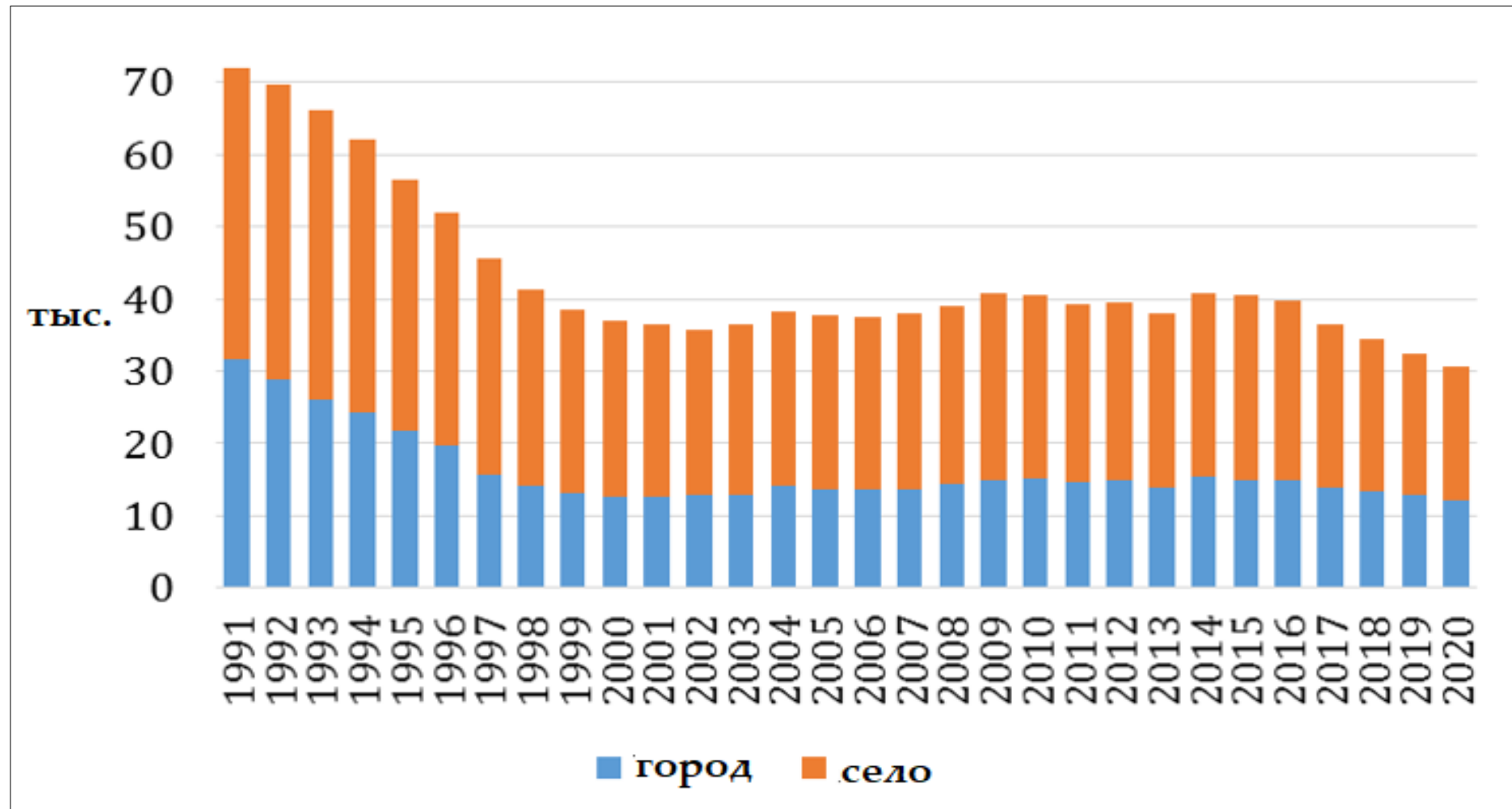


Структура населения по трем возрастным группам, 1991-2020 г., %

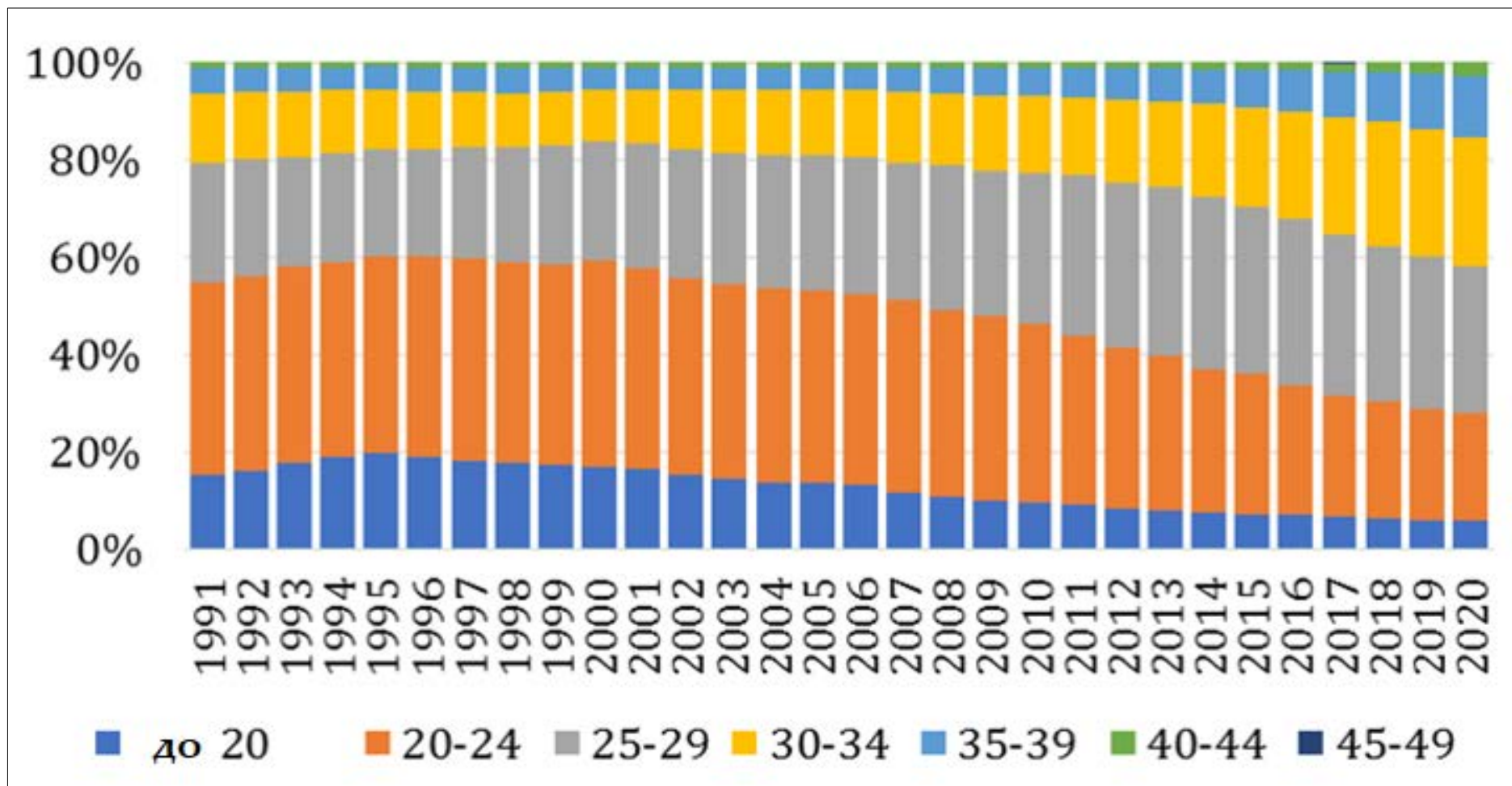


Рождаемость

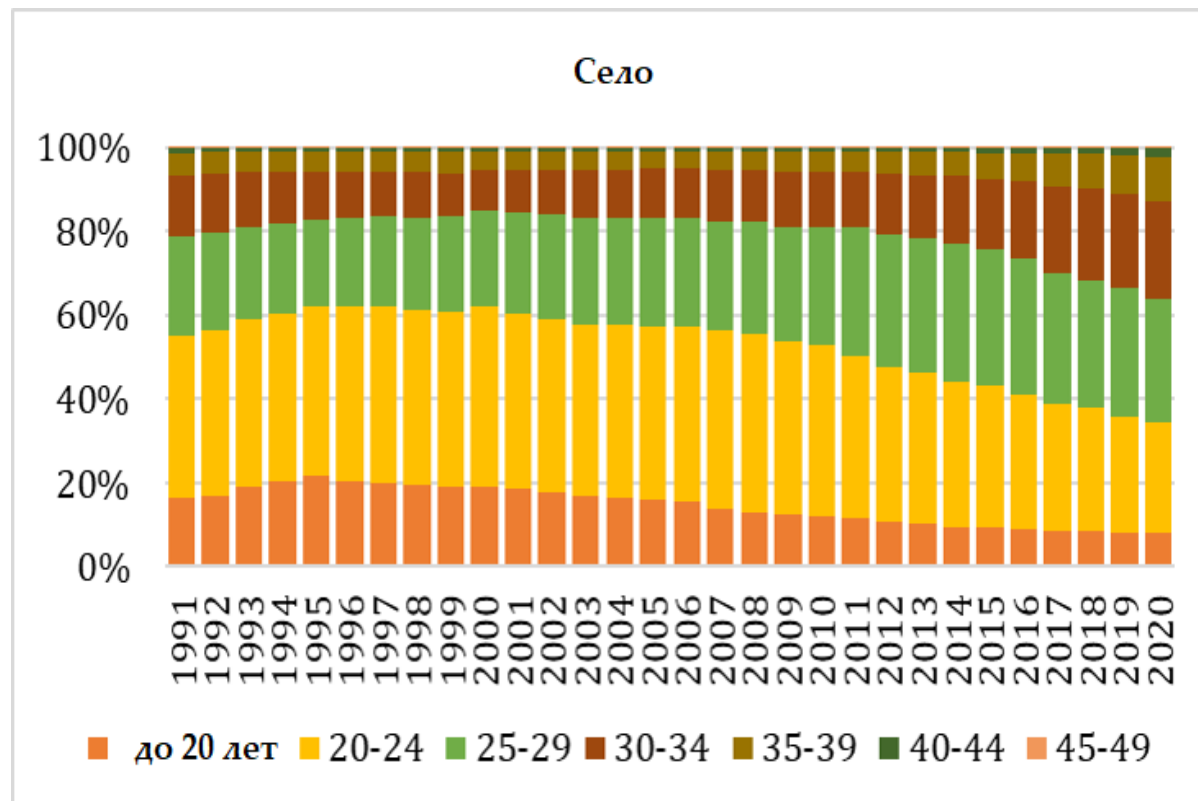
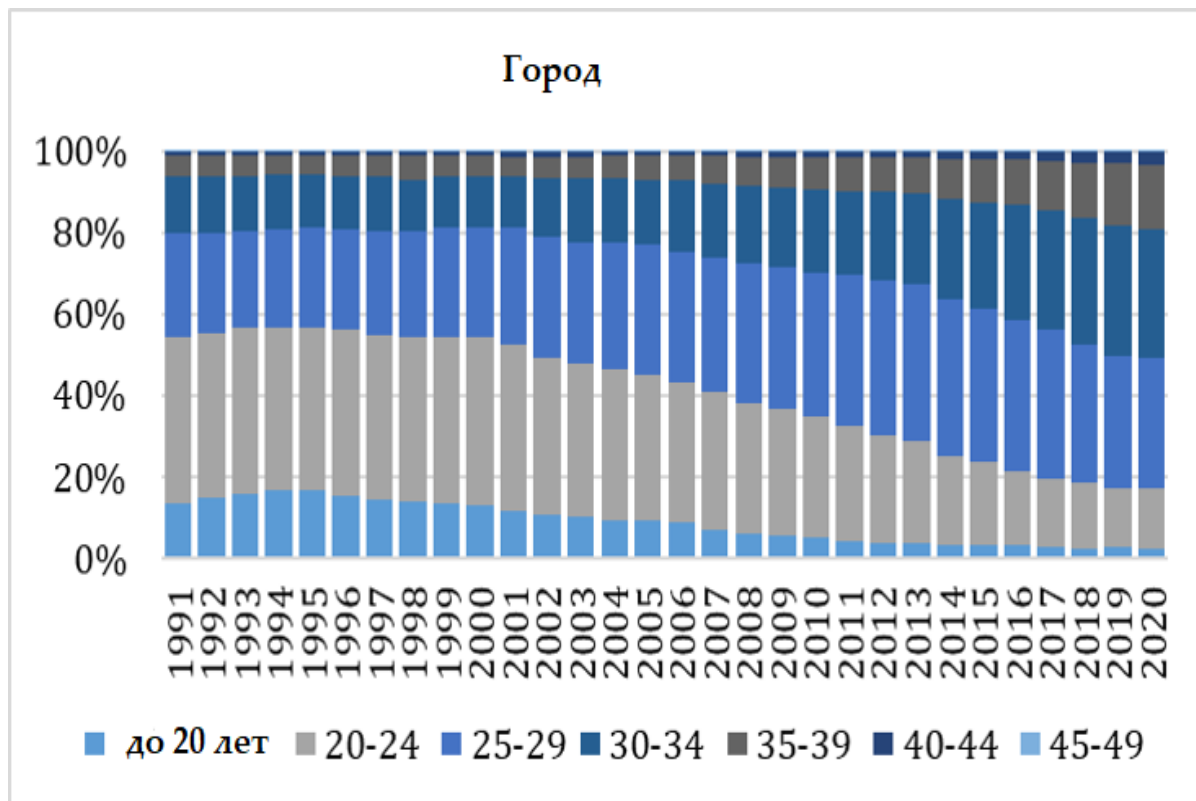
Общее число рождений по месту жительства, 1991-2020 гг.



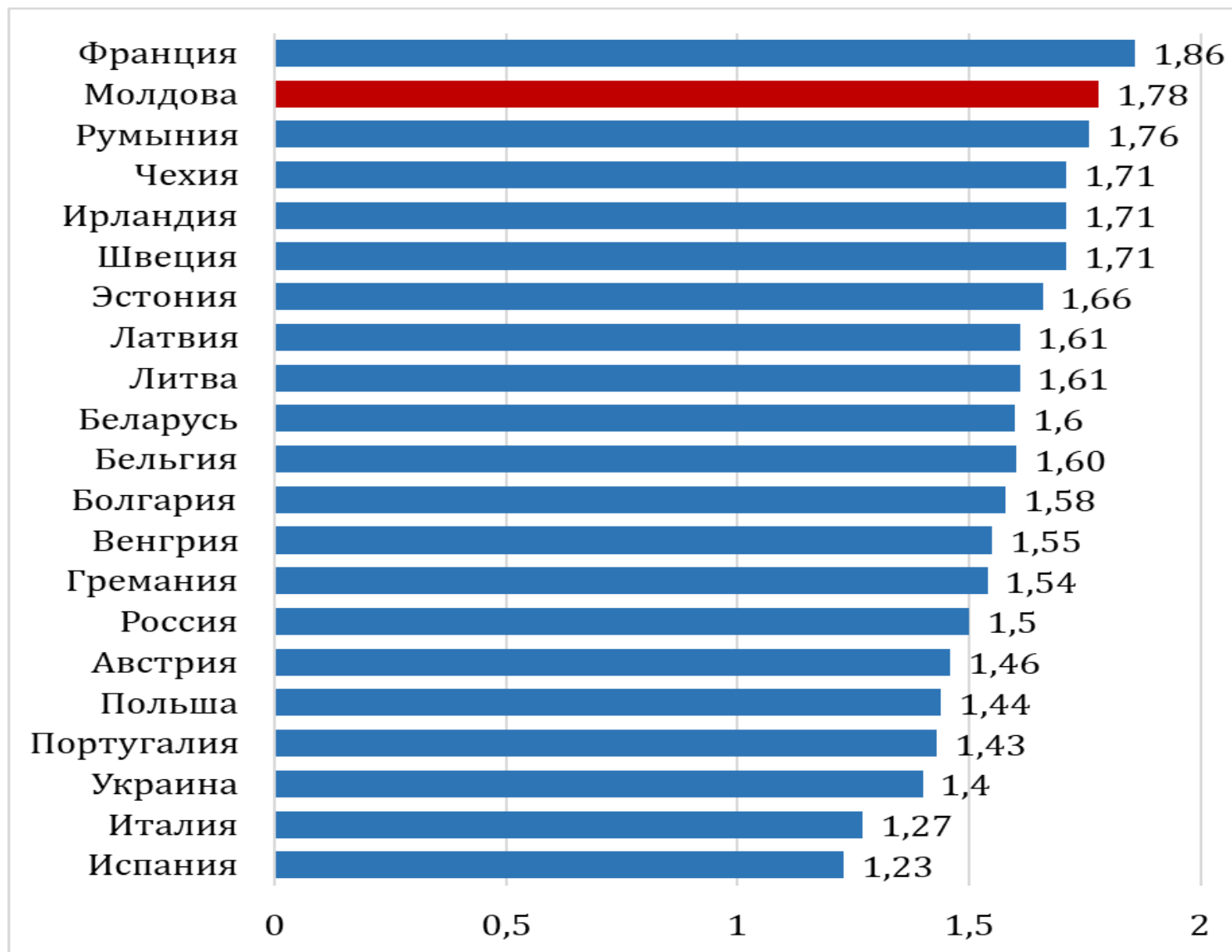
Доля рождений по возрасту матери при рождений, 1991-2020 гг.



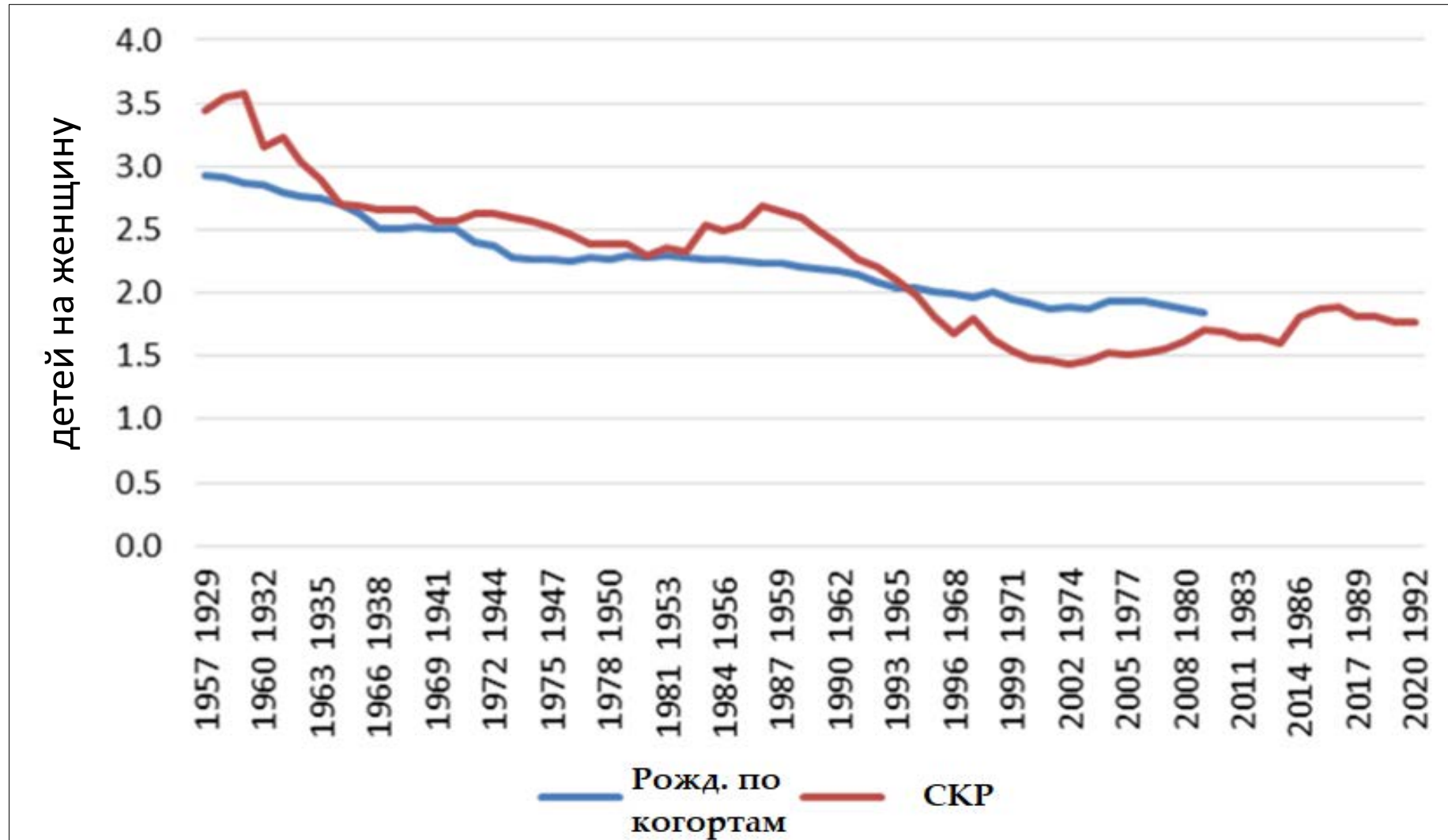
Доля рождений по возрасту матери при рождений и месту жительства, 1991-2020 гг.



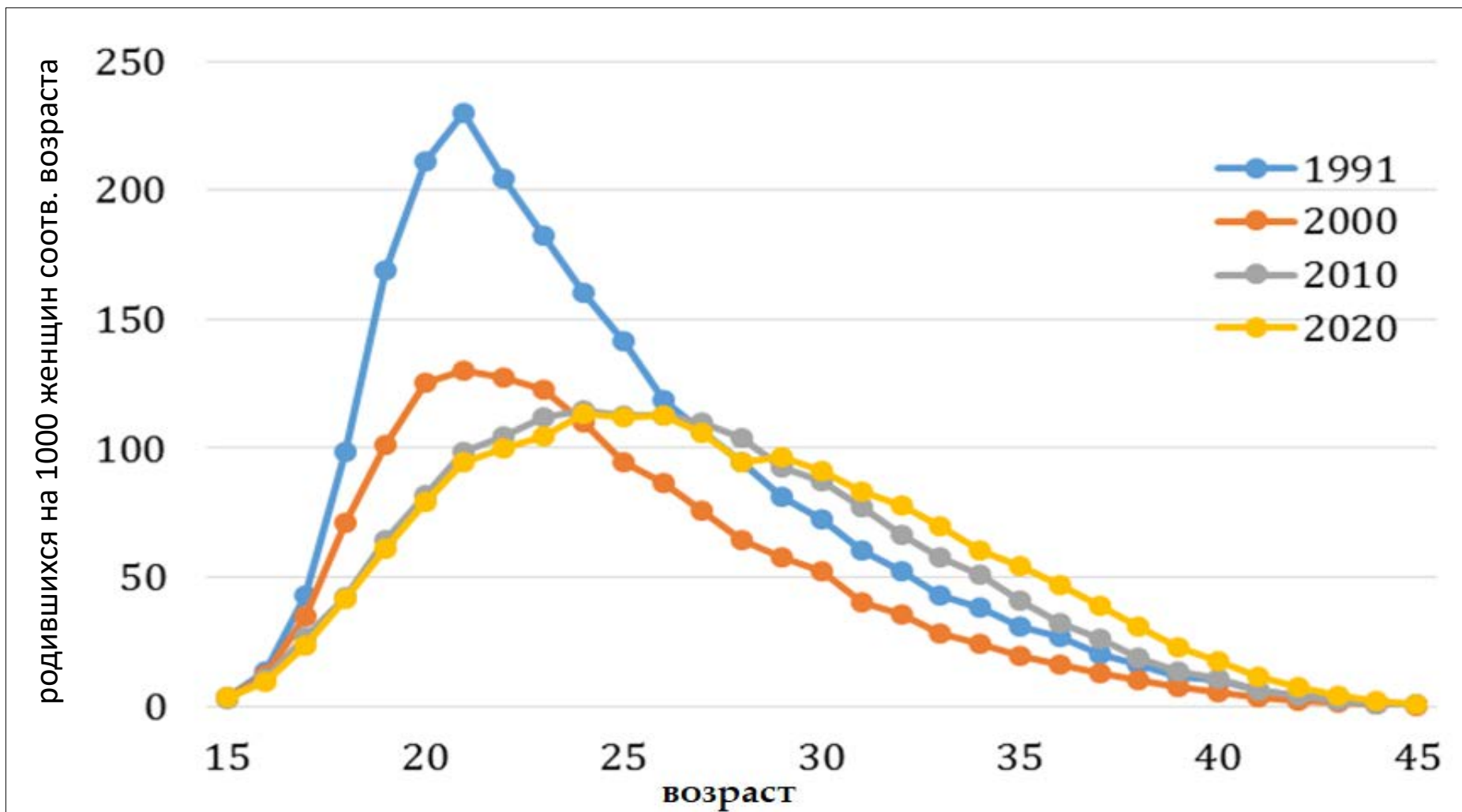
Суммарный коэффициент рождаемости в Молдове и в отдельных европейских странах в 2019 г.



Суммарный коэффициент рождаемости (1957-2020 гг.) и итоговая рождаемость реальных поколений женщин рожденных в 1929-1980 гг.

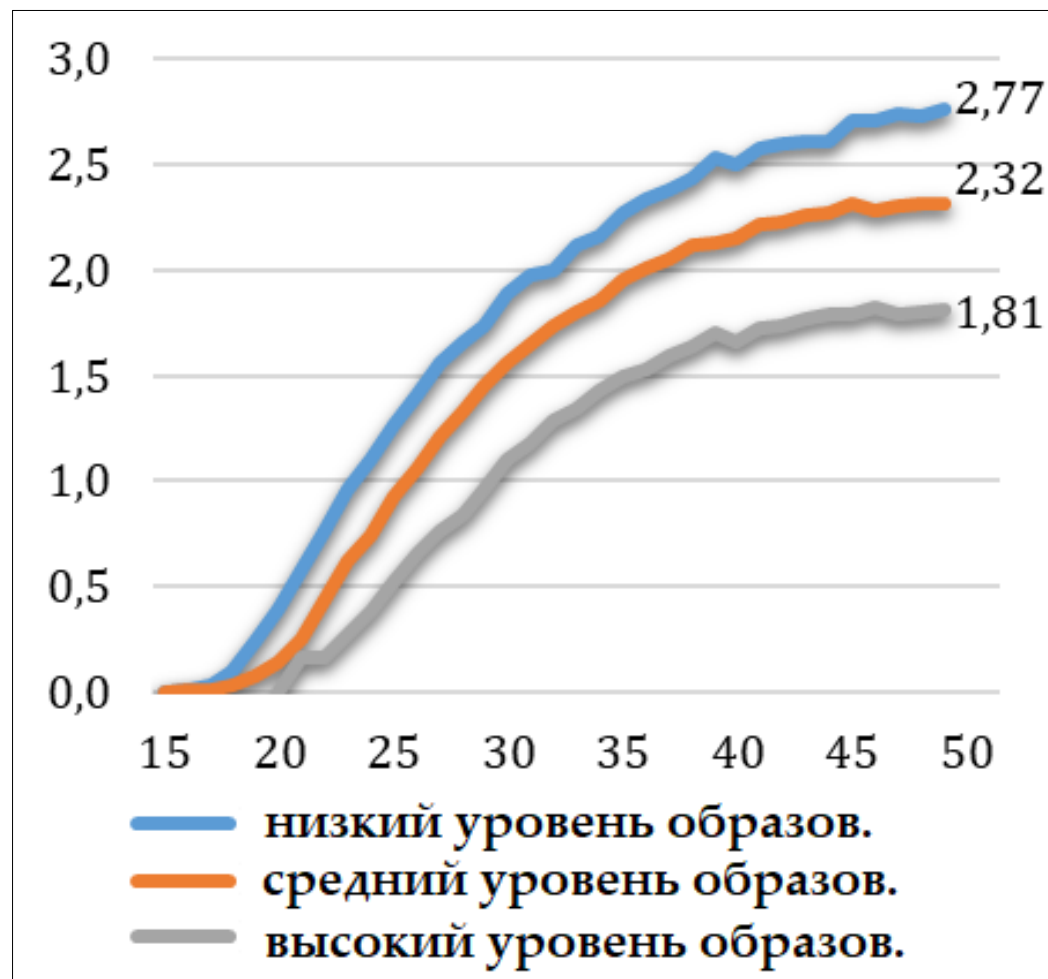


Возрастные коэффициенты рождаемости в 1991, 2000, 2010 и 2020 годы

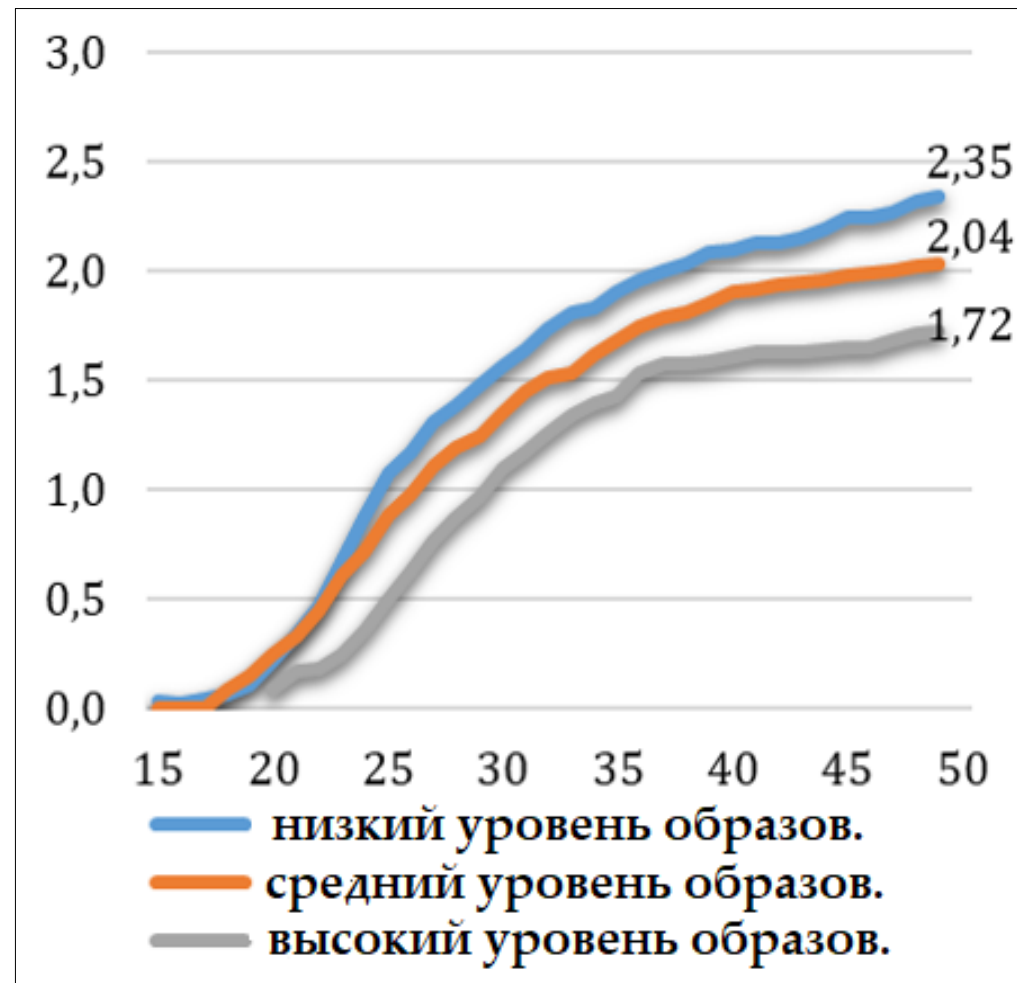


Среднее число детей, рожденных женщинами соответствующего возраста по уровню образования

Перепись населения 2004 г.



Перепись населения 2014 г.



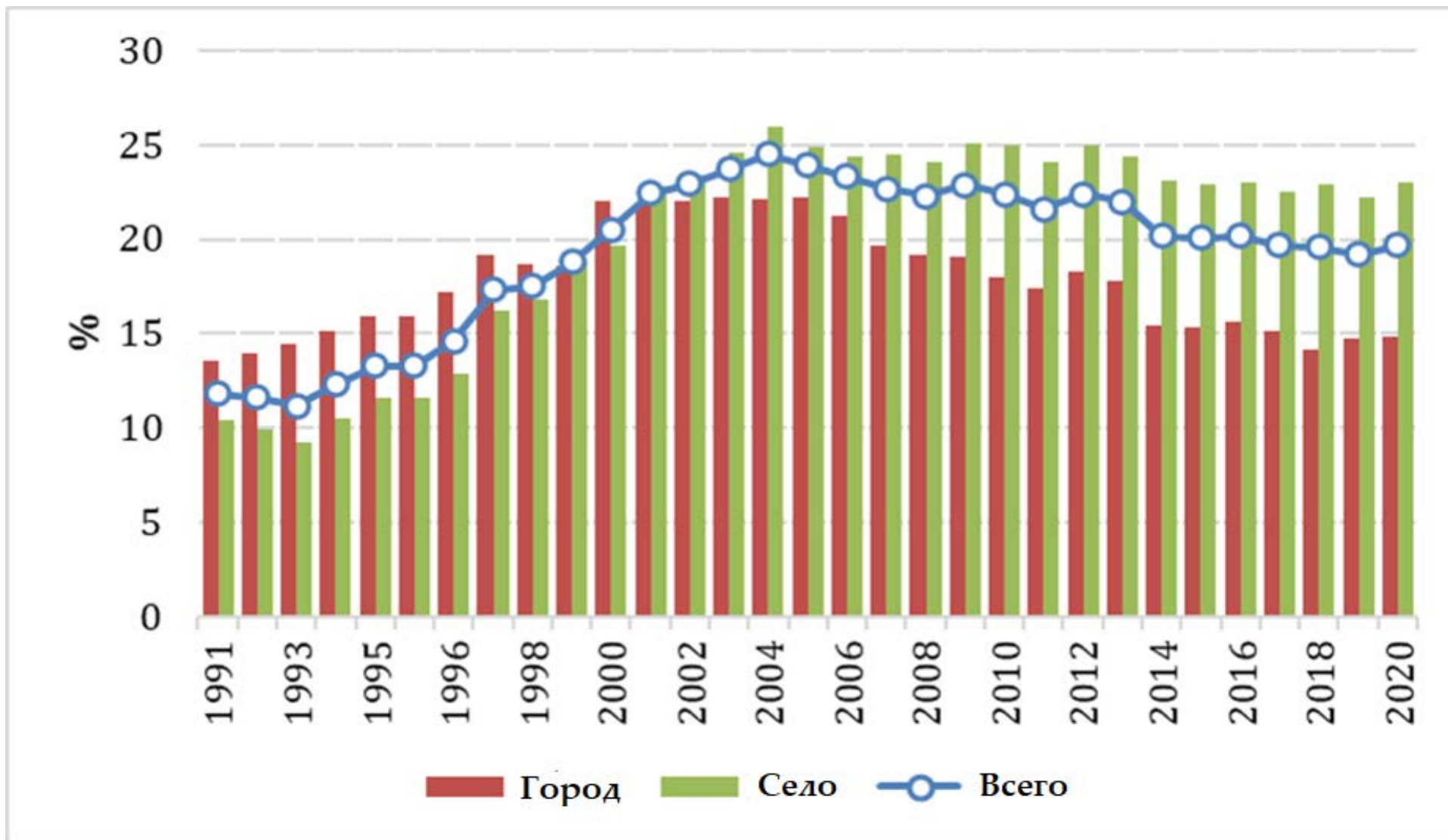
Среднее число рожденных детей в возрасте 30, 35 и 40 лет по уровню образования матери

Уровень образования	Перепись населения 2004 г.			Перепись населения 2014 г.		
	<i>30 лет</i>	<i>35 лет</i>	<i>40 лет</i>	<i>30 лет</i>	<i>35 лет</i>	<i>40 лет</i>
низкий	1,89	2,27	2,50	1,50	1,90	2,10
средний	1,56	1,96	2,16	1,46	1,68	1,91
высокий	1,10	1,49	1,66	1,09	1,42	1,61

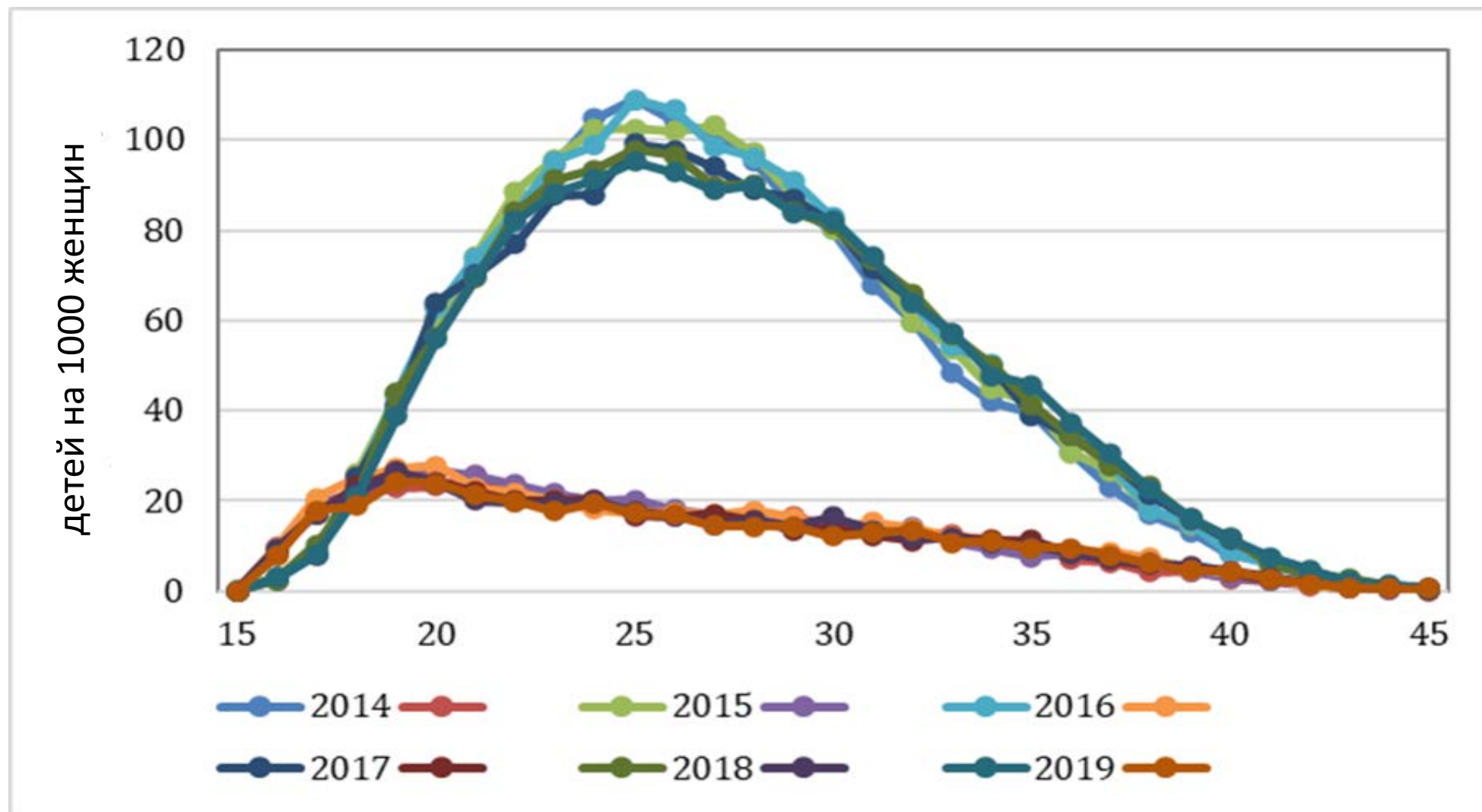
Итоговая рождаемость по главным этническим группам

Всего				
Этническая принадлежность	Год рождения когорты			
	1955-1959	1960-1964	1965-1969	1970-1974
Молдаванки/ Румынки	2,14	2,08	1,99	1,89
Украинки	1,89	1,88	1,83	1,77
Русские	1,71	1,67	1,60	1,50
Гагаузки	2,29	2,25	2,15	2,09
Болгарки	2,11	2,06	1,86	1,85
Городское население				
Этническая принадлежность	1955-1959	1960-1964	1965-1969	1970-1974
Молдаванки/ Румынки	1,78	1,73	1,67	1,60
Украинки	1,66	1,65	1,57	1,51
Русские	1,56	1,54	1,43	1,38
Гагаузки	1,92	1,89	1,72	1,73
Болгарки	1,91	1,89	1,71	1,72
Сельское население				
Этническая принадлежность	1955-1959	1960-1964	1965-1969	1970-1974
Молдаванки/ Румынки	2,36	2,29	2,18	2,06
Украинки	2,14	2,11	2,06	1,98
Русские	2,15	2,02	2,04	1,87
Гагаузки	2,50	2,46	2,38	2,30
Болгарки	2,32	2,26	2,04	2,01

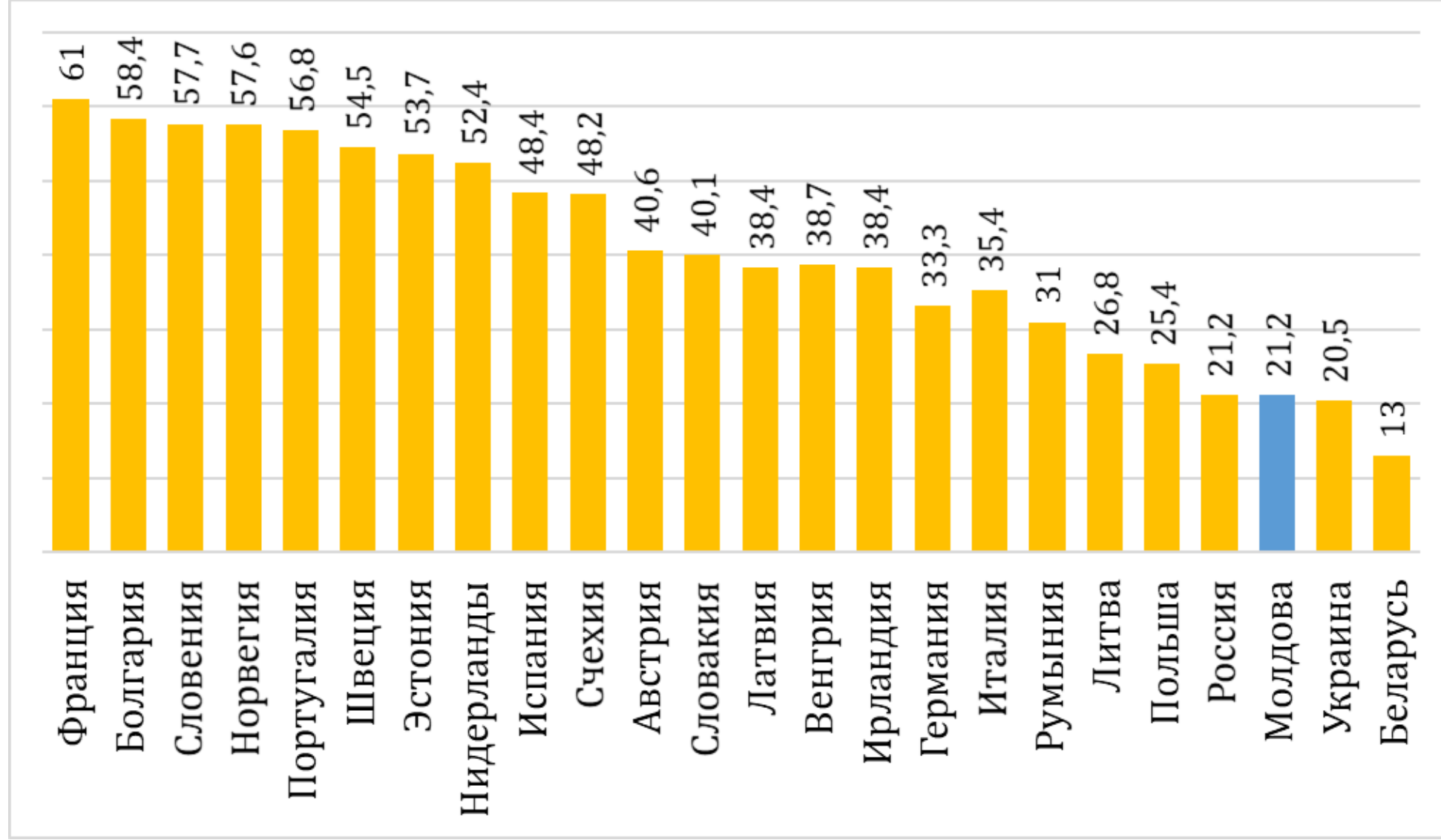
Доля внебрачных рождений в общем числе рождений, 1991-2020 гг., %



Возрастные коэффициенты рождаемости женщин находящихя в браке и вне брака, 2014-2019 гг.

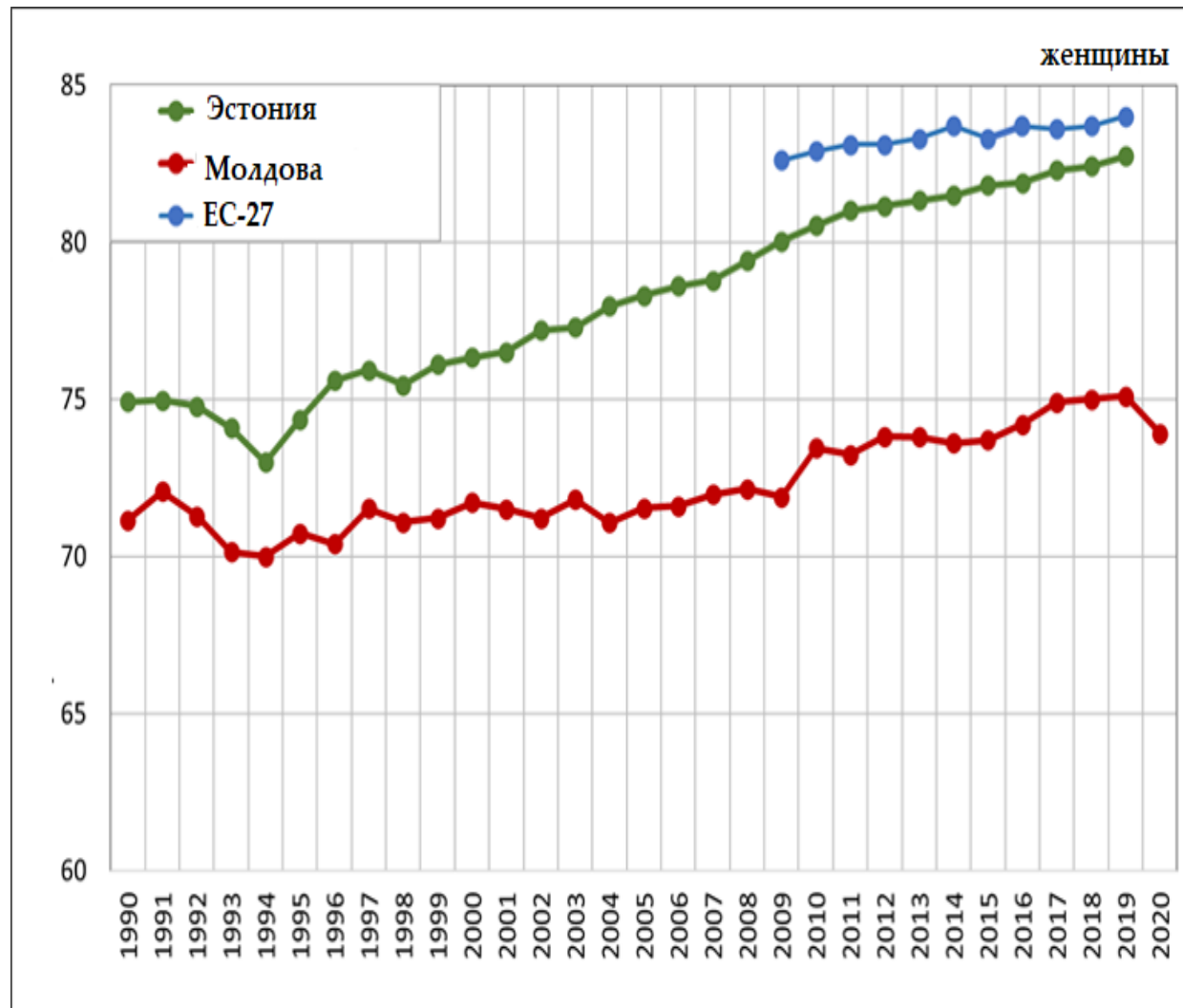
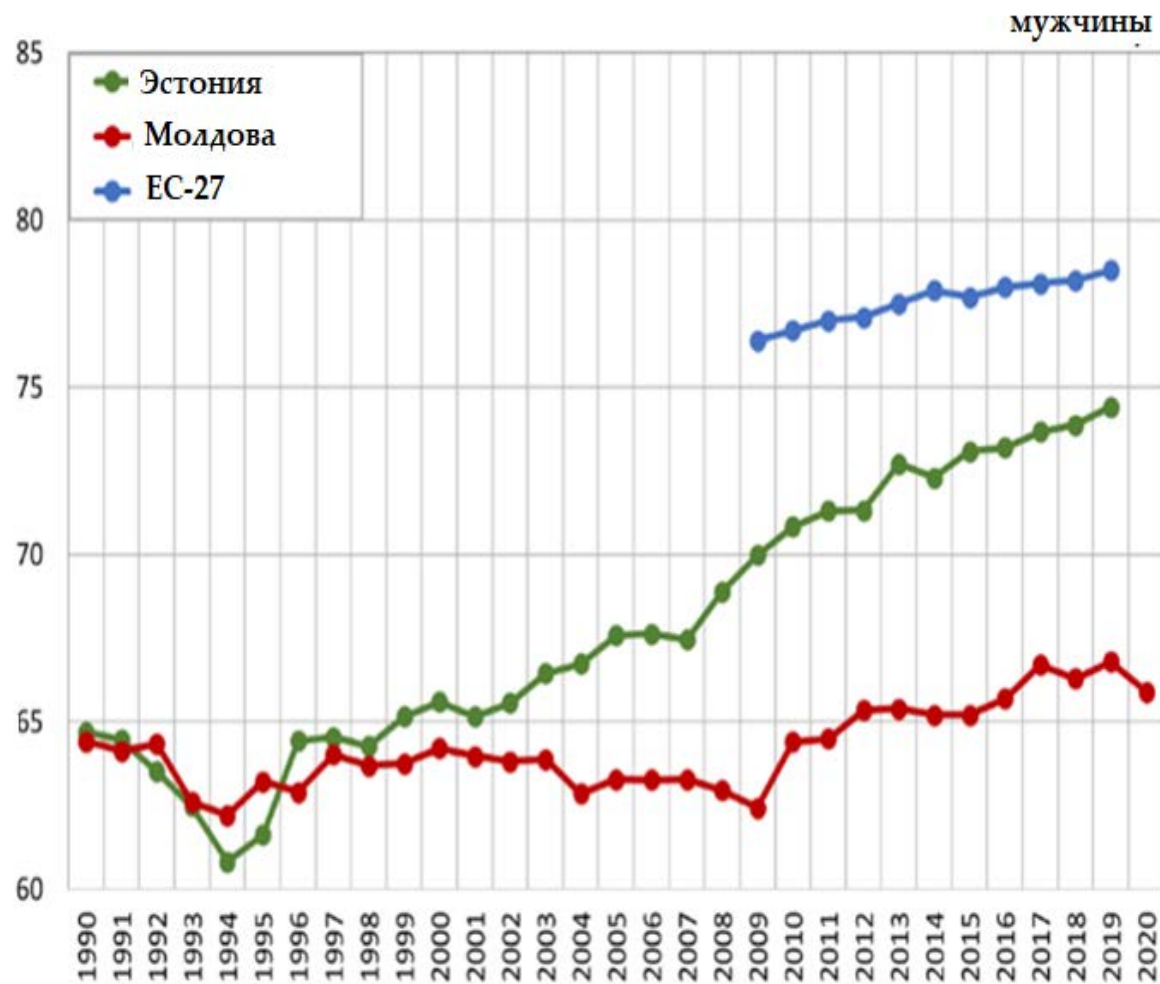


Доля внебрачных рождений в общем числе рождений в Молдове и отдельных европейских странах в 2019 г., %

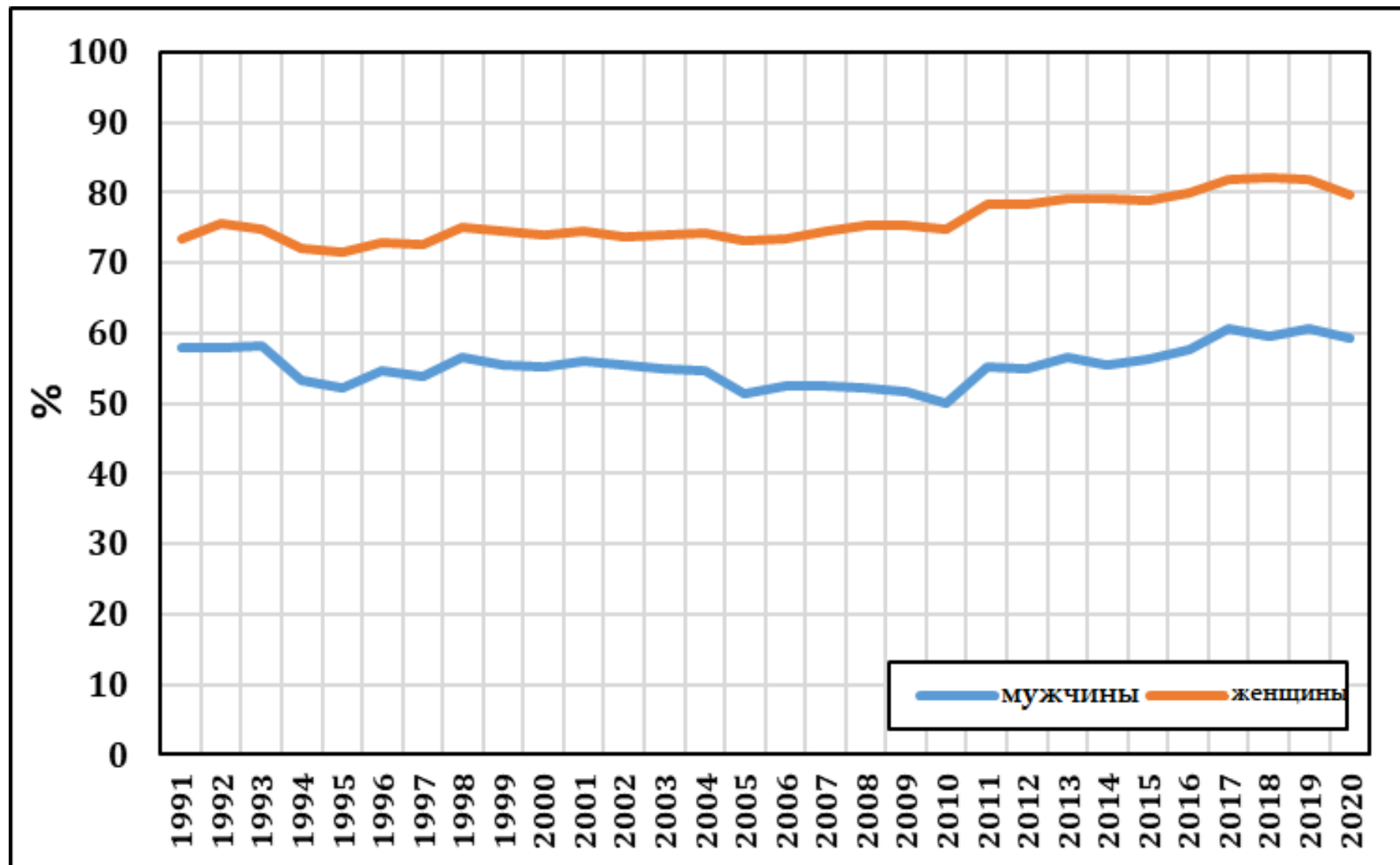


Смертность

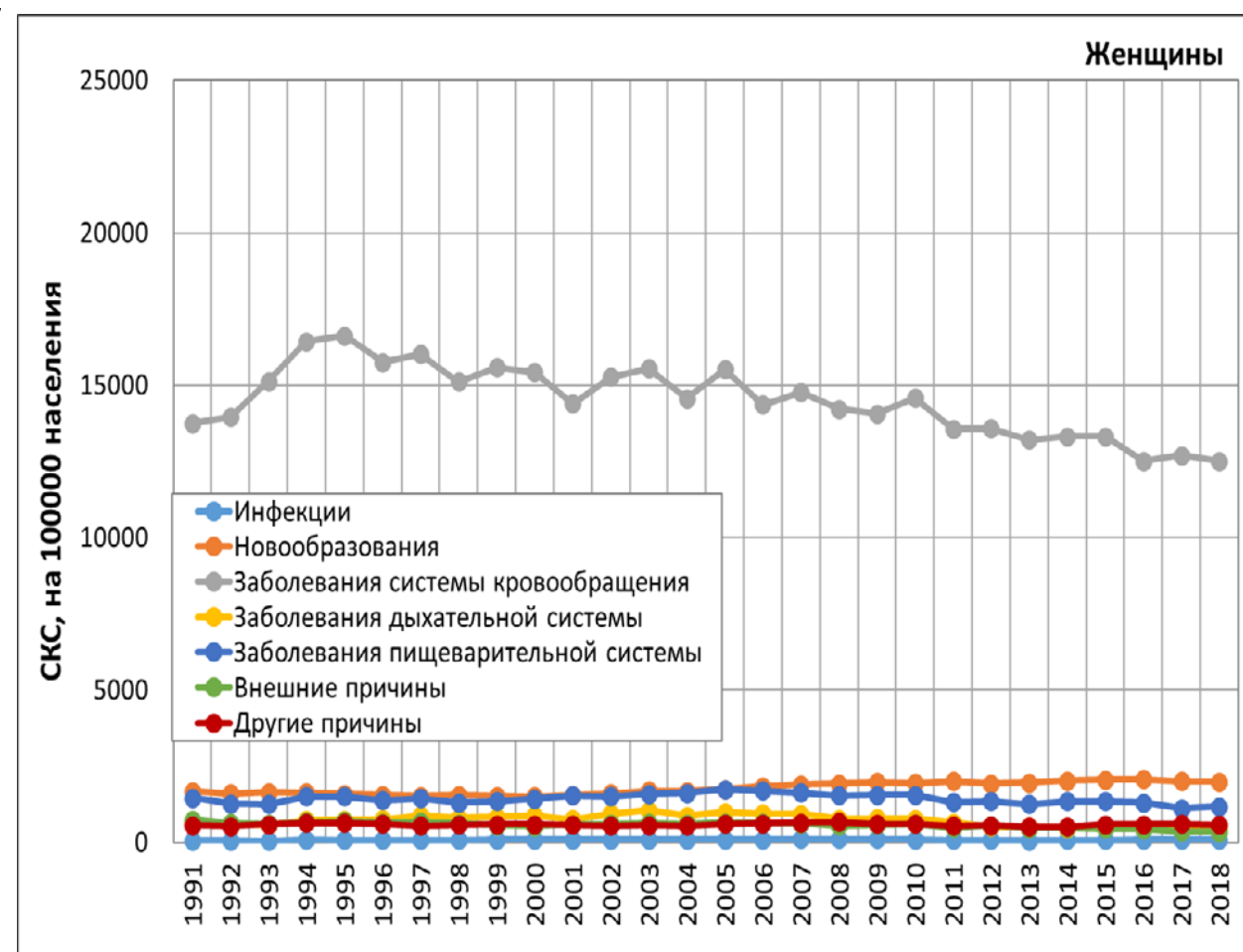
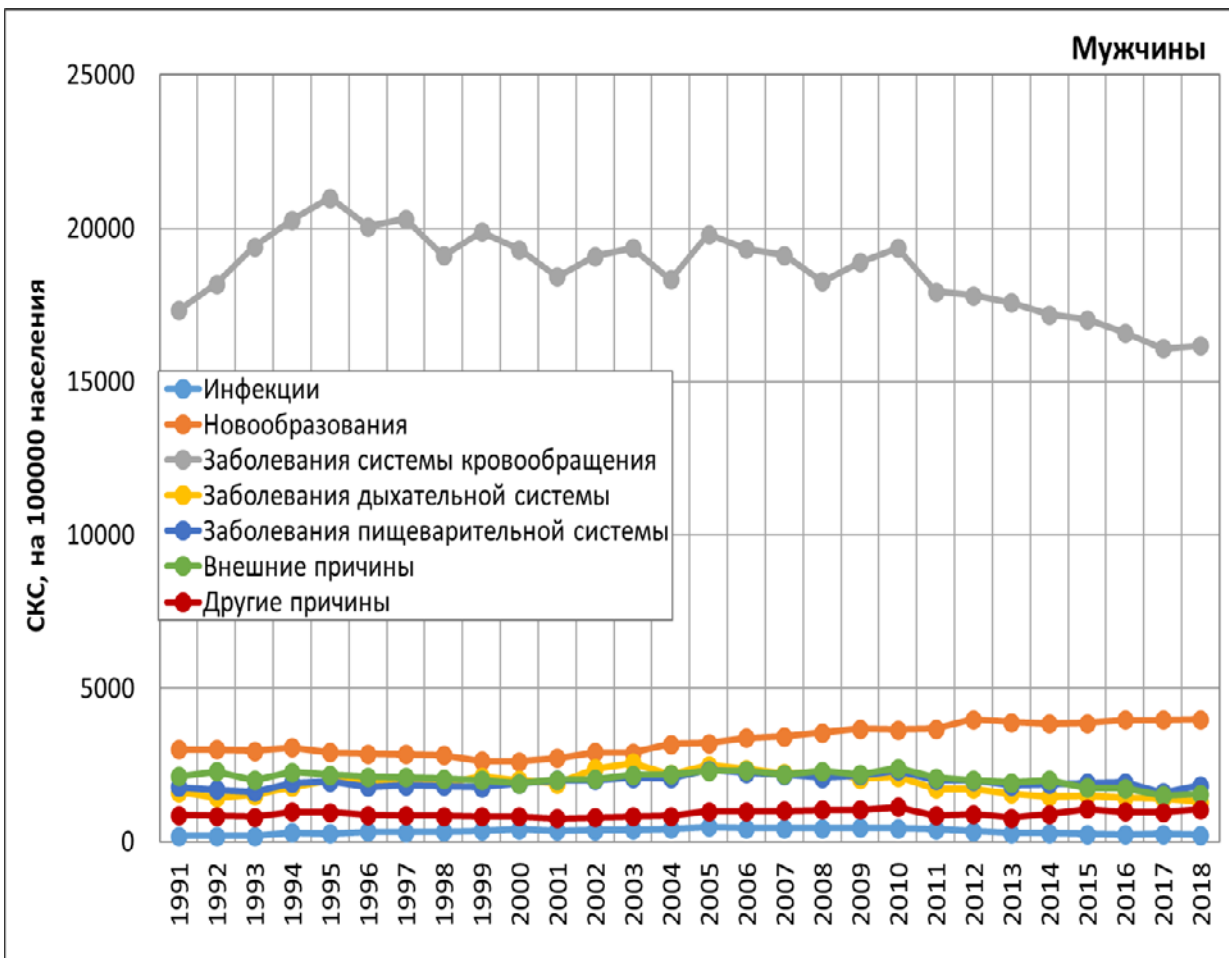
Динамика ожидаемой продолжительности жизни при рождении по полу, 1991–2020 гг.



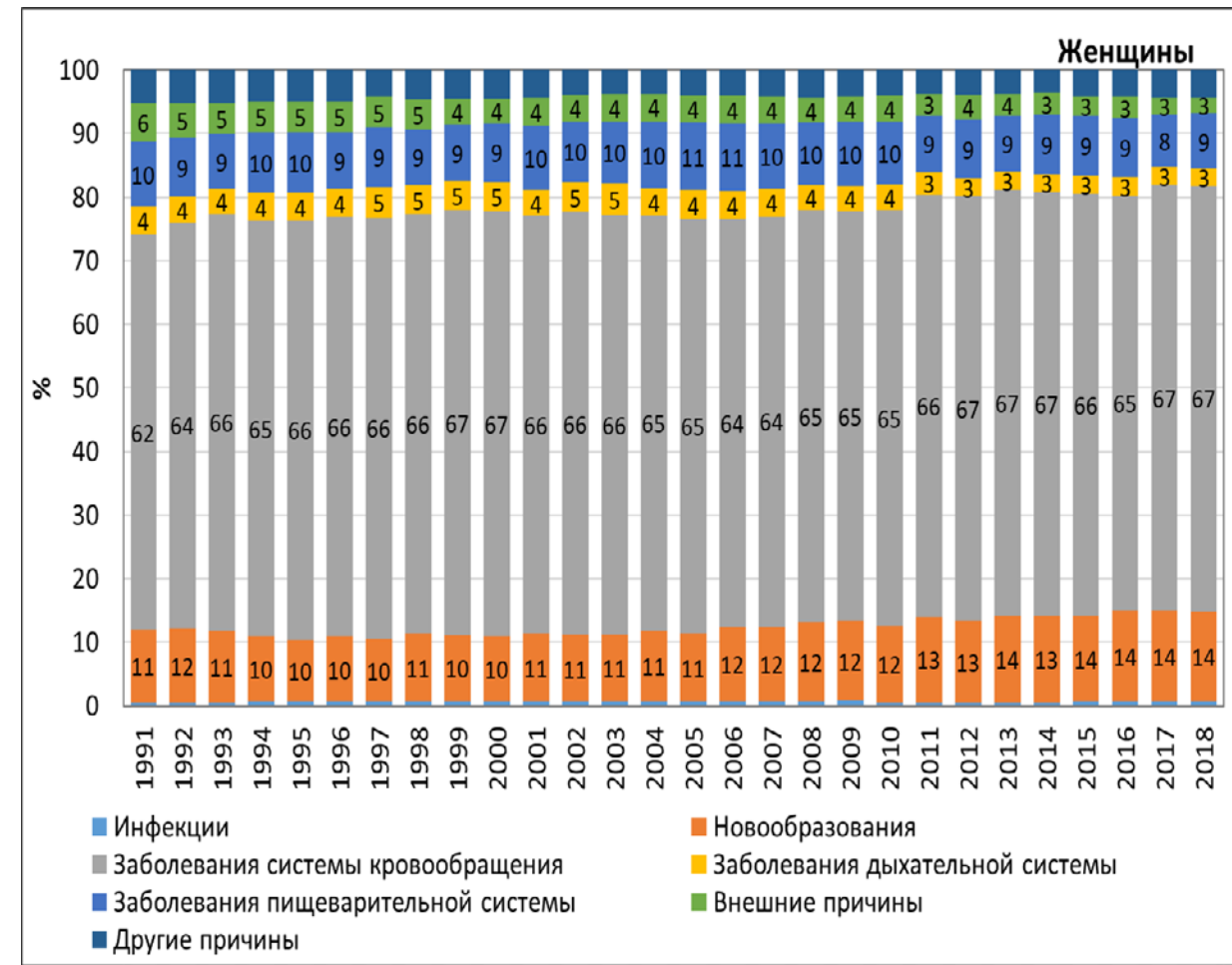
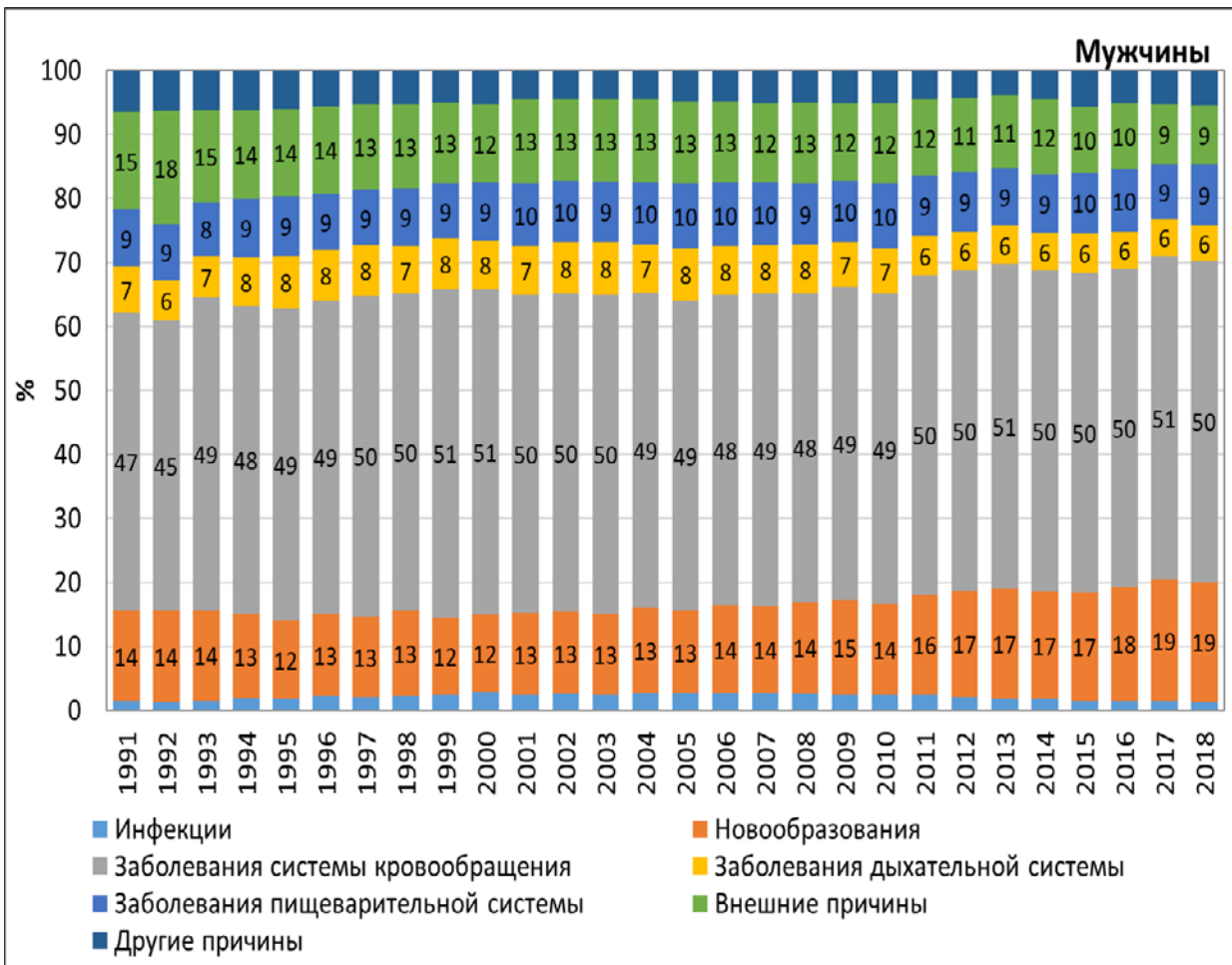
Число доживших до возраста 65 лет, 1991–2020 гг. (на 100 живорождений в соответствующей когорте)



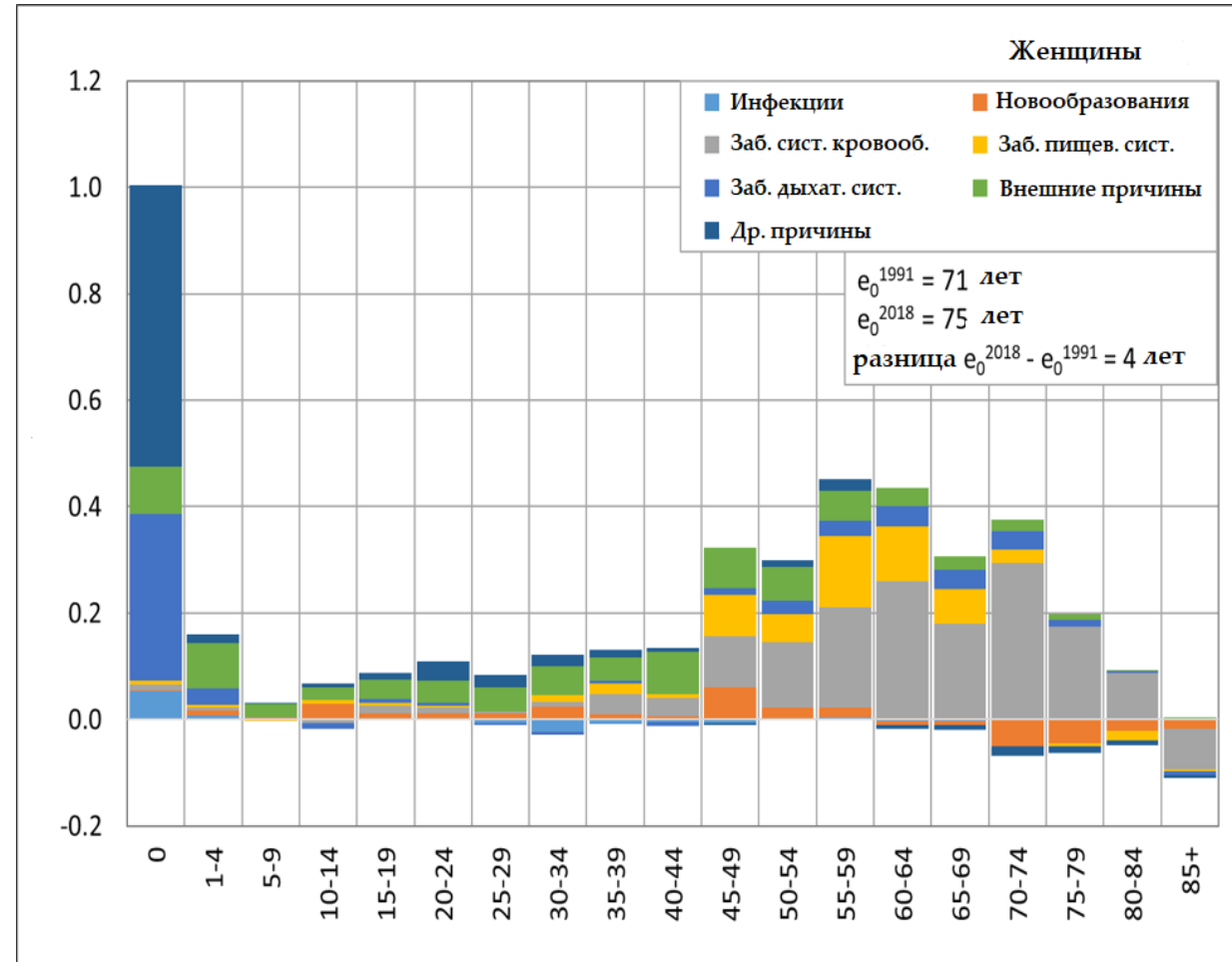
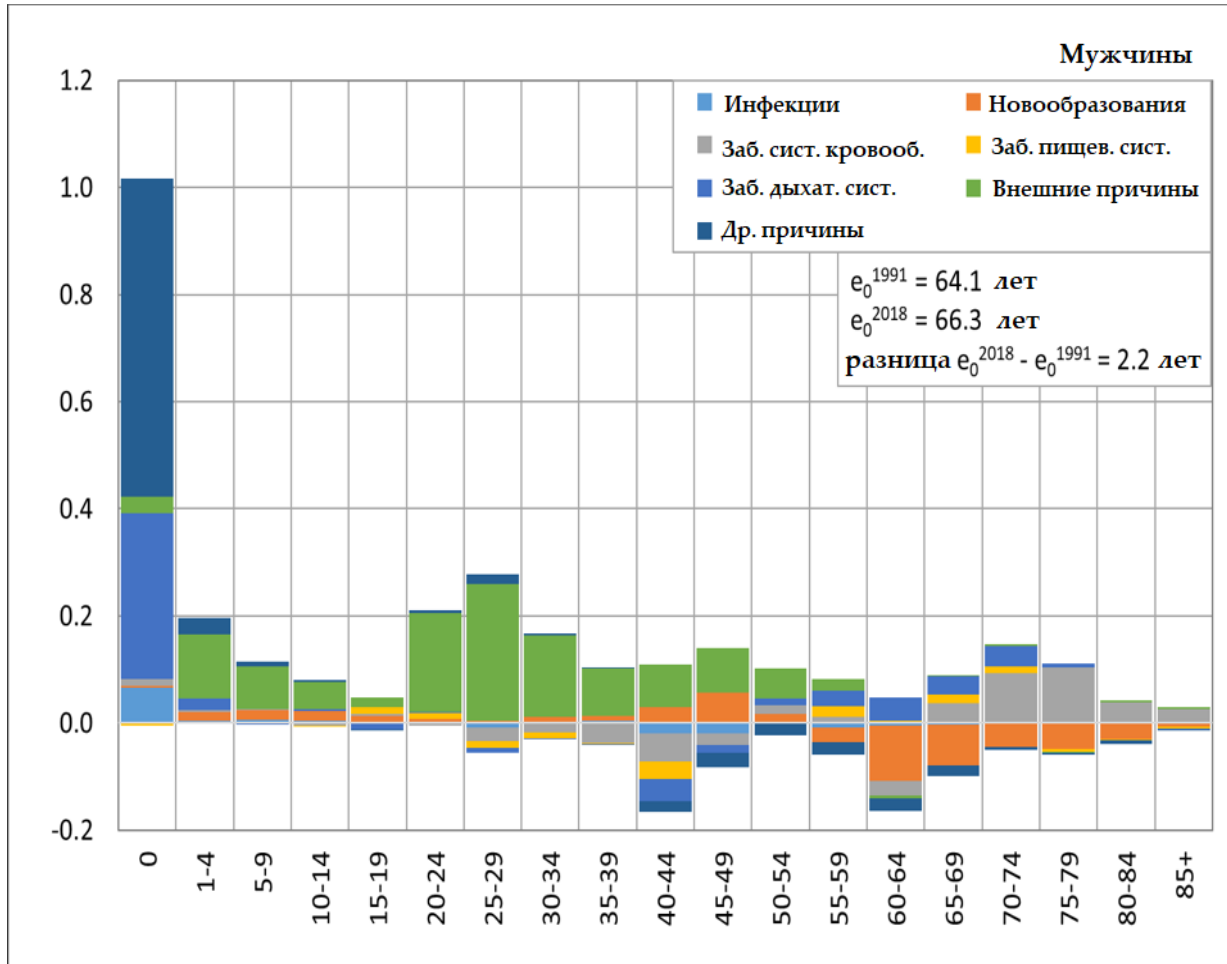
Стандартизованный коэффициент смертности по основным причинам смерти и полу, 1991-2018 гг.



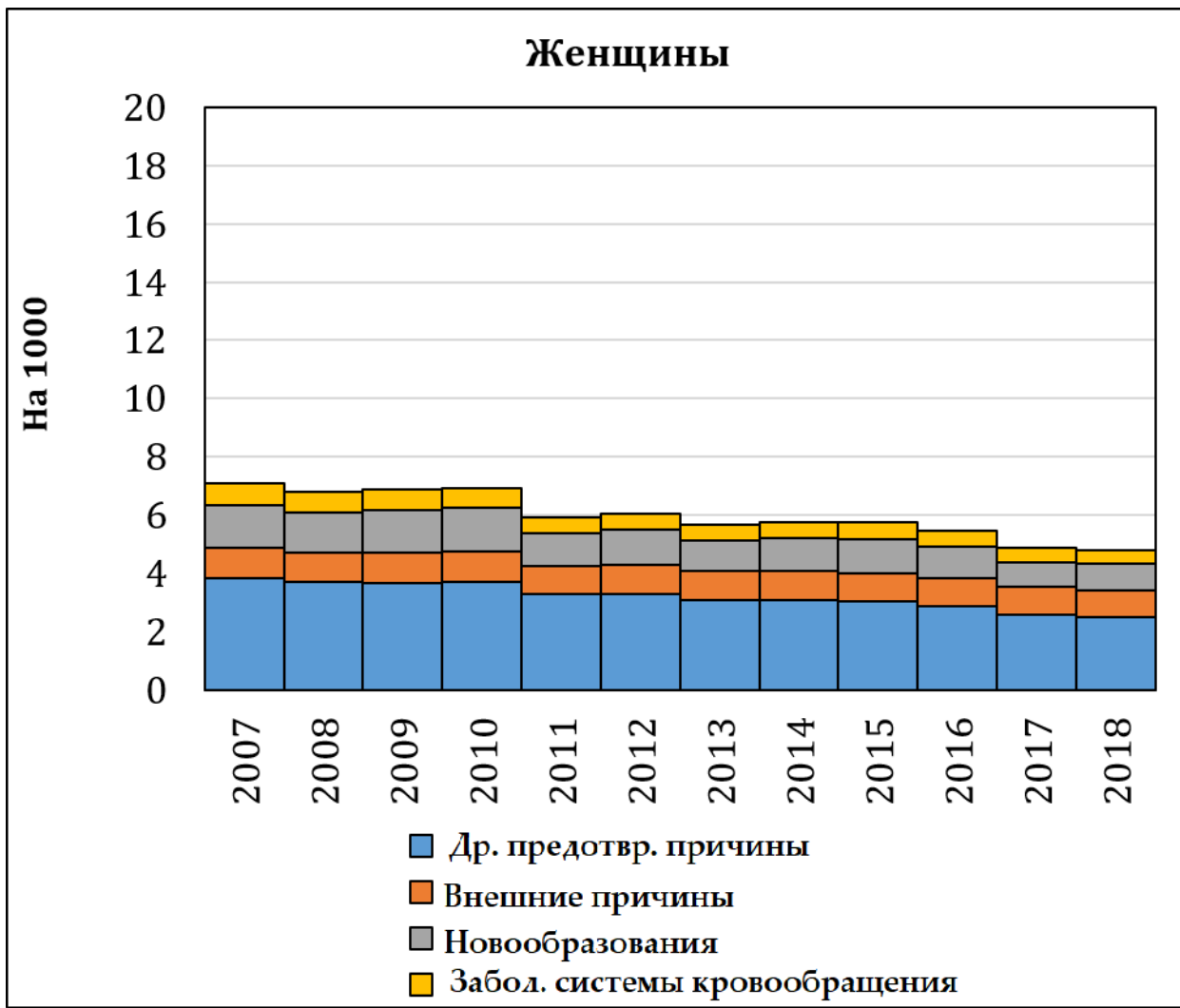
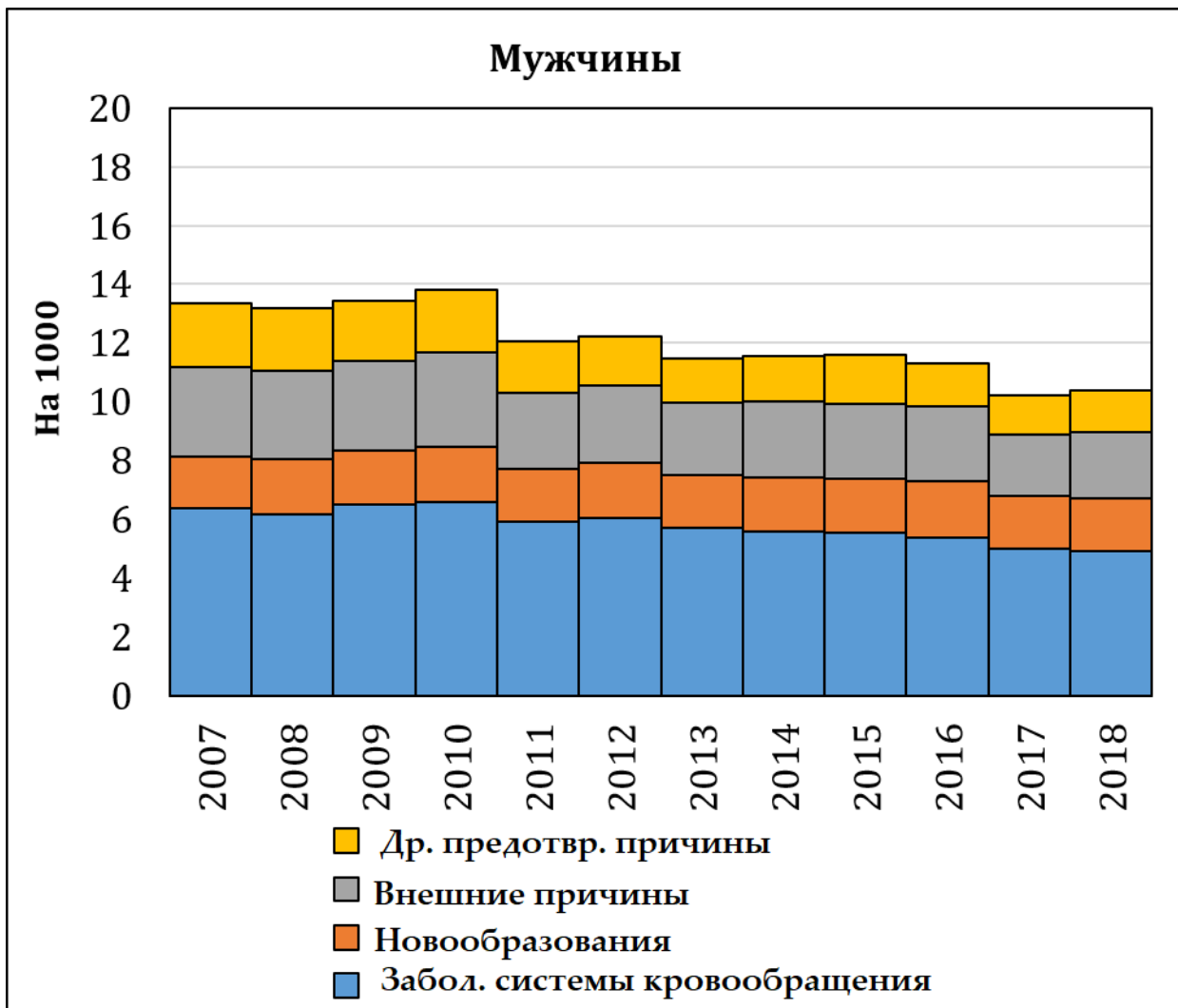
Доля основных причин в общей смертности, %



Вклад основных причин смерти в формирование разницы ожидаемой продолжительности жизни при рождении по полу, 1991-2018 гг.

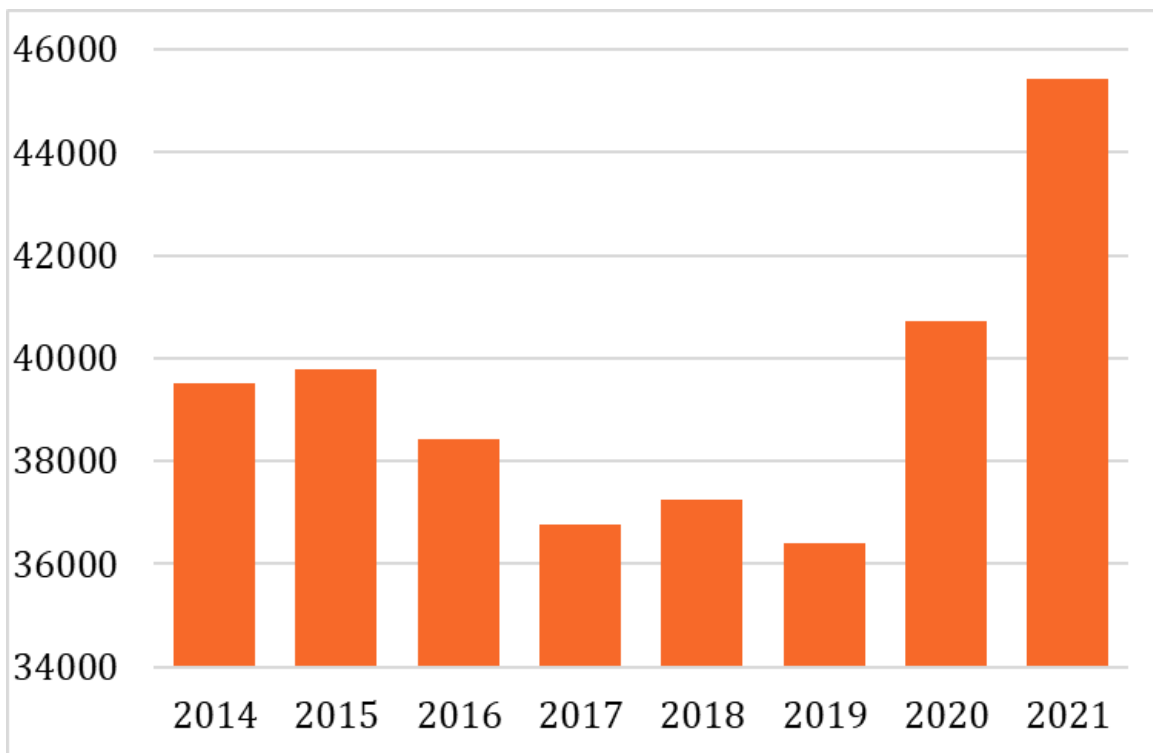


Стандартизированные показатели смертности от основных предотвратимых причин смерти, 2007–2018 гг.

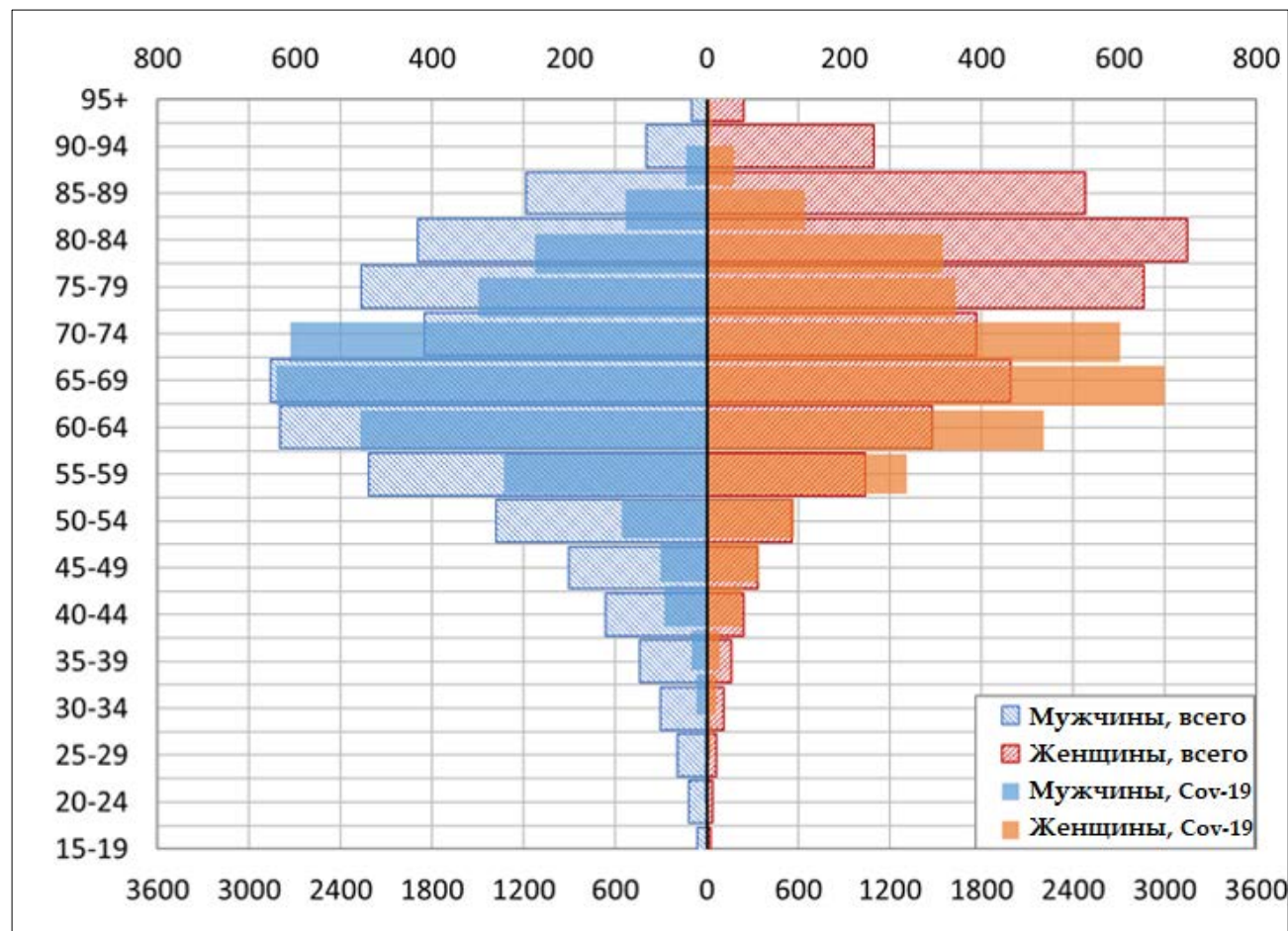


Смертность от COVID-19

Общее число смертей в Молдове в 2014-2020 гг.

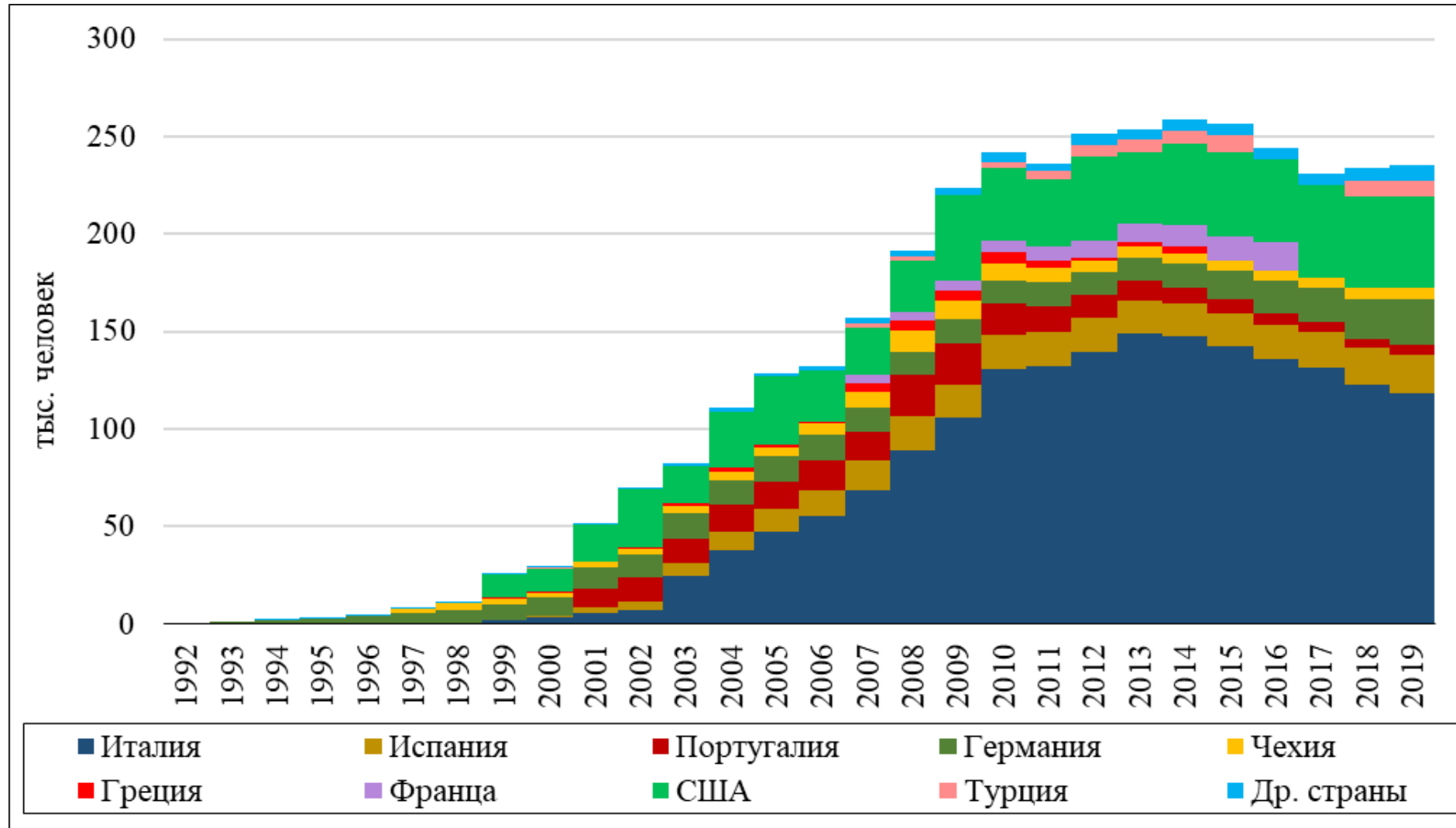


Среднее число умерших в 2015-2019 гг. и абсолютное число умерших от COVID-19 в период 18.03.2020-27.08.2021

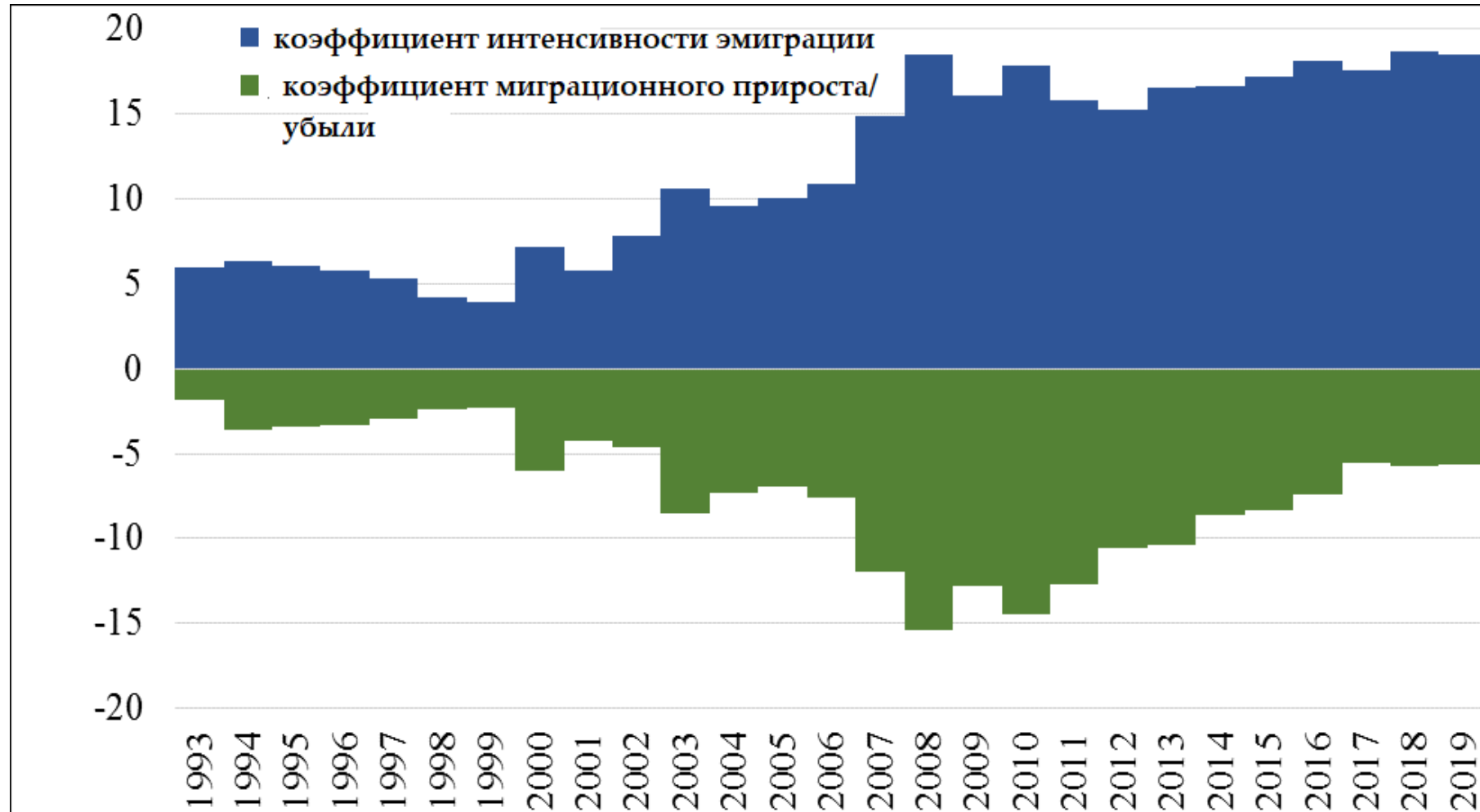


Миграция

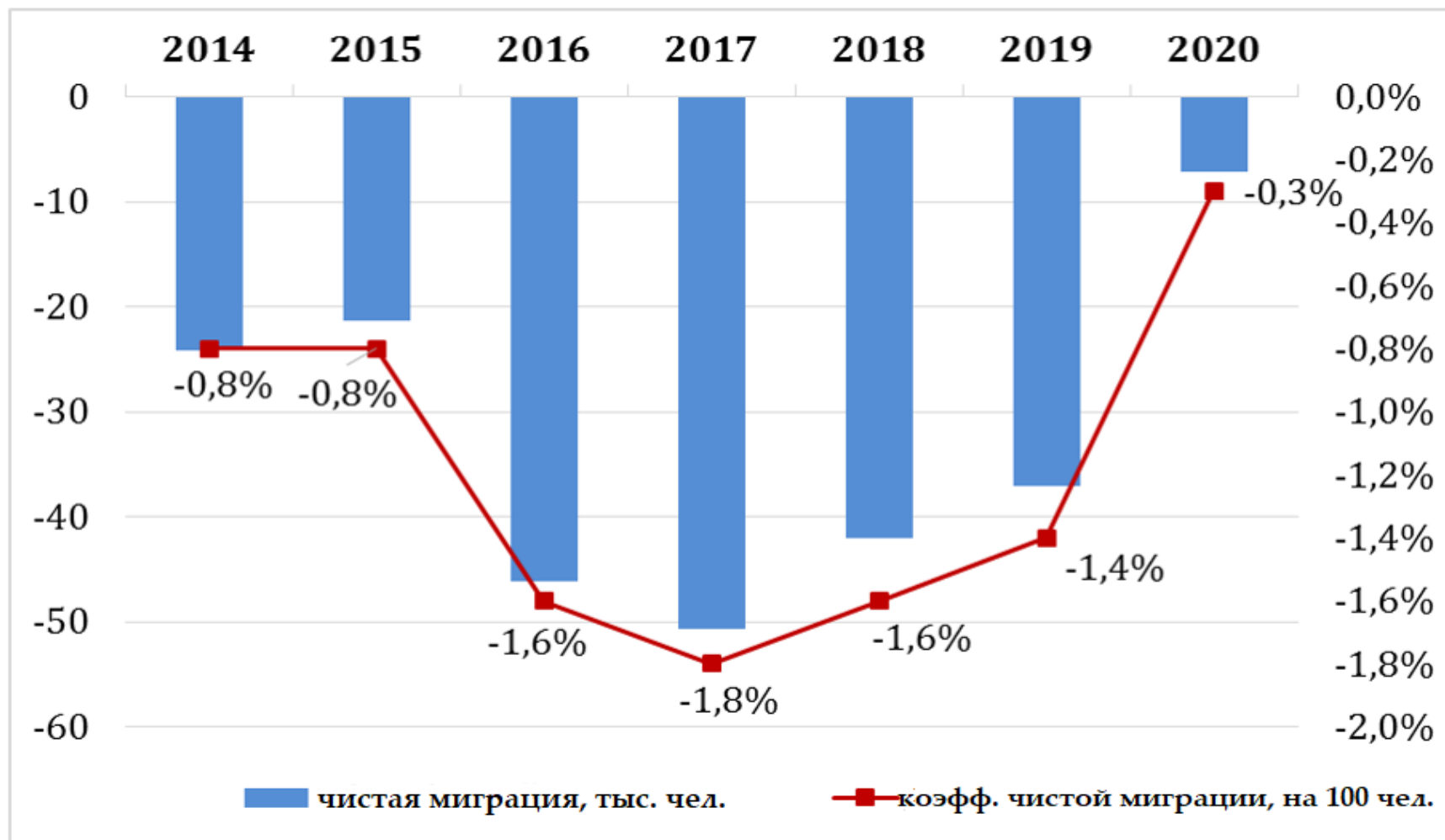
Контингент молдавских мигрантов в некоторые страны пребывания, 1992-2019 гг.



Интенсивность миграции, 1993-2019 г., на 1000 человек



Миграция по национальным данным, 2014-2020 гг.



- чистая миграция за 2014-2020 составляет - 228,7 тыс. чел.

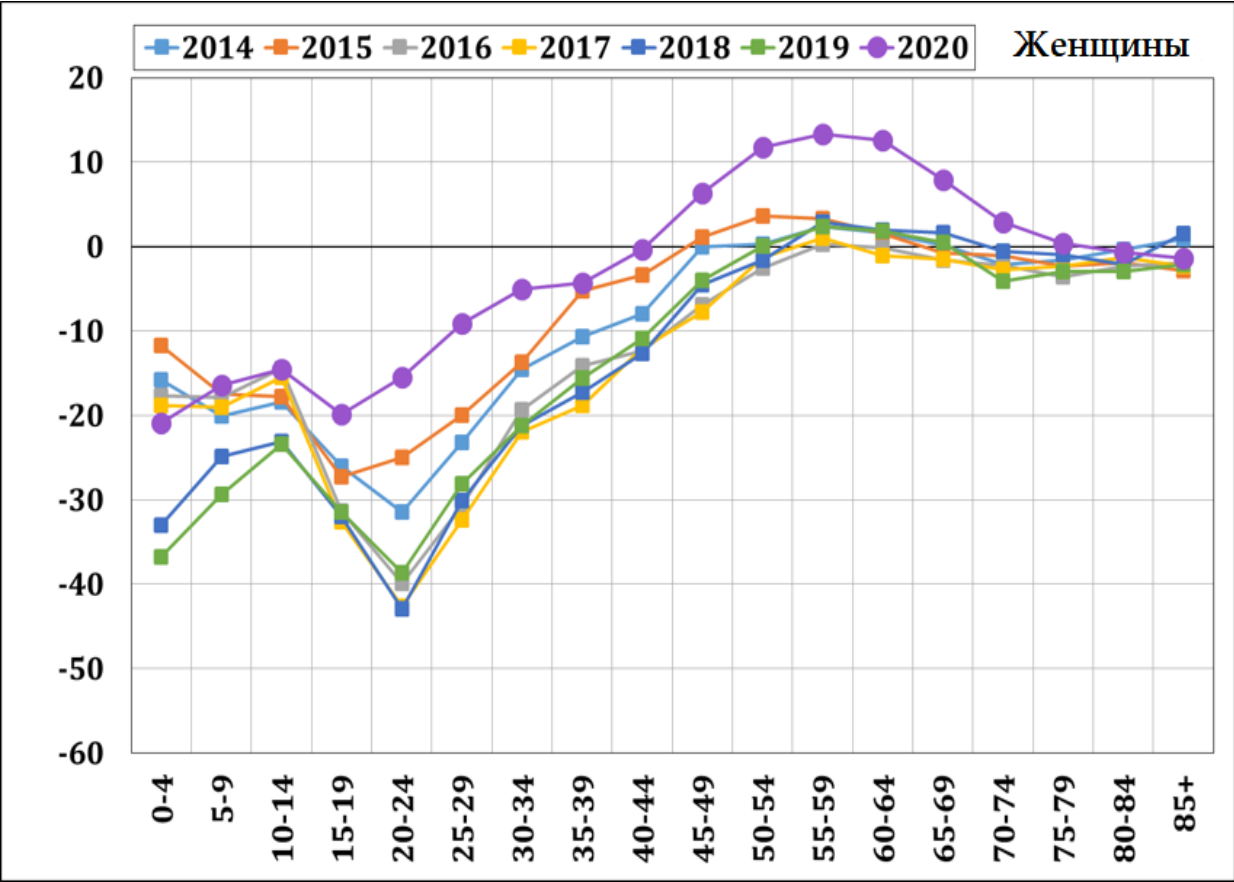
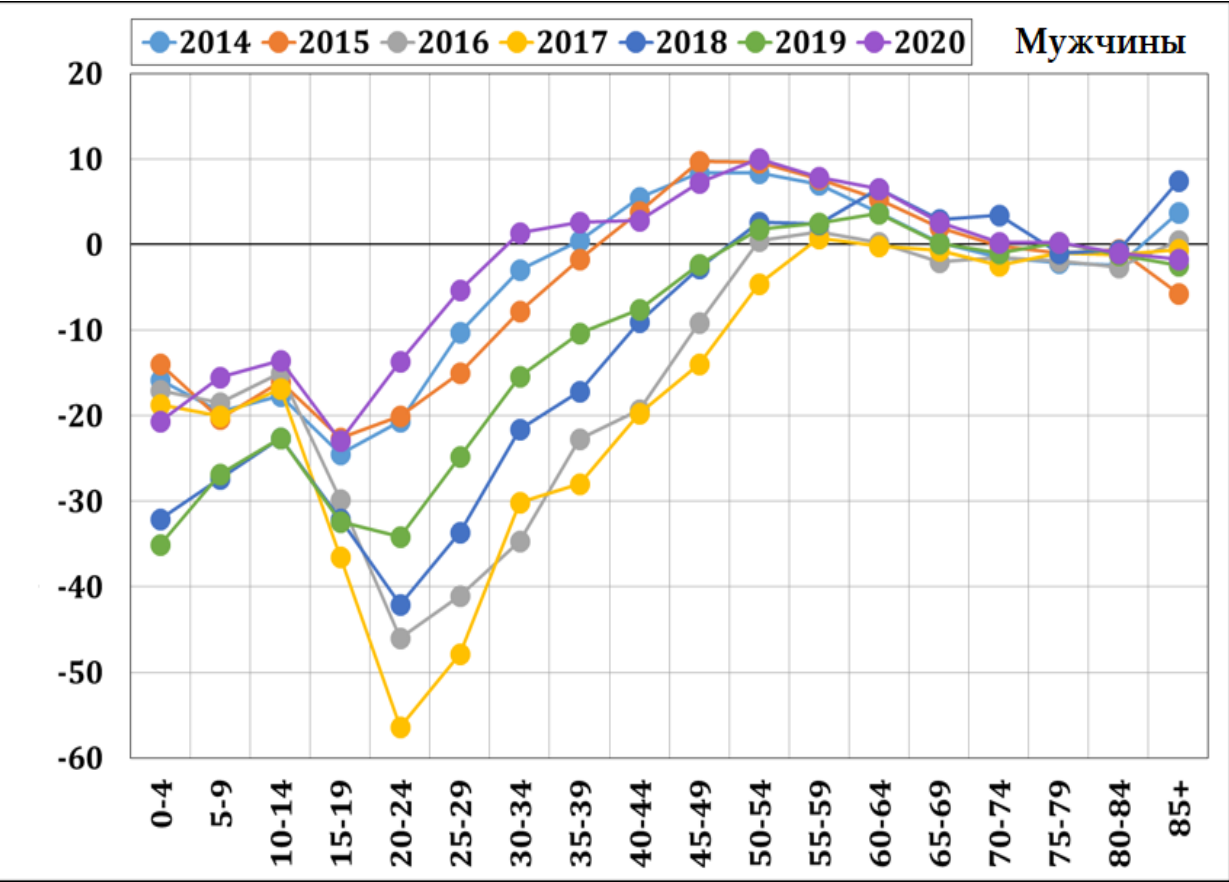
или

- -8,3% населения

Чистая миграция по возрастным группам, 2014-2020 гг., тыс. чел.

	2014	2015	2016	2017	2018	2019	2020
0-4	-2 959	-2 389	-3 246	-3 531	-6 041	-6 423	-7 058
5-9	-3 349	-3 248	-3 145	-3 372	-4 478	-4 727	-3 500
10-14	-2 811	-2 594	-2 225	-2 456	-3 506	-3 558	-2 643
15-19	-4 928	-4 425	-5 077	-5 304	-4 637	-4 457	-2 182
20-24	-6 138	-5 040	-9 049	-9 640	-7 434	-5 730	-2 951
25-29	-4 163	-4 325	-8 680	-9 078	-6 735	-5 237	-2 077
30-34	-1 859	-2 329	-6 025	-5 866	-4 825	-4 062	-1 352
35-39	-968	-663	-3 520	-4 450	-3 304	-2 532	-398
40-44	-225	43	-2 870	-2 861	-1 910	-1 620	-170
45-49	715	917	-1 367	-1 821	-613	-531	217
50-54	875	1 329	-206	-524	71	154	1 142
55-59	935	1 113	172	189	554	499	1 783
60-64	485	599	3	-121	734	507	2 081
65-69	17	47	-239	-173	356	52	1 916
70-74	-172	-63	-147	-184	66	-221	938
75-79	-122	-126	-200	-124	-64	-117	177
80-84	-41	-56	-93	-51	-67	-99	23
85+	38	-83	-28	-41	76	-49	-30

Коэффициенты чистой миграции по полу и возрастным группам, 2014-2020 гг., на 1000 человек

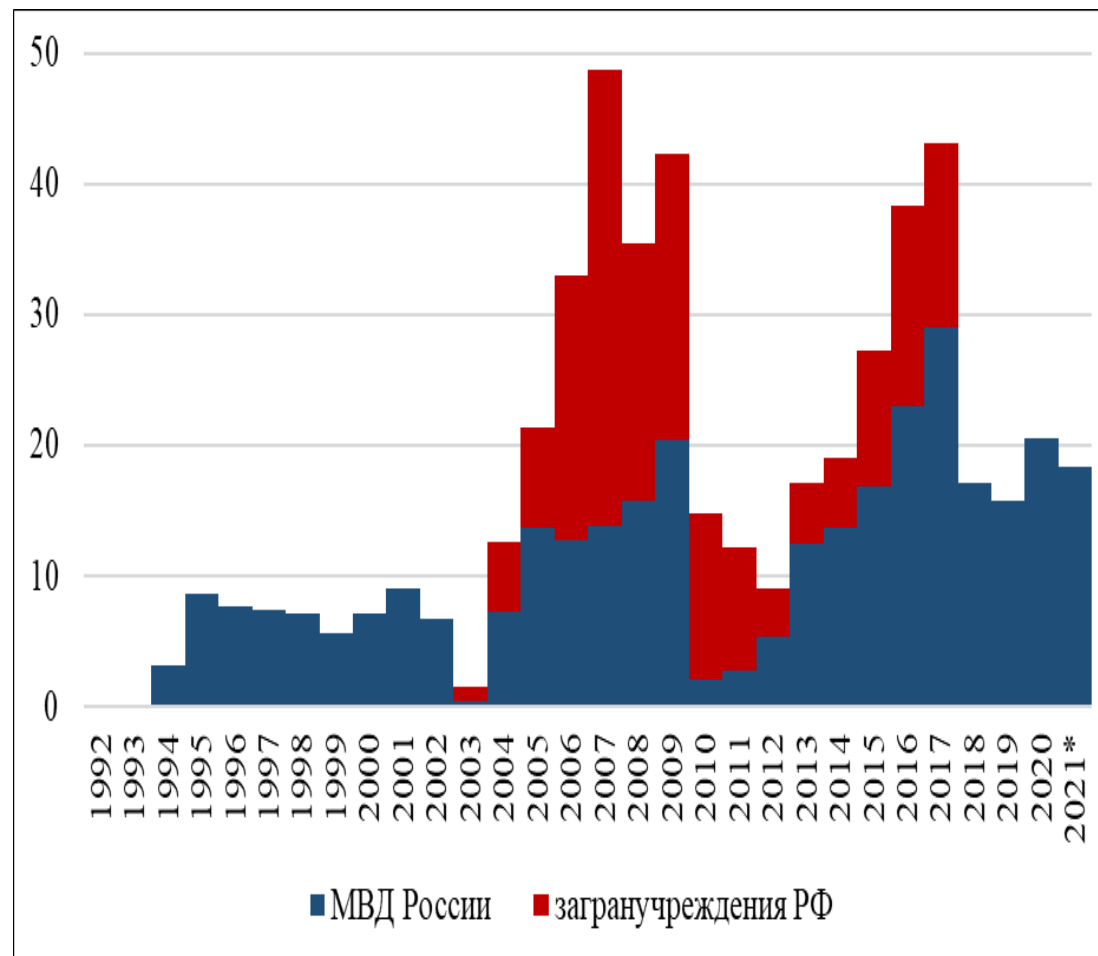


Приобретение гражданство Румынии и России гражданами Республики Молдова

Румыния

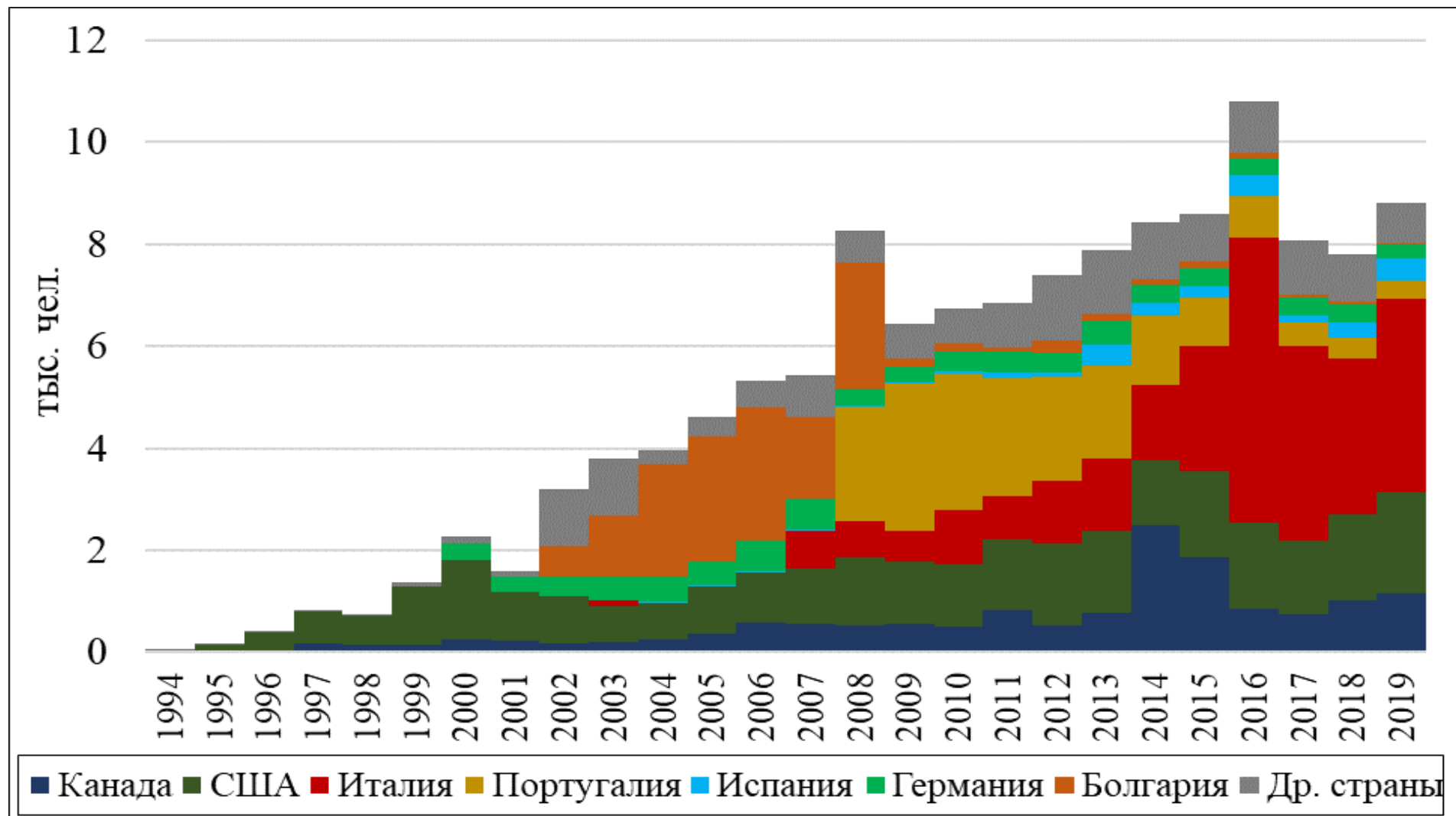
- не менее 400 тыс. в 1991-2012 гг.
- более 521 тыс. в 2002-2018 гг.
- 175 тыс. в 2015-2017 гг.
- более 1 млн. граждан или 1/3 населения

Россия



прим. 510 тыс.
Молдавских
граждан

Натурализация молдавских эмигрантов в остальные страны назначения, 1994-2019 г.

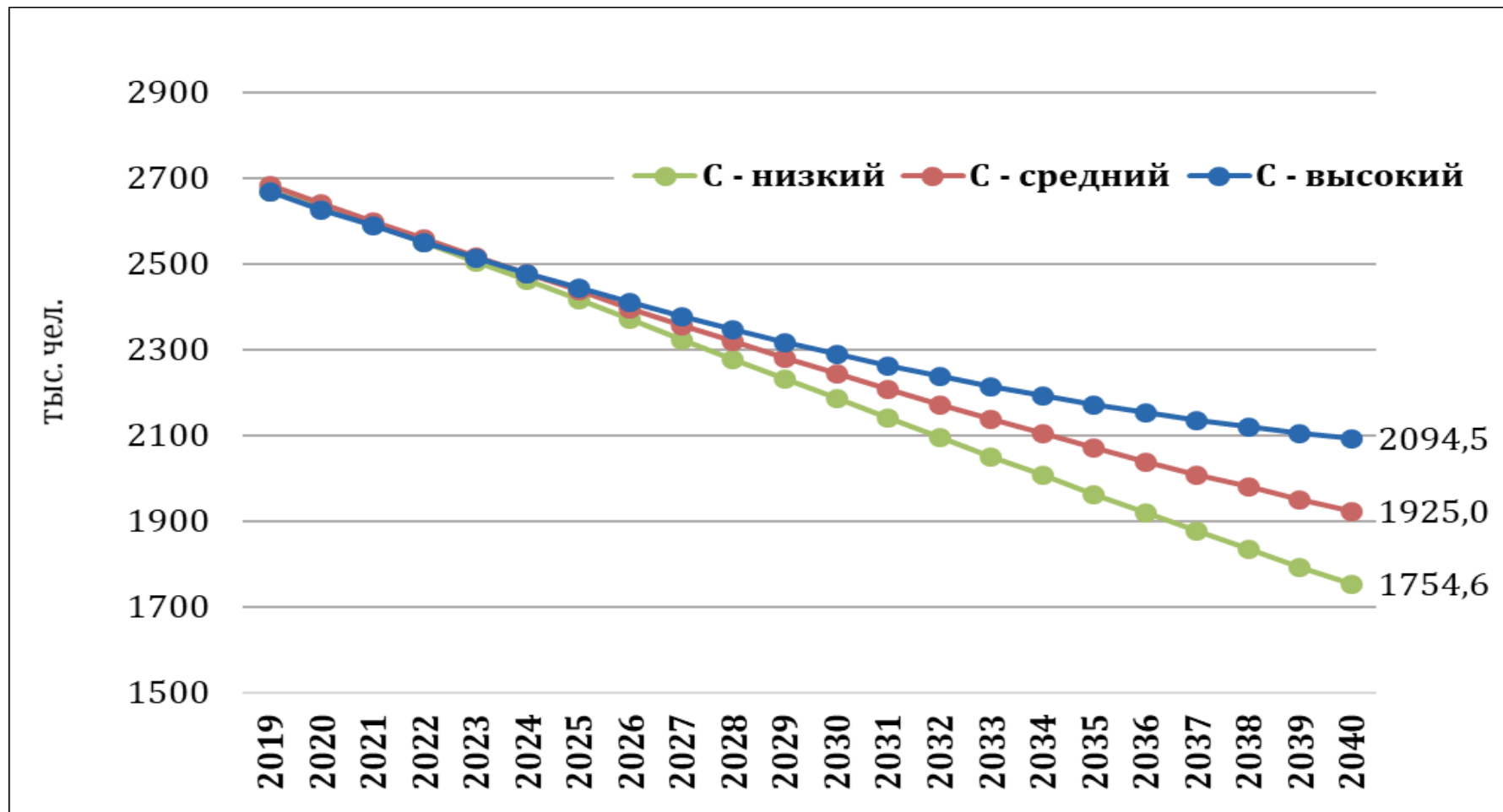


Прогноз населения

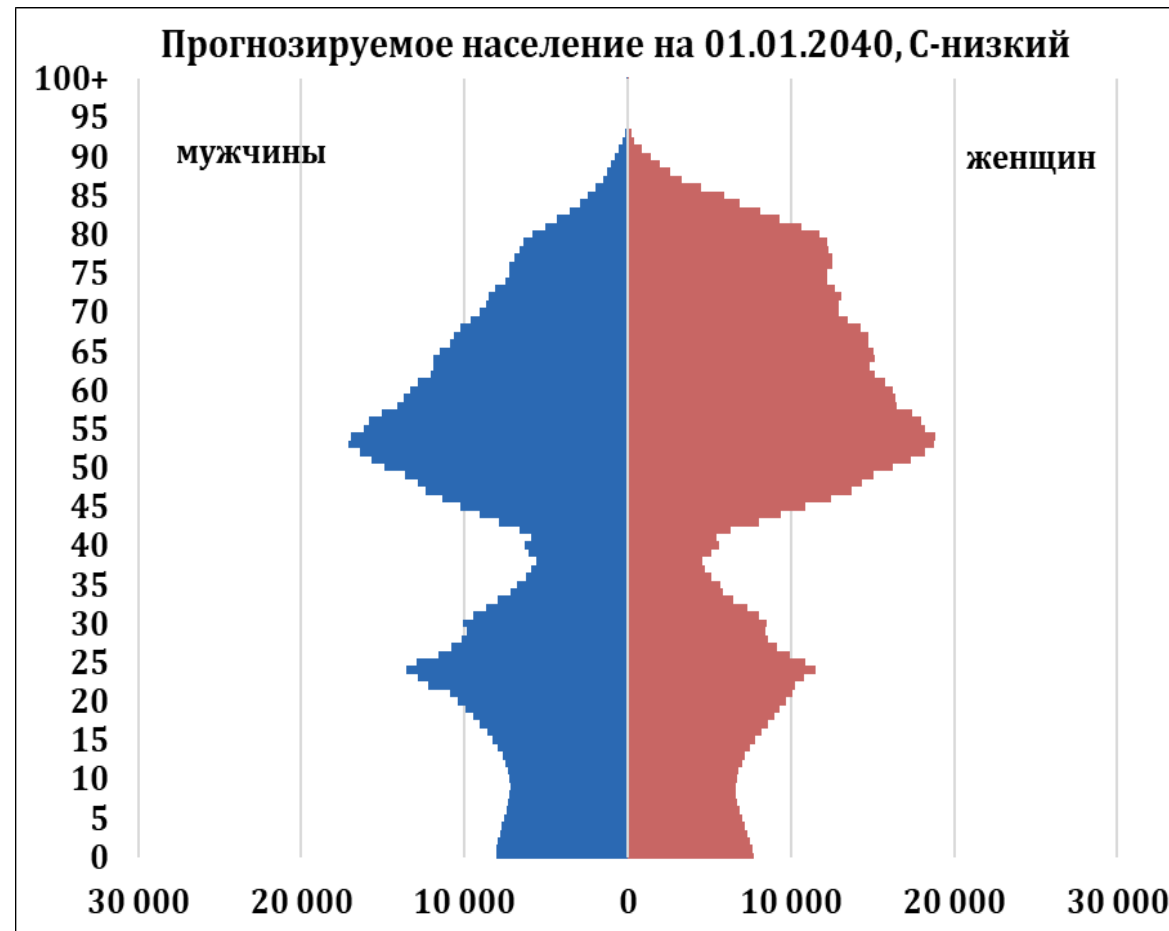
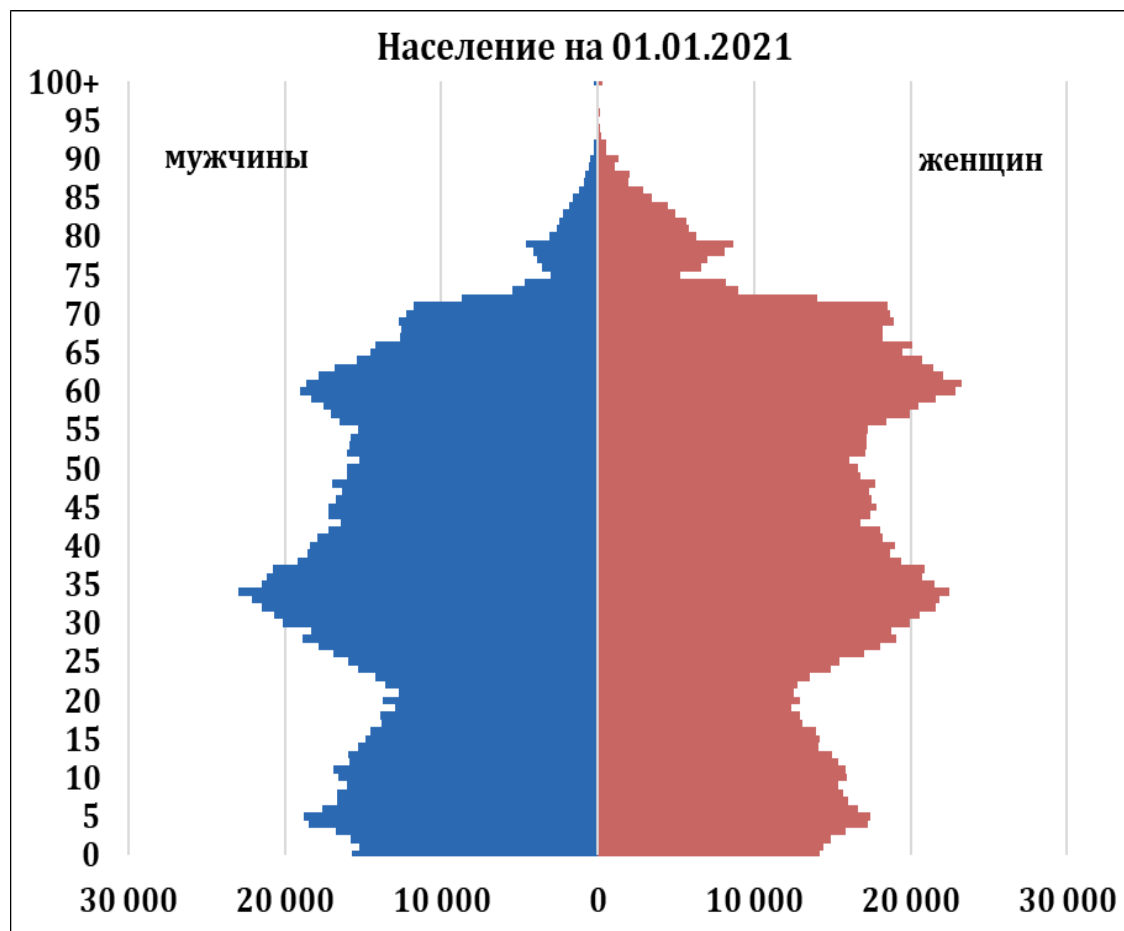
Сценарии изменения рождаемости, смертности и миграции до 2040 г.

Годы	СКР	ОПЖ, женщины	ОПЖ, мужчины	Чистая миграция, %
Сценарий I– низкий				
2018	1.82	75.0	66.3	-1.30
2040	1.70	77.2	68.5	-1.00
Сценарий II– средний				
2018	1.82	75.0	66.3	-1.30
2040	1.90	79.4	71.8	-0.50
Сценарий III– высокий				
2018	1.82	75.0	66.3	-1.30
2040	2.10	81.6	74.0	0.00

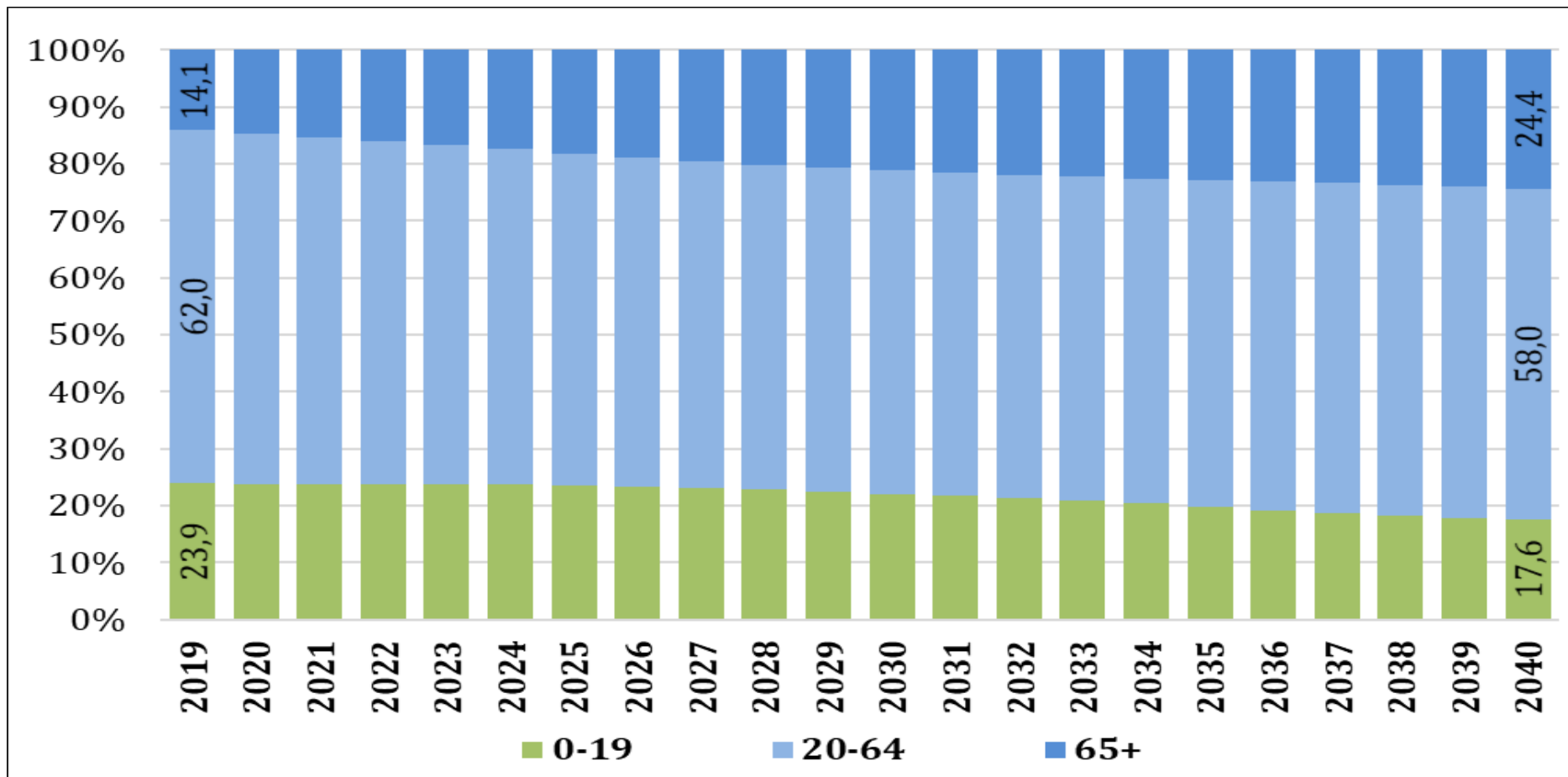
Прогнозируемая численность населения на 2019-2040 гг.



Возрастно-половой состав населения в 2021 г. и 2040 г.

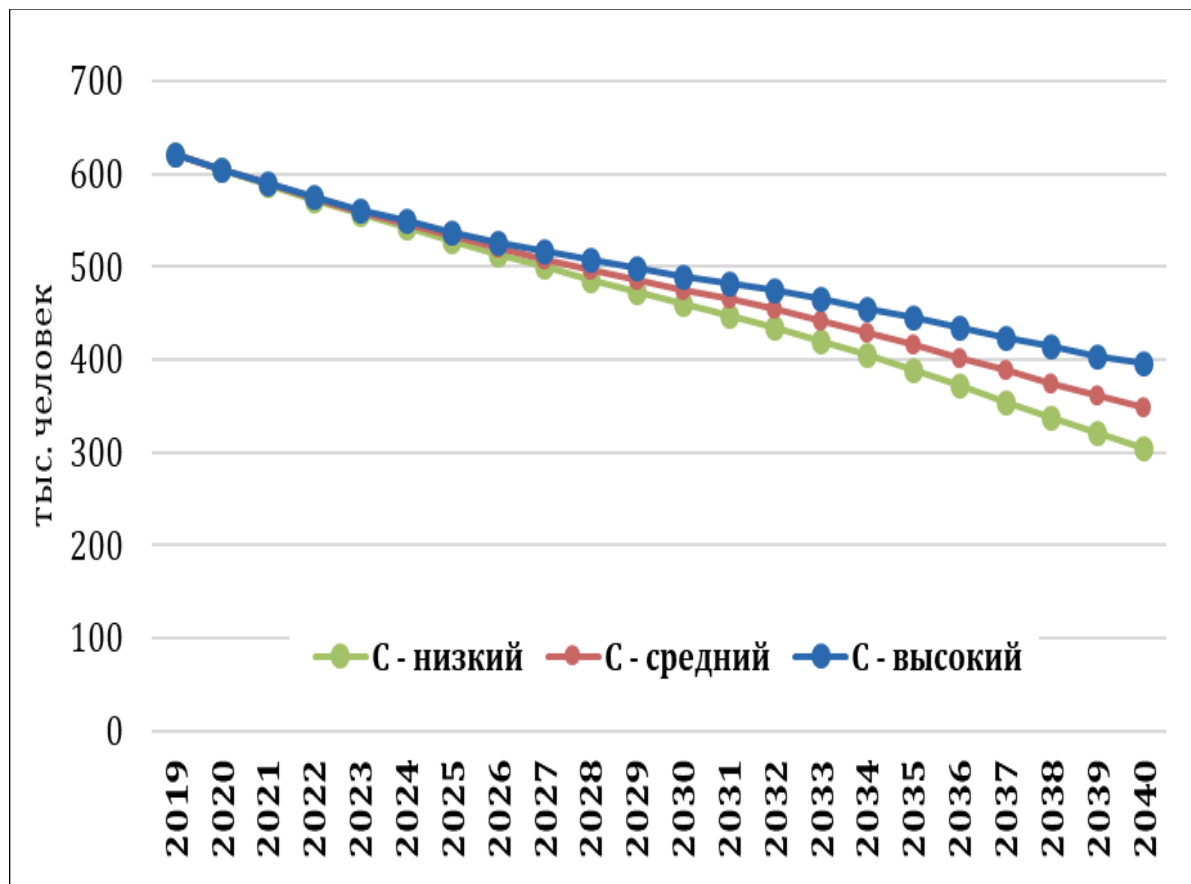


Прогнозируемая численность населения по трем возрастным группам, 2019-2040 гг.

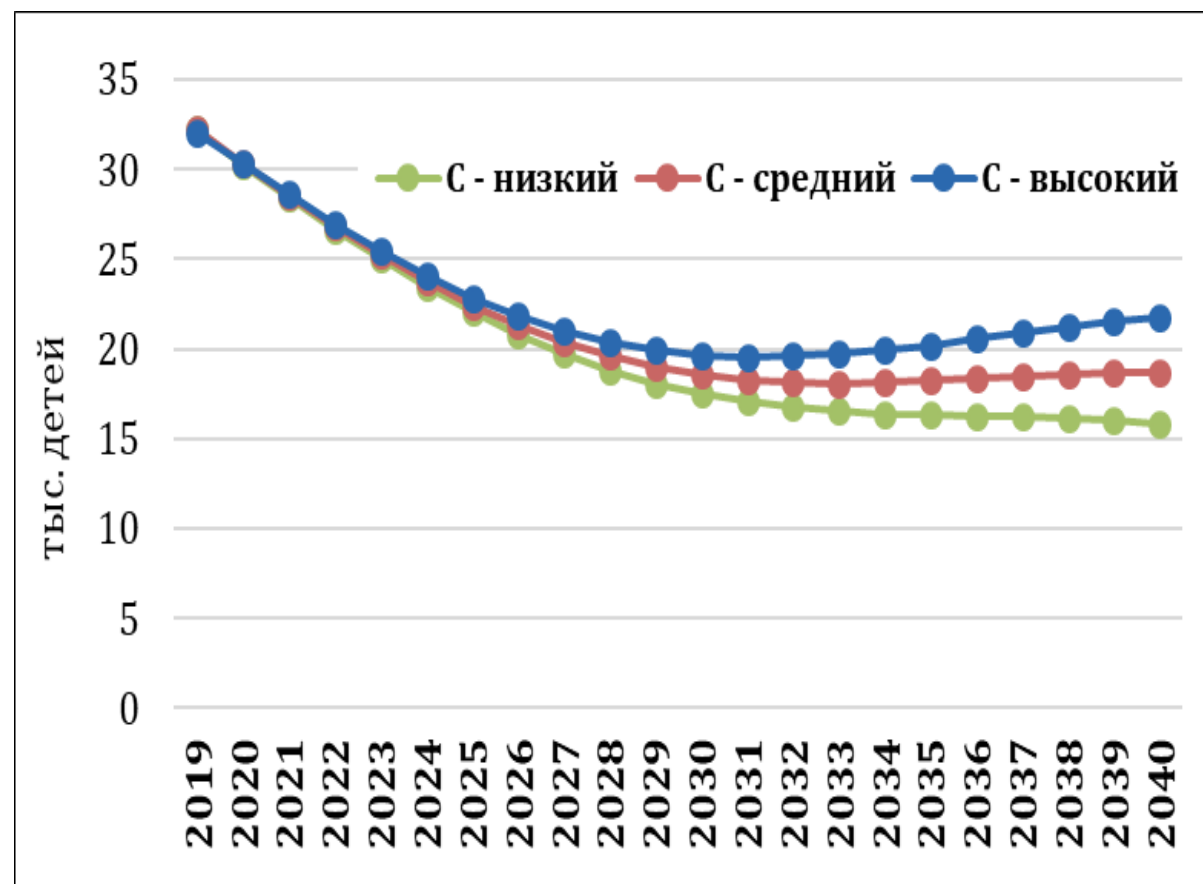


Прогнозируемое число женщин репродуктивного возраста (15-49 лет) и прогнозируемое число рождений, 2019-2040 гг.

Женщины 15-49 лет



Число рождений



Выводы

- Продолжающаяся депопуляция
- Сохранение высоких темпов эмиграции
- Большие изменения в возрастной структуре населения
- Сокращение населения трудоспособного возраста, стареющая рабочая сила
- Демографическое старение населения
- Большие различия в качестве жизни сельского и городского населения



INCE

INSTITUTUL NAȚIONAL DE CERCETĂRI ECONOMICE



Centrul
Cercetări
Demografice

www.ccd.ince.md

Наш сайт www.ccd.ince.md

Мы в Facebook <https://www.facebook.com/pages/Centrul-de-Cercetări-Demografice>