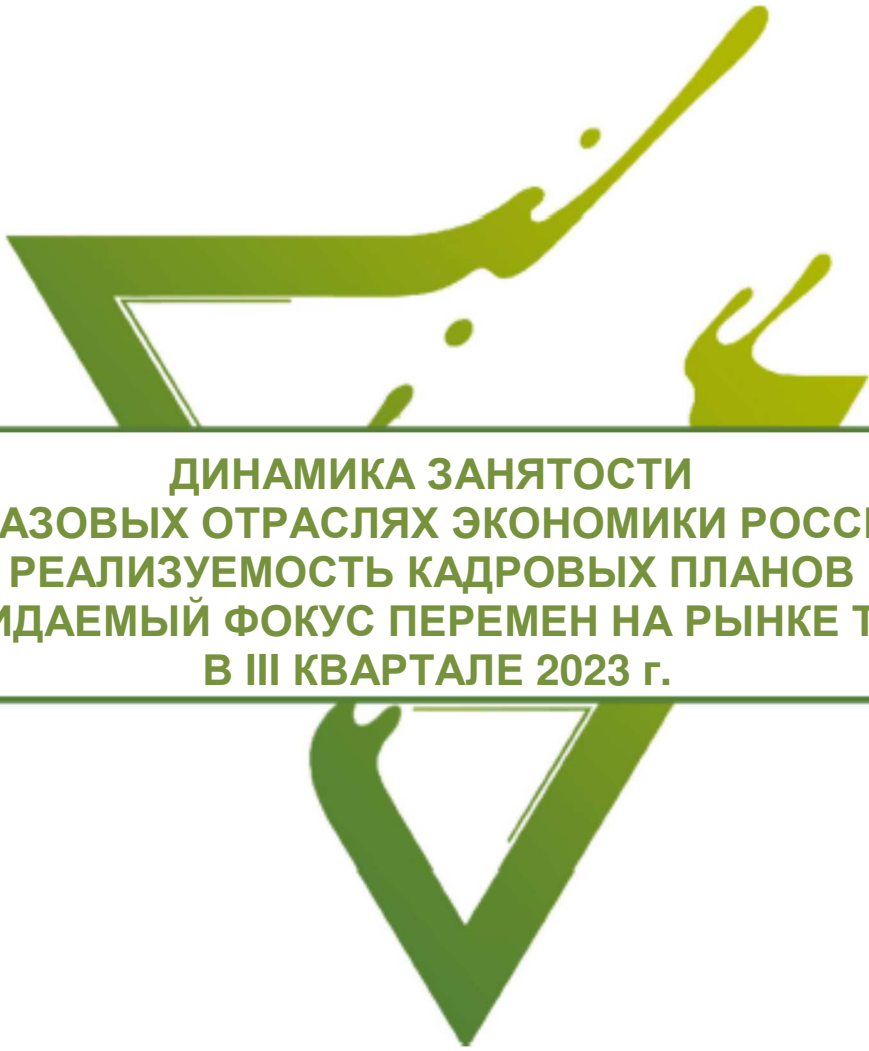




Институт статистических
исследований
и экономики знаний

Центр
конъюнктурных
исследований



**ДИНАМИКА ЗАНЯТОСТИ
В БАЗОВЫХ ОТРАСЛЯХ ЭКОНОМИКИ РОССИИ:
РЕАЛИЗУЕМОСТЬ КАДРОВЫХ ПЛАНОВ
И ОЖИДАЕМЫЙ ФОКУС ПЕРЕМЕН НА РЫНКЕ ТРУДА
В III КВАРТАЛЕ 2023 г.**

Август '23

Москва

Авторы:

Лола И.С., Семина В.В.,

Динамика занятости в базовых отраслях экономики России: реализуемость кадровых планов и ожидаемый фокус перемен на рынке труда в III квартале 2023 г.¹: – М.: НИУ ВШЭ, 2023 – с. 13

Центр конъюнктурных исследований Института статистических исследований и экономики знаний НИУ ВШЭ представляет информационный обзор «Динамика занятости в базовых отраслях экономики России: реализуемость кадровых планов и ожидаемый фокус перемен на рынке труда в III квартале 2023 г.».

Обзор подготовлен на основе широкомасштабных ежеквартальных и ежемесячных конъюнктурных опросов руководителей более 20 тыс. организаций различных видов экономической деятельности (промышленных, строительных, розничной торговли, сферы услуг), проводимых Федеральной службой государственной статистики.

Целью конъюнктурного мониторинга является оперативное измерение на основе мнений и ожиданий экономических агентов изменений в текущей отраслевой и в ожидаемой совокупной занятости по стране, которые в агрегированном виде способны выступать значимым предиктором поворотных точек экономического цикла, в том числе оповещая о надвигающихся негативных явлениях, вхождении в фазу рецессии или выходе из нее.

Структура выборочной совокупности единиц наблюдения идентична структуре генеральной статистической совокупности в обследуемых сферах деятельности. При этом объем выборки достаточен для получения необходимой точности выборочных оценок показателей на всех уровнях разработки данных.

Институт статистических исследований и экономики знаний

Адрес: 101000, Москва, ул. Мясницкая, д. 20

E-mail: issek@hse.ru

<http://issek.hse.ru>

© Национальный исследовательский университет
«Высшая школа экономики», 2023
При перепечатке ссылка обязательна

¹ Работа подготовлена в результате проведения исследования в рамках Программы фундаментальных исследований Национального исследовательского университета «Высшая школа экономики».

Композитные индикаторы занятости в базовых отраслях экономики России:
реализуемость кадровых планов и ожидаемый фокус перемен на рынке труда в III квартале 2023 г.

В обзоре Центра конъюнктурных исследований ИСИЭЗ НИУ ВШЭ² представлена прогнозная и текущая динамика рынка труда, которую отражают композитные индикаторы занятости, рассчитанные на основе обобщенных результатов обследований деловой активности, проводимых Росстатом в мониторинговом режиме в базовых видах экономической деятельности.

Сформирован рейтинг эволюции ожиданий по уровню преемственности предыдущих кадровых планов на предприятиях с текущей динамикой численности занятых, позволяющий проанализировать их реализуемость во времени.

Представлены оценки кадровой уязвимости отраслей промышленности, отражающие масштаб проблемы недостатка квалифицированных кадров. Проведен кросс—отраслевой анализ уязвимости на уровне подотраслей добывающей и обрабатывающей промышленности.

В качестве основных подходов к разработке Индексов применялись методологические принципы квантификации непараметрической информации и построения композитных циклических индикаторов Европейской Комиссии (ЕС) и Организации экономического сотрудничества и развития (OECD).

² https://issek.hse.ru/dep_conres

Динамика численности занятых: индексы ожидаемой и текущей занятости

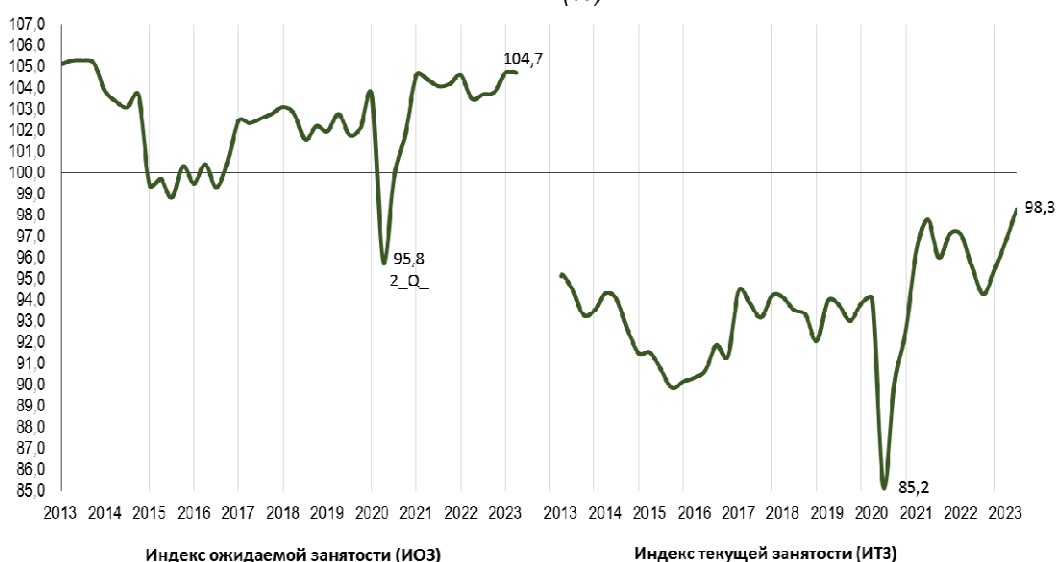
Индекс ожидаемой занятости (ИОЗ) во II квартале 2023 г. не ускорил рост, но остался на циклическом пике, продолжая оповещать своей динамикой о повышенном уровне активности на российском рынке труда в III квартале. В частности, ИОЗ сохранился в диапазоне самых высоких значений последних семи лет на отметке 104,7%, достигнутой в I-м квартале.

Из основных базовых сегментов экономики драйверами спроса на рабочую силу в ближайшие месяцы (как минимум до сентября) останется промышленность, при этом из контактоемких - организации розничной торговли и сферы услуг. Совокупные намерения руководителей указанных предприятий и организаций по-прежнему находятся на максимуме желаемого роста численности занятых в том числе, оптимизации кадрового состава высококвалифицированными сотрудниками.

Индекс текущей занятости (ИТЗ), достигнув минимальные темпы сокращения, по итогам II квартала 2023 г. значительно скорректировал траекторию своего развития, отражая обновленной динамикой суперактивность оптимизационных процессов на отраслевых рынках труда. Значение ИТЗ, закрепляя тенденцию поквартального подъема, по сравнению с I кварталом выросло еще на 1,5 п.п. до 98,3%, установив абсолютный рекорд (к аналогичному периоду 2022 г. индекс поднялся на 2,8 п.п.).

Исходя из совокупности полученных оценок и интенсивности их изменений, первое полугодие т.г. следует рассматривать как один из главных рубежей в складывающейся динамике кадровой востребованности, в основе которой индивидуальная специфика адаптационного формата деловых тенденций и потенциальный уровень структурных отраслевых трансформаций.

Рис. 1. Динамика Индекса ожидаемой и текущей занятости (%)



Примечание: Значения ИОЗ больше 100 указывают на то, что ожидания менеджеров в отношении занятости высоки относительно долгосрочного среднего уровня (100), в то время как противоположное верно для значений ниже 100. Значения ИТЗ больше 100 указывают о росте динамики занятости, ниже 100 — сокращении.

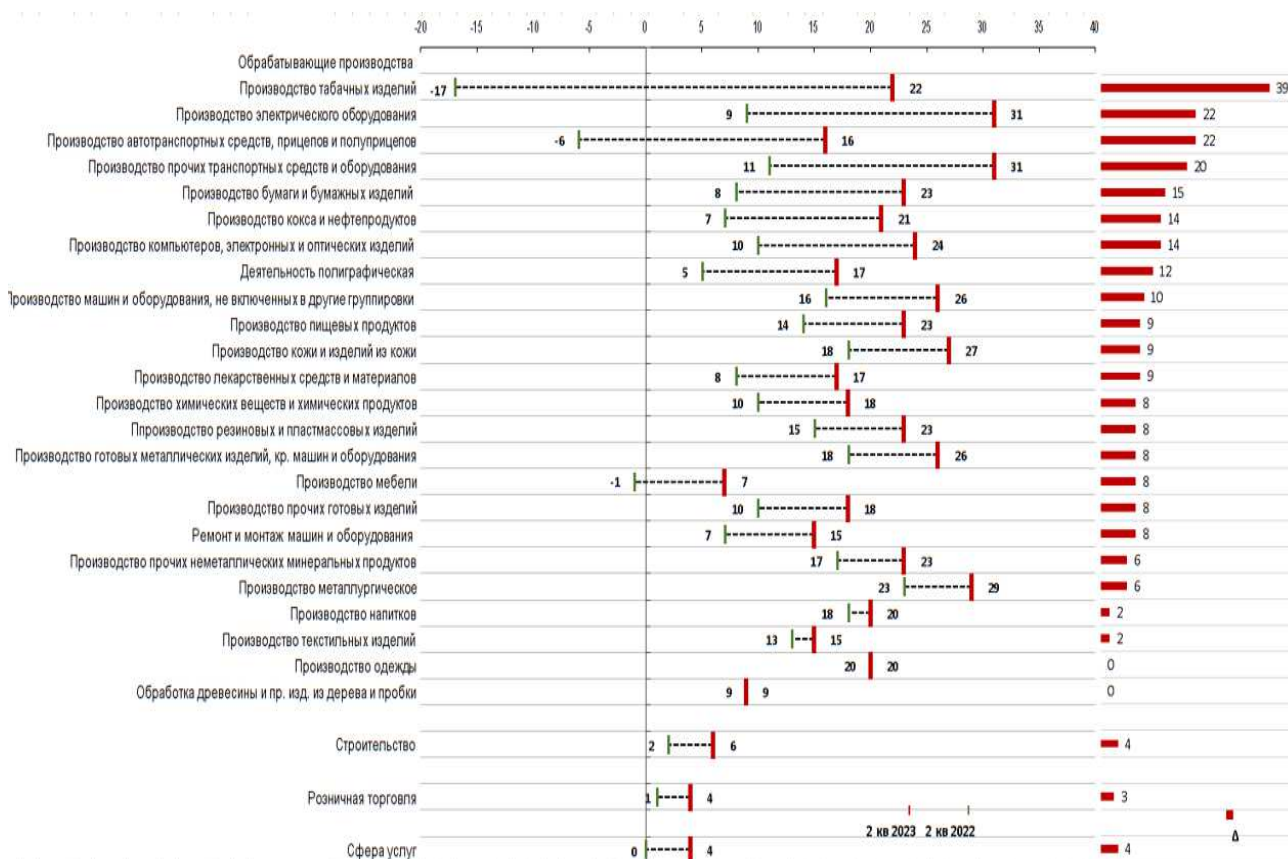
Источник: Результаты обследований деловой активности Росстата, расчеты ЦКИ ИСИЭЗ

Отраслевые планы в динамике занятости на III квартал т.г. и их изменения по сравнению с 2022 г.

Во II квартале 2023 г. планы расширения численности занятости, как и в I-м, были наиболее акцентированные на предприятиях обрабатывающей промышленности - респонденты сохранили абсолютное лидерство по динамике прогнозных оценок на ближайший квартал. В частности, данная тенденция среди остальных отраслей (строительство, розничная торговля и услуги) по-прежнему самая выраженная и отражает повышенную потребность в профильных специалистах. Баланс ожиданий изменения занятости во II квартале т.г. сохранился на рекордной отметке (+20%).

Следует отметить, что в прошлом году (квартал к кварталу) значение данного показателя было вдвое меньше – (+10%), а в предпандемическом 2019 г. и вовсе составляло (+8%). Анализ изменений планов руководителей предприятий по расширению и / или сужению кадрового состава в годовом выражении (к II кварталу 2022 г.) показал, что практически во всех обрабатывающих подотраслях произошел самый существенный за всю историю конъюнктурных наблюдений сдвиг в прогнозных оценках, отражающих намерения увеличивать численность занятых (Рис.2).

Рис. 2. Рейтинг подотраслей промышленности по интенсивности планов изменения численности занятых на предприятиях базовых отраслей экономики в годовом выражении (балансы, %)



Источник: Результаты обследований деловой активности Росстата, расчеты ЦКИ ИСИЭЗ

Рейтинг подотраслей промышленности по интенсивности изменения планов в динамике занятости во II квартале т.г. к аналогичному периоду прошлого года показывает, что наибольшая востребованность в расширении кадрового состава в настоящее время присутствует на предприятиях по производству табачных изделий (рост баланса ожиданий на 39 п.п. с -17 до +22%); электрического оборудования (на 22 п.п. с +9 до +31%); автотранспортных средств, прицепов и полуприцепов (на 22 п.п. с -6 до +16%); прочих транспортных средств и оборудования (на 20 п.п. с +11 до +31%); бумаги и бумажных изделий (на 15 п.п. с +8 до +23%); кокса и нефтепродуктов (на 14 п.п. с +7 до +21%); компьютеров, электронных и оптических изделий (на 14 п.п. с +10 до +24%).

Одновременно следует отметить, что по итогам первого полугодия т.г. в числе лидирующих отраслей по наиболее высокому уровню прогнозной динамики занятости, выступили предприятия по производству электрического оборудования; прочих транспортных средств и полуприцепов; машин и оборудования; компьютеров, электронных и оптических изделий; металлических изделий; а также металлургические производства.

Июльские планы обрабатывающей промышленности сохраняют высокую планку ожиданий увеличения персонала в течение ближайших трех месяцев. В большей степени такие намерения обозначены на предприятиях по производству электрического оборудования (баланс ожиданий составил +32%); прочих транспортных средств и оборудования (+30%); металлургии (+30%).

Рис.3. Рейтинг подотраслей промышленности по интенсивности планов изменения численности занятых на предприятиях обрабатывающей промышленности в августе-октябре (балансы, %)



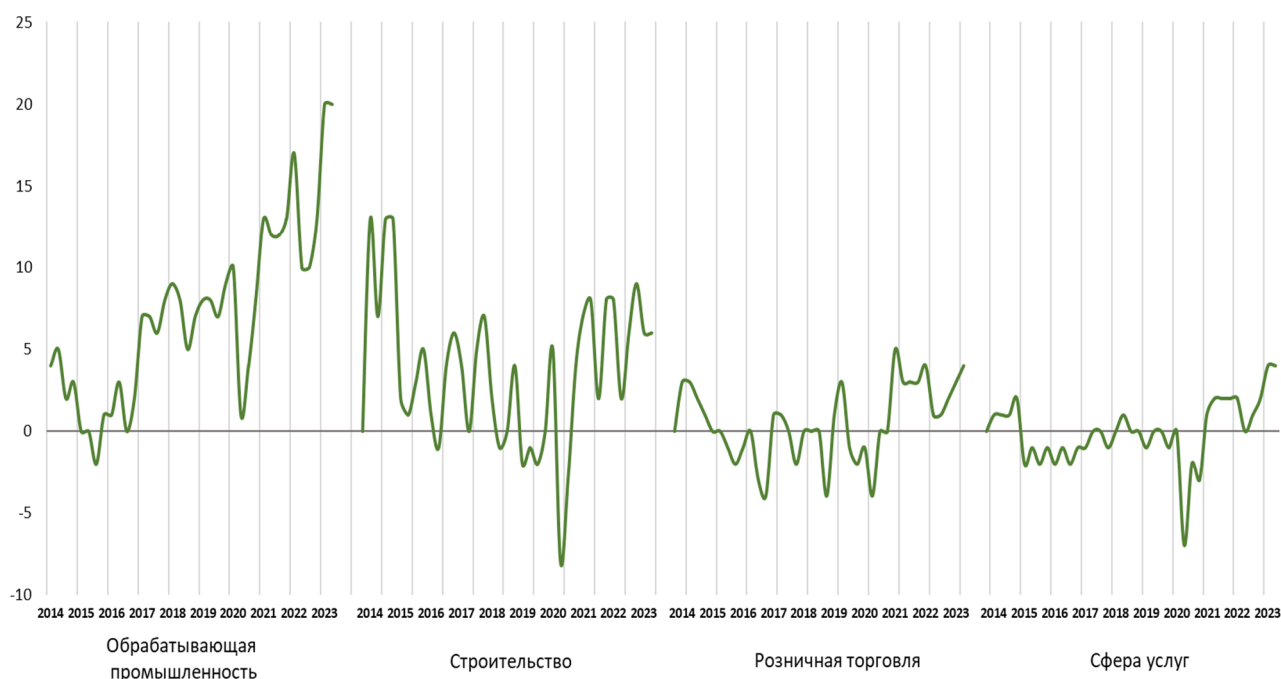
Источник: Результаты обследований деловой активности Росстата, расчеты ЦКИ ИСИЭЗ

Строительный сегмент по-прежнему занимает второе место после промышленности по уровню оптимизма в прогнозируемой занятости и предвосхищает своей траекторией сохранение достаточно высоких сложившихся темпов активности на рынке труда как минимум до сентября. Баланс ожиданий закрепился на отметке (+6%). В прошлом году востребованность в кадрах была ниже, но не имела столь выраженный разрыв как в промышленности – значение показателя во II квартале 2022 г. составляло (+2%). При этом в предпандемическом 2019 г. ожидаемая динамика изменения занятости характеризовалась преимущественно отрицательными темпами (-2%), свидетельствуя об отсутствии необходимости в дополнительной рабочей силе.

Сфера услуг, как и строительство, показала аналогичную тенденцию, встав на паузу в намерениях увеличивать темпы роста приема новых сотрудников в течение III квартала после произошедшего весеннего всплеска. Баланс ожидаемого изменения численности занятых сохранил значение I квартала и составил (+4%). Следует отметить, что для данной отрасли сформированный уровень прогнозных оценок является самым высоким за всю историю наблюдений – что косвенно указывает на достижение повышенного уровня деловой активности, не удовлетворяемого «сложившейся» динамикой занятости и требующего поддержку со стороны дополнительного кадрового обеспечения. Для сравнения – прошлогодний летний сезон, как и 2019 г., с точки зрения востребованности в кадрах был менее активны, также, как в промышленности и строительстве – значения показателя составляли по (0%).

Розничный сегмент оказался единственным, в котором большинство респондентов запланировали и в III квартале сохранить тенденцию расширения численности занятых в организациях, которая последовательно набирает обороты с середины прошлого года. Так, во II квартале т.г. по сравнению с I-м, баланс ожиданий возрос с (+3%) до (+4%). В аналогичном периоде 2022 г. это значение составляло (+1%).

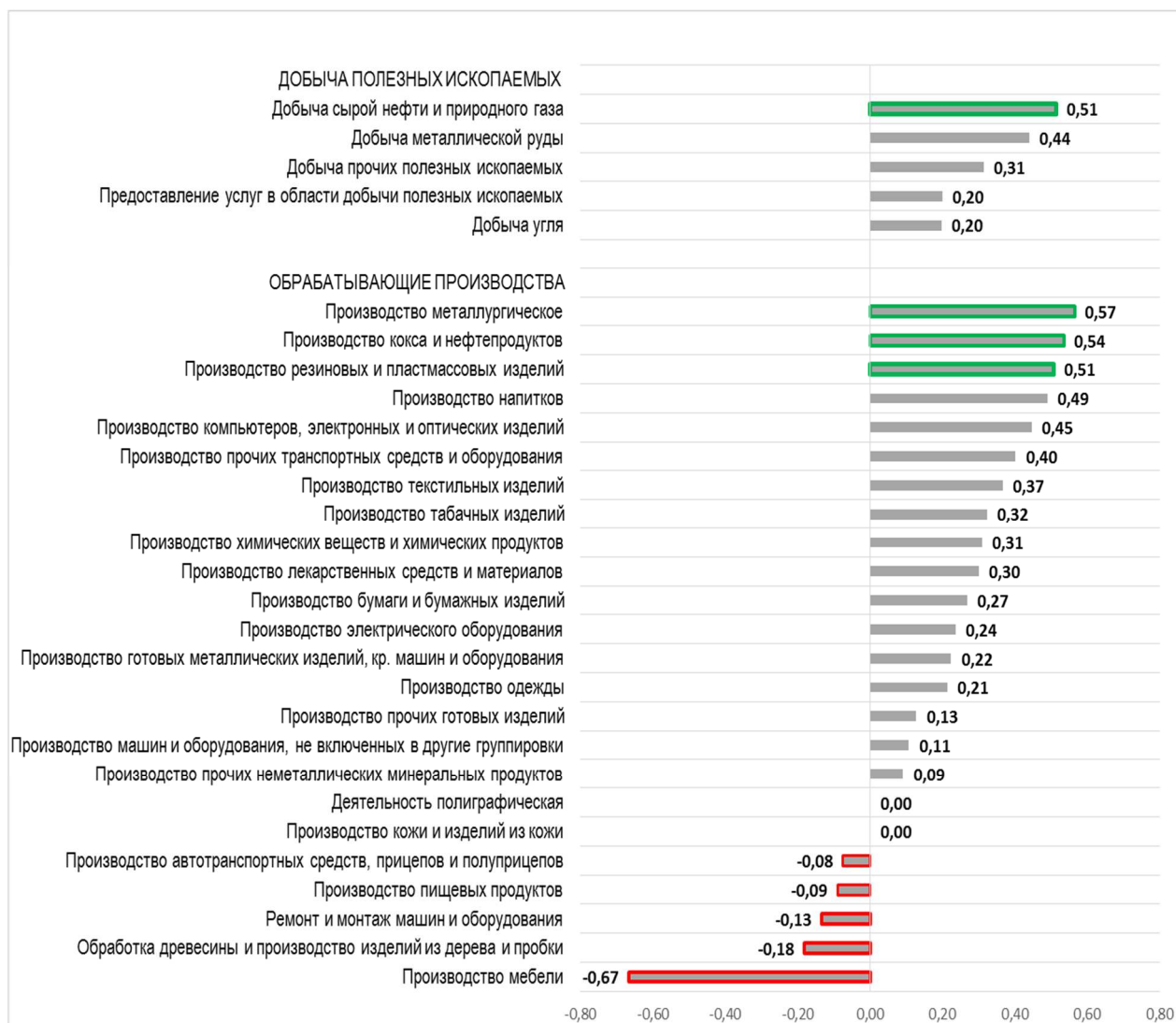
Рис.4 . Динамика ожиданий изменения занятости в отраслях на III квартал т.г. (балансы, в %)



Источник: Результаты обследований деловой активности Росстата, расчеты ЦКИ ИСИЭЗ

Реализуемость планов по изменению динамики численности занятых в промышленности

Рис.5 . Рейтинг реализуемости планов по изменению динамики занятости



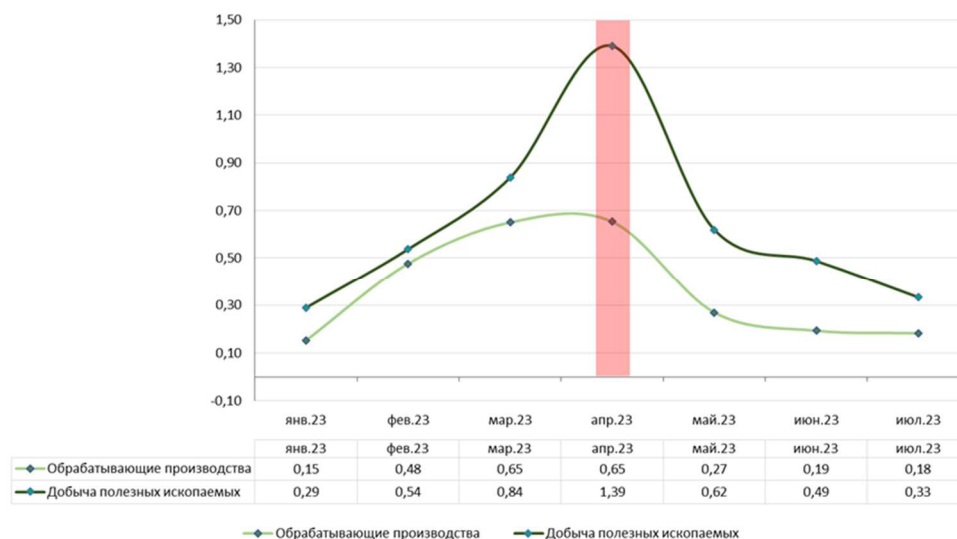
Примечание: Рейтинг отражает реализуемость отраслевых прогнозов относительно роста численности занятых, основанный на результатах расчета специализированного Индекса реализуемости планов занятости (ИРПЗ). Сопоставляются предикт-оценки, данные руководителями предприятий в I квартале 2023 г. и фактическая динамика занятости в июле т.г. Значение Индекса ниже 0 указывает на отсутствие реализуемости заявленных планов.

Источник: расчеты ЦКИ ИСИЭЗ

Проведенные расчеты позволяют сделать вывод, что в условиях текущей фазы экономического развития ни на одном из рассматриваемых промышленных предприятий уровень реализуемости кадровых планов, обозначенных респондентами в начале текущего года, не превысил 60%. Средняя реальная реализуемость прошлых намерений в июле по расширению занятости была наименьшей в обрабатывающей промышленности и составила около 20% (Индекс реализуемости ожиданий в июле 0,18), тогда как в добывающей превысила 30% (0,33).

Следует отметить, что эволюция ИРПЗ в указанных отраслях в течение января — июля указывает на заметную тенденцию снижения согласованности в прогнозных и фактических оценках с апреля т.г., что подчеркивает существующую проблему в достижении ожидаемого расширения занятости как среди добывающих, так обрабатывающих предприятий.

Рис.6 . Динамика среднего значения Индекса реализуемости планов занятости в обрабатывающей и добывающей промышленности в течение 2023 г.



Источник: расчеты ЦКИ ИСИЭЗ

Среди добывающих производств максимально высокий уровень реализуемости ожиданий в сложившейся в июле динамике занятости зафиксирован на предприятиях по добыче сырой нефти и природного газа и составляет 51%. На втором месте расположились предприятия по добыче металлической руды — реализуемость планов составила 44%. Третье место заняли предприятия по добыче прочих полезных ископаемых с реализуемостью кадровых намерений в чуть более 30%. Наименьшая согласованность установлена на предприятиях по добыче угля и предоставляющих услуги в области добычи полезных ископаемых (по 20%).

Обрабатывающий сегмент также показал существенную дифференциацию в реализуемости намерений расширения кадрового состава, что подчеркивает масштаб и глубину происходящей трансформации промышленности, затрагивающей практически все виды деятельности.

Наиболее высокая реализуемость прогнозных оценок, уровень которой превысил 50%, установлен только в трех видах деятельности, при этом относящихся к низкотехнологической группе промышленных производств — в металлургии (57%), на предприятиях по производству кокса и нефтепродуктов (54%), а также резины и пластмассовых изделий (51%).

В то же время, среди средне — и высокотехнологических отраслей ситуация была значительно напряженнее и подчеркивала сложности процесса расширения кадрового состава согласно обозначенным в начале текущего года ожиданиям.

Так, например, в июле т.г., относительно высокий уровень реализуемости прогноза увеличения занятости был установлен только на предприятиях **по производству компьютеров, электронных и оптических изделий** и составил 45%. Вслед за ними, приблизительно в одинаковой степени заявленное ожиданиям увеличение специалистов на 31% реализовалось на

Композитные индикаторы занятости в базовых отраслях экономики России: реализуемость кадровых планов и ожидаемый фокус перемен на рынке труда в III квартале 2023 г.

предприятиях по производству **химических веществ и химических продуктов** и на 30% производящих **лекарственные средства и материалы**.

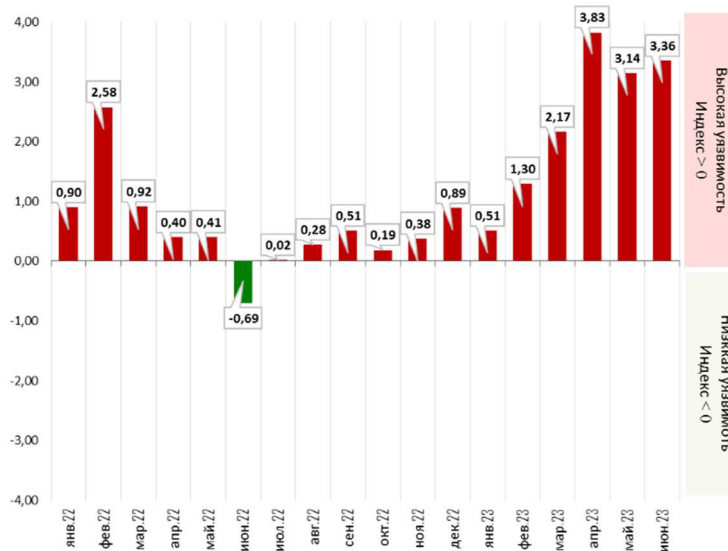
Одновременно только на 24% была достигнута согласованность в планах респондентов и июльской динамики на предприятиях по производству **электрического оборудования**, что также косвенно указывает на текущие проблемы с занятостью в данной отрасли. Аутсайдером по уровню реализованности кадровых ожиданий, уровень которой в июле составил всего чуть более 10%, стали предприятия по производству **машин и оборудования**.

Полное отсутствие реализуемости заявленных в начале года ожиданий по расширению занятости произошло в июле на предприятиях по производству автотранспортных средств, прицепов и полуприцепов (индекс характеризовался отрицательным значением и составил (-0,08)). Следует отметить, что аналогичная ситуация зафиксирована и на предприятиях по ремонту и монтажу машин и оборудования (индекс составил (-0,13)).

Кадровая уязвимость отраслей промышленности

Кадровая уязвимость предприятий промышленности, отражающая прежде всего **проблему недостатка квалифицированных кадров**, по итогам первого полугодия 2023 г. стала максимальной с начала 2022 г. (Рис.7).

Рис.7 . Средние значения Индекса кадровой уязвимости
в обрабатывающей и добывающей промышленности
(ст.отклонение)



Примечание: индекс кадровой уязвимости (ИКУ) рассчитывается как средневзвешенное значение отклонений первичных индикаторов ежемесячных обследований деловой активности от их долгосрочных средних уровней за период 2022-2023 гг. по каждому виду экономической деятельности промышленности. Компонентами индекса выбраны унифицированные для отраслевых обследований промышленности первичные индикаторы: «балансы мнений» относительно фактического изменения занятости на предприятиях и оценки лимитирующего фактора — «недостаток квалифицированных кадров».

Источник: Результаты обследований деловой активности Росстата, расчеты ЦКИ ИСИЭЗ

Тепловая диаграмма, показывающая кросс-отраслевую оценку проблемы, наглядно демонстрирует, что практически все подотрасли обрабатывающих производств и

**Композитные индикаторы занятости в базовых отраслях экономики России:
реализуемость кадровых планов и ожидаемый фокус перемен на рынке труда в III квартале 2023 г.**

предприятий, специализирующихся на добыче полезных ископаемых, в течение первого полугодия т.г. демонстрировали «умеренно-высокую», «высокую» и «критическую» уязвимость в обеспеченности высококвалифицированными кадрами.

*Рис.8 . Кросс–отраслевая оценка кадровой уязвимости
в обрабатывающей и добывающей промышленности
(тепловая диаграмма)*

	2022												2023						
	январь	февраль	март	апрель	май	июнь	июль	август	сентябрь	октябрь	ноябрь	декабрь	январь	февраль	март	апрель	май	июнь	
ДОБЫЧА ПОЛЕЗНЫХ ИСКОПАЕМЫХ	3,6	2,1	0,2	1,2	2,1	0,0	0,1	-0,2	0,6	0,7	1,7	2,2	3,0	1,7	1,2	2,1	2,1	1,6	
Добыча угля	6,0	3,9	3,4	3,4	5,4	2,9	2,5	-1,5	-0,4	-0,4	-0,4	-1,6	1,3	1,3	1,3	1,3	1,3	1,9	
Добыча сырой нефти и природного газа	0,1	2,5	0,1	-0,4	-2,2	-1,7	0,1	0,6	0,6	-1,1	-1,1	1,2	0,1	1,6	2,2	2,2	2,6	4,2	
Добыча металлических руд	-3,3	2,2	0,2	2,8	1,3	-2,9	-1,9	-2,1	-2,2	1,0	-0,7	-1,7	-0,2	-5,3	-3,6	2,2	1,8	1,8	
Добыча прочих полезных ископаемых	-0,3	-0,3	-2,3	1,2	1,6	2,2	1,1	0,5	1,6	1,2	0,7	0,1	-0,4	2,2	3,4	7,5	6,1	4,4	
Предоставление услуг в области добычи полезных ископаемых	3,1	2,0	2,8	3,0	3,9	2,9	2,9	3,4	2,9	2,7	4,0	3,4	1,0	1,0	1,0	2,1	4,2	1,9	2,4
ОБРАБАТЫВАЮЩИЕ ПРОИЗВОДСТВА	1,9	3,3	-0,2	-1,0	-0,7	-1,4	-1,4	-1,0	0,5	-0,2	0,2	2,3	1,6	1,6	0,5	2,4	1,9	2,4	
Производство пищевых продуктов	3,0	5,3	0,3	1,8	3,2	2,7	2,8	3,0	4,2	2,5	2,6	4,7	-0,4	1,3	1,3	2,2	2,7	2,7	
Производство напитков	-3,0	-0,4	-0,5	4,5	3,1	3,1	4,5	0,0	-0,6	-1,3	-1,8	-1,8	0,5	3,1	5,0	7,2	5,6	5,6	
Производство табачных изделий	2,8	2,8	2,8	7,8	9,8	-0,4	11,2	17,4	10,8	11,2	-0,1	-1,6	9,7	-1,5	1,8	14,5	5,5	2,3	
Производство текстильных изделий	0,4	2,5	-2,1	-1,6	-2,5	-2,3	-1,1	-0,6	-2,3	-0,2	-3,1	1,5	-3,7	-2,4	-1,8	0,7	1,1	2,7	
Производство одежды	-0,7	1,5	-2,6	-2,6	-3,0	-1,3	-2,4	2,5	-1,8	0,5	4,0	4,0	-1,0	0,5	3,6	4,7	1,7	0,5	
Производство кожи и изделий из кожи	5,3	5,9	1,4	-0,5	1,8	0,5	0,0	3,4	3,3	0,3	1,4	3,3	0,4	0,4	3,3	1,9	1,0	3,3	
Обработка древесины и производство изделий из дерева и пробки	5,7	6,2	3,5	2,8	1,8	-1,8	-1,1	-2,3	-2,7	-4,5	-2,7	-1,7	-4,6	-3,3	-0,1	0,2	0,2	-1,2	
Производство бумаги и бумажных изделий	1,9	2,5	0,9	-1,2	-1,4	-1,8	-1,4	-2,0	-0,9	-0,5	-0,1	1,4	-1,9	1,5	-1,4	1,5	2,0	1,0	
Деятельность полиграфическая и копирование носителей информации	1,6	5,9	3,8	-4,8	-0,1	-5,0	1,5	-1,0	1,6	-1,7	-3,7	3,4	0,6	0,6	0,0	0,9	1,2	1,9	
Производство кокса и нефтепродуктов	-1,4	-1,4	-3,4	-0,6	-3,0	-1,9	-3,4	-3,0	-1,1	2,1	0,9	-0,1	4,5	5,6	8,3	8,4	8,4	7,1	
Производство химических веществ и химических продуктов	-2,0	-0,6	-0,1	-1,1	0,4	-2,5	-1,5	-0,1	-0,1	-0,8	-2,5	-0,6	0,6	1,7	3,6	3,3	0,4	0,9	
Производство лекарственных средств и материалов, прим. в мед. ц.	-0,6	2,9	2,5	-0,6	-1,1	-1,9	-0,1	-1,6	-1,5	0,9	-1,5	0,4	-1,0	-0,6	-0,6	0,1	3,1	4,5	
Производство резиновых и пластмассовых изделий	2,0	3,0	2,4	0,1	1,4	-1,0	-1,5	-0,5	-0,4	-2,1	-0,8	0,6	-0,4	0,4	1,6	1,6	-0,1	4,1	
Производство прочей неметаллической минеральной продукции	-0,3	2,3	2,3	1,3	1,3	1,9	0,9	0,6	0,8	-0,3	2,2	1,9	-0,7	1,2	5,9	5,9	5,4	5,4	
Производство металлургическое	1,0	3,8	3,5	3,8	2,5	3,2	3,0	2,8	2,8	1,0	2,0	0,6	-0,2	1,0	1,5	0,3	3,2	4,1	
Производство готовых метал. изделий, кр. машин и оборудования	2,6	3,9	2,0	1,1	2,5	0,9	0,4	-0,6	0,4	-1,8	0,9	0,4	-3,4	2,3	2,3	5,0	4,4	3,8	
Производство компьютеров, электронных и оптических изделий	1,5	2,5	1,1	-1,4	-0,5	-0,1	1,5	-0,6	0,9	2,1	2,0	1,5	3,1	3,1	5,4	6,0	5,5	5,0	
Производство электрического оборудования	0,0	2,0	0,5	-1,7	-1,5	-3,4	-3,2	-1,8	-1,8	-3,7	-2,4	-3,4	6,7	4,0	5,6	6,7	5,6	7,4	
Производство машин и оборудования, не вкл. в другие группировки	-0,9	1,9	2,7	1,3	-0,5	0,5	-1,0	0,5	-0,1	0,1	1,0	1,0	1,5	3,3	1,5	2,3	2,3	1,0	
Производство автотранспортных средств, прицепов и полуприцепов	4,5	6,8	0,1	-2,4	-5,7	-7,2	-6,1	-5,0	-4,6	-3,0	-2,4	-0,8	-1,3	1,7	5,6	7,0	7,1	8,2	
Производство прочих транспортных средств и оборудования	3,0	4,0	6,1	2,0	1,5	2,0	1,1	3,5	5,5	6,1	5,1	4,5	4,2	6,8	5,6	8,1	6,9	7,5	
Производство мебели	-4,7	-1,4	-3,3	-4,5	-4,3	-4,2	-3,9	-1,9	-2,3	-3,5	0,0	-0,3	-0,4	1,7	0,8	-0,5	-0,5	1,7	
Производство прочих готовых изделий	-3,9	1,7	-1,3	-1,4	-1,4	-1,1	-1,9	-3,0	1,2	-0,6	-0,2	0,8	0,5	1,1	-0,7	5,3	3,7	3,2	
Ремонт и монтаж машин и оборудования	-0,4	0,7	1,7	0,1	-3,4	-2,3	-0,9	-0,9	0,8	-0,9	-0,9	0,7	-0,8	2,6	2,1	3,4	3,4	3,0	

Примечание: Все отклонения представлены цветными кодами согласно следующей градации:

> -7	крайне низкая уязвимость
(-3; -7)	низкая уязвимость
(0; -3)	нейтральная уязвимость
(0; 3)	умеренно-высокая уязвимость
(3; 7)	высокая уязвимость
> 7	критическая уязвимость

Источник: Результаты обследований деловой активности Росстата, расчеты ЦКИ ИСИЭЗ

**Композитные индикаторы занятости в базовых отраслях экономики России:
реализуемость кадровых планов и ожидаемый фокус перемен на рынке труда в III квартале 2023 г.**

Максимальную уязвимость транслировали преимущественно средне- и высокотехнологические производства. Критический уровень обеспеченности высококвалифицированными специалистами была выявлен у производителей автотранспортных средств, прицепов и полуприцепов; прочих транспортных средств и оборудования, электрического оборудования, а также у производителей компьютеров, электронных и оптических изделий.

Помимо высокотехнологичных производств, во II квартале 2023 г. критическая уязвимость наблюдалась у производителей кокса и нефтепродуктов, табачных изделий, напитков.

Методологический комментарий

➤ **Индекс ожидаемой занятости (ИОЗ)** — композитный индикатор, транслирующий обобщенные тенденции краткосрочных ожидаемых изменений занятости на предприятиях обрабатывающей промышленности, организациях розничной торговли, строительства и сферы услуг (преимущественно персональные услуги населению). Компонентами ИОЗ выступают средневзвешенные согласно секторальным весам стандартизированные балансовые³ оценки прогнозируемой занятости (на ближайшие 3-4 месяца).

Поскольку ИОЗ агрегирует планы руководителей/менеджеров относительно занятости на предприятиях в четырех базовых секторах экономики, вклад которых в валовый внутренний продукт страны составляет более 50%, данный индикатор позволяет экстраполировать эти изменения в масштабе всей экономики.

Методология расчета ИОЗ гармонизирована с методологическим подходом, используемым при составлении соответствующего индикатора, разработанного Генеральным директоратом по экономическим и финансовым вопросам (DG ECFIN) Европейской комиссии – *Employment Expectations Indicator (EEI)*.

➤ **Индекс текущей занятости (ИТЗ)** — композитный индикатор, транслирующий обобщенные тенденции текущих изменений занятости на предприятиях обрабатывающей промышленности, организациях розничной торговли, строительства и сферы услуг (преимущественно персональные услуги населению). Компонентами ИТЗ выступают средневзвешенные согласно секторальным весам стандартизированные балансовые оценки фактической занятости. ИТЗ, как и ИОЗ, позволяет экстраполировать текущие изменения в динамике занятости в масштабе всей экономики.

Методология расчета ИТЗ опирается на методологический подход, используемый при составлении индикатора, разработанного Генеральным директоратом по экономическим и финансовым вопросам (DG ECFIN) Европейской комиссии – *Employment Expectations Indicator (EEI)*.

➤ **Индекс реализуемости ожиданий численности занятости (ИРОЗ)** — индикатор, позволяющий проанализировать краткосрочные отраслевые ожидания во временном разрезе с точки зрения их согласованности в условиях адаптационной фазы экономического развития и акцентированно изменяющейся внешней конъюнктуры. На основе полученных результатов строится отраслевой рейтинг эволюции ожиданий, отражающий уровень преемственности предыдущих кадровых планов на предприятиях (3—4 месяца назад) с сложившейся (фактической) динамикой численности занятых. В данном выпуске сопоставляются средние совокупные ожидания предприятий обрабатывающей промышленности, данные в I квартале 2023 г., с оценками, характеризующими текущую динамику занятости в июле.

➤ **Индекс кадровой уязвимости (ИКУ)** — индикатор уязвимости оценивает масштаб и направленность отраслевого реагирования предприятий обрабатывающей промышленности на комплекс кадровых проблем, во главе которых недостаток квалифицированных кадров.

³ Баланс – разность долей респондентов, отметивших «увеличение» и «уменьшение» показателя по сравнению с предыдущим периодом; в процентах.