



Центр
развития

Комментарии о Государстве и Бизнесе
№ 473 от 9 февраля 2024 г.
В ГРАФИКАХ И ТАБЛИЦАХ

Исследование осуществлено в рамках
программы фундаментальных
исследований НИУ ВШЭ в 2024 г.

Комментарии о Государстве и Бизнесе

473

9 февраля 2024 г.

Сергей Смирнов

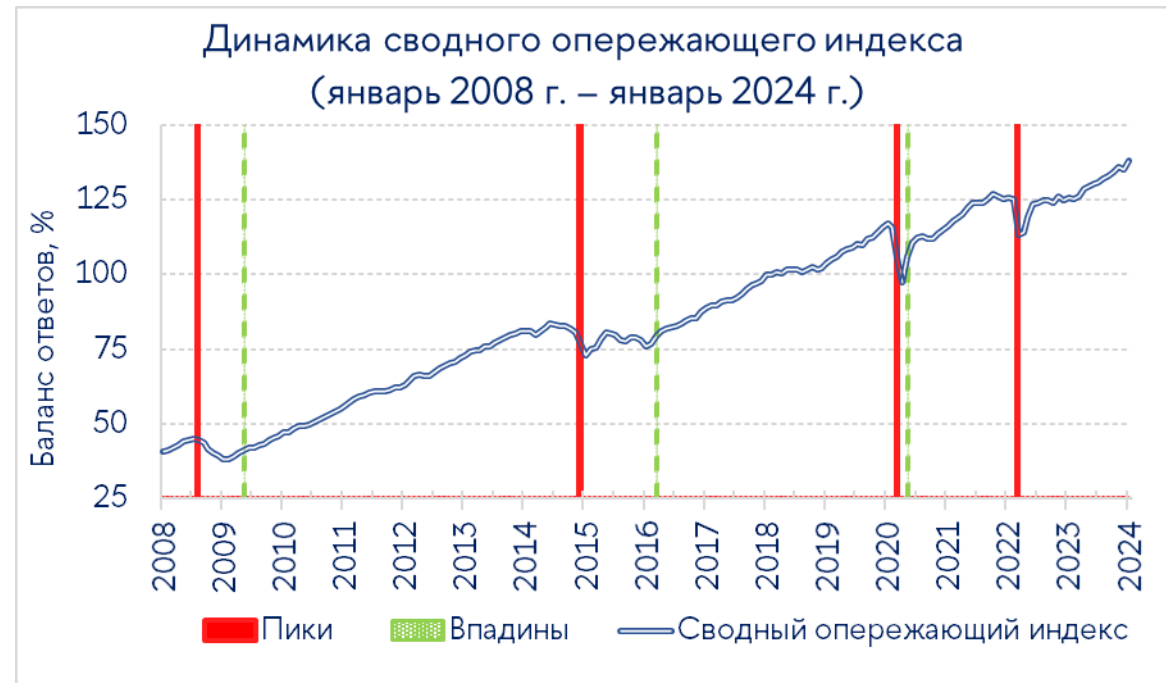
Циклические индикаторы

1. СОИ в январе 2024 г.: возврат на восходящую траекторию
2. РЭА в декабре 2023 г.: по-прежнему почти повсеместный рост



1. СОИ в январе 2024 г.: возврат на восходящую траекторию

В январе 2024 г. Сводный опережающий индекс (СОИ) составил 138,2%, увеличившись на 3,0 п.п. Вклад всех восьми компонент в динамику СОИ был положительным. Ни о каком переломе конъюнктуры, намек на который можно было усмотреть в декабрьской динамике СОИ, говорить не приходится. Заметное ухудшение конъюнктуры может последовать только за значительными негативными изменениями на мировом рынке нефти, а также за ростом потребительского и/или предпринимательского пессимизма. Ничего из этого в данный момент не наблюдается.

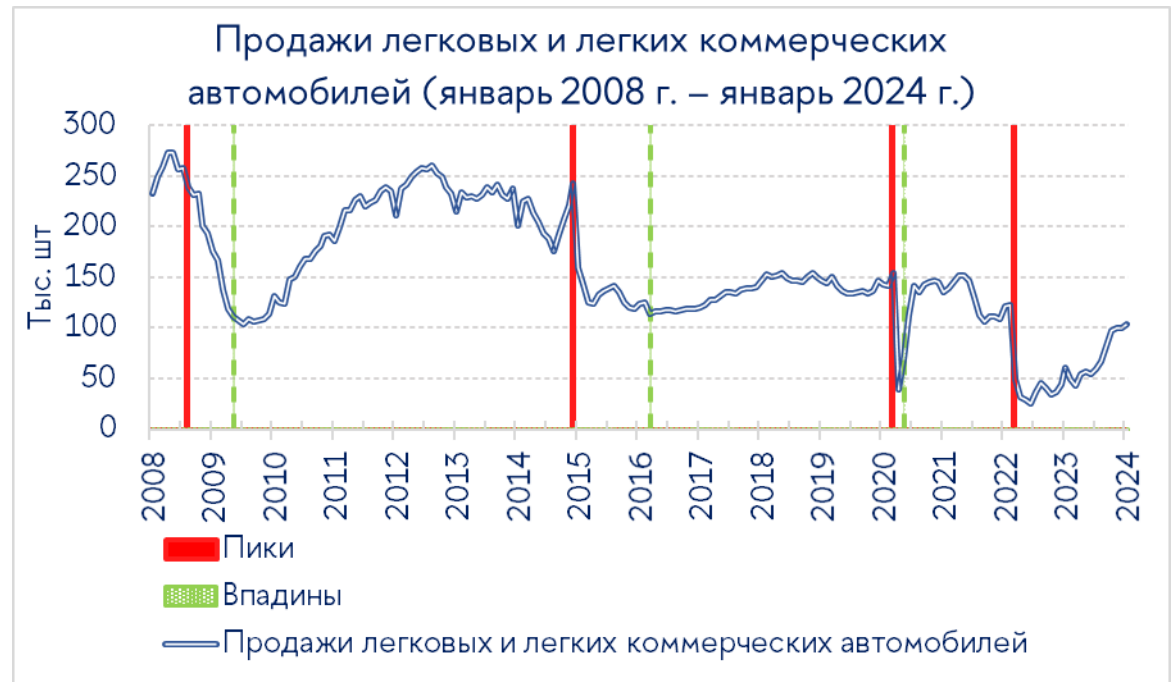


Источник: Институт «Центр развития» НИУ ВШЭ.



Компоненты СОИ: продажи автомобилей

В январе 2024 г. продажи автомобилей мало изменились по сравнению с ноябрем-декабром.

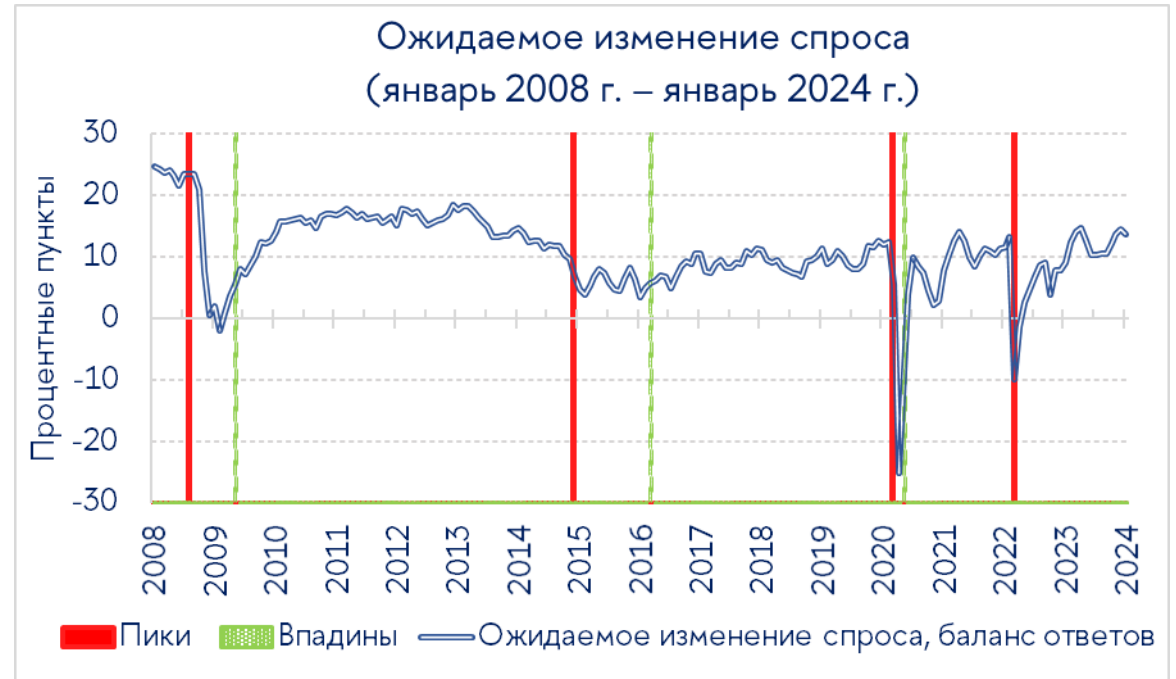


Источник: Ассоциация европейского бизнеса (АЕБ).



Компоненты СОИ: ожидаемое изменение спроса на продукцию, товары, услуги

В январе баланс положительных и отрицательных ответов на вопрос об ожидаемом изменении спроса снизился с 14,5 до 13,5, но и этот уровень указывает на сохранение оптимизма в предпринимательском секторе. Вклад этого фактора в динамику СОИ оказался наиболее значительным.

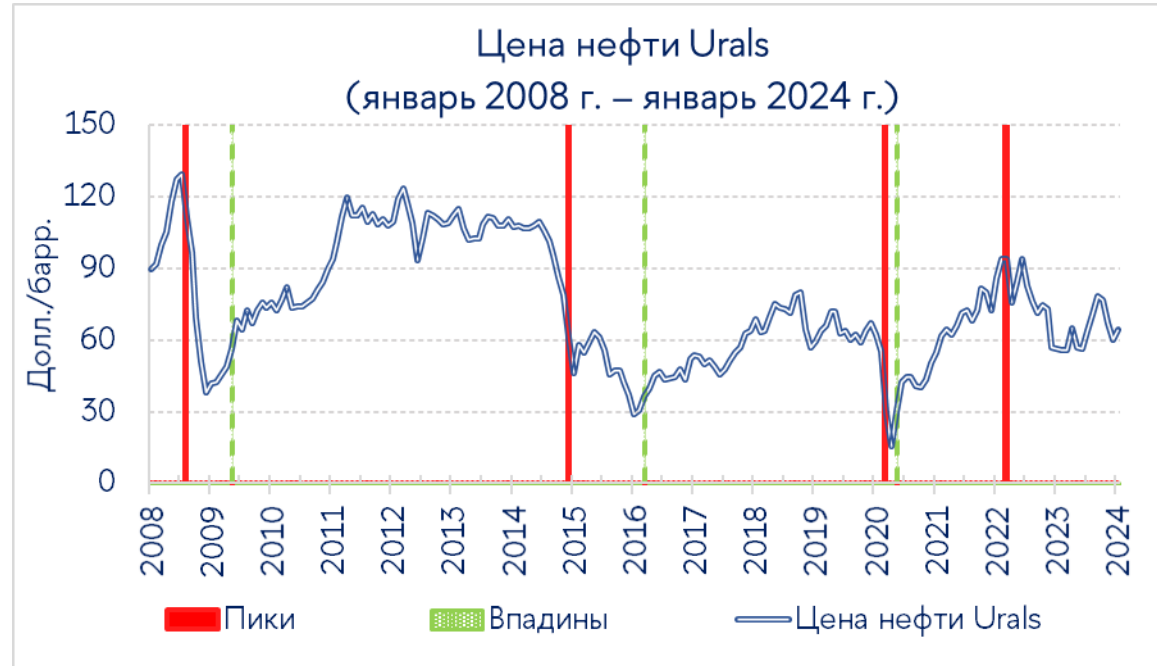


Источник: Банк России.



Компоненты СОИ: цена на нефть Urals

Цена на нефть Urals в январе выросла на 4,6 долл./барр. — с 59,9 до 64,5 долл./барр. В отдельные дни она поднималась выше 70 долл./барр.

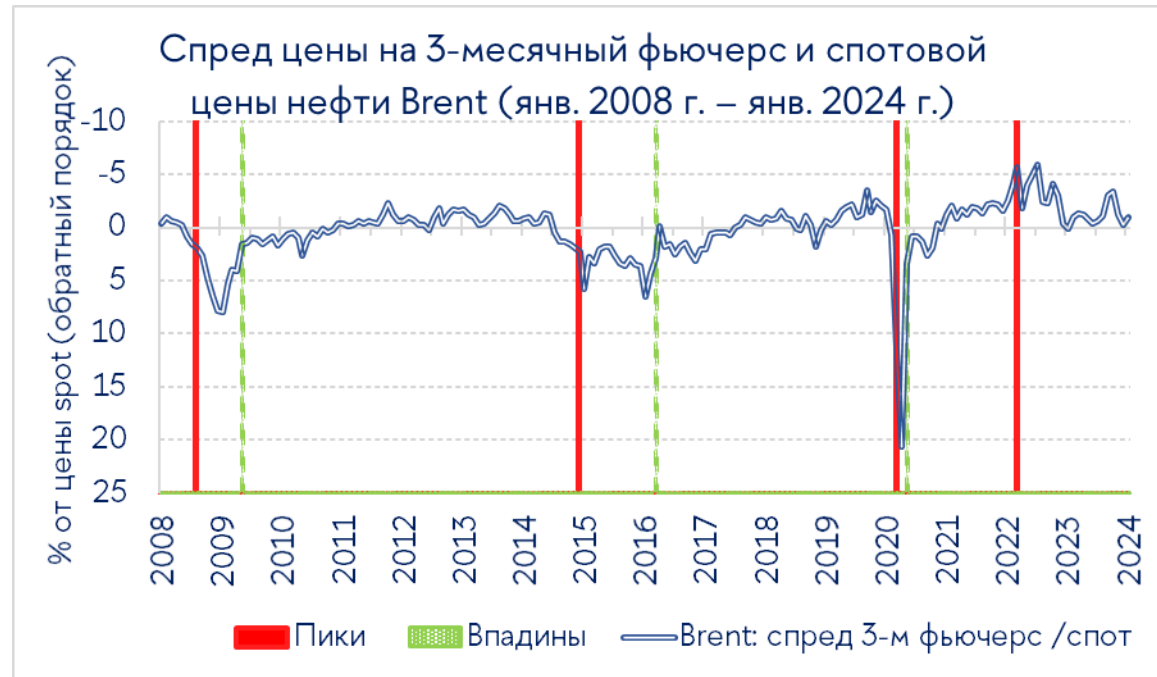


Источник: Investing.com



Компоненты СОИ: спред фьючерс/спот

Спред остается отрицательным, что указывает на достаточно устойчивый спрос на нефть на мировых рынках.

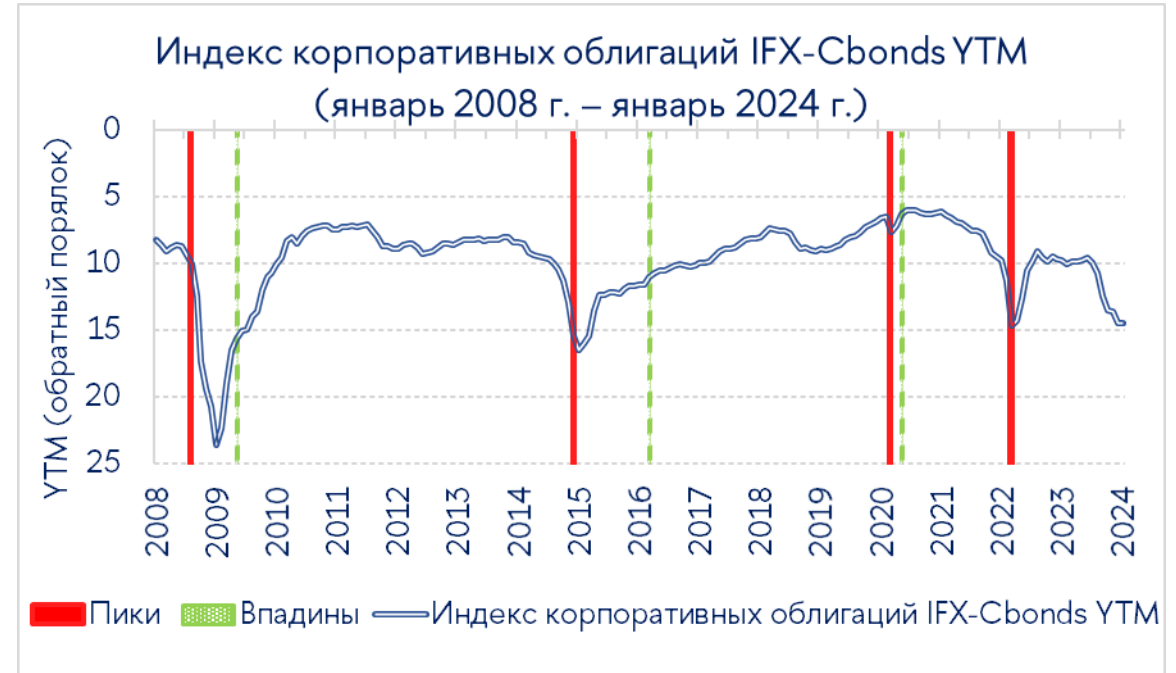


Источник: Investing.com



Компоненты СОИ: индекс IFX-Cbonds

В январе доходность корпоративных облигаций, выросшая после повышения ключевой ставки Банка России, почти не изменилась, поэтому вклад этой компоненты оказался близок к нулю.



Источник: Cbonds.ru



Компоненты СОИ: курс руб./долл.

В январе валютный курс изменился окреп на 2,5%,
это привело к росту СОИ на 0,2 п.п.

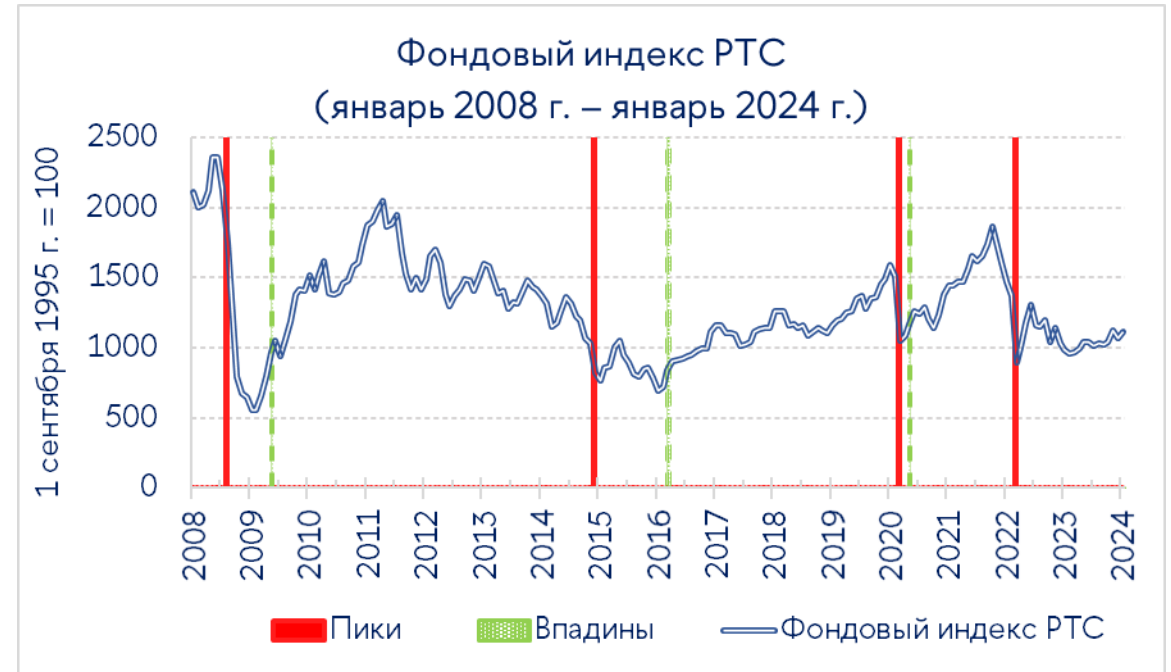


Источник: Банк России.



Компоненты СОИ: индекс РТС

В январе индекс РТС вырос на 5,0% по сравнению с декабрем, но говорить о явно выраженной тенденции к росту цен на акции российских компаний все же не приходится.

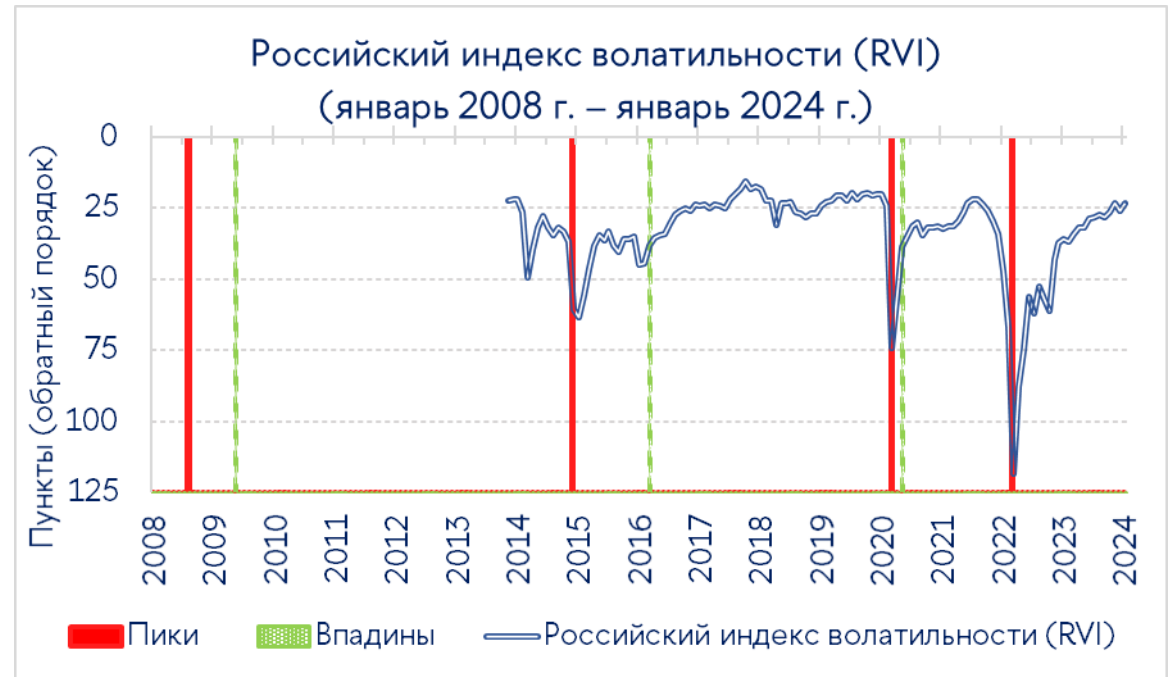


Источник: Московская биржа.



Компоненты СОИ: индекс волатильности (RVI)

Российский индекс волатильности (RVI) практически достиг докризисного — относительно низкого — уровня (на графике значения оси абсцисс даны в обратном порядке). Это указывает на отсутствие сильных отрицательных возмущений на этом рынке.



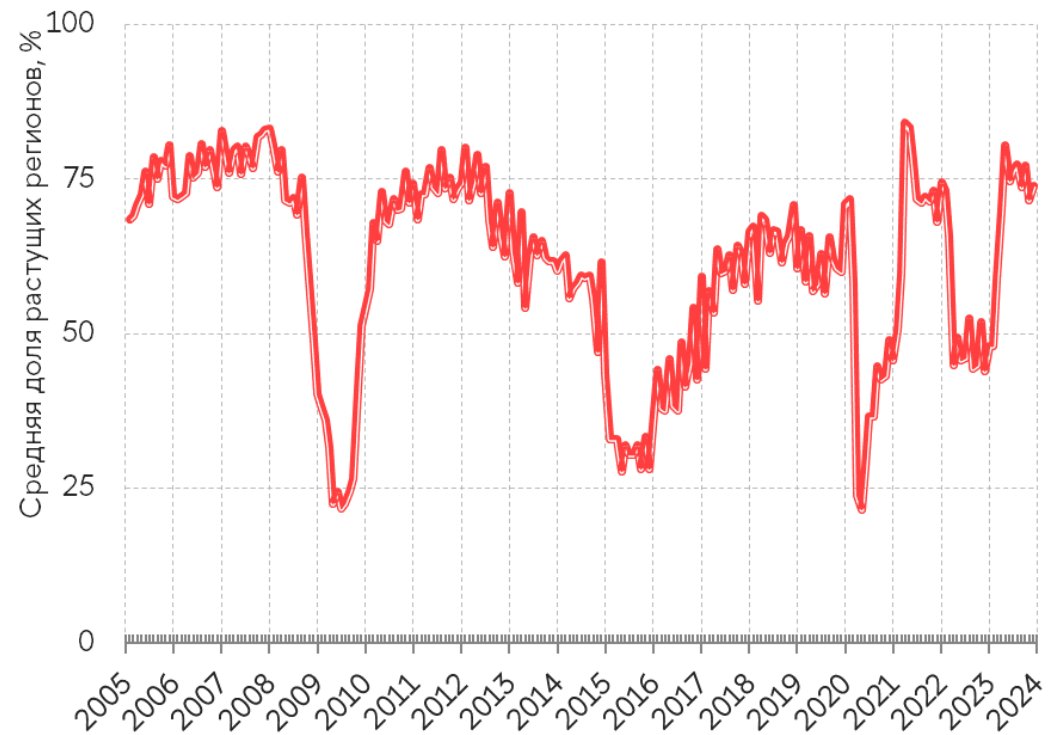
Источник: Московская биржа.



2. РЭА в декабре 2024 г.: по-прежнему почти повсеместный рост

В декабре 2023 г. Сводный индекс региональной экономической активности (РЭА) по России вырос с 71,6 до 74,0%, что соответствует уровню, который бывает только в периоды уверенного роста

Сводный индекс региональной экономической активности (РЭА) (январь 2008 г. – декабрь 2023 г.)



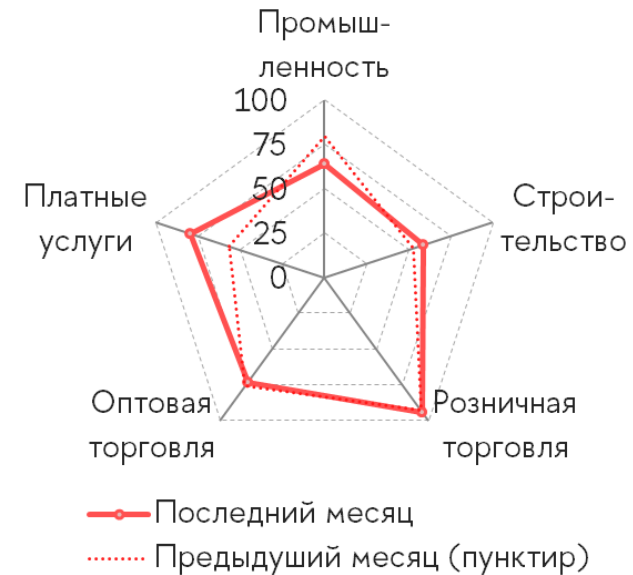
Источник: Росстат, расчеты Института «Центр развития» НИУ ВШЭ.



Конъюнктура в основных секторах

Сильнее всего экономическая активность в декабре (по сравнению с предыдущим годом) выросла в розничной торговле (РЭА = 94,0%). В оптовой торговле (73,5%), секторе платных услуг (79,5%), промышленности (63,9%) и даже в строительстве (59,0%) также наблюдался уверенный рост.

Сводный индекс региональной экономической активности (РЭА) по секторам экономики (декабрь 2023 г.)



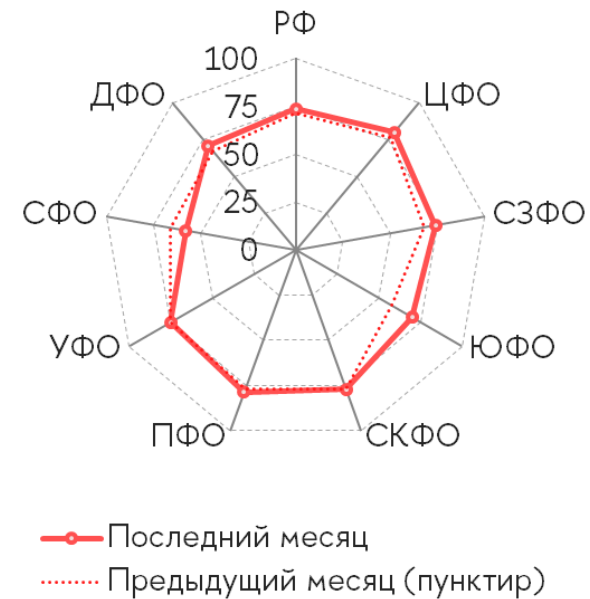
Источник: Институт «Центр развития» НИУ ВШЭ.



Конъюнктура в федеральных округах

Из всех федеральных округов наиболее значительный рост экономической активности (по сравнению с предыдущим годом) наблюдался в Центральном (РЭА = 80,0%), Приволжском (78,6%), Северо-Кавказском (77,1%), Уральском (75,0%), Северо-Западном (74,0%), Дальневосточном (70,9%), Южном (70%) ФО. В Сибирском ФО (58,0%) экономическая активность тоже была гораздо выше, чем год назад, оживление и здесь явно преобладало.

Сводный индекс региональной экономической активности (РЭА) по федеральным округам (декабрь 2023 г.)



Источник: Институт «Центр развития» НИУ ВШЭ.

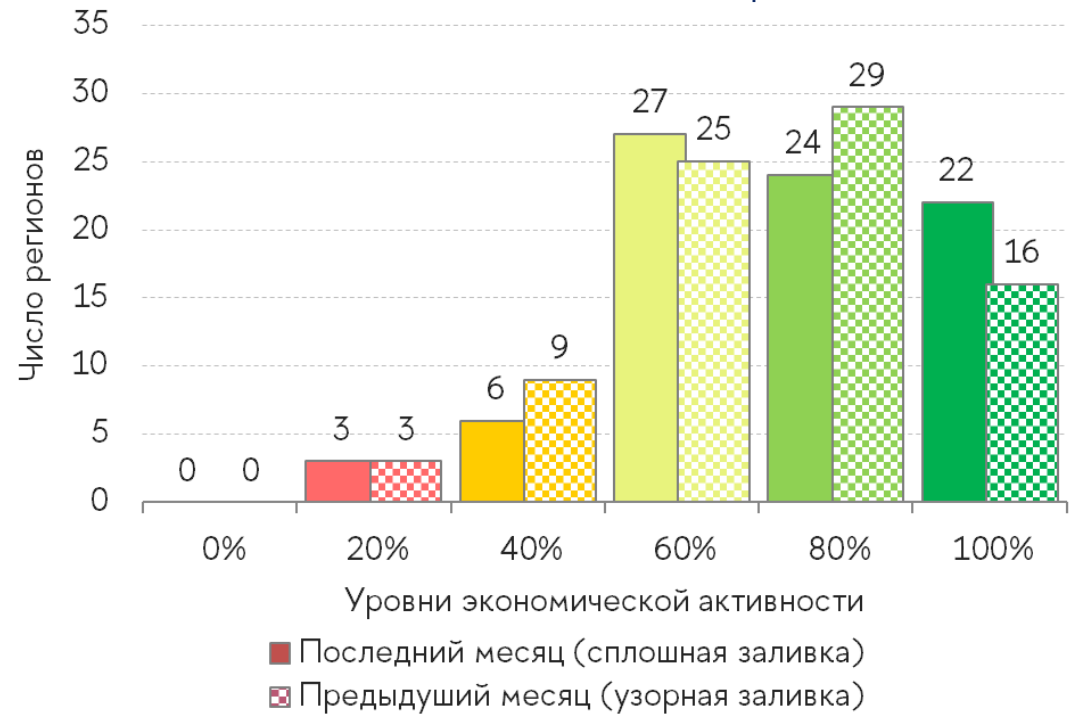


В большинстве регионов наблюдается явное преобладание роста

В декабре 2023 г. число регионов с явным преобладанием роста (то есть тех, где экономическая активность выросла по крайней мере в четырех из пяти секторов) выросло с 45 до 46.

При этом не было ни одного региона, в котором ухудшение конъюнктуры произошло бы во всех пяти основных секторах экономики.

Распределение субъектов федерации по разным уровням экономической активности (декабрь 2023 г.)



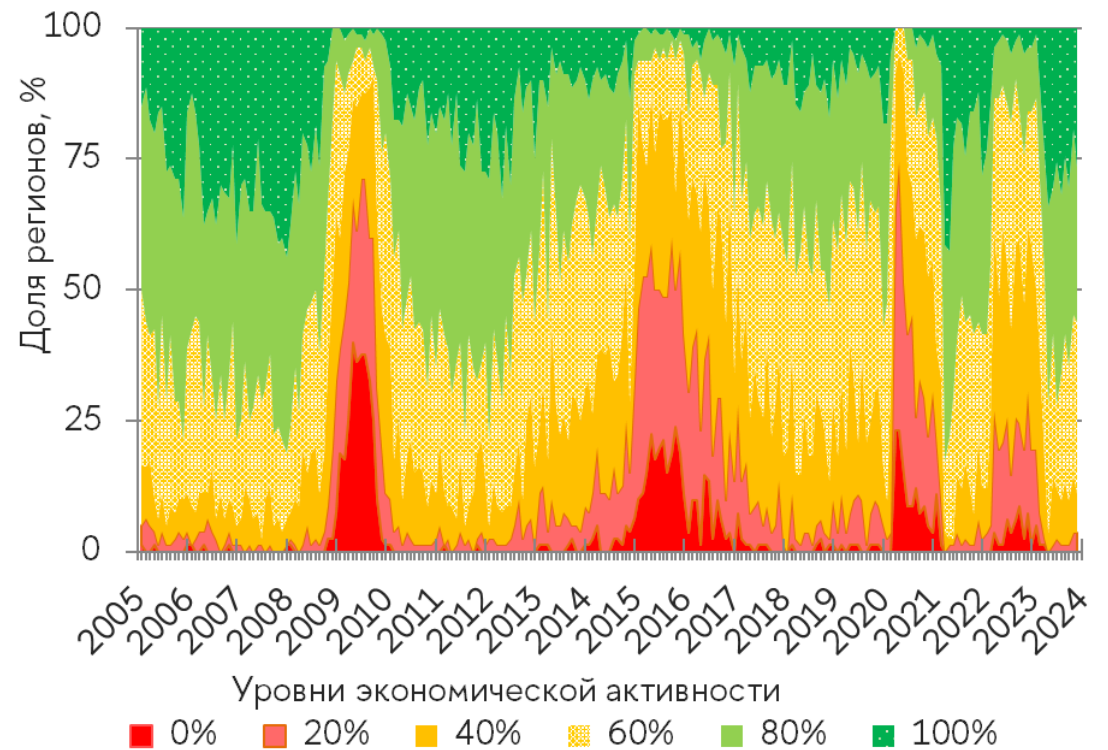
Источник: Институт «Центр развития» НИУ ВШЭ.



Теплограмма

Доля регионов, в которых экономическая активность выросла за год в четырех или во всех пяти регионах (РЭА = 80 или 100%), в декабре по-прежнему оказалась сопоставимой с периодами наиболее уверенного роста.

«Теплограмма»: доли регионов с разным уровнем экономической активности (январь 2005 г. – декабрь 2023 г.)



Источник: Институт «Центр развития» НИУ ВШЭ.



Центр развития: тел. +7 (495) 772-95-90 доб. 23617, e-mail: info_dcenter@hse.ru, <http://dcenter.hse.ru/>

Пресс-служба НИУ ВШЭ: тел. +7 (495) 772-95-67, e-mail: press@hse.ru, <http://www.hse.ru>

Вся информация, представленная в настоящем выпуске, базируется на данных официальных органов и расчетах Института «Центр развития» НИУ «Высшая школа экономики». При использовании, частичном или полном, материалов, изложенных в выпуске, необходимо ссылаться на Институт «Центр развития» НИУ ВШЭ.

Исследование осуществлено в рамках программы фундаментальных исследований НИУ ВШЭ в 2024 г.