

## НАШИ СПИКЕРЫ:



**ОВЧАРОВА ЛИЛИЯ НИКОЛАЕВНА**, д.э.н., проректор НИУ ВШЭ, директор Института социальной политики НИУ ВШЭ

Активно участвует в научно-консультационных советах и комиссиях органов государственной власти в сфере социальной политики, в том числе, является:

- первым заместителем председателя Общественного совета при Министерстве труда и социальной защиты Российской Федерации;
- председателем Экспертного совета по социальному развитию при Комитете Совета Федерации по социальной политике;

- членом Совета при Правительстве Российской Федерации по вопросам попечительства в социальной сфере.

В НИУ ВШЭ осуществляет координацию научно-исследовательской и экспертно-аналитической деятельностью в области социальной политики и человеческого капитала (здравоохранение, культура, социальная защита), возглавляет Научный центр мирового уровня «Центр междисциплинарных исследований человеческого потенциала» в составе консорциума из четырех организаций: НИУ ВШЭ, РАНХиГС, МГИМО, ИЭА РАН.

В сфере профессиональной компетенции: потребительское поведение населения, экономика благосостояния, социальная политика, доходы и расходы домохозяйств, прожиточный минимум, экономическая дифференциация в секторе домашних хозяйств, проблемы измерения бедности, средний класс, социальная стратификация в России, неравенство доходов населения.



**МОРОЗОВА МАРИЯ АНДРЕЕВНА**, председатель наблюдательного совета Фонда Тимченко

С отличием окончила программу MBA Калифорнийского университета г. Хейворд (США), Российский институт театрального искусства, прошла обучение в Школе фондов SAF (программа для советников по вопросам частной и семейной филантропии и руководителей фондов).

В некоммерческом секторе с 2006 года, возглавляла представительство благотворительного фонда Partners in Hope в России, до этого работала в финансовых и консалтинговых организациях, специализируясь на связях с общественностью и отношениях с международными финансовыми организациями. С 2010 года возглавляет Благотворительный фонд Елены и Геннадия Тимченко. С 2023 года является председателем наблюдательного совета Фонда.

Член Общественного совета Министерства труда и социальной защиты РФ, руководитель секции «Старшее поколение» Совета при Правительстве РФ по вопросам попечительства в социальной сфере, член Совета по развитию социальных инноваций субъектов РФ при Совете Федерации, член Экспертного совета Агентства стратегических инициатив по продвижению новых проектов, член объединённого экспертного совета Фонда президентских грантов, сопредседатель рабочей группы по экспертной разработке концепции «Активное долголетие в Российской Федерации» в НИУ ВШЭ.

Награждена Знаком отличия «За благодеяние» в 2020 году. В 2023 году получила благодарность от Правительства Российской Федерации за большой вклад в содействие реализации государственной политики, развитию благотворительности и попечительства в социальной сфере.



**ГОРДЕЕВА МАРИНА ВЛАДИМИРОВНА**, к.э.н., *председатель правления Фонда поддержки детей, находящихся в трудной жизненной ситуации*

Выпускница экономического факультета МГУ им. Ломоносова (специализация по кафедре демографии). Активно занималась вопросами женского движения («Союз женщин России», ответственный секретарь), стояла у истоков формирования политического движения «Женщины России».

Имеет богатый опыт работы в федеральных органах власти: в разные годы возглавляла Департамент по делам семьи, женщин и детей Министерства труда и социального развития РФ и была заместителем директора Департамента медико-социальных проблем семьи, материнства и детства Министерства здравоохранения и социального развития РФ. С 2008 года руководит Фондом поддержки детей, находящихся в трудной жизненной ситуации. Входит в состав различных научно-консультационных советов при федеральных органах власти, в том числе Координационного совета при Правительстве РФ по реализации Концепции государственной семейной политики в РФ на период до 2025 года; Совета при Правительстве РФ по вопросам попечительства в социальной сфере; Общественного совета при Уполномоченном при Президенте РФ по правам ребенка; Совета по развитию социальных инноваций субъектов РФ при Совете Федерации ФС РФ. Член Центрального совета Всероссийского общественного движения «Матери России», Правления Всероссийской общественной неправительственной организации «Союз женщин России», Президиума Общероссийской общественной организации «Национальная родительская ассоциация социальной поддержки семьи и защите семейных ценностей» (НРА). Действительный государственный советник III класса. Награждена Орденом почета.



**НАГЕРНЯК МАРИЯ АЛЕКСАНДРОВНА**, *заместитель проректора НИУ ВШЭ, директор дирекции НЦМУ «Центр междисциплинарных исследований человеческого потенциала», руководитель Центра исследований бюджетов времени Института социальной политики НИУ ВШЭ*

Выпускница социологического факультета НИУ ВШЭ (диплом с отличием). На протяжении 10 лет была консультантом международных организаций в сфере развития социальной политики, в том числе Всемирного банка, участвовала в международных проектах в разных странах. Член межведомственной рабочей группы по разработке проекта Национальной стратегии действий в интересах женщин на 2023 – 2030 гг. и плана по реализации ее I этапа (2023 – 2025 гг.). С 2020 года руководит и координирует работу всего научного центра мирового уровня «Центр междисциплинарных исследований человеческого потенциала», созданного как консорциум из четырех организаций: НИУ ВШЭ, РАНХиГС, МГИМО МИД России и ИЭА РАН. В 2023 году создала Центр исследований бюджетов времени на базе Института социальной политики НИУ ВШЭ. Член международной ассоциации исследований бюджетов времени (The International Association for Time Use Research – IATUR).



**ГОРЮНОВА ЛЮДМИЛА ОЛЕГОВНА**, к. соц.н., *генеральный директор исследовательского агентства «МИХАЙЛОВ И ПАРТНЁРЫ. АНАЛИТИКА» (ООО «МП АНАЛИТИКА»)*

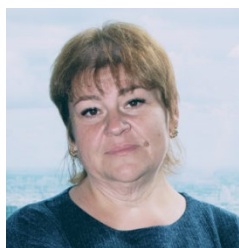
Выпускница Московской высшей школы социальных и экономических наук (MA in Sociology), Саратовского государственного технического университета имени Гагарина Ю.А., Саратовского социально-экономического института. С 1999 года работает в сфере социологических и маркетинговых исследований. Автор исследовательских методик. С 2011 года работает в Группе компаний МИХАЙЛОВ И ПАРТНЁРЫ – крупнейшей коммуникационной группе РФ, занимающей лидирующую

позицию в Национальном Рейтинге Коммуникационных Компаний (НР2К). С 2014 г. возглавляет входящее в группу исследовательское агентство. Имеет богатый опыт руководства качественными исследованиями, работы в сфере политического и кадрового консалтинга. Многогранный опыт позволяет работать на стыке нескольких отраслей: социологии, психологии, стратегического консалтинга и PR, предлагая своим клиентам комплексную экспертизу. В сферу ее профессиональной компетенции входят маркетинговые, социально-политические исследования, а также исследования кадровой тематики. Также, резидент Комитета по развитию женского предпринимательства московского отделения Общероссийской общественной организации малого и среднего предпринимательства «Опора России».



**СЕМЬЯ ГАЛИНА ВЛАДИМИРОВНА**, *д.псих.н., профессор Московского государственного психолого-педагогического университета*

Член Координационного совета при Правительстве Российской Федерации по проведению в Российской Федерации Десятилетия детства, член Экспертного совета Комитета Госдумы по защите семьи, вопросам отцовства, член Правительственной комиссии по делам несовершеннолетних и защите их прав; член Экспертного совета Министерства просвещения Российской Федерации по вопросам опеки и попечительства в отношении несовершеннолетних; член Координационного совета Общероссийской общественной организации «Национальная родительская ассоциация социальной поддержки семьи и защиты семейных ценностей». Почетный работник сферы воспитания детей и молодежи Министерства просвещения Российской Федерации, Лауреат премии города Москвы «Крылья Аиста» в номинации «Персона года» (за особый вклад в развитие семейных форм устройства детей-сирот и детей, оставшихся без попечения родителей), Лауреат премии города Москвы «Крылья Аиста» за научно-методический вклад в развитие семейных форм устройства детей-сирот и детей, оставшихся без попечения родителей, Лауреат премии Губернатора Московской области в номинации «За достижения в области образования». Научный руководитель гос. задания Министерства просвещения Российской Федерации по теме «Научно-методическое обеспечение оценки эффективности мероприятий Десятилетия детства с позиции благополучия детей» (2021-2023 гг.). В сфере профессиональной компетенции: благополучие детей, реформирование органов опеки и попечительства, профилактика социального сиротства, деинституционализация детей-сирот, профилактика насилия и жестокого обращения.



**ФЕОКТИСТОВА ОЛЕСЯ АЛЕКСАНДРОВНА**, *к.э.н., руководитель Центра финансов социальной сферы Научно-исследовательского финансового института Минфина России*

Руководитель проектов в области финансового обеспечения и повышения эффективности бюджетных расходов на социальную защиту (поддержку), науку и образование, программ содействия занятости населения.

Эксперт международных программ двустороннего сотрудничества между министерствами финансов России и стран СНГ. Эксперт многих международных организаций, в том числе Детского фонда ООН (ЮНИСЕФ) – по вопросам развития систем социальной защиты детей и финансового обеспечения программ социальной защиты детей; Всемирного банка – по вопросам развития социальной защиты населения.

Член Экспертного совета по вопросам контроля в социальной сфере Комитета Государственной Думы по контролю и регламенту.



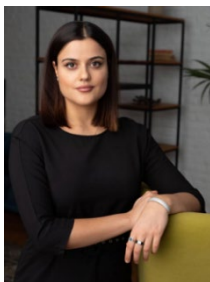
**КАЛАБИХИНА ИРИНА ЕВГЕНЬЕВНА**, д.э.н., профессор, заведующая кафедрой народонаселения экономического факультета МГУ имени М.В. Ломоносова

Создатель и главный редактор журнала *Population and Economics*. Соавтор Национальной стратегии действий в интересах детей на 2012-2017 гг. На протяжении 25 лет член экспертных групп российского правительства, фондов ООН по вопросам детского и женского благополучия, социально-демографической политики, в том числе, в настоящее время член рабочей группы при Координационном Совете при Правительстве Российской Федерации по проведению в Российской Федерации Десятилетия детства. Член международных исследовательских ассоциаций: International Union for the Scientific Study of Population (IUSSP), The International Association for Feminist Economics (IAFFE), Population Association of America (PAA), European Association for Population Studies (EAPS).



**РОГОЗИН ДМИТРИЙ МИХАЙЛОВИЧ**, к.соц.н., директор Центра полевых исследований Института социального анализа и прогнозирования РАНХиГС

Специалист в области методологии социальных исследований, автор более 200 научных работ, разработчик индекса детского благополучия в России.



**ИЛЛАРИОНОВА ЭЛИНА ОЛЕГОВНА**, руководитель аналитической службы Фонда Тимченко

Выпускница МГУ им. М.В. Ломоносова по специальности социология (диплом с отличием), имеет степень MBA (Touro College New York) в области стратегической и финансовой аналитики.

С 2021 года работает в аналитической службе Фонда Тимченко. Имеет опыт работы в коммерческих и государственных структурах в области управления социальными проектами, проведения социологических и маркетинговых исследований. Автор научных статей и публикаций.



**МИХАЙЛОВА НАТАЛЬЯ СЕРГЕЕВНА**, эксперт Центра исследований бюджетов времени Института социальной политики НИУ ВШЭ, преподаватель кафедры методов сбора и анализа социологической информации НИУ ВШЭ.

Занимается изучением бюджетов времени, а также исследованием связи базовых ценностей и бюджетов времени различных групп населения. Преподает количественные методы анализа данных для студентов бакалаврских и магистерских программ, руководит курсовыми и дипломными работами студентов. Обучалась в НИУ ВШЭ (Москва, Россия), Wagner College (Нью-Йорк, США), Emerald Cultural Institute (Дублин, Ирландия), University of London (Лондон, Великобритания), École des Hautes Études en Sciences Sociales (Париж, Франция). В сферу профессиональных научных интересов входят сравнительная социология, бюджеты времени, базовые ценности, возрастная дискриминация и количественные методы анализа данных. Член международной ассоциации исследований бюджетов времени (The International Association for Time Use Research – IATUR).



**ГАРИФУЛИНА ЭЛЬВИРА ШАМИЛЬЕВНА**, *к.соц.н., программный директор БФ «Абсолют-Помощь», БФ социальной помощи и поддержки «Свет», доцент кафедры юридической психологии и права факультета юридической психологии МГППУ*

Выпускница Алтайского государственного университета (по специальности «социальная работа» (диплом с отличием)). В некоммерческом секторе с 1999 года. Занималась развитием корпоративной социальной ответственности и GR-направления в международных финансовых и промышленных корпорациях. Имеет опыт преподавательской и исследовательской деятельности и работы в благотворительных фондах в области решения проблем уязвимого детства. Более 40 научно-практических публикаций, в том числе соавтор Стандарта доказательности социальных практик в сфере детства, ряда пособий по профилактике сиротства, благополучию детей, работе с детьми, пережившими насилие, учебника «Голос» ребенка: участие детей в принятии решений, касающихся их благополучия». Читает курс по оценке с участием детей в Московском государственном психолого-педагогическом университете. Сфера интересов: практики с доказанной эффективностью в сфере детства, благополучие детей, мониторинг и оценка, в том числе с участием детей, организационная культура.



**КАНОНИР ТАТЬЯНА НИКОЛАЕВНА**, *Dr.Psych. (PhD), доцент департамента образовательных программ Института образования НИУ ВШЭ, директор Аспирантской школы по образованию НИУ ВШЭ, научный сотрудник Центра психометрики и измерений в образовании НИУ ВШЭ*

Психолог по базовому образованию, специализируется в области разработки измерительных инструментов разных форматов. Является автором как оригинальных инструментов, так и адаптированных версий, в том числе, автор теоретической модели субъективного благополучия в школе и соответствующего комплексного опросника. Выступает руководителем и основным исполнителем в различных исследовательских проектах, посвященных разработке инструментов и изучению субъективного благополучия на разных уровнях образования. Результаты исследований опубликованы как в российских, так и международных научных журналах, и книгах.



**СЕРГЕЕВ ЕГОР АЛЕКСАНДРОВИЧ**, *к.экон.н., доцент кафедры мировой экономики, доцент кафедры истории и политики стран Европы и Америки, старший научный сотрудник Центра европейских исследований МГИМО МИД России*

Выпускник факультета международных отношений МГИМО МИД России. Занимается исследованиями в рамках международной политэкономии, изучает взаимосвязь между социально-экономическими и общественно-политическими процессами в странах Европейского союза. К области исследований относится реагирование европейских обществ и экономических систем на глобальные трансформации, соотношение национальных и наднациональных аспектов социальной политики в ЕС с учётом особенностей финансовой архитектуры европейской интеграции и социально-экономической дифференциации ЕС. Автор ряда образовательных курсов и более 60 научных публикаций.



**ТЕНДРЯКОВА МАРИЯ ВЛАДИМИРОВНА**, *к.ист.н., старший научный сотрудник Центра Азиатских и тихоокеанских исследований ИЭА РАН, научный сотрудник Школы Антропологии Будущего РАНХиГС, доцент Учебно-научного центра социальной антропологии РГГУ*

По образованию психолог, выпускница факультета психологии МГУ. Среди научных интересов - антропология детства, обряды посвящения, игры, культурно-историческая психология и психологическая антропология. Автор и соавтор ряда монографий и статей на данную тему.