



Сезонные пульсации населения нечерноземной деревни

**от дачной практики
к новой форме расселения?**

Доклад подготовили:
Веприцкий Александр
Назаренко Григорий
Прокопенко Иван
Сизов Глеб

Семинар НУГ «Население и социальная инфраструктура малых
городов и сельской местности России»



Концептуальная рамка исследования

СЕЗОННОСТЬ

сельского расселения

А. Эндогенные формы

Возникают в результате действия **«внутренних» факторов:**
образа жизни сельского населения и **хозяйства**

Пульсации численности с
постоянным использованием
территории

Отходничество

- I. Ремесленный отход
- II. Сельскохозяйственный отход

Д.Н. Жбанков, *Бабья сторона* (1891) и пр.



Неотходничество (Великий, 2010)
Вахтовые трудовые миграции

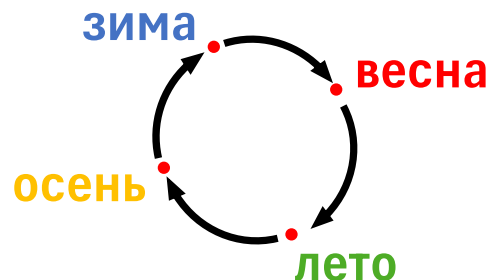
Сезонное обезлюдивание с
циклическим использованием
территории

Сезоннобитаемые СНП

- I. Летние и зимние юрты
- II. Животноводческие станы
(сайелыки и пр.) ...

по С.А. Ковалеву (*Избранные труды*, 2003)

Кочевой
образ жизни
+ хозяйство



В. Экзогенные формы

Возникают при воздействии
«внешних» сил,
а именно **города**

Дачи и дачное расселение

1

Дачное «освоение»,
дачная «колонизация»

(Аверкиева, 2014; Аверкиева, Нефедова, 2016)

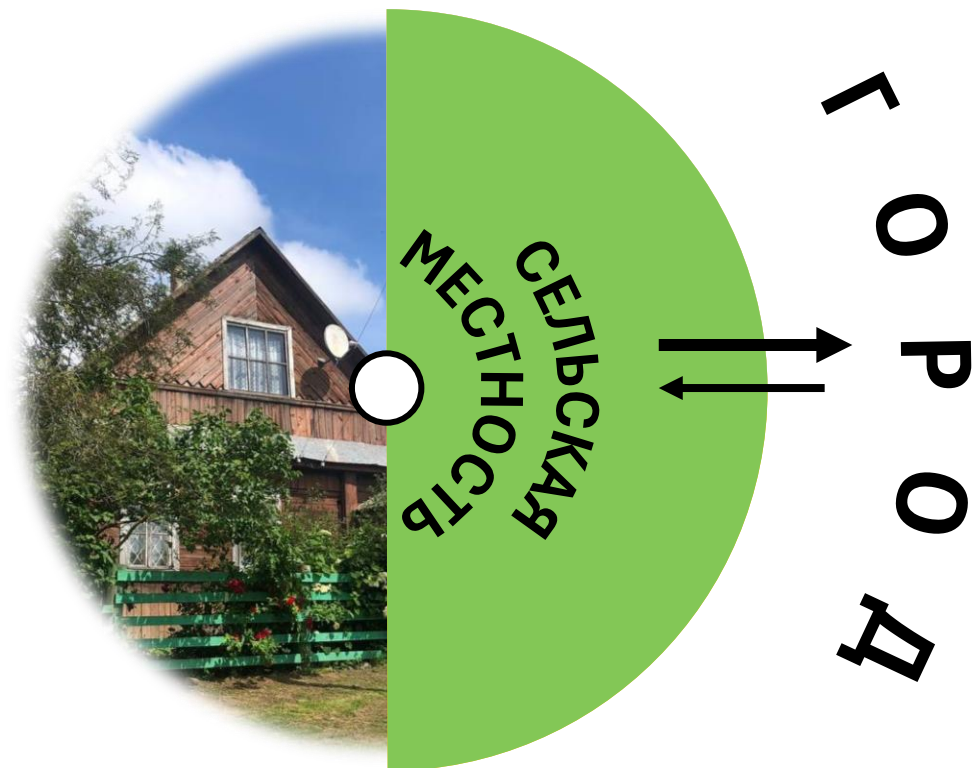
2

Сезонное дачное жилье в
сельской местности как
второй дом горожан

(Аверкиева, Нефедова, 2016)

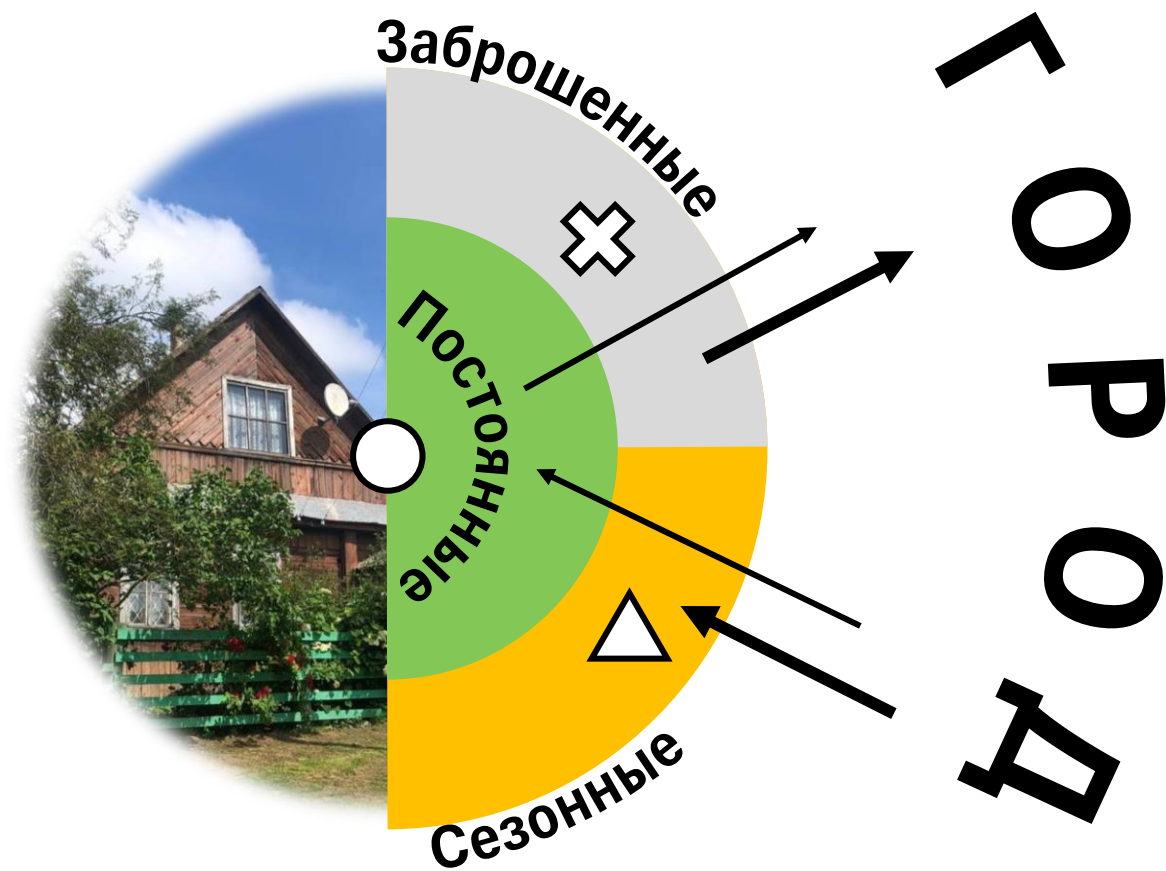
(Трейвиш, Махрова, Русанов, Шелудков, Старикова и др.)

Концептуальная рамка исследования



**Цель нашего
исследования:**

Сформировать картину пространственной
дифференциации типов обитаемости сельской
местности и факторов, её определяющих

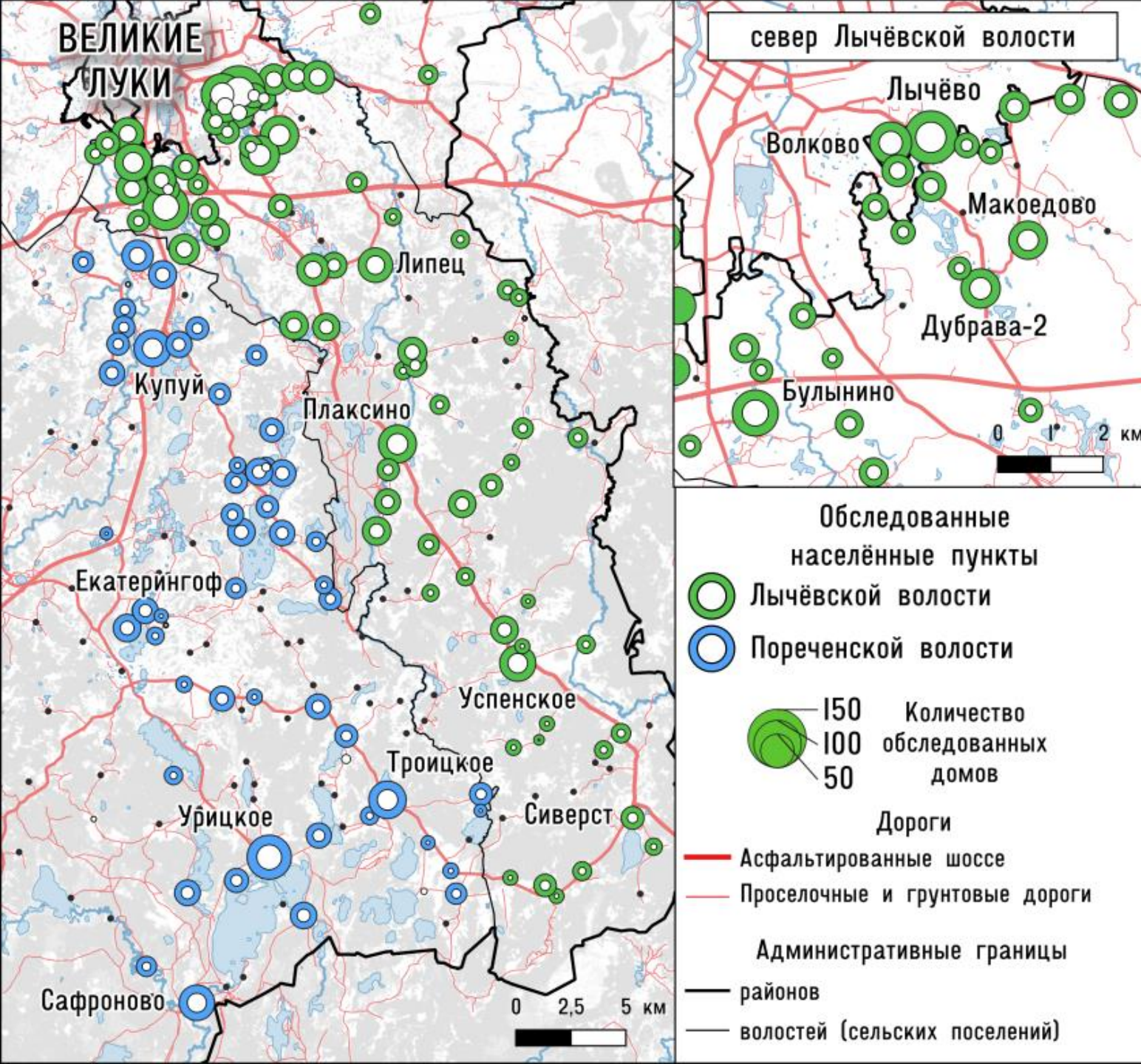




АРХИТЕКТУРА

исследования



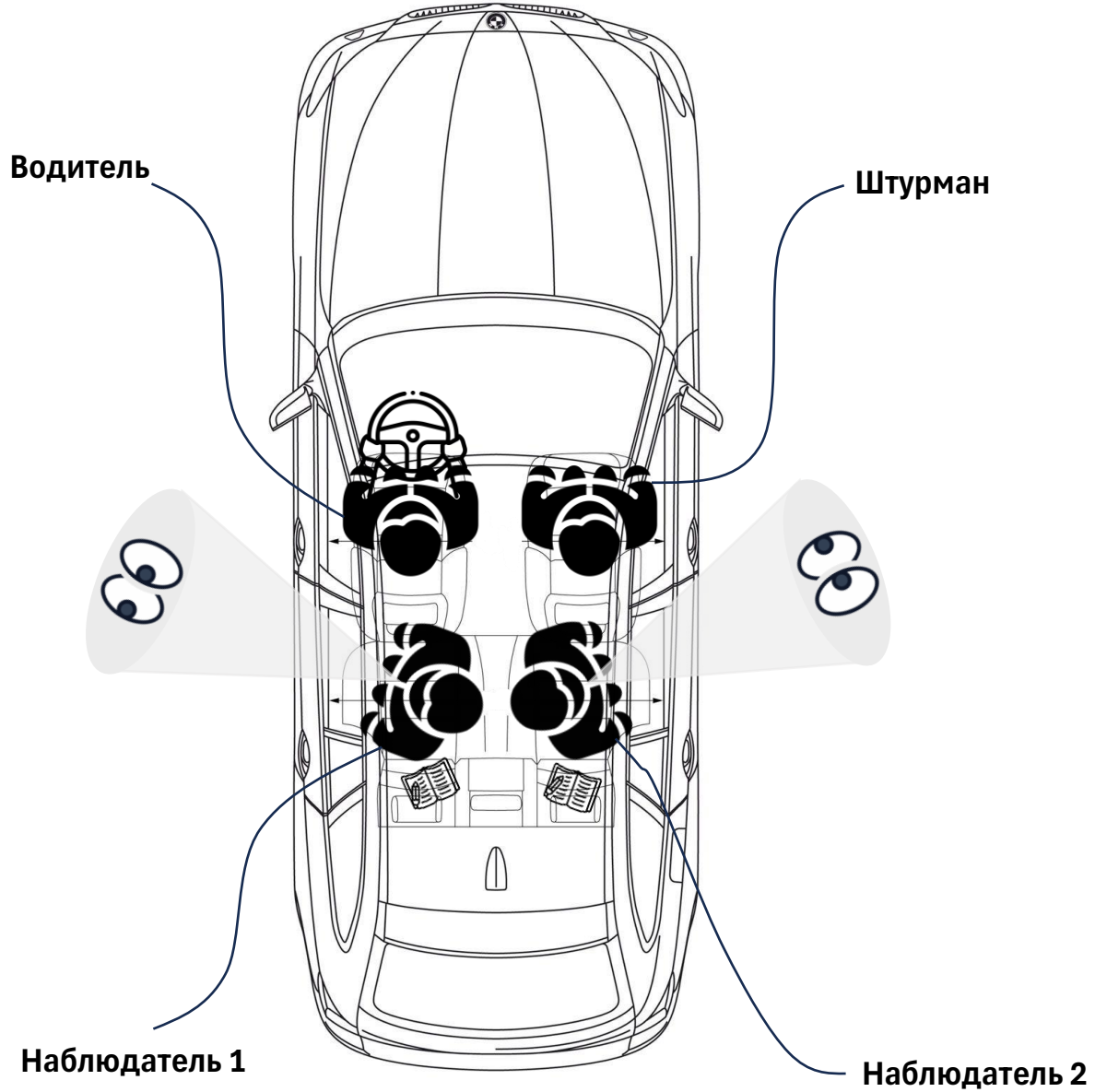


Полевой этап

Период проведения полевого этапа исследования: **17-25 июля 2025 г.**

- 1 **Обследовано: 132** сельских населенных пункта Лычёвской и Пореченской волостей Великолуцкого района.
- 2 **Пройдено: более 700 км** по территории Великолуцкого района
- 3 **Среднее время в пути: 9 часов** в сутки
- 4 **Средняя скорость в пути: 35 км/ч** (80-100 по шоссе, 5-15 по н.п.)

Антропология исследования



Выбор методики



А.М. Васнецов «Провинция»

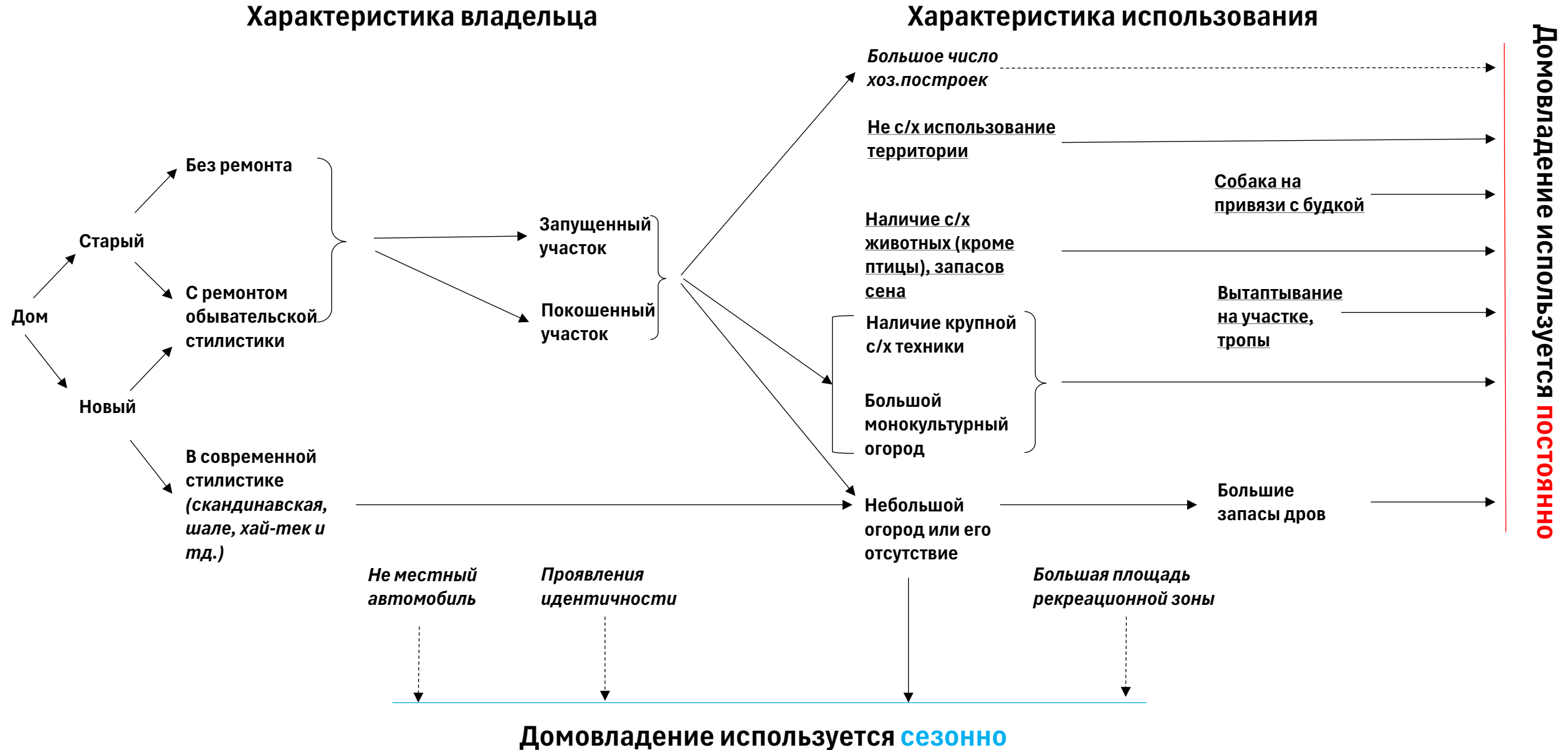
Задача: установить масштабы сезонности

Основной вопрос исследований сезонности – **данные**, отсутствующие в официальном статистическом поле

Варианты: дистанционные методы (обработка ДЗЗ с помощью ГИС), «большие данные» (данные сотовых операторов), социологические методы – экспертные интервью, опросы жителей (массовые)

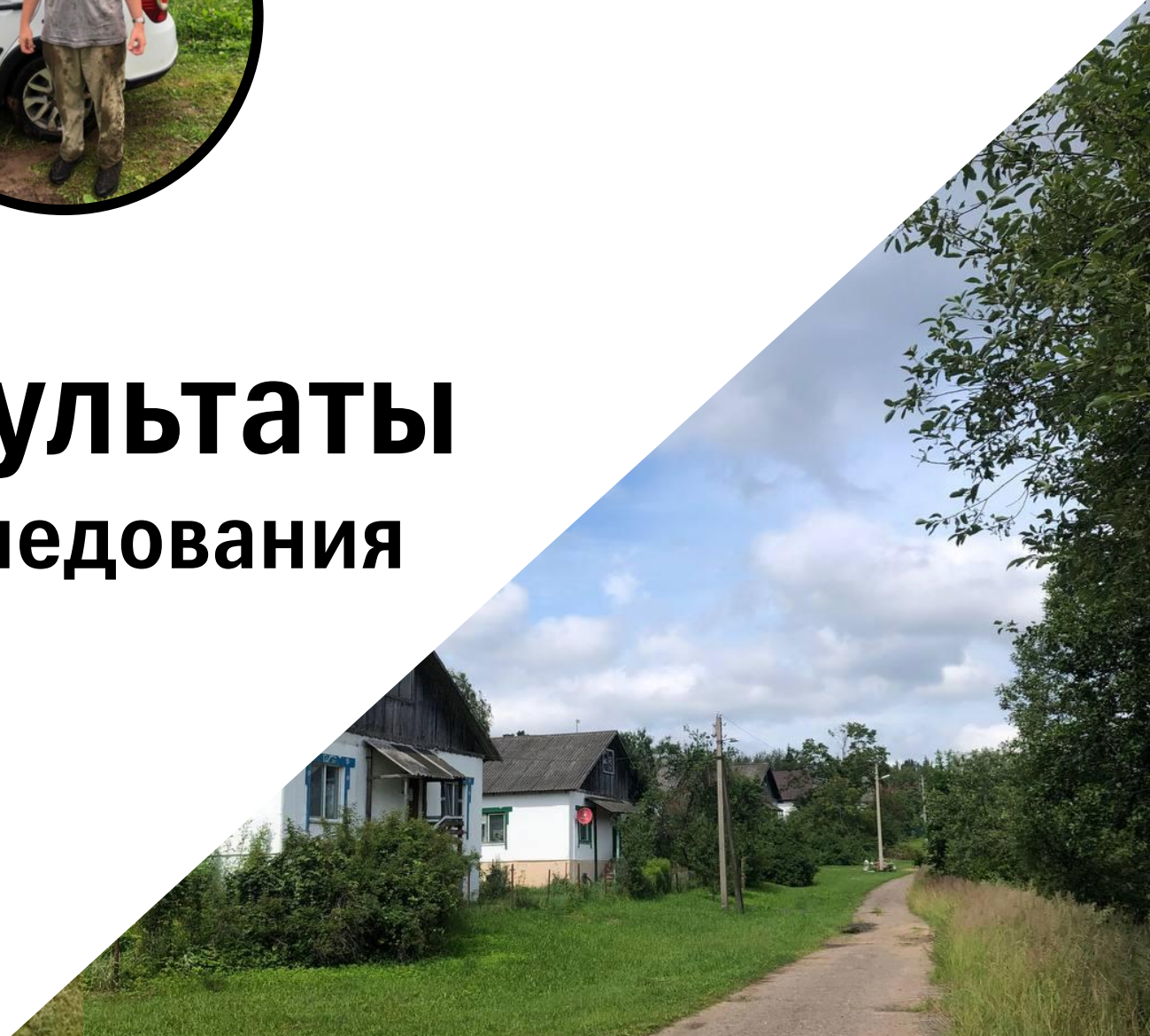
Визуальное исследование – **сложно формализуемый**, но самый **доступный и быстрый** из методов

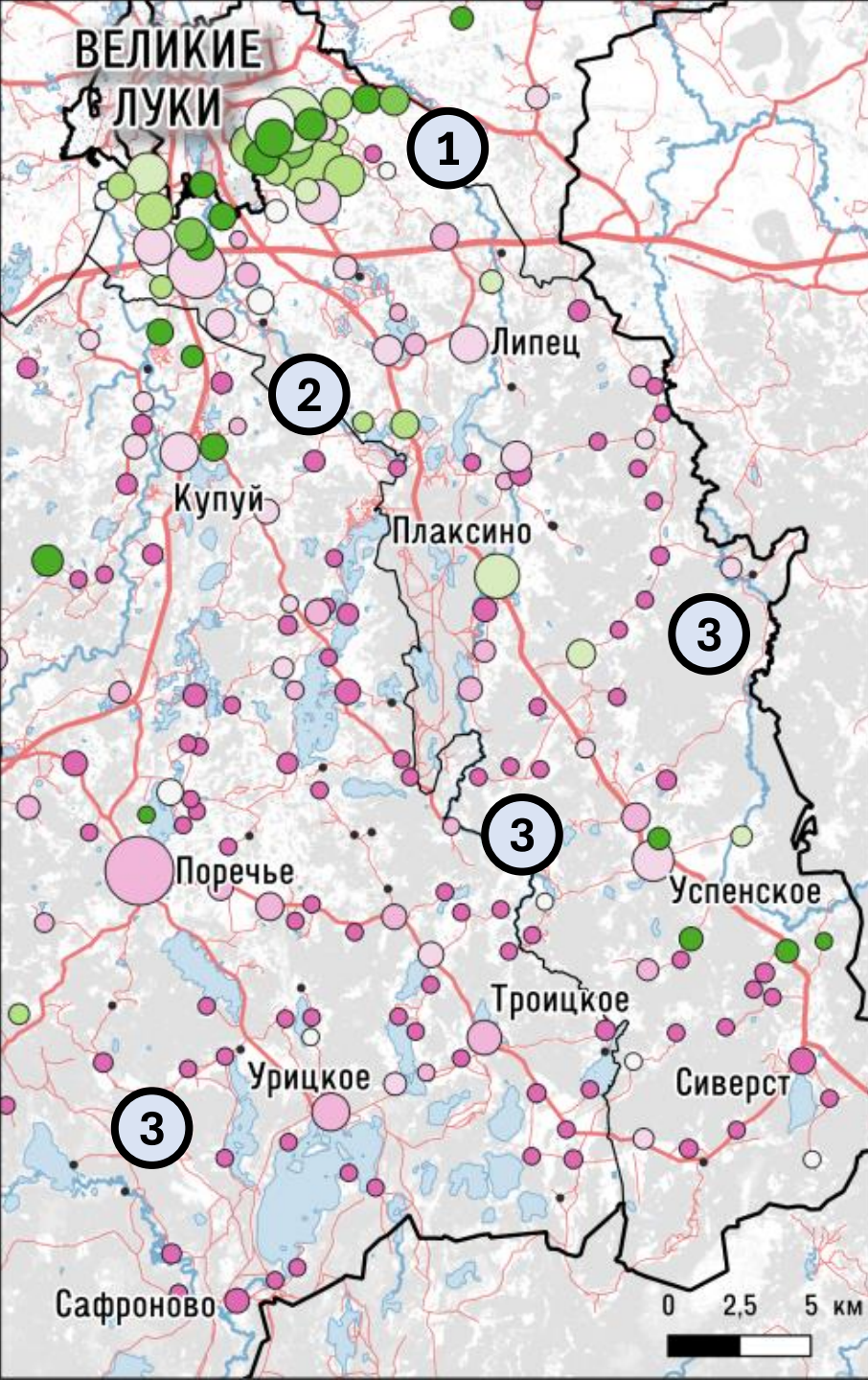
Методика оценки характера обитаемости домовладения





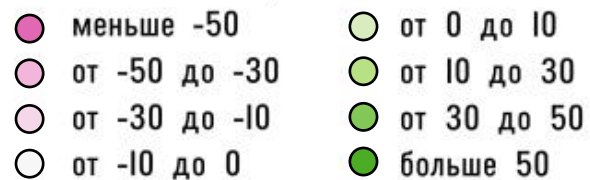
Результаты исследования





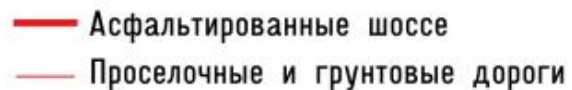
УСЛОВНЫЕ ОБОЗНАЧЕНИЯ

Динамика численности населения, 2002-2021 гг.



• обезлюдевшие СНП

Дороги



Административные границы

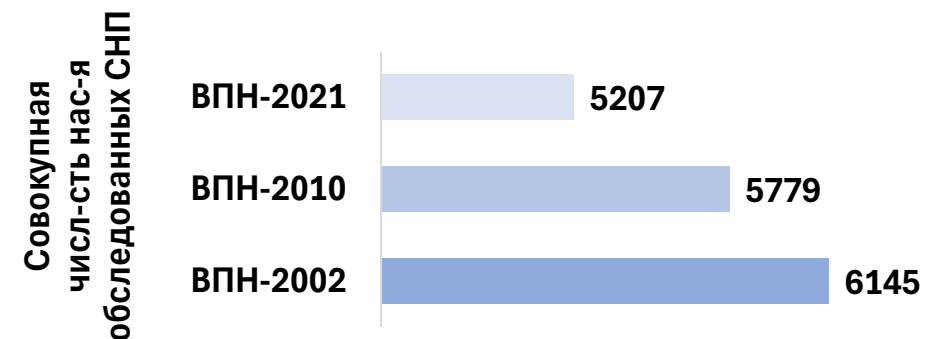


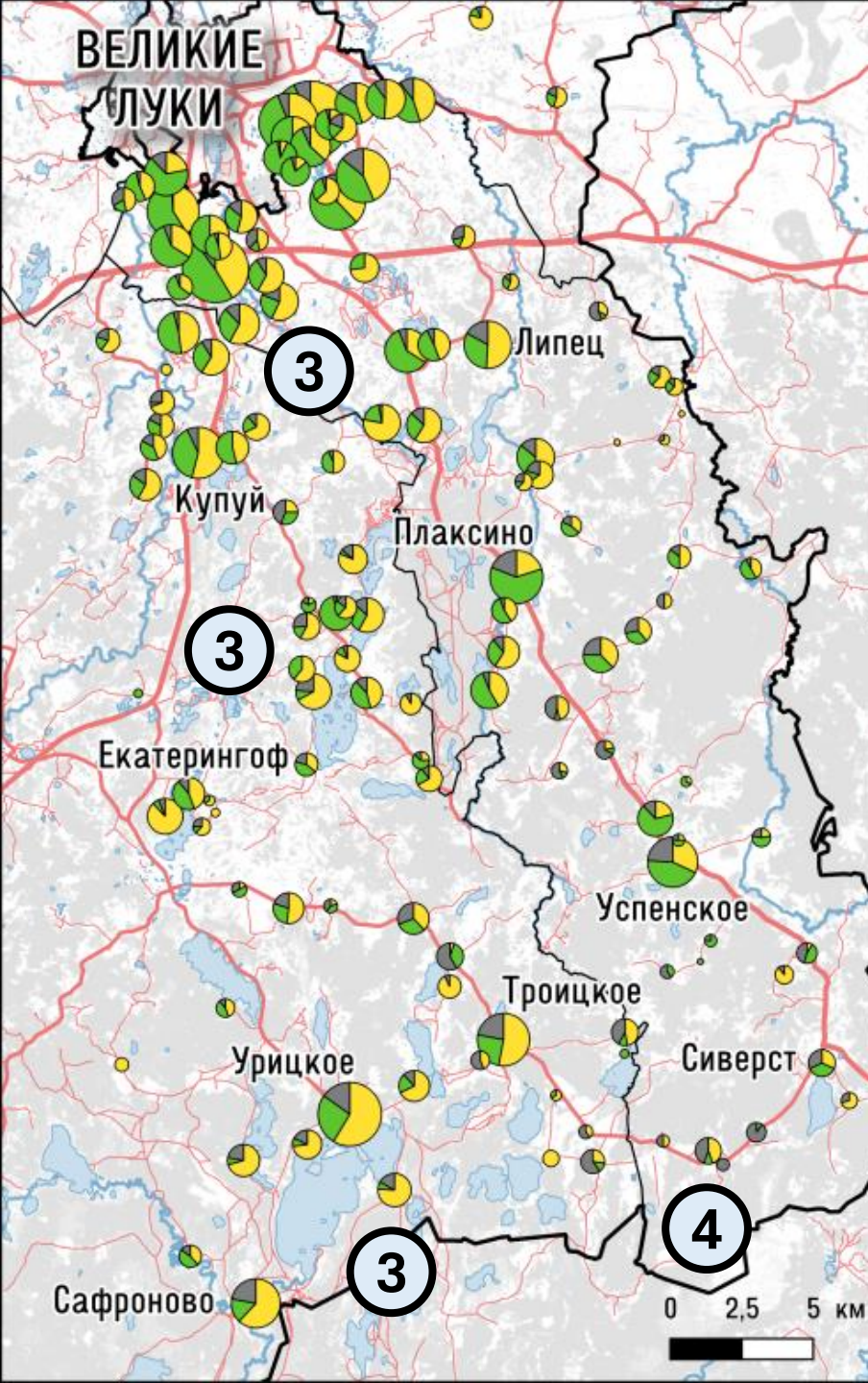
Портрет сельской местности по данным переписей

Динамика за 2002-2021 гг.

- 1 Заметный или слабовыраженный **рост** численности населения деревень в ближайшем **пригороде Великих Лук** (в пределах 5 км от центра)
- 2 Формальный (?) **рост** численности населения деревень **вблизи СНТ** (Аничково, Лазава и пр.)
- 3 **Тотальная депопуляция** малых и средних СНП, как на **полупериферии**, так и на **дальней периферии** района

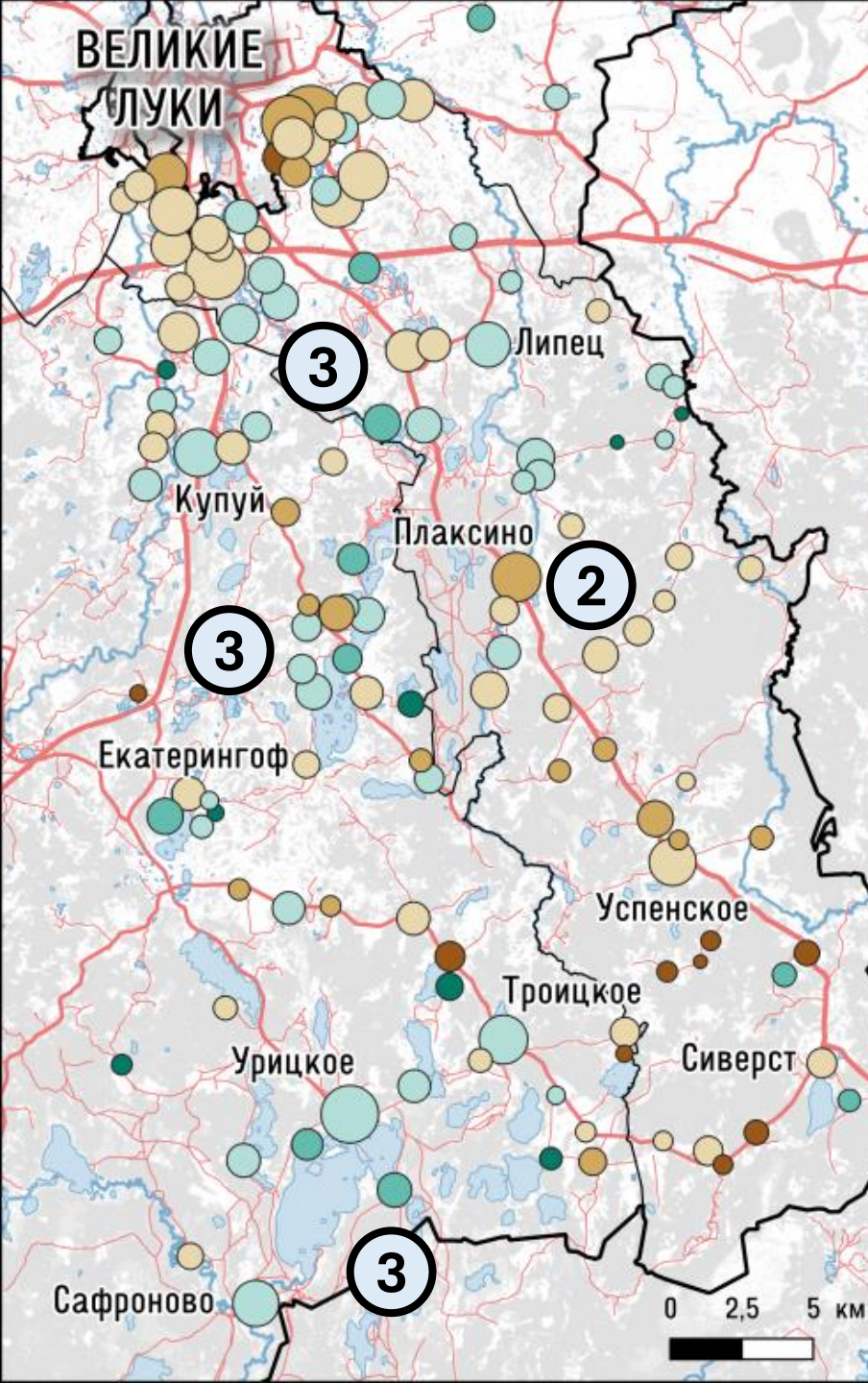
Увеличение темпов сжатия численности при движении **вниз** по иерархии расселения





Пространственный облик домохозяйств

- 1 Наличие **пригородной** **зоны** с **повышенной** долей **постоянно обитаемых** домохозяйств
- 2 Наличие **полюсов** **постоянно обитаемых домохозяйств** на полупериферии и периферии в **бывших центральных усадьбах** (Плаксино, Успенское), ныне **утративших** большинство своих социальных и все административные функций, однако **по инерции** стягивающие все живое из сжимающейся окрестности
- 3 Наличие **выраженных кластеров концентрации сезонных** домохозяйств, приуроченных 1) к **крупным рекам** и **озерам**; 2) к **Новорижскому шоссе**
- 4 Тотально или в значительной степени **заброшенная дальняя периферия** на границе волостей



УСЛОВНЫЕ ОБОЗНАЧЕНИЯ

Доля сезонных домохозяйств, %

- меньше 10
- 10 - 30
- 30 - 50
- 50 - 70
- 70 - 90
- больше 90

Дороги

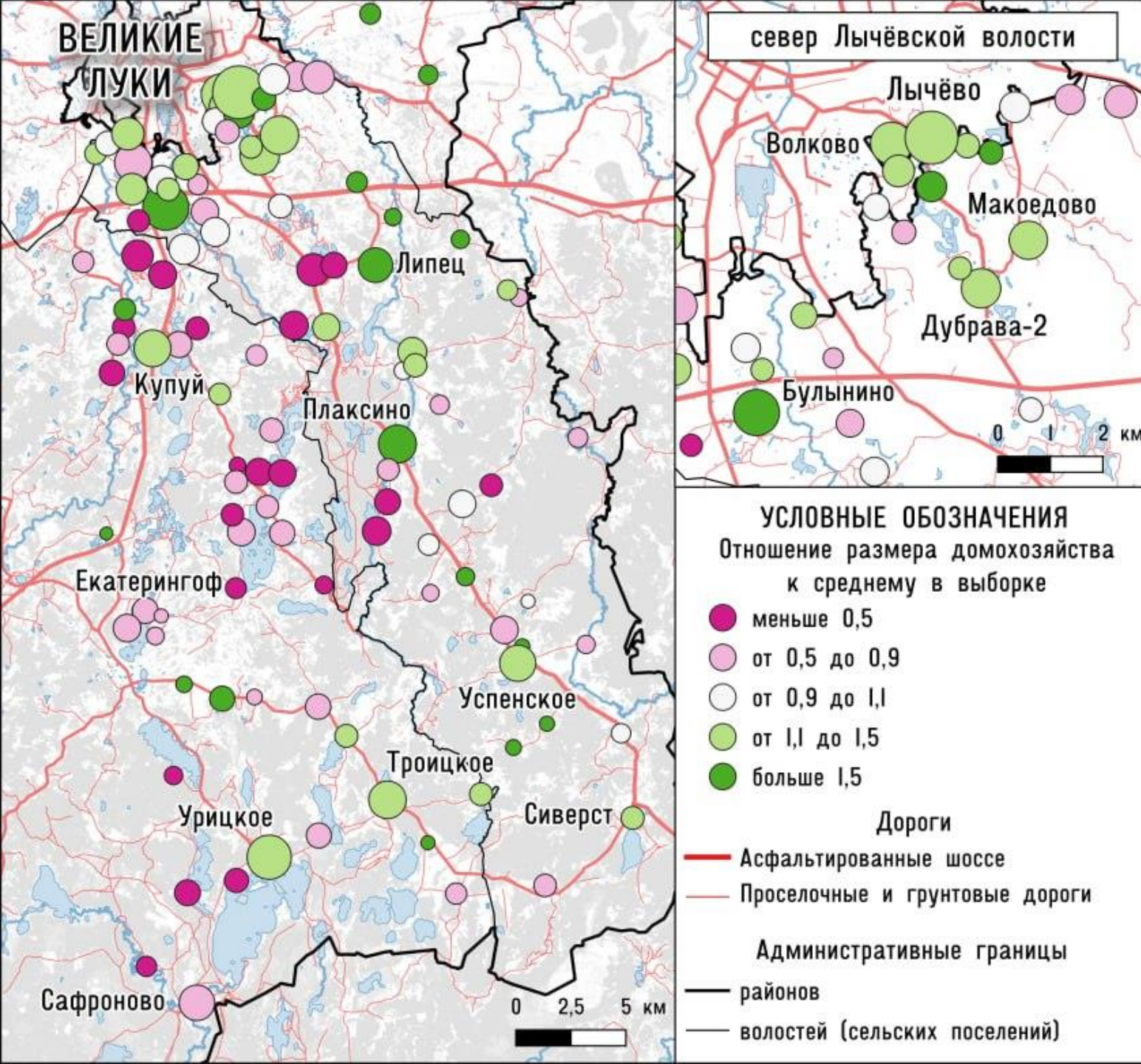
- Асфальтированные шоссе
- Проселочные и грунтовые дороги

Административные границы

- районов
- волостей (сельских поселений)

Пространственный облик домохозяйств

- 1 Наличие **пригородной** **зоны** с **повышенной** долей **постоянно обитаемых** домохозяйств
- 2 Наличие **полюсов** **постоянно обитаемых** **домохозяйств** на полупериферии и периферии в **бывших центральных усадьбах** (Плаксино, Успенское), ныне **утративших** большинство своих социальных и все административные функций, однако **по инерции** стягивающие все живое из сжимающейся окрестности
- 3 Наличие **выраженных кластеров концентрации сезонных** домохозяйств, приуроченных 1) к **крупным рекам** и **озерам**; 2) к **Новорижскому шоссе**
- 4 Тотально или в значительной степени **заброшенная дальняя периферия** на границе волостей




Проверка данных

- 1 Сопоставление данных исследования с данными переписи населения напрямую невозможно – у обоих источников есть очевидные погрешности
- 2 Показатель **меньше 1** => недоучет населения / переучет домов
- 3 Показатель **больше 1** => переучет населения / недоучет домов

Зоной концентрации НП с показателями **ниже 0,5** стали деревни, **наиболее вовлеченные в дачное освоение**

В свою очередь показатели **больше 1,5** характерны для **крупнейших** деревень, расположенных **вне пригородной зоны**

A photograph of a dirt road stretching into the distance, flanked by tall grass and trees. The sky is filled with large, white and grey clouds, with a thin power line running diagonally across the upper right portion of the frame.

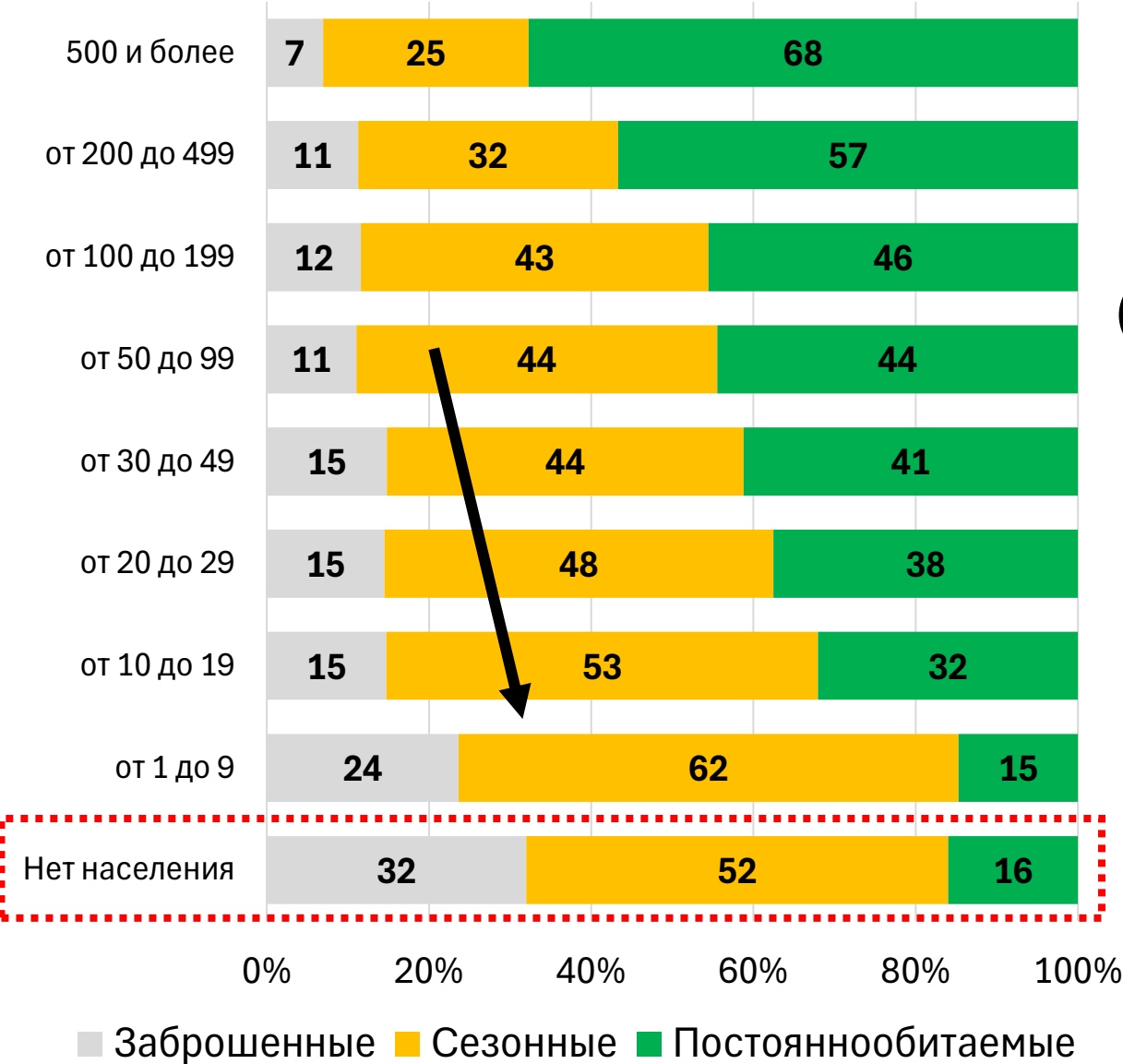
Факторы пространственной дифференциации типов обитаемости

Основные гипотезы:

- ① **Положение населенного пункта в иерархии системы расселения**
Зависимость в распределении типов от людности населенного пункта
- ② **Центр-периферийное положение населенного пункта**
Зависимость в распределении типов от временного расстояния от Великих Лук
- ③ **Аттрактивность окружающего природного ландшафта**
Зависимость в распределении типов от близости к водным объектам
Зависимость в распределении типов от породного состава окружающих лесов

Положение населенного пункта в иерархии системы расселения

Людность населенного пункта в 2021 г., чел.



Распределение домов по типам обитаемости в зависимости от людности сельского населенного пункта

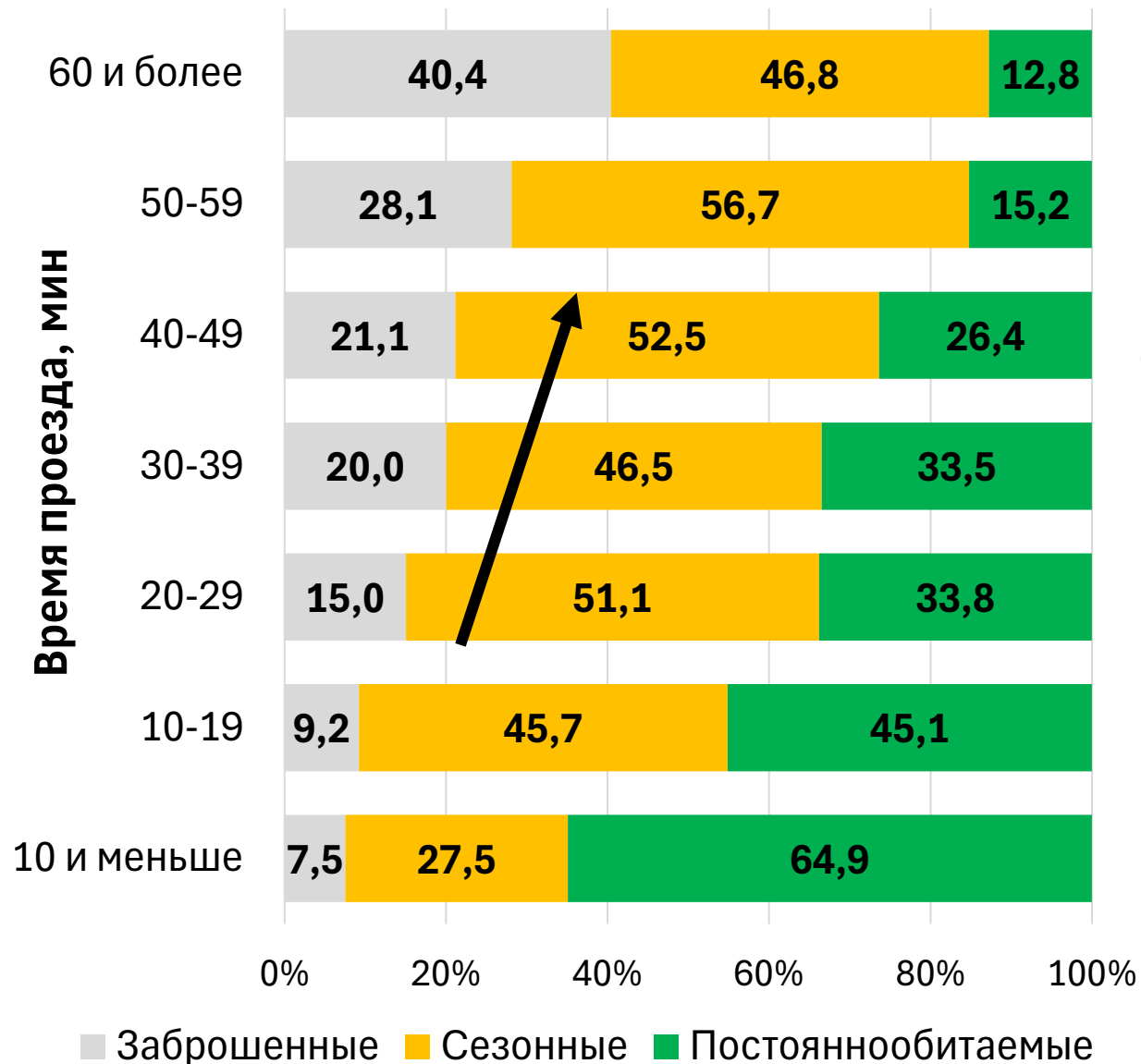
С увеличением людности:

- 1 **Растёт** доля постояннообитаемых домов; в деревнях людностью более **200** чел. таковых становится больше 50%, более **100** чел. – относительное большинство
- 2 **Падает** доля сезонно обитаемых домов; максимум их доли наблюдается в категории СНП с людностью от **1 до 9** чел. (62%)
- 3 **Падает** доля заброшенных домов; максимум их доли наблюдается в официально обезлюдевших СНП (32%)



Из **7** обследованных обезлюдевших (по данным ВПН-2021) деревень – в **3** большинство составляли сезонные домохозяйства, в **2** – постоянные, и только в **2** - **зброшенные**

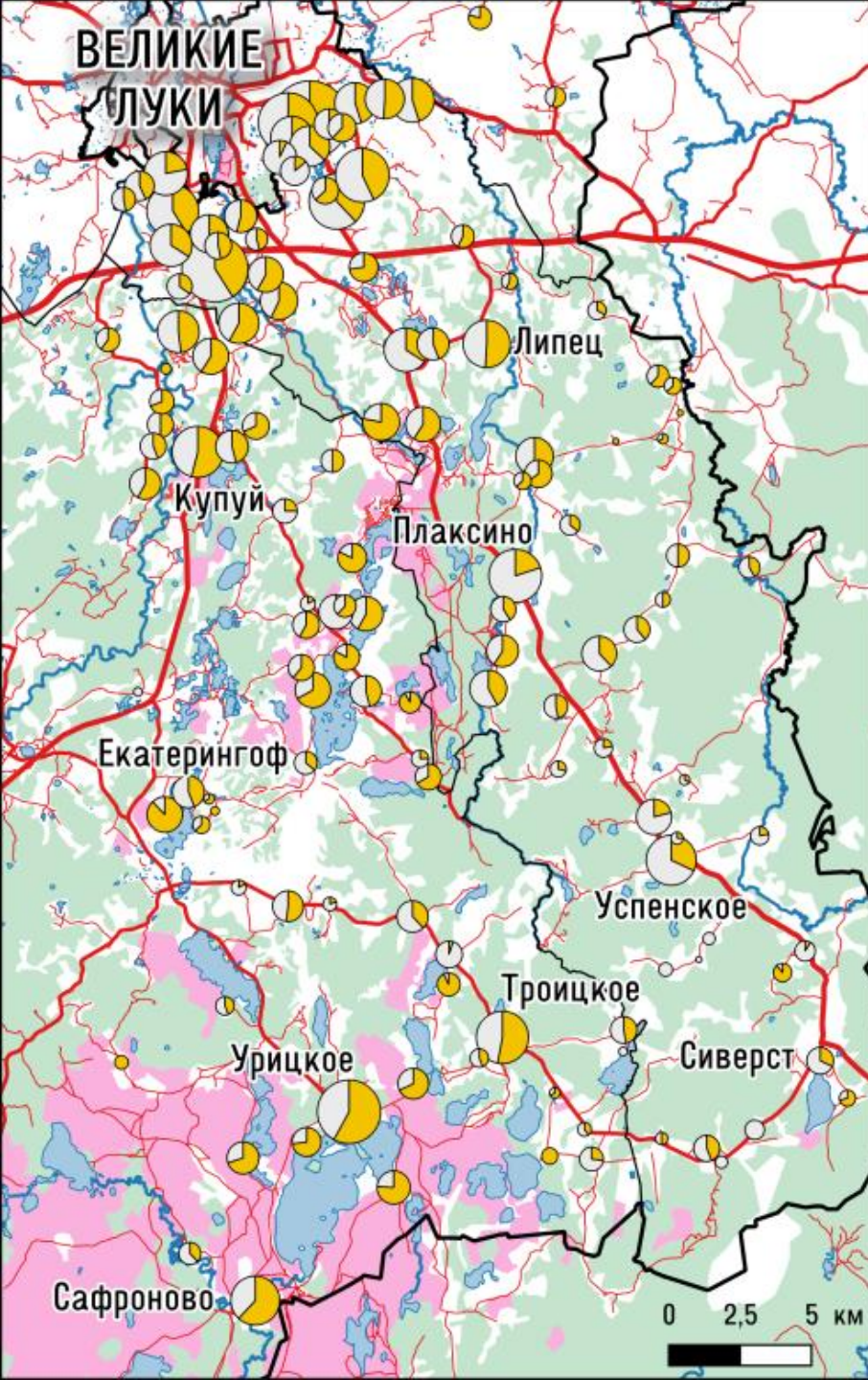
Центр-периферийное положение населенного пункта



Распределение домов по типам обитаемости
**в зависимости от времени проезда
на автомобиле до центра г. Великие Луки**

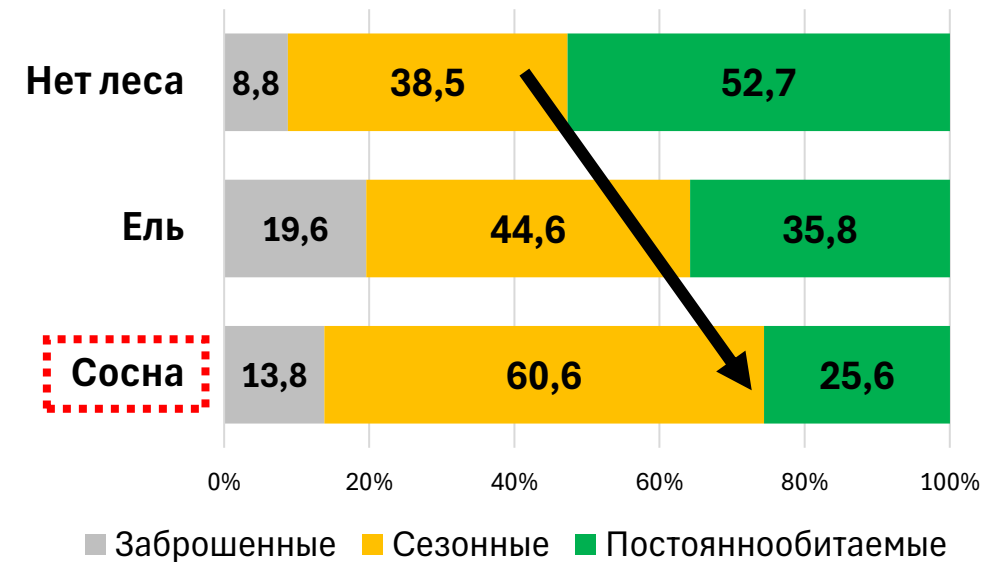
**С удалением населенного пункта
от Великих Лук:**

- 1** **Растёт** доля сезонных домохозяйств. Максимум сезоннообитаемых приходится на зону **50-59 минутной** доступности, хотя относительное большинство наблюдается уже за пределами зоны **10-минутной** доступности на автомобиле.
- 2** **Растёт** доля заброшенных домохозяйств. Их максимум приходится на **наиболее отдаленные** от центра района деревни, расположенных за пределами **1-часовой зоны**
- 3** **Падает** доля **постояннообитаемых домохозяйств**; их максимум имеет место только в ближайшем пригороде, а далее резко убывает, достигая минимум в 12,8% за пределами 1-часовой зоны



Аттрактивность окружающего природного ландшафта

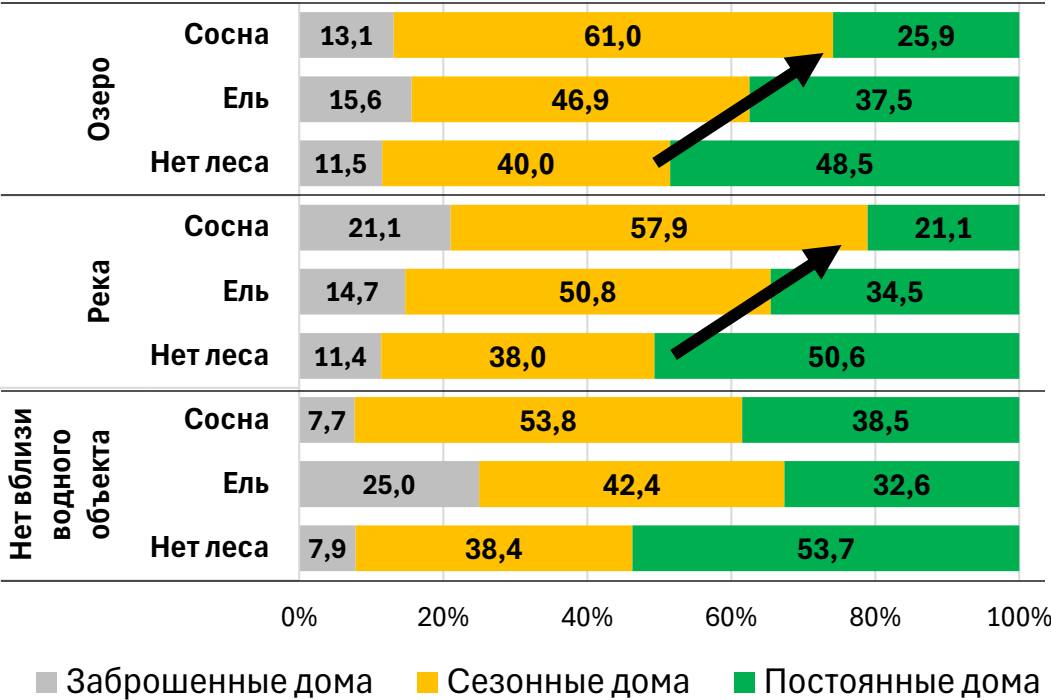
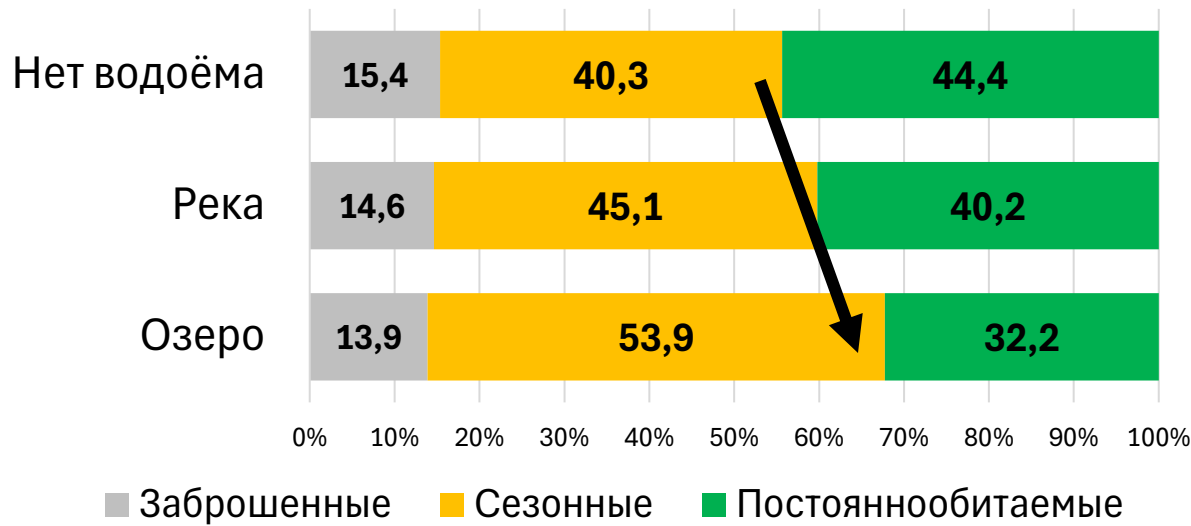
Распределение домов по типам обитаемости
В ЗАВИСИМОСТИ ОТ
преобладающей породы деревьев
в окружающем СНП лесе



Аттрактивность окружающего природного ландшафта



Распределение домов по типам обитаемости
**В ЗАВИСИМОСТИ ОТ ПОЛОЖЕНИЯ
ОТНОСИТЕЛЬНО ВОДНЫХ ОБЪЕКТОВ**



Наименее привлекательные

Безлесые или поросшие лесным подростом залежи на пологоволнистых холмах в отдалении от водотоков и водоёмов



Рост аттрактивности ландшафта для сезонного населения

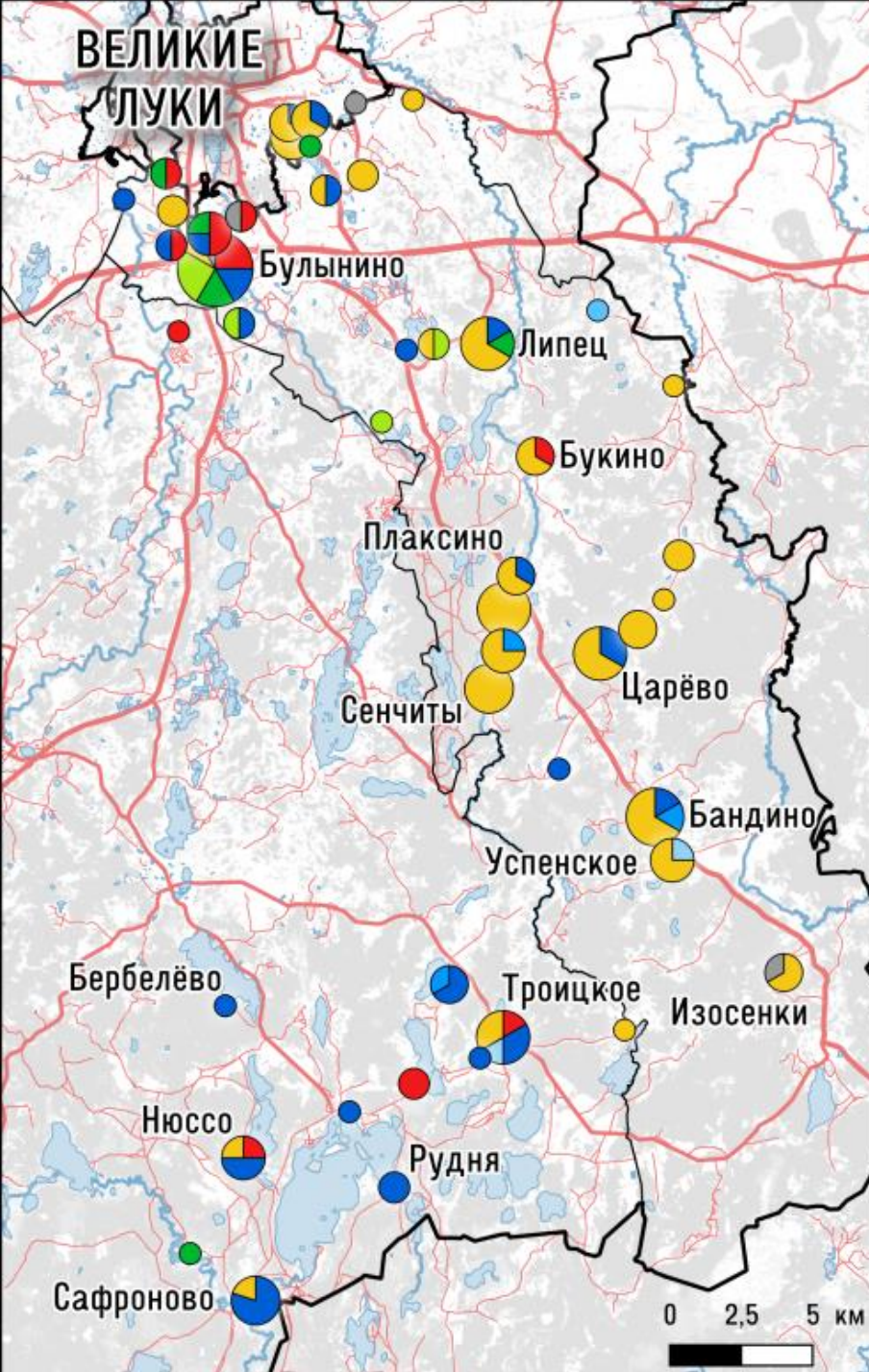


Наиболее привлекательные

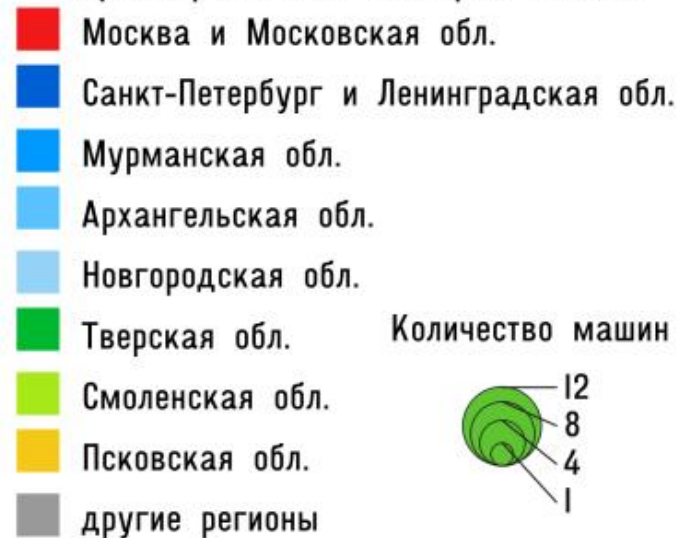
Сосновые боры, лежащие на побережье крупных озер в пределах флювиогляциальных равнин



Этюды сезонности



Региональная география зафиксированных номеров машин



География происхождения сезонного населения

Одним из **косвенных** признаков, позволяющих в некоторой мере судить о региональном происхождении сезонного населения в пределах обследуемой территории – **это география встреченных номеров автомобилей**

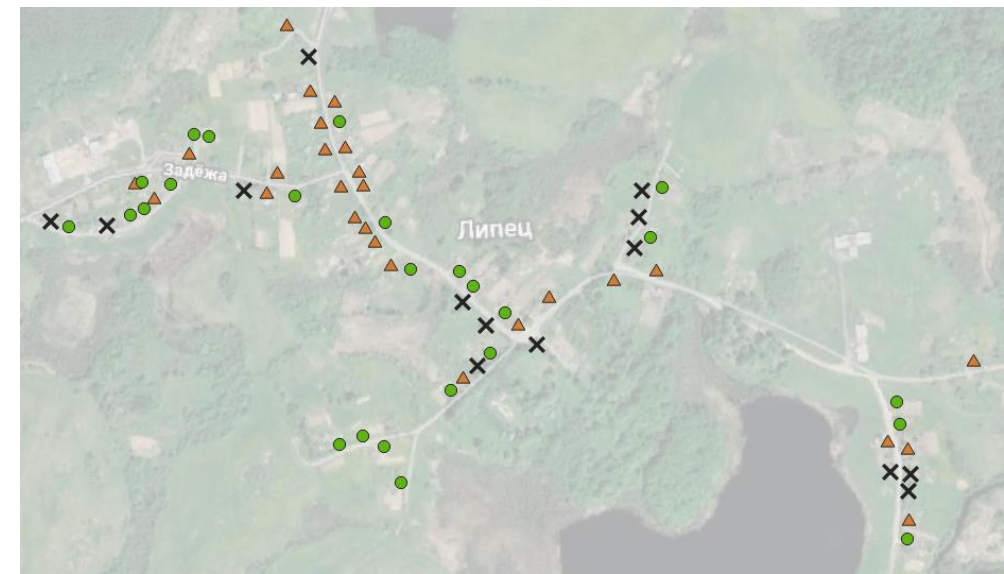
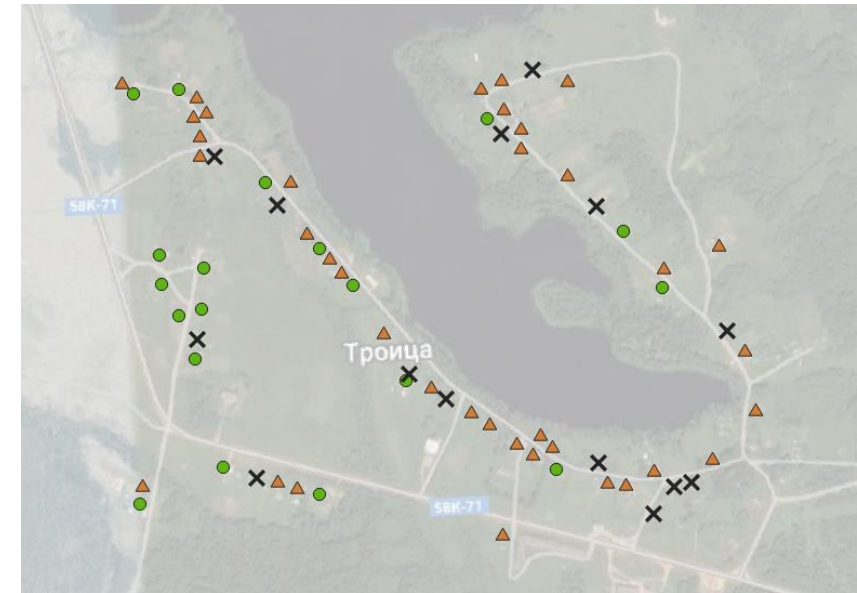
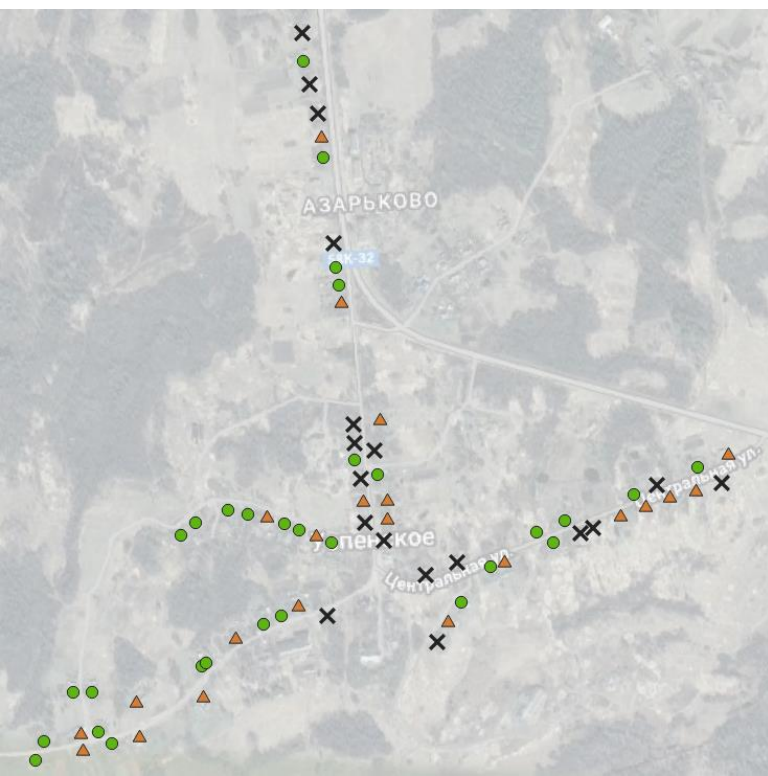
- 1 Номера **Санкт-Петербурга** и **Ленинградской области** встречается в пределах всего района, однако с наибольшей частотой - в деревнях на крайнем **юге** района в окружении **наиболее** **аттрактивных** сосновых приозерных **ландшафтов**
- 2 **Московские** номера чаще встречаются в деревнях вдоль **Новорижского шоссе**, но и спорадически в приозерных деревнях
- 3 **Тверские** и **смоленские** номера также чаще всего встречались в деревнях вдоль **Новорижского шоссе**

Микрогеография

**Внутренняя
дифференциация
характерна в большей
степени для крупных НП**

Она проявляется в
формировании **ареалов
концентрации**
домохозяйств того или
иного характера
обжитости

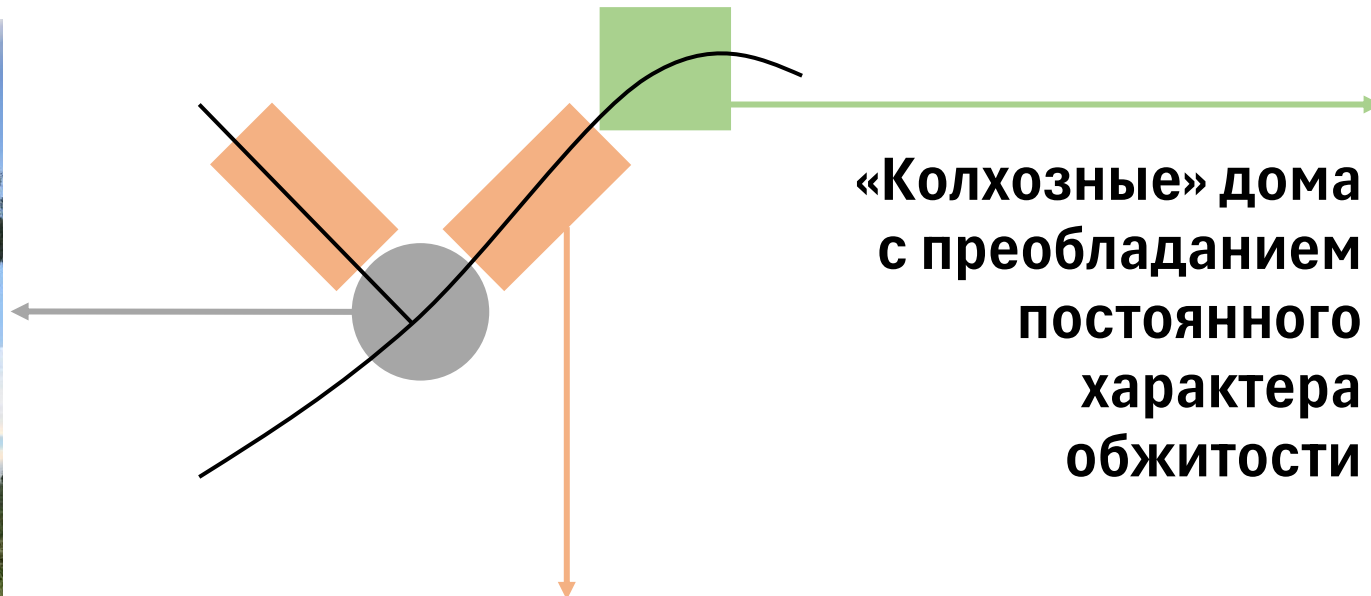
При этом **основным
фактором** выступает не
удаленность участка а
характер застройки,
определяющий качество
жизни в доме



Микрогеография



**Центральная часть
с наиболее старой
застройкой и
высокой степенью
заброшенности**



**«Колхозные» дома
с преобладанием
постоянного
характера
обжитости**

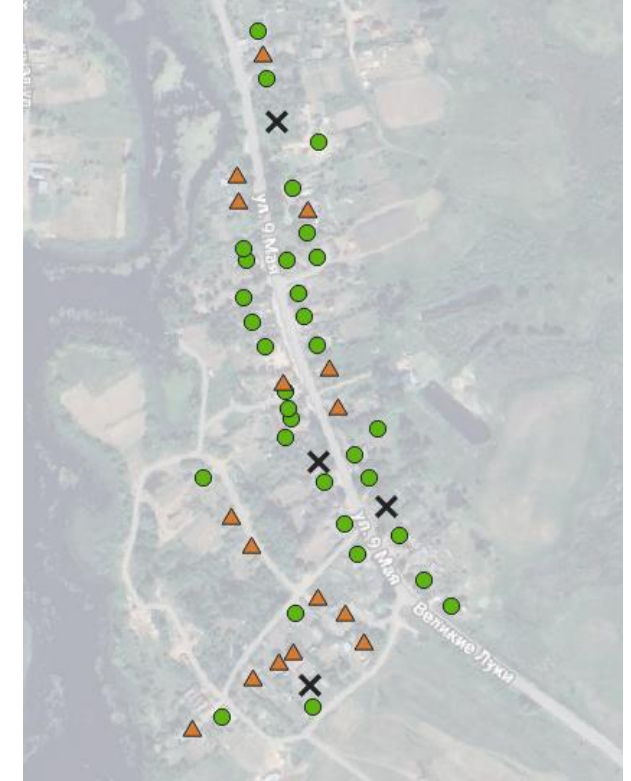


**Основная часть деревни со
смешанным составом и
высокой долей дачников**

Микрогеография



В пригородной зоне также заметна концентрация сезонно обитаемых домов на периферии и влияние транспортной доступности



В НП с преобладанием сезонного характера обитаемости дифференциация заметна в меньшей степени – деревня как правило полностью изменена процессом дачного освоения

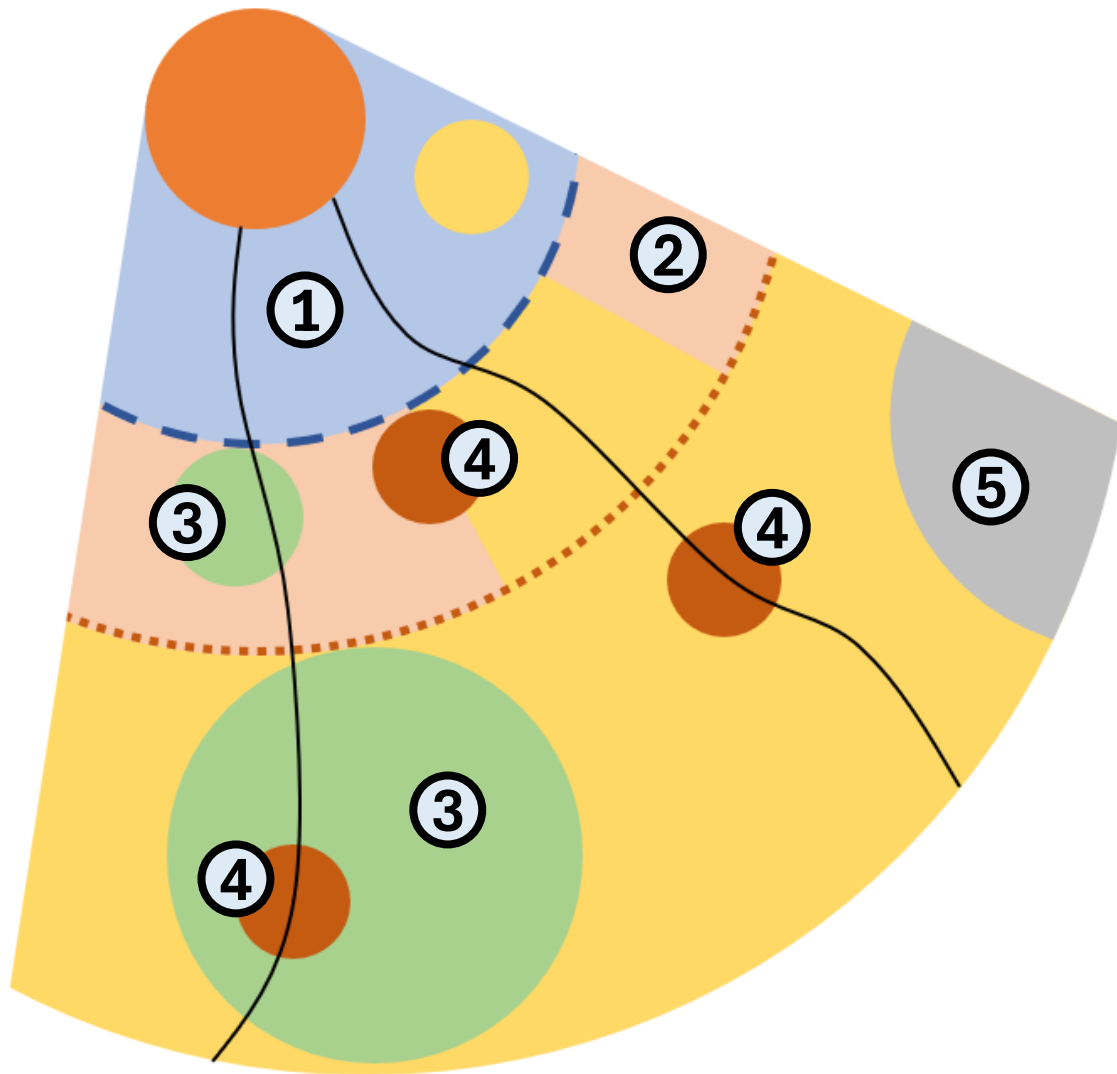




ИТОГИ



Территориальная структура сельской местности без сельского хозяйства



- 1 **Ближний пригород** – преимущественно **жилая зона** с положительной динамикой населения
- 2 **Дальний пригород** – зона распространения СНТ и населенных пунктов, постепенно заселяющихся горожанами и возвратными мигрантами
- 3 **Дачные территории** – **азональный тип**, возникающий как правило в самых **аттрактивных ландшафтах**
- 4 **Крупные НП** в основном обладают средней **депрессивной** динамикой при сохранении относительно **высокой обжитости**
- 5 При отсутствии аттракторов периферийная территория **выходит из использования**

Для всех типов и на всех уровнях важна транспортная доступность!

Выводы

- ① Методика требует дальнейшего уточнения и соотнесения с данными ДЗЗ и другими параметрами
- ② Актуальным является проведение **зимних полевых исследований** для уточнения данных и корректировки методики
- ③ Исследование показало **ценность** применения детальных полевых данных, существенно уточняющих данные переписей и похозяйственных книг
- ④ Использованный метод позволяет получать довольно точные данные при существенно **меньших** временных затратах по сравнению с социологическими методами
- ⑤ Исследование **актуализирует** применение **визуального метода** в географии, показывает его значимость и потенциал