



Институт статистических  
исследований  
и экономики знаний

Центр  
конъюнктурных  
исследований



---

## ТЕНДЕНЦИИ В ДИНАМИКЕ ЗАНЯТОСТИ В ОТРАСЛЯХ ЭКОНОМИКИ РОССИИ

---



Февраль '26

Москва

**Авторы:**

**Лола И.С., Асосков Д.Г., Усов Н.А.**

**Тенденции в динамике занятости в отраслях экономики России<sup>1</sup>: – М.: НИУ ВШЭ, 2026 – с. 7**

**Центр конъюнктурных исследований Института статистических исследований и экономики знаний НИУ ВШЭ** представляет информационный обзор «Тенденции в динамике занятости в отраслях экономики России».

Обзор подготовлен на основе широкомасштабных ежеквартальных и ежемесячных конъюнктурных опросов руководителей около 25 тыс. организаций различных видов экономической деятельности (промышленных, строительных, розничной торговли, сферы услуг), проводимых Федеральной службой государственной статистики.

Целью конъюнктурного мониторинга является оперативное измерение на основе мнений и ожиданий экономических агентов изменений в текущей отраслевой и в ожидаемой совокупной занятости по стране, которые в агрегированном виде способны выступать значимым предиктором поворотных точек экономического цикла, в том числе оповещая о надвигающихся негативных явлениях, вхождении в фазу рецессии или выходе из нее.

Структура выборочной совокупности единиц наблюдения идентична структуре генеральной статистической совокупности в обследуемых сферах деятельности. При этом объем выборки достаточен для получения необходимой точности выборочных оценок показателей на всех уровнях разработки данных.

**Институт статистических исследований и экономики знаний**

Адрес: 101000, Москва, ул. Мясницкая, д. 20

E mail: [issek@hse.ru](mailto:issek@hse.ru)

<http://issek.hse.ru>

© Национальный исследовательский университет  
«Высшая школа экономики», 2026  
При перепечатке ссылка обязательна

---

<sup>1</sup> Работа подготовлена в результате проведения исследования в рамках Программы фундаментальных исследований Национального исследовательского университета «Высшая школа экономики».

*В обзоре Центра конъюнктурных исследований ИСИЭЗ НИУ ВШЭ представлены текущие и прогнозные тенденции на важнейших отраслевых рынках труда, которые отражают индикаторы занятости, рассчитанные на основе обобщенных результатов обследований деловой активности, проводимых Росстатом в мониторинговом режиме в базовых видах экономической деятельности.*

*В качестве основных подходов к анализу данных применялись методологические принципы квантификации непараметрической информации и построения композитных циклических индикаторов Европейской Комиссии (ЕС) и Организации экономического сотрудничества и развития (OECD).*

## Актуальные тенденции кадровой обеспеченности в отраслях экономики по итогам IV кв. 2025 г.

В исследуемых отраслях российской экономики по итогам IV кв. 2025 г. усилилась дивергенция на рынках труда. Если в III кв. наблюдалось повсеместное продолжение «охлаждения» деловой активности, связанной с движением рабочей силы, то заключительный квартал прошлого года отражает гораздо более разрозненный характер этих изменений. Выявленные тенденции подтверждает Индекс кадровой обеспеченности (ИКО) — основной композитный индикатор исследования, агрегирующий оценки руководителей по текущей динамике занятости и давлению со стороны дефицита высококвалифицированных кадров.

По сравнению с IV кв. 2024 г., когда четыре из шести исследуемых отраслей характеризовались «крайне низким» уровнем кадровой обеспеченности (т.е. острой нехваткой персонала), по итогам 2025 г. такой статус сохранился лишь в одной отрасли — сфере услуг. Спустя год в большинстве видов деятельности сложился «низкий» уровень, свидетельствующий о сохраняющейся, но менее острой проблеме недостатка квалифицированных специалистов. В их числе оказались добыча полезных ископаемых, электроэнергетика, строительство и торговля. Единственным сегментом, где давление на рынок труда ослабло наиболее заметно, стала обрабатывающая промышленность: здесь уровень обеспеченности снизился до «умеренно низкого».

Табл. 1. Кросс-отраслевая оценка кадровой обеспеченности в отраслях (стандартное отклонение)

		ДОБЫЧА ПОЛЕЗНЫХ ИСКОПАЕМЫХ	ОБРАБАТЫВАЮЩИЕ ПРОИЗВОДСТВА	ОБЕСПЕЧЕНИЕ ЭЛЕКТР. ЭНЕРГ, ГАЗОМ И ПАРОМ	СТРОИТЕЛЬСТВО	ТОРГОВЛЯ	СФЕРА УСЛУГ
			I	-3,9	1,3	-0,6	1,0
2021	II	-3,9	1,3	1,1	4,8	3,6	2,6
	III	-3,5	1,0	1,4	3,6	2,2	2,2
	IV	-1,9	2,1	1,4	5,5	4,1	3,9
	I	3,1	3,8	1,4	2,9	2,6	-0,5
2022	II	2,8	1,1	2,9	5,0	0,1	3,6
	III	3,1	1,3	2,0	3,3	0,1	4,1
	IV	4,1	2,6	2,9	6,4	-0,4	5,2
	I	-0,9	3,7	1,0	5,0	-0,4	5,3
2023	II	1,1	4,6	3,8	5,9	1,6	7,0
	III	3,1	5,0	1,4	5,9	1,8	7,4
	IV	2,1	7,5	4,0	7,4	3,6	8,9
	I	3,1	7,0	7,4	11,5	4,1	8,5
2024	II	3,1	8,0	6,6	12,3	5,8	9,6
	III	3,5	7,9	7,5	11,2	6,1	10,7
	IV	4,8	7,7	7,5	11,4	6,6	10,6
	I	1,9	5,1	7,1	9,7	5,4	7,7
2025	II	0,3	4,3	8,2	6,5	5,5	8,3
	III	-1,1	3,2	6,3	5,2	4,8	5,2
	IV	5,2	2,8	5,9	5,1	4,9	7,2

Примечание: все отклонения представлены цветными кодами согласно следующей градации:

Уровень обеспеченности:	< -7	крайне высокий	[-7; -3]	высокий	[-3; 0]	нейтральный	(0; 3]	умеренно-низкий	(3; 7]	низкий	> 7	крайне низкий
-------------------------	------	----------------	----------	---------	---------	-------------	--------	-----------------	--------	--------	-----	---------------

Источник: ЦКИ ИСИЭЗ НИУ ВШЭ, Росстат.

- ✓ Добыча полезных ископаемых в прошлом квартале впервые с начала 2023 г. перешла в зону нейтральной кадровой обеспеченности, что на фоне кризисных явлений в добыче угля, а также замедлении роста добычи нефти и газа свидетельствовало о снижении необходимости в кадрах, однако по итогам года руководители добывающих предприятий вновь стали сообщать об усилении проблемы нехватки рабочей силы.
- ✓ На фоне взлета индикатора в добыче полезных ископаемых ближе всех теперь к нейтральной отметке находятся обрабатывающие производства, где снижение напряженности на рынке труда происходит уже шестой квартал подряд.
- ✓ Оценки руководителей предприятий по обеспечению электрической энергией, строительных и торговых организаций отражают сохранение низкого уровня кадровой обеспеченности с относительно невысокой динамикой стабилизации обстановки.
- ✓ Сфера услуг – единственная отрасль, где кадровая обеспеченность организаций характеризуется как «крайне низкая», что подчеркивает сохраняющуюся относительно высокую деловую активность сегмента, требующую соответствующий объем задействованной рабочей силы.

По итогам 2025 г. рынок труда в России остается неоднозначным. Если еще в III кв. можно было говорить о каком то общем для всех отраслей тренде на охлаждение активности по найму сотрудников, то сейчас так уже не кажется.

Ближе всех к зоне положительных значений Индекса кадровой обеспеченности в IV кв. приблизились обрабатывающие производства, для которых ИКО составил 2,8, что стало минимумом с конца 2022 г. Таким образом, кадровая напряженность в обрабатывающей промышленности идет на спад уже шестой квартал подряд, отражая устойчивое снижение ранее довольно высокого уровня деловой активности, которое приводит к сокращению потребности в работниках.

В двух других промышленных сегментах, а именно: в добыче полезных ископаемых и обеспечении электрической энергией, ИКО в IV кв. находился в зоне низкой кадровой обеспеченности, причем если в первом случае он вошел в нее после краткосрочного пребывания в нейтральной зоне, продемонстрировав максимальную интенсивность роста среди всех рассматриваемых отраслей, то во втором случае динамика индикатора продолжила постепенное снижение. Так, для добывающей промышленности ИКО составил 5,2 после 1,1 в III кв. 2025 г., а в обеспечении электроэнергией – 5,9 после 6,3.

Таким образом, наблюдаемые значения ИКО для трех укрупненных сегментов промышленности свидетельствуют о том, что в «обработке» и электроэнергии сохраняется устойчивый тренд на охлаждение активности по найму работников, причем в первой из перечисленных отраслей этот процесс происходит стремительнее, в то время как в «добыче», которая последнее время подвержена различным негативным воздействиям, руководители сообщают об усилении потребности в привлечении специалистов. Тем не менее это больше похоже на разовый краткосрочный конъюнктурный всплеск, чем на начало нового систематического недобора сотрудников.

Довольно близкую динамику ИКО последние три квартала демонстрируют такие отрасли, как строительство и торговля, устойчиво находясь в зоне низкой кадровой обеспеченности без подачи каких либо сигналов о росте или спаде показателя. По итогам IV кв. ИКО составил соответственно 5,1 и 4,9, практически не изменившись в квартальной

динамике. Вряд ли в ближайшее время стоит ожидать перелома тренда в этих сегментах в сторону более сбалансированного состояния рынков труда.

Наиболее высокий уровень напряженности сохраняется в сфере услуг, где в заключительном квартале 2025 г. ИКО вырос до 7,2, вернувшись в зону крайне низкой обеспеченности. Подобное изменение отражает сохранение в сервисном сегменте сравнительно высокого уровня деловой активности, несмотря на замедление роста экономики в целом.

### Отраслевые тенденции в динамике занятости и планы на январь–апрель 2026 г.

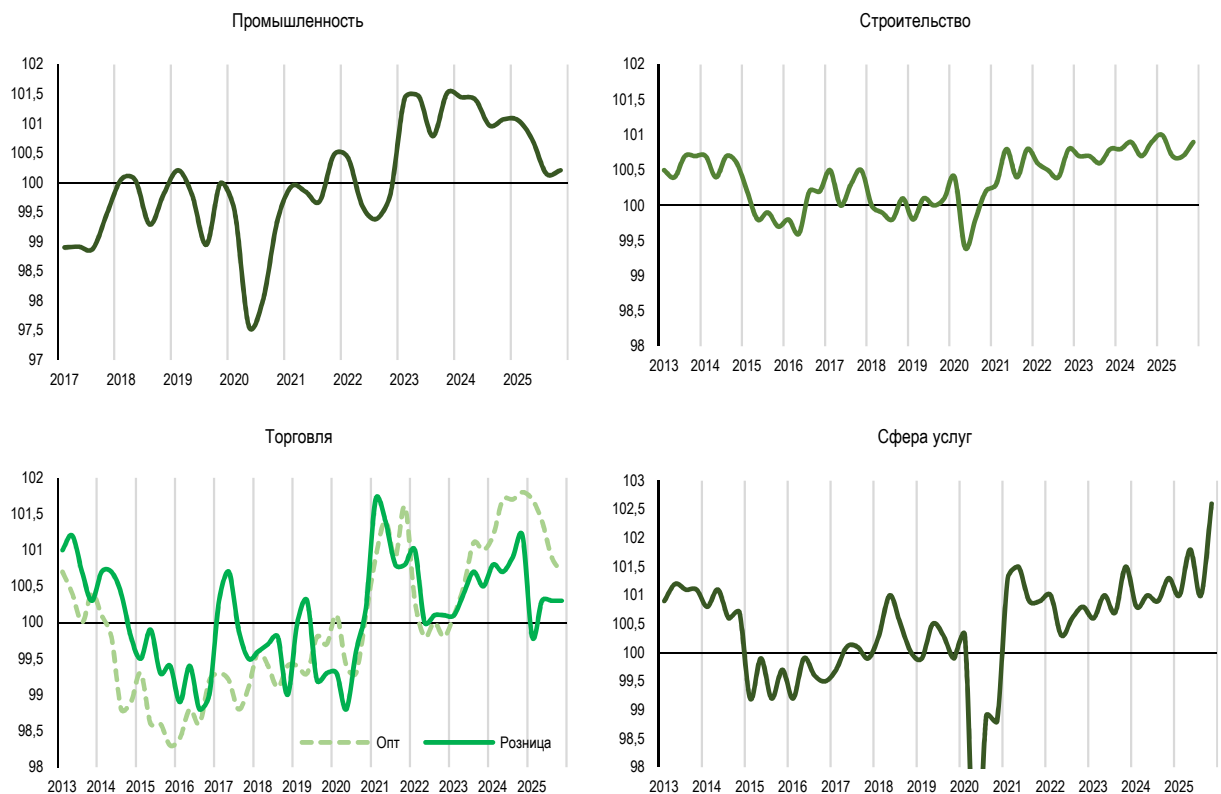
**Индекс совокупной занятости (ИСЗ)** в своей агрегированной величине транслирует ярко выраженную индивидуальную динамику текущих и ожидаемых тенденций, сложившихся на отраслевых рынках труда (рис. 1).

В промышленном секторе, включающем в себя «добычу», «обработку» и электроэнергию, индикатор по итогам IV кв. 2025 г. составил 100,2%, фактически оставшись в зоне роста. Это сохранение оказалось возможным благодаря позитивной динамике в «добыче», тогда как руководители обрабатывающих производств и предприятий по обеспечению электрической энергией свидетельствовали об обратном.

Стоит отметить стагнационный характер в динамике совокупной занятости в розничной торговле, где ИСЗ уже третий квартал подряд составляет 100,3%, в то время как в оптовой он устойчиво снижается, хоть и остается выше.

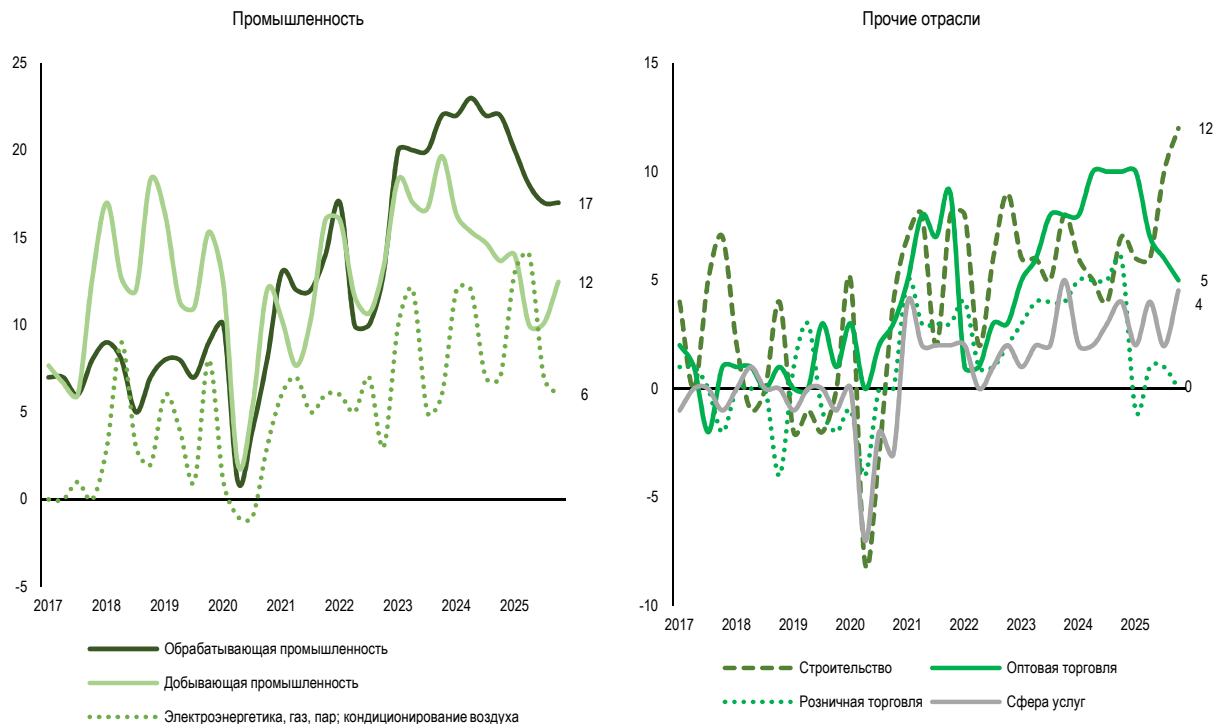
Самая высокая динамика в конце года наблюдалась в сфере услуг, где ИСЗ одновременно вырос с 101,0% до 102,6%.

Рис.1. Динамика Индекса совокупной занятости (ИСЗ) в отраслях, %



Источник: ЦКИ ИСИЭЗ НИУ ВШЭ, Росстат

Рис.2. Динамика ожиданий изменения численности занятых в отраслях в январе-апреле 2026 г. (балансы, %)



Источник: ЦКИ ИСИЭЗ НИУ ВШЭ, Росстат

Ожидания руководителей предприятий обрабатывающей промышленности, несмотря на сохранение статуса самых оптимистичных относительно оценок респондентов из остальных отраслей, по-прежнему отражают тенденцию продолжения «охлаждения» в сегменте. В «добыче» ожидания, напротив, в IV кв. выросли: баланс прогнозных оценок составил (+12%), тогда как двумя кварталами ранее он останавливался на отметке в (+10%).

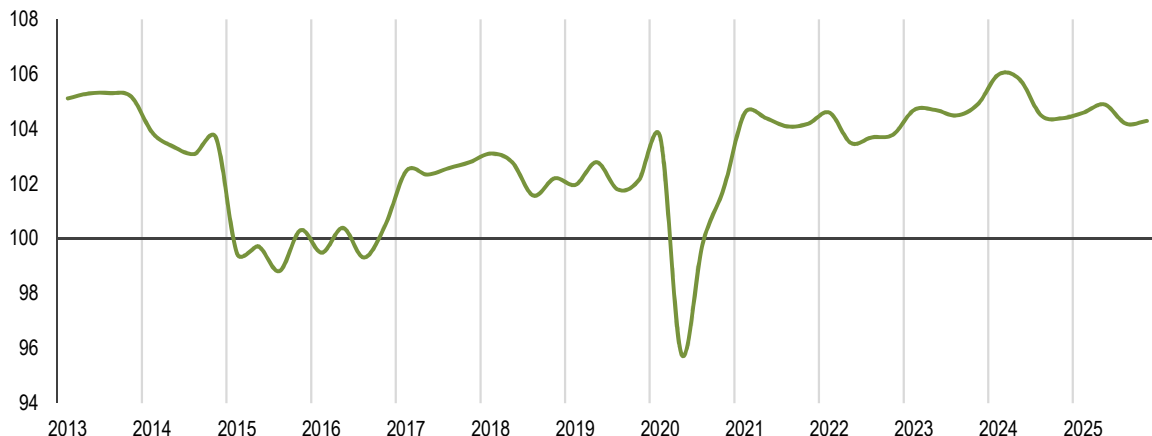
Среди непромышленных отраслей самую высокую динамику привлечения работников в ближайшие 3-4 месяца ожидают увидеть строительные организации, для которых баланс составил (+12%), что на 5 п. п. больше прошлогоднего значения.

Синхронно снизились прогнозы в оптовом и розничном сегментах торговли: с (+6%) до (+5%) и с (+1%) до (0%) соответственно. При этом ожидания в сфере услуг в течение всего 2025 г. колебались в коридоре (+2%) – (+4%).

**Индекс ожидаемой занятости (ИОЗ), агрегирующий краткосрочные прогнозные оценки бизнеса по изменению численности занятых, в IV кв. 2025 г. составил 104,3%, прибавив 0,1 п. п. относительно III кв. Эта незначительная коррекция, как и среднегодовая динамика индекса, который находится в активной фазе охлаждения с 2024 г., указывает на слабый рост деловой активности на рынке труда в начале 2026 г. (январь–апрель).**

Так, годом ранее (в IV кв. 2024 г.) ИОЗ соответствовал 104,5%, что так или иначе свидетельствует о протекающем замедлении роста заинтересованности бизнеса в привлечении рабочей силы, хотя стоит отметить, что текущее значение индикатора по-прежнему находится на достаточно высокой позиции относительно собственной ретроспективной динамики.

Рис. 3. Динамика Индекса ожидаемой занятости (ИОЗ)



Примечание: Компонентами ИОЗ являются результаты обследований отраслей экономики, совокупный вклад которых в валовый внутренний продукт страны составляет более 60%. Значения ИОЗ больше 100 указывают на то, что ожидания менеджеров в отношении увеличения занятости высоки относительно долгосрочного среднего уровня (100), в то время как противоположное верно для значений ниже 100.

Источник: ЦКИ ИСИЭЗ НИУ ВШЭ, Росстат