

# **Удовлетворённость работой: выигрывают стабильные или мобильные работники?**

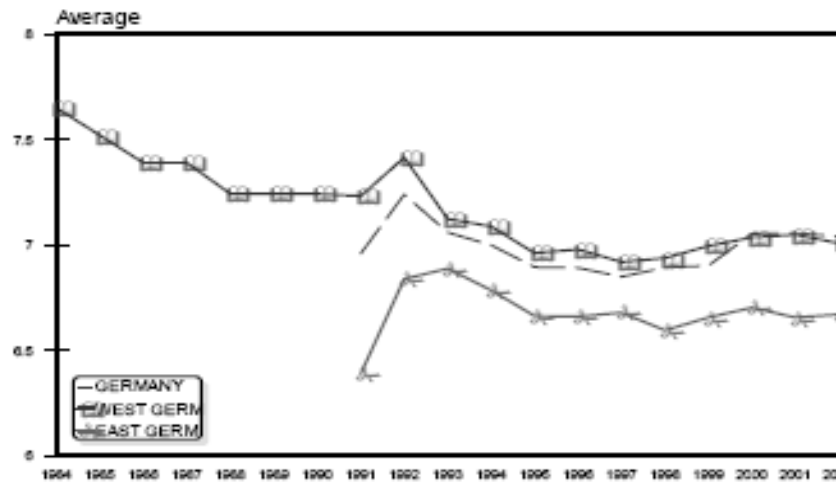
**Смирных Л.И.**

ИИП № 07-01-91 НФ ГУ-ВШЭ

«Межфирменная мобильность и  
удовлетворённость работой»

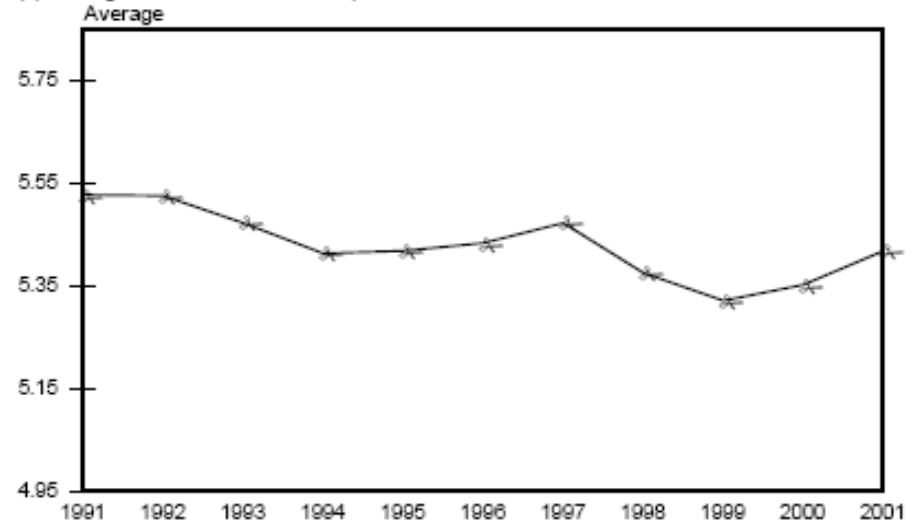
**Figure 2. Job Satisfaction in Germany**

(a) Average Overall Job Satisfaction, 1984-2002



Note: Question: "How satisfied are you today with the following areas of your life? Please answer by using the following scale, in which 0 means totally unhappy and 10 means totally happy. If you are partly happy and partly not, select a number in between". Scale runs from 1 ("completely dissatisfied") to 10 ("completely satisfied").  
Source: German Socio-Economic Panel (GSOEP).

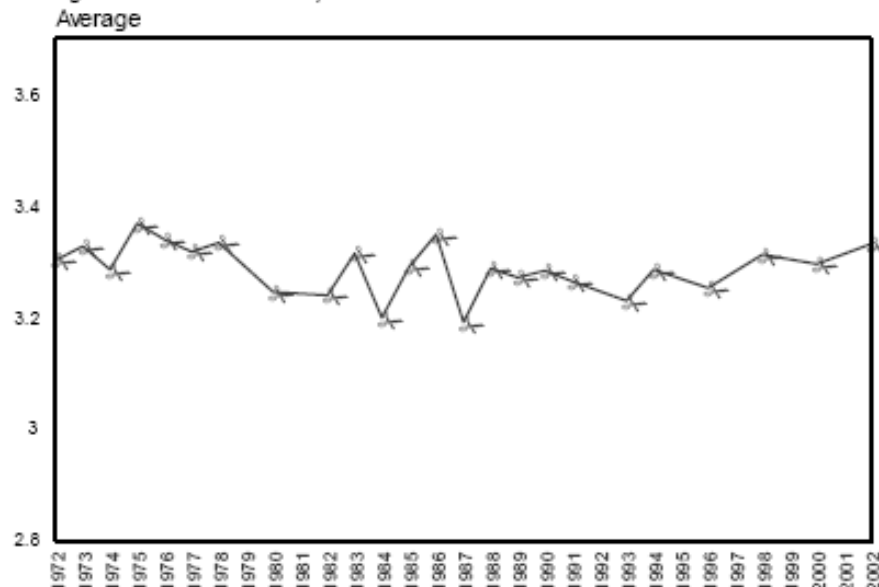
(b) Average Overall Job Satisfaction, 1991-2001



Note: Question: "All things considered, how satisfied or dissatisfied are you with your present job overall using the same 1-7 scale?" Scale runs from 1 ("completely dissatisfied") to 7 ("completely satisfied").  
Source: British Household Panel Study (BHPS).

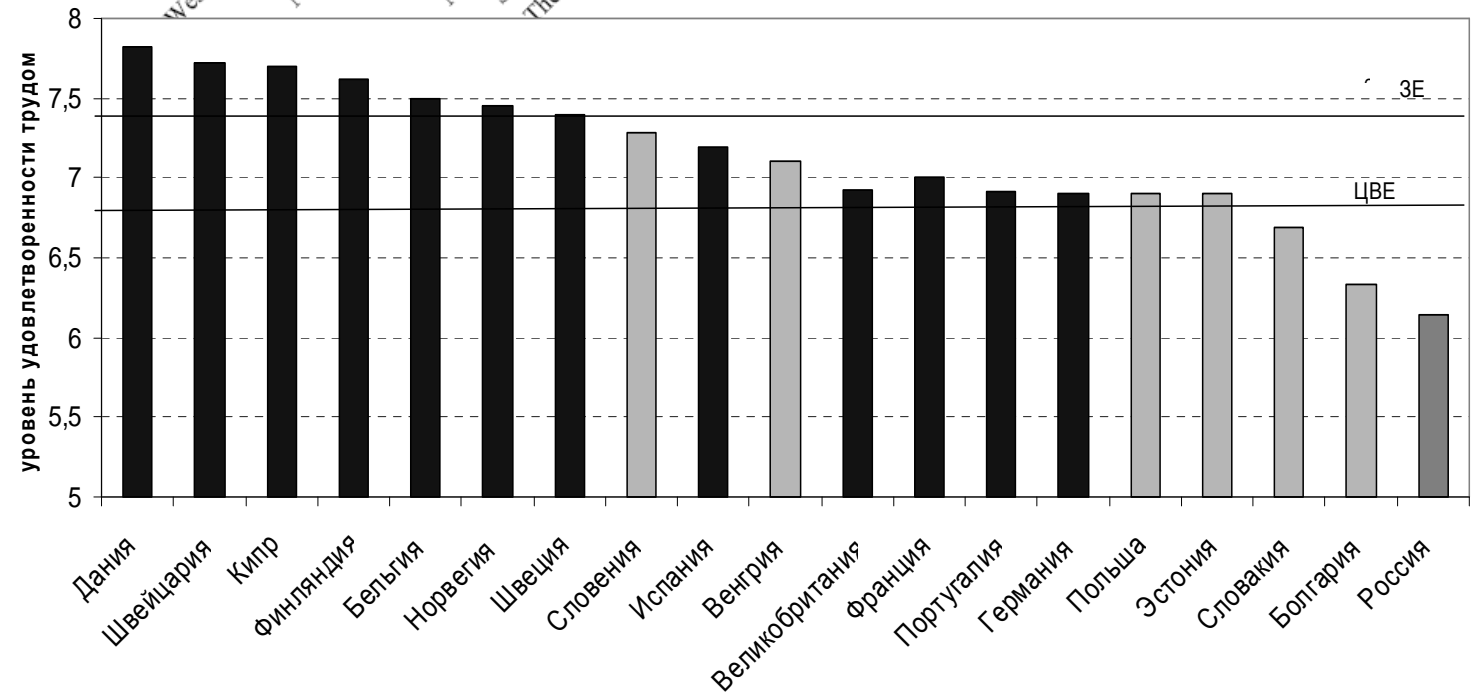
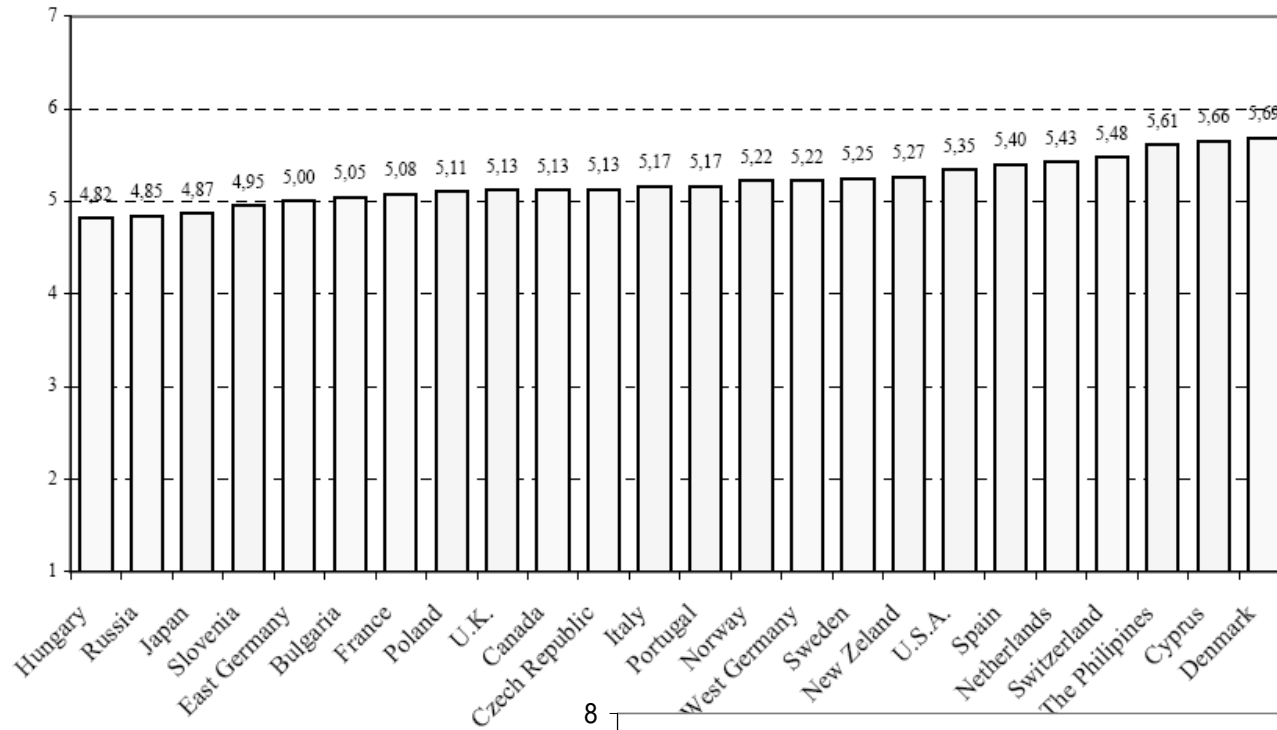
**Figure 5. Job Satisfaction in the USA**

Average Overall Job Satisfaction, 1972-2002



Note: Question: "How satisfied are you in your job?". Scale runs from 1 ("very dissatisfied") to 4 ("very satisfied").  
Source: General Social Survey 1972-2002 (GSS)

Figure 1. Mean Job Satisfaction (Scale 0 to 7)





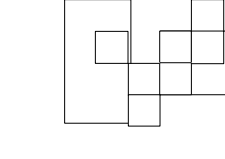
# Противоречивые сведения об удовлетворённости работой (1)

- David Blanchflower и Andrew Oswald (International Social Survey Programme, 1997): «...уровень удовлетворённости работой в России среди лиц, имеющих работу, является относительно низким по сравнению с другими странами».
- Однако на фоне Японии, Россия по уровню удовлетворённости работой выглядит более благополучно. В Японии среди лиц, имеющих работу, отмечается самая низкая доля удовлетворённых работой (5%; Россия – 14%) и самая высокая доля неудовлетворённых работой (15%; Россия – 14%; США – 10%).



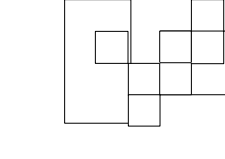
# Противоречивые сведения об удовлетворённости работой (2)

- В 1997-2007 гг. Россия перешла с предпоследнего на последнее место по удовлетворённости работой (Монусова, 2008)[1].  
[1] Монусова Г. Удовлетворены ли трудом российские рабочие? 2008, [irt.hse.ru/news/1165727.html](http://irt.hse.ru/news/1165727.html).
- В течение 1997-2007 гг. произошло улучшение оценок своей работы по всем ее характеристикам, о которых спрашивали участников опроса. Доля тех, кто удовлетворен своей работой, выросла с 57% в 1997 г. до 63% в 2007 г. (Хахулина, 2007)[2].  
[2] Хахулина Л. Изменил ли экономический рост отношение россиян к труду? Электронная версия бюллетеня «Население и общество», 2007, [http://www.polit.ru/research/2007/06/18/demoscope291\\_print.html#\\_ftn1](http://www.polit.ru/research/2007/06/18/demoscope291_print.html#_ftn1).
- «Фонд Общественного мнения»: в 2004 году по сравнению с 1998 годом насчитывалось большее количество россиян, которые были удовлетворены своей работой (53%), и меньше тех, кто был ею не удовлетворён (43%).



# Всегда ли Россия на последнем месте в оценках удовлетворённости работой?

- 2005, Kelly Services, «Насколько европейцы счастливы на работе?» (14 тыс. чел.):
  - Скандинавские страны – 68%, Франция (61%), Италия и Швейцария (по 53%), **Россия** и Германия (по **50%**), Великобритания (47%), Испания (46%), Голландия (45%) и Бельгия (35%).
  
- 2007, Международная исследовательская сеть *Factum Group* «Международное репрезентативное исследование удовлетворенности сотрудников фирм» в 7 странах: Венгрии, Литве, России, Словакии, Украине, Чехии и Эстонии (Human Resources Analysis; 4250 чел.):
  - высокий уровень удовлетворенности работой наблюдается в Венгрии (75%) и в Украине (65%). Наименьший уровень удовлетворенности работой отмечен в Эстонии (58%). **Россия** заняла промежуточное положение среди этих стран (**58%<JS<65%**).



# Удовлетворённость работой и трудовая мобильность

- «...удовлетворённость работой как экономическая категория может выступать как причина, и как следствие увольнений работников» (*Freeman, 1978*)
- «субъективные» последствия трудовой мобильности не изучены: смена занятости (трудовая мобильность) влияет не только на уровень доходов, но и на социальный статус и самооценку индивидов (*Junankar, 1991*)



# Мотивация исследования

- Возросла или снизилась удовлетворённость работой в России?
- Какие факты относительно удовлетворённости работой, полученные на других данных, подтверждаются данными RLMS?
- Как изменяется удовлетворённость работой у работников с разными стратегиями поведения на рынке труда: стабильных и мобильных? Кто выигрывает: стабильные или мобильные работники?



# Теоретическая модель(1)

(L. Levy-Garboua, C. Montmarquette, V. Simonnet (2001-2007))

$JS = 1$  if  $U(z) > U(z^*)$

$JS = 0$  if  $U(z) \leq U(z^*)$ , где

$U$  – функция полезности индивида;

$z$  – реальные блага;

$z^*$  - субъективно оцениваемые альтернативные блага.

Представим субъективную удовлетворённость работой как «скрытую» переменную

$JS^*(z, z^*) \equiv U(z) - U(z^*)$ . Тогда:

$JS = 1$  if  $JS^*(z, z^*) > 0$

$JS = 0$  if  $JS^*(z, z^*) \leq 0$

$$JS^a = \begin{cases} 1 & \text{if } H^a + v^a > H^{a^*} + v^{a^*} \\ 0 & \text{if } H^a + v^a \leq H^{a^*} + v^{a^*} \end{cases},$$

где  $H^a(H^{a^*})$  – денежные (альтернативные) характеристики работы;  $v^a(v^{a^*})$  – неденежные (альтернативные) характеристики работы на момент занятости “а”.

## Теоретическая модель (2):

$$JSS_{ia} = \begin{cases} 1 & \text{if } R_{ia} - \frac{Q_{ia}^{**}}{(1+r_a)^a} > 0 \\ 0 & \text{if } R_{ia} - \frac{Q_{ia}^{**}}{(1+r_a)^a} \leq 0 \end{cases}$$

$$JSM_{ia} = \begin{cases} 1 & \text{if } R_{ia} - \frac{Q_{ia}^{**}}{(1+r_a)^a} < 0 \\ 0 & \text{if } R_{ia} - \frac{Q_{ia}^{**}}{(1+r_a)^a} \geq 0 \end{cases}$$

$$R_{ia} = \sum_{t=1}^a \frac{y_{it} - y_{it}^*}{(1+r_t)^{t-1}} + \sum_{t=1}^a \frac{u_{it} - u_{it}^*}{(1+r_t)^{t-1}}$$

# Эмпирическая модель

## (Ordered logit model)

- В основе выбора индивида -  $\hat{Y}$  - ненаблюдаемый уровень удовлетворённости работой,

$$\tilde{Y} = X\beta + \varepsilon$$

- $X$  - матрица индивидуальных социально-демографических характеристик работников, факторов, отражающих условия на рабочих местах, информацию об условиях занятости и т.п.;
- $\beta$  – вектор коэффициентов,  $\varepsilon$  - случайная ошибка.

- $Y=0$ , если  $\hat{Y}$  меньше нижнего порогового значения,  $Y=1$ , если  $\hat{Y}$  попадает в промежуток от первого до второго порогового значения,  $Y=2$ , если  $\hat{Y}$  попадает в промежуток от второго до третьего порогового значения и т. д.;  $Y=S$ , если  $\hat{Y}$  превышает верхнее пороговое значение

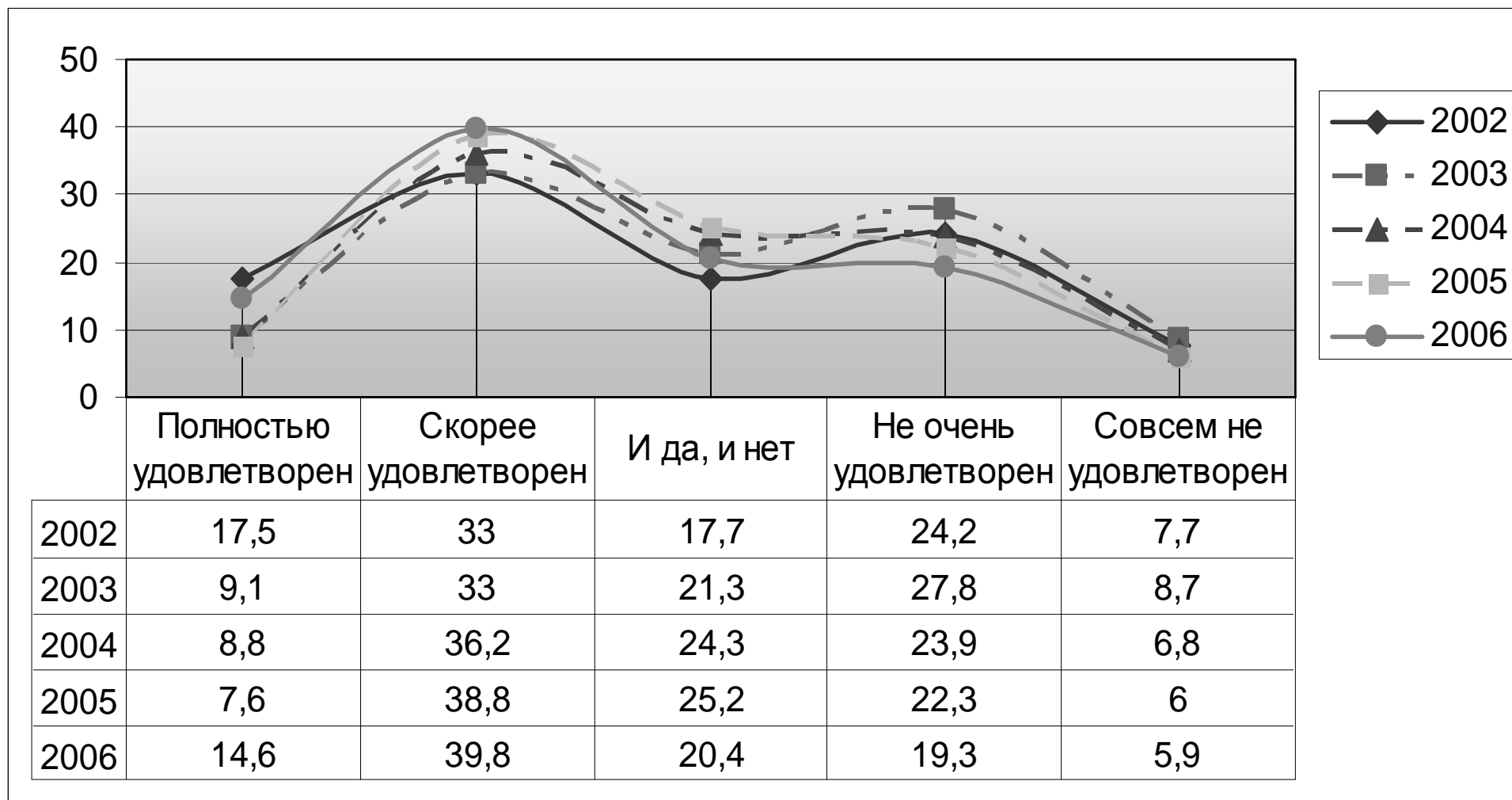
$$Y_i = \begin{cases} 0, & \tilde{Y} \leq \gamma_1 \\ 1, & \gamma_1 < \tilde{Y} \leq \gamma_2 \\ \vdots & \\ S, & \tilde{Y} > \gamma_S \end{cases}$$



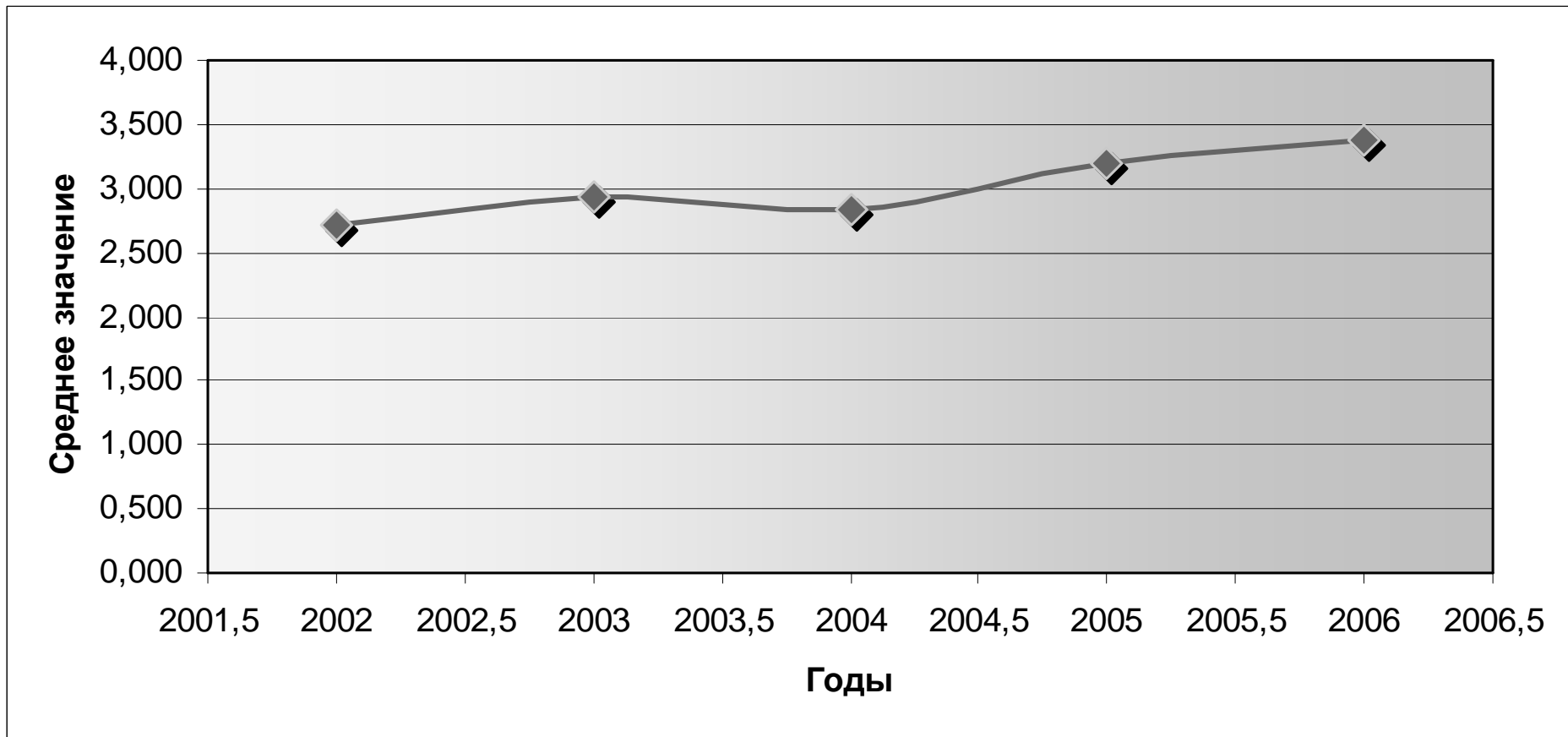
# Характеристика выборки и методика:

- РМЭЗ 2002-2006 гг.
- лица в возрасте 16-60 (55) лет; заняты на предприятиях и в организациях; на момент опроса имели работу (работали)
- объём выборки: 2002 г. – 3636 чел., 2003 г. – 3349 чел., 2004 г. – 3328 чел., 2005 г. – 3118 чел., 2006 г. – 3405 чел. работников.
- зависимая переменная: «Насколько Вы удовлетворены или недовольны ... Вашей работой в целом?»  
перекодирована (1 - «совсем не удовлетворены»; 2 – «не очень удовлетворены»; 3 - «и да, и нет»; 4 – «скорее удовлетворены»; 5 – « полностью удовлетворены»)
- Методика:
  - зависимая переменная:  $JS(t-1)$ ,  $JS(t)$ ,  $\Delta JS$
  - мобильные (JSM) и стабильные (JSS) работники
  - *Pool + Panel* (краткосрочные и долгосрочные периоды)

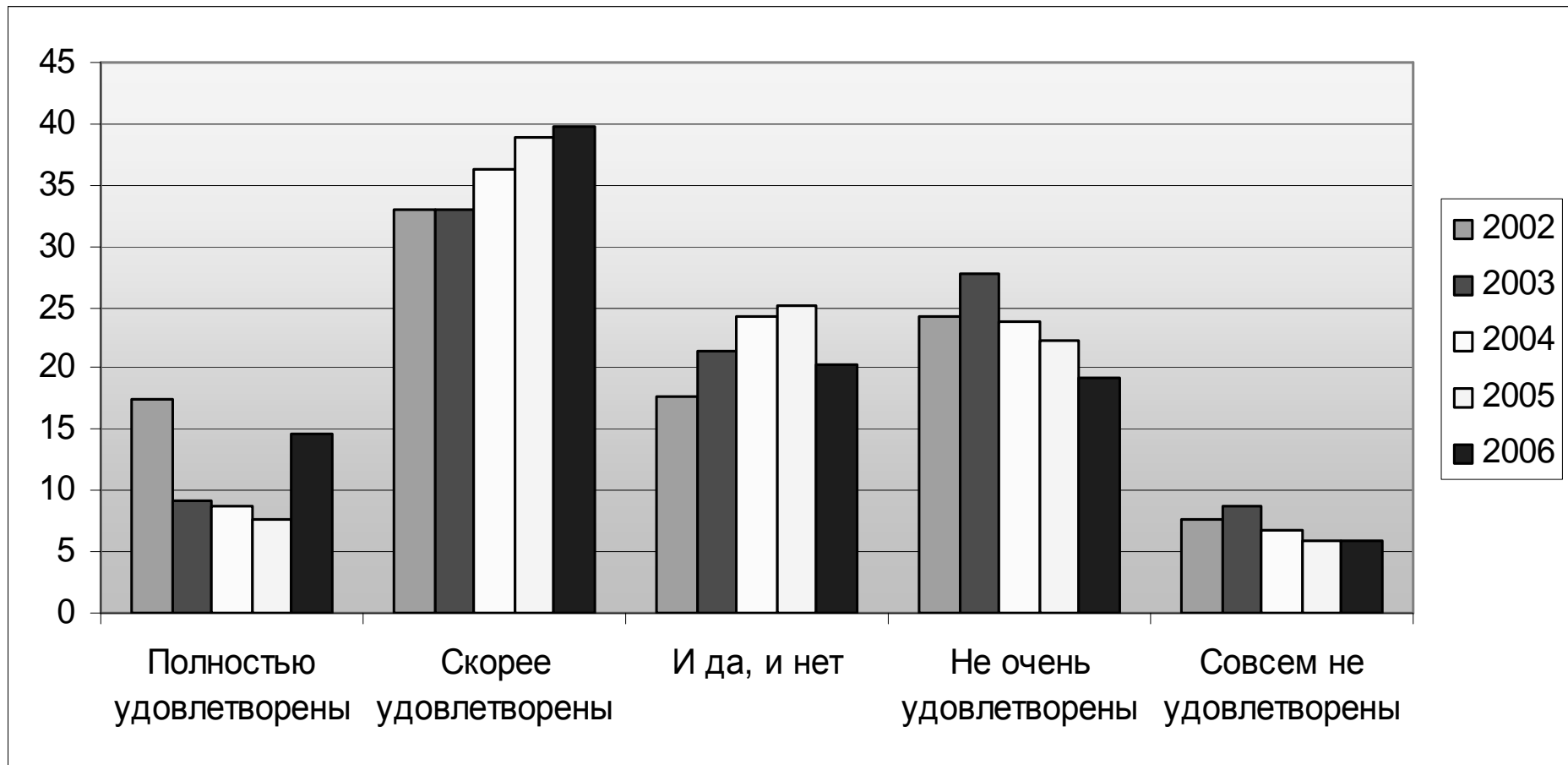
# Удовлетворённость работой, 2002-2006 гг.



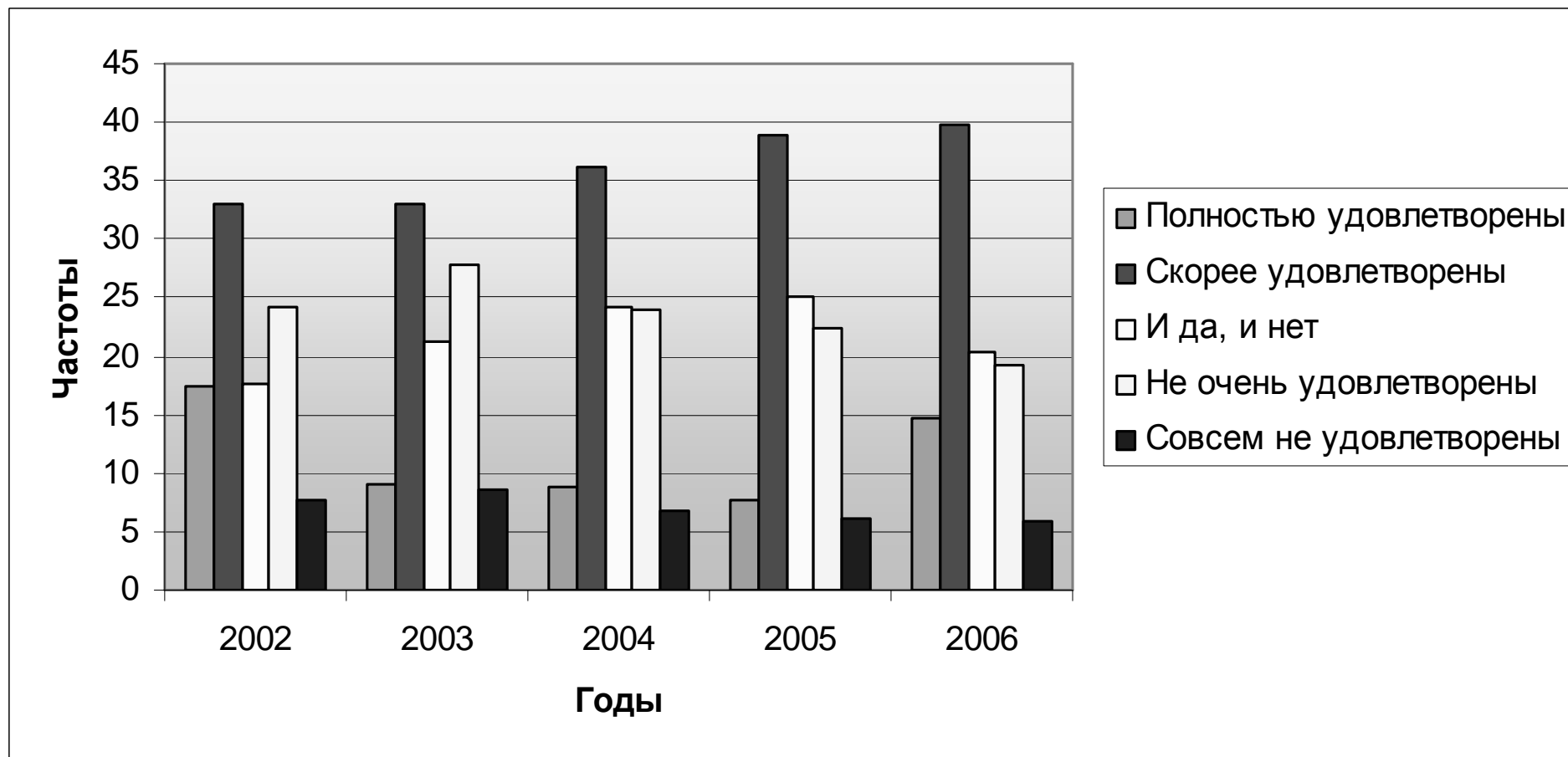
# Уровень удовлетворённости работой, 2002-2006 гг.



# Уровни удовлетворённости работой (изменения по годам), 2002-2006 г.



# Удовлетворённость работой по годам, 2002-2006 гг.





# F-test на разнородность стабильных и мобильных работников, 2002-2006 гг.

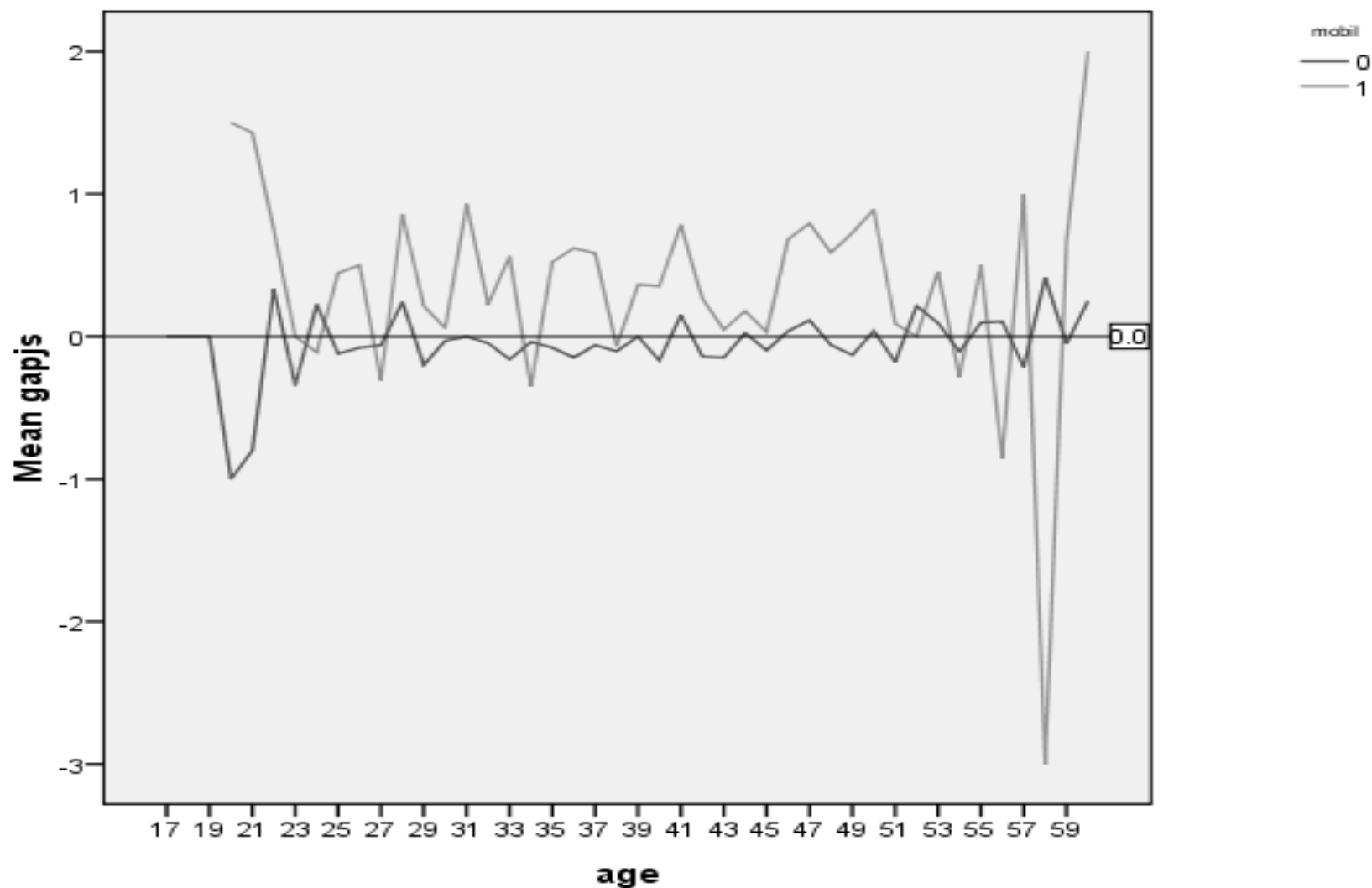
|      | <b>2002-2003</b> |           |                |
|------|------------------|-----------|----------------|
|      | (T-1)            | (T)       | ( $\Delta T$ ) |
| Age  | 31,64****        | 22,80**** | 0,01           |
| Wage | 0,14             | 1,12      | 5,58**         |
| JS   | 0,42             | 0,67      | 38,22****      |
| N    | 1907             |           |                |

|      | <b>2005-2006</b> |           |                |
|------|------------------|-----------|----------------|
|      | (T-1)            | (T)       | ( $\Delta T$ ) |
| Age  | 53,99****        | 34,42**** | 0,03           |
| Wage | 0,75             | 8,13***   | 8,94***        |
| JS   | 0,27             | 2,22      | 16,57****      |
| N    | 1716             |           |                |

## **$\Delta$ JS, 2002-2006 (%)**

| <b><math>\Delta</math>JS</b> | <b>Total</b> | <b>S</b> | <b>M</b> |
|------------------------------|--------------|----------|----------|
| -4                           | 0,15         | 0,17     | 0        |
| -3                           | 2,11         | 2,17     | 1,45     |
| -2                           | 7,39         | 7,29     | 8,32     |
| -1                           | 20,13        | 20,55    | 16,82    |
| 0                            | 39,89        | 41,24    | 29,48    |
| 1                            | 19,9         | 19,69    | 21,88    |
| 2                            | 8,21         | 7,36     | 14,83    |
| 3                            | 1,94         | 1,41     | 5,79     |
| 4                            | 0,27         | 0,12     | 1,45     |
| Total                        | 100,00       | 100,00   | 100,00   |

# $\Delta JS$ ( $JS(t)-JS(t-1)$ ) мобильных и стабильных работников



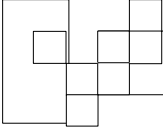


# Основные тенденции

- В 2006 г. количество удовлетворённых работой составило 54,4% по сравнению с 50,5% в 2002 г.
- Максимальный прирост в удовлетворённости работой наблюдался в 2002-2003 гг. (+0,26) и в 2005-2006 гг. (+0,19). В 2002-2003 гг.: стабильные = +0,33, мобильные = -0,10; 2005-2006 гг.: стабильные = +0,16, мобильные = +0,29
- Средний уровень удовлетворённости работой работников вырос с 2,7 до 3,4
- Средние уровни удовлетворённости работой стабильных и мобильных работников в текущем и предыдущем годах не имели значимых различий, но значительно различались изменения в удовлетворённости работой у этих групп
- Более чем у трети работников уровень удовлетворённости работой в течение времени не изменился. Среди стабильной группы таких работников было больше, чем среди мобильной группы
- Количество мобильных работников, у которых уровень удовлетворённости работой повысился на 2 и более ступени составило 22%, а среди стабильных работников = 9%.
- Не выявлены устойчивые отличия и изменения в удовлетворённости работой по типам и видам мобильности

# Детерминанты удовлетворённости работой (Y=JS, OLM; Pool N =16.173)

|   | Total | JSM | JSS |
|---|-------|-----|-----|
| Возраст   | -     | -   | -   |
| Пол (мужчины=1)   | +     | +   | +   |
| Тип населённого пункта (город=1)  | +     |     | +   |
| Высшее образование  | +     |     | +   |
| Образование ниже среднего   | -     |     | -   |
| Профессионалы с высшим образованием<br>(руководители=1)   | +     | +   |     |
| Работники сферы услуг и торговли; промышленные рабочие и<br>разнорабочие; квалифицированные работники С/Х и<br>ремесленники | -     | -   | -   |
| Профессионалы среднего уровня квалификации; конторские<br>работники   | -     |     | -   |
| Предприятия частной собственности   | +     | +   | +   |
| Количество социальных благ  | +     | +   | +   |
| Оформлены по контракту  | +     |     | +   |
| Регионы (Москва, Санкт-Петербург=1)   | +     | +   | +   |



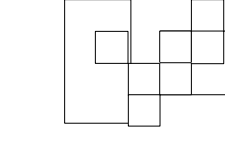
# Детерминанты удовлетворённости работой ( $Y = \Delta JS = JS(t) - JS(t-1)$ ); OLM; Panel N = 3.131)

## ■ Позитивное влияние на удовлетворённость работой:

- принадлежность к профессиональной группе с высшим образованием, занятие должности руководителя,
- проживание в Центральном регионе,
- количество предоставляемых на предприятии социальных благ,
- наличие у работника подчинённых,
- является ли работник женатым (замужем)
- размер заработной платы.

## ■ Негативное влияние на удовлетворённость работой:

- более старший возраст,
- работа в сфере услуг или торговле, принадлежность к группе квалифицированных работников сельского хозяйства или рабочих и разнорабочих промышленности,
- высокий стаж работы на одном предприятии.



# Детерминанты JS(t-1), JS (t), $\Delta$ JS (OLS, panel, N=3.131)

- Возраст (-)
- Профессионалы с высшим образованием (+)
- Промышленные рабочие и разнорабочие (-)
- Стаж работы на предприятии (-)
- Регион (+)
- Наличие подчинённых (+)
- Заработная плата (+)
- Мобильность (+)
- Город/село (-)



# Проблемы измерения

- Проблема «Self-selection»  $\rightarrow$  ( $\Delta JS$ ) - завышенные оценки
- Heckman estimates. Selection equation (Z): age, wagesk, region, gender, prvd, std, prof1)
- После устранения смещения:
  - Контракты (+)
  - Занятость на предприятиях частной собственности (-)
  - Количество социальных благ (+)
  - Мобильность (+)
  - Мобильные: город/село (-);
  - Стабильные: контракты (+); занятость на предприятиях частной собственности (-), количество социальных благ (+)



# $\Delta W$ age и $\Delta JS$ , 2002-2006

| Years | 2002-2003  |             | 2003-2004  |             | 2004-2005  |             | 2005-2006  |             |
|-------|------------|-------------|------------|-------------|------------|-------------|------------|-------------|
|       | $\Delta W$ | $\Delta JS$ | $\Delta W$ | $\Delta JS$ | $\Delta W$ | $\Delta JS$ | $\Delta W$ | $\Delta JS$ |
| Total | +          | -           | +          | +           | +          | +           | +          | +           |
| N     | 1970       |             | 1762       |             | 1880       |             | 1716       |             |
| S     | +          | -           | +          | +           | +          | -           | +          | +           |
| N     | 1644       |             | 1524       |             | 1636       |             | 1469       |             |
| M     | +          | +           | +          | +           | +          | +           | +          | +           |
| N     | 263        |             | 238        |             | 244        |             | 247        |             |

# Корреляция $\Delta Wage$ и $\Delta JS$ , 2002-2006 гг.

\* Correlation is significant at the 0.05 level (2-tailed). \*\* Correlation is significant at the 0.01 level (2-tailed).

| <b>Years</b> | <b>2002-2003</b> | <b>2003-2004</b> | <b>2004-2005</b> | <b>2005-2006</b> |
|--------------|------------------|------------------|------------------|------------------|
| <b>Total</b> | +0,091**         | +0,131**         | +0,118**         | +0,088**         |
| <b>S</b>     | +0,073**         | +0,127**         | +0,101**         | +0,075**         |
| <b>M</b>     | +0,101           | +0,143*          | +0,198**         | +0,120           |

# Связь между $\Delta Wage$ и $\Delta JS$ , 2002-2006

| <b>2002-2003</b> |                   |                 |                 |                   |                 |                 |
|------------------|-------------------|-----------------|-----------------|-------------------|-----------------|-----------------|
|                  | $\Delta Wage < 0$ |                 |                 | $\Delta Wage > 0$ |                 |                 |
|                  | $\Delta JS < 0$   | $\Delta JS = 0$ | $\Delta JS > 0$ | $\Delta JS < 0$   | $\Delta JS = 0$ | $\Delta JS > 0$ |
| <b>Total</b>     | 44,3%             | 31,7%           | 24,0%           | 38,7%             | 38,3%           | 23,0%           |
| <b>S</b>         | 46,7%             | 32,3%           | 21,0%           | 40,7%             | 38,7%           | 20,7%           |
| <b>M</b>         | 27,9%             | 27,9%           | 44,2%           | 26,8%             | 35,9%           | 37,3%           |
| <b>2005-2006</b> |                   |                 |                 |                   |                 |                 |
| <b>Total</b>     | 29,8%             | 35,4%           | 34,8%           | 21,8%             | 42,7%           | 35,5%           |
| <b>S</b>         | 30,5%             | 36,6%           | 32,9%           | 22,3%             | 44,1%           | 33,6%           |
| <b>M</b>         | 26,5%             | 29,4%           | 44,1%           | 18,4%             | 33,5%           | 48,0%           |



# Заработная плата и удовлетворённость работой

- Позитивные изменения в удовлетворённости работой, как при положительных, так и отрицательных изменениях заработной платы наблюдались чаще у мобильных работников, чем у стабильных работников
- Мобильные работники, у которых уровень заработной платы понизился по сравнению с предыдущим периодом, чаще удовлетворены работой, чем стабильные работники, у которых уровень заработной платы повысился по сравнению с прошлым периодом
- Среди мобильных работников сохранялась высокой доля лиц удовлетворённых работой и при снижении уровня заработной платы в текущем периоде по сравнению с предыдущим
- При росте заработной платы, удовлетворённость работой стабильных работников оставалась неизменной (относительно снижалась), а мобильных – повышалась



# Кто выигрывает?

- Стабильные работники демонстрировали «стабильность» относительно уровня удовлетворённости работой
  - Средние уровни удовлетворённости работой стабильных и мобильных работников не имели значимых различий
  - Значимые различия между стабильными и мобильными работниками в приростах удовлетворённости работой
  - Прирост в удовлетворённости работой среди стабильных работников был относительно низким по сравнению с мобильными работниками
  - По доле лиц, у которых уровень удовлетворённости работой повысился, стабильные работники постоянно «проигрывали» мобильным работникам
- Позитивный прирост в удовлетворённости работой обеспечивался преимущественно за счёт мобильных работников