

**ДЕМОГРАФИЧЕСКИЕ И СОЦИАЛЬНО-ЭКОНОМИЧЕСКИЕ
ФАКТОРЫ ДИНАМИКИ МИГРАЦИОННОЙ
АКТИВНОСТИ НАСЕЛЕНИЯ РОССИИ:
СОВРЕМЕННАЯ СИТУАЦИЯ И ПЕРСПЕКТИВЫ¹**

Рост пространственной мобильности населения является одним из важнейших атрибутов современности, он связан с экономическим развитием и глобализацией экономики, увеличившейся скоростью и надежностью транспорта, распространением информации, а также неравномерностью демографического и экономического развития по странам и крупным регионам мира. Пространственная мобильность включает как собственно миграцию, которая предполагает смену индивидом постоянного места жительства, так и временные, эпизодические перемещения, роль которых возрастает.

В последние полтора десятка лет основное внимание исследователей было приковано к проблемам внешней миграции – учитывая ее большую значимость в демографическом развитии страны, внутренние же переселения изучались меньше. И это несмотря на то, что на внутренние миграции в России приходилось в разные годы от 73 до 92% всех фиксируемых статистикой миграционных перемещений. Общее число внутренних переселений составило только в 1989-2005 гг. 45 млн. чел.

В последние годы наблюдается неуклонное снижение масштабов миграции – как внешней (по крайней мере, регистрируемой ее части), так и внутренней. Это большинством исследователей [1 – 4] оценивается как устойчивая тенденция. Справедливо отмечается также, что снижение масштабов внутренней миграции, естественное в период трансформационного кризиса, наблюдается и в последние годы, когда экономика вступила в фазу оживления, увеличивалась численность молодежи, вступающей в трудоспособный возраст, региональная дифференциация безработицы остается значительной, а различия в уровне жизни населения между регионами огромными [5, с. 47].

При этом перспективные изменения миграционной активности населения не находят однозначной оценки. С одной стороны, тренды ее динамики не позволяют говорить о перспективах устойчивого

¹ *Статья подготовлена при поддержке фонда факультета Экономики ГУ-ВШЭ.*

роста, скорее, о дальнейшей стагнации и даже снижении. С другой стороны, рост экономики и обострение в перспективе ситуации на крупных развивающихся рынках труда, связанное с сокращением численности трудоспособного населения, позволяют предположить рост объемов перераспределения населения. Некоторые исследователи считают, что активизация внутренней миграции населения позволит обеспечить максимально полное использование внутренних возможностей уменьшения дефицита трудовых ресурсов в стране [6; 7].

Кроме того, не утихают споры относительно возможности «закрепления» населения в стратегически важных районах страны (например, регионы Дальнего Востока, Забайкалье), а также о возможной активизации миграции в эти регионы населения из более плотно населенных районов страны. С подобными инициативами выступают в настоящее время, например, представители Общественной палаты Российской Федерации [8].

Слабо изучены масштабы временной, сезонной миграции, ее соотношения с миграцией на постоянное место жительства. Открытым остается вопрос, в какой мере эти виды миграции взаимозаменяемы и дополняют друг друга. Существует мнение, что эти формы миграции в настоящее время заменяют традиционную миграцию, связанную со сменой постоянного места жительства [5, с. 50]. О масштабах временной миграции известно мало, данные об этом виде миграции получают в основном из выборочных обследований. Так, согласно обследованию в ряде городов России, общая численность населения, участвующего во временной трудовой миграции, оценивается в 4-5 млн. чел. [9, с. 10]. По другим данным, численность трудовых и коммерческих мигрантов оценивается в диапазоне 4,5-5,8 млн. чел. [10, с. 113].

Масштабы нерегистрируемой внутренней миграции – как временной, так и на длительный срок или навсегда – могут быть достаточно велики. Например, в г. Астане (Казахстан) в июле 2000 г. в целях обеспечения выполнения юридическими и физическими лицами «Правил документирования и регистрации населения Республики Казахстан» была проведена акция «Я – житель столицы». В ходе этой акции было зарегистрировано 153,5 тыс. чел. (это почти треть населения города), проживающих в столице с 25 февраля 1999 г. по 31 августа 2000 г. без регистрации в органах внутренних дел [11, с. 5]. Это в большинстве своем не были нелегальные иммигранты из других стран, а выходцы из других регионов и городов страны. Конечно, случай с новой столицей Казахстана не типичный, город строится и развивается усиленными темпами, в российской столице такого быть не может. Но этот пример показывает, какой может быть латентная

миграция в соотношении с «видимым» потоком, который составлял несколько тысяч в год.

Помимо обследований, для оценки масштабов временной миграции используются данные регистрации мигрантов по месту пребывания, которые, к сожалению, не публикуются официальной статистикой. Так, в Москве численность граждан, зарегистрированных по месту пребывания (т.е. не учитывающихся в данных текущей статистики), в 2003 г. составила 1012,5 тыс. чел., из них граждан СНГ 455,4 тыс. чел. [12, с. 39]. По данным ГУВД г. Москвы, численность зарегистрированных по месту пребывания в Москве мигрантов в 2004 г. составила – 1458 тыс. чел.[13]; по данным Комитета межрегиональных связей Правительства Москвы, общая численность граждан, зарегистрированных по месту пребывания в Москве, в 2005 г. составила 1137 тыс. чел. [14]. Много временных мигрантов и в других крупных городах страны.

Более точно представить масштабы внутренней миграции, как и внешней, позволяют данные переписей населения. Отклонения данных о численности населения отдельных регионов страны от данных, основанных на оценке по данным текущего учета, позволяют произвести переоценку внутренней миграции. Перепись позволила учесть часть «квази-временных» (по выражению В.М. Моисеенко [5, с. 49]) мигрантов. Согласно расчетам, к 2002 г. такая недоучтенная внутренняя миграция составляла приблизительно 30% данных текущей статистики [15, с. 206].

Миграционная активность населения по данным переписей населения. При переписях населения обычно собираются сведения о месте рождения опрошиваемых. Проживающие в месте жительства не с рождения являлись в прошлом мигрантами, доля таких людей в населении показывает общую миграционную активность населения. Данные о местных и неместных уроженцах давали, помимо переписи 2002 г., многие советские переписи населения. Сравнение этих данных за длительный период показывает бурный рост доли неместных уроженцев после переписи 1926 г., и, следовательно, рост миграционной активности населения. Сравнение данных переписей 2002 г. и 1989 г. показывает, что в последние годы мобильность сокращалась. Доля людей, никогда не менявших место проживания сильно выросла – до 55,8% по сравнению с 49,3% в 1989 г. и 46,1% в 1979 г.

Согласно данным переписи населения 2002 г., большинство жителей России – 71,0% являлись уроженцами тех регионов, где они проживали на момент переписи. Остальные являлись уроженцами другой области, края, республики в составе РФ – 19,6%, родились за пределами страны 8,3% (табл. 1).

Таблица 1

Распределение населения по месту рождения, %

Федеральный округ	Родились на территории своей области, края, республики	Родились за пределами территории своей области, края, округа	В том числе родились на территории		
			другой области, края республики России	за пределами России	территория не указана
Россия	71,0	29,0	19,6	8,3	1,1
Центральный	66,1	33,9	23,0	8,8	2,1
Северо-Западный	60,5	39,5	26,4	9,6	3,5
Южный	71,8	28,2	17,5	10,5	0,2
Приволжский	80,3	19,7	14,0	5,4	0,3
Уральский	66,7	33,3	23,5	9,2	0,6
Сибирский	73,5	26,5	19,0	7,3	0,2
Дальневосточный	63,4	36,6	26,5	9,4	0,8

Больше всего уроженцев других стран в 2002 г. проживало на территории Южного федерального округа (ФО) – 10,5%, меньше всего – Приволжского ФО - 5,4%, регионы которого до 1990-х годов были основными донорами в миграционном обмене с большинством республик бывшего СССР, а значительный обратный поток они стали получать сравнительно недавно.

По регионам больше всего уроженцев других стран в настоящее время проживают в Ямало-Ненецком АО – 28,3%, Калининградской области – 22,4% и Ханты-Мансийском АО – 22,2%. Сравнительно высока доля родившихся за пределами России в регионах Севера, где в целом выше доля пришлого населения, а также в ряде территорий, испытывающих в начале 1990-х годов большой миграционный приток – Краснодарском крае, Белгородской области, Республике Северная Осетия – Алания и др. Доля уроженцев других стран в постоянном населении наименьшая в Тыве – 1,2%, Агинском Бурятском АО – 1,3%, Дагестане – 1,5%.

Доля родившихся за пределами регионов своего нынешнего проживания, но в России, была наиболее высока в Северо-Западном и Дальневосточном ФО – по 26,5%, а меньше всего – в Приволжье – 14,0%. По регионам лидируют по доле неместных уроженцев Ханты-Мансийский АО – 58,2%, а также ряд других регионов Севера и Востока страны. Меньше всего неместных уроженцев в Дагестане – 2,7%, а также в ряде других республик Северного Кавказа.

Распределение неместных уроженцев по месту рождения имеет свои особенности, которые видны на примере отдельно взятых регионов страны (рис. 1). В Белгородской области, Дагестане и Крас-

нодарском крае среди неместных уроженцев велика доля уроженцев других стран, причем в Белгородской области велика доля уроженцев Украины, в Краснодарском крае – республик Закавказья. Также, в основном за счет уроженцев Украины, сравнительно много уроженцев бывших республик в регионах востока страны.

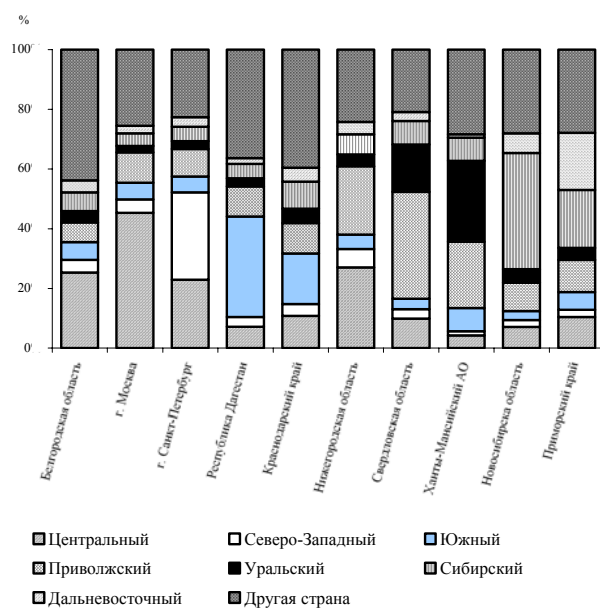


Рис. 1. Распределение неместных уроженцев по месту рождения для отдельных регионов России, перепись 2002 г.

В Москве, Санкт-Петербурге, Нижегородской и Свердловской областях доля уроженцев других стран сравнительно невелика. В столицах среди неместных уроженцев преобладают бывшие жители «своих» округов, в Нижегородской области выходцы из Центрального и Приволжского ФО, в Свердловской – из Приволжского ФО, и только во вторую очередь – из Уральского ФО. Интересно, что в населении Ханты-Мансийского округа уроженцев Центральной России очень мало – всего 4%, здесь преобладают уроженцы регионов Урала и Поволжья, а также Украины.

Следует отметить, что больше всего лиц, не указавших место рождения, проживало в 2002 г. в Москве – 3,3% и Московской области – 2,0%.

Население, менявшее место жительства в 1989 г. и позднее (в возрасте 15 лет и старше) отвечало на вопрос переписи «Где вы проживали в январе 1989 г.?», что позволило оценить сдвиги в расселении населения за последний межпереписной период. За пределами места своего нынешнего жительства проживали 19,3 млн. чел., или 15,9% населения соответствующего возраста. Число миграционных перемещений россиян за соответствующий период было больше, т.к. эта цифра не учитывает иные перемещения, совершаемые за межпереписной период. По данным текущего учета населения, за 1989-2002 гг. в пределах России было совершено 42,5 млн. миграционных перемещений, еще 9,3 млн. чел. прибыли из других стран, а 5,6 млн. выехало за пределы России. Даже если учесть, что часть из этих миграционных перемещений приходилось на детей, которые к 2002 г. не достигли 15-летнего возраста, а также умерших в межпереписной период, видно, что масштабы учтенных миграций за этот период времени были примерно вдвое выше, т.е. многие люди совершили не одно миграционное перемещение. Подробнее о неоднократных перемещениях и их моделировании смотри работу [16].

Вовлеченность населения в миграционные процессы различна по регионам страны. Наиболее высока доля тех, кто с 1989 г. менял место жительства, среди населения Сибирского и Дальневосточного ФО, а ниже, чем в среднем по стране – в Северо-Западном, Приволжском и Центральном ФО (табл. 2). Традиционно регионы востока страны характеризуются более высокой миграционной активностью населения.

Доля мигрантов с 1989 г. наиболее высока в населении Ямало-Ненецкого – 36,1% и Ханты-Мансийского автономных округов (АО) – 31,5%, Республики Ингушетия – 33,1%. В этих регионах примерно каждый третий житель со времени предыдущей переписи менял место жительства, что вдвое выше, чем в среднем по стране. Наиболее стационарным было в последние годы население Санкт-Петербурга – только 8,7% меняли место жительства, близки к этому – Мордовия – 10,6%, Кабардино-Балкария – 10,8%, Нижегородская область – 11,1%.

Высокая миграционная активность в округах востока страны обеспечивается в основном за счет внутрирегиональных переселений, в то время как у мигрантов в регионах Европейской части страны в качестве прежнего места жительства доминируют другие регионы России или территории за ее пределами.

Таблица 2

Доля населения в возрасте 15 лет и старше, менявшего место жительства (%), и его распределение по месту проживания в январе 1989 г.

Федеральный округ	Меняли место жительства, всего	Ранее проживали на территории своей области, края, республики	За пределами территории своей области, края, округа	В том числе проживали ранее на территории		
				другой области, края, республики России	за пределами России	территория не указана
Россия	15,9	5,5	10,4	5,4	4,3	0,7
Центральный	14,9	2,9	12,0	5,7	4,5	1,8
Северо-Западный	14,1	4,0	10,1	5,7	3,6	0,8
Южный	17,2	5,5	11,7	6,2	5,2	0,2
Приволжский	14,5	6,4	8,1	4,2	3,7	0,2
Уральский	17,5	6,4	11,1	5,8	4,7	0,6
Сибирский	18,5	8,7	9,7	5,3	4,3	0,2
Дальневосточный	18,2	8,7	9,5	6,1	2,7	0,7

Наиболее часто меняли место жительства в пределах своей республики жители Тывы – 23,3% среди всех жителей, Калмыкии – 14,5% и республики Алтай – 14,1%. Не развиты переселения в пределах своего региона в Ханты-Мансийском – 1,7% и Ямало-Ненецком – 2,3% округах. Прежнее место жительства большинства недавних мигрантов в этих регионах находится либо в других регионах России, либо за ее пределами, т.е. при неразвитости внутрорегиональной миграции эти регионы принимают много «дальних» мигрантов извне.

Нефтегазовые округа, а также Калининградская область и Республика Северная Осетия – Алания лидируют по доле указавших в качестве места жительства в 1989 г. другую страну – бывших международных мигрантов в их населении более 10%. Значительна их доля и в населении Белгородской области – 9,3%, Калужской области – 7,5%, Алтайском крае – 7,4%, Оренбургской области – 7,3%, Краснодарского края – 7,2% и Омской области – 7,0%. Именно эти регионы страны принимали наиболее активно все 1990-е годы мигрантов из стран СНГ и Балтии. Напротив, во многих регионах Сибири, Европейского Севера и республиках Северного Кавказа доля бывших жителей других стран не превышает 2-3% населения.

В миграционных исследованиях общепризнано, что при оценке уровня подвижности населения используют показатели генетической структуры населения (состав населения по месту рождения, времени вселения и продолжительности проживания). При этом обычно рассчитывают доли в населении местных и неместных уро-

женцев, а также проживающих менее 1 года, 2-5 лет, 5-10 лет (новоселы) и более 10 лет [17, с. 55].

Чем больше в населении новоселов, тем население подвижнее как с точки зрения свершившейся, так и возможной миграции. Миграционная подвижность населения, прожившего в месте нового жительства свыше 10 лет, близка к миграционной подвижности местных уроженцев [17, с. 54].

Детерминанты миграционной активности: опыт социологического исследования. Предыдущая миграционная активность оказывает влияние на потенциальную миграционную активность, на формирование миграционных намерений в будущем. Как показали данные обследования, проведенного в конце 2005 г. в 10 крупных городах России², опрошенные, сменившие место постоянного жительства в прошлом, имеют и более высокие миграционные установки на будущее, причем те, кто переезжал 3-4 раза, имеют максимальные миграционные намерения (рис. 2).

Имеют миграционные намерения, %

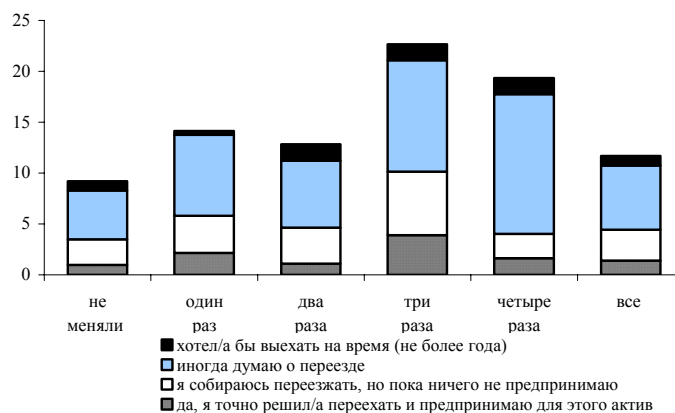


Рис. 2. Доля имеющих миграционные намерения в зависимости от прежнего миграционного опыта

²Использованы данные обследования «Внутренняя миграционная мобильность населения России», которое проводилось Центром миграционных исследований (Директор – Ж.А. Зайончковская, руководитель исследования – О.Д. Воробьева) в декабре 2005 г. в 10 центрах субъектов Российской Федерации. Опрашивалось все население в возрасте от 18 до 49 лет, 3200 домохозяйств, по 320 домохозяйств в каждом городе. Построение выборки и проведение анкетирования – Левада-центр.

Влияние предыдущего миграционного опыта на потенциальную миграционную активность подтверждается также данными других исследователей [18, с. 85].

Миграционной активности, желанию сменить место жительства способствует и временная миграция. Так, среди тех опрошенных, которые сами или члены их семей в последние 2 года выезжали с целью заработка в другие населенные пункты, потенциальные намерения к миграции выше, чем у не выезжающих на заработки, почти в три раза (рис. 3).

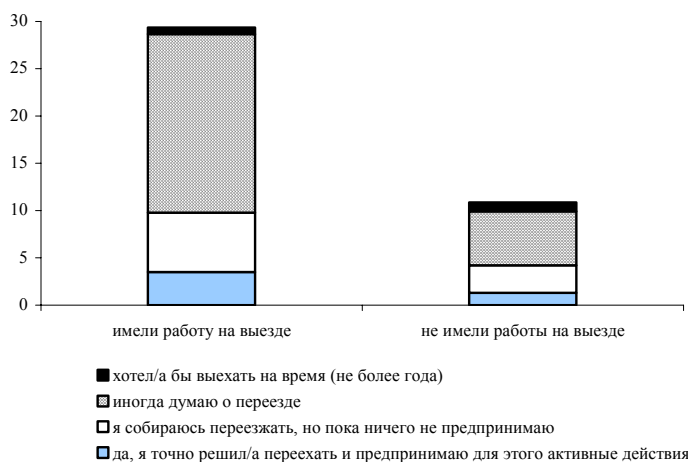


Рис. 3. Доля имеющих миграционные намерения в зависимости от наличия работы «на выезде», %

Как показали результаты исследования [19], потенциальная миграционная активность населения не имеет четко выраженной связи с жилищными условиями и материальным благосостоянием людей (так как есть несколько моделей миграции в зависимости от благосостояния – например, когда мигрируют люди достаточно обеспеченные и низкообеспеченные, при этом цели, которые они решают с помощью миграции, разные). Миграционные намерения в гораздо большей мере связаны с занятостью: более активно незанятое население, а также те, кто не удовлетворен своей работой. При этом безработные, тем более те, кто не работает длительный срок, не готовы менять место жительства, даже если им предложат хорошую работу в другом городе. Миграционные намерения имеют связь с образова-

нием людей (чем выше образование, тем больше готовность к перемене места жительства), и в очень большой мере – с возрастом.

Экономические факторы миграционной активности. Огромная территория страны и не менее значительные межрегиональные различия по большинству социально-экономических показателей (исчисляемые нередко сотнями и тысячами раз между лучшими и худшими субъектами РФ) в стабильных экономических условиях являются неперенным и даже главным условием существования значительных потоков внутренней миграции, направленных от худших населенных пунктов, районов, регионов к лучшим. В частности, один из законов Е. Равенштайна гласит, что «экономические мотивы всегда являются доминирующими в матрице факторов, влияющих на решение мигрировать» [20, с. 167-227], а значит – чем выше «разница потенциалов» между регионами выхода и вселения, тем большие потоки миграции следует ожидать (В.В. Покшишевский). Теоретическая схема «pull–push» миграции Э. Ли развила эти эмпирико-фактологические рассуждения [21, с. 47-57].

В советское время экономическая мотивация внутренних перемещений хотя и существовала, но была заметно сглажена организационными (переселения по линии оргнабора, перемещения «на стройки века») и выравнивающими (практика дотаций беднейшим и тотальное перераспределение региональных доходов) воздействиями социальной политики, а также отсутствием рынка жилья, значительной долей ведомственного жилья, наличием жестко работающего института прописки. При этом, исследования В.И. Переведенцева [22], сделанные на основе анализа данных Переписи населения 1959 г. и материалов выборочных обследований населения показали, что экономические факторы оказывали решающее влияние на миграцию населения в СССР, хотя их влияние в значительной мере элиминировано государственным регулированием заработной платы.

Стрессовые миграции начала и середины 1990-х гг. внесли свои коррективы в механику внутренних передвижений. Регрессионный анализ, выполненный М.Б. Денисенко [23] для внутренних миграций в 1994 г., показал, что значимых связей между классическими экономическими параметрами (среднедушевые номинальные и реальные денежные доходы, численность безработных, потребность предприятий в рабочей силе) и коэффициентом миграционного прироста в результате внутриросийских миграций, не обнаружилось. Позднее отсутствие связи между показателями рынка труда и на-

правлениями миграционных потоков между регионами России было подтверждено в работе А. Брауна [24].

Одним из выводов исследований С. Гуриева и Ю. Андриенко [25] является тезис о том, что сокращение масштабов внутренних миграций в России на протяжении 1990-х годов происходило под влиянием существования так называемых «ловушек бедности»: индивиды, которые хотели и могли осуществить переезд, сделали это еще в начале 1990-х годов, остающиеся потенциальные мигранты не располагают достаточными денежными средствами для осуществления переезда. Кроме того, согласно их исследованию, усилению миграционной активности населения способствует повышение его образовательного уровня.

Опрос Т. Gerber [26] миграционного поведения 7000 респондентов во внутрироссийских перемещениях (опросы 1985-2001 гг.) показал, что лишь четверть миграционных переездов (на срок больше чем 6 месяцев) были вызваны экономическими факторами, тогда как все остальные – семейно-личностными (воссоединение семей, климат, получение образования, возврат на «малую Родину» и пр.).

Возврат миграционных потоков в относительно спокойное русло должен был, по логике вещей, предопределить повышение значимости экономических факторов. Однако проведенный анализ связности показателей интенсивности прибытий во внутренней миграции с рядом социально-экономических индикаторов (ВРП-ППС, уровень безработицы, занятость в неформальном секторе экономики, среднедушевых денежных доходов, приведенных к прожиточному минимуму, ценами на вторичном рынке жилья, объемами ввода в действие жилья) показал, что те индикаторы, которые стимулируют внутреннюю миграционную активность в развитых странах мира пока действуют в России не в полной мере [27].

Так, одной из самых серьезных причин для выезда населения в классической экономической теории выступают безработица и уровень жизни. Миграция рабочей силы содействует выравниванию уровня занятости. Проверка этой гипотезы, выполненная американскими исследователями Бланшаром и Кацем для послевоенных штатов США, показала, что региональные рецессии, периодически возникающие в штатах, сглаживаются за счет оттока трудовых ресурсов; при этом уровень безработицы уже через семь лет возвращается к норме [28]. Высокая мобильность приводит и к тому, что уровень зарплаты почти не реагирует на спады, а межрегиональные различия в зарплатах неуклонно сокращаются со временем. Аналогичные расчеты по Европе показали, что в условиях менее мобильного европейского населения спады региональных экономик преодолеваются

за счет иных механизмов (вытеснения назад в семьи с рабочими мест женщинами, пенсионеров и пр.).

Ситуация на российском рынке труда, по крайней мере, в той ее части, которая фиксируется статистикой, миграционным устремлениям способствует еще в меньшей степени, чем в Европе. В главных принимающих российских регионах ситуация с безработицей в основном не проблемна, но среди аттрактивных регионов встречаются также те, где уровень безработицы велик (например, Кемеровская область, Хакасия). Во внутренних миграциях регионы с высоким уровнем безработицы зачастую оказываются более привлекательными, чем регионы с низким ее уровнем. Дело в том, что российская безработица носит во многом структурный характер, это делает ее изначально менее зависимой от миграции. Мигранты, которым надо встроиться в новые места проживания, идут работать на любые свободные рабочие места, и региональная безработица на них влияет мало. Кроме того, особенно проблемными по уровню безработицы в современной России являются северные и южные регионы. Вопрос с реальным положением дел на рынках труда северокавказских республик чрезвычайно сложен и противоречив, его корни уходят в традиции этноэкономики и теневой экономики. Иная ситуация в северных районах. Вполне вероятно, что населения, способного рефлексировать на текущий высокий уровень безработицы миграционным оттоком, попросту не осталось – ведь отток из этих регионов продолжается уже около 15 лет, наиболее мобильные, активные контингенты давно выехали (а новые не приехали), оставшееся население стремительно стареет. Так, при том, что в целом по России в 1990 г. доля населения в возрасте старше трудоспособного составляла 18,7% [29], а на начало 2006 г. – 20,4%, в Мурманской области доля населения в возрасте старше трудоспособного составляла соответственно 9,0 и 14,4%, в Камчатской области – 5,6 и 13,6%, в Магаданской области – 4,0 и 12,7%, Сахалинской области – 10,3 и 15,8%.

Стагнация региональных рынков труда отчасти обусловлена характером российского экономического роста – за счет ресурсодобывающих, но нетрудоемких отраслей. Рынки труда ресурсных регионов привлекательны для мигрантов, но их емкость не беспредельна. Наблюдаемые в последние 5 лет подвижки в региональной структуре безработицы касаются только внутренних перестановок в широкой группе «средних» (по общему социально-экономическому положению) российских регионов. Состав противоположных кластеров регионов – с низкой и высокой безработицей – устойчив; устойчива и сама по себе группа «средних» [30].

Серьезных перемен и не предвидится. Согласно варианту Прогноза социально-экономического развития Российской Федерации на 2008 год и параметрам прогноза на период до 2010 года [31], рост ВРП будет достаточно равномерным по регионам страны. Попытки найти какие-то экономические ориентиры для межрегиональной миграционной мобильности на более длительный период в рамках данной работы, к сожалению, ни к чему не привели.

Кроме того, для миграции важна ситуация не на региональных, а на локальных рынках труда. Это серьезно усложняет расчеты, т.к. мы не владеем ситуацией на этих рынках.

Таким образом, в современной России, несмотря на существование значительной региональной дифференциации общей безработицы, высокий уровень безработицы пока не проявляет себя как значимый фактор миграционного оттока, так же как низкий ее уровень – миграционного притока.

Из перечисленных выше индикаторов внутренних миграционных передвижений наиболее существенным оказался показатель среднедушевых денежных доходов. Сравнение регионального уровня подушевых денежных доходов с картиной региональных миграционных предпочтений, показало значимую корреляцию (+0,59), особенно для востока страны (+0,64), где нередко низкодоходным регионам (Читинская, Камчатская области, Усть-Ордынский и Агинский Бурятский АО и др.) соответствует миграционный отток населения на внутрироссийском миграционном поле, среднедоходным регионам (Алтайский край, Таймырский АО, Томская область и др.) – средняя и низкая интенсивность миграции. Однако корреляция с подушевыми доходами, приведенными к прожиточному минимуму, для всей территории страны оказалась уже существенно меньшей (+0,26) и даже вовсе отрицательной для дорогого востока (-0,16). В определенной степени, это последствия федеральной политики выравнивания, которая с одной стороны, улучшала ситуацию в самых бедных районах, но с другой стороны, «не дотягивалась» до средних регионов. Масштабы и темпы позитивных изменений в них незначительны, миграционная привлекательность низка, а бесперспективность вызывает регулярный миграционный отток. В постдефолтный период в результате усиленной политики регионального выравнивания ситуация с доходами населения заметно менялась только в миграционно непривлекательных регионах, что могло затормозить миграционный отток из них, но не было способно создать из них центры миграционного притяжения. Иными словами, высокие темпы роста доходов в регионах-аутсайдерах могли снизить общую миграционную мобильность населения. Заметного же роста доходов в регионах «второй очереди» с точки зрения миграции – Новго-

родской, Пермской, Иркутской областях – не произошло, статистика доходов отмечает в них даже регресс.

Связь между миграциями и доходами была бы, существенно большей, если бы мы рассматривали не постоянную, а временную трудовую миграцию. В отсутствие статистических сведений об этом³, можно опираться на данные социологических обследований, которые свидетельствуют, что расцвет временной трудовой миграции в середине – второй половине 1990-х годов был вызван кризисом в материальном положении домохозяйств, а «челночество» и работа на выезде стали средством адаптации населения к изменившейся социально-экономической ситуации: низким и нерегулярным выплатам зарплаты, отсутствию работы на местах, сокращениям кадров. Для подавляющего большинства временных трудовых мигрантов из малых российских городов именно низкие доходы стали причиной работы на выезде. 92,5% домохозяйств назвали в качестве основного источника дохода именно выездную работу, которая из-за низкого уровня оплаты труда дома оказывается существенно более выгодной [32].

В целом проведенный анализ позволяет говорить о том, что социально-экономические индикаторы мобильности в современной России только начинают «работать». Диагностике этих взаимосвязей много помех, как технического (статистика), так и реального бытового характера – главная из которых, большое количество очень похожих друг на друга – так называемых «средних» – регионов европейской части страны. Миграционная мобильность внутри этой, большой по площади и огромной по численности населения, группы регионов существенно затруднена отсутствием значимых различий в зоне относительной территориальной доступности. Мобильность внутри них во многом отвечает поговорке об обмене «шила на мыло». Она становится и вовсе малореальной в сочетании с по-прежнему существующими институциональными барьерами (старого или нового характера), связанными с процедурой регистрации, получением социальных документов, и невысокой информированностью населения.

В сфере миграций на постоянное место жительства однозначно можно констатировать лишь проявления экономической мобильности, связанные с явным (в разы) различием экономической мощи регионов (в российском случае – это Москва, в гораздо меньшей степени – С.-Петербург и несколько регионов, возглавляемых крупнейшими городами) в сочетании с относительно благоприятными природными условиями.

³ Имеются лишь данные о временной трудовой миграции иностранных граждан, получающих разрешение на право трудовой деятельности в РФ, но эта статистика далеко не полная. По экспертным оценкам, она охватывает порядка 10-15% реальных временных миграций.

Социальные факторы: учебная миграция. Значительная часть миграционных перемещений населения связана с получением образования. Этот вид миграции поэтому наиболее распространен среди населения молодых возрастов, а после 25 лет фактически сходит на нет (рис. 4).

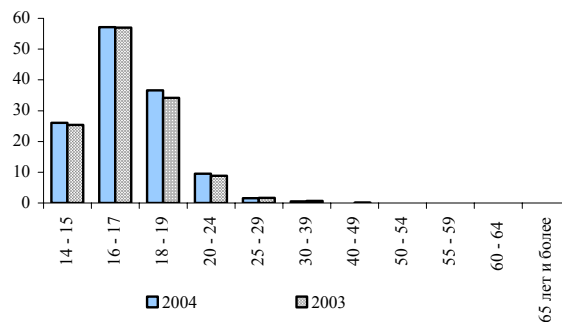


Рис. 4. Доля мигрантов, прибывших «в связи с учебной», в общем числе прибывших в данной возрастной группе, Россия, в 2003 и 2004 г.
(Источник: данные текущего учета Росстата России)

Учебная миграция в настоящее время переживает не лучшие времена. Изменения в системе образования резко сократили возможности учебы в отрыве от дома. Имеются в виду низведение стипендий до символического уровня, сокращение фонда общежитий, вздорожание питания, обвал системы ПТУ. Система образования своеобразно отреагировала на новую для нее ситуацию. В погоне за студентами учебные заведения «пошли в народ», их филиалы стали открываться даже в малых городах, что, бесспорно, сказывается на качестве образования. Перемены в образовательной системе коснулись наиболее мобильной части населения (в возрасте 14-19 лет) и, вероятно, оказали сильное воздействие на общий тренд миграционной мобильности населения.

Масштабы учебной миграции составляют ежегодно около 10% всех регистрируемых миграционных потоков. Однако достоверность этих данных, основанных на регистрации мигрантов по месту жительства, далека от удовлетворительной. В последние годы многие паспортно-визовые подразделения перестали относить студентов к категории регистрируемых по месту жительства и прекратили составлять на них листок статистического учета мигранта, при этом исключая их из статистического наблюдения [34]. Поэтому данные о числе учебных мигрантов по данным Росстата и иногородних студентов по данным Ми-

нистерства образования и науки Российской Федерации в последние годы не совпадают, особенно сильно – по учебным мигрантам, прибывшим из-за рубежа, а к данным текущего учета об учебной миграции следует относиться осторожно.

Анализ данных показывает, что, во-первых, в миграционных потоках в отдельные регионы доля учебных мигрантов составляла в 2003-2004 гг. от 0,6% в Ингушетии до 24,2% в Карелии. В Москве доля учебной миграции составляла 16,3%, в Санкт-Петербурге – 10,8%, в Московской области – 2,1% (один из самых низких показателей по России). Во-вторых, не вполне понятно, почему доля учебной миграции в Брянской области составляет 17,0%, а в Калужской – 3,2% и Смоленской – 4,9%. Видимо, это – следствие именно того разнообразия, на который указывает О.С. Чудиновских: «в этом вопросе [учета учебной миграции – Л.К., Н.М.] в разных регионах так же, как при общем учете иностранных мигрантов, нет единого подхода. Только этим можно объяснить, что какая-то часть учебных мигрантов все-таки попадают в поле статистического учета» [34].

Данные о населении, менявшем место жительства в связи с учебой, содержатся в материалах Микрочисленности населения 1994 г. [35]. Всего в связи с данной причиной меняло место жительства 12,5% от числа тех, кто живет в месте жительства менее 4 лет. По регионам этот показатель распределяется следующим образом: наиболее высокая доля учебных мигрантов – в Санкт-Петербурге (52,1% указали на продолжение учебы в качестве причины переезда) и Москве (28,4%), в Томской области (21,1%). Напротив, невелика доля учебных мигрантов в регионах Северного Кавказа, Дальнего Востока. Хотя абсолютизировать эти данные также не следует.

Таким образом, учебная миграция в настоящее время наиболее распространена среди мигрантов в крупные города, т.е. в регионы, возглавляемые городами-миллионерами, где есть развитая система высших учебных заведений – Москве, Санкт-Петербурге, крупнейших городах Центра, Приволжья, Урала и Сибири. Уточнить картину учебной миграции можно, сравнивая численность контингентов молодежи в регионе в конкретном году с численностью принятых в учебные заведения. Однако масштабы миграции можно получить, зная реальную численность иногородних студентов, обучающихся в каждом конкретном учебном заведении.

Демографические факторы миграционной активности. Известно, что миграция населения является одним из основных факторов динамики численности и структуры населения стран и отдельных их регионов. Именно благодаря длительному интенсивному выезду

населения в города возникла проблема депопуляции населения в сельской местности российского Нечерноземья, еще задолго до того, как она стала в стране повсеместным явлением. Напротив, молодая, «прогрессивная» возрастная структура населения, сложившаяся в регионах так называемого «нового освоения», сложилась в результате быстрого роста населения этих регионов за счет мигрантов в молодых возрастах, приезжающих со всей страны⁴. Часто в регионах с быстрорастущим за счет миграции населением и большим распространением «мужских» (реже – «женских») профессий нарушаются возрастные пропорции населения, особенно в молодых трудоспособных возрастах. Известно также, что быстрому старению населения в крупных городах препятствует миграционный приток извне.

Миграция способна изменять этническую структуру населения принимающего и отдающего социума, способствовать изменению образовательной структуры населения (как в сторону повышения, так и понижения, в последнем случае часто говорят об «утечке умов»), влиять на ситуацию на брачном «рынке» и т.п.

В свою очередь, сами структуры населения, прежде всего, возрастная, влияют на миграционную активность населения. Еще в советское время быстрый рост численности молодежи в сочетании с трудной ситуацией на рынке труда в республиках Северного Кавказа и Закавказья (считалось даже, что в этих регионах есть невиданное для социализма явление – безработица) создали ситуацию, когда молодые мужчины были вынуждены в поисках работы выезжать в другие регионы страны на «шабашки». Есть много примеров этнических миграций, которые на рубеже 1980-1990-х годов коренным образом меняли этнический состав населения целых стран и регионов.

Демографическую структуру населения можно с полным правом назвать одним из важнейших факторов миграции, миграционной мобильности. Наиболее важным, в определенной мере, синтетическим фактором, является возрастная структура населения. Известно, что возрастная структура мигрантов и возрастная интенсивность территориальной подвижности населения – весьма устойчивые во времени и в пространстве параметры миграционного процесса [36, с. 82]. Как бы ни отличались миграционные потоки по общему уровню и интенсивности, профили возрастной структуры миграции имеют очень сходные черты по различным странам и регионам. Наиболее высока миграционная мобильность в молодых трудоспособных возрастах, затем

⁴ Кстати, прежде всего именно благодаря этому, а не достижениям в области региональной демографической политики, до сих пор рождаемость превосходит смертность в таких регионах, как ХМАО-Югра.

она снижается; зачастую возникают всплески активности в околопенсионных возрастах. Все это определяется жизненными циклами индивидов, участвующих в миграции.

Зависимость миграции от пола выражена значительно слабее, в современной России миграционная активность мужчин незначительно выше уровня миграционной активности женщин [37, с. 244], по крайней мере, для регистрируемой миграции, которая связана со сменой места постоянного жительства.

На рис. 5 представлены структура мигрантов по возрасту и возрастные интенсивности миграции в России за ряд лет. Данные рассчитаны по всем прибывшим, т.е. суммарно по внутренней и международной миграции. На первый взгляд, пропорции отдельных возрастных групп в миграционном потоке менялись за это время мало (рис. 5а). Однако, снижение миграционной мобильности в гораздо большей мере затронуло население самых активных молодых трудоспособных возрастов (рис. 5б). Сравнение рассчитанных возрастных коэффициентов интенсивности миграции в 2004 и 1990 гг. показывает, что в наибольшей мере снизилась интенсивность миграции в возрастах 15-19 лет (составив только 24% от уровня 1990 г.) и 20-24 года (30%). При этом интенсивность миграции в возрасте 55-59 лет осталась на неизменном уровне, а в младших пенсионных возрастах была 60-64%, т.е. снизилась наименее значительно.

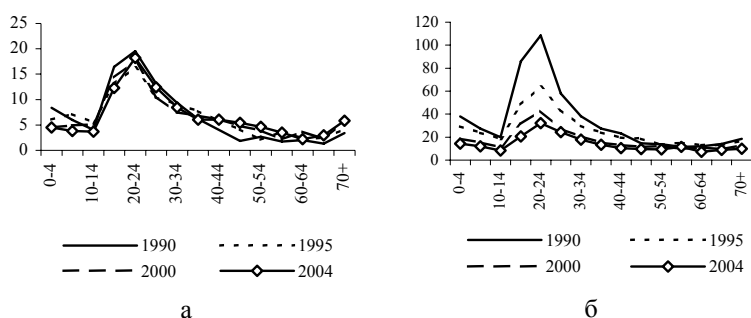


Рис. 5. Доля отдельных возрастных групп в общей структуре миграционного потока (а), %, и возрастные интенсивности миграции (б) (в расчете на 1000 населения данной возрастной группы) в 1990-2004 гг., все прибывшие
(Источник: Росстат России, данные текущего учета населения)

В результате, при сохранении общего возрастного профиля миграции его очертания в последние годы сгладились. Причины тому – видимо, в общем постарении населения, а также несколько более позднем вступлении в активную жизнь нового поколения молодежи. Исследователи, характеризуя изменение возрастной структуры миграции последних лет, говорят о вынужденном характере миграции старших возрастных групп населения, а также о том, что переселение из северных и восточных регионов страны именно людей старших возрастов финансируется государством, а также рядом крупных акционерных компаний и Всемирным банком. Сокращение миграции населения молодых возрастов справедливо рассматривается как один из факторов сложностей адаптации молодежи к новым социально-экономическим условиям, сужением для нее каналов социальной мобильности [37, с. 243]. Немаловажное значение имеет и тот факт, что для многих российских семей сейчас затруднительно содержать студента, обучающегося в другом городе.

Кроме того, с середины 1990-х годов листки статистического учета не заполняются на военнослужащих срочной службы, а также студентов. Эти категории регистрируются по месту пребывания и в текущий учет не попадают. Т.е. из текущего учета были исключены преимущественно мигранты молодого возраста. Да и временные трудовые мигранты, которые сейчас восполняют дефицит рабочих рук в крупных городах и ряде ресурсодобывающих регионов страны – это люди прежде всего молодых возрастов. Многие из них вообще не регистрируются в местах, куда приезжают работать. Так что немаловажным представляется и влияние возрастной специфики недоучета миграции.

Роль возрастной структуры населения в динамике миграционной мобильности населения. Возрастные структуры населения России и ее регионов меняются, идет процесс старения населения в результате снижения рождаемости и изменения продолжительности жизни. В табл. 4 представлена динамика распределения населения России по 5-летним возрастным группам за последние полвека.

Видно, что на протяжении этого времени, несмотря на общий рост численности россиян, устойчиво росла только численность самой старшей (старше 70 лет) возрастной группы, и общий тренд изменений сводился к увеличению доли старших возрастов в общей структуре населения. Наиболее высокими темпами снижалась доля детей в населении, доля средних возрастов колебалась, в т.ч. в результате последствий катастроф середины века.

В какой мере эти изменения влияли на миграционную активность населения? Учитывая, что наибольшая пространственная мобильность

приходится на младшие трудоспособные возраста, а доля этой группы в общей численности менялась в пределах 20-27% от всего населения (причем с 1994 по 2004 г. доля этой возрастной группы выросла с 20,4 до 24,5%), можно говорить о по меньшей мере неоднозначном влиянии изменения возрастной структуры на миграцию.

Таблица 4

Распределение населения России
по возрастным группам в 1959-2004 гг.*

Возрастные группы населения	Численность, млн. чел.					2004 в % к:			
	1959	1979	1990	1997	2004	1959	1979	1990	1997
Всего	117,5	137,4	147,7	148,0	144,2	122,7	104,9	97,6	97,4
0-4	13,4	10,5	11,7	7,2	6,6	49,7	63,0	56,5	92,3
5-9	12,4	9,7	11,6	10,9	6,7	54,2	69,4	58,0	61,6
10-14	8,5	9,5	10,7	12,4	9,2	108,8	97,2	86,4	74,5
15-19	9,0	12,4	10,1	11,1	12,6	140,2	101,6	124,1	113,3
20-24	11,6	13,0	9,6	10,6	11,9	103,4	91,9	124,9	112,9
25-29	10,6	11,9	12,1	9,7	10,8	101,9	90,7	89,5	111,6
30-34	11,1	8,0	12,9	10,8	10,0	90,3	125,1	77,7	92,5
35-39	6,4	8,4	11,9	12,9	9,7	150,4	115,1	81,3	74,6
40-44	6,2	10,5	9,1	12,0	12,2	197,0	116,0	134,1	101,0
45-49	7,2	9,4	6,6	10,4	11,9	165,7	126,7	180,3	114,3
50-54	6,0	9,7	10,3	5,2	10,4	174,6	107,2	100,9	198,5
55-59	4,8	5,6	7,8	9,7	6,4	135,4	115,0	82,1	66,6
60-64	3,7	5,1	8,7	7,0	6,4	172,6	125,7	73,3	91,3
65-69	2,7	5,5	5,0	7,5	7,0	262,7	127,4	139,8	93,6
70+	4,2	8,2	9,6	10,6	12,3	292,2	149,2	128,4	116,2

* Данные за 1997 г. приведены с учетом корректировки от итогов переписи населения 2002 г.

Для более точной оценки влияния возрастной структуры мигрантов на мобильность населения России следует исключить из общего миграционного потока внешних мигрантов (так как на их мобильность прежде всего влияет возрастная структура отдающих стран, кроме того, возрастной профиль миграции в Россию из стран СНГ сильно смещен в сторону старших возрастов [1, с. 310, 312]). Кроме того, мы можем более-менее корректно вести сравнения данных начиная с 1996 г., т. к. в 1995 г. произошли серьезные изменения в методике учета мигрантов, о чем уже упоминалось выше.

С 1996 по 2004 г. число внутренних миграций в России сократилось с 2,9 до 2,0 млн. чел., общий коэффициент миграционной мобильности по этому виду миграции снизился с 13,0 на 1000 населения до 9,3. Применение индексного метода показало, что падение интенсивности миграции в исследуемом периоде (2004 г. по отношению к 1996 г.) было обеспечено снижением собственно интенсивности ми-

миграции, тогда как изменения возрастной структуры лишь незначительно скрасили его падение. По расчетам, некоторое улучшение возрастной структуры населения в этот период позволило компенсировать снижение общего коэффициента миграционной активности только на 8,5%.

Для наглядности оценки роли возрастной структуры представим, что возрастные коэффициенты миграции в 2004 г. были такими же, как в 1996 г. Такая «гипотетическая» миграция имела бы в результате более «молодежный» профиль, чем в 2004 г. фактически, и даже более молодой, чем в 1996 г. из-за различий в динамике отдельных возрастных групп населения (рис. 6).

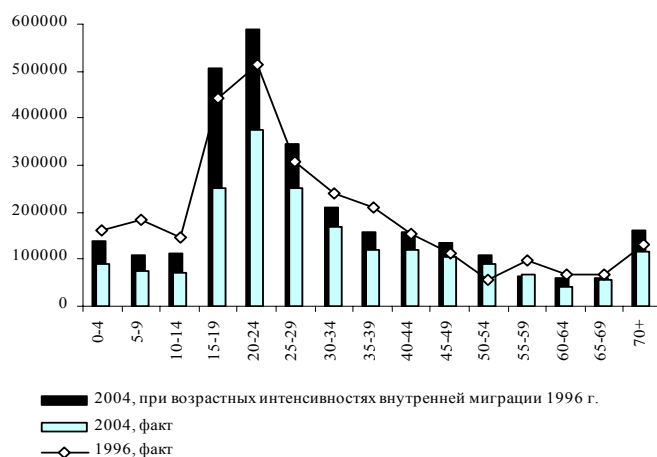


Рис. 6. Фактические и гипотетические масштабы внутренней миграции в России по возрастным группам в 1996 и 2004 гг., чел.

Поддержанию внутренней мобильности, точнее, компенсации ее потерь вследствие снижения общей интенсивности миграции, способствовали изменения в возрастной структуре населения – численный рост населения возрастной группы 15-29 лет. Однако влияние этого стимулирующего миграцию фактора было снивелировано сокращением численности детей и населения в возрасте 30-39 лет.

Произошедшие за 1996-2004 гг. изменения повозрастной миграционной мобильности затронули в наибольшей степени возраста 15-24 лет, в этой группе возрастная интенсивность миграции снизилась на 43% (во всем населении – на 29%). Снижение мобильности в этой группе

объясняет 50% сокращения объемов миграции в данный период. Таким образом, мобильность этой возрастной группы населения в наибольшей степени определяла общую миграцию в стране.

Одновременно можно видеть, что возрастной профиль миграции в последние годы сглаживается. Нами уже было высказано предположение о возрастной специфике недоучета миграции, однако в какой мере различия в миграционной мобильности между отдельными возрастными группами населения существуют в действительности?

Ответить на этот вопрос в какой-то мере позволяют данные социологического исследования, проведенного в конце 2005 г. в 10 крупных городах России⁵. В ходе исследования выявлялись потенциальные миграционные намерения опрошенных (*Думали ли Вы когда-либо о том, чтобы в ближайшие несколько лет переехать из этого города?*). Наиболее выражены миграционные намерения у самой молодой группы опрошенных, с возрастом доля предполагающих сменить место снижается (рис. 7). При этом доля предполагающих сменить место жительства в возрасте 18-19 лет больше, чем среди имеющих миграционные намерения в возрасте 30-34-года в 1,7 раза, а в возрасте 40-44-года - в 2,6 раза. При этом миграционные намерения молодых выражены в более определенной мере (доля ответов «да, я точно решил/а переехать и предпринимаю для этого активные действия» и «я собираюсь переезжать, но пока ничего не предпринимаю» в группах 18-19 и 20-24 лет превышает 40%, тогда как в возрастах 35-44 года – на уровне 30%).

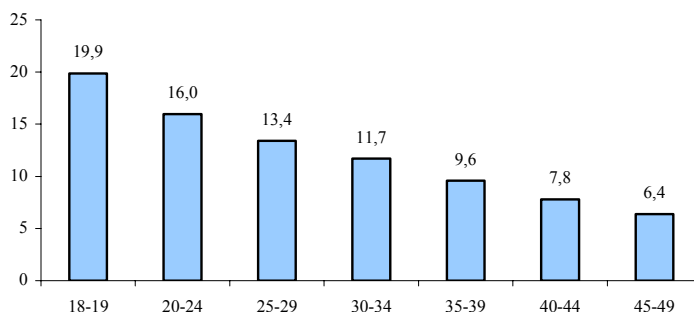


Рис. 7. Доля имеющих миграционные намерения по отдельным возрастным группам, %
(Источник: Данные обследования «Внутренняя миграционная мобильность населения России», N = 3200).

⁵ См. сноску 2 в начале статьи.

Возможно, потенциальная мобильность молодого населения малых городов и сельской местности выше, чем населения крупных городов. По данным опроса учащихся одиннадцатых (выпускных) классов школ малых городов, твердо намерены покинуть свои города 70% девушек и 54% юношей⁶. Исследование потенциальной миграции в Томской области показывает, что наиболее часто миграционные намерения демонстрируют жители, прежде всего, наименее благополучной в социально-экономическом отношении сельской местности, в то время как в сельскохозяйственных районах на юге области, расположенных рядом с областным центром, миграционные намерения ниже, чем в среднем по области [18, с. 85]. О достаточно высоком миграционном потенциале молодежи сельской местности свидетельствуют данные обследования сельской местности 10 регионов России [39], согласно которому 54% от всех респондентов желают, чтобы их дети уехали из села. Так что потенциальная мобильность населения достаточно велика, другое дело – сможет ли она быть реализованной.

И эти намерения реализуются. Например, рассмотрение динамики возрастного-полового состава населения Иркутской области с использованием метода передвижки возрастов показало, что города и районы, входящие в Иркутскую агломерацию, привлекали в последние годы молодое население. Если сравнить численность населения в возрасте 0-4 года и 5-9 лет в 1989 г. и, соответственно, 15-19 и 20-24 лет в 2002 г. (между переписями прошло 14 лет), видно, что в Иркутске, Ангарске и Шелехове (города агломерации) увеличение населения данных когорт составило примерно 20% (хотя оно могло только уменьшаться вследствие естественных причин. Вероятность дожития от возраста 1 года до 15 в 1999 г. в России составляла у мужчин 98,9%, у женщин – 99,3%; в возрасте от 5 до 20 лет – 98,3 и 99,2% соответственно [40]). Напротив, население соответствующих возрастов в других районах области сократилось за указанный срок на 25-30%. Это – результат миграции, в том числе учебной, которая не улавливается текущей статистикой.

Перспективное влияние возрастной структуры населения на миграционную активность. Согласно прогнозам, сокращение в будущем численности населения России будет сопровождаться серьезными изменениями его возрастной структуры. Причем эти изменения уже в ближайшем будущем затронут прежде всего население в наиболее активных миграционных возрастах. Каким образом это может отразиться на потенциальной миграционной активности населения?

⁶ *Опрашивалось 500 респондентов в четырех малых городах и крупной станции Ставропольского края, школы выбирались произвольно [38, с. 402].*

Согласно данным последнего прогноза, опубликованного Росстатом [41], в России ожидается рост рождаемости (суммарный коэффициент увеличится до 1,64 к 2025 г.) и снижение смертности (ожидаемая продолжительность жизни при рождении увеличится на 2,6 года). Будет увеличиваться и прирост населения за счет внешней миграции (до 438 тыс. чел. к 2025 г.). При этом население в возрасте моложе трудоспособного будет немного расти, в трудоспособном – снижаться, а старше трудоспособного – увеличиваться достаточно высокими темпами.

В рамках данной работы есть возможность использовать более подробные данные ЦДЭЧ ИНП РАН, на основе которых рассчитывался прогноз Росстата, о перспективной возрастной структуре населения по 5-летним возрастным группам (рис. 8). Согласно этим данным, численность населения страны снизится к 2025 г. до 135,3 млн. чел. и произойдут серьезные изменения возрастной структуры населения. В сравнении с 2004 г. немного увеличится численность детей из-за роста рождаемости. Поколение тех, кто родился в середине и конце 1980-х годов будет переходить из разряда молодежи в более старшие возраста. Молодежи станет существенно меньше по мере вхождения в этот возраст поколений, родившихся после 1990-х годов. И только группа населения в возрасте около 60 лет существенно увеличится численно, заменив относительно малочисленное ныне поколение рожденных в годы войны.

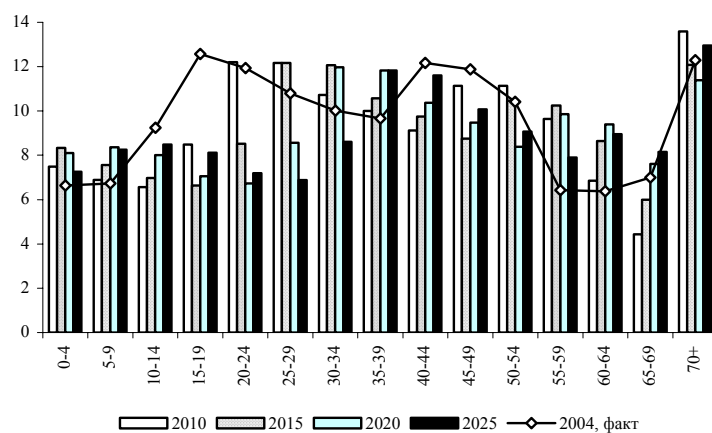


Рис. 8. Распределение прогнозируемой численности населения России в 2010-2025 гг. по возрастным группам, млн. чел.

Такие изменения возрастной структуры населения отразятся на динамике миграционной активности населения. Если наблюдаемые в 2004 г. возрастные интенсивности внутренней миграции в России «спроецировать» на полученные в результате прогноза возрастные структуры населения в 2010-2025 гг., можно получить вероятную динамику миграционной активности населения при неизменных по возрасту коэффициентах миграции (рис. 9). Сопоставление с динамикой численности населения за данный период показывает, что в 2010 г. изменения возрастной структуры населения практически не окажут влияния на миграционную активность, но с 2015 г. это влияние становится негативным. В 2025 г. только за счет изменения возрастной структуры населения миграционная активность населения снизится на 169 тыс. чел., или на 9% (и это без учета снижения численности населения, на самом деле падение объемов миграции будет большим).

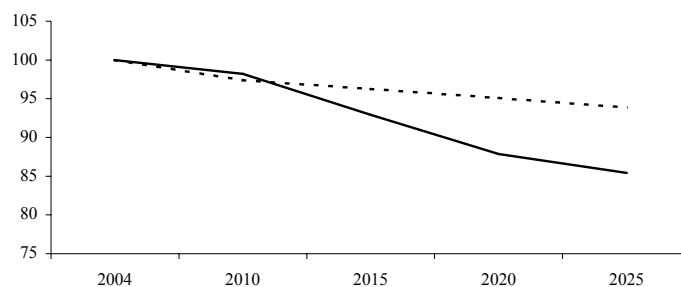


Рис. 9. Вероятное изменение численности населения (-----) и числа мигрантов (—) в 2004-2025 гг., 2004 г. = 100%

На рис. 10 представлен расчет распределения мигрантов по возрасту при неизменных с 2004 г. возрастных коэффициентах внутренней миграции для прогнозируемой возрастной структуры населения России за ряд лет. В сравнении с 2004 г. существеннее всего сократится прежде всего численность мигрантов в молодом трудоспособном возрасте, небольшой рост числа мигрантов ожидается только в детском и предпенсионном возрастах. Все это приведет к дальнейшему уплощению возрастного профиля миграции.

Важно и то, что изменение возрастного профиля миграции означает изменение роли миграции в формировании структур населения в регионах оттока и притока. Увеличение доли молодежи в миграционных потоках позволяет рассчитывать на определенные позитивные

подвижки в структуре населения регионов притока (приток молодых кадров, улучшение ситуации на брачных рынках, активизация потребительского спроса и т.п.). Когда же поток мигрантов состоит преимущественно лиц из старших возрастов – социально-экономические эффекты от этого потока могут быть совершенно иные.

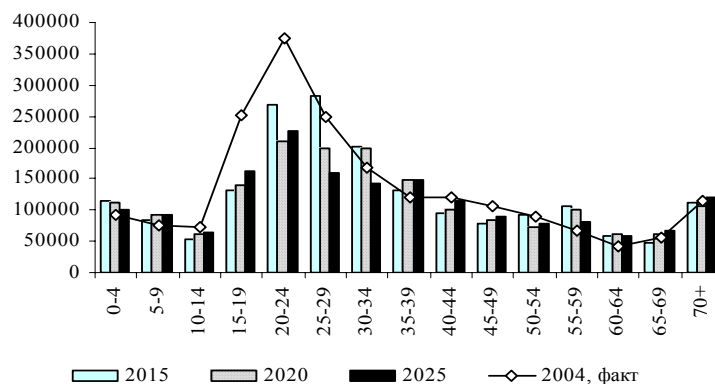


Рис. 10. Вероятное распределение внутренних мигрантов по возрасту в 2015, 2020 и 2025 гг., чел.

Понятно, что в ситуации старения населения, которая имеет место в России сейчас и будет усиливаться в будущем, следует ожидать изменений и в структуре мигрантов. Но, как мы видели, возрастная структура миграции изменяется гораздо быстрее, чем идет процесс изменения возрастной структуры населения в целом.

Фактическую и возможную динамику численности молодежи, участвующей во внутрироссийской миграции, иллюстрируют данные табл. 4. Резкое сокращение числа и доли детей в миграции в последние годы связано прежде всего со снижением рождаемости. Небольшое увеличение числа и доли детей начиная с 2015 г. может быть признано несущественным, тем более что дети мигрируют не самостоятельно, а в составе семей, с родителями. Вообще прогноз численности мигрантов этой категории носит весьма условный характер.

Гораздо более важные изменения будут происходить в других возрастных группах. Поддержанию доли молодых в миграционном потоке в течение 1996-2004 гг. способствовали особенности изменения возрастной структуры населения, которые скоро будут исчерпаны. В резуль-

тате численность молодежи, участвующей во внутрироссийской миграции, сократится почти на 40%, а ее доля снизится до 32%.

Таблица 4

Расчет возрастной структуры внутренней миграции в России в 1990-2004 гг. (факт) и 2010-2025 гг. (прогноз) – числа прибывших

	Все мигранты, млн. чел.	В том числе в возрасте:							
		0-14 лет		15-29		30-49		50 и старше	
		млн. чел.	%	млн. чел.	%	млн. чел.	%	млн. чел.	%
1990*	5299,4	976,5	18,4	2605,1	49,2	1130,9	21,3	586,8	11,1
1996	2887,0	493,6	17,1	1261,2	43,7	714,7	24,8	417,4	14,5
2000	2303,0	328,0	14,2	1033,7	44,9	557,1	24,2	384,2	16,7
2004	1998,3	238,0	11,9	876,0	43,8	512,9	25,7	371,3	18,6
2010**	1962,1	230,8	11,8	834,1	42,5	492,3	25,1	405,0	20,6
2015**	1857,0	253,0	13,6	681,2	36,7	506,5	27,3	416,3	22,4
2020**	1755,8	266,7	15,2	550,3	31,3	533,1	30,4	405,7	23,1
2025**	1706,7	257,7	15,1	547,1	32,1	494,4	29,0	407,6	23,9

* Вся миграция, т.е. прибывшие как по России, так и из других стран.
 ** Данные за 2010-2025 гг. исходят из расчетов, предпринятых в настоящем исследовании. Данные расчеты не претендуют на полноценный прогноз миграции, а исходят только из изменений возрастной структуры населения при неизменных с 2004 г. возрастных коэффициентах миграции.

Численность мигрантов в возрастах 30-49 лет будет стабильной, а их доля в потоке – возрастет по причине увеличения этой группы в общей структуре населения страны. В итоге эта группа мигрантов почти сравняется с долей молодежи. Рост числа мигрантов предпенсионных и пенсионных возрастов произойдет уже в ближайшей перспективе и будет продолжаться. Доля этой возрастной группы во всем потоке увеличится с нынешних 18,6 до 24%, т.е. почти каждый четвертый мигрант будет в этом возрасте (в 1990 г. – только 11% от всех мигрантов в России).

Таким образом, оценка возрастного профиля миграции и влияния изменения возрастной структуры населения на возрастные характеристики миграции в России в будущем носит, конечно же, весьма умозрительный характер. Прежде всего, можно лишь предполагать, как изменятся возрастные интенсивности миграции в будущем. Возможно, возрастной профиль интенсивностей миграции станет еще более пологим, следуя современным тенденциям, а возможно, он восстановится до уровня середины или начала 1990-х годов. Это будет зависеть от восстановления привычных каналов социализации молодежи через получение образования в крупных городских цен-

трах, от снятия ряда барьеров на пути пространственной мобильности населения (в т.ч. на рынках труда и жилья).

Однако расчеты показывают, что в будущем возрастная структура населения будет играть роль одного из основных тормозов миграционной активности населения. Сокращение контингента молодежи вызовет сокращение потенциальных контингентов учебной миграции, а также, в значительной мере – трудовой миграции. Ведь людям в возрасте старше 40 лет труднее устроиться на работу в силу имеющей место «возрастной» дискриминации на рынке труда. Им гораздо сложнее, чем молодым работникам, менять компетенции, приспосабливаться к новым требованиям, предъявляемым характером производства и работодателями.

В настоящее время в России все чаще поднимается вопрос о необходимом росте миграционной активности населения, о задействовании ресурсов внутренней миграции при решении проблем структурной безработицы, связанных с невысоким перетоком трудовых ресурсов между отдельными локальными рынками труда. Перспективное изменение возрастной структуры населения усложняет многие поставленные проблемы. Ведь создание условий для повышения мобильности молодежи и людей в возрасте 40 лет и старше – это по меньшей мере разные задачи.

Перспективы динамики миграционной активности населения России. Как показало наше исследование, снижение объемов внутренней миграции в России в последние годы рождает много вопросов, перспективы миграции не вполне ясны. На будущее сокращение масштабов межрегиональной внутренней миграции в России могут работать следующие факторы.

- Отсутствие регионально дифференцированной средне- и долгосрочной стратегии развития России не дает явных стимулов межрегиональной экономической миграции. В конце 1990-х гг. достаточно богатые и динамично развивающиеся нефте- и газодобывающие (Ханты-Мансийский и Ямало-Ненецкий АО) испытывали серьезные трудности в связи с падением цен на энергоносители, что немедленно поставило под вопрос рентабельность многих добывающих предприятий, и, как следствие, – сокращение рабочих мест, невыплаты заработной платы и т.п. Это немедленно отразилось на результатах миграции. Важно и то, что за исключением столичного региона и, возможно, Санкт-Петербурга, сейчас и в будущем не просматривается явных перспектив для масштабной экономической миграции.

- Изменение возрастной структуры населения России, перспективное сокращение доли молодежи и роста доли населения в предпенсионном и пенсионном возрастах ведет к сокращению континентов наиболее активных в миграционном отношении групп населения. Несмотря на то, что на сегодняшний день изменения в возрастной структуре скорее способствовали росту мобильности, в будущем возрастная структура населения будет играть роль одного из основных тормозов для внутренней миграции.
- Несмотря на рост числа высших учебных заведений и доли студентов среди молодежи, учебная миграция теряет значение рычага межрегионального перераспределения населения, все больше студентов переориентируются на учебу в своем городе или областном центре (тем более что политика многих учебных заведений по активному созданию сети филиалов способствует этому). Хуже работает и другой, ранее весьма распространенный тип социализации молодежи, связанный с последующей миграцией – служба в рядах вооруженных сил с последующим «закреплением» по месту прохождения службы или в иной форме способствующий формированию мобильности.
- Как показывают исследования [42], главной причиной, препятствующей переезду граждан на постоянное жительство и удерживающей их в состоянии временных трудовых мигрантов, является дороговизна жилья в региональных центрах. Наличие работы, даже нормально по российским меркам оплачиваемой, не дает возможности людям арендовать жилье или делать сбережения с целью его приобретения. Сложности с получением регистрации по месту пребывания и жительства служат ощутимым барьером для миграции, т.к. отсутствие регистрации зачастую препятствует приему на работу, получению социальных услуг.

Основная причина, по которой граждане, сдающие в аренду жилье, редко соглашаются регистрировать съемщика жилья, из-за чего мигранты вынуждены снимать жилье в одном месте, а регистрироваться в другом – боязнь махинаций с жильем со стороны мигранта, дополнительные расходы на коммунальные услуги, сложности, которые могут возникнуть в случае необходимости продажи или обмена жилья, если мигрант уехал раньше срока и при этом не снялся с учета. Кроме того, играет роль и система оплаты за коммунальные услуги исходя из подушевых нормативов потребления, когда регистрация мигранта автоматически повышает плату за воду, газ и т.п.

- В России все большее развитие получают различные формы временной миграции, своего рода «отходничества», что позволяет

многим семьям (особенно это касается малых городов и сельской местности) получать средства к существованию путем работы на временной основе в крупном городе, зачастую в другом регионе страны. Это ведет к определенным сложностям в жизни трудовых мигрантов (оторванность от семьи, работа авральным методом с нарушением норм КЗОТ и т.п.), но позволяет им осуществлять трудовую деятельность, избегая затрат на переезд всей семьи. Трудовая миграция, в отличие от переселения, не предполагает смены постоянного места жительства, по крайней мере на первоначальном этапе [43]. Такие временные трудовые миграции во многом сдерживают переселения (и работник, и работодатель имеют определенные выгоды от такого положения дел). Они могут в перспективе послужить толчком к переселению на новое место жительства ближе к работе, уже на постоянной основе.

Имеются и выраженные факторы, способствующие в перспективе росту миграционной активности населения.

- В России пока сохраняется достаточно сложная система регистрации граждан по месту жительства, на которой основан учет, причем она касается не только иностранцев, но и граждан России. Если система учета претерпит изменения в сторону большего охвата миграции, это сразу же выразится в росте фиксируемой статистикой миграционной активности населения. Поэтому прогнозирование миграции должно учитывать тот факт, что значительная часть современной миграции «невидимая» для статистики, может очень быстро проявиться.
- В России в условиях развала (или, если угодно – слома) социалистической системы экономики и формирования совершенно новой системы хозяйствования пока не произошло адекватное межотраслевое и межрегиональное перераспределение рабочей силы, основные причины этого упомянуты выше. Это ведет к росту безработицы в одних регионах и дефициту рабочих рук в других. По данным исследований, показатель региональной структурной безработицы в последнее десятилетие вырос в два раза – с 22% в 1992 г. до почти 40% в 2000-е годы [44-46].

Несмотря на то, что в результате миграции сократилось население многих северных регионов, перенаселенность российских «северов» ликвидирована не до конца. Износ производственных фондов, необходимость в недалеком будущем платить настоящую цену за потребляемые энергетические ресурсы могут с новой остротой поднимать этот вопрос.

Большие излишки рабочей силы в настоящее время есть в селе. Средняя заработная плата в сельском хозяйстве устойчиво находится на уровне 42-44% от средней по экономике, семьи пытаются возмещать нехватку доходов за счет ЛПХ (занимаются по сути натуральным хозяйством), что не соответствует реалиям нынешнего столетия. Выезд из села сейчас сдерживают бедность населения («ловушки бедности») и отсутствие массовой по-настоящему хорошо оплачиваемой работы в городах.

Во многих малых городах, в том числе с моноотраслевой экономикой, также экономическое положение неблагоприятно. Из 1097 городов России около 500 имели моноструктурную специализацию, а из 1864 поселков городского типа монопрофильных – не менее 1200. В таких городах и поселках городского типа проживает не менее 16 млн. чел., сюда же относятся около 400 мелких монопрофильных поселков, не имеющих статуса поселков городского типа с числом жителей, как правило, менее 3 тыс. чел., в которых население занято несельскохозяйственной деятельностью [47]. В монопрофильных поселениях без больших вложений средств в перепрофилирование производств, развитие малого бизнеса, будет сохраняться слабая конкурентоспособность производств, чрезвычайно низкая (даже по российским меркам) оплата труда, скрытая безработица. Многие малые города и поселки деградируют, но население, в них проживающее, находит и будет находить возможности смены приложения труда.

С другой стороны, экономический рост в скором времени вызовет нехватку рабочих рук [7; 48]. В условиях, когда общество с большой настороженностью относится к наращиванию масштабов привлечения гастарбайтеров (единственный возможный в ближайшее время ресурс компенсации сокращения предложения труда в экономике), за труд станут больше платить, и это создаст «благоприятные возможности» для многих мигрантов из российской глубинки.

Конечно, отчасти решить проблему несоответствия спроса и предложения труда можно за счет развития маятниковой миграции (вовсе не обязательно для мигранта менять место жительства: в западных странах человек может жить в 150-200 км от места работы и совершать ежедневные поездки). В российских условиях для этого есть ряд серьезных ограничений – прежде всего, слабое развитие дорожной сети и транспортных средств. Кроме того, вряд ли рабочая сила подорожает настолько, что сделает рентабельными для работника ежедневные длительные поездки на личном автотранспорте, как это происходит в экономически развитых странах. Этот резерв может быть реа-

лизован только в условиях крупных городских агломераций (Москвы, Санкт-Петербурга, Самары) и в любом случае радиус поездок будет меньше, чем в США и Западной Европе.

Роль демографического фактора в перспективной динамике миграционной активности населения будет неоднозначной. С одной стороны, сокращение населения в трудоспособном возрасте потребует более активного перераспределения трудовых ресурсов по территории страны, между отдельными региональными и локальными рынками труда. С другой стороны, снижение численности наиболее мобильных контингентов (молодежи), как было показано в настоящем исследовании, будет служить серьезным тормозом для миграции. Кроме того, нехватка демографического ресурса приведет с высокой вероятностью, к значимому росту иммиграции в Россию из других стран [49], и мигранты-иностранцы будут также активно участвовать во внутренних миграциях в России.

Что можно сделать для активизации внутренней миграции в России? Необходимо последовательно снимать барьеры на пути внутренних мигрантов. Это предполагает упрощение системы регистрации по месту пребывания и жительства; разъяснение гражданам, что вопросы собственности на жилые помещения и вопросы регистрации – это разные вещи; перевод системы оплаты коммунальных услуг от нормативного потребления (превалирующая в настоящее время система) к системе оплаты за реально потребленные ресурсы. Необходимо развивать рынок недорогого жилья в городах, в том числе создавая дешевые гостиницы (в том числе мобильный жилой фонд) и малосемейные общежития; развивать систему надежного и недорогого транспортного сообщения между крупными городами страны. Это далеко не полный перечень задач, которые необходимо разрабатывать в дальнейших исследованиях.

Литература и информационные источники

1. *Население России 2003-2004. Одиннадцатый-двенадцатый ежегодный демографический доклад / Под ред. А.Г. Вишневого. М.: Наука, 2006.*
2. *Тарасова Н.В., Гришанова А.Г. Социально-демографические проблемы миграции населения в 90-е годы. М., 1997.*
3. *Моисеенко В.М. Динамика миграционной активности населения в современной России // Вестник Московского университета. Сер. 6. Экономика. №4. 2001.*
4. *Мкртчян Н.В. Миграционная активность населения в современной России // Научные труды ИНИИ РАН / Гл. ред. А.Г. Коровкин. М.: МАКС Пресс, 2003.*
5. *Моисеенко В.М. Снижение масштабов внутренней миграции населения в России: опыт оценки динамики по данным текущего учета / Вопросы статистики №7 2004.*
6. *Коровкин А.Г., Долгова И.Н., Королев И.Б. Дефицит рабочей силы в экономике России: макроэкономическая оценка // Проблемы прогнозирования. 2006. №4. Электронный ресурс www.ecfor.ru.*

7. Коровкин А.Г., Долгова И.Н., Королев И.Б. Дефицит рабочей силы: русский крест-2? / Демоскоп Weekly №277-278, 19 февраля – 4 марта 2007 г., <http://demoscope.ru/weekly/2007/0277/tema05.php>
8. Тишков В. Гражданин России имеет право жить там, где он пожелает / Новые известия, 15 марта 2007 г.
9. Зайончковская Ж.А. Трудовая миграция в СНГ с позиций общества, семьи, личности // Миграция населения. Вып. 2. Трудовая миграция в России / Под общей ред. О.Д. Воробьевой. М., 2001.
10. Рязанцев С.В. Внутренняя миграция населения в России: региональные особенности и перспективы / Народонаселение. №3. 2004.
11. Миграция населения Республики Казахстан за январь-декабрь 2001 года. Агентство РК по статистике, 2002.
12. Смидович С.Г. Проблемы регулирования миграции в Москве / Миграционные процессы. Прошлое. Настоящее. Будущее. Сб. мат. X и XI Московско-берлинских международных семинаров. М., 2005.
13. Козаков А. Кто участвует в детородном процессе? / Квартирный ряд, 01.09.2005.
14. 3000 учащихся столицы изучают русский язык как иностранный / Мосинформ, 20.06.2006. http://www.educom.ru/ru/department/news/news_detail.php?ID=4329
15. Мкртчян Н.В. Статистические источники информации о миграции населения в России // Методология и методы изучения миграционных процессов. Междисциплинарное учебное пособие. / Под ред. Ж. Зайончковской, И. Молодиковой, В. Мукомеля. М.: Центр миграционных исследований, 2007.
16. Коровкин А.Г., Долгова И.Н., Королев И.Б. Анализ динамики и структуры движения населения и рабочей силы в России и взаимодействие региональных рынков труда. Статья в данном сборнике.
17. Рыбаковский Л.Л. Региональный анализ миграции. М.: Статистика, 1973.
18. Кузнецова П.О., Федорец А.В. Микроанализ потенциальной миграции в Томской области // Миграция населения: статистика, выборочные обследования, политика. Сб. ст. / Под ред. М.Б. Денисенко. М.: МАКС Пресс, 2006.
19. Зайончковская Ж.А., Воробьева О.Д., Карачурина Л.Б., Мкртчян Н.В., Ноздрин Н.Н., Флоринская Ю.Ф. Внутренняя миграционная мобильность населения России / Под общ. ред. Ж.А. Зайончковской. М.: 2007.
20. Ravenstein E.G. The Laws of Migration // *Journal of the Royal Statistical Society*. 1885. XLVIII.
21. Everett S. Lee, Theory of Migration // *Demography*. 3(1). 1966.
22. Переведенцев В.И. Методы изучения миграции населения. М.: Наука, 1975.
23. Денисенко М.Б. Факторы межрегиональной миграции в России: соответствие положениям экономической теории // Новейшие изменения во внутренней и внешней миграции населения в России и их экономическое значение. М., СПб, 1994.
24. Braun A. Economic determinants of Internal Migration Flows in Russia During Transition. William Davidson Working Paper Number 89, 1997.
25. Andrienko, Yuri, and Sergei Guriev (2004) "Determinants of Interregional mobility in Russia" – *Economics of Transition*, vol.12, issue 1, pp. 1-24.
26. Gerber, Theodore P. Internal migration Dynamics in Russia, 1985-2001: Determinants, Motivations, and Consequences. 2005 – mimeo
27. Карачурина Л.Б. Межрегиональная миграция и социально-экономическая дифференциация пространства современной России // Проблемы прогнозирования. 2006. № 3.
28. Blanchard O., Katz L. Regional evolutions // *Brookings Papers on Economic Activity*. 1992 (1). Pp. 1–75.
29. Численность, состав и движение населения в РСФСР. М.: Госкомстат России, 1990.
30. Карачурина Л.Б. Миграция и рынок труда в современной России: есть ли взаимосвязи? // Региональные исследования. 2005. № 2 (6).
31. Сайт МЭРТА <http://www.economy.gov.ru/wps/portal/economica/macro>
32. Флоринская Ю., Роцина Т. Трудовая миграция из малых городов РФ: масштабы, направления, социальные эффекты. <http://www.demoscope.ru/weekly/2004/0175/analit03.php>
33. Доклад о развитии человеческого потенциала в Российской Федерации – 1999. Глава 6 – Региональные аспекты развития человеческого потенциала в России. М., 1999.

34. Чудиновских О.С. Учет миграции в России: причины и последствия кризиса / Демоскоп Weekly №185-186, 10-23 января 2005 г. <http://www.demoscope.ru/weekly/2005/0185/analit03.php>
35. Продолжительность проживания населения России в месте постоянного жительства (по данным микропереписи населения 1994 г.). М.: Госкомстат России, 1995.
36. Рахманова Г. Возрастные профили миграции в России и ее регионах: 80-е и начало 90-х гг. / Миграционные процессы после распада СССР // Науч. ред. Ж.А. Зайончковская, М.: ИНИП РАН, 1994.
37. Моисеенко В.М. Внутренняя миграция населения. М.: ТЕИС, 2004.
38. Флоринская Ю.Ф., Рощина Т.Г. Миграционные намерения выпускников школ из малых городов России / Российская молодежь: проблемы и решения. М.: Центр социального прогнозирования, 2005.
39. Краснослободцев В.П. Сельские "миры" России и миграция / Демоскоп Weekly №185-186, 10-23 января 2005 г., <http://demoscope.ru/weekly/2005/0185/analit04.php>
40. Демографический ежегодник России 2002. Статистический сборник. М., Госкомстат России, 2002.
41. Предположительная численность населения России до 2025 года (Стат. бюлл.). М.: Федеральная служба государственной статистики, 2005.
42. Зайончковская Ж.А., Мкртчян Н.В. Внутренняя миграция в России: регулятивная практика и процедуры. Резюме аналитического доклада, подготовленного при поддержке Института Всемирного банка. М.: Январь 2007.
43. Зайончковская Ж.А. Трудовая миграция в СНГ с позиций общества, семьи и личности // Миграция населения. Вып. 2. Трудовая миграция в России / Ред. О.Д. Воробьевой. Москва, 2001, с. 3-27.
44. Коровкин А.Г. Дихотомия «дефицит – безработица» на российском рынке труда / «Демоскоп Weekly» Т277-278, 19 февраля – 4 марта 2007 г., <http://demoscope.ru/weekly/2007/0277/analit03.php>
45. Коровкин А.Г., Парбузин К.В. Оценка несбалансированности спроса и предложения на российском рынке труда // Проблемы прогнозирования. 2006. №4.
46. Коровкин А.Г. Структурная асимметрия. Ж. «Отечественные записки», № 3, 2003.
47. Пути активизации социально-экономического развития монопрофильных городов России. М.: МОНФ, 2004.
48. Прогноз численности населения Российской Федерации на среднесрочную перспективу / «Демоскоп Weekly» №277-278, 19 февраля – 4 марта 2007 г. <http://demoscope.ru/weekly/2007/0277/analit02.php>
49. Зайончковская Ж.А. Иммиграция: альтернативы нет // Нужны ли иммигранты российскому обществу? / Под ред. В.И. Мукомеля и Э.А. Паина. М.: Фонд "Либеральная миссия", 2006.