

ГОСУДАРСТВЕННЫЙ УНИВЕРСИТЕТ  
ВЫСШАЯ ШКОЛА ЭКОНОМИКИ

*С.Ю. Роцин*

**ПЕРЕХОД “УЧЕБА — РАБОТА” :  
ОМУТ ИЛИ БРОД?**

Препринт WP3/2006/10

Серия WP3

Проблемы рынка труда

Москва  
ГУ ВШЭ  
2006

УДК 37.015.6  
ББК 74  
Р 81

Редактор серии WP3  
“Проблемы рынка труда”  
В.Е. Гимпельсон

Вот новый поворот, и мотор ревет,  
Что он нам несет — пропасть или взлет, омут или брод?  
Ты не разберешь, пока не повернешь.  
А. Макаревич

Рощин С.Ю. Переход “учеба — работа”: омут или брод? Препринт WP3/2006/10. —  
P18 М.: ГУ ВШЭ, 2006. — 52 с.

В работе рассматривается проблема перехода от учебы к работе, обсуждаются особенности этого перехода в российской экономике. На основе данных Российского мониторинга экономики и здоровья (РМЭЗ) за 1995—2003 гг. проводится эмпирический анализ факторов, влияющих на эффективность перехода. Исследуется влияние уровня безработицы, уровня региональной заработной платы, совмещения работы с учебой, семейных характеристик на вероятность занятости и уровень заработной платы.

*Классификация JEL:* I21, J21, J24, J31, J64.

УДК 37.015.6  
ББК 74

Roshchin S.Y. The school-to-work-transition: a slough or a ford? Working Paper WP3/  
2006/10. Moscow: State University — Higher School of Economics, 2006. — 52 p. (in Russian)

This paper considers the school-to-work transition and discusses its distinctive features in the Russian economy. Using RLMS data covering 1995—2003 years we estimate which factors and to what extent affect the transition. We also examine effects of regional unemployment and wages, sharing work with studying, and family characteristics on probability of being employed and on wage level.

*Classification JEL:* I21, J21, J24, J31, J64.

Препринты ГУ ВШЭ размещаются на сайте:  
<http://new.hse.ru/C3/C18/preprints ID/default.asp>

© С.Ю. Рощин, 2006  
© Оформление. ГУ ВШЭ, 2006

## Переход “учеба — работа”: постановка проблемы и исследовательские подходы<sup>1</sup>

С социально-экономической точки зрения одной из особенностей молодежи как возрастной группы является то, что в этот период люди начинают свою трудовую деятельность, совершая переход от учебы к работе. Их последующая социальная траектория во многом обусловлена тем, насколько успешным будет этот переход, как произойдет вхождение молодых в самостоятельную трудовую и экономическую деятельность. Преодоление порога “учеба — работа” молодым человеком после получения образования связано с кардинальными изменениями в характере деятельности, типе социальных отношений с окружающими. От того, как пройдет адаптация молодежи к трудовой деятельности, зависит какая рабочая сила придет на смену сегодняшнему основному трудоспособному населению. Целью адаптации молодых людей можно считать нахождение полноценного рабочего места, т.е. вакантного рабочего места, соответствующего профессии и уровню квалификации, устраивающего по условиям и режиму труда, заработной плате, гарантиям занятости, возможностям карьерного роста и творческой самореализации. При таком понимании целей и задач перехода “учеба — работа” его эффективность может рассматриваться через характеристики занятости молодежи в первоначальный период трудовой деятельности: наличие рабочего места, его характеристики, уровень заработной платы и т.д. Переход “учеба — работа” может пониматься как процесс вступления в трудовую деятельность после получения образования. Международные исследования опираются на более узкое определение перехода “учеба — работа”, применяемое в работах ОЭСР [Transition from school to work, 1996]. В них переход “учеба — работа”

<sup>1</sup> Работа выполнена при поддержке Программы Европейского университета в Санкт-Петербурге “Развитие социальных исследований образования в России” по проекту “Отдача от образования: адаптация выпускников учебных заведений на рынке труда в России” (грант № 03П-067).

Автор выражает благодарность В. Гимпельсону, Р. Капелюшникову, А. Лукьяновой, И. Мальцевой, Я. Рошиной за обсуждение предварительных результатов и помощь в работе.

рассматривается как период между окончанием обязательного обучения и началом работы на основе полной рабочей недели. В данном случае речь идет об учащих дневной формы обучения. “Вечерники” и “заочники” не совершают переход “учеба — работа”, а лишь меняют рабочее место (если меняют) после получения диплома о соответствующем уровне образования. Это обстоятельство важно иметь в виду, так как для российской системы высшего образования характерно наличие вечерней и заочной формы обучения. В настоящей работе, говоря о переходе “учеба — работа”, мы имеем в виду только выпускников дневной формы обучения.

Интерес к проблеме перехода “учеба — работа” во многих странах связан с несколькими обстоятельствами. Перечислим наиболее важные:

- Значительные затраты государства и домохозяйств в современных обществах на систему образования предполагают в перспективе отдачу от этих инвестиций и осуществляются с целью повышения занятости молодых, уровня их доходов. В том случае, когда молодежь испытывает трудности с получением работы или получает доступ только к низкодоходным рабочим местам, целесообразность и эффективность масштабных инвестиций в образование ставится под сомнение.

- Высокий уровень безработицы среди молодежи, ухудшение позиций молодых на рынках труда, преобладание неактивности над безработицей среди незанятой молодежи. Временное отсутствие работы отрицательно сказывается на возможности найти постоянную работу и на заработках. Периоды незанятости на ранних стадиях трудовой и профессиональной карьеры приводят к недоинвестированию в человеческий капитал молодых когорты, которое будет в дальнейшем сказываться на рынке труда.

- Незанятость молодых порождает девиантное поведение. Они нередко включаются в криминальные структуры. В результате увеличиваются социальные риски и издержки<sup>2</sup>.

Исследователи отмечают, что при переходе “учеба — работа” во многих странах возникают схожие проблемы: неадекватные рынку труда образовательные навыки, высокая безработица среди молодежи, чрезмерный оборот молодой рабочей силы, значительная мобильность, слабые связи между обучением и занятостью, преобладание экономической неактивности над безработицей.

Проблема перехода от учебы к работе начала разрабатываться относительно недавно. Поэтому при исследовании данного вопроса в настоящий момент нет четко разработанной парадигмы, методики и методологии анализа. Проблема перехода затрагивает вопросы, связанные с предложением труда, спросом на труд, механизмами подстройки на рынке труда и функ-

<sup>2</sup> Отметим, что фоном молодежных беспорядков во Франции весной 2006 г. в том числе являлся высокий уровень безработицы молодежи, особенно среди мигрантов.

ционированием институтов рынка труда. Исследователи используют теоретические модели и подходы, наработанные в рамках современной экономической теории труда: теорию предложения труда, модели инвестиций в человеческий капитал, поиска работы, внутренних рынков труда, трудовой мобильности.

Почему возникает проблема перехода от учебы к работе? Почему после окончания учебы молодежь не получает доступа к хорошим рабочим местам? На основе теоретических моделей экономической теории труда можно выделить несколько системных причин, которые порождают сравнительно худшее положение молодежи на рынке труда.

- *Асимметрия информации.* Трудовые услуги с экономической точки зрения являются доверительным благом, качество которого невозможно определить до тех пор, пока его не начинают потреблять. Наличие предыдущего трудового опыта формирует репутацию, позволяющую перевести труд из доверительного блага в экспериментальное, т.е. такие, качественные характеристики которого уже измерены в процессе использования. Работодатель не имеет информации о профессиональной дееспособности молодежи. У молодых отсутствует предыдущая трудовая история и, соответственно, репутация, что повышает риск для работодателя при найме и делает молодежь менее предпочтительной рабочей силой при найме.

- *Структурное несоответствие параметров предложения труда молодых работников и спроса на их труд.* Полученное образование может не совпадать с качественными требованиями спроса на труд и формировать у молодых неадекватные рынку труда знания и навыки. Особое значение при этом имеют образовательные лаги, которые часто не позволяют системе образования гибко подстраиваться к изменениям на рынке труда. Процесс получения образования занимает продолжительное время. Изменения учебных планов и программ оказывают воздействие на квалификацию выпускников только спустя достаточно длительное время, а для современной экономики характерны высокий темп технологических изменений и требования к постоянному обновлению знаний и навыков.

- *Отсутствие опыта.* По сравнению с работниками среднего и старшего возраста у молодых низкая или недостаточная квалификация, так как у них нет опыта, не накоплены необходимые навыки и умения. Образование, как правило, формирует только знания, составляющие лишь часть необходимой квалификации. Навыки формируются за счет опыта. При этом для рынка труда характерна невысокая заменяемость опыта образованием, что снижает преимущества молодых.

- *Недостаточная интегрированность в профессиональные сети.* У молодых меньшая включенность в профессиональные и социальные сети, обес-

печивающие доступ к рабочим местам. А как показывают исследования [Маркова, Рошин, 2004], социальные сети занимают доминирующее положение среди эффективных способов поиска работы и трудоустройства.

• *Внутренние рынки труда.* Механизмы и институты внутрифирменных трудовых отношений, как правило, включают в себя принцип старшинства (преимущественное продвижение по служебной лестнице работников с опытом, правило “последним пришел — первым ушел” и т.д.). Для внутренних рынков труда характерна модель доминирующих инсайдеров. В результате молодые, как аутсайдеры, получают доступ к рабочим местам нижнего уровня должностной иерархии, у них менее стабильные трудовые отношения и выше уровень увольнений.

Исходя из этих положений, в современных исследованиях перехода “учеба — работа” как традиционно важные рассматриваются следующие вопросы<sup>3</sup>:

- Насколько соответствует образование требованиям рынка труда?
- Какова потребность молодых в рабочих местах?
- Какую заработную плату обеспечивают различные уровни образования в первоначальный период трудовой деятельности?
- Как уровень образования влияет на вероятность трудоустройства и длительность поиска работы?
- Усложняет ли существование внутренних рынков труда получение работы для молодежи?
- Как на последующую занятость молодых влияют периоды безработицы?
- Какое влияние на занятость оказывает совмещение работы и учебы?
- Какое образование — общее или профессиональное — повышает эффективность перехода?

В последнее время появилось значительное число как страновых, так и межстрановых эмпирических исследований, анализирующих данную проблему, в которых накоплены определенные результаты [Ryan, 2001]. В частности, установлено, что существенно снижают мотивацию молодежи к поиску работы (влияют на экономическую неактивность) неравенство оплаты, образовательные модели, родительская поддержка, программы рынка труда. На неблагоприятные позиции на рынке труда влияют социальная группа, помощь родителей, инвалидность [Bowers, Sonnet, Bardone, 1999; Card, Kramarz, Lemieux, 1996]. Существует отчетливая взаимосвязь между отсутствием работы и расой, а также успешностью учебы и уровнем образования [Rees, 1986]. Временное отсутствие работы отрицательно сказывается на возможности найти постоянную работу и на заработках, участие

<sup>3</sup> Наиболее полный на данный момент обзор исследований по проблеме перехода “учеба — работа” представлен в работе П. Риана [Ryan, 2001].

в программах занятости или работа по временному контракту такого влияния не оказывают. Также установлена невысокая заменяемость опыта образованием, понижающая шансы молодых на успешное трудоустройство.

Для молодежи характерна высокая мобильность как между различными рабочими местами, так и между занятостью и безработицей [Topel, Ward, 1992]. Среди причин высокой мобильности отмечаются асимметричность информации [Jovanovic, 1979; Parsons, 1991], а также сегментированность рынка труда, в условиях которой молодежь вынуждена наниматься на фирмы с более низкой заработной платой, ожидая мест в высокооплачиваемом секторе [McNabb, Ryan, 1990].

Выгода от дополнительных лет обучения, выражающаяся в росте индивидуальной заработной платы и повышении вероятности занятости, создает стимулы для дополнительного образования [Grubb, 1997; Card, 1999]. Но надо учитывать, что преимущества в заработках профессиональное образование дает только в некоторых сферах [Altonji, 1992].

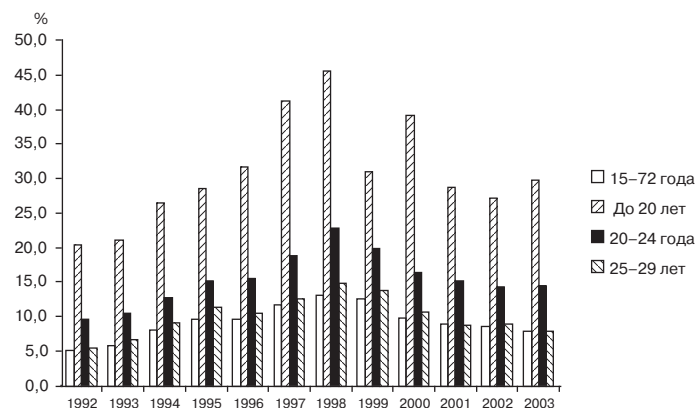
Анализ тенденций последних десятилетий для западных стран [Blanchflower, Freeman, 2000] показал, что эффект от улучшения позиций молодежи на рынке труда (например, вследствие роста уровня образования и реструктурирования рынка труда) был перекрыт негативными макротенденциями, что в итоге привело к падению заработков молодежи.

Необходимо также отметить, что установленные зависимости неодинаковы для разных стран и для разных уровней образования, что связано с многообразием национальных образовательных моделей и институтов рынка труда.

### **Переход “учеба — работа” в России: образовательный бум и новая модель перехода**

В России проблема перехода “учеба — работа” также актуальна, как и для многих других стран. Показателем, частично отражающим актуальность этой проблемы, является уровень безработицы молодежи (рис. 1). Для населения в возрасте до 24 лет уровень безработицы устойчиво превышает средний по стране для всего населения (в возрасте от 15 до 72 лет). Для возрастной группы до 20 лет уровень безработицы близок к 30% и превышает средний уровень безработицы в 4—5 раз. Такая тенденция сформировалась еще в 1990-е гг. и сохраняется в настоящее время. А ведь те, кто входит в эти молодые когорты населения, как раз и являются выпускниками учебных заведений разного уровня: средней школы,

средних специальных учебных заведений, высших учебных заведений. Только в возрастной группе 25—29 лет уровень безработицы снижается и становится сопоставимым со средним уровнем безработицы для всего населения.



Источник: Экономическая активность населения России, 2002. Статистический сборник. Госкомстат России. М., 2002; Обследование населения по проблемам занятости. Ноябрь 2003. Госкомстат России. М., 2003.

Рис. 1. Уровень безработицы среди молодежи, %

Таким образом, переход “учеба — работа” в российской экономике не является гладким, и существуют проблемы во взаимодействии рынка образовательных услуг и рынка труда.

В последнее десятилетие произошло значительное увеличение контингента обучающихся в ВУЗах и ССУЗах. Количество студентов ВУЗов выросло с 2791 тыс. в 1995/1996 учебном году до 6456 тыс. в 2003/2004 учебном году, что позволяет говорить о своего рода образовательном буме. При этом за тот же период количество студентов дневной формы обучения возросло с 1753 тыс. до 3277 тыс. [Образование в Российской Федерации, 2005]. Как мы уже отмечали, для российской системы образования характерно значительное количество студентов, обучающихся по заочной и вечерней форме обучения. В 1980-е гг. доля студентов очной формы обучения составляла более 50%, в первой половине 1990-х гг. она возросла до 63%, а затем начала снижаться, в том числе за счет увеличения доли экстерната в высшем образовании (табл. 1). Таким образом, в настоящее время, несмотря на колебание доли студентов дневного обучения, масштабы проблемы перехода “учеба — работа” значительно возросли, поскольку

этот переход в абсолютном выражении осуществляет большее число молодых людей, чем в прежние годы.

Таблица 1. Доля студентов очной формы обучения в ВУЗах России, 1960—2003 гг., %

Год	Доля студентов очного обучения
1960	46,71
1970	48,52
1980	55,34
1985	52,90
1990	58,33
1991	60,36
1992	62,86
1993	63,57
1994	63,08
1995	62,80
1996	62,32
1997	61,02
1998	59,69
1999	57,76
2000	55,36
2001	53,08
2002	52,18
2003	50,75

Источник: рассчитано по данным статистического ежегодника “Образование в Российской Федерации”. М.: ГУ ВШЭ, 2005.

Спрос на образование со стороны населения формировался под влиянием ожиданий экономической отдачи от образования с учетом его сигнальной функции на рынке труда. В середине 1990-х гг. рынок труда явно просигнализировал, что существует значительная положительная отдача от профессионального образования. Вероятность трудоустройства и зарплаты работников с высшим профессиональным образованием стали повышаться относительно заработков работников с меньшей квалификацией, особенно с учетом того, что значительный предшествующий трудовой опыт в условиях формирования новой системы хозяйствования обесценился и позиции молодых работников и работников старших возрастов уравнились. Реакцией на эти процессы стало существенное повышение спроса на профессиональное, особенно высшее, образование.

**Таблица 2.** Доля выпускников очной формы обучения, не получивших направления на работу, %

Год	Начальное профессиональное образование	Среднее профессиональное образование	Высшие учебные заведения
1994	...	36,18	21,05
1995	17,15	21,04	15,75
1996	...	27,73	22,80
1997	15,68	22,93	15,91
1998	16,95	20,20	14,14
1999	14,60	19,70	12,85
2000	10,69	16,72	11,47
2001	8,76	13,71	9,98
2002	7,25	12,74	8,66
2003	6,11	10,89	8,04

*Источник:* рассчитано по данным статистического ежегодника “Образование в Российской Федерации”. М.: ГУ ВШЭ, 2005.

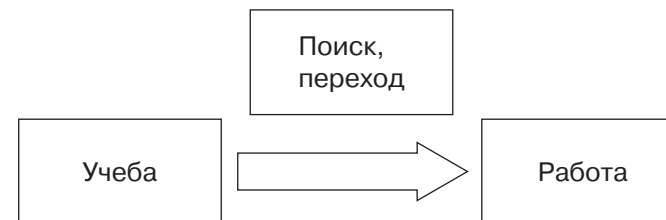
Естественно, что при таком расширении масштабов получения образования не все выпускники получают направление на работу после окончания учебных заведений (табл. 2). Доля таких выпускников устойчиво снижалась для всех уровней образования в 1990—2000 гг., но даже с учетом этой тенденции в настоящий момент по разным причинам направление на работу не получают около 10% выпускников разных уровней, причем в это число не входят те, кто изъявил желание трудоустроиться самостоятельно.

Сложившаяся ситуация стимулирует исследовательский интерес, связанный с пониманием особенностей и факторов перехода “учеба — работа”. Является ли в настоящий момент этот переход “окутом” для молодежи, который сопровождается высокой безработицей, плохими рабочими местами, трудностями адаптации на внешних и внутренних рынках труда? И тогда увеличение учащихся в российском обществе не улучшает позиций молодежи на рынке труда. Или в этом переходе есть “тропинки-броды”, т.е. процессы и факторы, способствующие удачному переходу и эффективной адаптации на рынке труда?

При исследовании этой проблемы следует иметь в виду, что в 1995—2004 гг. в России сформировалась новая модель занятости молодежи и вступления ее в трудовую деятельность [Рошин, 2003].

Традиционная модель перехода “учеба — работа” для учащихся дневной формы обучения, существовавшая в дореформенный период, предполагала, что этот переход совершается после окончания учебного заведения (рис. 2). Учащиеся, как правило, не работали, или работа имела

характер разовых приработков. Выходя из стен учебного заведения, выпускник не имел трудового и профессионального опыта. Исключением являлась ситуация, когда трудовой опыт был приобретен до поступления в учебное заведение. Это относилось в первую очередь к ВУЗам и отчасти к ССУЗам.



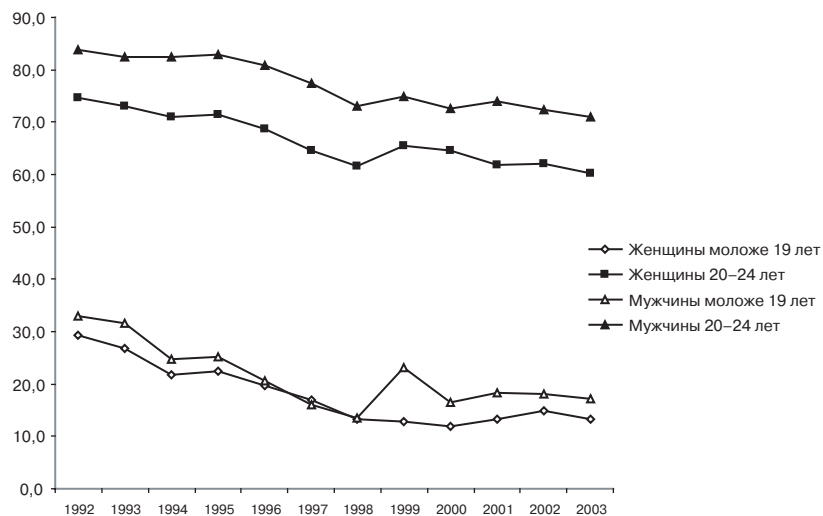
**Рис. 2.** Традиционная модель перехода “учеба — работа”

Но в 1990—2000 гг. произошли существенные изменения в занятости молодежи. С одной стороны, наблюдалось снижение уровня экономической активности молодых когорт (рис. 3). На эту тенденцию оказывали влияние как экономические факторы, связанные с увеличением напряженности на рынке труда в 1990-е гг., так и уже отмеченное значительное увеличение количества учащихся в средних специальных и высших учебных заведениях. Только в начальном профессиональном образовании происходило сокращение приема и выпуска учащихся, а в среднем и высшем профессиональном образовании прием и выпуск учащихся устойчиво росли. Более подробно динамика приема и выпуска учащихся в начальном, среднем и высшем профессиональном образовании представлена на рис. П2 (см. Приложение).

Увеличение доли учащихся средних специальных и высших учебных заведений, с одной стороны, означало переход к модели более позднего вступления в трудовую активность, следовательно, средний возраст начинающих трудовую деятельность должен был повышаться. Помимо уже отмечавшихся нами ожиданий домохозяйств экономической отдачи от образования на увеличение количества учащихся также влияло кризисное развитие рынка труда в 1990-е гг. В этих условиях образование выступило как альтернатива трудовой деятельности, как механизм “отложенного” предложения труда. Одним из следствий таких процессов стало небольшое, но устойчивое увеличение среди экономически неактивного населения доли студентов и учащихся дневной формы обучения (табл. 3).

С другой стороны, происходило увеличение занятости и экономической активности среди учащихся. Многие исследовательские оценки занятости мо-

лодых показывают высокий уровень экономической активности учащейся молодежи. Так, например, занятость студентов фиксируется в среднем на уровне 40—50% [Шереги, 2001; Константиновский, Чередниченко, Вознесенская, 2002; Герчиков, 1999]. По данным Российского мониторинга экономики и здоровья населения (РМЭЗ) доля работающих среди учащихся всех уровней составляла 28%, а среди студентов 46%<sup>4</sup>.



Источник: Экономическая активность населения России, 2002. Статистический сборник. Госкомстат России. М., 2002; Обследование населения по проблемам занятости. Ноябрь 2003. Госкомстат России. М., 2003.

Рис. 3. Изменение уровня экономической активности молодежи по данным ОНПЗ

Таблица 3. Доля студентов и учащихся дневной формы обучения среди экономически неактивного населения трудоспособного возраста, %

1997 г.	1998 г.	1999 г.	2000 г.	2001 г.	2002 г.	2003 г.
34,8	35,1	34,9	36,5	38,5	40,0	41,0

Источник: рассчитано на основе данных Росстата: Экономическая активность населения России, 2002. Статистический сборник. Госкомстат России. М., 2002; Обследование населения по проблемам занятости. Ноябрь 2003. Госкомстат России. М., 2003.

<sup>4</sup> Подробнее о совмещении учебы и работы см. на с. 30.

Можно предположить, что эти противоположные тенденции как раз свидетельствуют о переходе к новой модели. В условиях расширяющихся инвестиций в человеческий капитал, в образование, переход к трудовой деятельности все чаще начинается не после завершения обучения, а в процессе обучения. Учащаяся молодежь, как правило, подрабатывает, причем необязательно регулярно, и приобретает первичный трудовой (а нередко и профессиональный) опыт уже во время обучения. Это модифицирует модель перехода “учеба — работа” (рис. 4). Для части молодежи процесс перехода от учебы к работе начинается уже во время обучения и завершается после окончания учебного заведения. Такое понимание перехода отличается от традиционного, используемого в странах ОЭСР, тем, что он начинается уже в процессе обучения, а не после окончания учебного заведения. При этом возможны варианты, когда место будущей работы выбирается во время учебы и не меняется после ее окончания.

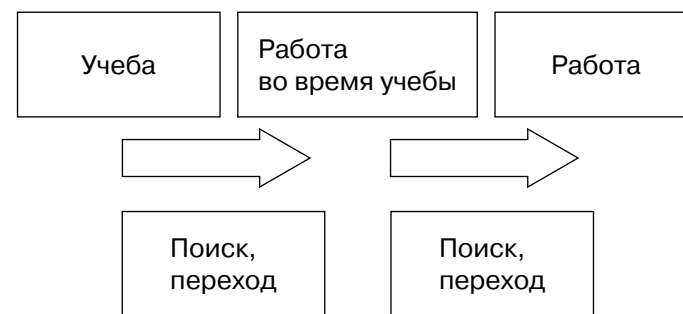


Рис. 4. Новая модель перехода “учеба — работа”

Почему происходят эти изменения? Учащиеся, особенно студенты, работали всегда, но только масштабы и мотивы такой работы были иные. В советское время работа во время учебы была исключительно подработкой, главной целью которой являлось получение дополнительного дохода. Это были нерегулярные заработки в вечернее время, причем практически никогда не предполагавшие работу, связанную с будущей специальностью. О накоплении профессионального опыта никто не беспокоился, поскольку существовали гарантии трудоустройства.

В некоторой степени это продолжалось и в период начала экономических реформ. Тот же мотив — дополнительный заработок, те же формы — нерегулярные приработки, однако сфера приложения труда изменилась. Ею стал бизнес, причем самого примитивного уровня (купля с мгновенной перепродажей). И лишь постепенно, с середины 1990-х гг., появилось стрем-

ление работать не только ради заработка, но и с целью найти относительно более постоянное место работы. А сегодня, особенно у студентов старших курсов ВУЗов, работа на полный рабочий день зачастую вытесняет учебу.

Появление большого количества новых вузов, расширение масштабов обучения привело к частичному снижению качества обучения и контроля за учебным процессом. Преподаватели нередко сами были вынуждены интенсивно работать на нескольких местах, что не позволяло сохранять прежнее качество преподавания и требовательность к студентам. В этих условиях у обучающихся появилась возможность больше работать и, соответственно, больше зарабатывать. Постепенно возникло понимание того, что регулярная работа может обеспечивать стабильный доход. В этот период стало ясно, что в тех сферах, где возможно получение высокого заработка, оказываются востребованными именно молодые люди, пусть не имеющие законченного образования, но зато обладающие востребованными рынком качествами (адаптивностью, обучаемостью, восприимчивостью, отсутствием страха перед рынком).

При этом востребованность молодых в середине 1990-х гг. привела к тому, что поколение, вступавшее тогда на рынок труда, заняло многие “хорошие” рабочие места. Тем самым карьерный рост “новых молодых”, вступивших на рынок труда в 2000-х гг., оказался ограниченным. Начал действовать принцип старшинства при продвижении по службе и существенно возросла роль опыта для занятия рабочего места и последующего профессионального роста.

К тому же снижение качества образования и увеличение количества дипломированной молодежи на рынке труда привели к тому, что образование (“диплом”) рассматривается работодателями как фоновая характеристика. Рынок отреагировал на возросшее предложение труда студентов и выпускников требованиями опыта при приеме на работу. Образовательный сигнал при этом воспринимается как второстепенный или в неразрывной связи с характеристиками опыта работы. В ответ на все эти изменения стал развиваться процесс более раннего начала трудовой деятельности, еще во время учебы.

Конечно, нельзя говорить о том, что новая модель перехода полностью вытеснила традиционную модель. Речь идет о том, что наряду с прежней моделью сформировалась новая, и обе модели сосуществуют. Вопрос о том, какая из них является доминирующей, остается пока открытым, и ответ на него составляет одну из исследовательских задач.

Учитывая многовариантность поведения молодых людей во время и после учебы, можно выделить множественные траектории перехода “учеба — работа” (рис. 5). Во-первых, как мы уже отметили, учащийся может совмещать или не совмещать учебу с работой. Во-вторых, после окончания

учебного заведения выпускник может сразу устроиться на постоянную работу, а может заниматься поиском работы и быть, по сути, безработным, или может не устроиться на работу и по разным причинам перестать ее искать. И только потом, после периода безработицы или неактивности, уже трудоустроиться. В-третьих, сразу после окончания учебного заведения выпускник может сначала устроиться на временную работу (включая различные подработки) и только затем перейти на постоянную работу. Такая многовариантность создает необходимость оценивать факторы нескольких возможных переходов к работе (как во время учебы, так и после ее окончания) для того, чтобы понять, что влияет на эффективность перехода.

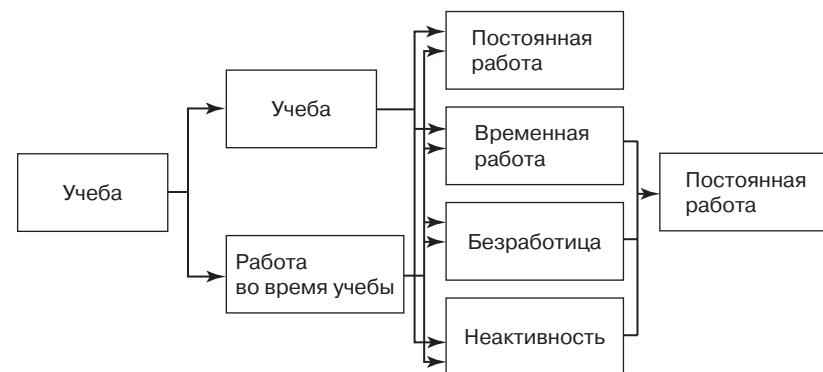


Рис. 5. Траектории перехода “учеба — работа”

Можно выделить восемь основных возможных траекторий перехода “учеба — работа”:

1. Учеба — Постоянная работа
2. Учеба — Временная работа — Постоянная работа
3. Учеба — Безработица — Постоянная работа
4. Учеба — Неактивность — Постоянная работа
5. Учеба — Работа во время учебы — Постоянная работа
6. Учеба — Работа во время учебы — Временная работа — Постоянная работа
7. Учеба — Работа во время учебы — Безработица — Постоянная работа
8. Учеба — Работа во время учебы — Неактивность — Постоянная работа



Однако если учесть, что после получения определенной ступени образования<sup>5</sup> может быть выбрана стратегия получения более высокого уровня образования и продолжения обучения, то количество возможных стратегий существенно увеличится.

### Исследовательские гипотезы

Для выработки политики в сфере образования и на рынке труда необходимо понимать, какие факторы влияют на успешность перехода. На основе исследований в других странах и анализа российской ситуации нами были сформулированы несколько гипотез об особенностях перехода “учеба — работа” в России:

1. Более высокий уровень образования обеспечивает более успешную адаптацию на рынке труда. Предполагается, что более высокий уровень образования расширяет возможности занятости выпускника на большем количестве рабочих мест, увеличивает его информированность и позволяет использовать более разнообразные технологии поиска. Таким образом, ожидается, что для выпускников более высоких уровней образования вероятность занятости после окончания учебного заведения будет выше. Эта гипотеза основывается в том числе на исследованиях поиска работы на российском рынке труда [Маркова, Рошин, 2004; Карцева, 2002], которые показали, что образование положительно влияет на сокращение продолжительности поиска работы и на выбор эффективных стратегий и способов поиска работы.

2. Совмещение учебы и работы позитивно влияет на успешность адаптации. Предполагается, что совмещение учебы и работы формирует первоначальный трудовой и профессиональный опыт, способствует уменьшению неполноты информации выпускников о рынке труда, о реально доступных для них рабочих местах. Приобретенный опыт влияет на адаптацию требований выпускников к рабочим местам в соответствии с реальной ситуацией и способствует уменьшению завышенных ожиданий. Он характеризует дополнительные инвестиции в человеческий капитал и служит сигналом работодателю об адаптированности выпускников к трудовой деятельности. Можно также ожидать, что опыт работы, приобретенный еще

---

<sup>5</sup> Имеется в виду не только получение высшего образования после окончания средней ступени, но и продолжение обучения на различных ступенях высшего образования (поступление в магистратуру после бакалаврского образования), а также получение бизнес-образования (МВА).

во время учебы, будет оказывать положительное влияние на уровень заработной платы выпускников.

3. Большое влияние на эффективность перехода оказывают характеристики регионального рынка труда, а не только индивидуальные характеристики выпускников. Большинство молодых людей оказываются в одинаковых условиях после окончания учебного заведения. Поскольку все они хотят начать работать, то в этом смысле их предложение труда неэластично [Рошин, 2003]. В итоге успешность перехода “учеба — работа” будет зависеть от ситуации на рынке труда. Предполагается, что характеристики регионального рынка труда (безработица, уровень заработной платы) будут оказывать значимое воздействие на успешность перехода.

4. На переход влияют характеристики родительской семьи. Проживание выпускника в родительской семье создает страховые механизмы на время поиска работы, снижая издержки поиска работы и увеличивая ее длительность. Отсутствие такого рода страховки стимулирует выпускников к активному поиску работы. Также проживание без родителей может служить косвенным сигналом о том, что молодой человек больше готов к самостоятельным действиям. То есть это свидетельство потенциально большей активности.

### Данные

Одна из главных трудностей в исследовании проблем перехода от учебы к работе заключается в том, что, как правило, на основе имеющейся информации мы не можем проследить влияние различных факторов на то положение на рынке труда, которое занимает молодой человек. В большинстве случаев мы располагаем информацией на данный определенный момент времени, но у нас нет данных о траектории пути, который привел индивидуума в настоящее положение. Именно поэтому в отечественных исследованиях доминирует социологическое описание проблемы, базирующееся на ретроспективных самооценках респондентов. Для проверки многих гипотез и исследований зависимостей, определяющих процесс перехода от учебы к работе, необходимы панельные данные.

Для эмпирической проверки гипотез нами (на основе массива данных РМЭЗ — Российского мониторинга экономики и здоровья населения) была сформирована база данных по учащимся респондентам. В 1995 г. в анкете РМЭЗ изменились вопросы об образовании респондента, что позволило использовать массив данных только с 1995 г. (начиная с 6-го раунда). Так как нас интересовали в первую очередь те, кто уже закончил учебу и осу-

шествил переход “учеба — работа”, то была выделена подвыборка респондентов, закончивших обучение за время исследования. С учетом необходимой корректировки данных она составила 1158 человек. Если респондент в следующем раунде продолжил обучение, получая образование более высокого уровня, то он в подвыборку не включался.

Подвыборка тех, кто учился и закончил обучение, формировалась на основе нескольких вопросов РМЭЗ: о статусе респондента (работает, учится, и т. д.), о том, учился или учится сейчас, о получении им диплома. Панельность данных позволила зафиксировать смену статуса и окончание учебного заведения. Тем не менее особенности анкеты РМЭЗ при формировании подвыборки выпускников могли повлиять на смещенность этой подвыборки. Основным критерием для включения в подвыборку было наличие статуса учащегося и утрата этого статуса в последующих раундах опроса. Но утрата статуса учащегося не всегда может быть связана с окончанием учебного заведения. В случае, если респондент отмечал свой статус как занятого, а не учащегося, и при этом совмещал работу с учебой, он мог не попасть в выборку. Для того чтобы их не потерять, контролировались вопросы о том, учится респондент или учился и о получении диплома об образовании.

При определении статуса учащегося в РМЭЗ респондент мог себя отнести или к “ученикам средней школы, ПТУ”, или к “студентам дневного вуза, техникума”. Таким образом, в нашу подвыборку попали учащиеся только дневной формы обучения. По отношению к учащимся ВУЗов и ССУЗов это однозначно определяется формулировкой вопроса. По отношению к учащимся средней школы и ПТУ мы можем это предполагать с высокой степенью вероятности, так как заочная и вечерняя формы обучения для этих уровней образования в настоящее время практически отсутствуют.

Еще одна проблема смещенности данных связана с тем, что в 1997 и в 1999 г. опрос РМЭЗ не проводился. Поэтому для учившихся в 1996 и 1998 г. определение того, закончили они учебное заведение или нет, проводилось по характеристикам их статуса в 1998 и 2000 г. соответственно.

Данные РМЭЗ включают информацию об экономическом статусе, трудовой деятельности, доходах, уровне и времени получения образования, дополнительном образовании. Панельная природа данных позволяет установить, происходило ли совмещение учебы и работы, как менялись рабочие места и заработная плата выпускников на протяжении анализируемого периода.

Уровни безработицы и экономической активности молодежи, рассчитанные по данным РМЭЗ, во многом соответствуют трендам, которые выявляются по данным Обследования населения по проблемам занятости (ОНПЗ) Росстата РФ. Переломным является возраст 21—22 года. В этот

период тенденции и экономической активности, и безработицы во многом начинают соответствовать тенденциям этих показателей у взрослого населения (см. Приложение, рис. П3—П5).

**Таблица 4.** Распределение учащихся 14 лет и старше по видам образования, РМЭЗ, человек

Где учится	Раунд							Всего
	1995 г.	1996 г.	1998 г.	2000 г.	2001 г.	2002 г.	2003 г.	
Средняя общая школа (5, 6, 7, 8, 9-е классы)	73	113	216	263	267	284	276	1492
Полная средняя школа (10-е, 11-е классы)	183	189	218	223	259	240	242	1554
ПТУ без среднего образования	35	32	29	31	33	34	41	235
ПТУ со средним образованием	78	89	101	103	90	110	112	683
ССУЗ	114	138	130	137	143	177	163	1002
ВУЗ	168	167	229	280	316	333	297	1790
Аспирантура	4	4	5	8	5	7	5	38
<b>Всего</b>	<b>655</b>	<b>732</b>	<b>928</b>	<b>1045</b>	<b>1113</b>	<b>1185</b>	<b>1136</b>	<b>6794</b>
Не учится	7762	7610	7771	8029	8985	9314	9500	58971
<b>Итого</b>	<b>8417</b>	<b>8342</b>	<b>8699</b>	<b>9074</b>	<b>10098</b>	<b>10499</b>	<b>10636</b>	<b>65765</b>

Источник: расчеты по данным РМЭЗ 1995—2003 гг.

### Анализ транзитивных матриц

Для подвыборки закончивших обучение мы рассчитали транзитивные матрицы, с помощью которых оценивали вероятность того, что индивид, который учился в раунде  $T$ , окажется занятым, безработным или экономически неактивным в раунде  $T + 1$ . Такие матрицы построены для групп с разным уровнем образования.

Поскольку в 1997 и 1999 г. опрос РМЭЗ не проводился, то для 1996 и 1998 г. для периода  $T + 1$  лаг составляет не один, а два года.

Анализ транзитивных матриц позволяет сделать несколько важных выводов (табл. 5). Во-первых, уровень образования повышает уровень занятости. Таким образом, предположение о том, что более высокий уровень образования улучшает позиции на рынке труда, находит подтверждение.

**Таблица 5.** Матрица переходов в статусы экономической активности для выпускников, РМЭЗ 1995—2003 гг., % по строке

Статус учащегося в районе Т	Статус экономической активности в районе Т + 1			Всего	Количество человек
	Безработный	Не работает, не ищет работу	Занятый		
Всего					
Школа	15,8	40,1	44,1	100	222
ПТУ	18,2	23,3	58,5	100	275
ССУЗ	13,5	16,2	70,4	100	297
ВУЗ	14,3	6,3	79,4	100	364
Всего	15,3	19,3	65,4	100	1158
Мужчины					
Школа	16,0	33,0	50,9	100	106
ПТУ	12,5	20,8	66,7	100	144
ССУЗ	8,7	15,2	76,1	100	92
ВУЗ	14,6	4,9	80,6	100	144
Всего	13,2	17,7	69,1	100	486
Женщины					
Школа	15,5	46,6	37,9	100	116
ПТУ	24,4	26,0	49,6	100	131
ССУЗ	15,6	16,6	67,8	100	205
ВУЗ	14,1	7,3	78,6	100	220
Всего	16,8	20,5	62,6	100	672

Источник: расчеты по данным РМЭЗ 1995—2003 гг.

Во-вторых, уровень образования оказывает обратное влияние на вероятность стать неактивным. Для закончивших среднюю школу высока вероятность остаться экономически неактивными (около 40%), но она последовательно снижается по мере повышения уровня образования. В результате это приводит к тому, что после окончания средней школы только 45% выпускников имеют работу, тогда как после окончания ВУЗа — почти 80%.

Молодежь, которая сталкивается с трудностями при поиске работы, может скорее выйти из состава экономически активного населения, чем войти в категорию безработных. Граница между категориями безработных и экономически неактивных для молодых возрастных когорт крайне расплывчата. Для молодежи особенно вероятно выпадение из состава рабочей силы, когда работу трудно найти в силу различных причин (продолжение обучения, желание иметь больше свободного времени, нелегальная деятельность или инертность). Следовательно, безработица — это лишь один из индикаторов проблем незанятости молодежи.

**Таблица 6.** Матрица переходов в статусы экономической активности для выпускников в зависимости от типа поселения, РМЭЗ 1996—2002 гг., % по строке

Статус экономической активности в районе Т + 1						
Статус учащегося в районе Т	Тип поселения	Безработный (ищет работу)	Не работает, не ищет работу	Занятый (по найму, самозанятый, отпуск)	Всего	Количество человек
Школа (общее среднее, полное среднее)	Москва, Санкт-Петербург	13,3	46,7	40,0	100	15
	Обл. центр	10,4	39,6	50,0	100	48
	Город	22,7	34,1	43,2	100	44
	ПГТ	23,1	46,2	30,8	100	13
	Село	14,7	41,2	44,1	100	102
	Всего	15,8	40,1	44,1	100	222
ПТУ со средним образованием, без среднего образования	Москва, Санкт-Петербург	8,3	4,2	87,5	100	24
	Обл. центр	19,0	27,0	54,0	100	63
	Город	21,1	20,0	58,9	100	90
	ПГТ	14,3	85,7	100	7	
	Село	18,7	29,7	51,6	100	91
	Всего	18,2	23,3	58,5	100	275
ССУЗ	Москва, Санкт-Петербург	...	...	100,0	100	19
	Обл. центр	17,5	8,2	74,2	100	97
	Город	11,1	15,6	73,3	100	90
	ПГТ	20,8	45,8	33,3	100	24
	Село	11,9	22,4	65,7	100	67
	Всего	13,5	16,2	70,4	100	297
ВУЗ	Москва, Санкт-Петербург	9,1	3,6	87,3	100	55
	Обл. центр	11,6	5,2	83,1	100	172
	Город	12,1	9,1	78,8	100	66
	ПГТ	39,1	13,0	47,8	100	23
	Село	20,8	6,3	72,9	100	48
	Всего	14,3	6,3	79,4	100	364

Источник: расчеты по данным РМЭЗ 1995—2003 гг.

В-третьих, необходимо отметить, что для женщин меньше вероятность занятости и больше вероятность экономической неактивности, чем для мужчин. Доля безработных выпускников среди них также выше, чем среди мужчин со средним и среднеспециальным образованием. Видимо, с одной стороны, это отражает меньшую конкурентоспособность женщин на рынке труда. С другой стороны, большая доля экономически неактивных, так же, как среди выпускников среднего уровня образования, видимо, является проявлением того, что у женщин есть альтернативные мужским модели поведения. У женщин нет угрозы призыва для службы в армии, их неактивность может быть связана с образованием семьи и рождением детей. Обращает на себя внимание также тот факт, что для высшего образования нет существенных различий между мужчинами и женщинами по вероятности попасть в тот или иной статус экономической активности. Таким образом, высшее образование во многом выравнивает позиции мужчин и женщин с точки зрения занятости.

В-четвертых, проблемы нахождения работы после окончания учебного заведения дифференцированы по типам населенных пунктов (табл. 6). Для более высокого уровня образования существует положительное влияние на вероятность занятости и отрицательное влияние на вероятность экономической неактивности масштабов поселенческого рынка труда.

В-пятых, вероятность занятости после окончания учебного заведения существенно повышается в зависимости от того, совмещал ли молодой человек учебу с работой (табл. 7). Совмещение учебы и работы повышает вероятность занятости для выпускников школы на 13 п. п., для выпускников других уровней образования — на 20 п. п. Совмещение учебы и работы также понижает вероятность безработицы для выпускников ССУЗов и ВУЗов и вероятность неактивности для выпускников всех уровней образования. Это еще раз подтверждает, что в настоящее время формируется новая модель преодоления порога “учеба — работа”, связанная с приобретением трудового и профессионального опыта уже во время обучения. Такая модель оказывается эффективной для нахождения работы и востребованности на рынке труда. Поэтому внимание исследователей и практиков должно быть обращено не только на ситуацию, когда у молодежи нет работы после окончания учебного заведения, но и на проблему отсутствия работы для учащейся молодежи, т.е. для молодых людей, которым одинаково важна и учеба, и положение на рынке труда.

В-шестых, на статус экономической активности выпускников влияет проживание с родителями в момент перехода (табл. 8). Для школьников проживание без родителей повышает вероятность занятости и безработицы. Для других уровней образования проживание без родителей повышает вероятность занятости и снижает вероятность безработицы. Очевидно, что

находиться в статусе экономической неактивности выпускникам школ позволяет иждивение в родительских семьях.

**Таблица 7.** Матрица переходов в статусы экономической активности для выпускников в зависимости от совмещения учебы с работой, РМЭЗ 1995—2003 гг., % по строке

	Статус учащегося в раунде Т	Статус экономической активности в раунде Т + 1			Всего
		Безработный	Неактивный	Занятый	
Не работал во время учебы	Школа	15,2	42,6	42,1	100
	ПТУ	20,4	26,9	52,8	100
	ССУЗ	16,2	21,7	62,1	100
	ВУЗ	24,7	8,2	67,0	100
Работал во время учебы	Школа	19,1	25,0	55,9	100
	ПТУ	23,5	0,0	76,5	100
	ССУЗ	11,5	3,8	84,6	100
	ВУЗ	6,7	4,4	88,9	100

Источник: расчеты по данным РМЭЗ 1995—2003 гг.

**Таблица 8.** Матрица переходов в статусы экономической активности для выпускников в зависимости от проживания с родителями, РМЭЗ 1995—2003 гг., % по строке

		Статус экономической активности в раунде Т + 1				
Статус учащегося в раунде Т	Количество родителей, с которыми проживает	Безработный (ищет работу)	Не работает, не ищет работу	Занятый (по найму, самозанятый, отпуск)	Всего	Количество человек
Школа (общее среднее, полное среднее)	0	33,3	20,0	46,7	100	15
	1	20,0	42,2	37,8	100	45
	2	13,0	41,4	45,7	100	162
	Всего	15,8	40,1	44,1	100	222
ПТУ со средним образованием, без среднего образования	0	7,0		69,8	100	43
	1	22,2		50,8	100	63
	2	19,5		58,6	100	169
	Всего	18,2	23,3	58,5	100	275
ССУЗ	0	8,8	13,2	78,0	100	91
	1	18,5	13,0	68,5	100	54
	2	14,5	19,1	66,4	100	152
	Всего	13,5	16,2	70,4	100	297

Статус учащегося в раунде Т	Количество родителей, с которыми проживает	Статус экономической активности в раунде Т + 1				Всего	Количество человек
		Безработный (ищет работу)	Не работает, не ищет работу	Занятый (по найму, самозанятый, отпуск)			
ВУЗ	0	7,0	7,0	85,9	100	142	
	1	7,7	5,8	86,5	100	52	
	2	22,4	5,9	71,8	100	170	
	Всего	14,3	6,3	79,4	100	364	

Источник: расчеты по данным РМЭЗ 1995—2003 гг.

Таблица 9. Матрица переходов в статусы экономической активности с учетом приработков для выпускников, РМЭЗ 1995—2003 гг., % по строке

Статус учащегося в раунде Т	Статус экономической активности в раунде Т + 1				Всего	Количество человек
	Постоянная работа	Приработки	Безработный	Не работает, не ищет работу		
Всего						
Школа	32,4	11,7	15,8	40,1	100	222
ПТУ	49,1	9,5	18,2	23,3	100	275
ССУЗ	67,3	3,0	13,5	16,2	100	297
ВУЗ	75,3	4,1	14,3	6,3	100	364
Всего	58,8	6,6	15,3	19,3	100	1158
Мужчины						
Школа	34,0	17,0	16,0	33,0	100,0	106
ПТУ	59,7	6,9	12,5	20,8	100,0	144
ССУЗ	71,7	4,3	8,7	15,2	100,0	92
ВУЗ	77,1	3,5	14,6	4,9	100,0	144
Всего	61,5	7,6	13,2	17,7	100,0	486
Женщины						
Школа	31,0	6,9	15,5	46,6	100,0	116
ПТУ	37,4	12,2	24,4	26,0	100,0	131
ССУЗ	65,4	2,4	15,6	16,6	100,0	205
ВУЗ	74,1	4,5	14,1	7,3	100,0	220
Всего	56,8	5,8	16,8	20,5	100,0	672

Источник: расчеты по данным РМЭЗ 1995—2003 гг.

Если проанализировать вероятности перехода после обучения не к трем статусам, а к четырем, с учетом того, что работа, занятость может быть постоянной, а может иметь форму приработков, быть временной, то можно отметить ряд дополнительных особенностей перехода “учеба — работа” (табл. 9). Сопоставляя результаты, представленные в табл. 5 и табл. 9, мы видим, что как вероятность занятости в целом, так и вероятность постоянной работы возрастают с уровнем образования. Поскольку приработки больше характерны для низших ступеней образования (школа, ПТУ), то вероятность постоянной занятости закончивших высшие учебные заведения на 40 п. п. выше, чем у закончивших школу. Разрыв в эффективности перехода “учеба — работа” по уровням образования увеличивается еще больше с учетом перехода к постоянной работе.

Приработки в большей степени характерны для мужчин, а точнее для юношей-школьников. Для девушек переход к приработкам менее вероятен за исключением закончивших ПТУ. Для них вероятность перехода на временную работу выше, чем для юношей, закончивших ПТУ. Для девушек, закончивших высшие учебные заведения, несколько выше вероятность временной занятости. Таким образом, можно сделать вывод о том, что для девушек образование, получаемое в ПТУ, оказывается не очень эффективным с точки зрения перспектив на рынке труда. Они в большей степени рискуют стать безработными или не найти постоянную работу и заниматься приработками.

### Эконометрический анализ факторов перехода к работе

Анализ транзитивных матриц позволяет только уточнить исследовательские предположения, но не позволяет проверить совместное влияние различных факторов на переход “учеба — работа” при прочих равных условиях. Для этого необходим эконометрический анализ. Мы использовали логистическую модель множественного выбора (multinomial logit model), так как оценивалась вероятность выбора одного из нескольких статусов: занятости, безработицы, экономической неактивности или из занятости, безработицы, экономической неактивности и временной занятости (приработки).

Для каждого из этих двух случаев было построено два варианта оценок. Для случая А — выбора из трех возможных статусов (занятости, безработицы, неактивности) — модель с включением регионального уровня безработицы (модель 1) и без включения регионального уровня безработицы (модель 2). Для случая В — выбора из четырех возможных статусов (занятости, безработицы, неактивности и временной занятости (подработок)) —

оценивались модели с включением регионального уровня безработицы (модель 3) и без включения регионального уровня безработицы (модель 4).

Во все модели также включались социально-демографические характеристики выпускников, характеристики их семей, совмещение учебы и работы, проживание с родителями, характеристики типа поселения.

**Таблица 10.** Регрессионный анализ факторов статуса экономической активности при переходе “учеба — работа” (multinomial logit model), РМЭЗ 1995—2003 гг.

Базовая переменная статуса — занятые	Модель 1		Модель 2	
	Безработные	Экономически неактивные	Безработные	Экономически неактивные
Возраст	0,030	-0,127**	0,030	-0,119**
Имеет супруга(у)	-0,733*	0,549	-0,759*	0,492
Пол (муж. = 1)	-0,567**	-0,480**	-0,519**	-0,430**
Учился в ПТУ	0,123	-0,292	0,099	-0,333
Учился в ССУЗе	-0,375	-0,655**	-0,386	-0,696**
Учился в ВУЗе	-0,203	-1,236**	-0,137	-1,189**
Проживал с родителями	0,991**	0,766**	1,013**	0,773**
Имеет своих детей	0,283	-0,026	0,248	-0,024
Совмещал работу с учебой	-1,582**	-1,612**	-1,605**	-1,638**
Уровень безработицы по региону	0,103**	0,108**	...	...
Отец работает	-0,277	-0,132	-0,296	-0,154
Мать работает	-0,583**	-0,818**	-0,616**	-0,855**
Логарифм душевого дохода других членов семьи	-0,014	-0,049	-0,029	-0,064*
Статус поселения (база — Москва, СПб.)	...	...	...	...
Другой обл. центр	0,269	0,216	0,712*	0,663
Город обл. подчинения	0,424	0,199	0,926**	0,708*
Село, ПГТ	0,382	0,406	1,036**	1,054**
Год опроса (база — 1995 г.)	...	...	...	...
1996 г.	-0,526	-0,130	-0,548*	-0,149
1998 г.	-1,414**	-1,024**	-0,933**	-0,518
2000 г.	-1,173**	-0,686*	-1,088**	-0,591

Базовая переменная статуса — занятые	Модель 1		Модель 2	
	Безработные	Экономически неактивные	Безработные	Экономически неактивные
2001 г.	-0,652*	-0,614	-0,727*	-0,698*
2002 г.	-0,516	0,185	-0,689	0,022
Константа	-2,057**	1,307	-1,556**	1,840*
Pseudo R2	0,157	...	0,149	...

\* Значимость коэффициентов на 10%-м уровне.

\*\* Значимость коэффициентов на 5%-м уровне.

\*\*\* Значимость коэффициентов на 1%-м уровне.

**Таблица 11.** Регрессионный анализ факторов статуса экономической активности при переходе “учеба — работа” с учетом приработков (multinomial logit model), РМЭЗ 1995—2003 гг.

Базовая переменная статуса — постоянно занятые	Модель 3		
	Безработные	Экономически неактивные	Подработывающие
Возраст	0,032	-0,126**	0,036
Имеет супруга(у)	-0,724*	0,556	-0,178
Пол (муж. = 1)	-0,551**	-0,463*	0,092
Учился в ПТУ	-0,041	-0,458*	-0,669
Учился в ССУЗе	-0,664*	-0,944**	-2,072***
Учился в ВУЗе	-0,462	-1,497***	-1,658***
Проживал с родителями	1,019**	0,784*	0,176
Имеет своих детей	0,346	0,042	0,767
Совмещал работу с учебой	-1,672***	-1,705***	-1,123**
Уровень безработицы по региону	0,132***	0,141***	0,166**
Отец работает	-0,359*	-0,223	-0,601*
Мать работает	-0,507*	-0,726**	0,565
Логарифм душевого дохода других членов семьи	-0,021	-0,057	-0,025
Статус поселения (база — Москва, СПб.)	...	...	...
Другой областной центр	0,161	0,096	-0,539
Город обл. подчинения	0,317	0,082	-0,422
Село, ПГТ	0,349	0,367	0,075
Год опроса (база — 1995 г.)	...	...	...
1996 г.	-0,576*	-0,186	-0,427

Базовая переменная статуса — постоянно занятые	Модель 3		
	Безработные	Экономически неактивные	Подрабатывающие
1998 г.	-1,615***	-1,256**	-1,407*
2000 г.	-1,253**	-0,777*	-0,600
2001 г.	-0,674*	-0,638	-0,1300
2002	-0,499	0,204	-0,172
Константа	-1,888*	1,455	-2,770*
Pseudo R2	0,162	...	...

\* Значимость коэффициентов на 10%-м уровне.

\*\* Значимость коэффициентов на 5%-м уровне.

\*\*\* Значимость коэффициентов на 1%-м уровне.

**Таблица 12.** Регрессионный анализ факторов статуса экономической активности при переходе “учеба — работа” с учетом приработков (multinomial logit model), РМЭЗ 1995—2003 гг.

Базовая переменная статуса — постоянно занятые	Модель 4		
	Безработные	Экономически неактивные	Подрабатывающие
Возраст	0,039	-0,116*	0,041
Имеет супруга (у)	-0,762*	0,483	-0,238
Пол (муж. = 1)	-0,496*	-0,403*	0,156
Учился в ПТУ	-0,052	-0,488*	-0,677*
Учился в ССУЗе	-0,661*	-0,971**	-2,074***
Учился в ВУЗе	-0,373	-1,421***	-1,518**
Проживал с родителями	1,040**	0,797*	0,200
Имеет своих детей	0,301	0,033	0,714
Совмещал работу с учебой	-1,689***	-1,724***	-1,121**
Уровень безработицы по региону	...	...	...
Отец работает	-0,380*	-0,250	-0,621*
Мать работает	-0,551*	-0,779**	0,513
Логарифм душевого дохода других членов семьи	-0,036	-0,073*	-0,048
Статус поселения (база — Москва, СПб.)	...	...	...
Другой областной центр	0,735*	0,689*	0,237
Город обл. подчинения	0,965*	0,755*	0,438
Село, ПГТ	1,179**	1,214**	1,172*
Год опроса (база — 1995 г.)	...	...	...

Базовая переменная статуса — постоянно занятые	Модель 4		
	Безработные	Экономически неактивные	Подрабатывающие
1996 г.	-0,610*	-0,217	-0,446
1998 г.	-1,010**	-0,605*	-0,617
2000 г.	-1,150**	-0,659*	-0,443
2001 г.	-0,775*	-0,751*	-0,283
2002 г.	-0,745*	-0,038	-0,446
Константа	-1,271	2,125*	-1,973
Pseudo R2	0,152	...	...

\* Значимость коэффициентов на 10%-м уровне.

\*\* Значимость коэффициентов на 5%-м уровне.

\*\*\* Значимость коэффициентов на 1%-м уровне.

Результаты анализа для перехода “учеба — работа” в случае А показывают (табл. 10), что на вероятность занятости положительное влияние оказывают следующие факторы: мужской пол, совмещение работы и учебы, занятость матери; отрицательно влияют: проживание с родителями, напряженность региональных рынков труда. На вероятность быть экономически неактивным отрицательно влияет возраст и уровень образования (ВУЗ, ССУЗ). На вероятность безработицы отрицательно влияет семейное положение. Если человек имеет семью, то его вероятность безработицы снижается. Это может свидетельствовать и о большей активности семейных выпускников в поиске работы, и о том, что в результате неявного отбора образуют семью более конкурентоспособные с точки зрения рынка труда выпускники.

Проживание с родителями существенно повышает вероятность незанятости как в форме безработицы, так и в форме неактивности. Можно сделать вывод, что чем дольше молодой человек находится в родительской семье, тем он менее активен в своем продвижении на рынок труда. Обратим внимание, что уровень семейных доходов не оказывает значимого влияния на переход “учеба — работа”, но косвенно семейная поддержка оказывается существенной.

Сопоставляя оценки в рамках случая А (модели 1 и 2), можно сделать вывод о том, что включение в модель регионального уровня безработицы делает незначимым влияние переменных, отражающих тип поселения. Другими словами, характеристики регионального рынка труда оказывают существенное влияние на эффективность перехода “учеба — работа”, и во многом это влияние связано с уровнем безработицы в регионе.

Эконометрические оценки подтверждают, что совмещение учебы и работы является важным параметром, повышающим эффективность перехода “учеба — работа”. Таким образом, новая модель перехода “учеба — работа” является более эффективной, чем традиционная. Можно сделать вывод, что совмещение учебы и работы продиктовано не только стремлением учащихся получить дополнительный доход в условиях отсутствия или крайне незначительного стипендиального обеспечения, или в условиях жестких бюджетных ограничений домохозяйства, но и стремлением обеспечить себе преимущественные позиции на рынке труда, повысить эффективность перехода “учеба — работа”.

Конечно, совмещение учебы и работы создает не только положительные, но и отрицательные моменты, обусловленные тем, что занятость в период обучения может негативно отразиться на качестве получаемого образования. Социологические исследования [Константиновский, Чередниченко, Вознесенская, 2002] показывают, что 70% работающих студентов пропускают занятия из-за работы, а успеваемость неработающих студентов оказывается выше. В таком случае приобретенный опыт оказывается полезен при первоначальном трудоустройстве, но в дальнейшем недостаток полученных знаний может сдерживать профессиональный рост и, соответственно, рост зарплат молодого работника.

Результаты анализа для перехода “учеба — работа” в случае В (модели 3 и 4: табл. 11, 12) подтверждают зависимости, выявленные в моделях 1 и 2. На вероятность перехода от учебы к временной работе отрицательно влияют уровень образования, совмещение учебы и работы, наличие работающего отца, но положительно влияют уровень безработицы в регионе (или тип населенного пункта, причем в сельской местности вероятность приработков выше). Таким образом, в целом результаты эконометрического анализа совпадают с выводами, полученными на основе анализа транзитивных матриц, однако эконометрический анализ не показывает значимого влияния гендерных характеристик. В данном случае также подтверждается эффективность новой модели перехода “учеба — работа”. Совмещение учебы и работы помогает продвижению выпускников на рынок труда, в том числе в форме постоянной занятости.

### Совмещение учебы и работы

Так как совмещение учебы и работы оказывается важным фактором, влияющим на эффективность перехода “учеба — работа”, то возникает вопрос, какие факторы в свою очередь влияют на совмещение учебы и работы?

По сути, это вопрос о том, что определяет выбор новой модели перехода “учеба — работа” по сравнению с традиционной моделью. Например, существуют ли какие-нибудь социально-демографические факторы, детерминирующие этот выбор?

По данным РМЭЗ 10% учащихся в возрасте 14—24 лет совмещают учебу с работой (табл. 13). Эта доля колеблется по годам обследования, но в целом остается довольно устойчивой. В основном учебу и работу совмещают учащиеся старшего возраста (20—24 лет), т.е. студенты средних специальных и высших учебных заведений. При этом среди учащихся моложе 20 лет работают 7%, а после 20 лет — 30%.

Если проанализировать нашу выборку выпускников в целом, то уже 28,3% выпускников всех уровней обучения совмещали учебу с работой (табл. 14). При этом доля таких учащихся устойчиво возрастает с повышением уровня обучения: от почти 8% в школе до 46% в ВУЗе. Это соответствует результатам других исследований, которые показывают, что доля совмещающих учебу с работой возрастает к старшим курсам [Шереги, 2001; Константиновский, Чередниченко, Вознесенская, 2002; Герчиков, 1999]. В нашу выборку включались как раз учащиеся выпускного года обучения, т.е. студенты старших курсов, учащиеся выпускных классов. Все эти данные касаются учащихся дневной формы обучения, но такие масштабы совмещения учебы с работой, на наш взгляд, ставят вопрос о реальных различиях между дневной и вечерней формой обучения, а в некоторых случаях и о различиях между очным и заочным образованием.

Таблица 13. Доля работающих среди учащихся 14—24 лет, РМЭЗ 1994—2003 гг., %

	1995 г.	1996 г.	1998 г.	2000 г.	2001 г.	2002 г.	2003 г.	Всего
Всего по группе 14—24 года	10,7	10,2	8,7	10,9	12,3	10,6	8,6	10,3
Мужчины 14—19 лет	8,9	6,5	5,2	9,9	8,6	7,5	7,6	7,8
Женщины 14—19 лет	4,7	6,0	4,5	6,3	7,0	6,5	4,6	5,8
Всего по группе 14—19 лет	6,8	6,2	4,8	8,1	7,8	7,0	6,2	6,8
Мужчины 20—24 года	38,0	37,5	36,7	30,3	39,2	28,0	26,7	33,2
Женщины 20—24 года	21,8	30,2	24,3	23,5	32,7	33,0	19,3	26,6
Всего по группе 20—24 года	29,5	33,7	29,9	26,5	35,5	30,6	22,7	29,6

Источник: расчеты по данным РМЭЗ 1995—2003 гг.



**Таблица 14.** Доля выпускников, совмещавших учебу с работой, РМЭЗ 1995—2002 гг., %

	Не работали	Работали
Школа	92,3	7,7
ПТУ	81,4	18,6
ССУЗ	68,3	31,7
ВУЗ	53,6	46,4
Всего	71,7	28,3

Источник: расчеты по данным РМЭЗ, 1995—2003 г.

Эконометрический анализ факторов, влияющих на совмещение учебы и работы, дал неожиданные результаты<sup>6</sup>. Значимо влияют возраст (чем старше учащиеся, тем выше вероятность работы, что вполне ожидаемо) и пол (вероятность работать у юношей выше). Немного выше вероятность работать у учащихся ССУЗов (базовая переменная — учащиеся в школе). Ниже вероятность совмещения работы и учебы в городах областного подчинения и на селе (базовый уровень — Москва, Санкт-Петербург). Более высокая вероятность совмещения учебы и работы в крупных городах объясняется масштабами рынка труда, поскольку в больших городах учащемуся легче найти рабочие места, которые позволят ему совмещать учебу с трудовой деятельностью.

Наличие детей повышает вероятность работы. Хотя мы не оценивали соответствующие уравнения отдельно для мужчин и женщин, естественно предположить, что наличие детей стимулирует учащихся мужчин к трудовой деятельности.

**Таблица 15.** Регрессионный анализ факторов совмещения учебы с работой (probit model), РМЭЗ 1995—2002 гг.

	Коэффициенты	Предельные значения dF/dx
Возраст	0,143***	0,044***
Имеет супруга	0,239	0,077
Пол (муж. = 1)	0,312**	0,098**
Учится в ПТУ	0,246	0,079
Учится в ССУЗе	0,340*	0,111*
Учится в ВУЗе	0,290	0,093
Проживает с родителями	-0,244	-0,079
Имеет своих детей	0,285*	0,095*

<sup>6</sup> Эконометрические оценки проводились только для совокупности выпускников, поэтому, строго говоря, полученные результаты относятся к факторам совмещения учебы с работой учащихся выпускных классов и курсов.

Окончание табл. 15

	Коэффициенты	Предельные значения dF/dx
Уровень безработицы по региону	-0,024	-0,007
Отец работает	0,009	0,003
Мать работает	0,016	0,005
Логарифм душевого дохода других членов семьи	0,002	0,001
Статус поселения (база — Москва, СПб.)	...	...
Другой обл. центр	-0,191	-0,058
Город обл. подчинения	-0,462*	-0,131*
Село, ПГТ	-0,435*	-0,127*
Год опроса (база — 1995 г.)		
1996 г.	-0,007	-0,002
1998 г.	-0,038	-0,012
2000 г.	-0,144	-0,043
2001 г.	0,097	0,031
2002 г.	-0,205	-0,061
Константа	-3,219***	...
N	1158	...
Pseudo R2	0,286	...

\* Значимость коэффициентов на 10%-м уровне.

\*\* Значимость коэффициентов на 5%-м уровне.

\*\*\* Значимость коэффициентов на 1%-м уровне.

Однако другие факторы, учитывавшиеся в модели (проживание с родителями, благосостояние семьи, безработица в регионе), не оказывают значимого влияния. Отсюда следует, что совмещение учебы и работы (для учащихся выпускных классов и курсов) связано не столько с экономическими факторами, сколько с ненаблюдаемыми индивидуальными характеристиками. Можно предположить, что работают те учащиеся, которые имеют установку на раннее включение в трудовую и профессиональную деятельность, и те, кому способности позволяют совмещать учебу с работой.

Данные ряда социологических исследований свидетельствуют о том, что стремление к дополнительному заработку перестает быть основным и единственным мотивом работы, параллельной учебе. На основе данных исследования занятости студентов, проведенного в 1998 г., делается вывод, что “из выявленной структуры мотивационных приоритетов, побуждающих студентов работать, не следует, что их работа, по представлению большинства опрошенных, является первейшим условием жизнеобеспечения”

[Константиновский, Чередниченко, Вознесенская, 2002]. А среди причин, побуждающих студентов работать, “большое место занимают стремления и потребности, связанные с будущей профессиональной деятельностью, такие, как налаживание контактов и связей, самореализация в профессии, общение” [Константиновский, Чередниченко, Вознесенская, 2002]. Эти причины стоят на втором месте после стремления к дополнительному заработку.

Полученные нами результаты ставят дополнительные исследовательские задачи. Каким образом можно измерить установку на большую активность? Какие личностные характеристики оказывают влияние на выбор новой модели перехода? Вполне возможно, что здесь имеют значение не только индивидуальные психологические особенности или способности, но и характеристики социального капитала семьи, установки и ценности семейного окружения. Возможно также, что на это оказывает влияние профиль, специальность получаемого образования, которые не контролируются в нашем исследовании.

### Характеристика рабочих мест выпускников

Важным параметром эффективности перехода “учеба — работа” является характеристика рабочих мест, на которые попадают выпускники. Отличаются ли их характеристики от характеристик рабочих мест невыпускников и других работников?

Данные РМЭЗ позволяют сопоставить рабочие места по виду собственности предприятия, количеству занятых, формальности трудового контракта.

У выпускников, естественно, меньше стаж на предприятиях, где они заняты (табл. 16). Но даже с учетом того, что мы оцениваем переход для двух периодов не через год, а через два (выпускники 1996, 1998 г.), все равно обращает на себя внимание тот факт, что для выпускников ВУЗов специфический стаж превышает 2 года. Это означает, что часть выпускников “перешла” после учебы на те рабочие места (точнее, на те предприятия), на которых они работали еще во время учебы. Для выпускников ССУЗов характерны те же тенденции, но к выпускникам средних учебных заведений это относится в меньшей степени.

Очевидно, что доля недавних выпускников, у которых имеются подчиненные, невелика. Но для выпускников ВУЗов доля “начальников” совпадает со средней долей работников, имеющих подчиненных, по всей вы-

Таблица 16. Характеристики рабочих мест (постоянная работа) выпускников, РМЭЗ 1996—2003 гг., %

	Стаж на данном предприятии (лет)	Имеете ли подчиненных на этой работе?	Оформлены ли на этой работе официально?	Сколько человек работает на Вашем предприятии?
Выпускники:				
Школа	0,9	1,4	93,3	225,2
ПТУ	0,9	7,5	87,5	634,4
ССУЗ	1,7	10,5	93,9	683,9
ВУЗ	2,1	21,6	92,3	449,9
Все	1,6	13,4	92,1	536,3
Работники моложе 25 лет	1,8	11,1	90,5	744,2
Работники в возрасте 25—54 лет	7,9	24,3	97,0	963,8
Работники старше 54 лет	15,9	24,7	97,1	874,7
Все работники, не являющиеся выпускниками	7,8	22,7	96,3	931,1
Все работающие респонденты	7,7	22,5	96,2	924,6

Источник: расчеты по данным РМЭЗ 1995—2003 гг.

борке. Также выпускники работают на предприятиях с меньшей численностью занятых. Средняя численность занятых на предприятиях, где работают выпускники, в 1,7 раз меньше, чем у всех остальных работников (см. табл. 16). Среди выпускников выше занятость на предприятиях с численностью до 100 человек (табл. 19), что позволяет предположить, что они несколько больше заняты в малом бизнесе.

Среди выпускников в 2 раза чаще встречается занятость на основе неформального трудового контракта (табл. 17). Это свидетельствует о том, что у них гораздо меньше уровень защищенности трудовых отношений. Однако такая ситуация характерна для всех занятых моложе 25 лет (но основу их все-таки составляют выпускники). Причиной таких неформальных контрактов является как работодатель, так и сам работник. Но для выпускников школ в 100% случаев причиной неформальных трудовых отношений является работодатель. То есть для выпускников школ это полностью вынужденная ситуация. Наверное, это следствие их слабой переговорной силы во взаимоотношениях с работодателем.

**Таблица 17.** Доля и причины неформального трудового контракта для рабочих мест (постоянная работа) выпускников, РМЭЗ 1998—2003 гг., %

	Неформальный трудовой контракт	Причина неформального трудового контракта	
		Нежелание работодателя	Нежелание работника
Выпускники:			
Школа	6,7	100,0	
ПТУ	12,5	62,5	37,5
ССУЗ	6,1	87,5	12,5
ВУЗ	7,7	72,7	27,3
Все	7,9	75,9	24,1
Работники моложе 25 лет	9,5	62,4	37,6
Работники в возрасте 25—54 лет	3,0	67,5	32,5
Работники старше 54 лет	2,9	53,7	46,3
Все работники невыпускники	3,7	65,0	35,0
Все работающие респонденты	3,8	65,6	34,4

Источник: расчеты по данным РМЭЗ 1998—2003 гг.

**Таблица 18.** Характеристики рабочих мест (постоянная работа) выпускников по составу собственников предприятия, РМЭЗ 1996—2003 гг., %

	Государство	Иностранные	Частные лица
Выпускники:			
Школа	60,4	5,1	40,0
ПТУ	53,0	4,8	50,5
ССУЗ	67,9	4,4	35,8
ВУЗ	63,2	3,2	42,4
Все	62,7	4,0	41,5
Работники моложе 25 лет	64,5	4,4	41,2
Работники в возрасте 25—54 лет	71,5	4,2	35,6
Работники старше 54 лет	80,9	3,6	26,8
Все работники невыпускники	71,6	4,2	35,4
Все работающие респонденты	71,4	4,2	35,5

Источник: расчеты по данным РМЭЗ 1996—2003 гг.

**Таблица 19.** Характеристики рабочих мест (постоянная работа) выпускников по численности занятых, РМЭЗ 1996—2003 гг., %

	Количество занятых на предприятии, человек									
	50	100	250	500	1 тыс.	2 тыс.	5 тыс.	10 тыс.	50 тыс.	100 тыс.
Выпускники:										
Школа	48,5	6,1	24,2	12,1	3,0	...	6,1	...	...	...
ПТУ	47,7	9,2	12,3	7,7	6,2	7,7	4,6	3,1	1,5	...
ССУЗ	43,6	19,3	15,0	10,7	5,0	1,4	1,4	0,7	2,9	...
ВУЗ	47,9	15,5	12,9	6,7	6,2	7,2	1,5	0,5	1,5	...
Все	46,5	15,0	14,4	8,6	5,6	4,9	2,3	0,9	1,9	...
Работники моложе 25 лет	48,2	12,4	14,0	7,5	5,8	5,7	4,1	1,0	1,2	0,1
Работники в возрасте 25—54 лет	37,0	13,4	16,2	10,1	7,4	6,4	5,7	1,7	1,9	0,2
Работники старше 54 лет	31,9	12,7	20,3	9,5	9,0	7,0	6,0	2,0	1,3	0,2
Все работники невыпускники	37,7	13,2	16,3	9,8	7,4	6,4	5,6	1,6	1,8	0,2
Все работающие респонденты	37,9	13,3	16,3	9,7	7,4	6,3	5,5	1,6	1,8	0,2

Источник: расчеты по данным РМЭЗ 1996—2003 гг.

**Таблица 20.** Распределение работников по предприятиям с учетом года их создания, РМЭЗ 1996—2003 гг., %

	Год создания предприятия			
	До 1986 г.	1987—1991 гг.	1992—1999 гг.	2000 г. и после
Выпускники:				
Школа	47,6	14,3	28,6	9,5
ПТУ	34,1	7,3	51,2	7,3
ССУЗ	55,4	10,8	27,7	6,0
ВУЗ	45,7	10,5	30,5	13,3
Все	47,2	10,4	32,8	9,6
Работники моложе 25 лет	46,5	11,4	35,3	6,8
Работники в возрасте 25—54 лет	64,4	8,9	23,1	3,6
Работники старше 54 лет	82,1	5,6	11,4	0,9
Все работники невыпускники	64,6	8,8	23,1	3,6
Все работающие респонденты	64,2	8,8	23,3	3,7

Источник: расчеты по данным РМЭЗ 1996—2003 гг.

**Таблица 21.** Обеспокоенность возможной потерей работы, РМЭЗ 1996—2003 гг., %

	Очень беспокоит	Немного беспокоит	И да, и нет	Не очень беспокоит	Совсем не беспокоит
Школа	22,2	15,3	20,8	23,6	18,1
ПТУ	22,0	24,2	20,5	20,5	12,9
ССУЗ	28,6	25,1	15,6	13,6	17,1
ВУЗ	19,9	19,9	12,5	21,3	26,5
Все выпускники	23,1	21,8	15,9	19,1	20,1
Работники моложе 25 лет	25,1	24,0	11,5	20,0	19,5
Работники в возрасте 25—54 лет	35,7	23,4	10,2	15,9	14,8
Работники старше 54 лет	29,3	22,1	9,1	17,4	22,2
Все работники невыпускники	33,8	23,3	10,3	16,6	16,0
Все работающие респонденты	33,6	23,3	10,4	16,6	16,1

Источник: расчеты по данным РМЭЗ 1996—2003 гг.

Для выпускников вероятность занятости на предприятиях негосударственного сектора несколько выше (табл. 18). Предприятия с государственной формой собственности, как правило, были созданы еще до 1991 г., тогда как предприятия с негосударственной формой собственности и тем более предприятия, у которых иностранный собственник, создавались после 1991 г. Очевидно, что у работников старшего возраста больше шансов быть занятыми на предприятиях бюджетного сектора и на старых (государственных) предприятиях, которые создавались еще до начала реформ. Это предположение подтверждается распределением работников (как выпускников, так и невыпускников) по предприятиям с учетом года их создания (табл. 20). Если среди выпускников всех уровней образования в нашей выборке 47% заняты на предприятиях, созданных до 1986 г., то работников в возрасте от 25 до 54 лет — уже 65%, а работников старше 54 лет — более 80%.

Обращает на себя внимание также тот факт, что выпускники с высшим образованием в большей степени, чем другие выпускники, востребованы на совсем новых предприятиях (созданных после 2000 г.). С одной стороны, это отражает смещенность спроса на новейшие знания и квалификации в сторону таких молодых предприятий. С другой стороны, на новых предприятиях еще не сложились внутренние рынки труда, поэтому выпускники не попадают на них в положение аутсайдеров и им легче войти на такие предприятия и закрепиться там. Выпускники ПТУ относительно больше заняты на предприятиях, созданных в 1990-е гг., а выпускники ССУЗов — на старых предприятиях, образованных до 1986 г.

Интересно отметить, что выпускники, которые нашли работу, немного меньше обеспокоены возможностью ее потерять, чем другие работники (табл. 21). Наверное, это связано с оптимизмом молодости и представлением о том, что они могут найти разную работу и окажутся вследствие своей молодости и только что полученного образования востребованными на рынке труда. Возможно, здесь также срабатывает механизм благоприятного отбора, так как занятые выпускники оказались наиболее успешными среди своих сверстников, что свидетельствует о их большей конкурентоспособности на рынке труда, обусловленной как личными качествами, так и приобретенным человеческим капиталом.

### Заработная плата работающих выпускников

Для исследования заработной платы нами использовались два показателя. Первый — заработная плата, полученная на основной работе в последнем месяце (в том случае, если есть две работы и больше, заработная плата на

других работах не учитывалась). Второй — так называемая контрактная заработная плата, которая рассчитывается с учетом существующих задолженностей по заработной плате. Так как наши оценки строятся на данных за 1995—2003 гг., то необходимо учитывать, что для второй половины 1990-х гг. актуальной была проблема задержек и невыплат заработной платы. Поэтому для полных сопоставлений корректно использовать контрактную заработную плату с поправками на задолженность. Контрактная заработная плата рассчитывается на основе полученной заработной платы на основной работе и к ней прибавляется величина задолженности по заработной плате, деленная на количество месяцев задолженности. Все заработные платы дефлировались на основе годового регионального индекса потребительских цен и были приведены к уровню 2003 г.

Сопоставление с международными данными показывает (см. Приложение, табл. П2), что в России, так же как и в развитых странах, существует разрыв между средней заработной платой молодежи и работников среднего возраста, и этот разрыв увеличивается.

Анализ заработной платы показывает, что уровень образования существенно влияет на уровень заработной платы. Вчерашние выпускники высших учебных заведений получают практически в 2 раза большую заработную плату, чем выпускники школы (табл. 22).

**Таблица 22.** Заработная плата выпускников учебных заведений, дефлированная к уровню 2003 г., РМЭЗ 1995—2003 гг.

	<b>Заработная плата на 1-й работе, руб.</b>	<b>Отношение к заработной плате респондентов в возрасте 25—54 лет (по зарплате без учета задержек), %</b>	<b>Контрактная заработная плата на 1-й работе с учетом задержек по выплате заработной платы, руб.</b>	<b>Отношение к заработной плате респондентов в возрасте 25—54 лет (по контрактной зарплате), %</b>
Школа	1900	0,47	1770	0,41
ПТУ	2308	0,57	2360	0,55
ССУЗ	2270	0,56	2318	0,54
ВУЗ	3993	0,99	3936	0,92
Всего (по выпускникам)	3011	0,75	2983	0,70
Моложе 25 лет	3300	0,82	3453	0,81
25—54 года	4001	1	4263	1
55 лет и старше	2849	0,71	3098	0,72

	<b>Заработная плата на 1-й работе, руб.</b>	<b>Отношение к заработной плате респондентов в возрасте 25—54 лет (по зарплате без учета задержек), %</b>	<b>Контрактная заработная плата на 1-й работе с учетом задержек по выплате заработной платы, руб.</b>	<b>Отношение к заработной плате респондентов в возрасте 25—54 лет (по контрактной зарплате), %</b>
Всего (по всем группам, кроме выпускников)	3810	0,95	4059	0,92
Все респонденты	3797	0,94	4042	0,94

Источник: расчеты по данным РМЭЗ 1995—2003 гг.

Заработная плата выпускников ВУЗов сопоставима с заработной платой работников среднего возраста, а также со средними значениями заработной платы для всей совокупности респондентов. Заработная плата выпускников, получивших любое среднее образование, в том числе среднее специальное, в 2 раза ниже средней заработной платы для всей совокупности или заработной платы работников среднего возраста.

Оценки на основе контрактной заработной платы еще больше увеличивают разрыв в заработках между закончившими среднюю школу и выпускниками высших учебных заведений.

**Таблица 23.** Эконометрическая оценка влияния образования и параметров перехода на заработную плату выпускников, модель OLS, РМЭЗ 1996—2003 гг.

	<b>Коэффициент</b>	<b>Стандартный коэффициент</b>
Учебное заведение (база — школа)		
ПТУ	0,197	0,085
ССУЗ	0,326*	0,163*
ВУЗ	0,706***	0,385***
Совмещал учебу с работой	0,340***	0,186***
Логарифм часов на 1-м месте работы	0,380***	0,174***
Собственник предприятия — государство	-0,152*	-0,083
Вид деятельности (база — неквалифицированные рабочие и с/х рабочие)		
Руководители	0,814**	0,130**
Специалисты с высшим образованием	0,127	0,060

Окончание табл. 23

	Коэффициент	Стандартный коэффициент
Специалисты со средним образованием	0,237	0,103
Канторские работники	0,444**	0,138**
Работники сферы обслуживания	0,346*	0,142*
Операторы машинных установок	0,532***	0,191***
Квалифицированные рабочие	0,173	0,050
Семейное положение (женат = 1)	0,150*	0,079*
Пол (муж. = 1)	0,176*	0,097*
Наличие детей	-0,034	-0,022
Логарифм средней региональной зарплаты	0,298*	0,144*
Год опроса (база — 2003 г.)		
1996 г.	-0,105	-0,043
1998 г.	-0,431**	-0,193**
2000 г.	-0,124	-0,048
2001 г.	-0,112	-0,048
2002 г.	0,015	0,007
Регионы (база — Центральный, Центрально-Чернозёмный регион)		
Север, Северо-Западный регион	0,528	0,146
Волго-Вятский, Поволжье	-0,004	-0,002
Северный Кавказ	-0,081	-0,030
Урал	-0,022	-0,009
Западная Сибирь	-0,070	-0,026
Восточная Сибирь, Дальний Восток	-0,270	-0,063
Москва, Санкт-Петербург	0,333*	0,131*
Статус поселения (база — Москва, СПб.)		
Другой обл. центр	0,179*	0,098*
Город обл. подчинения	0,207*	0,095*
Константа	2,320*	
R2adj	0,37	

\* Значимость коэффициентов на 10%-м уровне.

\*\* Значимость коэффициентов на 5%-м уровне.

\*\*\* Значимость коэффициентов на 1%-м уровне.

Для оценки вклада разных параметров в уровень заработной платы выпускников нами рассчитывалось уравнение доходов минцеровского типа (линейная регрессия). Оценки показывают (табл. 23), что окончание ССУЗа

и ВУЗа вносит существенный вклад в повышение заработков. Совмещение учебы и работы также положительно влияет как на уровень заработков, так и на вероятность занятости.

На заработки положительно влияет средний уровень заработной платы в регионе, в то же время отдача на образование выше в других городах по сравнению с Москвой и Санкт-Петербургом.

У семейных мужчин, заработки оказываются выше.

Таким образом, основные гипотезы, связанные с тем, что новая модель перехода “учеба — работа” является более эффективной для выпускника в краткосрочном периоде, а уровень образования повышает эффективность перехода “учеба — работа”, оказались подтвержденными и с точки зрения вероятности занятости после окончания учебного заведения, и с точки зрения вероятности получения более высокой стартовой заработной платы.

### Дополнительное обучение

Насколько востребовано среди выпускников дополнительное обучение? Проходят ли они дополнительную подготовку (внутри предприятия или вне его)?

Доля таких работников невелика. Она меньше, чем в среднем по выборке, и меньше, чем в среднем для работников в возрасте до 25 лет. Выделяются только выпускники ВУЗов, среди которых доля проходящих обучение выше средних показателей. Такая ситуация может быть объяснена как со стороны спроса, так и со стороны предложения. Выпускники могут предъявлять меньший спрос на дополнительное обучение, так как обладают “свежими” знаниями. Но такому объяснению противоречит высокая доля обучающихся среди выпускников ВУЗов. Правда, мы можем предположить, что выпускникам средних учебных заведений достаточно общей подготовки, а выпускникам ВУЗов необходима дополнительная специализированная подготовка. Однако скорее всего работодатель менее заинтересован в обучении выпускников средней школы, а потому предъявляет более низкие требования и не предлагает дополнительное обучение, и наоборот, он заинтересован в специализированной подготовке выпускников ВУЗов, специфичность технологий в данном случае больше, поэтому работодатель стимулирует их и предлагает больший объем дополнительной подготовки. Таким образом, получается, что дополнительная подготовка является комплементарной к более высокому уровню образования.

**Таблица 24.** Доля выпускников, проходящих дополнительное обучение на курсах в первый период после выпуска, РМЭЗ 1995—2003 гг.

	Доля проходящих обучение, %	Всего в данной категории, человек
Школа	6,2	225
ПТУ	6,9	277
ССУЗ	5,7	300
ВУЗ	12,3	365
Моложе 25 лет	10,8	3960
25—54 года	9,7	25568
55 лет и больше	5,4	2915
Всего	9,4	33610

*Источник:* расчеты по данным РМЭЗ 1995—2003 гг.

## Заключение

Так чем же является переход “учеба — работа” в российских условиях? Омут, который порождает различные неблагоприятные последствия для выпускников и общества? Или бродом — обустроенной тропинкой к рабочим местам и будущим карьерам?

Несомненно, в переходе содержатся определенные характеристики ому-та. Это связано с возможной незанятостью выпускников учебных заведений. Речь идет не только о безработице, но и об экономической неактивности. Проблема доступа молодежи к рабочим местам не может быть измерена только масштабами молодежной безработицы, безработицы выпускников. Необходимо говорить о незанятости в целом (jobless), включающей как безработицу, так и экономическую неактивность. Эта проблема в первую очередь касается выпускников школ и ПТУ, жителей малых городов, девушек.

Для более высоких ступеней образования переход “учеба — работа” все меньше имеет характеристики ому-та.

Также нельзя сказать, что существуют значительные проблемы у тех выпускников, которые получили работу. Характеристики их рабочих мест в среднем незначительно отличаются от характеристик рабочих мест других работников. Очевидно, что на начальных стадиях карьеры выпускники имеют относительно меньшую заработную плату (здесь важно с какими работниками проводится сравнение). Такое положение отражает и оптимизм работающих выпускников, выражающийся в их относительно меньшем беспокойстве о возможной потере работы.

Функцию брода в переходе “учеба — работа” выполняет приобретение трудового и профессионального опыта еще во время обучения. Совмещение учебы и работы существенно снижает риски перехода, повышает вероятность занятости и большей заработной платы. Получается, что с экономической точки зрения нельзя противопоставлять учебу и работу. Совмещение учебы и работы оказывается экономически более выигрышной стратегией для молодежи. Видимо, опыт и знания — слабые субституты. Отсюда следует несколько важных выводов. Во-первых, стратегия учебных заведений должна заключаться в модернизации учебного процесса в направлении совмещения учебы и приобретения трудового и профессионального опыта. Во-вторых, учащиеся должны стремиться к приобретению опыта работы, трудового и профессионального, наряду с учебой. Конечно, подобные выводы не безусловны, а исходят из нынешней ситуации массового получения высшего образования, которое сопровождается неизбежным снижением качества образования. Совмещение учебы и работы повышает эффективность этого перехода в условиях, когда сигнальная роль образования на рынке труда ослаблена.

## Литература

Altonji J. The Effect of High School Curriculum on Education and Labour Market Outcomes. Working Paper No. 4142. NBER 1992.

Blanchflower D., Freeman R. The Declining Economic Status of Young Workers in OECD Countries // Youth Unemployment and Joblessness in Advanced Countries / Ed. by D. Blanchflower, R. Freeman. Chicago: University of Chicago Press, 2000. P. 19—55.

Bowers N., Sonnet A., Bardone L. Giving Young People a Good Start: the Experience of OECD Countries // Preparing Youth for the 21<sup>st</sup> Century: the Transition from Education to the Labour Market. Paris: OECD, 1999. P. 7—86.

Card D. The Causal Effect of Education on Earnings // Handbook of Labour Economics / Ed. by O. Ashenfelter, D. Card. Amsterdam: Elsevier, 1999. P. 1801—1863. Vol. 3A.

Card D., Kramarz F., Lemieux T. Changes in the Relative Structure of Wages and Employment: a Comparison of the United States, Canada and France. Working Paper No. 5487. NBER 1996.

Grubb N. The Returns to Education and Training in the Sub-baccalaureate Labour Market 1984—1990 // Economics of Education Review. 1997. No. 16:3. P. 231—246.

Jovanovic B. Job Matching and the Theory of Turnover // Journal of Political Economy. 1979. No. 87:5. P. 972—990.

McNabb R., Ryan P. Segmented Labour Markets // Current Issues in Labour Economics / Ed. by D. Sapsford, Z. Tzannatos. L.: Macmillan, 1990. P. 151—176.

Parsons D. The Job Search Behaviour of Employed Youth // The Review of Economics and Statistics. 1991. No. 73:4. P. 597—604.

Rees A. An Essay on Youth Joblessness // Journal of Economic Literature. 1986. No. 24:2. P. 613—618.

Ryan P. The School-to-Work Transition: a Cross-national Perspective // Journal of Economic Literature. March 2001. Vol. 39. No. 1. P. 34—92.

Topel R., Ward M. Job Mobility and the Careers of Young Men // Quarterly Journal of Economics. 1992. No. 57:2. P. 439—480.

Transition from School to Work // Education at a Glance: Analysis. Paris: OECD, 1996. P. 14—53.

Герчиков В.И. Феномен работающего студента вуза // СОЦИС. 1999. № 8.

Карцева М.А. Влияние образования на вероятность нахождения работы в России. М.: РЭШ, 2002.

Константиновский Д.Л., Чердниченко Г.А., Вознесенская Е.Д. Российский студент сегодня: учеба плюс работа. М.: ИС РАН, 2002.

Маркова К.В., Рошин С.Ю. Поиск работы на российском рынке труда. М.: ТЕИС, 2004.

Образование в Российской Федерации: Статистический ежегодник. М.: ГУ ВШЭ, 2005.

Обследование населения по проблемам занятости. Ноябрь 2003. Госкомстат России. М., 2003.

Рошин С.Ю. Экономическая активность и предложение труда молодежи в России // Вестник Воронежского государственного университета. Серия “Экономика и управление”. 2003. № 1. С. 31—38.

Шереги Ф. Социология образования: прикладные исследования. М.: Academia, 2001.

Экономическая активность населения России, 2002: Статистический сборник. Госкомстат России. М., 2002.

## Приложение

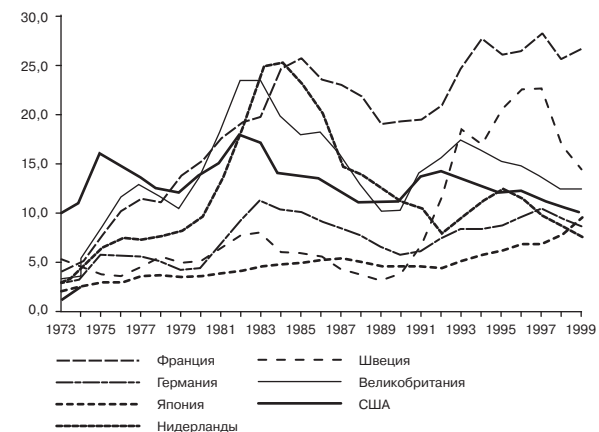


Рис. П1. Уровень безработицы молодежи (до 25 лет) в странах ОЭСР

Источник: Ryan P. The School-to-Work Transition: a Cross-national Perspective // Journal of Economic Literature. March 2001. Vol. 39. No. 1. P. 36.

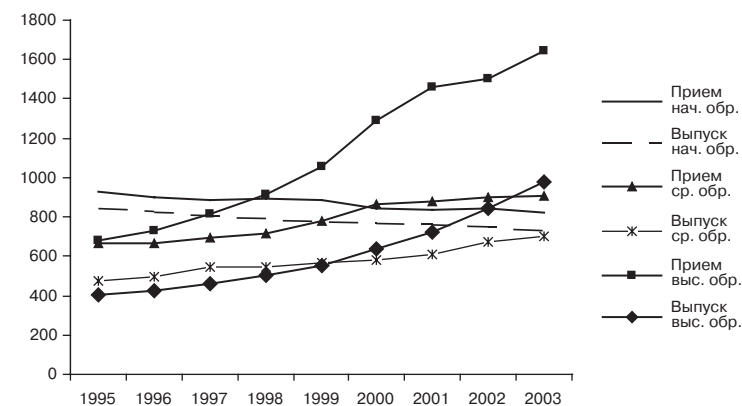
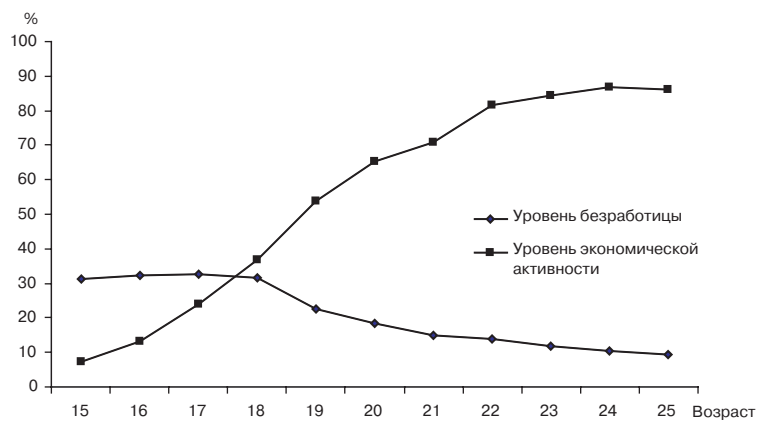


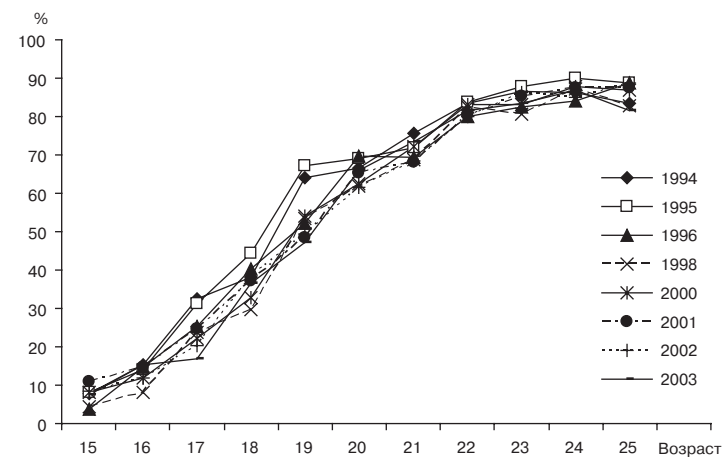
Рис. П2. Прием и выпуск учащихся в учреждениях начального, среднего и высшего профессионального образования, 1995—2003 гг., тыс. человек

Источник: Образование в Российской Федерации: Статистический ежегодник. М.: ГУ ВШЭ, 2005.

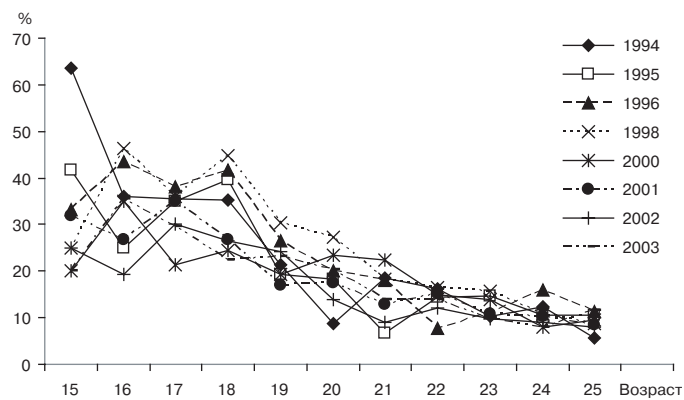




**Рис. ПЗ.** Уровень безработицы и уровень экономической активности молодежи в возрасте 15—25 лет, 15040 человек, РМЭЗ 1994—2003 гг.



**Рис. П5.** Уровень экономической активности молодежи в возрасте 15—25 лет по годам, РМЭЗ 1994—2003 гг.



**Рис. П4.** Уровень безработицы молодежи в возрасте 15—25 лет по годам, РМЭЗ 1994—2003 гг.

**Таблица П1.** Матрица переходов в различные статусы экономической активности для окончивших учебные заведения, РМЭЗ 1995—2003 гг., % по строке

Раунд	Статус учащегося в раунде T	Статус экономической активности в раунде T + 1			Всего	Количество человек
		Безработный (ищет работу)	Не работает, не ищет работу	Занятый (по найму, самозанятый, временный отпуск)		
6-й (1995 г.)	Школа	11,1	44,4	44,4	100	27
	ПТУ со ср. обр., без ср. обр.	37,5	18,8	43,8	100	32
	ССУЗ	29,2	12,5	58,3	100	24
	ВУЗ	15,6	6,3	78,1	100	32
	Всего	23,5	20,0	56,5	100	115
7-й (1996 г.)	Школа	20,0	47,3	32,7	100	55
	ПТУ со ср. обр., без ср. обр.	23,5	25,5	51,0	100	51
	ССУЗ	10,1	15,9	73,9	100	69
	ВУЗ	16,2	8,1	75,7	100	37
	Всего	17,0	25,0	58,0	100	212

Окончание табл. П1

Раунд	Статус учащегося в раунде Т	Статус экономической активности в раунде Т + 1			Всего	Количество человек
		Безработный (ищет работу)	Не работает, не ищет работу	Занятый (по найму, самозанятый, временный отпуск)		
8-й (1998 г.)	Школа	12,8	38,3	48,9	100	47
	ПТУ со ср. обр., без ср. обр.	15,3	18,6	66,1	100	59
	ССУЗ	10,9	14,1	75,0	100	64
	ВУЗ	17,6	8,1	74,3	100	74
	Всего	14,3	18,0	67,6	100	244
9-й (2000 г.)	Школа	24,0	20,0	56,0	100	25
	ПТУ со ср. обр., без ср. обр.	10,7	23,2	66,1	100	56
	ССУЗ	7,3	19,5	73,2	100	41
	ВУЗ	10,9	5,5	83,6	100	55
	Всего	11,9	16,4	71,8	100	177
10-й (2001 г.)	Школа	17,1	34,3	48,6	100	35
	ПТУ со ср. обр., без ср. обр.	22,5	17,5	60,0	100	40
	ССУЗ	10,5	15,8	73,7	100	38
	ВУЗ	11,7	3,9	84,4	100	77
	Всего	14,7	14,7	70,5	100	190
11-й (2002 г.)	Школа	9,1	48,5	42,4	100	33
	ПТУ со ср. обр., без ср. обр.	5,4	37,8	56,8	100	37
	ССУЗ	19,7	18,0	62,3	100	61
	ВУЗ	14,6	6,7	78,7	100	89
	Всего	13,6	21,4	65,0	100	220

Источник: расчеты по данным РМЭЗ 1995—2003 гг.

Таблица П2. Соотношение средней заработной платы молодежи (20—24 года) и работников среднего возраста (35—44 года), мужчины, %

	1977 г.	1996 г.	Изменения, п. п.
Франция	63,2	61,9	-1,4
Германия	64,8	64,0	-0,8
Япония	58,7	54,1	-4,6
Нидерланды	59,5	58,5	-1,0
Швеция	70,7	69,0	-1,7
Великобритания	75,6	62,4	-13,2
США	65,3	51,3	-14,0
	<b>1994</b>	<b>2003</b>	
Россия	84,7	79,1	-5,6

Источник: Ryan P. The School-to-Work Transition: a Cross-national Perspective // Journal of Economic Literature. March 2001. Vol. 39. No. 1. P. 51; расчеты по данным РМЭЗ 1994—2003 гг.

*Препринт WP3/2006/10*  
*Серия WP3*  
*Проблемы рынка труда*

С.Ю. Рошин

## **Переход “учеба – работа”: омут или брод?**

Публикуется в авторской редакции

Выпускающий редактор *А.В. Заиченко*  
Технический редактор *Ю.Н. Петрина*

ЛР № 020832 от 15 октября 1993 г.  
Отпечатано в типографии ГУ ВШЭ с представленного оригинал-макета.  
Формат 60×84 <sup>1</sup>/<sub>16</sub>. Бумага офсетная. Тираж 150 экз. Уч.-изд. л. 3,54.  
Усл. печ. л. 3,03. Заказ № . Изд. № 641.

ГУ ВШЭ. 125319, Москва, Кочновский проезд, 3  
Типография ГУ ВШЭ. 125319, Москва, Кочновский проезд, 3  
Тел.: (495) 772-95-71; 772-95-73