

### ГЕОГРАФИЧЕСКАЯ КАРТА

Это вспомогательная карта, которая в точности соответствует географии местности вокруг Вышки. Она дополняет декоративную карту на обратной стороне и позволит вам ориентироваться в этом районе. На ней указаны все окрестные дома и улицы. Объекты, из которых состоят предложенные маршруты, выделены цветом и пронумерованы. Нумерация на обеих картах совпадает. Перемещаясь от одного объекта к другому, вы совершите прогулку вокруг Вышки примерно за 40 минут и вернетесь обратно.

- 1 — начало маршрута №1
- 2 — начало маршрута №2
- направление маршрута №1
- направление маршрута №2
- 11 — номер объекта в маршруте
- 39 мин — время до объекта от начала маршрута

## #вокругвышки

В окрестностях корпусов Высшей школы экономики сохранилась удивительная атмосфера старой, настоящей Москвы. Тихие переулки и улочки в центре города — идеальное место для прогулок и знакомства с историей столицы. Великолепные храмы соседствуют здесь с небольшими особняками, а доходные дома, спроектированные знаменитыми архитекторами, — со старинными хозяйственными постройками.

На карту попали и известные достопримечательности, и незаметные городские детали. Даже если вы давно работаете или учитесь здесь, благодаря предложенным маршрутам вы сможете узнать о районах Москвы что-то новое. Прогулка по каждому из них займет около сорока минут. Самая старая действующая телефонная станция Москвы, восстановленная вывеска 20-х годов прошлого века, старинные фонарные столбы, настоящие солнечные часы — это и многое другое вы найдете в окрестностях Вышки, гуляя с нашими картами.

Не бойтесь сворачивать с маршрута.

Вы находитесь в центре города, и, несмотря на запутанную паутину переулков, заблудиться здесь не получится. Заглядывайте в арки, заходите во дворы, срезайте путь — только так вы сможете познакомиться с этими районами и прочувствовать их дух. Здесь на каждом шагу и за каждым углом встречаются исторические артефакты и любопытные архитектурные элементы. Смотрите по сторонам и находите их.

Рассказывайте обо всем, что покажется вам интересным. Фотографируйте объекты, указанные на карте, а также выкладывайте свои собственные находки. Делитесь ими в социальных сетях с хэштегом #вокругвышки. Вместе мы сможем собрать целую коллекцию!

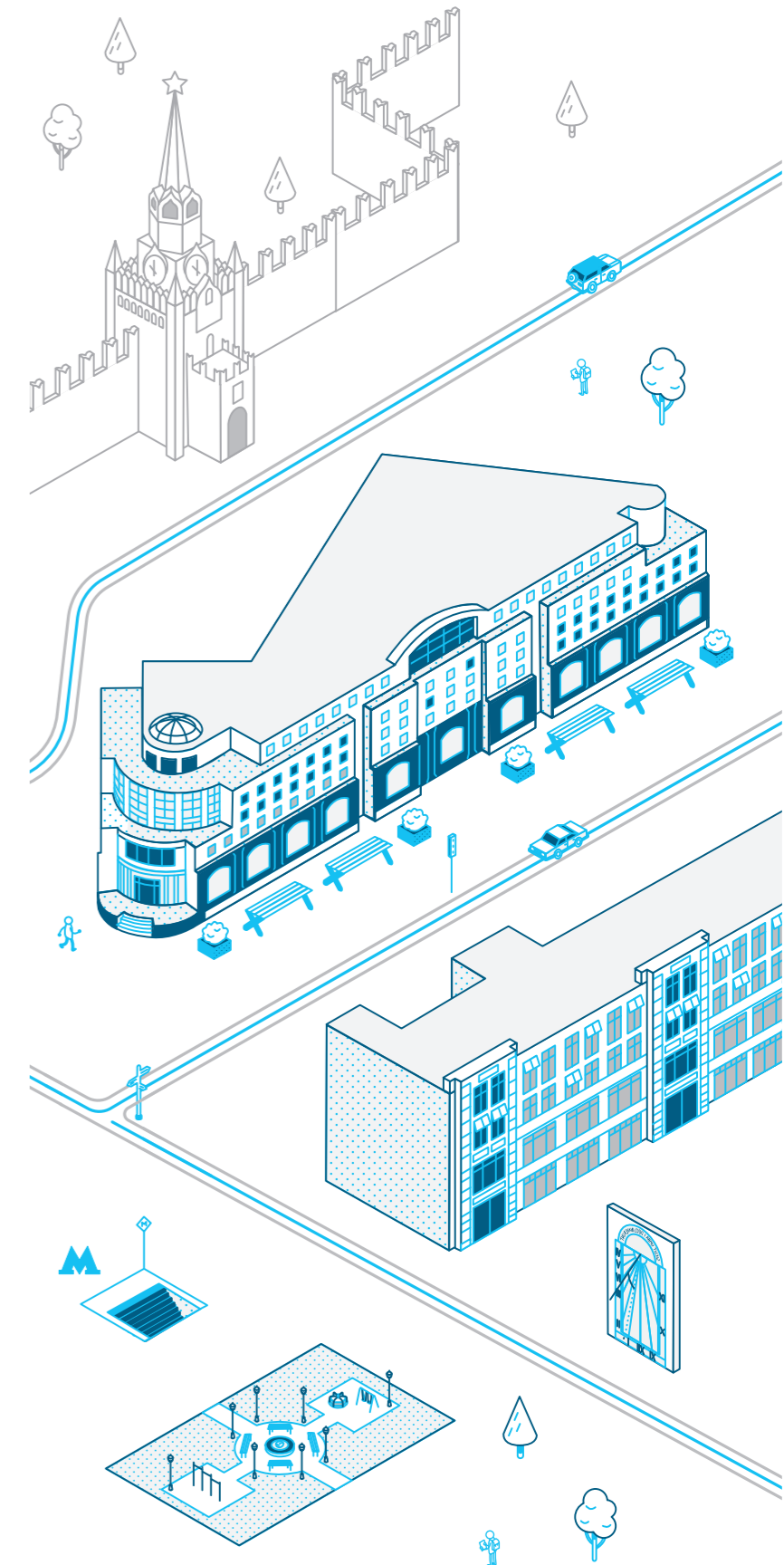
## HSE ART AND DESIGN SCHOOL

«Вокруг Вышки за 40 минут» — совместный проект студентов Школы дизайна и департаментов НИУ ВШЭ. Дизайн-концепция: студентки Школы дизайна — Алена Печенкина, Екатерина Шилова.



## ВОКРУГ ВЫШКИ ЗА 40 МИНУТ

карта-путеводитель



## #ВОКРУГВЫШКИ

# ВОКРУГ ВЫШКИ ЗА 40 МИНУТ

В окрестностях Вышки на Мясницкой сохранилась удивительная атмосфера старой, настоящей Москвы. С этой картой вы сможете совершить небольшое путешествие в историю, увидеть самые интересные здания района и рассмотреть городские детали, на которые прежде никогда не обращали внимания\*.

- 1 Дом Чертова**  
Мясницкая, 7  
Усадьбой владел историк-любитель и коллекционер, отставной полковник Александр Чертов. Его сын Григорий открыл здесь публичную читальню, а в 1873 году передал библиотеку в дар Москве.
- 3 Здание Федеральной службы безопасности**  
Большая Лубянка, 2  
Знаменитое здание бывшего КГБ, сделавшее слово «Лубянка» нарицательным. Органы госбезопасности занимают его с 1919 года.
- 4 Старейшая действующая АТС Москвы**  
Милютинский переулок, 5  
Телефонную станцию построили в 1908 году в сотрудничестве с компанией Ericsson. На фасаде неоготического здания можно увидеть скульптуры мужчины и женщины, разговаривающих по телефону.

- 5 Здание бывшего приюта**  
Малая Лубянка, 12  
Проходя к Милютинскому переулку, взгляните на стену дома слева от вас — здесь находятся солнечные часы с надписью на латыни.
- 6 Католический храм Святого Людовика Французского**  
Малая Лубянка, 12/7, стр. 8  
Это один из трех действующих католических храмов Москвы. Нынешнее здание было построено в тридцатых годах XIX века.

- 7 Дом ОГПУ**  
Милютинский переулок, 9  
Дом был построен специально для сотрудников органов госбезопасности СССР. В одной из его квартир жил руководитель ОГПУ Генрих Ягода.
- 8 Ансамбль бывшего римско-католического храма**  
Святых апостолов Петра и Павла  
Милютинский переулок, 18А  
Архитектурный ансамбль включает в себя несколько построек, среди них бывший храм, богадельня и женское училище.
- 10 Библиотека-читальня**  
им. И.С. Тургенева  
Бобров переулок, 6, стр. 1 и 2  
Историческое здание читальни снесли в 1972 году по решению столичных властей.

- 11 Доходный дом**  
общества «Россия»  
Сретенский бульвар, 6, стр. 1 и 2  
Великий архитектор Ле Корбюзье считал этот дом самым красивым в Москве.
- 12 Чайный дом**  
Мясницкая, 19  
В доме с причудливым фасадом традиционно торговали чаем. Здесь впервые в Москве чай стали продавать в жестяных банках.
- 13 Комплекс Московского почтамта**  
Мясницкая, 26А, стр. 1 и 26Б, стр. 1  
Здания усадьбы Демидовых были переданы почтамту в 1828 году. Перестройка комплекса завершилась в 1931-м с постройкой здания газетного почтамта по проекту К.И. Соломонова.

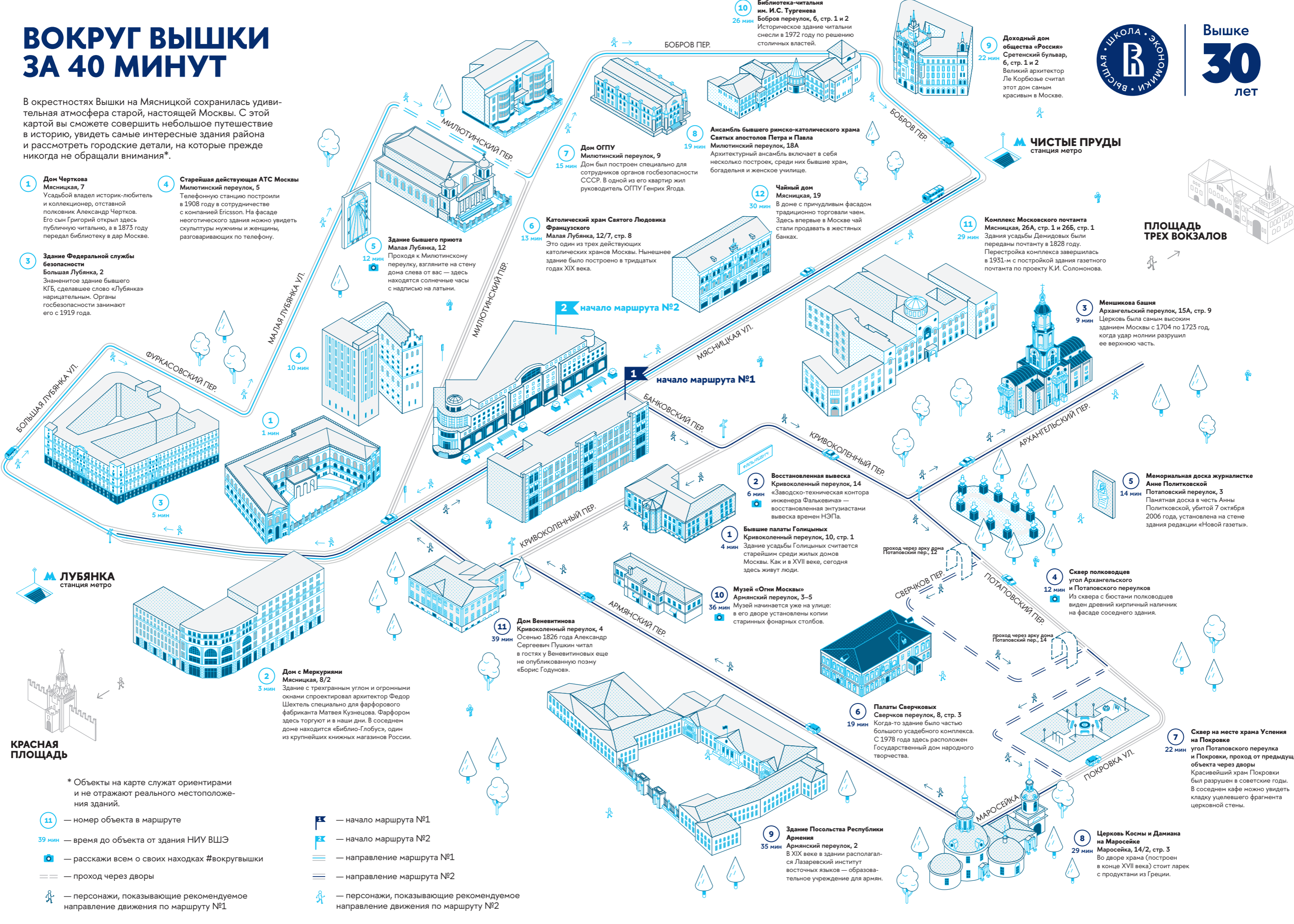
- 1 Меншикова башня**  
Архангельский переулок, 15А, стр. 9  
Церковь была самым высоким зданием Москвы с 1704 по 1723 год, когда удар молнии разрушил ее верхнюю часть.
- 2 Восстановленная вывеска**  
Кривоколенный переулок, 14  
«Заводско-техническая контора инженера Фалькевича» — восстановленная энтузиастами вывеска времен НЭПа.
- 3 Бывшие палаты Голицыных**  
Кривоколенный переулок, 10, стр. 1  
Здание усадьбы Голицыных считается старейшим среди жилых домов Москвы. Как и в XVII веке, сегодня здесь живут люди.
- 4 Музей «Огни Москвы»**  
Армянский переулок, 3-5  
Музей начинается уже на улице: в его дворе установлены копии старинных фонарных столбов.
- 5 Палаты Сверчковых**  
Сверчков переулок, 8, стр. 3  
Когда-то здание было частью большого усадебного комплекса. С 1978 года здесь расположен Государственный дом народного творчества.

- 6 Дом Веневитинова**  
Кривоколенный переулок, 4  
Осенью 1826 года Александр Сергеевич Пушкин читал в гостях у Веневитиновых еще не опубликованную поэму «Борис Годунов».
- 7 Дом с Меркуриями**  
Мясницкая, 8/2  
Здание с трехгранным углом и огромными окнами спроектировал архитектор Федор Шехтель специально для фарфорового фабриканта Матвея Кузнецова. Фарфором здесь торгуют и в наши дни. В соседнем доме находится «Библио-Глобус», один из крупнейших книжных магазинов России.
- 8 Церковь Космы и Дамиана на Маросейке**  
Маросейка, 14/2, стр. 3  
Во дворе храма (построен в конце XVII века) стоит ларек с продуктами из Греции.
- 9 Здание Посольства Республики Армения**  
Армянский переулок, 2  
В XIX веке в здании располагался Лазаревский институт восточных языков — образовательное учреждение для армян.
- 10 Сквер полководцев**  
угол Архангельского и Потаповского переулков  
Из сквера с бюстами полководцев виден древний кирпичный наличник на фасаде соседнего здания.
- 11 Сквер на месте храма Успения на Покровке**  
угол Потаповского переулка и Покровки, проход от предыдущего объекта через двory  
Красивейший храм Покровки был разрушен в советские годы. В соседнем кафе можно увидеть кладку уцелевшего фрагмента церковной стены.



Вышке  
**30**  
лет

## ПЛОЩАДЬ ТРЕХ ВОКЗАЛОВ



**ЛУБЯНКА**  
станция метро

## КРАСНАЯ ПЛОЩАДЬ

\* Объекты на карте служат ориентирами и не отражают реального местоположения зданий.

- 11** — номер объекта в маршруте
- 39 мин** — время до объекта от здания НИУ ВШЭ
- 📷** — рассказы всем о своих находках #вокругвышки
- ==** — проход через дворы
- 👤** — персонажи, показывающие рекомендуемое направление движения по маршруту №1

- 🚩** — начало маршрута №1
- 🚩** — начало маршрута №2
- ==** — направление маршрута №1
- ==** — направление маршрута №2
- 👤** — персонажи, показывающие рекомендуемое направление движения по маршруту №2