



Факультет Социальных наук

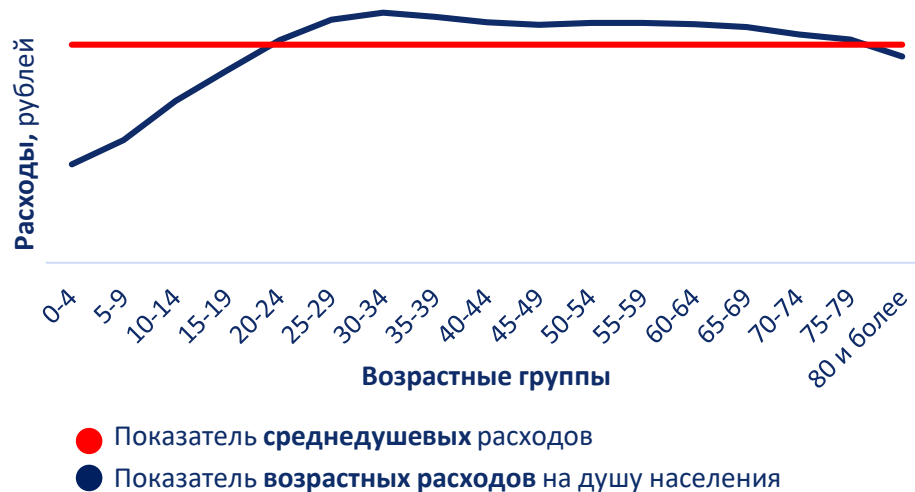
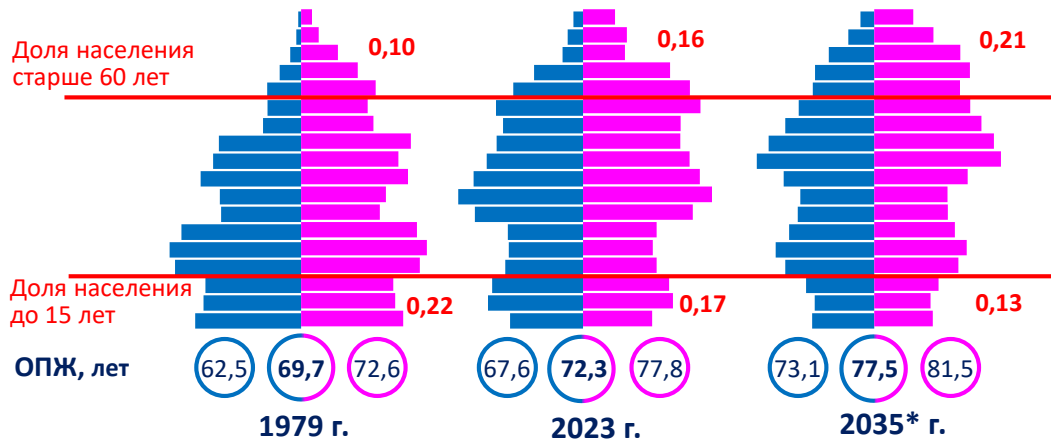
Институт Демографии  
им. А.Г. Вишневского

Москва, 2024 г

# Демографические профили индивидуального потребления в России

Преподаватель Института демографии имени А.Г. Вишневского

К.В. Кузнецов  
kkuznetsov@hse.ru



### Актуальность:

В условиях изменения демографической структуры населения показатели среднедушевых расходов не отражают действительный уровень потребления на протяжении жизненного цикла, что приводит к необходимости перераспределения потребления с учетом возрастных характеристик.

### Цель:

Оценить **возрастные особенности** расходов населения в зависимости от:

- Пола;
- Местности проживания;
- Уровня образования.

### Задачи:

- Выявить особенность потребления населения в зависимости от возраста;
- Оценить изменения возрастного потребления в динамике;
- Оценить уровень возрастного потребления в зависимости от пола, местности проживания и уровня образования;
- Оценить особенности структуры потребления в зависимости от характеристик домохозяйства.

\* По среднему сценарию Росстата изменения численности населения



## Источники данных:

### Российский мониторинг экономического положения и здоровья НИУ ВШЭ (РМЭЗ) за 2015 – 2021 гг.

**Период проведения:** ежегодно

**Объем выборки:** более 11-17 тыс. чел., проживающих в 2,5 тыс. домохозяйствах

#### Опросники:

##### Индивидуальный

- возраст;
- пол;
- местность проживания;
- уровень образования.



##### По домохозяйствам

- расходы на питание;
- товары длительного потребления;
- Покупка и ремонт автомобилей, жилья;
- услуги и прочие непродовольственные товары;
- коммунальные услуги.

#### Работа с обследованием:

**Объединение опросников:** индивидуальные обследования и по домохозяйствам объединены с помощью «переменных-ключей».

**Приведение к годовым значениям.**

**Первичный статистический анализ:** исключение домохозяйств с аномальными расходами.

#### Другие источники:

Официальные статистические показатели Росстата;  
Аналитические материалы.

#### Методологические основы:

Руководство по национальным трансфертным счетам: измерение и анализ показателей экономики поколений.  
Труды российских и зарубежных ученых.

#### Программно-аналитические инструменты:

Excel, IBM SPSS, R.

**Расходы на образование и здравоохранения не учитываются**



## Источники данных:

### Обследования бюджетов домашних хозяйств (Росстат) за 2016 – 2021 гг.

Период проведения: ежеквартально

Объем выборки: более 54 тыс. чел., проживающих в 15 тыс. домохозяйствах

#### Опросники:

##### Индивидуальный

- Возраст;
- пол;
- регион проживания;
- местность проживания.



##### По домохозяйствам

- Состав домохозяйства;
- расходы домохозяйства **по укрупненным группам** (всего, в среднем на 1 человека):
  - продовольственные товары;
  - алкоголь;
  - питание «вне дома»;
  - непродовольственные товары;
  - услуги.

#### Работа с обследованием:

**Объединение опросников:** индивидуальные обследования и по домохозяйствам объединены с помощью «переменных-ключей».

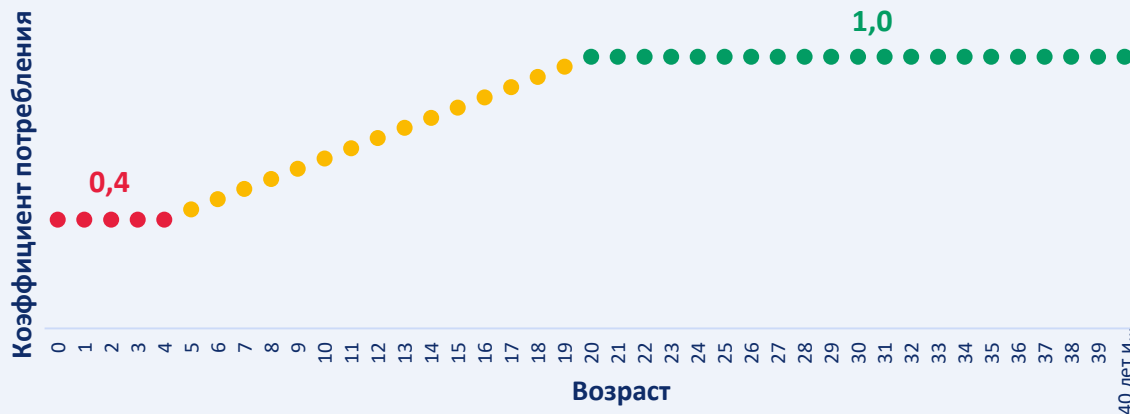
**Приведение к годовому виду:** более 540 тыс. чел., более 200 тыс. домохозяйств.

#### Расходы домохозяйств представлены по 5 группам в целом, **без детализации:**

- Расходы на питание дома;
- Расходы на питание вне дома;
- Расходы на алкоголь;
- Расходы на непродовольственные товары;
- Расходы на услуги.

## Способы перераспределения индивидуального потребления без учета расходов на образование и здравоохранение: Метод Р. Ли и Э. Мейсона

**1 этап:** определение уровня потребления для каждого члена домохозяйства в зависимости от возраста



$$\alpha(a) = 1 - 0.6 * D(4 < a < 20) * \left( \frac{20 - a}{16} \right) - 0.6 * D(a \leq 4)$$

$D(a)$  – фиктивная переменная, обозначающая возраст члена домохозяйства

**2 этап:** перераспределение потребления от домохозяйства в целом к каждому члену домохозяйства

$$C_d = \frac{\alpha(a) * C}{\sum \alpha(a)}, \text{ где}$$

$C_d$  - потребление индивида в возрасте  $d$ ;

$C$  – потребление домохозяйства в целом;

$\alpha(a)$  – вес члена домохозяйства;

$\sum \alpha(a)$  – сумма весов всех членов домохозяйства.

**3 этап:** сглаживание

### Иные методы перераспределения:

Метод Дитона (фиксированные величины)

Метод Энгеля (на основе доли расходов на питание)

Метод Ротбарта (на основе доли расходов на алкоголь и табак)

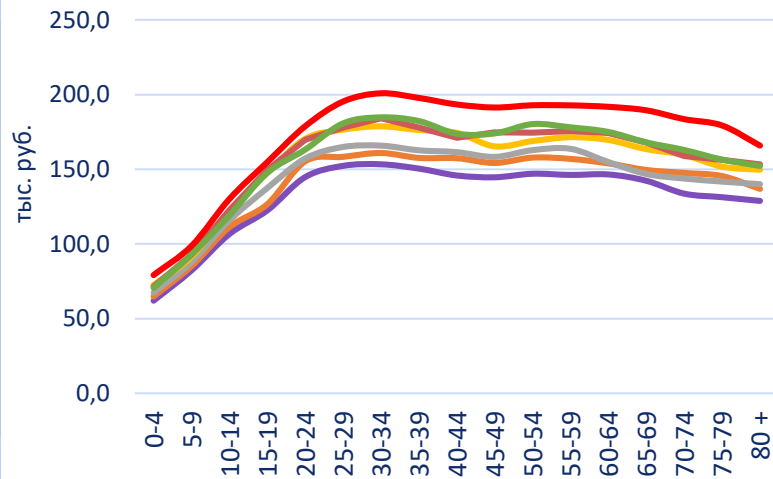
Однако, данные методы **не учитывают особенности потребления в старших возрастах** в случае многопоколенного проживания.



## Совокупный уровень потребления (РМЭЗ)

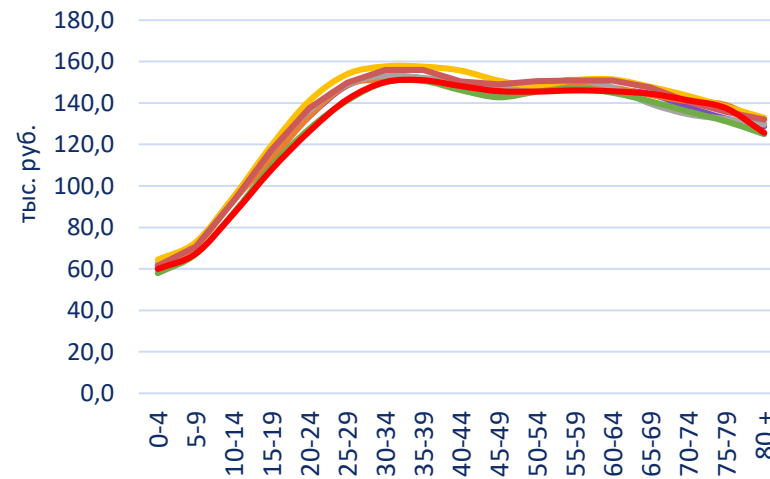
без образования и здравоохранения

Потребление в номинальных ценах



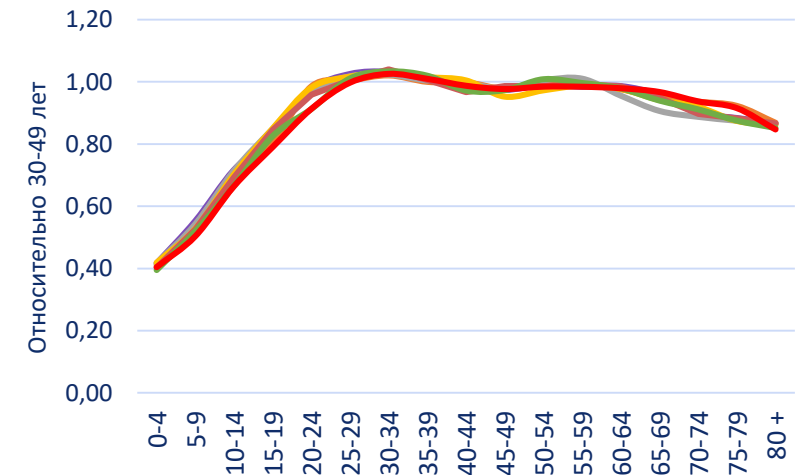
- Рост потребления обусловлен инфляцией. **Не позволяет** сделать выводы о реальных изменениях в уровня потребления по определённым возрастам.

Потребление в ценах базисного года (2015 г.)



- Позволяет делать выводы об **изменениях в уровне потребления** по возрастным группам.

Потребление относительно наиболее трудоспособных возрастов (30-49 лет)



- Позволяет делать выводы об изменениях в уровне потребления по возрастным группам.
- Для проведения **международных сравнений** не требуется приводить к одной валюте.



## Уровень потребления в зависимости от пола

без образования и здравоохранения



Рассчитано по данным РМЭЗ

### Вывод:

Наблюдается превышение потребления женщинами над мужчинами в возрастах **старше 30 лет**.

### Может объясняться:

- Преобладанием женского населения над мужским;
- Преобладанием отдельно проживающих женщин (в домохозяйствах из 1 человека уровень потребления выше)

## Потребление в зависимости от местности проживания

без образования и здравоохранения



**Вывод:**  
Наблюдается превышение потребления в городской местности по сравнению с сельской. Это объясняется методикой расчета (не включено потребление личного подсобного хозяйства), а также не развитостью сектора услуг в сельской местности.

Рассчитано по данным РМЭЭ





## Потребление в зависимости от уровня образования

без образования и здравоохранения



Рассчитано по данным РМЭЗ

### Вывод:

Наблюдается снижение вклада высшего образования в потребления населения в возрастах старше 59 лет.

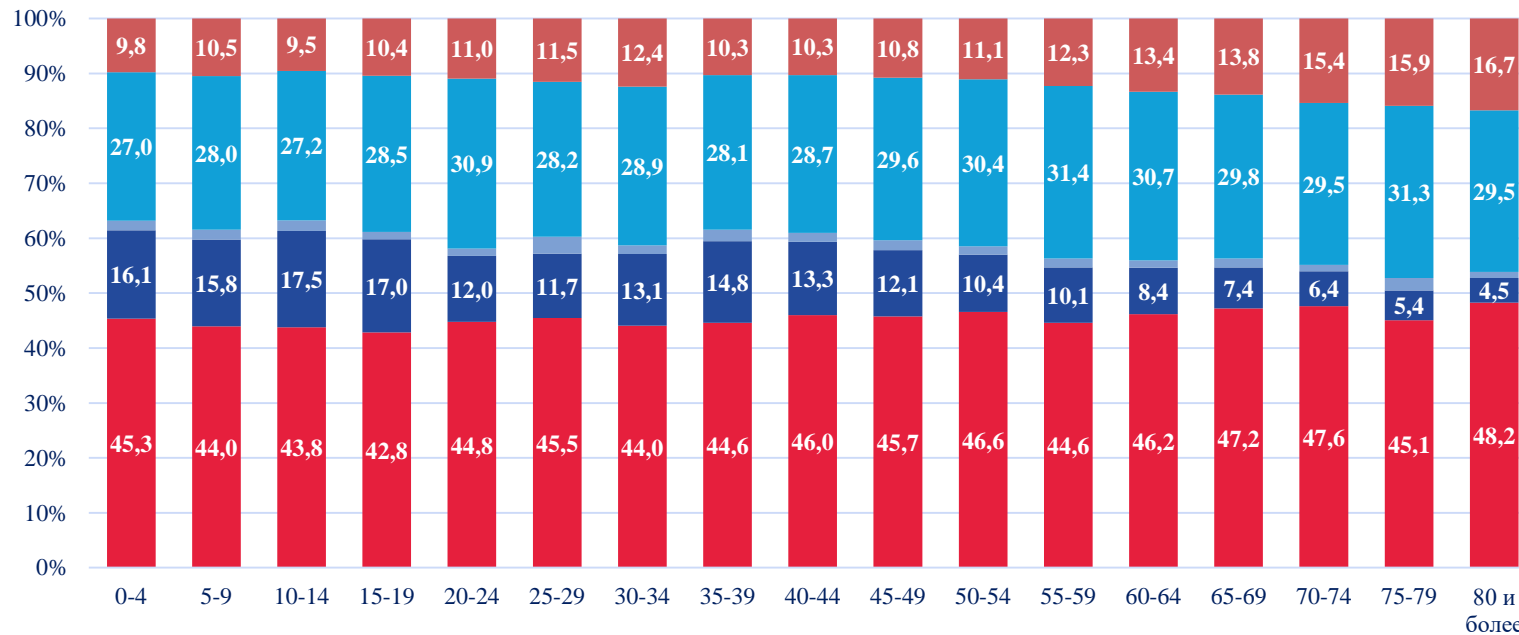
### Причины снижения:

У населения в возрастах старше 55 лет наблюдается преобладание среднего специального образования.



## Структура возрастных расходов (РМЭЗ)

без образования и здравоохранения



- Питание
  - Коммунальные услуги
  - Покупка и ремонт автомобилей, жилья
  - Услуги и непродовольственные товары
  - Товары длительного потребления
- } Обязательные платежи

**Вывод:**  
Наблюдается увеличение доли «обязательных платежей» к старшим возрастам, что может свидетельствовать о снижении уровня жизни.



## Предложенные методы исследования могут быть реализованы:

### Органы государственной власти



**Росстат**

В методиках оценки доходов населения, потребления населения.



**Социальный фонд России**

Для прогнозирования ожидаемых поступлений в фонд, расходов.



**Федеральная налоговая служба  
России**

Для совершенствования налоговой системы.



**Министерство труда и  
социальной защиты населения  
Российской Федерации**

При прогнозировании определения потребности в работниках



**Министерство экономического  
развития Российской Федерации**

При долгосрочном прогнозировании социально-экономических показателей



**Центральный банк  
Российской Федерации**

Для формирования устойчивой политики, определения показателей  
долгосрочного устойчивого развития.  
Для формирования ипотечных программ.



**Банковские организации**

При проведении внутренних исследований особенностей потребления и трансфертов между поколениями.

### Коммерческие организации

**Иные организации**

Для предоставления индивидуальных продуктов компании в зависимости от особенностей возрастных предпочтений.



Факультет Социальных наук

Институт Демографии  
им. А.Г. Вишневского

Москва, 2024 г

Спасибо за внимание!

# Демографические профили индивидуального потребления в России

Преподаватель Института демографии имени А.Г. Вишневского

К.В. Кузнецов