



Комментарии о Государстве и Бизнесе

333

16 декабря 2020

ЦИКЛИЧЕСКИЕ ИНДИКАТОРЫ *СОИ в ноябре: «плюс» впервые за 2020 г.*

РЭА в октябре: спад остается практически повсеместным

Циклические индикаторы

1. СОИ в ноябре: «плюс» впервые за 2020 г.

В ноябре 2020 г. Сводный опережающий индекс (СОИ) вышел из отрицательной области, достигнув +0,1%. Сценарий постепенного восстановления российской экономики становится основным.

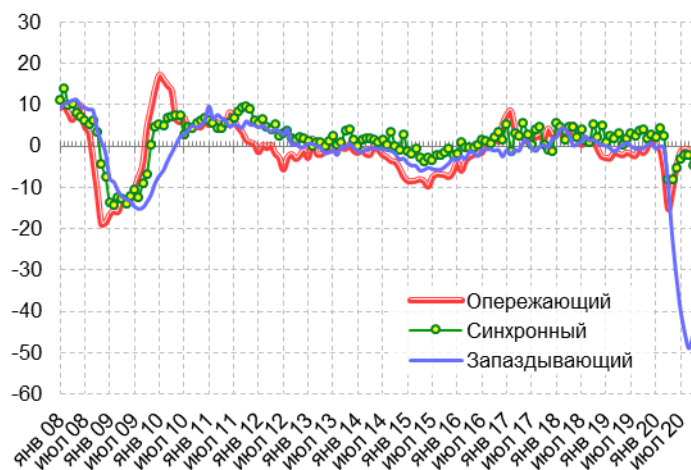
В ноябре 2020 г., судя по предпринимательским опросам, заметно выросли новые заказы на производство продукции, что говорит о росте внутреннего спроса. Довольно значительный положительный вклад в динамику СОИ внесло ускоренное наращивание денежного предложения, а также ослабление (в сравнении с прошлым годом) реального эффективного курса рубля.

Вслед за ростом нефтяных цен начал расти и фондовый индекс РТС (за ноябрь он вырос на 20%).

Однако и уровень нефтяных цен, и значение индекса РТС пока остаются существенно ниже, чем год назад. Поэтому до поры до времени заметный рост СОИ остается под вопросом.

Сводный синхронный индекс в ноябре снизился до -4,6%, но сводный запаздывающий индекс начал выходить из своего «пика», что объясняется первым с конца марта снижением

Рис. 1.1. Динамика сводных циклических индексов (прирост за год), в %



Источник: Институт «Центр развития» НИУ ВШЭ.

безработицы: на конец октября в качестве безработных было официально зарегистрировано 3,5 млн человек – на 217 тыс. меньше, чем за месяц до этого. При этом на конец марта их было немногим больше 700 тыс., так что состояние рынка труда пока остается не слишком благополучным.

В целом экономика России остается в зоне риска, прежде всего, вследствие общей неопределенности, связанной с пандемией COVID-19. Однако рост оптимизма, обозначившийся в мире после регистрации нескольких, судя по всему, достаточно эффективных вакцин против ковида, вполне может привести к оживлению мировой экономики. В частности, это было едва ли не важнейшим поводом для роста нефтяных цен, а это, в свою очередь, увеличивает вероятность постепенного восстановления российской экономики.

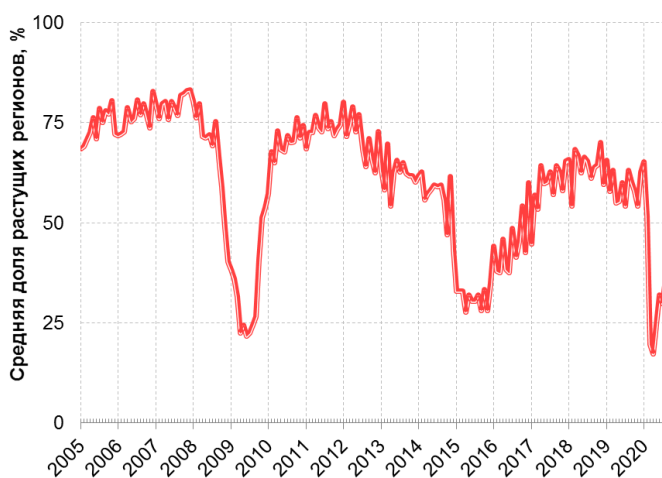
2. РЭА в октябре: спад остается практически повсеместным

В октябре 2020 г. в значительной части российских регионов по-прежнему наблюдался спад.

В октябре 2020 г. Сводный индекс региональной экономической активности (РЭА) по России снизился с 36,1 до 33,4% (рис. 2.1). Это заметно лучше, чем в кризисные апрель-июне, но все же вполне определенно указывает на ухудшение конъюнктуры по сравнению с прошлым годом. Улучшение конъюнктуры (значение индекса больше 50%) наблюдалось лишь одном из пяти важнейших секторов экономики (в оптовой торговле) и ни в одном из восьми федеральных округов (рис. 2.2).

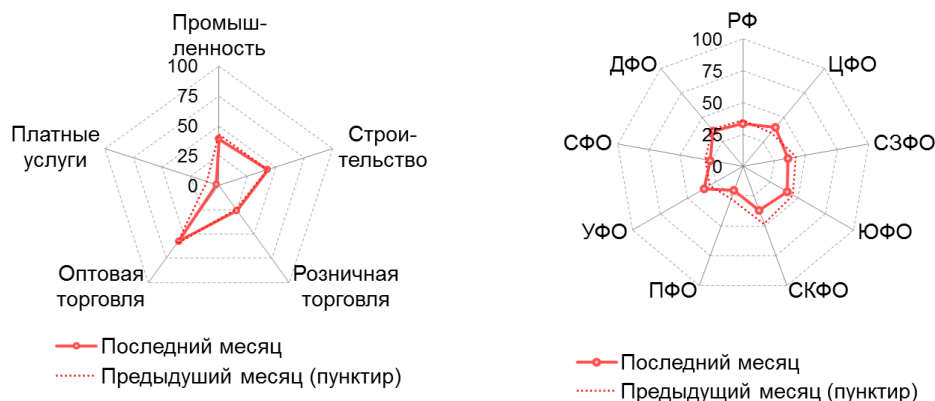
Наиболее проблемным сектором в октябре 2020 г., как и во все месяцы с начала пандемии, оказались платные услуги, где индекс РЭА составил всего 2,4% (в сентябре было 11%; ухудшение явно связано с нарастанием второй волны пандемии). Значительное снижение экономической активности (по сравнению с прошлым годом) в октябре 2020 г. по-прежнему наблюдалось в розничной торговле (РЭА = 25,6%). Несколько более умеренным оно было в промышленности (39%) и строительстве (42,7%). В оптовой торговле второй месяц подряд наблюдался рост в большей части регионов (РЭА = 57,3%).

Рис. 2.1. Сводный индекс региональной экономической активности (РЭА) (январь 2005 г. – октябрь 2020 г.)



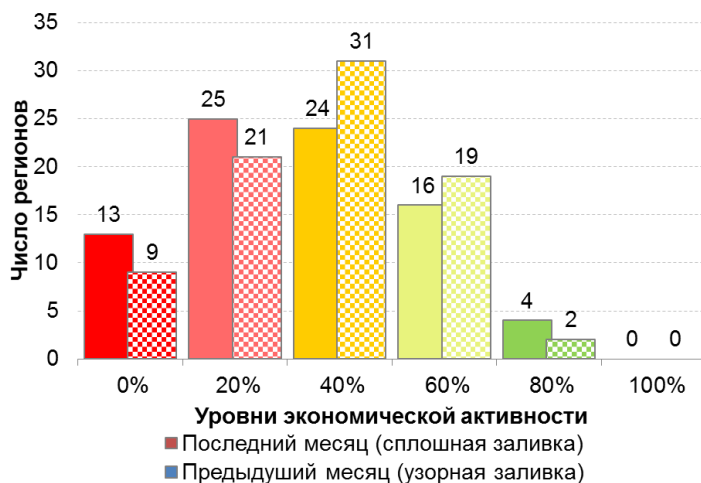
Источник: Росстат; Институт «Центр развития» НИУ ВШЭ.

Рис. 2.2. Сводный индекс региональной экономической активности (РЭА), по секторам экономики и федеральным округам (октябрь 2020 г.)



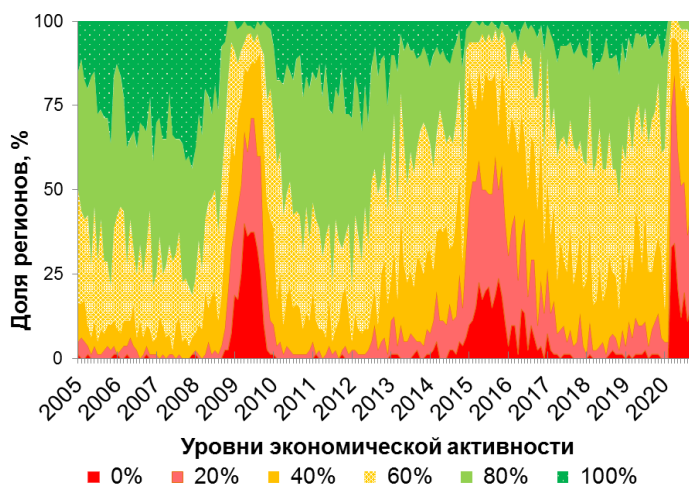
Источник: Институт «Центр развития» НИУ ВШЭ.

Рис. 2.3. Распределение субъектов федерации по разным уровням экономической активности (октябрь 2020 г.)



Источник: Институт «Центр развития» НИУ ВШЭ.

Рис. 2.4. «Теплограмма»: доли регионов с разным уровнем экономической активности (янв. 2005 г. – октябрь 2020 г.)



Источник: Институт «Центр развития» НИУ ВШЭ.

Ни в одном федеральном округе значение РЭА в октябре 2020 г. не превысило 40%, что указывает на почти повсеместное – в территориальном плане – снижение экономической активности по сравнению с прошлым годом. Хуже всего дела обстоят в Приволжском (РЭА = 20%) и Сибирском ФО (26%).

На уровне отдельных субъектов федерации (областей, краев и республик) октябрьский индекс РЭА превысил 50%, указывая на рост экономической активности, лишь в 20 регионах из 82, то есть в 24,4% случаев. При этом только четыре региона (Брянская и Вологодская области, Республики Адыгея и Марий Эл) можно отнести к группе регионов с явным преобладанием роста (в данном случае – даже не во всех пяти ключевых секторах, а только в четырех).

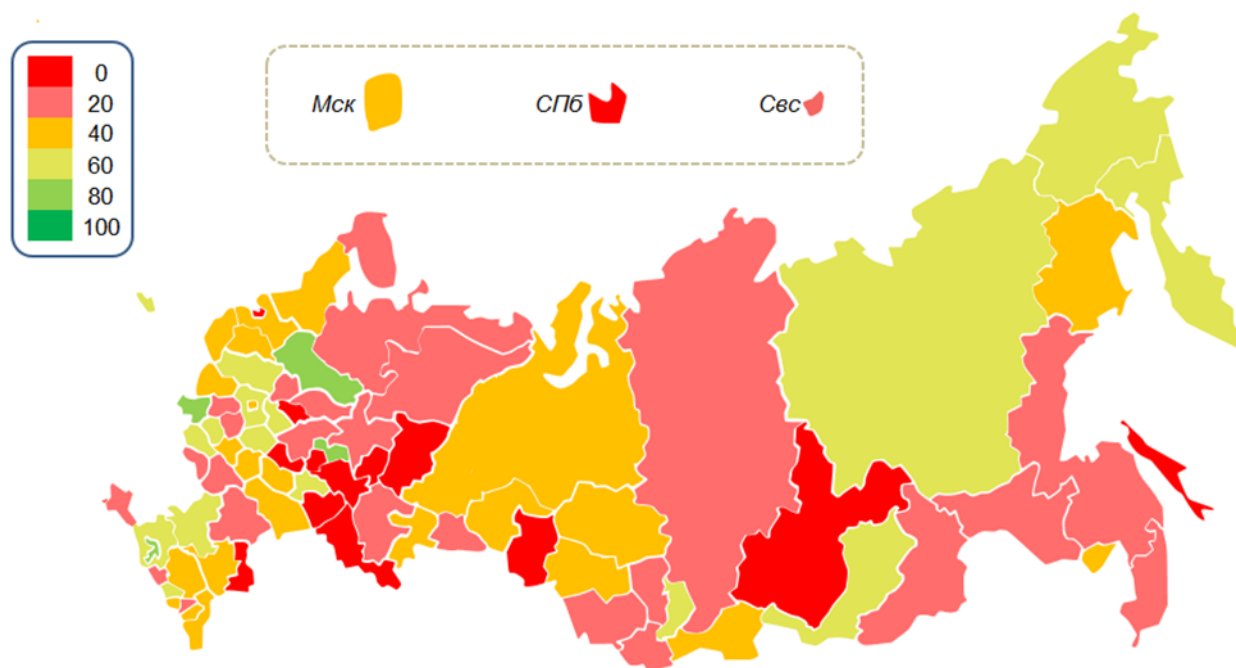
Ухудшение конъюнктуры во всех пяти секторах экономики (РЭА = 0) наблюдалось в октябре в 13 регионах (после 9 в сентябре), а число регионов, в которых экономическая активность снизилась в четырех из пяти секторов (РЭА = 20), составило 25

(после 21 в сентябре) (рис. 2.3). Таким образом, более чем в 45% всех регионов ситуация остается весьма и весьма напряженной.

На долю регионов, где в октябре выросли хотя бы три сектора экономики (РЭА = 60% и выше), в совокупности пришлось всего 16,4% от ВРП России. Тотальный характер продолжающегося спада достаточно очевиден.

В целом можно констатировать, что в октябре наблюдался почти повсеместный спад экономической активности – даже несколько более глубокий, чем он был за месяц до этого (рис. 2.4). Развертывание второй волны пандемии очевидным образом притормозило начавшееся оживление конъюнктуры.

Рис. 2.5. Индексы экономической активности в субъектах РФ (октябрь 2020 г.)



Источник: Институт «Центр развития» НИУ ВШЭ.

Авторы выпуска – Сергей Смирнов, Степан Смирнов

Команда Центра развития

Дарья Авдеева
Наталья Акиндинова
Елена Балашова
Николай Кондрашов
Людмила Коновалова
Алексей Кузнецов
Валерий Миронов
Светлана Мисихина
Анжела Назарова
Сергей Пухов
Наталья Самсонова
Игорь Сафонов
Сергей Смирнов
Степан Смирнов
Алёна Чепель
Андрей Чернявский

Ждем Ваших вопросов и замечаний!

ЦЕНТР РАЗВИТИЯ: тел. +7 (495) 772-95-90 доб. 23617, e-mail: info_dcenter@hse.ru, <http://dcenter.hse.ru/>

ПРЕСС-СЛУЖБА НИУ ВШЭ: тел. +7 (495) 772-95-67, e-mail: press@hse.ru, <http://www.hse.ru>

Вся информация, представленная в настоящем выпуске, базируется на данных официальных органов и расчетах Института «Центр развития» НИУ «Высшая школа экономики». При использовании, частичном или полном, материалов, изложенных в выпуске, необходимо ссылаться на Институт «Центр развития» НИУ ВШЭ. Исследование осуществлено в рамках программы фундаментальных исследований НИУ ВШЭ в 2020 году.