

# Комментарии о Государстве и Бизнесе

413

14 февраля 2022 г.

ЦИКЛИЧЕСКИЕ ИНДИКАТОРЫ *СОИ в январе: продолжение роста*

*РЭА в декабре: на региональном уровне нет признаков перегрева*

## Циклические индикаторы

### 1. СОИ в январе: продолжение роста

В январе 2022 г. Сводный опережающий индекс (СОИ) вырос с 5,2 до 5,8%. Этот уровень СОИ остается высоким и уверенно указывает на продолжение экономического роста, хотя и не столь быстрого, как в 2021 г. Значительный положительный вклад в динамику СОИ внесли цены на нефть и активный внутренний спрос.

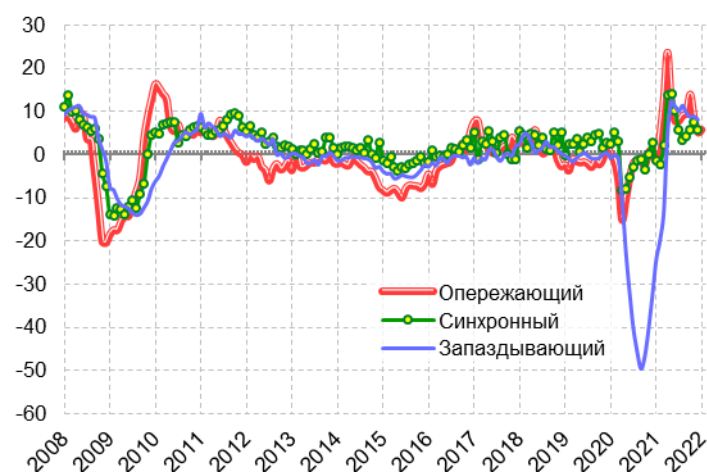
В январе 2022 г. многие компоненты СОИ сработали в значительный «плюс». Судя по опросам предпринимателей, заметно выросли новые заказы на производство продукции. Запасы готовой продукции также не являются избыточными. Выросли по сравнению с прошлым годом цены на нефть (на 57%) и фондовый индекс РТС (на 4,9%).

В «минус» сработало некоторое укрепление реального эффективного курса рубля, которое потенциально снизило конкурентоспособность

продукции, идущей на экспорт, и произошедшее под влиянием решений Банка России повышение уровня процентных ставок.

Сводный синхронный индекс в декабре 2021 г. составил 5,6%. Особенно высокими были темпы роста в добывающей промышленности, строительстве и сфере услуг.

Рис. 1.1. Динамика сводных циклических индексов (прирост за год), в %



Источник: Институт «Центр развития» НИУ ВШЭ.

Сводный запаздывающий индекс в декабре 2021 г. снизился до 8,1%. На рынке труда продолжилось снижение безработицы (хотя число зарегистрированных безработных по-прежнему остается несколько выше, чем до коронакризиса). Рост цен на жилье, в целом, приостановился, но по сравнению с прошлым годом долларовая цена 1 кв. м в Москве выросла на 19%. Импорт легковых автомобилей снизился на 16% (год к году), как из-за повсеместных проблем у производителей с электронными компонентами, так и из-за исчерпания посткризисного (отложенного) потребительского спроса, особенно на фоне значительного роста цен на автомобили.

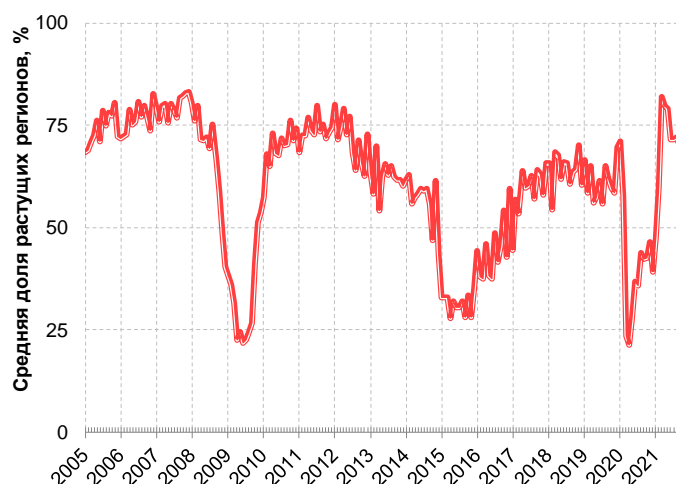
В целом в экономике России в последние месяцы наблюдается достаточно быстрый рост, который в ближайшее время, скорее всего, замедлится из-за исчерпания «эффекта базы». При этом никаких признаков того, что какие-то факторы, кроме геополитической напряженности, могут привести не к замедлению роста, а к снижению экономической активности, не видно.

## 2. РЭА в декабре: на региональном уровне нет признаков перегрева

**В декабре 2021 г. рост экономической активности наблюдался в 62 из 82 регионов. Это минимум с апреля 2021 г., что может говорить об исчерпании «эффекта базы».**

В декабре 2021 г. Сводный индекс региональной экономической активности (РЭА) по России составил 65,4%, несколько снизившись по сравнению с ноябрем, когда его значение было равно 69,8%. Тем не менее, по историческим меркам, это достаточно высокий уровень: сходная ситуация наблюдалась в 2017-2019 гг., то есть до начала пандемии Covid-19 (рис. 2.1). При этом улучшение конъюнктуры (значение индекса равно или больше 50%) по-прежнему наблюдалось во всех пяти важнейших секторах экономики и во всех восьми федеральных округах (рис. 2.2).

**Рис. 2.1. Сводный индекс региональной экономической активности (РЭА) (январь 2005 – декабрь 2021 гг.)**

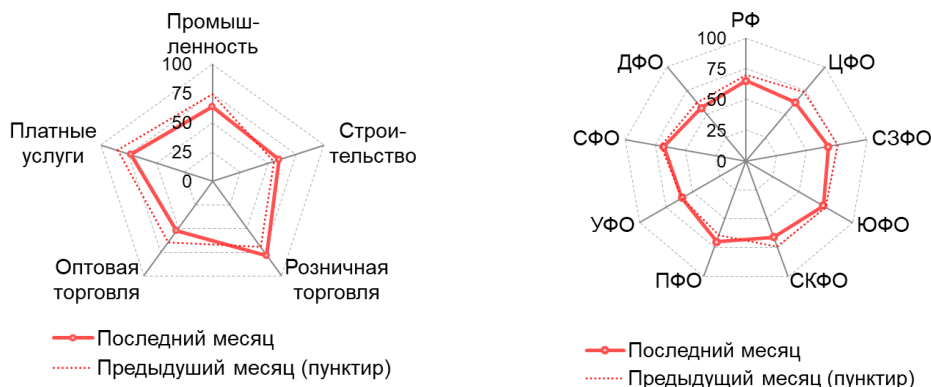


Источник: Росстат; Институт «Центр развития» НИУ ВШЭ.

По сравнению с прошлым годом экономическая активность достаточно уверенно растет во всех секторах: в розничной торговле РЭА = 78,0%, в платных услугах – 73,2%, в промышленности – 63,4%, в строительстве – 59,8%. Оптовая торговля немного отстает (РЭА = 52,4%), но и здесь, с учетом динамики предыдущих месяцев, прогресс несомненен.

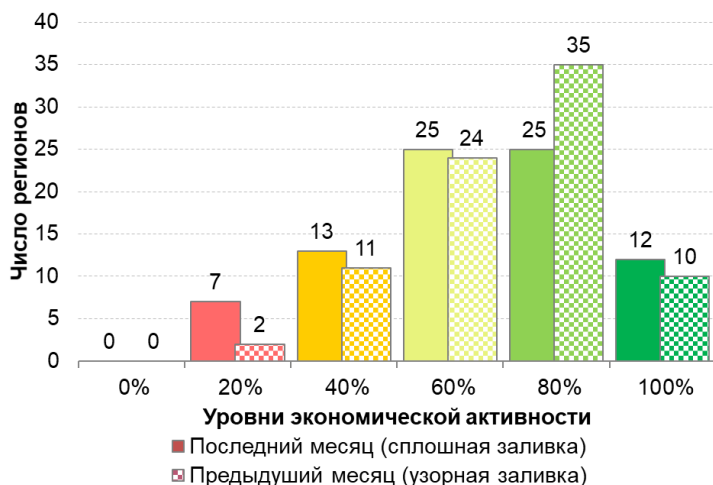
Из всех федеральных округов самый «скромный» рост экономической активности наблюдался в Дальневосточном (56,4%), самый быстрый – в Южном (72,5%) ФО. В целом на уровне федеральных округов экономическая активность меняется по сходным траекториям.

**Рис. 2.2. Сводный индекс региональной экономической активности (РЭА), по секторам экономики и федеральным округам (декабрь 2021 г.)**



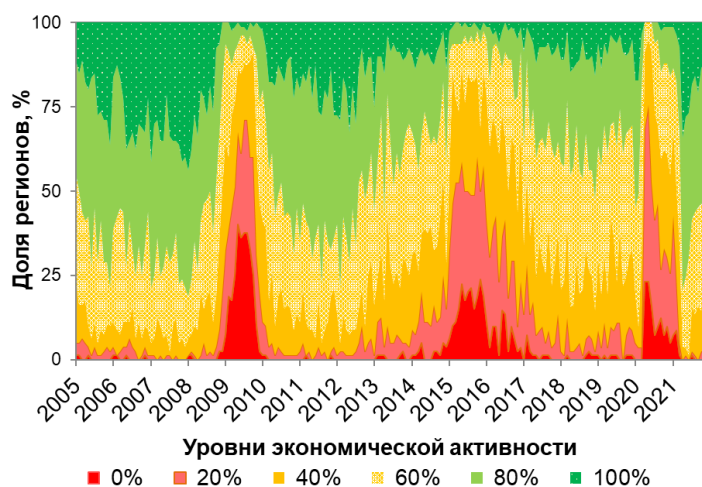
Источник: Институт «Центр развития» НИУ ВШЭ.

**Рис. 2.3. Распределение субъектов федерации по разным уровням экономической активности (декабрь 2021 г.)**



Источник: Институт «Центр развития» НИУ ВШЭ.

**Рис. 2.4. «Теплограмма»: доли регионов с разным уровнем экономической активности (январь 2005 – декабрь 2021 гг.)**



Источник: Институт «Центр развития» НИУ ВШЭ.

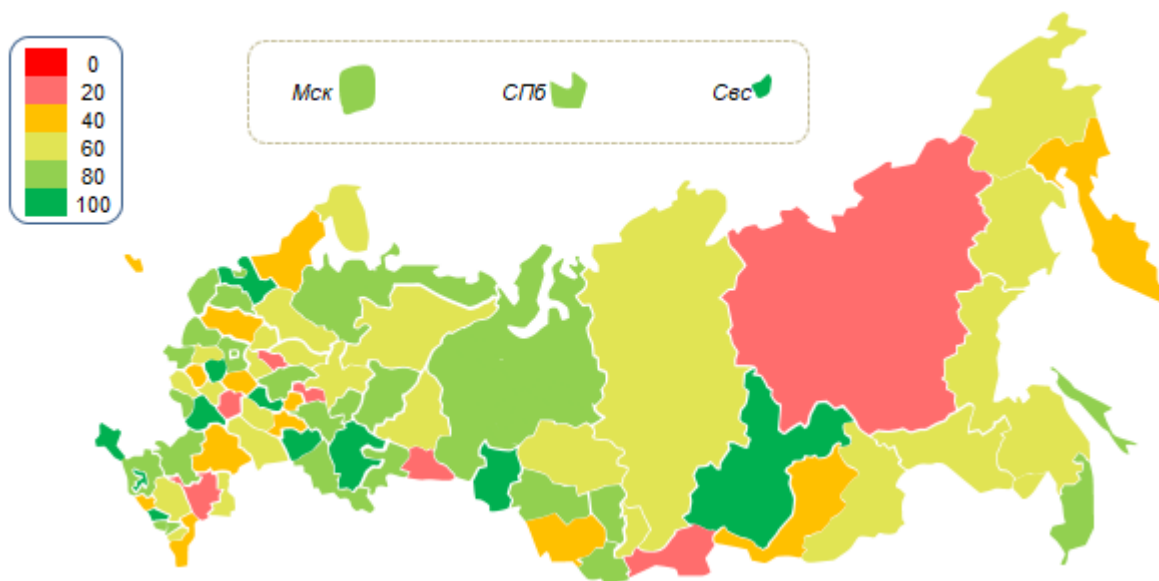
На уровне отдельных субъектов федерации (областей, краев и республик) декабрьский индекс РЭА превысил 50%, указывая на рост экономической активности, в 62 регионах из 82, то есть в 75,6% случаев. При этом по сравнению с предыдущим месяцем довольно значительно (с 45 до 37) уменьшилось число регионов с явным преобладанием роста, то есть тех, где экономическая активность выросла, по крайней мере, в четырех из пяти секторов (рис. 2.3). Однако, судя про историческим данным, это говорит не о снижении экономической активности, а лишь об исчерпании «эффекта базы». В 12 регионах экономическая активность в декабре 2021 г. выросла (по сравнению с прошлым годом) во всех пяти секторах.

В семи регионах – Ивановская Тамбовская и Курганская области, республики Калмыкия, Марий Эл, Тыва и Саха (Якутия) – в декабре ухудшение конъюнктуры произошло в четырех из пяти основных секторов экономики.

При этом доля в ВРП тех регионов, где в декабре выросло хотя бы три сектора экономики (РЭА = 60% и выше), составило 90,9%. При этом только в одном крупном в экономическом отношении регионе, чья доля в ВРП превышает 1%, – в Республике Саха (Якутия) – позитивные тенденции еще не начали однозначно превалировать.

В целом можно констатировать, что в России продолжается фаза стабильного роста, в более или менее равной степени затронувшая абсолютное большинство субъектов федерации. При этом примерно в четверти регионов экономическая активность в декабре 2021 г. была ниже, чем за год до этого, что «слишком много» для фазы перегрева экономики (в 2007 г., когда перегрев российской экономики был вполне очевиден, эта доля опускалась до 5–10%).

Рис. 2.5. Индексы экономической активности в субъектах РФ (декабрь 2021 г.)



Источник: Институт «Центр развития» НИУ ВШЭ.

Сергей Смирнов

**Команда Центра развития**

Дарья Авдеева  
Наталья Акиндинова  
Николай Кондрашов  
Людмила Коновалова  
Алексей Кузнецов  
Валерий Миронов  
Светлана Мисихина  
Анжела Назарова  
Сергей Пухов  
Наталья Самсонова  
Игорь Сафонов  
Сергей Смирнов  
Степан Смирнов  
Алена Чепель  
Андрей Чернявский

**Ждем Ваших вопросов и замечаний!**

**ЦЕНТР РАЗВИТИЯ:** тел. +7 (495) 772-95-90 доб. 23617, e-mail: [info\\_dcenter@hse.ru](mailto:info_dcenter@hse.ru), <http://dcenter.hse.ru/>

**ПРЕСС-СЛУЖБА НИУ ВШЭ:** тел. +7 (495) 772-95-67, e-mail: [press@hse.ru](mailto:press@hse.ru), <http://www.hse.ru>

Вся информация, представленная в настоящем выпуске, базируется на данных официальных органов и расчетах Института «Центр развития» НИУ «Высшая школа экономики». При использовании, частичном или полном, материалов, изложенных в выпуске, необходимо ссылаться на Институт «Центр развития» НИУ ВШЭ.

Исследование осуществлено в рамках программы фундаментальных исследований НИУ ВШЭ в 2022 г.